

Jan Gontarczyk

Z działalności polskich konserwatorów w Algierii

Ochrona Zabytków 31/1 (120), 78-79

1978

Artykuł został zdigitalizowany i opracowany do udostępnienia w internecie przez Muzeum Historii Polski w ramach prac podejmowanych na rzecz zapewnienia otwartego, powszechnego i trwałego dostępu do polskiego dorobku naukowego i kulturalnego. Artykuł jest umieszczony w kolekcji cyfrowej bazhum.muzhp.pl, gromadzącej zawartość polskich czasopism humanistycznych i społecznych.

Tekst jest udostępniony do wykorzystania w ramach dozwolonego użytku.

Przedmiotem priorytetowego zainteresowania władz algierskich odpowiedzialnych za sprawy archeologiczno-konserwatorskie są przede wszystkim obiekty powstałe w okresie panowania arabskiego na tych ziemiach (VIII w.—poł. XIX w.) do czasu aneksji kraju przez Francuzów.

W medersie (XIV w.) wykonano prace restauracyjne i rekonstrukcyjne dekoracji ciętej w tynku gipsowym w sali modlitwowej (Grande Salle de la Medersa). Prace te w istniejących w tym czasie warunkach nie mogły być poparte niezbędnymi studiami naukowo-technicznymi. Ekipa rzemieślni-

wym, o charakterze andaluzyjskim; oczyszczono również całą dekorację kopuły.

MECZET SIDI EL HALWI (XIV w.). Meczet położony u stóp stromej skarpy służy mieszkańcom otaczającego go miasteczka arabskiego, stanowiącego przedmieście Tlemcen. Wykonane prace przy meczecie obejmowały: oczyszczenie fragmentów istniejącej dekoracji hiszpańsko-arabskiej, ciętej w tynku gipsowym, w galeriach otaczających dziedzińiec, zdjęcie wielowarstwowych pobielek w celu uzytelnienia rysunku tej dekoracji, zrekonstruowanie brakujących partii na podstawie wzorów i układów istniejących. Studium określające zakres i charakter rekonstrukcji prowadzono równocześnie z pracami wykonawczymi. Zaprojektowane i następnie założone skośne oświetlenie ścian wydobyci walory dekoracji w warunkach wieczornych.

MECZET W NEDROMA (XI w.), jeden z trzech najstarszych meczetów w Algierii (obok wielkiego meczetu w Tlemcen i wielkiego meczetu w Algierze). Wykonano prace pomiarowe, a na ich podstawie przeprowadzono badania architektoniczne oraz sporządzono projekt konserwacji zmierzający do oczyszczenia obiektu z późniejszych deformacji i zorganizowania jego funkcji w obrębie struktury historycznej. Propozycje w nim zawarte miały także na



1. Medina algierska, widok ogólny

Największym skupiskiem obiektów z różnych epok historii arabskiej w Algierii jest rejon położonego na zachodzie kraju miasta Tlemcen. Przedmiotem działalności konserwatorskiej na tym terenie były następujące obiekty:

Zespół obronny MANSOURACH (XIV w.), miasto-obóz założone przez sułtanów merynidzkich w okresie oblężenia przez nich Tlemcen. Zespół ten zawiera ruiny murów obronnych o łącznej długości ok. 4 km wybudowanych w technice *pisé*, ruiny wielkiego meczetu z zachowanym fragmentem pięknego minaretu oraz wiele ruin rozrzuconych w terenie, oczekujących na badania, inwentaryzację i studia architektoniczno-historyczne. Pracami przy tym zespole objęto przede wszystkim mury obronne i niektóre konstrukcje z nimi związane; wykonano dla nich prace inwentaryzacyjne, pomiarowe, opisowe i fotograficzne, będące podstawą właściwego studium projektowo-konserwatorskiego.

SIDI BOU MÉDIENE, miasteczko arabskie, obecnie przedmieście Tlemcen, założone w XIV w. przez Merynidów. W centrum tego osiedla znajduje się meczet, medersa — szkoła koraniczna (jedyna zachowana w Algierii), grobowiec Sidi Bou Médiene, pochodzące z tej samej epoki łaźnie, zespół ablucyjny, jak również ruiny pałacu Dar el Soultan. Na terenie Sidi Bou Médiene kierowałem pracą zespołu rzemieślników marokańskich w medersie i meczecie.

ków prowadziła prace wykonawcze i należało głównie wysiłek skierować na to, aby nie zniszczono obiektu przez niewłaściwe wykonanie robót z punktu widzenia technologii i zasad konserwatorskich.

Udało się zapobiec demontażowi nielicznych fragmentów zachowanej dekoracji (stanowiących zresztą podstawę do prac rekonstrukcyjnych) i zastąpienia jej przez kopie, co było pierwotnym zamiarem pracującej ekipy. W tejże sali medersy wykonano rekonstrukcję wykładziny podłogowej z płytek majolikowych w układzie geometrycznym, polewanych emalią *zelliges*, oraz cokołu w tej samej technice. Podobne prace wykonano na dziedzińcu medersy, wzorując się na zachowanych fragmentach i rekonstruując brakujące części wykładzin przez analogię do istniejących elementów na dziedzińcu sąsiadującego meczetu, pochodzącego z tej samej epoki. Ponadto wykonano restaurację systemu kanałów podziemnych odprowadzających wody opadowe oraz rozpoczęto prace restauracyjne portalu wejściowego medersy o bogatej dekoracji z cegieł oraz wkładek z majoliki (*zelliges*).

W meczecie Sidi Bou Médiene (XIV w.) wykonano prace restauracyjne kopuły stalaktytowej nad wejściem głównym do meczetu, polegające na zamocowaniu — odstających od podłoża na skutek zawilgocenia — fragmentów pięknej i finezyjnej dekoracji ściennej, ciętej w tynku gipso-



2. Medina algierska, fragment ulicy

celu poprawienia stanu technicznego meczetu, niszczonego przez wilgoć. Częściowe badania struktury murów ujawniły różne fazy konstrukcji tego obiektu, uznawanego do tej pory przez najwybitniejszych specjalistów architektury Maghrebu (Marcais, Bourriba) za konstrukcję jednorodną.

* W Algierii przebywałem od 1972 r. w ramach współpracy kulturalnej i naukowo-technicznej algiersko-polskiej. Do 1974 r. pracowałem w Ministerstwie Informacji i Kultury Algierskiej Republiki

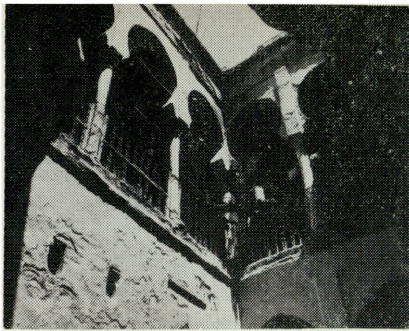
Ludowo-Demokratycznej nad zagadnieniami restauracji i konserwacji zabytków architektury oraz problemami archeologiczno-konserwatorskimi. Po zakończeniu kontraktu z Ministerstwem Informa-

cji i Kultury przeszedłem do nowo powstałej pracowni urbanistyczno-konserwatorskiej Casbah, działającej przy biurze planowania rozwoju miasta Algier.

HONAIN. Jest to obronny zespół portowy położony w odległości 50 km od granicy marokańskiej. Przygotowano dokumentację dla wpisania zespołu do rejestru zabytków. Przeprowadzono badania architektoniczne oraz wykonano prace pomiarowe, opisowe, studium fotograficzne. Nie przystąpiono do robót konserwatorskich, ponieważ nie znaleziono wykonawcy, który podjąłby się tych bardzo skomplikowanych technicznie prac.

AGADIR, przedmieście Tlemcen, znajdująca się na miejscu rzymskiego Pomaria, obozu wojskowego położonego na przedpolu miasta rzymskiego Altava (obecnie Ouled Mimoun) — ośrodka słabo zbadanego przez archeologów, a obecnie niszczonego przez współczesne inwestycje. W ramach prac konserwatorskich zabezpieczono ruiny łaźni odsłoniętej przez polskich archeologów w 1974 r. Mury łaźni wykonane są z cegły, sklepienia — z kłińców, z tufu. Budynek miał poważne ubytki i bardzo spękane sklepienia, które zostały zabezpieczone w bardzo trudnych warunkach technicznych. Wykonano także przewizoryczne zabezpieczenie murów meczetu, również odsłoniętych w czasie wykopalisk prowadzonych przez polskich archeologów.

Zagadnieniami związanymi z restauracją zabytkowego zespołu CASBAH, stanowią-



3. Medina algierska, fragment patio domu tradycyjnego (wszystkie zdjęcia autora)

cego załazek obecnego miasta Algier, zajmuje się pracownia urbanistyczno-konserwatorska Casbah. Do zadań pracowni należy również kompletowanie dostępnych materiałów historycznych, ikonograficznych, opisowych i innych, mogących służyć jako baza dla długofalowej akcji ratowania Mediny oraz koordynacja i nadzór nad wszystkimi pracami związanymi ze staraniami o poprawę warunków bytu mieszkańców dzielnicy (oświetlenie, zaopatrzenie w wodę, odprowadzenie ścieków itp.), jak również

nadzorowanie akcji wyburzeń i wstępnych prac przy ratowaniu budynków zagrożonych. Opracowano wiele propozycji ogólnych dotyczących zespołu Casbah i jego rewaloryzacji, a także propozycji dotyczących działalności projektowej. Prace te były pierwszymi, które wyszły poza działalność rozpoznawczo-ankietową pracowni i zmierzały do rewaloryzacji zespołu oraz przywrócenia — w zakresie możliwym do osiągnięcia w istniejących warunkach — charakteru dzielnicy. Rozwiązanie problemów tego terenu, zintegrowanie go zarówno z dzielnicą historyczną, jak i z miastem współczesnym — jest jednym z trudniejszych zagadnień zagospodarowania algierskiej Casby. W dziedzinie realizacji prac budowlano-konserwatorskich przystąpiono do zabezpieczania pewnej liczby budynków o charakterze tradycyjnym. Poważne trudności stwarza brak wykwalifikowanych kadr, zwłaszcza w dziedzinie robót specjalistycznych, brak materiałów tradycyjnych, których użycie jest niezbędne przy pracach konserwatorskich oraz specyficzne warunki topograficzne terenu, uniemożliwiające użycie zmotoryzowanego transportu i sprzętu mechanicznego.

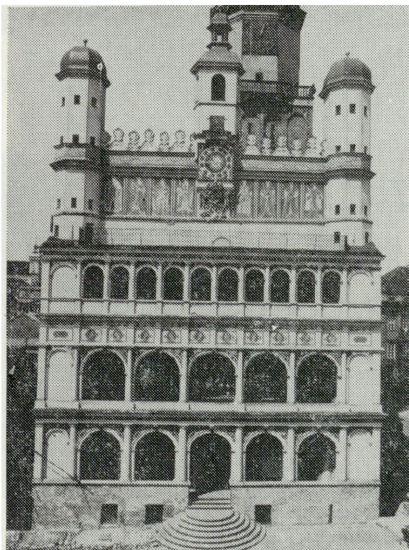
Jan Gontarczyk

PRACE REMONTOWO-KONSERWATORSKIE MUZEUM NARODOWEGO W POZNANIU PRZEPROWADZONE W 1976 R.

Muzeum Narodowe w Poznaniu jest użytkownikiem szeregu zabytkowych budowli, w których mieści się siedem z jego dziesięciu oddziałów. Stan techniczny tych obiektów nie jest zadowalający. Powoduje to konieczność niemal ciągłego prowadzenia remontów-konserwacji. W niniejszej notatce wymienione zostały ważniejsze prace przy najcenniejszych obiektach, przeprowadzone w 1976 r. przez poznański Oddział PKZ.

RATUSZ W POZNANIU. Zakończono prace konserwatorsko-remontowe na zewnątrz budynku. W ramach tych prac wykonano badania i projekty opanowania wody podposadzkowej, odwodnienia terenu wokół Ratusza, częściowego osuszenia murów dolnych kondygnacji i zabezpieczenia przed wodami opadowymi. Badania warunków hydrogeologicznych i pomiary wody gruntowej w odwiertach wokół Ratusza wykazały, że dolna partia fundamentów pogrążona jest stale w wodzie. Skuteczne zabezpieczenie w tym wypadku stanowiłaby izolacja pozioma, założenie jej jest jednak niemal niemożliwe; mury dolnych kondygnacji mają grubość od 1,5 do 2,5 m i wykonane są z dużych głazów granitowych, kamienia polnego, cegły i zaprawy. Wprowadzono w związku z tym — zaprojektowany przez inż. mgra arch. Waldemara Preisa w 1973 r. na podstawie wyników badań i ekspertyz wykonanych przez różne instytucje i osoby w latach 1955—1973 — specjalny system zabezpieczeń¹. System ten obejmował:

— drenaż gruntów pompą sterowaną automatycznie, utrzymujący stały poziom wody gruntowej pod Ratuszem (niestety powyżej stopy fundamentowej);



1. Poznań, Ratusz, fasada wschodnia w końcowej fazie prac remontowo-konserwatorskich (fot. R. Kanikowski)

— uporządkowanie i wymianę pokryć dachowych i opierzeń, zabezpieczenie spływów wody przed niedrożnością i zamarzaniem;

— wykonanie kanału osuszającego o głębokości ponad 2 m, połączonego z pustą przestrzenią między murem i tynkiem dolnej kondygnacji;

¹ Por. w niniejszym numerze: Zb. D w e r n i c k i, *Tynki dystansowe na elewacji poznańskiego Ratusza*, s. 70.

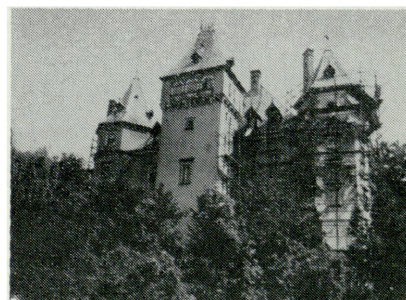
— usunięcie zasolonych tynków i zapraw z dolnych kondygnacji i położenie nowych tynków na rusztach pokrytych siatką z pozostawieniem szczeliny powietrznej, dołem połączonej z kanałem osuszającym, a górą zamkniętej perforowaną taśmą miedzianą, ukrytą pod gzymsem pierwszego piętra;

— hydrofobizację powierzchni kamieni i tynków.

Tynki, kamieniarę, rzeźby i malowidła na elewacjach Ratusza oczyszczono i odświeżono, nie zmieniając koncepcji plastycznej i wyrazu estetycznego obiektu. Przywrócono pierwotny kształt stopni przed głównym wejściem.

Obecnie trwają badania i prace koncepcyjne nad konserwacją wewnątrz, zwłaszcza nad zachowanym renesansowym wystrojem Wielkiej Sieni.

ZAMEK W GOŁUCHOWIE. Prace remontowo-konserwatorskie znajdują się



2. Gołuchów, zamek, fasada zachodnia w czasie prac remontowo-konserwatorskich (fot. A. Mackowiak)