

**Hanna Domańska, Zygmunt  
Kruszelnicki, Ewa Wolska, Jerzy  
Wolski, Mirosław Zeidler**

---

**Gdański Ośrodek Ochrony Dóbr  
Kultury - geneza koncepcji, założenia  
programowe**

---

Ochrona Zabytków 31/3 (122), 161-167

---

1978

Artykuł został zdigitalizowany i opracowany do udostępnienia w internecie przez Muzeum Historii Polski w ramach prac podejmowanych na rzecz zapewnienia otwartego, powszechnego i trwałego dostępu do polskiego dorobku naukowego i kulturalnego. Artykuł jest umieszczony w kolekcji cyfrowej [bazhum.muzhp.pl](http://bazhum.muzhp.pl), gromadzącej zawartość polskich czasopism humanistycznych i społecznych.

Tekst jest udostępniony do wykorzystania w ramach dozwolonego użytku.

## GDAŃSKI OŚRODEK OCHRONY DÓBR KULTURY — GENEZA KONCEPCJI, ZAŁOŻENIA PROGRAMOWE\*

„Prowadzony w skali województwa i kraju rejestr zabytków kultury daje nam obraz stanu istniejącego. Zabezpieczenie i wykorzystanie zabytków zgodnie z potrzebami i wymogami gospodarczymi ma na celu powstrzymanie pogłębiającego się stanu dewaloryzacji. Zabytki kultury materialnej są dowodami historycznej rangi narodu i świadczą o osiągnięciu naszej kultury minionych wieków. Ziemia Gdańska jest bogata w dokumenty przeszłości...”<sup>1</sup> Zawarta w cytacie myśl stała się wytyczną działalności instytucji kulturalnych, placówek naukowo-badawczych, służb konserwatorskich oraz osób reprezentujących środowisko architektów, historyków sztuki, urbanistów, konserwatorów w zakresie problematyki ochrony i kształtowania środowiska kulturowego. W atmosferze możliwości i powinności twórczego doskonalenia tego programu zrodziła się myśl powołania do życia Gdańskiego Ośrodka Ochrony Dóbr Kultury jako placówki konserwatorskiej o charakterze naukowo-badawczym. Podstawowe działania Ośrodka skierowane są daleko w przyszłość, nie koncentrują się na doraźnych celach i efektach, bo przecież im bardziej będzie wzrastać kultura społeczna, tym żywiej i szerzej pojmowane będą problemy ochrony dziedzictwa kulturowego. Aby lepiej zrozumieć zarówno plan działania Ośrodka, jak i czynniki warunkujące jego powstanie, należy choć pokrótce omówić założenia teoretyczne ochrony dóbr kultury oraz działalność instytucji regionu gdańskiego zajmujących się problematyką badań i opieki nad zabytkami.

### ZAŁOŻENIA TEORETYCZNE OCHRONY DÓBR KULTURY. PRZEDMIOT OCHRONY

Pojęcie „dobro kultury” po raz pierwszy wprowadziła do słownictwa fachowego *Konwencja Haska* w 1954 r. W polskim ustawodawstwie termin ten występuje w ustawie z roku 1962 *O ochronie dóbr kultury i o muzeach*. Z biegiem lat pojawiły się dodatkowo takie pojęcia, jak: „dziedzictwo kulturowe” i „środowisko kulturowe”. Wszystkie trzy z czasem weszły do obiegowego języka i to nie tylko naukowego. Nie mając jednak wyraźnie sprecyzowanej definicji były różnie interpretowane, nie zawsze właściwie. W związku z tym wydaje się, iż w różnych środowiskach naukowych należałoby podjąć badania, których celem byłoby, między innymi, precyzyjne określenie tych terminów; mogłoby to mieć duże znaczenie dla praktycznej działalności konserwatorskiej.

A oto próba uściślenia wymienionych trzech pojęć, podjęta w Gdańskim Ośrodku Ochrony Dóbr Kultury.

— „Dobro kultury” jest pojęciem o szerszym zakresie znaczeniowym niż to obejmuje ustawa z 1962 r., dotyczy

ono poszczególnych elementów środowiska życia człowieka, między innymi również krajobrazu kulturowego. W dziedzinie nas interesującej „dobro kultury” jest zespołem obiektów mających określoną wartość, funkcję, czas powstania, styl, będących wytworem świadomej działalności ludzkiej w procesie twórczym. „Dobro kultury” jest integralną częścią zarówno kultury ogólnoludzkiej, jak i określonej społeczności, i świadczy o jej rozwoju na określonym etapie historycznym. Tak pojęte „dobro” jest świadectwem dziejów narodu i ma dla współczesnych pokoleń ogromną wartość poznawczą. Będąc wiernym odbiciem bytu społecznego, jego cywilizacji i ideologii, stanowi czynnik kształtujący między innymi również świadomość dzisiejszego człowieka, któremu znajomość przejawów kultury minionych epok ułatwia poznawanie i rozumienie współczesności. W związku z tym konieczna jest zmiana dotychczasowych kryteriów oceny, honorujących prawie wyłącznie dzieła o wybitnych walorach estetycznych. Kryterium wartościującym powinna być reprezentatywność dzieła lub zespołu dzieł w skali ogólnoeuropejskiej, krajowej i regionalnej, świadcząca o przeszłości narodu, o rozwoju jego nauki, sztuki i techniki. Zrozumienie tych aspektów wcześniej dokonało się na gruncie etnografii i historii kultury materialnej aniżeli historii sztuki i dziedzin od niej pochodnych.

— „Dziedzictwo kulturowe” — to spuścizna kulturalna minionej społeczności, zachowana po dzień dzisiejszy. Ochrona tej spuścizny, będąc głównym założeniem ustawy z 1962 r., stanowi wynik właściwie rozumianych i docenianych poznawczych walorów dóbr kultury i wykładnik słusznie pojętej dbałości o zachowanie ciągłości tradycji kulturalnej. We wstępie do *Konwencji Haskiej* stwierdzono, że „straty kulturalne jednego narodu są stratami całej ludzkości, gdyż każdy naród przyczynia się do kształtowania kultury światowej”<sup>2</sup>.

— „Środowisko kulturowe” oznacza zarówno zespoły ludzkie tworzące dobra kultury, jak też i miejsca, w których dane dobro powstało, i z którym jest nierozdzielnie związane. W centrum zainteresowań i badań prowadzonych w Gdańskim Ośrodku Ochrony Dóbr Kultury pozostaje tylko ten drugi aspekt zagadnienia, pojęty możliwie jak najszerzej, gdyż żadnego dzieła nie można rozpatrywać w oderwaniu od miejsca o określonej tradycji historycznej, kulturowej czy geograficznej lub też bez uwzględnienia innych czynników wpływających na jego funkcję i formę. Terminem „środowisko kulturowe” obejmujemy przestrzeń krajobrazową wraz ze wszystkimi znajdującymi się w ich obrębie elementami naturalnymi czy też utworzonymi sztucznie, ale związanymi funkcjonalnie z dobrem kultury.

program działalności zostały zaaprobowane przez Komisję z zaleceniem uwzględnienia w programie wniosków z dyskusji.

<sup>1</sup> Fragment wypowiedzi tow. Tadeusza Fiszbacha na plenarnym posiedzeniu Komitetu Wojewódzkiego PZPR w Gdańsku, które odbyło się we wrześniu 1972 r. i dotyczyło głównych kierunków rozwoju kultury w woj. gdańskim do roku 1980.

<sup>2</sup> S. Na hlik, *Z zagadnień międzynarodowej ochrony zabytków*, „Ochrona Zabytków”, nr 1, 1955, s. 6.

Każde z wymienionych wyżej zagadnień powinno być przedmiotem badań specjalistów z różnych dziedzin. Wydaje się, że poszczególne placówki naukowe Wybrzeża powinny opracować wspólny program kompleksowych badań nad środowiskiem kulturowym regionu gdańskiego, mających na celu między innymi ustalenie właściwych kryteriów oceny zachowanych dóbr kultury oraz opracowanie mapy kulturowego dziedzictwa województwa.

#### INSTYTUCJE REGIONU GDAŃSKIEGO PODEJMUJĄCE PROBLEMATYKĘ BADAŃ I OPIEKI NAD ZABYTKAMI

Jak dotychczas, sfera tradycyjnego konserwatorstwa, wraz z dyscyplinami pokrewnymi: historią sztuki, zabytkoznawstwem oraz opieką nad zabytkami, jak również nowszy nurt konserwacji i restauracji zabytków oraz całe dokumentacyjne zaplecze dla wymienionych dziedzin — miały różnorakie odzwierciedlenie na gruncie gdańskim.

W okresie poprzedzającym pierwszą wojnę światową, kiedy główne centra polskich badań nad historią sztuki i dyscyplinami pokrewnymi znajdowały się w Warszawie, Krakowie i Lwowie, teren Pomorza w znikomym i fragmentarycznym ujęciu bywał przedmiotem zainteresowania nauki polskiej.

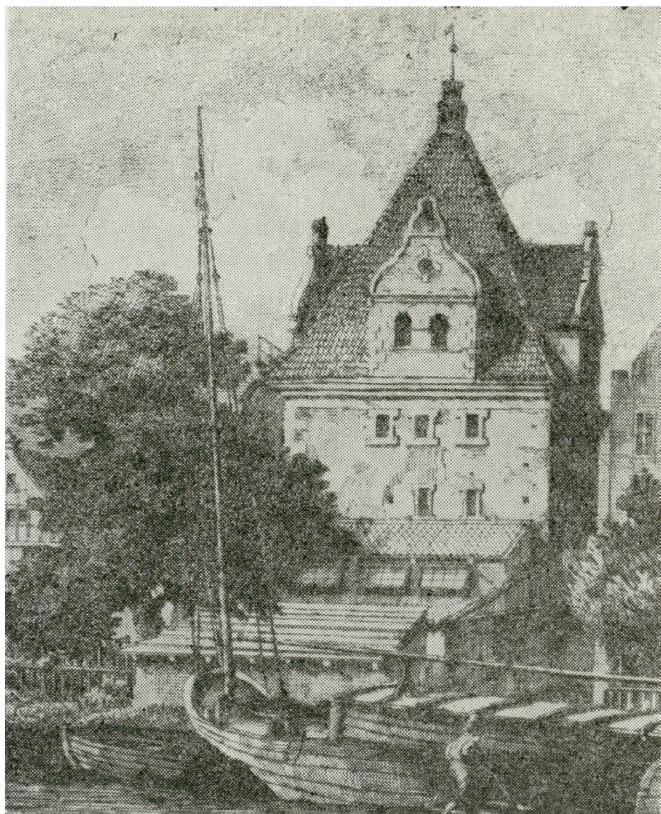
W okresie międzywojennym sytuacja w tej dziedzinie tylko częściowo zmieniła się. Powstał wówczas nowy polski ośrodek historii sztuki na Uniwersytecie Poznańskim, który część swych zainteresowań skierował, zwłaszcza w latach trzydziestych, również i na terytorium Pomorza Gdańskiego. Dotyczyły one przy tym nie tyle samego Gdańska i okolicy — a więc ówczesnego obszaru Wolnego Miasta Gdańska — ile raczej pozostałych terenów, należących już wtedy bezpośrednio do Rzeczypospolitej. Z innych inicjatyw polskich tego czasu wymienić należy *Gdańsk — przeszłość i teraźniejszość* pod redakcją Stanisława Kutrzeby oraz *Sztukę na Pomorzu* Bolesława Makowskiego<sup>3</sup>.

Na gruncie samego Gdańska jedyną polską placówką naukową — Towarzystwo Przyjaciół Nauki i Sztuki — tylko w znikomym stopniu mogła poświęcić uwagę interesującym nas tu zagadnieniom. Ze strony niemieckiej natomiast dosyć szerokie zainteresowanie architekturą — ale także i innymi dziedzinami twórczości artystycznej Gdańska — przejawiały ośrodki w Politechnice Gdańskiej oraz na Uniwersytecie w Królewcu; badania te jednak, zwłaszcza po 1933 r., nabrały charakteru coraz bardziej tendencyjnego i szowinistycznego.

Sytuacja zmieniła się gruntownie po zakończeniu drugiej wojny światowej, kiedy całe Pomorze Gdańskie znalazło się w granicach państwa polskiego. We wstępnej fazie budowy życia naukowego i kulturalnego zaczęły się stopniowo kształtować i kształtują się nadal w różnych pionach i resortach prace bezpośrednio lub pośrednio podbudowujące i realizujące program badań i opieki nad zabytkami.

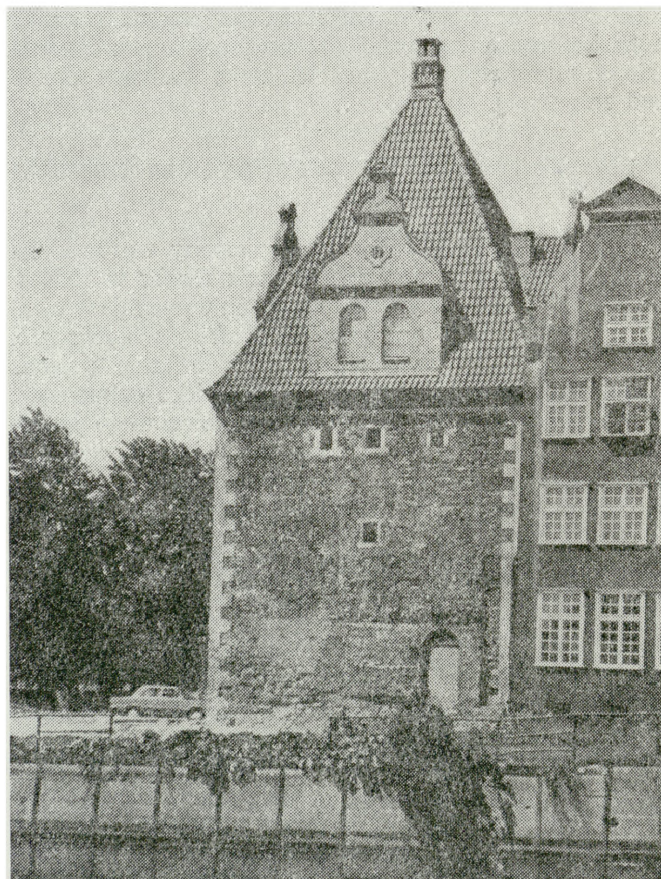
Jedyną właściwie gdańska instytucja naukowa mająca ciągłość tradycji od czasów przedwojennych: Towarzystwo Przyjaciół Nauki i Sztuki, w roku 1956 przemianowane na Gdańskie Towarzystwo Naukowe, stała się po drugiej wojnie światowej koordynującą placówką

<sup>3</sup> *Gdańsk, przeszłość i teraźniejszość*, praca zbiorowa pod red. S. Kutrzeby, Lwów—Warszawa—Kraków 1928; B. Makowski, *Sztuka na Pomorzu. Jej dzieje i zabytki*, [w:] *Pamiętnik Instytutu Bałtyckiego*, IX, Toruń 1932.



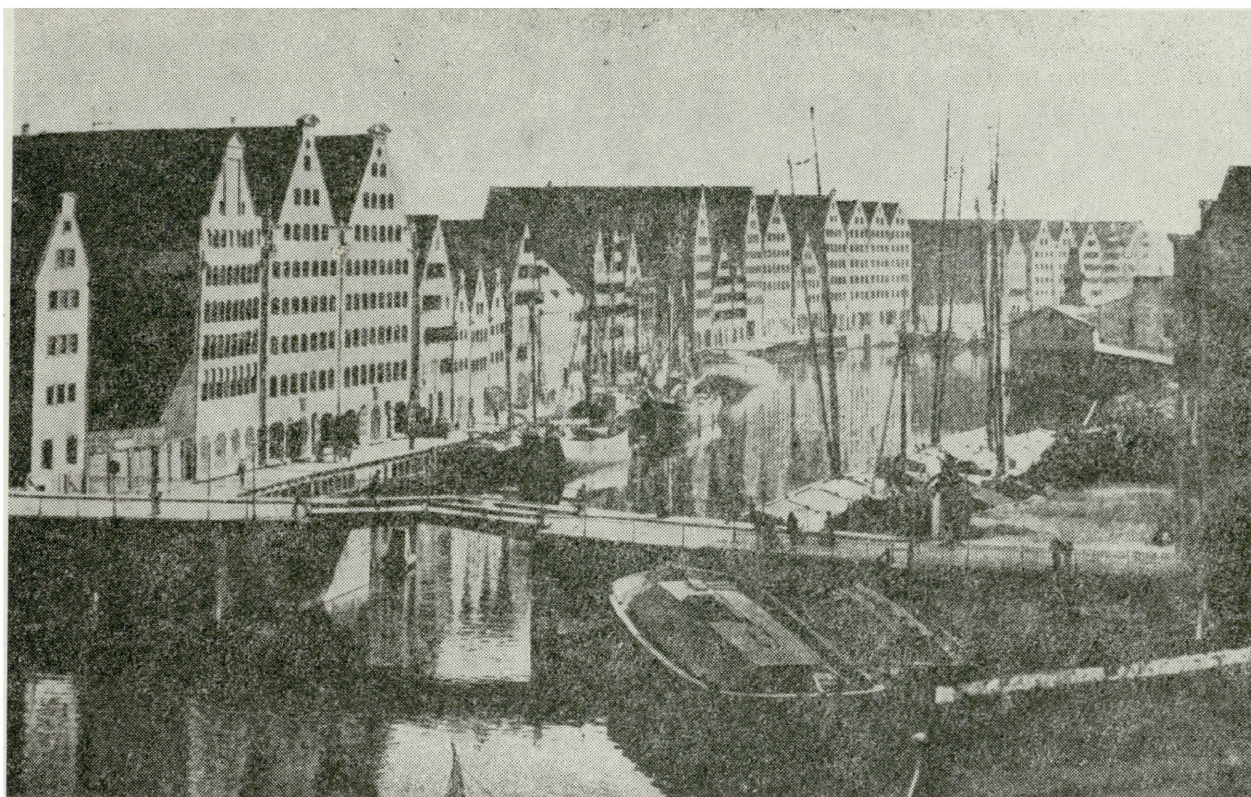
A

B

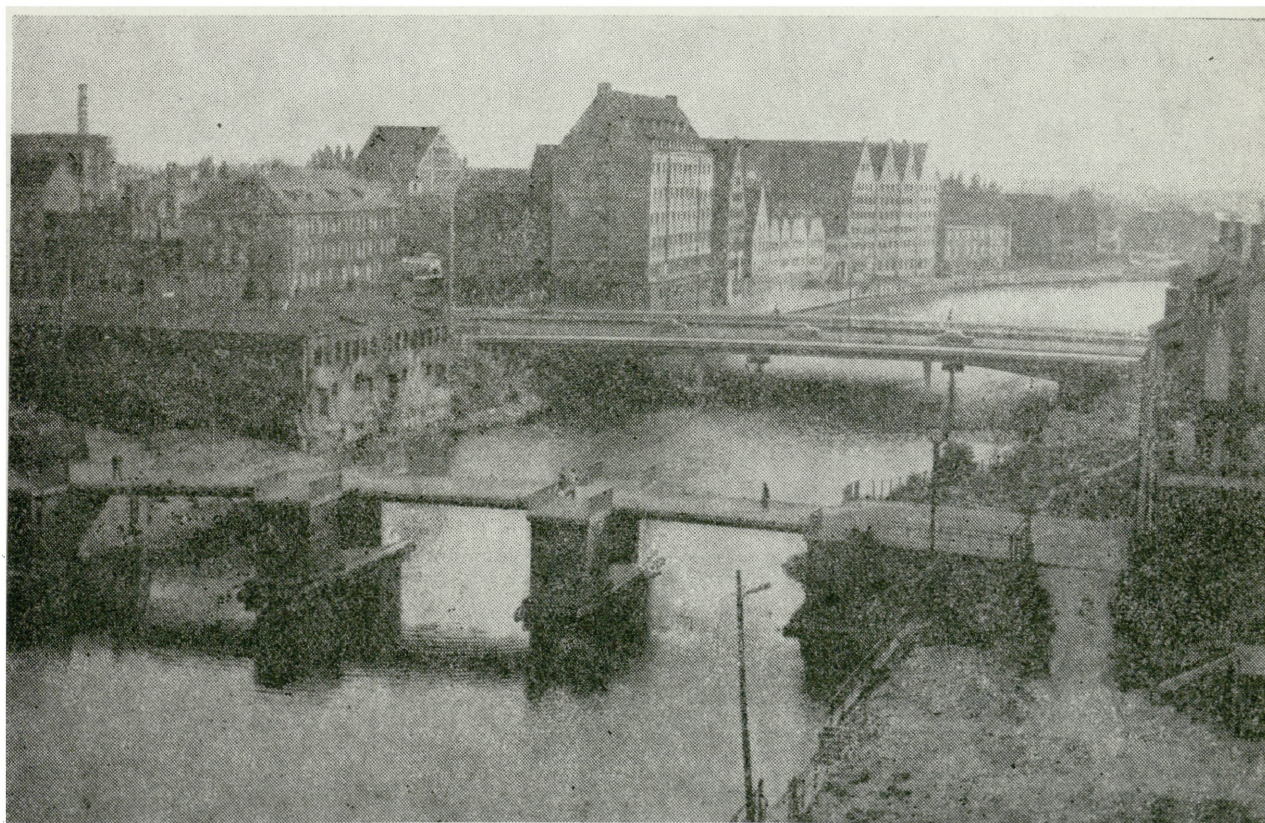


1. Gdańsk, Baszta Kotwiczników: A — sztych Schultza z 1853 r., B — stan obecny (fot. S. Klupiński)

1. Gdańsk, Baszta Kotwiczników (the Anchorers' Turret); A — Szultz's etching from 1853, B — present condition



A



B

2. Gdańsk, Wyspa Spichrzów, pierzeja od strony Starej Motławy: A — stan sprzed 1921 r., B — stan obecny (fot. S. Klupiński)  
 2. Gdańsk, Wyspa Spichrzów (the Granaries Island), frontage as seen from the Stara Motława river; A — condition before 1921, B — present condition

naukowo-badawczą i wydawniczą na dużą skalę, jednakże kadry, którymi ona operuje, rozmieszczone są w różnych pionach i resortach.

Wśród wyższych uczelni podejmujących prace badawcze w tym zakresie na pierwszym miejscu wymienić należy Politechnikę Gdańską, której dorobek zarówno w dziedzinie badań nad architekturą gdańską, jak też realizacji jej powojennej odbudowy i restauracji jest ogromny. Cały ciężar prac w obydwu tych zakresach przypada na ową właśnie uczelnię, zwłaszcza na Instytut Architektury i Urbanistyki. Również w dziedzinie urbanistyki i — szerzej jeszcze — zagospodarowania przestrzennego najważniejsze prace powstawały i powstają w tej instytucji, przy czym zakres jej zainteresowań rozciąga się nie tylko na sam Gdańsk, ale i na wiele innych miejscowości Pomorza Gdańskiego<sup>4</sup>.

Odmienny charakter ma działalność badawcza Państwowej Wyższej Szkoły Sztuk Plastycznych w Gdańsku. W zakresie nas tu bezpośrednio interesującym prace tej uczelni wyrażają się w nowym kształtowaniu plastycznym zabytkowych zespołów i obiektów przede wszystkim Gdańska, ale także i regionu. Oczywiście ogólne oddziaływanie tego ośrodka działalności plastycznej jest z naszego punktu widzenia jeszcze szersze, nie dające się ująć w kilku ściśle sformułowanych punktach. Na Uniwersytecie Gdańskim niewiele, jak dotychczas, ujawniło się zainteresowań obchodzącymi nas tu zjawiskami; zapoczątkowana nie tak dawno specjalizacja muzealnictwa historycznego szybko znalazła się, niestety, w stadium likwidacji.

Tradycje badań nad sztuką regionu pomorskiego — zainicjowanych na długo przed wojną — kontynuuje Instytut Historii Sztuki Uniwersytetu im. Adama Mickiewicza w Poznaniu. Obecnie prace studyjne i naukowo-badawcze tej placówki skierowane są szczególnie na Gdańsk i tradycyjnie — na region gdański; wiele osiągnięć odnotować można w opracowaniach dotyczących malarstwa i rzeźby.

Oczywiście również i w innych uczelniach powstają prace o tematyce gdańskiej, między innymi w zakresie sztuki sakralnej — na Akademii Teologii Katolickiej w Warszawie.

Drugim pionem zajmującym się pewnymi aspektami interesujących nas dziedzin jest Polska Akademia Nauk — Instytut Historii, Instytut Historii Kultury Materialnej oraz Instytut Sztuki. Instytut Historii, reprezentowany przez Pracownię Historii Gdańska, zajmuje się głównie problematyką dotyczącą czasów nowożytnych. Podstawowe badania prowadzone przez tę placówkę stanowią dla Ośrodka Ochrony Dóbr Kultury jedynie ogólne tło i zaplecze dla niektórych problemów, natomiast realizowane są w niej między innymi prace doktorskie z pogranicza historii sztuki, bliskie naszemu kręgowi zainteresowań.

Podobnego typu badania, z położeniem jednak nacisku na czasy średniowiecza, prowadzi Toruńska Pracownia Zakładu Historii Pomorza PAN. Znakomite rezultaty w zakresie ustalenia kształtu i dziejów Gdańska w okresie przedkrzyżackim uzyskała w ciągu minionego trzydziestolecia Stacja, a następnie Gdańska Pracownia Archeologiczna Instytutu Historii Kultury Materialnej PAN.

Podkreślić należy, iż dorobek badawczy dotyczący przed- i wczesnohistorycznych dziejów Gdańska wyraził się szczególnie mocno w postaci dużej liczby publikacji. Na przełomie 1976 i 1977 r. powstała w Gdańsku nowa pracownia PAN: Gdańska Pracownia Instytutu Sztuki PAN. Placówka ta wykonuje własne opracowania monograficzne, w tej chwili szczególnie na temat średniowiecznej rzeźby i nowożytnego malarstwa regionu gdańskiego, poza tym prowadzi część programowych prac Instytutu Sztuki PAN w zakresie: *Słownika artystów polskich*, *Bibliografii sztuki polskiej* oraz *Katalogu zabytków sztuki w Polsce*. Zwłaszcza ten ostatni wycinek działalności ma dla nas duże znaczenie.

Z Polską Akademią Nauk powiązane są jeszcze dwie instytucje: Biblioteka PAN w Gdańsku oraz Gdański Oddział „Ossolineum”. Pierwsza z nich stanowi dla pracowników nauki zasadnicze zaplecze badawcze, przede wszystkim w zakresie dawniejszych i nowszych gedanianów. Z kolei Gdański Oddział „Ossolineum” jest główną bazą wydawniczą dla większości prac z historii sztuki, a także podjął się wydawania dla Gdańskiego Ośrodka Ochrony Dóbr Kultury „Teki Gdańskie”. Wojewódzkie Archiwum Państwowe w Gdańsku stanowi od dawien dawna nieocenioną i niezastąpioną kopalnię materiałów dokumentacyjnych dla wszystkich osób i instytucji zajmujących się zabytkami Gdańska i regionu gdańskiego.

Ze znajdujących się na terenie Gdańska placówek muzealnych szczególnie bliskie Ośrodkowi swym profilem jest Muzeum Narodowe (przed 1972 r. — Muzeum Pomorskie).

Niemale znaczenie dla prac prowadzonych przez Ośrodek ma Kaszubski Park Etnograficzny we Wdzydżach Kiszewskich oraz pozostałe placówki muzealne na terenie województwa.

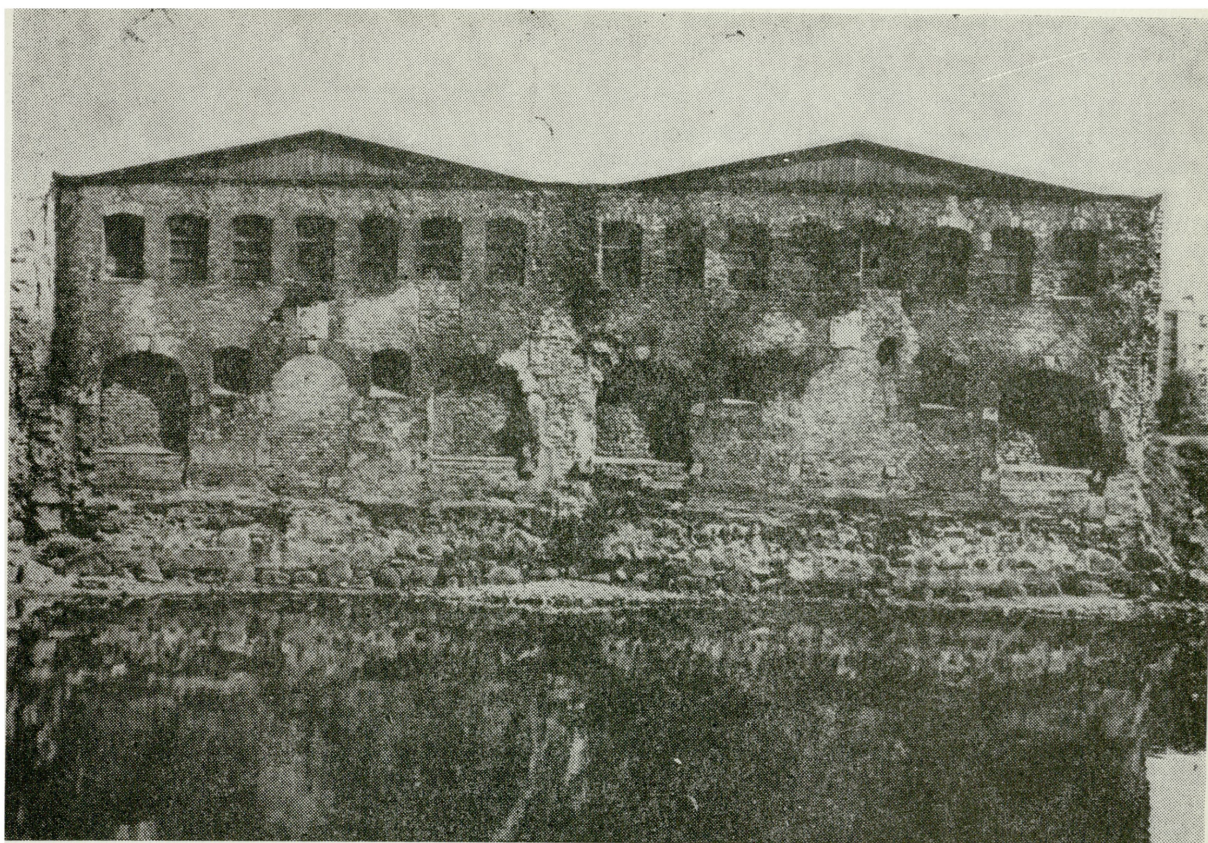
Usamodzielnione w roku 1971 Muzeum Historii Miasta Gdańska (dawniej Oddział Muzeum Pomorskiego) dopiero kształtuje swój profil.

Rola Muzeum Archeologicznego w Gdańsku wyraża się w szerokim i wszechstronnym opracowywaniu problematyki archeologicznej regionu gdańskiego, wobec czego wkraczanie innych jeszcze instytucji do tej dziedziny działań nie wydaje się konieczne.

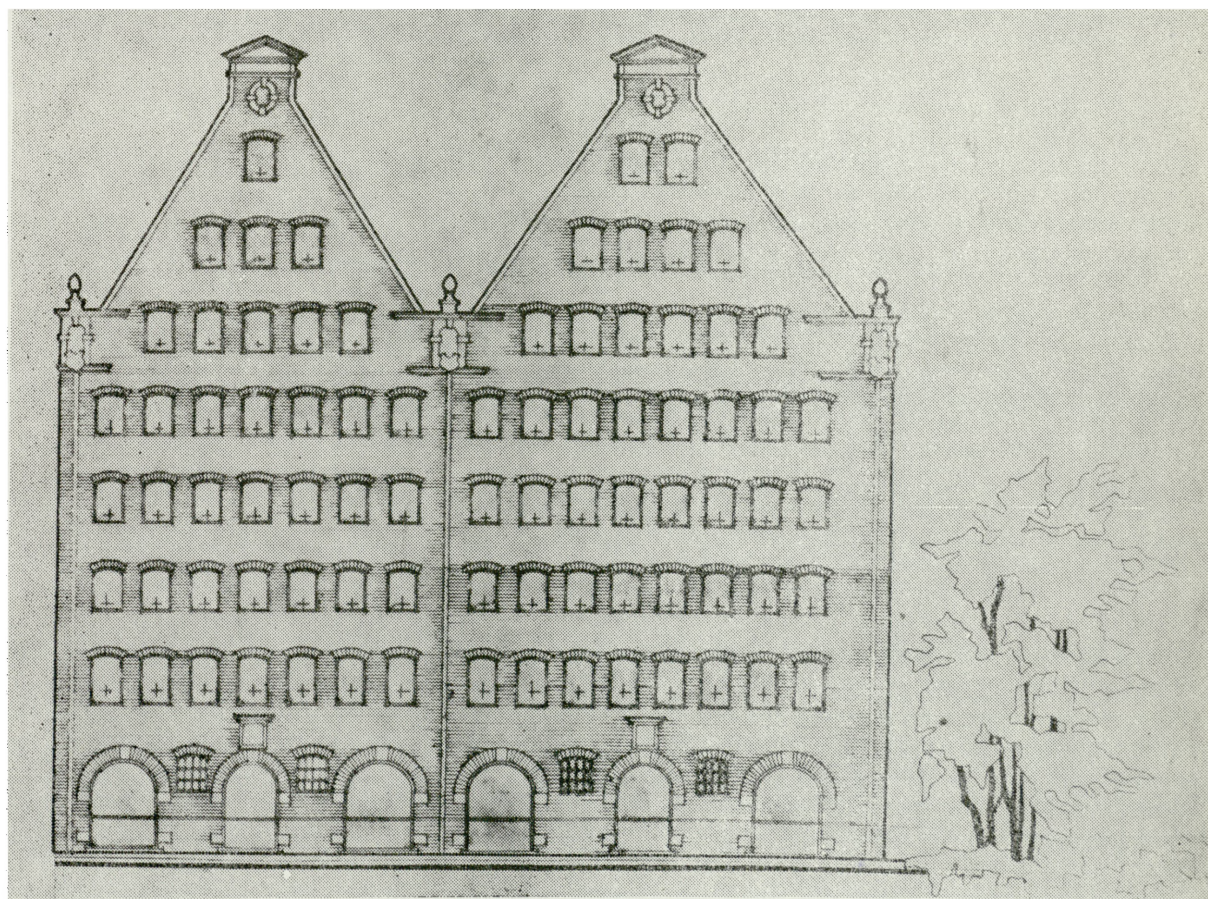
Prace Centralnego Muzeum Morskiego oraz Muzeum Marynarki Wojennej w różnorodny sposób zająbiają się z naszą sferą zainteresowań, gdyż w obrębie szeroko pojętych dóbr kultury nie da się ściśle określić granicy pojęciowej pomiędzy zabytkami lądowymi i wodnymi. Zarysowuje się również współpraca Gdańskiego Ośrodka Ochrony Dóbr Kultury z Muzeum Techniki NOT w Warszawie, gdyż ta właśnie placówka została uznana za przewodnią w skali krajowej w dziedzinie zabytków techniki, które stanowią również jeden z ważnych pionów zainteresowań Ośrodka.

Instytucje bezpośrednio służące opiece nad zabytkami i ich konserwacji — to wojewódzki konserwator zabytków i konserwatorzy miejscy (ten ostatni tylko w Gdańsku, w Gniewie funkcja ta istnieje w postaci zastępczej) oraz gdański Oddział Przedsiębiorstwa Państwowego Pracowni Konserwacji Zabytków. Rola konserwatorów, jak również formy współpracy z nimi Gdańskiego Ośrodka Ochrony Dóbr Kultury są oczywiste i wynikają między innymi z jego statutu. Z kolei formy współpracy z PKZ są wielorakie i różnorodne. Dorobek PKZ na gruncie gdańskim jest znaczący we wszystkich dziedzi-

<sup>4</sup> J. Kowalski, R. Massalski, J. Stankiewicz, *Rozwój urbanistyki i architektury Gdańska*, [w:] *Gdańsk, jego dzieje i kultura*, Warszawa 1969, s. 129—265.



A



B

3. Gdańsk, spichrze „Mały i Duży Groddeck”: A — stan obecny, B — projekt rekonstrukcji według A. Macura (fot. A. Wołoszewicz)

3. Gdańsk, granaries „Mały and Duży Groddeck”; A — present condition, B — design of the reconstruction after A. Macur

nach, poczynając od odbudowy, restauracji i konserwacji architektury, a kończąc na konserwacji zabytków ruchomych. Jednakże zarówno w dziedzinie badawczo-dokumentacyjnej, jak też — i przede wszystkim — w zakresie praktycznych prac konserwatorskich PKZ związane są ścisłymi planami przerobowymi i koncentrują swoją działalność wyłącznie na obiektach przyjętych do realizacji.

W związku z tym zarysowała się konieczność powstania placówki, która realizowałaby część prac o charakterze eksperymentalnym, nie podejmowanych przez PKZ, dobierając problemy nie tylko pod kątem najbardziej doraźnych potrzeb, lecz również biorąc pod uwagę ich reprezentatywność dla dziedzictwa kulturowego. Odnosi się to przede wszystkim do wstępnych prac badawczych, ale także powinno znaleźć swoje odbicie w pracach konserwatorskich.

Powyższy przegląd nie byłby pełny, gdyby nie wspomnieć o powojennych badaniach zachodnioniemieckich dotyczących Gdańska i regionu pomorskiego. W interesujących nas tu bezpośrednio dziedzinach należy wymienić badania w zakresie różnych aspektów historii Gdańska, w tym również architektury i urbanistyki oraz w zakresie malarstwa, rzeźby i inwentaryzacji zabytków. Podstawę tych badań stanowiły na ogół cenne materiały dokumentacyjne wywiezione z Gdańska i okolic pod koniec drugiej wojny światowej. W obecnej chwili tego typu działalność badawcza raczej wygasa, głównie ze względu na wyczerpanie się i wyeksploatowanie tychże materiałów.

#### GDAŃSKI OŚRODEK OCHRONY DÓBR KULTURY — CEL DZIAŁALNOŚCI I ZADANIA, ORGANIZACJA, KADRA, BAZA

Wszystkie działania w służbie społeczeństwa socjalistycznego realizują politykę Partii. W taki też sposób należy pojmować prace i działalność w dziedzinie ochrony i opieki nad dobrami kultury, gdyż „*budując Polskę socjalistyczną, kraj nowoczesny, pamiętamy, że nowe wartości tworzymy w nawiązaniu do naszej tradycji z wykorzystaniem wszystkiego, co wartościowego pozostawiły nam poprzednie pokolenia*”<sup>5</sup>.

Przyjmując powyższe wytyczne za cel naszego działania, przekonani jesteśmy, że obecnie rodzi się konieczność pogłębienia strefy badań teoretycznych i rozwinięcie dyskusji nad problemami ideowo-politycznych uwarunkowań ochrony dóbr kultury. Sprawa ta nabiera szczególnego znaczenia w Gdańsku, ponieważ województwo gdańskie ma wiele cech predestynujących je w sposób szczególny do roli terenu nadającego się na realizację założeń o charakterze eksperymentalnym. Wziąć tu trzeba pod uwagę bogactwo spuścizny historycznej, jak też szeroki zakres problematyki konserwatorskiej. Zauważyć także należy eksponowany charakter Trójmiasta i całego regionu w skali ogólnopolskiej.

Wszystkie te względy przemawiały za utworzeniem na na tym terenie ośrodka poświęconego zagadnieniom ochrony zabytków czy też szerzej: dóbr kultury.

W czerwcu 1975 r. wojewoda gdański — przy czynnym wsparciu wojewódzkiej instancji partyjnej — powołał na kanwie istniejącego od 1970 r. Biura Badań i Doku-

mentacji Zabytków Województwa Gdańskiego — Ośrodek Ochrony Dóbr Kultury<sup>6</sup>.

Przyjęto wówczas dwa programy: „program minimum” i „program maksimum”. Pierwszy z nich zakładał podjęcie natychmiastowych działań w zakresie pełnej ewidencji zabytków województwa gdańskiego i to zarówno w skali architektury i zabytków ruchomych, jak i prawie nie obejmowanych dotychczas ewidencją — zespołów krajobrazowych. Punktem wyjścia dla tych działań były wrywkowe prace prowadzone w tym zakresie przez dawne Biuro Badań i Dokumentacji Zabytków. „Program maksimum” — oprócz odpowiednio poszerzonej i rozbudowanej realizacji programu poprzedniego — zakładał także rozwinięcie prac o charakterze badawczo-eksperymentalnym. Idea ta łączy się z zamierzoną odbudową spichrzów przy ul. Chmielnej 37—39 i ich adaptacją na nową siedzibę Ośrodka.

Wymienione wyżej przesłanki wpłynęły również na strukturę organizacyjną Ośrodka, która przedstawia się następująco:

— Zespół Pracowni Badań i Dokumentacji Zabytków:  
Pracownia Krajobrazu Kulturowego,  
Pracownia Architektury i Budownictwa,  
Pracownia Malarstwa, Rzeźby i Rzemiosła Artystycznego;

— Zespół Pracowni Konserwacji Dzieł Sztuki:  
Pracownia Malarstwa,  
Pracownia Rzeźby i Snycerki,  
Pracownia Sztuki Zdobniczej,  
Pracownia Tkanin,  
Pracownia Skóry,  
Pracownia Papieru,  
Pracownia Szkła, Ceramiki i Bursztynu,  
Pracownia Metalu,  
Pracownia Drewna oraz Mebli,  
Pracownia Badań Fizykochemicznych oraz Mykologicznych,  
Pracownia Badań i Dokumentacji Dzieł Sztuki;

— Dział Dokumentacji:

Archiwum,  
Biblioteka,  
Pracownia Fotograficzna,  
Pracownia Informatyki,  
Sekretariat Wydawnictw;

— Samodzielne Stanowisko ds. Usług;

— Samodzielne Stanowisko ds. Spraw Budowlano-Inwestycyjnych;

— Samodzielne Stanowisko ds. Obronnych i Ochrony Zabytków;

— Dział Finansowy i Administracyjno-Gospodarczy.

Zadaniem Zespołu Pracowni Badań i Dokumentacji Zabytków jest prowadzenie i koordynowanie prac badawczo-dokumentacyjnych, ze szczególnym uwzględnieniem ewidencjonowania zabytków. Zespół Pracowni Konserwacji Dzieł Sztuki znajduje się w stadium organizacji. Według założeń programowych ich działalność ma obejmować prace badawczo-dokumentacyjne, a także konserwatorskie w granicach niezbędnych dla rozwoju myśli i praktyki konserwatorskiej. Dział Dokumentacji gromadzi, opracowuje i przechowuje zespoły dokumentacji i akt oraz prowadzi sekretariat wydawnictw Ośrodka.

<sup>5</sup> Fragment artykułu wiceministra kultury i sztuki J. Fajkowskiego pt. *Punkt wyjścia i zrozumienie tradycji*, „Trybuna Ludu”, nr 117, z 22.V.1975 r.

<sup>6</sup> Zarządzenie Wojewody Gdańskiego nr 45/75 z dnia 24 maja 1975 r. w sprawie przekształcenia Biura Badań i Dokumentacji Zabytków Województwa Gdańskiego w Ośrodek Ochrony Dóbr Kultury Województwa Gdańskiego.

ka. Samodzielne Stanowisko ds. Usług jest w stadium organizacji. Samodzielne Stanowisko ds. Budowlano-Inwestycyjnych realizuje program Ośrodka w zakresie rozwoju bazy lokalowej, zaś Samodzielne Stanowisko ds. Obronnych i Ochrony Zabytków zajmuje się całościowym spraw związanych z operacyjno-technicznym zabezpieczeniem dóbr kultury. Ośrodek prowadzi prace samodzielnie oraz uzupełnia zbiory przez wymianę i zlecenia.

Rozwinięta jest też współpraca ze specjalistami z różnych dziedzin, współuczestniczącymi w rozwoju i budowie przyszłościowej koncepcji placówki. Wyrazem współpracy z uczelniami są odbywane przez studentów praktyki wakacyjne w Ośrodku.

Obecną siedzibą Ośrodka jest Baszta Kotwiczników na terenie Głównego Miasta Gdańska, zaś w dalszej przyszłości — spichrze „Mały i Duży Groddeck” przy ul. Chmielnej.

Niezwykle ważnym zagadnieniem dla rozwoju tej placówki jest realizacja odbudowy owych spichrzów. Zadanie to — poprzedzone długimi i wnikliwymi studiami dokumentacyjnymi i projektowymi — umożliwi rozszerzenie przede wszystkim bazy dla prac praktyczno-konserwatorskich o charakterze eksperymentalnym. Projekt odbudowy spichrzów opracowany został w PP PKZ

<sup>7</sup> Współautorami projektu są: H. Moskalewicz — inwentaryzacja konserwatorska, mgr inż. arch. Z. Świerk — orzeczenie konserwatorsko-budowlane dotyczące substancji zabytkowej, mgr inż. B. Hoffman — część konstrukcyjna, mgr inż. J. Chmal — instalacje sanitarne oraz ogrzewcze i wentylacyjne, A. Król — instalacje elektryczne, Z. Siemiątkowski — część kosztorysowa oraz art. plast. A. Roszkowska — projekt wnętrza. Do współpracy nad projektem zostali zaproszeni wybitni specjaliści w swoich dziedzinach wiedzy, między innymi: dr inż. arch. J. Kowalski —

przez zespół autorski z architektem Andrzejem Macurem na czele<sup>7</sup>. W związku z szerokim zainteresowaniem odbudową spichrzów zorganizowano wspólnie z Gdańskim Towarzystwem Przyjaciół Sztuki symposium na ten temat. Materiały uzyskane z symposium posłużyły do pogłębienia prac projektowych. Przyjęta koncepcja architektoniczno-konstrukcyjna adaptacji spichrzów zapewni wyposażenie obiektu we wszystkie instalacje techniczne, a także dzięki swej elastyczności umożliwi w przyszłości dokonanie zmian wynikających z nowocześniejszych rozwiązań technologicznych w zakresie funkcjonalnego układu pomieszczeń czy też nowego lub dodatkowego ich wyposażenia<sup>8</sup>.

Nakreślony powyżej program działania Ośrodka „na dziś i na jutro” nastawiony jest przede wszystkim na kompleksowe opracowanie zasobów środowiska kulturowego województwa gdańskiego. Dopiero bowiem pełne rozpoznanie tych zasobów może dać podstawę do właściwej ochrony i kształtowania środowiska człowieka.

*dr Hanna Domańska  
doc. dr hab. Zygmunt Kruszelnicki  
doc. doc. Ewa i Jerzy Wolscy  
mgr Mirosław Zeidler  
Gdański Ośrodek  
Ochrony Dóbr Kultury*

projekt archiwum i biblioteki, mgr J. Krauze — specjalista w dziedzinie ergonomii, doc. dr H. Jędrzejewska, mgr J. Krzyżyński, dr J. Lehmann, doc. doc. E. J. Wolscy — konserwatorzy zabytków, mgr inż. W. Olechnowicz, mgr inż. M. Jezierska — projekt klimatyzacji.

<sup>8</sup> W myśl uchwały Egzekutywy Komitetu Wojewódzkiego PZPR z marca 1977 r., odbudowa i adaptacja naszych spichrzów jest uwzględniona w zweryfikowanym planie zadań inwestycyjnych i remontowych resortu kultury na lata 1977—1980.

## THE GDAŃSK CENTRE FOR THE PROTECTION OF CULTURAL VALUES — THE ORIGINS OF THE IDEA, PROGRAM ASSUMPTIONS

A guideline for activities in the field of the protection and shaping of cultural life in Gdańsk voivodship was provided by the resolution of the plenary session of the Voivodship Committee of the P.Z.P.R. (the Polish United Workers' Party). The session was held in 1972 and it concerned the main trends for the development of culture in Gdańsk voivodship until the year of 1980. When executing a work program adopted at the session there arose a conception to set up the Gdańsk Centre for the Protection of Cultural Values as a conservation body of scientific and research nature. The idea was brought into life in June 1975 on the foundations of the Office for the Research and Documentation of Historic Monuments in Gdańsk voivodship, in existence since 1970. The newly-opened Centre found its seat in a historic Turret of Anchorers' (Baszta Kotwiczników). In future the seat will be moved to the granary of „Mały and Duży Groddeck” at Chmielna street.

As the guidelines for its work the Gdańsk Centre for the Protection of Cultural Values has adopted two programs. The program minimum assumes a full recording of monuments in Gdańsk voivodship. A starting point for this program was a very long experience and output of the people and organizations involved in the problem. The program maximum envisaged the expansion of the earlier program with research and experimental studies aimed at an overall elaboration of historic monuments conceived, in the broad sense, as „cultural values”. According to the definition adopted temporarily by the research team of the Centre, a cultural value is a set of objects that have a definite value, function, date of the origin, style and that are the product of human wilful activities in a creative process. The cultural value is an integral part of both universal culture and of the culture of a specific community and

proves its development at a given historical stage. The „value” conceived in that sense is a testimony to the history of the nation and has a great cognitive value for present generations. Being a genuine reflection of the social existence, its civilisation and ideology, the cultural value is a factor affecting, i.e., the awareness of a contemporary man, for whom the knowledge of manifestations of culture in the past helps to get to know and to comprehend the present age. The notion of „cultural value” is inseparably linked with two other concepts, namely „cultural heritage” (i.e. cultural legacy of the bygone society) and „cultural environment”. The latter concept denotes groups of people producing cultural values and also places in which the value is created and with which it is inseparably connected.

And it is that second aspect of the problem, conceived in the broadest sense, that makes the focus of interests and research works carried out by the Gdańsk Centre for the Protection of Cultural Values. Hence, the term „cultural environment” covered landscape including all natural and man-made elements. The following sections have already been set up for the full execution of the adopted programs: the Team of the Monuments Research and Documentation Workshop, the Team of the Conservation Workshop for Works of Art, Documentation Department, Servicing Workshops, Independent Post for Building and Investment, Independent Post for Defence and Protection of Historic Monuments as well as Finance and Administration and Economic Department. The departments group experts in different fields, to mention only architects, art and architecture historians, engineers. They also maintain a close contact with research workers and cultural organizations in the Baltic Coast and in the country.