

Mirosław Przyłęcki

Odbudowa, konserwacja i ochrona zabytków architektury na Dolnym Śląsku w latach 1945-1978

Ochrona Zabytków 32/4 (127), 267-281

1979

Artykuł został zdigitalizowany i opracowany do udostępnienia w internecie przez Muzeum Historii Polski w ramach prac podejmowanych na rzecz zapewnienia otwartego, powszechnego i trwałego dostępu do polskiego dorobku naukowego i kulturalnego. Artykuł jest umieszczony w kolekcji cyfrowej bazhum.muzhp.pl, gromadzącej zawartość polskich czasopism humanistycznych i społecznych.

Tekst jest udostępniony do wykorzystania w ramach dozwolonego użytku.

MIROSLAW PRZYŁĘCKI

ODBUDOWA, KONSERWACJA I OCHRONA ZABYTKÓW ARCHITEKTURY NA DOLNYM ŚLĄSKU W LATACH 1945—1978

Opracowaniem objęto teren dzisiejszych województw: wrocławskiego, jeleniogórskiego, legnickiego i wałbrzyskiego, a więc obszar należący w latach 1950—1975 do województwa wrocławskiego i wydzielonego miasta Wrocławia, zwany potocznie Dolnym Śląskiem, choć obejmujący tylko jego największą centralną część. Zabytki pozostałych terenów Dolnego Śląska — zachodniej części województwa opolskiego — do linii historycznej przesieki podlegały władzom konserwatorskim we Wrocławiu do marca 1952 r., a zabytki południowej części późniejszego województwa zielonogórskiego, również położone na obszarze północno-zachodniej części Dolnego Śląska — do 1950 r. Opracowaniem objęto także zachodnie krańce dzisiejszego województwa jeleniogórskiego z historycznymi terenami górnych Łużyc oraz tzw. hrabstwa kłodzkiego (dzisiaj część województwa wałbrzyskiego), ziemi, której historyczne związki z Dolnym Śląskiem nie zawsze były ścisłe. W połowie 1975 r. przy wprowadzeniu nowego podziału administracyjnego część terenów dawnego województwa wrocławskiego wcielono do województwa kaliskiego (część dawnego powiatu sycowskiego z Sycowem i Międzyborzem) i województwa leszczyńskiego (część byłego powiatu górskiego z Górą i Wąsoszem), a część dawnego województwa zielonogórskiego (z Głogowem i Przemkowem) do nowo utworzonego województwa legnickiego.

Taki właśnie zakres terytorialny opracowania podyktowany jest możliwością sprecyzowania ustaleń dokonanych w latach 1945—1978 przez służby konserwatorskie województwa wrocławskiego (do 1979 r.) i wydzielonego m. Wrocławia (od 1955 do 1973 r.) oraz województw: wrocławskiego, jeleniogórskiego, legnickiego i wałbrzyskiego (od 1975 r.), a także Biura Studiów i Dokumentacji Zabytków działającego przy Konserwatorze Zabytków m. Wrocławia i województwa wrocławskiego od 1973 r., od 1975 r. obejmującego swą działalnością tereny czterech wymienionych wyżej województw dolnośląskich.

Informacje i materiały przydatne do niniejszego opracowania znajdują się również we wrocławskim Oddziale PP Pracowni Konserwacji Zabytków, obejmującym od 1961 r. swą działalnością ówczesne województwo wrocławskie i m. Wrocław oraz województwo opolskie, a od 1975 r. — jeleniogórskie, województwo wrocławskie i m. Wrocław, legnickie i wałbrzyskie oraz województwo opolskie.

Spośród wielu kierunków działalności konserwatorskiej w latach 1945—1978 opracowaniem objęto tylko najważniejsze problemy dotyczące zabytków architektury i budownictwa oraz wybrane przykłady prac konserwatorskich.

DOTYCHCZASOWE WAŻNIEJSZE OPRAWOWANIA

Wbrew pozorom, informacje sprawozdawcze i krytyczne dotyczące ochrony zabytków na Dolnym Śląsku, ich konserwacji i odbudowy są już dziś dość liczne.

Pierwsze — nie publikowane — sprawozdanie z pierwszych dni działalności konserwatorskiej opracował kierownik Grupy Muzealno-Zabytkowej — płk dypl. Jan Ciałowicz¹. Wiele interesujących informacji podaje też w odrębnym sporządzonym sprawozdaniu drugi z nie mianowanych konserwatorów dolnośląskich — art. pl. Władysław Porejko². O działalności pierwszego mianowanego już oficjalnie w końcu 1946 r. wojewódzkiego konserwatora zabytków na Dolnym Śląsku — Jerzego Güttlera pisał J. Gębczak³. Cenne informacje złożył autorowi również arch. Aleksander Krzywobłocki, od 1946 r. — zastępca WKZ, a w latach 1952—1958 — wojewódzki konserwator zabytków we Wrocławiu⁴.

Pierwsze opublikowane krótkie sprawozdanie z działalności konserwatorskiej na Dolnym Śląsku ukazało się w 1951 r.⁵. Kolejne informacje — obejmujące lata 1945—

¹ J. Ciałowicz, *Sprawozdanie za czas od 11 maja do 8 czerwca 1945*, opr. 8.VI.1945 r. i wraz z uwagami prof. T. Dobrowolskiego przekazane prof. St. Kulczyńskiemu; autoryzowany odpis tego sprawozdania przekazał autorowi płk dr J. Ciałowicz w marcu 1965 r.

² Na prośbę autora art. pl. Wł. Porejko opracował chronologiczne zestawienie swojej działalności i przekazał je w marcu 1965 r. pt. *Władysław Porejko p.o. konserwatora woj. we Wrocławiu od 10 maja 1945 r. do 1 grudnia 1946 — Działalność na stanowisku kierownika Referatu Zabytków przy zespole Pełnomocnika Ministra Oświaty na Dolnym Śląsku*. Dla dokładności należy wyjaśnić, że autor odnalazł w zespole akt personalnych b. Prezydium WRN we

Wrocławiu zaświadczenie nr K.II 335/55 stwierdzające, że W. Porejko był kierownikiem Oddziału Ochrony Zabytków Historycznych od I.XII.1945 do 30.X.1946 r.

³ J. Gębczak, *Muzeum Śląskie w latach 1945—1956*, „Roczniki Sztuki Śląskiej”, Wrocław 1959.

⁴ M.in. referat *Województwo wrocławskie — 10-lecie ochrony i konserwacji*, mps, a także informacje o swojej osobistej działalności, jako konserwatora zabytków.

⁵ F. K. (Feliks Kanclerz) i H. K. (Henryk Cieśla), *Woj. wrocławskie*, „Ochrona Zabytków”, nr 3—4, 1951, s. 205.



1. Wrocław, odbudowane lub wyremontowane kamieniczki przy ul. Białoskórskiej (fot. J. Milka)

1. Wrocław, rebuilt or repaired dwelling houses at Białoskórka street



2. Wrocław, kościół Św. Idziego po restauracji (fot. J. Milka)

2. Wrocław, church of St Idzi after restoration

1955 — opublikował A. Krzywobłocki⁶. O odbudowie ośrodka historycznego we Wrocławiu napisał w 1959 r. M. Bukowski⁷. Krótki rys historyczny ochrony zabytków Dolnego Śląska zamieścił w 1965 r. w „Szkicach Legnickich” M. Przyłęcki⁸. Omówienie niektórych prac konserwatorskich we Wrocławiu opublikował M. Zlat w 1965 r.⁹

Obszerne zestawienie i omówienie działań konserwatorskich na Dolnym Śląsku, zwłaszcza w zakresie architektury, opracował O. Czerny¹⁰. W 1967 r. Dieter Groszmann w RFN opublikował pracę o ochronie zabytków na Dolnym Śląsku, zawierającą dość szczegółowe informacje o niektórych obiektach i miejscowościach¹¹, dalekie jednak od kompletności. O wielostronnych aspektach prac konserwatorskich i warunkach towarzyszących powojennej organizacji ochrony zabytków na tzw. Ziemiach Zachodnich — w tym także na Dolnym Śląsku — pisał wielokrotnie autor niniejszego artykułu¹². Jedną z prac zamieszczoną została w wydany w 1970 r. obszernym i w miarę kompletnym rejestrze prac konserwatorskich prowadzonych od 1945 do 1968 r. w województwie wrocławskim, a opracowanym przez grono pracowników wojewódzkiego konserwatora zabytków we Wrocławiu¹³. Konsekwentną i bardzo potrzebną kontynuacją tego wydawnictwa było wydane w 1976 r. kolejne opracowanie rejestrujące prace konserwatorskie w województwie wrocławskim w latach 1969—1973, zawierające omówie-

⁶ A. Krzywobłocki, *Dziesięć lat pracy konserwatorskiej w woj. wrocławskim*, „Ochrona Zabytków”, nr 1, 1955, s. 50.

⁷ M. Bukowski, *Odbudowa ośrodka historycznego we Wrocławiu*, „Zaranie Śląskie”, z. 3, 1959, s. 66.

⁸ M. Przyłęcki, *Prace konserwatorskie w Legnicy i powiecie legnickim w XX-leciu PRL*, „Szkice Legnickie”, t. III, 1965, s. 41.

⁹ M. Zlat, *Quinze ans des protection des monuments de Wrocław (1945—1960)*, „Polish Western Affairs”, vol. 2, nr 1, 1961.

¹⁰ O. Czerner, *The conservation of Lower Silesian Historic Monuments since the second World War*, „Annales Silesiae”, vol. III, 1965, s. 5.

¹¹ D. Groszmann, *Das Schicksal der Kunstdenkmäler in Niederschlesien seit 1945—Denkmalpflege und Museumsweiden*, [w:] *Niederschlesien unter polnischer Verwaltung*, A. Metzner Verlag, Frankfurt Main-Berlin 1967, s. 305.

¹² M. Przyłęcki, *Odbudowa i konserwacja zabytków na Ziemiach Zachodnich i Północnych*, [w:] *Monografie Muzeum Narodowego w Poznaniu, Renesans Zabytków Tysiąclecia*, t. 1, Poznań 1968, s. 71; Tenże, *Zabytki i muzea* [w:] *Dolny Śląsk w Polsce Ludowej*, praca zbiorowa pod red. Wł. Bielowicza, Ossolineum 1970, s. 341; Tenże, *Organizacja i działalność służby konserwatorskiej w l. 1945—1968* [w:] *Prace konserwatorskie na terenie woj. wrocławskiego w latach 1945—1968*, Ossolineum 1970, s. 9.

¹³ M. Przyłęcki, *Prace konserwatorskie...*, op. cit.



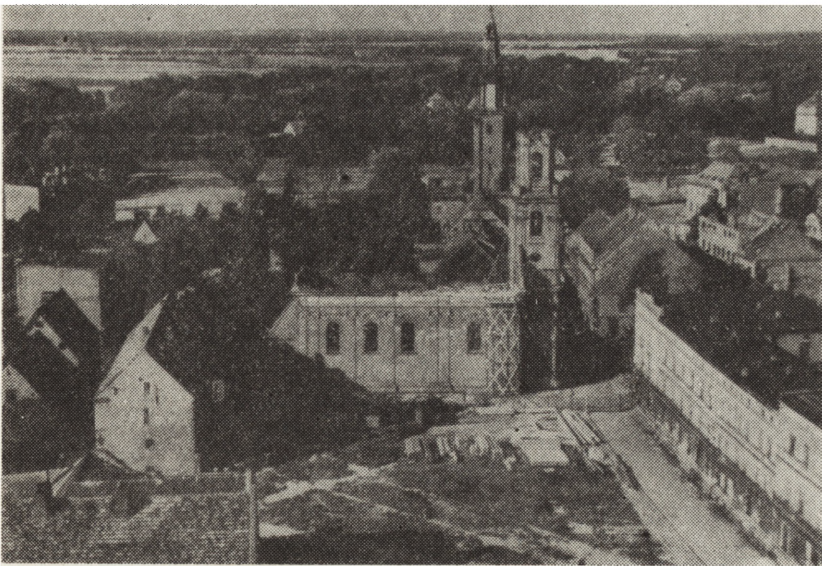
A



B

3. Oleśnica, ratusz: A — przed odbudową (fot. J. Pilch); B — po odbudowie (fot. J. Milka)
 3. Oleśnica, the town-hall: A — prior to the rebuilding, B — after rebuilding

A



B



4. Oleśnica, kościół Św. Trójcy: A — przed odbudową (fot. J. Pilch); B — po odbudowie (fot. J. Milka)
 4. Oleśnica, church of Holy Trinity: A — prior to the rebuilding, B — after rebuilding



A



B

5. Oleśnica, tzw. Dom Wdów po Pastorach: A — przed odbudową (fot. J. Pilch); B — po odbudowie (fot. J. Milka)

5. Oleśnica, the so-called House of the Parsons' Widows: A — prior to the rebuilding, B — after rebuilding

nie ważniejszych zmian organizacyjnych w służbie konserwatorskiej¹⁴.

Bardzo istotnym uzupełnieniem tych dwóch katalogów stały się wydane w 1971 r. szczegółowe rejestry dokumentacji i prac konserwatorskich opracowanych przez PP Pracownię Konserwacji Zabytków dla Wrocławia¹⁵ i województwa wrocławskiego¹⁶ w latach od 1951 do 1971 r. Obszerne omówienie dokonań konserwatorskich na Dolnym Śląsku w latach 1945—1974, charakterystykę zasobów

zabytków różnych rodzajów, informacje o działalności społecznej opieki nad zabytkami, a także o konserwatorach wrocławskich przedstawiono w 1977 r.¹⁷

O odbudowie niektórych zabytkowych kościołów Dolnego Śląska pisał ks. W. Szetelnicki, szczegółowo analizując m.in. warunki towarzyszące tym odbudowom¹⁸. W 1976 r. ukazały się dwie interesujące i bardzo już szczegółowe publikacje książkowe poświęcone wrocławskiemu Staremu Miastu¹⁹ i Rynkowi²⁰. Autor pierwszej z nich —

¹⁴ *Prace konserwatorskie na terenie woj. wrocławskiego w latach 1968—1973*, praca zbiorowa, Biuro Studiów i Dokumentacji Zabytków, Ossolineum 1976.

¹⁵ Oddział PP PKZ we Wrocławiu — PDNH — *Miasto Wrocław, Katalog dokumentacji i prac konserwatorskich PKZ 1951—1971*, OK PKZ Warszawa 1973; Wstęp — E. Małachowicz.

¹⁶ Oddział PP PKZ we Wrocławiu — PDNH — *Województwo Wrocławskie, Katalog dokumentacji i prac konserwatorskich PKZ 1951—1971*, OK PKZ, Warszawa 1973; Wstęp — M. Przyłęcki.

¹⁷ M. Przyłęcki, *Ochrona zabytków Dolnego Śląska w latach 1945—1974*, [w:] *Kultura na Dolnym Śląsku*, PWN, Warszawa — Wrocław 1977, s. 420.

¹⁸ Ks. W. Szetelnicki, *Odbudowa kościołów w Archidiecezji Wrocławskiej w latach 1945—1972*, „Hosianum”, Roma 1975.

¹⁹ E. Małachowicz, *Stare Miasto we Wrocławiu, zniszczenia, odbudowa, program*, PWN, Warszawa — Wrocław 1976.

²⁰ O. Czerner, *Rynek Wrocławski*, Ossolineum 1976.



6. Wołów Śląski, ratusz odbudowany ze zniszczeń wojennych sięgających 70% (fot. J. Milka)

6. Wołów Śląski, the town-hall rebuilt from war destruction (amounting to 70%)

E. Małachowicz — m.in. szczegółowo omawia zniszczenia i odbudowę zabytków wrocławskich, a O. Czerner wiele uwagi poświęca powojennej odbudowie i problemom konserwatorskim zabytków tworzących jeden z najcenniejszych zespołów architektonicznych w Polsce. Obaj autorzy byli konserwatorami zabytków m. Wrocławia w latach 1955—1972 i w przytoczonych pracach prezentują także własne niemałe osiągnięcia konserwatorskie.

Tematowi zniszczeń i odbudowy zabytków wrocławskich poświęcona jest także praca E. Małachowicza opublikowana w 1978 r. jako rozdział w zbiorowym wydawnictwie pt. *Wrocław, jego dzieje i kultura*²¹. Autor omawia m.in. ważniejsze prace konserwatorskie przy wybranych zabytkach Wrocławia oraz przedstawia bilans powojennych osiągnięć w tym mieście.

Informacje o pracach konserwatorskich zamieszczają także autorzy licznych już prac monograficznych, studiów i badań nad poszczególnymi zabytkami bądź ich zespołami i zbiorami, autorzy przewodników i informatorów dotyczących poszczególnych zabytków, tras turystycznych czy katalogów zabytków²².

²¹ E. Małachowicz, *Zniszczenie miasta i jego dóbr kultury oraz odbudowa i reanimacja ośrodka staromiejskiego*, [w:] *Wrocław, jego dzieje i kultura*, praca zbiorowa pod red. Z. Świechowskiego, „Arkady”, Warszawa 1978, s. 412.

²² W tej grupie opracowań wymienić należy przede wszystkim wydaną w 1978 r. pracę J. Pilcha, *Zabytki architektury Dolnego Śląska*, Ossolineum 1978.



7. Świdnica, odrestaurowane kamienice mieszczańskie (fot. J. Milka)

7. Świdnica, restored burgher's dwelling houses

ZNISZCZENIA WOJENNE

Określeniem tym w zasadzie powinny być objęte straty spowodowane działaniami wojennymi. Pierwszy duży nalot bombowców radzieckich na Wrocław miał miejsce 7.X.1944 r.²³ Działania ofensywne Armii Radzieckiej na Dolnym Śląsku rozpoczęły się dopiero 20 stycznia 1945 r. (północno-wschodnie obszary Dolnego Śląska na prawym brzegu Odry)²⁴. Największe jednak straty poniosły zabytki Dolnego Śląska w okresie od lutego (początek operacji dolnośląskiej wojsk I Frontu Ukraińskiego Armii Radzieckiej) do pierwszej dekady maja 1945 r. Od 15 lutego do 6 maja trwało trzymiesięczne oblężenie Wrocławia, przemianowanego na „Festung Breslau”. W czasie tego oblężenia doszło do znacznego zniszczenia miasta, m.in. jego dzielnic zabytkowych²⁵. Dla ścisłości warto jednak odnotować, że już po zakończeniu działań wojennych spłonęła m.in. część zabudowy rynku w Jaworze, część pierzei rynkowych w Oleśnicy, budynki przy zabytkowym rynku w Bolesławcu. Spłonął zamek królewski we Wrocławiu²⁶, dewastacji i podpaleniu uległ zamek w Kamieńcu Ząbkowickim i wiele innych obiektów.

²³ E. Małachowicz, *Stare Miasto we Wrocławiu...*, op. cit.

²⁴ R. Majewski, *Rok 1945 — wyzwolenie*, [w:] *Dolny Śląsk w Polsce Ludowej*, Ossolineum 1970, s. 69 — tam opis działań wojennych na Dolnym Śląsku.

²⁵ K. Jońca, A. Konieczny, *Upadek Festung Breslau*, Wrocław 1963.

²⁶ J. Ciałowicz, op. cit.



A



B

8. Legnica, zespół jatek śledziowych w Ryńku: A — przed restauracją (fot. J. Pilch); B — po restauracji (fot. J. Milka)

8. Legnica, complex of herring stalls in the market place: A — prior to the restoration, B — after the restoration

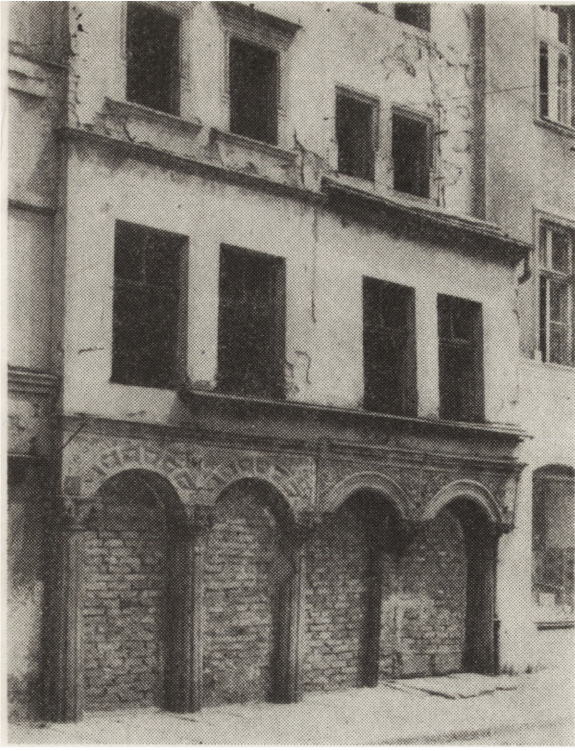
Rozmiary zniszczeń oceniane były stopniowo w miarę postępu prac rozpoznawczych²⁷. Ocenę strat utrudniał brak materiałów porównawczych — katalogów i spisów zabytków sporządzonych przez niemiecką służbę konserwatorską. Odnotowywano skrupulatnie budowle monumentalne — zamki, kościoły, pałace, fortyfikacje, na-

tomiasz rozpoznanie kompleksowe dla zespołów miejskich ograniczono tylko do wybranych miast. Brak było informacji o zabytkowych domach i kamienicach, zwłaszcza z okresu po 1870 r. Ale nawet i te niekompletne materiały niemieckie przed oblężeniem Wrocławia wywiezione zostały w okolice Jeleniej Góry²⁸.

²⁷ Pierwszą ocenę stanu zniszczeń Starego Miasta we Wrocławiu przedstawił prof. Jan Borowski na zlecenie Ministerstwa Kultury i Sztuki na podstawie wizji lokalnej przeprowadzonej w dn. 26.VIII—3.IX.1945 r. — wiadomość tę podaje E. Małachowicz. Pierwszą informację o zniszczeniach wojennych Wrocławia opublikował J. Rybicki w artykule pt. *Problemy odbudowy miasta Wrocławia*, zamieszczonym w „Przeglądzie Budowlanym”, nr 7, 1948. Także A. Krzywobłocki w 1955 r. w artykule cytowanym w przyp. 6 podaje procentowe zniszczenia dziesięciu miast województwa wrocławskiego. Dane te jednak okazały się wysoce zaniżone, zwłaszcza jeśli chodzi o obszary zabytkowych centrów miast.

²⁸ Ostatni niemiecki konserwator prowincjonalny dr Günther Grundmann wyjechał z Wrocławia w dn. 17.I.1945 r. O swoich przyciach i ewakuacji zbiorów i dokumentacji pisze w pracy wydanej w 1965 r. w Monachium pt. *Erlebter Jahre Widerschein*. Według tych wspomnień dr Grundmann wyjechał z Karpnik i ze Śląska 13.II.1945 r.

Niektóre zbiory konserwatorskie z Wrocławia znalazły się po wojnie w amerykańsko-angielskiej strefie okupacyjnej, później w Republice Federalnej Niemiec i wykorzystywane były do licznych zachodnoniemieckich publikacji na temat zabytków dolnośląskich.



B

9. Legnica, fragment kamienicy nr 36 w Rynku: A -- przed odbudową; B -- po odbudowie (fot. J. Milka)

9. Legnica, part of the dwelling house no 36 at the market place: A — prior to the rebuilding, B — after rebuilding

Szacunkowe oceny strat wojennych pozwoliły na ustalenie, że do najbardziej zniszczonych zabytkowych ośrodków miejskich Dolnego Śląska należały: Lubin (ponad 90% — zachował się tylko uszkodzony kościół parafialny, kaplica zamkowa, resztki fortyfikacji średniowiecznych i kilka budynków mieszkalnych, prawie całe Stare Miasto legło w gruzach), Ścinawa (ponad 80%, zniszczona zabudowa mieszkalna, wypalony ratusz, ocalał tylko uszkodzony kościół parafialny), Bierutów (ok. 80% — zniszczona zabudowa mieszkalna, ratusz, ocalał m.in. zamek i uszkodzony kościół cmentarny oraz zdewastowany kościół parafialny), Strzegom (ok. 60% — zniszczone poważnie partie zabudowy mieszkalnej, kościół — basteja Św. Antoniego, uszkodzony poważnie kościół parafialny na skutek wysadzenia w powietrze pobliskiego wiaduktu kolejowego), Strzelin (ok. 80% — zniszczona prawie kompletnie zabudowa mieszkalna, wysadzony w powietrze ratusz, kościół ewangelicki zrujnowany, kościół parafialny uszkodzony, uszkodzony znacznie dom książąt brzeskich i kaplica gotycka przy ul. Brzegowej, zdewastowany kościół Św. Gotarda), Oława (ok. 40% — wypalony zamek książąt legnicko-brzeskich, zniszczona część zabudowy mieszkalnej), Jawor (zniszczone liczne budynki przy rynku i w jego okolicach, zdewastowany zespół klasztoru franciszkanów, splądowany i ogołocony zamek użytkowany jako więzienie), Wołów (zniszczona część zabudowy przyrynkowej, zrujnowany ratusz), Lubiąż (zrujnowany ratusz i duża część zabudowy mieszkalnej, wypalony kościół parafialny i średniowieczny klasztor magdalenek, uszkodzony późnobarokowy dom „Pod okrętem”), Bolesławiec (poważne straty w zabytkowej zabudowie wokół rynku i przy ulicach przyległych), Nowogrodziec (zniszczone liczne budynki mieszkalne, znacznie uszkodzone pozostałe, zdewastowany był klasztor magdalenek, wypalony kościół cmentarny), Trzebnica (duże straty w zabudowie mieszkalnej, zniszczony ratusz), Bolków (zniszczona część zabudowy przyrynkowej, zde-

wastowany zamek), Oleśnica (znaczne zniszczenia w zabudowie przyrynkowej i przy ulicach Starego Miasta, zniszczony i wypalony kościół Św. Marii i Jerzego, kościół Św. Trójcy, zniszczony ratusz, barokowy Dom Wdów w ruinie, uszkodzona wieża d. Bramy Trzebnickiej — obecnie Wrocławskiej, ogołocony i zdewastowany zamek), Chojnów (zniszczenia zabudowy mieszkalnej głównie przy rynku, uszkodzony kościół parafialny), Złotoryja (uszkodzone liczne domy mieszkalne Starego Miasta, uszkodzony kościół parafialny), Legnica (wypalony i zrujnowany zamek, uszkodzony kościół Św. Jana z Mauzoleum Piastów, uszkodzone lub zniszczone domy mieszkalne w rejonie rynku i zamku), Świdnica (zniszczone bądź uszkodzone kamienice mieszkalne), Syców (zniszczony ratusz, zamek, pojedyncze domy mieszkalne). Mniejsze, choć także dotkliwe straty odnotowano w takich zabytkowych miastach, jak Kąty Wrocławskie, Sobótka (tu zwłaszcza kościół parafialny i część zabudowy przyrynkowej), Żmigród, Brzeg Dolny, Lwówek (stosunkowo niewielkie wojenne straty w zabudowie mieszkalnej rozpoczęły tu jednak szybko postępującą dekapitalizację techniczną prawie całej zabudowy mieszczańskiej tego cennego miasta), Rudna (uszkodzony ratusz i część zabudowy przyrynkowej), Pieńsk i Brzeg Dolny (kościół Św. Mikołaja, część miasta).

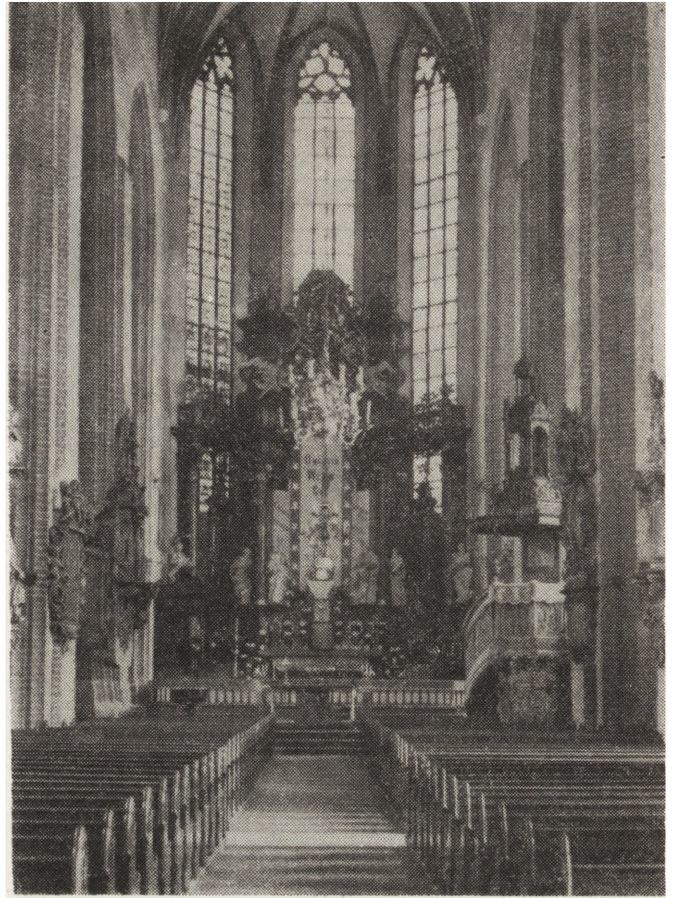
Do bardzo zniszczonych miast Dolnego Śląska należały także Nysa (zniszczona katedra i ratusz, uszkodzony poważnie Dom Wagi, bardzo liczne straty w zabudowie mieszkalnej, zwłaszcza w rejonie rynku, uszkodzony pałac biskupi i zabudowa dworu biskupiego) oraz Głogów, gdzie zabudowa Starego Miasta przestała praktycznie istnieć, ocalały tylko ruiny zamku, kolegiaty, dwóch kościołów miasta lewobrzeżnego, ratusza i teatru oraz relikty murów obronnych.

Wielkie straty poniósł również Wrocław. Ogólne zniszczenie tego miasta określono na 68% (obejmowało to całą



10. Legnica, kamienica nr 40 w Rynku, po odbudowie i konserwacji sgraffita (fot. J. Milka)

10. Legnica, a dwelling house no 40 in the market place, after the rebuilding and conservation of sgraffitto



11. Legnica, kościół Św. Św. Piotra i Pawła, wnętrze nawy głównej po kompleksowej restauracji (fot. J. Milka)

11. Legnica, the church of StSt Peter and Paul: the interior of the main aisle after a complex restoration

wartość zainwestowania miejskiego²⁹). Zniszczenia na obszarze Starego Miasta wahały się (część zachodnia³⁰) do 85% (rejon placu Nowy Targ i placu Dzierżyńskiego) od 30. Liczba bezpowrotnie utraconych kamienic mieszczańskich sięgała około 250. Zniszczenia zabytkowych świątyń przedstawiały się następująco³¹: kościół Św. Marcina — 80%, kościół Św. Katarzyny wraz z klasztorem dominikanek — 80%, katedra Św. Jana Chrzciciela — 75%, kościół NMPanny na Piasku wraz z b. klasztorem augustianów — 75%, kościół Św. Wincentego z b. klasztorem premonstrantów — 75%, kościół Św. Wojciecha — 70%, kościoły Św. Krzysztofa i bernardynów wraz z dawnym klaszturem Św. Bernardyna — 70%, kościół Św. Barbary i kościół Św. Klary (urszulanek) — 65%, kościół Św. Piotra i Pawła — 60%, kościół Św. Maurycego — 55%, kościół Św. Marii Magdaleny — 55%, kościół Św. Anny i klasztor augustianek — 50%. Kilkanaście innych zabytkowych świątyń zniszczono lub uszkodzono od 5 do 40%. Z monumentalnych budowli świeckich największe straty poniosły: b. pałac Hatzfeldtów — 80%, b. letni pałac biskupi — 75%, b. pałac królewski — 70%, starszy pałac arcybiskupi — 70%, dawne gimnazjum Św. Macieja — 45%. Straty w granicach 10—40% po-

niosły: uniwersytet — dawny klasztor jezuicki, dawny arsenał miejski, Orphanotropheum, stara giełda, ratusz i inne budowle. Ani jeden budynek w granicach Starego Miasta nie uniknął szkód. Były to bądź znaczne zniszczenia konstrukcyjne i kubaturowe, bądź drobne uszkodzenia pokrycia dachowego, elewacji, oszklenia, stolarki itp. Zniszczone zostały także zabytki położone na peryferiach Wrocławia, m.in. kościół Św. Jakuba na Psim Polu (80%) i kościół Św. Małgorzaty na Żernikach (75%).

Poza miastami największe straty odnotowano na terenach objętych bezpośrednio działaniami wojennymi, jak np. w rejonie Brzegu, Oławy i Strzelina, w rejonie Lubina i Ścinawy, w rejonie Głogowa, a także w okolicach Sobótki i Kątów Wrocławskich, skąd oddziały niemieckiej grupy armii feldmarszałka Schörnera podejmowały próby deblokady obleżonego Wrocławia. Zniszczeniu lub znacznym uszkodzeniom uległo wówczas wiele zabytkowych kościołów wiejskich, jak kościoły w Oberze, Osieku (d. powiat Lubin), Gaci, Sobocisku, Wierzbnej (d. pow. Oława), Karszowie, Białym Kościele (d. pow. Strzelin), Pożarzysku (d. pow. Świdnica), Kostomłotach i Mieszkanie (d. pow. Środa Śl.), Krynicznie, Urazie, Masłowie, Wysokim Kościele (d. pow. Trzebnica), Chobieni, Brze-

²⁹ Dane Wrocławskiej Dyrekcji Odhudowy z lat 1945–1949.

³⁰ E. Małachowicz, *Stare Miasto we Wrocławiu...*, op. cit.

³¹ Szacunkowe zniszczenia według A. Krzywobłockiego, *Dziesięć lat pracy...*, op. cit. i R. Małachowicza, *Stare Miasto we Wrocławiu*, op. cit.



12. Środa Śląska, fragment murów obronnych po konserwacji i rekonstrukcji górnych partii i dwóch baszt (fot. J. Milka)

12. Środa Śląska, fragment of defensive walls after conservation and reconstruction of upper parts and two turrets

zinie, Smogorzewie Wielkim, Pakszowicach, Jurczu (d. pow. Wołów), Nasławicach, Rogowie Sobockim, Wilczkowie, Świętej Katarzynie, Widawie, (d. pow. Wrocław) i Ruszowie (d. pow. Zgorzelec). Zniszczono wiele zamków, pałaców i dworów, m.in. w Prusach, Rybarzowicach, Gościszowie, Czerninie, Smolcu, Urazie i Rogowie Sobockim. Zniszczono i uszkodzono liczne domy mieszkalne o charakterze zabytkowym.

Do listy strat wojennych zaczęły też dochodzić tzw. zniszczenia wtórne, pośrednio spowodowane wojną. Zaliczyć tu należy m.in. te obiekty i zespoły obiektów, które — uszkodzone pojedynczymi trafieniami — nie remontowane ulegały w dalszych latach zniszczeniom na skutek działania opadów atmosferycznych, mrozu i grzyba domowego. Zmiana użytkowników, działania tzw. szabrowników, wreszcie brak możliwości remontu na skutek powojennych trudności materiałowych, finansowych i kadrowych przyczyniły się do zniszczenia bardzo wielu obiektów nie uszkodzonych bombami czy pociskami. Trzeba

tu zresztą podkreślić, że problem bieżących remontów i konserwacji znacznej liczby budowli zabytkowych — w tym zwłaszcza mieszkalnych, pozbawionych koniecznych robót technicznych w czasie wojny, a nieraz nawet od końca XIX w. — znacznie wykroczył poza zakres zagadnień i możliwości konserwatorskich. Stał się poważnym problemem ekonomicznym i społecznym, związanym z żywiolowo postępującymi zmianami urbanistycznymi, technicznymi, technologicznymi i organizacyjnymi oraz łączącymi się z nimi nowymi normatywami, wskaźnikami i normami socjalno-ekonomicznymi³². W tej sytuacji nie odbudowano lub wręcz rozebrano zniszczone zabytkowe kamienice i domy mieszkalne we Wrocławiu, Legnicy, Jeleniej Górze, Złotoryi, Kłodzku, Miedziance, Świdnicy, Lwówku Śl. i innych miastach, a także wsiach dolnośląskich. Rozebrano — za zgodą konserwatorów lub bez ich zgody — liczne zabytkowe dwory i pałace, które wielokrotnie rzeczywiście zagrażały bezpieczeństwu publicznemu. Opinia publiczna bulwersowana była wiadomościami np. o wysadzeniu w powietrze ruin kościoła poewangelickiego w Lubaniu (w 1956 r.), ruin pałacu w Pielgrzymce (1968 r.), ruin dworu w Rogowie Sobockim (1972 r.). Najgłośniejszą jednak akcją związaną z usuwaniem zniszczonych obiektów zabytkowych na Dolnym Śląsku było niewątpliwie wysadzenie w powietrze wrocławskich młynów Św. Klary w 1974 r.

POCZĄTKI ODBUDOWY

Przygotowania do przyjęcia przez Polskę zabytków wrocławskich rozpoczęły się jeszcze przed zakończeniem działań wojennych. Już w połowie kwietnia 1945 r. powstała w Krakowie grupa do zabezpieczenia zabytków, dzieł sztuki i muzeów Wrocławia. Grupa ta, zwoływana przez prof. St. Kulczyńskiego, organizowała posiedzenia programujące ochronę zabytków w obleganym właśnie Wrocławiu³³. Dnia 14 kwietnia 1945 r. wraz z grupą pionierów dra Bolesława Drobnera przybył arch. Józef Rybicki³⁴ — od jesieni 1945 r. dyrektor Wrocławskiej Dyrekcji Odbudowy. Nazajutrz po kapitulacji III Rzeszy³⁵, przyjechał do Wrocławia płk Jan Ciałowicz — kierownik Grupy Muzealno-Zabytkowej w ekipie prof. Kulczyńskiego. Towarzyszył mu mgr Dezydery Chłapowski. Ci pierwsi konserwatorzy wrocławscy rozpoczęli pracę od ustalenia najpilniejszych potrzeb i pobieżnej oceny zniszczeń, od ratowania palących się jeszcze zabytków (m.in. pałacu królewskiego przy dzisiejszym placu Wolności, b. klasztoru augustianów na Wyspie Piaskowej) i ratowaniu resztek zbiorów muzealnych. Płk J. Ciałowicz w swoim sprawozdaniu tak pisał: „Urząd konserwatorski ocalał tylko jako budynek (Landeshaus na Gartenstrasse, obecnie ul. Świerczewskiego). Akta najważniejsze, dokumenty i fotografie wywiezione. Pozostało tylko trochę teczek z malowanymi aktami i album z fotografiami. Konserwator prowincjonalny dr Grundman znajduje się w Jeleniej Górze (Hirschberg)...”³⁶. Pomocy konserwatorom polskim udzielali doc. dr K. Bimler i ks. dr H.

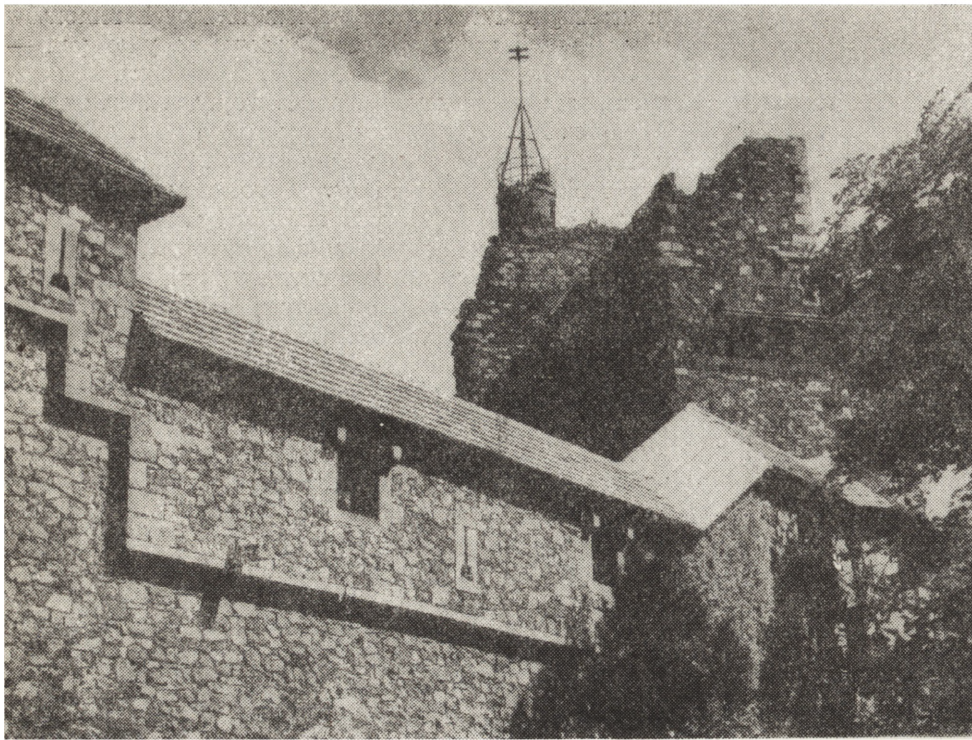
³² Problemem tym zajął się szczegółowo St. Będkowski, *Przyczyny przyspieszonego zanikania wartości użytkowych ośrodków miejskich* (na przykładzie Jeleniej Góry) w dysertacji doktorskiej, obronionej w 1964 r. w Politechnice Wrocławskiej.

³³ Informacja z listu płka J. Ciałowicza do autora z dn. 3.III.1965 r.

³⁴ S. Müller, *Dwadzieścia pięć lat architektury we Wrocławiu i na Dolnym Śląsku*, SARP, Wrocław 1973.

³⁵ Dnia 10 maja 1945 r.

³⁶ J. Ciałowicz, op. cit.



13. Grodziec, zamek po kompleksowym zabezpieczeniu elementów trwałej ruiny i wykonaniu dachu nad nie zidentyfikowanym palatium (fot. J. Milka)

13. Grodziec, the castle after a complex protection of elements of permanent ruins and execution of the roof over an unidentified palatium

Hoffmann. Samochody do przewożenia zbiorów wypożyczała Komendantura Armii Czerwonej we Wrocławiu. Pierwsze stemplowania zagrożonych partii budowli żelazkowych oraz odgruzowanie nadwierzonych sklepień przeprowadziły doraźnie zorganizowane ekipy złożone z ludności niemieckiej, którym płacono wyłącznie artykułami żywnościowymi³⁷. W ten sposób od czerwca 1945 r. zabezpieczono ratusz, katedrę, kościoły: Św. Wincencego, Św. Idziego, Św. Krzyża i Św. Marii Magdaleny³⁸. W listopadzie 1945 r. powstał Komitet Opieki nad Zabytkami pod przewodnictwem mgra Jochelsona — naczelnika Wydziału Kultury i Sztuki Zarządu Miejskiego³⁹. W grudniu 1945 r. we wrocławskim Urzędzie Województwa powstał Oddział Ochrony Zabytków Historycznych pod kierownictwem Wł. Porejki. Oddział otrzymał pierwsze kredyty na ochronę zabytków w wysokości 10 000 zł (!). Następne kredyty wpłynęły dopiero w lutym 1946 r. Na wiosnę 1946 r. z inicjatywy arch. J. Rybickiego przy Wrocławskiej Dyrekcji Odbudowy powstał Oddział Architektury Zabytkowej pod kierownictwem arch. Marcina Bukowskiego⁴⁰. Podjęte zostały dalsze prace zabezpieczające przy południowym szczyście ratusza, kaplicy kościoła Św. Wincencego, kaplicy bł. Czesława, przy kościele Św. Wojciecha, kościele pobernardyńskim, katedrze wrocławskiej, przy rekonstrukcji południowej wieży kościoła Św. Marii Magdaleny, a także przy zabezpieczeniu zabytków w Trzebnicy, Oleśnicy, Strzelinie. W tej fazie prac stosowano głównie prowizoryczne dachy kryte papą, okna szalowano deskami, z murów wybierano uszkodzone fragmenty żeb, lasek okiennych, portali, zworników i innych detali architektonicznych. Część odzyskanych cegieł gotyckich wywożono do Warszawy⁴¹, z przeznaczeniem na odbu-

dowę Starówki. Oprócz kilkunasto lub kilkudziesięcioposobowych ekip Wrocławskiej Dyrekcji Odbudowy pracowały tu także ekipy trzech przedsiębiorstw budowlanych z Poznania.

W sierpniu 1946 r. powstał we Wrocławiu Oddział Stowarzyszenia Architektów Polskich SARP. Jego pierwszym prezesem został arch. Tadeusz Ptaszycycki⁴². Był on kierownikiem powołanego w marcu 1946 r. Biura Planu Wrocławia przy Regionalnej Dyrekcji Planowania Przestrzennego, które przystąpiło do prac nad planem odbudowy, przebudowy i rozbudowy miasta. Od 1949 r. prace te kontynuował Urząd Planowania Przestrzennego pod kierownictwem arch. Emila Kaliskiego. W działalności obydwu tych instytucji problemy ochrony zabytków miasta znajdowały pełne zrozumienie⁴³.

Od 1 grudnia 1946 r. Ministerstwo Kultury i Sztuki na stanowisko wojewódzkiego konserwatora zabytków powołało dra Jerzego Güttlera, który je piastował do 1951 r. Jego następcą do 1952 r. został mgr Henryk Cieśla. Po jego odejściu kilkusobowym urzędem konserwatorskim kierował arch. Aleksander Krzywobłocki.

W 1953 r. staraniem środowiska wrocławskiego (m.in. arch. St. Wł. Niemierkiego i M. Bukowskiego) utworzono we Wrocławiu Pracownię Projektową powołanego w 1951 r. Państwowego Przedsiębiorstwa Pracowni Konserwacji Zabytków w Warszawie. Pracownia ta sukcesywnie zaczęła przejmować funkcje głównego projektanta odbudowy zabytków dolnośląskich. Dotychczas projekty tego typu opracowywane były na zlecenie indywidualne przez Centralne Biuro Projektów Architektonicznych i Budowlanych, później także we wrocławskim „Miastoprojektie”. Pierwszym kierownikiem Pracowni został arch. M. Bukowski, a jej pracownikami — głównie

³⁷ Wł. Porejko, op. cit.

³⁸ Ibidem.

³⁹ Ibidem. W skład Komitetu weszli m.in. arch. arch. J. Rybicki, J. Bukowski, E. Kaliski.

⁴⁰ M. Bukowski, op. cit.

⁴¹ Wł. Porejko, op. cit.

⁴² K. Klimczewski, J. Zasada, *Informator SARP*, Wrocław, grudzień 1977.

⁴³ E. Małachowicz, *Wrocław, jego dzieje...*, op. cit.

absolwenci Wydziału Architektury Politechniki Wrocławskiej, na którym już w 1947 r. rozpoczęto wykłady z ochrony i konserwacji zabytków⁴⁴.

Prace budowlane przy zabytkach architektury, prowadzone początkowo przez doraźnie organizowane przez konserwatorów zespoły, później przez ekipy Wrocławskiej Dyrekcji Odbudowy, przejęło specjalistyczne przedsiębiorstwo pod nazwą: Konserwacja Architektury Monumentalnej, a także różne niespecjalistyczne przedsiębiorstwa budowlane, państwowe, spółdzielcze i prywatne. Poza Wrocławiem zabezpieczenia i pierwsze odbudowy zabytków, zwłaszcza sakralnych, prowadzone były — jak to później określono — sposobem gospodarczym, dorywczo angażując mniej lub bardziej znających się na budownictwie rzemieślników.

Warto wspomnieć, że liczne odbudowy i zabezpieczenia zabytków architektury przeprowadzono dzięki akcjom społecznym, a bezinteresowny w nich udział wielu powojennych Dolnoślązaków stanowi osobną kartę w historii tego rejonu. Niejako instytucjonalny charakter nadano ruchowi społecznej opieki nad zabytkami w 1949 r., powołując przy Zarządzie Głównym Polskiego Towarzystwa Krajoznawczego — Wydział Społecznej Opieki nad Zabytkami. Pierwsze legitymacje paru społecznym opiekunom zabytków na Dolnym Śląsku wręczono w 1954 r. W tymże roku powstała też Komisja Opieki nad Zabytkami, której przewodniczącym został mgr Zbigniew Kukiz⁴⁵.

Krótką i na pewno niepełną charakterystykę początków odbudowy wypada zakończyć rokiem 1955, zamykającym pierwsze powojenne dziesięciolecie. W roku tym z zespołu wojewódzkiego konserwatora zabytków we Wrocławiu

wydzielono stanowisko konserwatora zabytków miasta Wrocławia. Został nim arch. Olgierd Czerner⁴⁶. Rozdzielenie zadań przekraczających możliwości kilkuosobowej grupy konserwatorów niewątpliwie umożliwiło lepszą organizację i sprawniejszy nadzór fachowy nad pracami konserwatorskimi w nadchodzących latach.

EFEKTY PRAC KONSERWATORSKICH⁴⁷

Według dotychczasowych ustaleń, w latach 1945—1978 objęto pracami konserwatorsko-budowlanymi na obszarze miasta Wrocławia ok. 200 obiektów, a na terenach czterech omawianych województw — ponad 1000 zabytków architektury. Zagospodarowano ok. 3000 budowli opuszczonych w latach 1944—1946 przez poprzednich użytkowników, na ogół przeprowadzając — dziś już trudne do określenia — prace budowlano-remontowe i adaptacyjne. W ten sposób można przyjąć, że we Wrocławiu objęto różnorodnymi pracami ok. 2/3 zarejestrowanych obiektów zabytkowych, a na pozostałym omawianym obszarze ponad 1/3 wszystkich zabytków uwzględnionych w ewidencji⁴⁸.

Różne były zakresy prac, różny stopień zaangażowania twórczego w proces odbudowy i konserwacji, rozmaite też odnotowywano efekty. Największe zainteresowanie budziła — może najtrudniejsza i najbardziej spektakularna zarazem — sprawa odbudowy (rekonstrukcji) zabytków zniszczonych w czasie działań wojennych. Pomimo różnych zastrzeżeń związanych przede wszystkim z zakresem restytucji form w momencie destrukcji obiektu już nie istniejących, podjęcie odbudowy obiektów zniszczonych nawet w bardzo znacznym stopniu było na ogół

⁴⁴ Dla ścisłości należy zaznaczyć, że początkowo w ramach Politechniki prowadził zajęcia Oddział Architektury przy Wydziale Budownictwa, przekształcony w Wydział Architektury miało miejsce w 1951 r.

⁴⁵ Godny zauważenia udział społeczeństwa w ratowaniu, odbudowie i ochronie zabytków dolnośląskich omawia M. Przyłękki w artykule *Prace społeczne w dziedzinie muzealnictwa i ochrony zabytków na Dolnym Śląsku*, „Rocznik Dolnośląski”, t. 1, DTO-Ossolineum 1972, s. 285.

⁴⁶ Kolejnymi wojewódzkimi konserwatorami zabytków we Wrocławiu byli: arch. Mirosław Przyłękki (1958—1973), arch. Jerzy Chętnicki (1973), mgr Bronisław Podgarbi (p.o. konserwatora 1973—1974). Następca arch. O. Czernera na stanowisku konserwatora zabytków m. Wrocławia został arch. E. Małachowicz (1965—1972). W 1973 r. w wyniku zmian organizacyjnych w aparacie administracyjnym połączono obydwa tzw. urzędy konserwatorskie, powołując stanowisko konserwatora zabytków m. Wrocławia i woj. wrocławskiego. Obowiązki konserwatora w latach 1974—1975 pełnił dr Krystyna Mączewska-Pilch. W latach 1975—1976 konserwatorem wrocławskim był arch. Aleksander Kuczyński. Od 1976 r. funkcję tę sprawuje arch. Józef Cempa. Sprawy organizacyjne dolnośląskiej służby konserwatorskiej bardziej szczegółowo omawia M. Przyłękki, *Organizacja i działalność...*, op. cit. oraz *Ochrona zabytków...*, op. cit. — tamże krótkie charakterystyki konserwatorów dolnośląskich z lat 1945—1973. W związku z kolejnymi zmianami struktury administracyjnej w 1975 r. konserwatorami zabytków w nowo utworzonych województwach zostali: mgr Zdzisław Kurzeja (woj. legnickie — od 1975 r.), mgr Jadwiga Skibińska (woj. jeleniogórskie — od 1976 r.) i mgr Tadeusz Derej (woj. wałbrzyskie — od 1976 r.)

⁴⁷ Pełne omówienie wyników prac konserwatorskich z lat 1945—1948 nie jest możliwe z uwagi na ograniczoną objętość artykułu. Autor decyduje się na dokonanie przeglądu wybranych tylko przykładów realizacji konserwatorsko-budowlanych na Dolnym Śląsku, przy czym celowo zawiąza omówienie przykładów z Wrocławia, a to z uwagi na bardziej szczegółowe publikowane relacje zawarte w pracach przede wszystkim M. Bukowskiego (*Odbudowa ośrodka...*, op. cit.), O. Czernera (*The conservation...*, op. cit. i *Rynek Wrocławski*, op. cit.), a zwłaszcza E. Małachowicza (*Stare Miasto...*, op. cit. oraz *Zniszczenia miasta...*, op. cit.).

Nie omawia się też wyników prac konserwatorskich w zakresie zabytków archeologicznych, rzeźby, malarstwa i sztuk dobrniczych, rzemiosła artystycznego, zabytków techniki, zabytkowych założen zieleni i wielu innych rodzajów zabytków, a także prac w dziedzinie muzealnictwa podporządkowanych działalności wojewódzkich konserwatorów zabytków.

⁴⁸ Dane obejmują informacje uzyskane do 1973 r. Przybliżone liczby opublikował M. Przyłękki w artykule *Ochrona dóbr kultury w woj. wrocławskim w XXV-lecie Dolnego Śląska*, zawartym w publikacji pt. *Ochrona Zabytków Archeologicznych 1945—1970*, Wyd. Kultury PWRN-Wrocław 1970, s. 55. Oficjalna liczba zewidencjonowanych zabytków architektury Dolnego Śląska ulegała zmianom. I tak np. w wyniku pierwszej akcji ewidencyjnej przeprowadzonej pod kierunkiem autora w 1961 r. ustalono liczbę zabytków ówczesnego województwa wrocławskiego na 6039. Liczbę tę podano do wiadomości w artykule M. Przyłękki ego, *Problemy ochrony zabytków*, „Rada Narodowa”, nr 30 (735) z 27.VII.1963, s. 14. W wyniku kolejnej akcji przeprowadzonej pod kierunkiem Ośrodka Dokumentacji Zabytków przy ZMOZ MKiS w Warszawie liczbę tę zmniejszono do 3248 obiektów w województwie wrocławskim i 276 obiektów we Wrocławiu. Te liczby opublikowano w wydawnictwie pt. *Spis zabytków architektury i budownictwa*, Ośrodek Dokumentacji Zabytków, Warszawa 1964, s. 562. Na koniec 1973 r. w wyniku kolejnych rewizji i aktualizacji liczbę zabytkowych budowli w województwie wrocławskim ustalono na 3558 (M. Przyłękki, *Ochrona Zabytków...*, op. cit., s. 426).

Po decyzjach włączenia do ewidencji zabytków obiektów z końca XIX oraz przełomu XIX i XX w. — na koniec 1978 r. poszczególne województwa wykazały: we Wrocławiu: 2816 obiektów, w województwie wrocławskim: 3631, w województwie legnickim: 843, w województwie wałbrzyskim: 3658 (te liczby podano w Biurze Studiów i Dokumentacji Zabytków przy WKZ m. Wrocławia i woj. wrocławskiego), w województwie jeleniogórskim: 5441 (tę z kolei wiadomość zawdzięczam mgr J. Skibińskiej — WKZ w Jeleniej Górze). Łącznie na objętym opisem obszarze wykazano zatem na koniec 1978 r. 16 389 obiektów zabytkowych. I ta liczba nie jest jednak ostateczna. W wyniku prowadzonych nadal prac ewidencyjnych, traktujących jako szeroko rozumiane dobra kultury także obiekty z pierwszej połowy XX w., liczba obiektów objętych zainteresowaniem służby konserwatorskiej niewątpliwie wzrośnie.

w pełni uzasadnione. Zabierali na ten temat głos m.in. M. Bukowski⁴⁹, E. Małachowicz⁵⁰ i O. Czerner⁵¹. Wobec szczupłości miejsca określonego rozmiarami artykułu autor decyduje się na podjęcie przeglądu wybranych przykładów powojennych prac konserwatorskich w następujących zespołach⁵²:

1. Obiekty odbudowane po zniszczeniach wojennych (Aneks I).
2. Obiekty w zasadzie istniejące, ale przebudowane z uwagi na przystosowanie do współczesnych potrzeb funkcjonalnych, z uwzględnieniem programów konserwatorskich z eksponowaniem autentycznej substancji zabytkowej (Aneks II).
3. Zabezpieczenia techniczne i prace związane z ekspozycją tzw. trwałych ruin lub fragmentów nie istniejących już w całości budowli zabytkowych (Aneks III).
4. Obiekty zdekapitalizowane, remontowane bez zasadniczych adaptacji funkcjonalnych, z założeniem przede wszystkim technicznego wzmocnienia struktury budowli, ewentualną wymianą niektórych zużytych elementów konstrukcyjnych, tynków, podłóg, instalacji, pokrycia dachowego itp. (Aneks IV).
5. Restauracja wnętrza zabytkowych z ekspozycją i konserwacją partii autentycznych w obiektach w zasadzie

⁴⁹ M. Bukowski, op. cit.

⁵⁰ E. Małachowicz, *Zniszczenie miasta...*, op. cit., s. 427.

⁵¹ O. Czerner, *Rynek Wrocławski*, op. cit. s. 130.

⁵² Autor zdaje sobie sprawę z nieprecyzyjności proponowanego podziału, z góry też przyjmuje uwagi na temat przemieszczeń szczególnych przykładów pomiędzy zaproponowanymi działaniami.

⁵³ Sprawy badań poruszają w swoich oddzielnych artykułach J. Rozpędowski i T. Kozaczewski. Zwalnia to częściowo autora od charakterystyki prac badawczych i ich — nieraz bardzo bezpośred-

zachowanych lub ważniejsze prace konserwatorskie przy wystroju plastycznym wnętrza historycznych (Aneks V).

6. Zabezpieczenia okresowe, stabilizujące stan destrukcji obiektów do czasu podjęcia zamierzonych w przyszłości prac związanych z odbudową obiektu (Aneks VI).

Artykuł powyższy nie wyczerpuje wszystkich problemów związanych z powojenną odbudową i ochroną zabytków architektury na Dolnym Śląsku. Z braku miejsca pominięte w nim zostały sprawy badań i studiów historyczno-architektonicznych⁵³, sprawy organizacji projektowania i programowania prac konserwatorskich, a także niezwykle ważna sprawa wykonawstwa prac budowlano-konserwatorskich. Nie znaleziono miejsca na omówienie bardzo rozległego tematu odbudowy i reanimacji zabytkowych miast, których liczba na terenie omawianej części Dolnego Śląska wynosi 103 (bez dziewiętnastowiecznych miast-uzdrowisk i osad przemysłowych z przełomu XIX i XX w).

Nie omówiono również rozwoju służb konserwatorskich na Dolnym Śląsku, a przede wszystkim — czego autor najbardziej żałuje — pominięto liczne nazwiska osób niezmiernie zasłużonych dla ochrony zabytków.

Sprawom tym należy w przyszłości poświęcić osobne obszerne opracowania.

dr inż. arch. Mirosław Przyłęcki
PP PKZ — Oddział we Wrocławiu

nich — związków z odbudową i konserwacją zabytków. Zakres studiów obrazują liczby wykonanych tylko w Pracowni Dokumentacji Naukowo-Historycznej wrocławskiego Oddziału PKZ. Do 1978 r. opracowano tu 281 studiów historyczno-architektonicznych i 72 studia historyczno-urbanistyczne.

⁵⁴ Rozwój specjalistycznego przedsiębiorstwa PP Pracowni Konserwacji Zabytków na Dolnym Śląsku omówiłem w artykule pt. *Oddział Wrocławski w 25-lecie działalności PKZ*, w nr 1/33 „Informatora PKZ”, Warszawa 1977, s. 36.

Aneks I

ZABYTKI ODBUDOWANE PO ZNISZCZENIACH WOJENNYCH

Katedra wrocławska — odbudowana (zniszczenia przekraczały 70%) w dwóch etapach przez M. Bukowskiego i E. Małachowicza*;
gotycki kościół Św. Wojciecha we Wrocławiu (J. Rzepecki, J. Burek, drugi etap prac — E. Małachowicz);
zamkowa kaplica wrocławska — kościół Św. Marcina (T. Kozaczewski);
gotycki kościół Św. Marii Magdaleny we Wrocławiu (E. Kaliski);
gotycki kościół NMP na Piasku we Wrocławiu (W. Rawski, O. Czerner);
kompleks późnogotyckiego kościoła i klasztoru pobernardyńskiego we Wrocławiu — dzisiejsze Muzeum Architektury (E. Małachowicz, przy aranżacji wnętrza współpraca O. Czernera);
gotycki kościół Bożego Ciała we Wrocławiu (J. Rozpędowski, E. Małachowicz);
gotycki kościół Św. Piotra i Pawła (M. Bukowski przy współpracy E. Małachowicza);

* Autor decyduje się podać nazwiska tylko niektórych autorów projektów prac rekonstrukcyjnych. Należy przy tym zwrócić szczególną uwagę, że rekonstrukcja zabytków architektury jest na ogół wynikiem pracy wielu fachowców: historyków sztuki, którzy prowadzą żmudne, ale także konieczne kwerendy archiwalne i analizują proces ewolucji form obiektu, a także precyzują wytyczne konserwatorskie, archeologów prowadzących badania towarzyszące, konstruktorów — współtwórców projektu, instalatorów. W wielu wypadkach współdziałal konserwatorów (wojewódzkiego i miejskiego) przesądzał o kierunku odbudowy obiektu. Niemalże wpływ na poszczególne projekty mieli także konsultanci i członkowie tzw. rad konserwatorskich (rad ochrony dóbr kultury) oraz członkowie Głównej Komisji Konserwatorskiej w Zarządzie Muzeów i Ochrony Zabytków.

późnoromański kościół Św. Idziego we Wrocławiu (O. Czerner, M. Przyłęcki, drugi etap — E. Małachowicz i T. Kozaczewski);
gotycki kościół Św. Barbary we Wrocławiu — d. katedra prawosławna (Wł. Mrozek, J. Dąbrowski);
późnogotycki zespół poklasztorny dominikanek we Wrocławiu — d. siedziba oddziału PKZ (ostatnia wersja z kilku kolejnych projektów — J. Maciejewska, A. Kamiński);
gotycki kościół Św. Krzysztofa (E. Małachowicz, J. Rachwałski);
pierwszy pałac arcybiskupi na Ostrowiu Tumskim (M. Bukowski, E. Małachowicz, M. Przyłęcki — I wersja oraz T. Kozaczewski, J. Rozpędowski — II wersja);
barokowy pałac Spätgenów w zespole zamku królewskiego — obecnie Muzeum Archeologiczne (E. Małachowicz, J. Burek, M. Przyłęcki);
barokowy klasztor augustianów na Wyspie Piaskowej — obecnie Biblioteka Uniwersytecka (zespół pod kierownictwem M. Bukowskiego), ratusz wrocławski (M. Bukowski);
Uniwersytet Wrocławski — d. kolegium jezuickie (T. Brzoza);
dawny klasztor Szpitalników z Gwiazdą — obecnie Ossolineum (M. Monné, T. Wróbel);

d. klasztor premonstrantów — obecnie Wydział Filologiczny Uniwersytetu Wrocławskiego (J. Burek, J. Dąbrowski);
późnobarokowy klasztor augustianek na Wyspie Piaskowej — obecnie siedziba PPWK (J. Zachodny);
letni pałac biskupi — obecnie Dom Aktora (J. Grudziński);
Arsenał wrocławski (I etap — M. Bukowski, II etap — A. Guerquin);
dawne więzienie gotyckie — obecnie siedziba Instytutu Historii Kultury Materialnej PAN (J. Burek, A. Guerquin);
baszta i odcinek najstarszych miejskich murów obronnych z XIII w. (M. Przyłęcki).

W grupie odbudowanych zabytkowych kamienic mieszczańskich znajdują się m.in.:
zespół przy Rynku 18—19 (W. Rawski i W. Połoczanin);
przy ul. Św. Mikołaja 8—10 (Zb. Politowski);
przy Rynku 16—18 (M. Bukowski i inni);
przy Rynku 42—43 i 36—37 (E. Kaliski);
Dom pod Złotą Koroną przy Rynku (Zb. Politowski);
domy przy ul. Kuźnicznej 11—13 — obecnie siedziba oddziału PAX (A. Guerquin);
domy przy ul. Łaciarskiej 31—33 (H. Dąbrowski);
malowniczy zespół tzw. Jatek (M. Dziurkova i inni).

Na pozostałym obszarze Dolnego Śląska do najcenniejszych obiektów odbudowanych w latach 1945—1978 należą:
gotycki kościół parafialny w Strzegomiu (I etap — M. Bukowski, II etap — M. Przyłęcki);
gotycko-renesansowy kościół — basteja Św. Antoniego w Strzegomiu (Z. Wójcik);
gotyckie, w znacznym stopniu zniszczone, kościoły wiejskie w Sobocisku (A. Bisztyga), Wierzbnej (W. Stefański), Karszowie (Wł. Mrozek, M. Przyłęcki), Piotrowicach Jaworskich (J. Rozpędowski), Oborze (R. Radek);
barokowy kościół Św. Trójcy w Oleśnicy (M. Przyłęcki, M. Stasiuk, W. Onyszkiewicz);
gotyckie, połączone kościoły Św. Marii i Jerzego (M. Przyłęcki, M. Stasiuk);
gotycki kościół w Rogowie Sobockim (B. Lepieszko, M. Pretorius);
gotycki kościół i klasztor franciszkanów w Jaworze — obecnie muzeum regionalne (J. Burek);
gotycki kościół w Legnickim Polu — obecnie Muzeum Bitwy Legnickiej (M. Przyłęcki, M. Stasiuk);
romańsko-barokowy kościół parafialny w Sobótce (J. Bachmiński);
romański kościół w Probstowie pod Środą Śląską (M. Przyłęcki przy konsultacji T. Kozaczewskiego);
klasykistyczny kościół poewangelicki w Dzierżoniowie (M. Przyłęcki);
gotycko-klasykistyczny ratusz w Oleśnicy (J. Dąbrowski, R. Stachura);
gotycko-barokowy ratusz w Wołowie (M. Przyłęcki);
barokowy zamek w Oławie (W. Rawski);
kompleks zamku w Legnicy, sięgający początkami pierwszej ćwierci XIII w. — obecnie siedziba placówek oświatowych (H. Majewski, M. Rostkowska, rekonstrukcja elewacji — St. Marchwicki przy konsultacji J. Rozpędowskiego);
późnobarokowy pałac Schaffgotscha w Cieplicach Śl. (M. Bukowski);
renesansowy ratusz w Lubaniu (T. Broniewski i inni);
gotycko-renesansowy zamek w Wojnowicach — obecnie Dom Pracy Twórczej SHS (A. Kopeć, H. Dziurła);
barokowy pałac w Jeleniowie (J. Burek);
tzw. Dom Opata w Sobótce — obecnie Muzeum Ziemi Śląskiej (M. Przyłęcki, R. Cieplak, E. Nowosielski).

Odbudową objęto także dziesiątki kamienic i domów mieszkalnych m.in.:
w Bolkowie przy Rynku 8 (J. Burek), przy Rynku 13—18 (J. Burek, M. Czyżewska), przy Rynku 22 (J. Bachmiński);
w Radkowie przy Rynku nr 35 i 45 (J. Rachwałski);
we Lwówku przy Rynku nr 7 (tzw. Ławy Chlebowe z XVI w. — Wł. Mrozek);
w Oławie przy Rynku 25 (H. Cychner i in.);
w Legnicy przy Rynku 40 — dom pod Przepiórczym Koszem (St. Knysz i Z. Szafran), przy Rynku 51—57 — domy śledziowe (M. Stasiuk, studium podcieni — J. Rozpędowski, II etap — E. Przystasz), przy ul. Rosenbergow 35 (H. Dziurłowa), d. baszta murów miejskich przy ul. Św. Piotra i Pawła (H. Dziurłowa) oraz wieża Bramy Chojnowskiej — obecnie schronisko PTTK (H. Dąbrowska);
domy mieszkalne w Chełmsku Śl. Rynek 5—12 (J. Burek, Z. Szczurkowski i inni);
w Kamiennej Górze (Rynek 42) — obecnie Muzeum Tkactwa;
w Bolesławcu (rekonstrukcja zabudowy pierzei rynkowych — W. Rawski i St. Skomorowski);

w Jeleniej Górze (rekonstrukcja elewacji zabudowy przyrynekowej — J. Kalinowski i inni)**;
rekonstrukcja krótkich odcinków średniowiecznych miejskich murów obronnych w Głogowie (E. Małachowicz) i w Środzie Śl. (M. Przyłęcki).

Przy odbudowie wymienionych wyżej obiektów zabytkowych stosowano zasadę odtwarzania zniszczonych partii budowli w formie istniejącej w momencie destrukcji oraz adaptację do współczesnych potrzeb funkcjonalnych. W niektórych, szczególnie uzasadnionych i szeroko dyskutowanych, wypadkach restytuowano poszczególne fragmenty obiektów na podstawie przekazów historycznych lub wyników badań prowadzonych w już zniszczonych obiektach. Dotyczyło to m.in. katedry wrocławskiej, kościoła Św. Piotra i Pawła we Wrocławiu, kościoła Św. Marcina i kościoła NMP na Piasku we Wrocławiu. Do wyjątków należały przykłady pełnej restytucji form historycznych (jak np. Dom pod Złotą Koroną we Wrocławiu, zabudowa południowej części pierzei rynku wrocławskiego, zabudowa części rynku w Bolesławcu) na podstawie przekazów historycznych lub kompilacji form zaobserwowanych w zbliżonych istniejących obiektach zabytkowych. W wielu wypadkach rezygnowano z restytucji zniszczonych form historycznych, wprowadzając na ich miejsce nowe — nieraz bardzo interesujące formy współczesne (np. wschodnie skrzydło klasztoru pobernardyńskiego we Wrocławiu, zachodnia fasada kościoła Św. Katarzyny w zespole klasztoru dominikanek we Wrocławiu, centralne skrzydło pałacu w Jeleniowie, nawa główna kościoła w Oborze, chór muzyczny kościoła parafialnego w Górze, zachodnia nawa kościoła w Gaci). Podobnie rozwiązano problem zachowania i adaptacji resztek klasycystycznego pałacu Hatzfeldów we Wrocławiu, gdzie wybudowano nowoczesną przeszkloną galerię w miejscu pierwszego zniszczonego traktu budowli, z ekspozycją kamiennego portalu (E. Małachowicz). Nad zabezpieczonymi relikami kaplicy romańskiej zamku legnickiego wzniesiono parterowy pawilon o formach współczesnych (J. Rozpędowski). Formę przeszklonego pawilonu zastosowano także nad relikami romańskiego domu Panien Trzebnickich we Wrocławiu (H. Dziurła). Tam, gdzie to było uzasadnione, restytuowano jedynie niektóre zniszczone partie obiektów, jak np. helmy wieży kościołów Św. Maurycego we Wrocławiu (T. Broniewski), Długosze (M. Przyłęcki), Św. Jana w Legnicy (J. Madeksza), ratusza w Radkowie (E. Małachowicz), Bramy Wrocławskiej w Oleśnicy (Zb. Danek), górną partię południowej ściany zachowanej w reliktach tzw. bastei Hioba we Wrocławiu (E. Małachowicz) itp.

** Problemy związane z odbudową i przebudową miast zabytkowych naświetliłem m.in. w referacie pt. *Problemy konserwatorskie zabytkowych miast Dolnego Śląska*, „Biblioteka Muzealnictwa i Ochrony Zabytków”, seria B, t. XVIII, ODZ, Warszawa 1967, s. 102.

Aneks II

OBIEKTY ISTNIEJĄCE, PRZEBUDOWYWANE, REMONTOWANE I ADAPTOWANE DLA WSPÓŁCZESNYCH POTRZEB FUNKCJONALNYCH Z UWZGLĘDNIENIEM KONSERWATORSKICH PROGRAMÓW EKSPOZYCJI AUTENTYCZNEJ SUBSTANCJI ZABYTKOWEJ

W latach 1945—1978 wielokrotnie podejmowano szeroko zakrojone prace remontowe i adaptacyjne o programach zbliżonych zakresem prac i nakładami finansowymi do odbudowy*. Do najważniejszych obiektów objętych tymi pracami należały:
zamek w Oleśnicy, adaptowany na Centralną Szkołę Instruktorów ZHP**;
zamek w Książu, przebudowany ostatecznie na cele Sudeckiego Zjednoczenia Rolniczo-Przemysłowego „Sudety”;
zamek w Międzyzlesiu, adaptowany na cele socjalne MKiS (prace przerwane w 1978 r.);
część zamku w Chojnowie (muzeum regionalne);

* Celowo nie podaje się w niniejszym artykule nakładów finansowych, a to z uwagi na trudność dokładnych ustaleń, a także z uwagi na niewymierność efektów. Często zasadnicze prace konserwatorskie, budowlane przy właściwej organizacji wykonywano względnie tanio, a bardzo poważne nakłady zwłaszcza tzw. użytkowników obcych przeznaczono na zabiegi o dyskusyjnej wartości konserwatorskiej. Wielokrotne zmiany cen, różnorodność dodatków i narzutów stosowanych w różnych firmach i przedsiębiorstwach, wymiana pieniędzy itp. uniemożliwiają jakiegokolwiek sensowne porównanie nakładów finansowych na poszczególne obiekty.
** Z uwagi na zespolowość autorstwa przy tego typu pracach a także z uwagi na szepczość miejsca — w tej grupie przykładów nie podaje autorstwa projektów.

papiernia w Dusznikach (Muzeum Papiernictwa);
 sukienice w Dzierżoniowie (Biblioteka Miejska);
 barokowy pałac w Cieplicach przy ul. Jagiellońskiej 2 (dom sanatoryjno-wczasowy Stoczni Gdańskiej);
 ratusz w Środzie Śl. (muzeum regionalne);
 b. klasztor benedyktynów w Legnickim Polu (Zakład Opieki Społecznej);
 b. klasztor cysterski w Lubiążu — największy zabytek śląski o kubaturze ponad 200 tys. m³ (składnica muzealna Muzeum Narodowe we Wrocławiu);
 b. klasztor cysterski w Henrykowie — później pałac ks. Weimarów (zespół specjalistycznych szkół rolniczych);
 Niski Bastion Twierdzy Kłodzkiej (lapidarium muzeum regionalnego);
 Bastion Rogowy Twierdzy w Srebrnej Górze (ośrodek ZHP);
 pałac Wallisów w Kłodzku (baza Spółdzielni Inwalidów);
 kościół Św. Gotarda w Strzelinie (muzeum);
 kościół poewangelicki w Bystrzycy Kł. (muzeum filumenistyczne);
 kościół poewangelicki w Bolesławcu (świątynia rzymskokatolicka);
 kościół poewangelicki w Srebrnej Górze (dom noclegowy miejscowych zakładów pracy);
 kościół poewangelicki w Ziębicach (sala gimnastyczna szkół ziębickich);
 kaplica pustelnika w Dusznikach (izba pamiątek chopinowskich);
 dwór w Jaskowej (składnica muzealna muzeum z Kłodzka);
 tzw. teatr Chopina w Dusznikach (sala koncertowa uzdrowiska Duszniki);
 Kuria Opatów Lubiąskich w Legnicy (Muzeum Miedzi);
 baszta murów obronnych w Jeleniej Górze (lokale SARP i TUP);
 stacja rycerska w Żelaźnie (ośrodek ZHP);
 wieża Bramy Lubańskiej w Lwówku Śl. (Izba Pamiątek ZHP);
 d. gotycka plebania w Chojnowie (biblioteka szkolna).

Przeprowadzone prace w wymienionych obiektach pozwoliły na przedłużenie egzystencji zabytków, ratując je przed dewastacją i ruiną. Wielokrotnie w trakcie remontów adaptacyjnych odkrywano i pieczołowicie konserwowano cenne fragmenty wystroju architektonicznego, rzeźbiarskiego i malarskiego (np. w klasztorze w Lubiążu, w pielni w Dusznikach, w sukienicach w Dzierżoniowie, w zamku w Książu — sala Maksymiliana, w ratuszu w Środzie Śl.). Prace te prowadzone były na ogół na koszt użytkowników, bardzo często przy dofinansowaniu przez resort kultury na podstawie uchwały RM nr 418/60. Pozwoliło to na bardzo znaczne poszerzenie zasobu środków finansowych przeznaczonych na ochronę zabytków.

Aneks III

ZABEZPIECZENIA TECHNICZNE I KONSERWACJA TZW. TRWAŁYCH RUIN

Relikty pierwszego zamku wrocławskiego (E. Małachowicz);
 zespół Bramy Oławskiej we Wrocławiu (M. i J. Cempowie);
 część trzynastowiecznych murów obronnych Wrocławia (M. Przyłęcki);
 tzw. basteja Hioba we Wrocławiu (E. Małachowicz);
 relikty kaplicy romańskiego zamku w Legnicy (J. Rozpędowski);
 relikty Domu Panien Trzebnickich we Wrocławiu (T. Kozaczewski, H. Dziurla);
 mury kaplicy zamkowej w Lubinie (J. Rzepecki);
 ruiny kościoła romańskiego w Białym Kościele (M. Przyłęcki, J. Pilch);
 relikty cukrowni w Konarach (M. Przyłęcki i inni);
 zamek w Gościszowie (J. Pilch);
 konserwacja relikwów zamków we Wleniu, Piotrowicach Świdnickich, Bolkowie, Bolczowie (k. Janowic Wielkich), Chojniku k. Sobieszowa, Grodzcu, Grodnie w Zagórzcu Śl., Ząbkowicach Śl. i Lipie Jaworskiej;
 konserwacja relikwów zespołów średniowiecznych fortyfikacji miejskich, m.in. w Lubinie, Lubaniu Śl., Lwówku Śl., Bierutowie, Oleśnicy, Środzie Śl., Bolesławcu, Dzierżoniowie, Niemczy, Bystrzycy Kł., Ziębicach, Strzelinie, Głogowie i Złotorzy;
 konserwacja lub zabezpieczenie relikwów dworu obronnego w Czerminie, tzw. Donjonu w Srebrnej Górze, wieży ratuszowej w Strzelinie, kaplicy cmentarnej w Bierutowie, kościoła parafialnego w Złotym Stoku*;
 zabezpieczenie ruin kolegiaty i kościoła Św. Mikołaja w Głogowie;
 zabezpieczenie relikwów zabudowań byłego obozu hitlerowskiego Gross-Rosen w Rogoźnicy.

* Programy konserwatorskie zabezpieczenia trwałych ruin zamków, dworów i fortyfikacji miejskich ustalali z reguły M. Przyłęcki i J. Pilch. Niektóre z tych programów konsultowano z architektami-badaczami: J. Rozpędowskim, T. Kozaczewskim, O. Czermerem.

Aneks IV

PRACE REMONTOWO-BUDOWLANE BEZ ZASADNICZYCH PRZEMIAN FUNKCJONALNYCH, PRZEDŁUŻAJĄCE TRWAŁOŚĆ STRUKTURY OBIEKTU, Z EKSPOZYCJĄ NAJCENNIJSZYCH ELEMENTÓW ZABYTKOWYCH

Gotycka kaplica Św. Anny we Wrocławiu;
 ratusze we Lwówku, Oławie, Bystrzycy Kł.;
 kościoły w Oleśnicy (parafialny Św. Jana), Środzie Śl. (parafialny Św. Andrzeja), Świdnicy (tzw. katedra), Bolesławcu (parafialny, Matki Boskiej), Ścinawie (parafialny), Stoku (filialny), Stroni (rotunda późnoromańska), Uboczcu, Św. Marku (drewniany kościół filialny Św. Marka), Świdnicy (drewniany kościół Pokoju), Jaworze (drewniany kościół Pokoju), Bierutowicach (drewniany norweski kościół Wang), Krzeszowie (kościół Mariacki i Św. Józefa), w Sicinach (parafialny) i wiele innych;
 zamek w Witostowicach;
 pałac w Sicinach;
 dwór w Sędziszowej;
 krzywa wieża w Ząbkowicach Śl.;
 stacja rycerska w Siedlęcinie;
 most gotycki w Kłodzku;
 drewniane zespoły domów tkaczy w Chełmsku (11 Apostołów) i Międzyzlesiu;
 Dom Gwarków w Jeżowie Sudeckim;
 wiatrak w Chocianowcu, Błoniach, Jerzmanowicach;
 liczne kamienice i domy mieszkalne w Lubomierzu, Gryfowie, Świdnicy, Leśnej, Bystrzycy Kł., Dzierżoniowie, Jaworze, Oławie, Legnicy, Wałbrzychu, Kłodzku, Jeleniej Górze, Chojnowie i in.

Remonty te nierzadko łączono z poważnymi pracami konserwatorskimi przy wystroju plastycznym (np. w Świdnicy — katedra, w Siedlęcinie — stacja, ratusze w Lwówku, Środzie Śl., kościoły w Krzeszowie, most w Kłodzku).

Aneks V

RESTAURACJE WNETRZ ZABYTKOWYCH I WAŻNIEJSZE PRACE KONSERWATORSKIE PRZY WYSTROJU PLASTYCZNYM

Kościół Św. Klary we Wrocławiu (Mauzoleum Piastów — E. Małachowicz);
 refektarz klasztoru dominikanów we Wrocławiu (kons. D. Stankiewicz);
 Aula Leopoldina Uniwersytetu Wrocławskiego (kons. St. Filipiak z zespołem);
 ratusz w Świdnicy (kons. R. Dubiel i in.);
 kościół parafialny w Lubinie (M. Przyłęcki i in.);
 kościół w Chojnowie (art. pl. P. Wróblewski);
 kościół w Strzelcach Świdnickich (kons. R. Dubiel);
 kościół obronny w Żorawinie — Oddział Muzeum Narodowego we Wrocławiu (kons. R. Dubiel i kons. E. Petryńska z zespołem);
 Mauzoleum Piastów w Legnicy (kons. T. Romanowski i R. Bielecki);
 kościół w Wierzbnej (kons. R. Dubiel, T. Romanowski, R. Bielecki);
 sale zespołu pocysterskiego w Lubiążu (kons. R. Bielecki i T. Romanowski);
 liczne wnętrza kościołów, m.in. w Prusicach, Lubiechowej, Pełcznicy, Modliszowie, Kłodzku, Świdnicy, Jeleniej Górze, Dobrocinie; ekspozycja zachowanych elementów dawnego wystroju w kamienicach mieszczańskich, m.in. we Wrocławiu w domu przy ul. Kiełbańskiej 20 (M. Przyłęcki) oraz w Rynku 17 (W. Rawski), w Legnicy przy ul. Rosenbergów 35 (H. Dziurlowa), w Chojnowie w d. plebanii gotyckiej (S. Marchwicki, A. Skalska).

Prace takie przeprowadzono również w obiektach wymienionych w aneksach I, II i IV.

Aneks VI

ZABEZPIECZENIA OKRESOWE STABILIZUJĄCE STAN DESTRUKCJI OBIEKTÓW

Tego typu zabezpieczenia uchroniły przed rozbiórką liczne i cenne obiekty zabytkowe, pozwoliły im przetrwać do czasu odbudowy. Prace te polegały głównie na rekonstrukcji zniszczonych dachów, zamurowywaniu okien i drzwi, uzupełnianiu murów konstrukcyjnych, stemplowaniu stropów, sklepień itp. Być może, że gdyby wrocławskie młyny otrzymały w swoim czasie normalne dachy, nie padłyby ofiarą głośniejszej w kraju detonacji. Zabezpieczenia takie wprowadzono w pierwszej fazie w licznych kościołach wrocławskich

(dzisiaj już odbudowanych); kościół Św. Wincentego — obecnie w odbudowie — od lat przykryty jest zrekonstruowanym, ceramicznym dachem.

Do obiektów czasowo zabezpieczonych (nieraz parokrotnie) należą: pałace barokowe w Brzezince, Chocianowie, Siedlach, Luboradzu, Pieszycach, Pakoszowie; renesansowy tzw. zamek w Gorzanowie; wieża kasztelańska w Żmigrodzie; gotycko-renesansowy zamek w Prochowicach;

barokowy kościół Św. Jakuba w Lubiążu; romański kościół Św. Jana Chrzyciela w Świerzawie; ryglowy kościół poewangelicki w Starym Lubinie; gotycki kościół farny w Bierutowie.

Budynek pałacowy w zespole zamku w Grodźcu przykryty jest zrekonstruowanym dachem ceramicznym zabezpieczającym skutecznie (przy równoczesnym skotwieniu murów i sklepień) obiekt przed ruiną. Zabezpieczenie takie wprowadzono także w kamienicach w Jaworze, Gryfowie, Kłodzku, Legnicy, Jeleniej Górze, Oławie i in.

THE RECONSTRUCTION, CONSERVATION AND PROTECTION OF ARCHITECTURAL MONUMENTS AT LOWER SILESIA IN THE YEARS FROM 1945 TO 1978

To start with, the author specifies a territorial scope of the paper identifying it with the area of the present so-called Lower Silesian voivodships (formed in 1975), i.e. the voivodships of Jelenia Góra, Legnica, Wałbrzych, and Wrocław with the town of Wrocław. The author proceeds then on to discuss major publications on the reconstruction of monuments and organization of conservatory works at Lower Silesia, with a particular attention paid to source elaborations in the form of the information prepared by successive voivodship and town monuments conservators in Wrocław. The war destructions of historic towns and individual architectural monuments in Lower Silesia are presented in great detail. Their characteristics is based not only on rough estimates made after 1945 but also on the result of later historical studies, recordings and thorough analyses. The author gives i.a. a total percentage of destruction of certain historical towns like Lubin (90%), Ścinawa (about 60%), Bierutów (about 80%), Strzegom (about 60%), Strzelin (about 80%). The estimation of Wrocław's destruction ranges from 85% (the region of Nowy Targ Square to 30% (western part). The destruction of most important architectural monuments of Wrocław is also calculated in per cent. Besides, the author points out a relation between direct destructions caused by military operations and the so-called secondary destructions which arose in the post-war period. The article contains also a brief outline of the history of the organization of conservatory services as well as rescue and conservation works in Wrocław and also in the then voivodship of Wrocław (1945—1955), regarded as the beginnings of the reconstruction of monuments and, in a more general sense, of the Polish conservation activities.

The author tries to give major facts and names of the people involved in the organization of monuments protection in the first post-war decade. Effects of conservatory works in Lower Silesia in the years between 1945 and 1968 are described in general terms (conservation works were carried out on over 1.000 historic structures in the voivodship of Wrocław and 200 buildings in Wrocław, development operations comprised ca 3.000 architectural monuments). At this point the author draws the attention to a high pro-

portion of the number of structures subjected to building and conservation treatment, assessing them at 2/3 of the total number of registered historic buildings in Wrocław and over 1/3 of monuments in the voivodship of Wrocław. These data refer to the number recorded before 1975. After 1975 lists of historic structures included also buildings from the 2nd half of the 19th century and even early 20th century, which of course may affect the proportions described above.

A detailed description is given in annexes I—VI, in which the author discusses (illustrating with examples) the following: I — structures rebuilt from war destruction; the author gives here his opinion on the problem of the so-called reconstruction and emphasizes its need in definite spatial structures and socio-cultural situations; II — buildings rebuilt with the aim to modernize their utilitarian functions, with repair and conservation of historic structures; III — technical provisioning and exposition of the so-called permanent ruins, carried out without a utilitarian programme in mind, in the economic sense; IV — major and running repairs of the structures decapitalized technically, without essential functional changes; V — the restoration of the interiors of historic architectonic buildings, VI — provisional (temporary) protection stabilizing the present condition of the object's destruction, preventing it from a further decay until it will be possible to undertake planned complex building and conservatory works, as a rule associated with establishing a new functional and potential programme or a factual user of the building. In each annex the author lists numerous examples of monuments covered by the described works and — where possible — also names of designers.

The attention is drawn to a relatively complicated problem of the authorship of some works, in which specialists of other branches connected with the conservation of monuments (e.g. archeologists, art historians, historians, constructors, chemists, fitters and others), directly or indirectly participated. The form and way of work performance were also often affected substantially by conservators, „administrators” and members of various consultative councils (not mentioned by names because of the scarcity of the work).

STEFAN KWILECKI

ODBUDOWA ZABYTKÓW POMORZA ZACHODNIEGO PO DRUGIEJ WOJNIE ŚWIATOWEJ*

Zniszczenia spowodowane działaniami wojennymi na terenie Pomorza Zachodniego nie oszczędziły prawie żadnego miasta czy osiedla, a zwłaszcza ich dzielnic staromiejskich. Przeciwnie 50% substancji mieszkaniowej, urządzenia komunalne i przemysł leżały w gruzach. Jednocześnie zniszczenia te pociągnęły za sobą olbrzymie straty w dorobku historycznym i kulturalnym tych ziem.

W Szczecinie, pośród morza gruzów rozbitego nalotami bombowymi Starego Miasta, sterczały wypalone mury zamku Książąt Pomorskich, kościoła Św. Jakuba i ratusza staromiejskiego. W Stargardzie, Kamieniu, Goleńowie czy Choszczynie na terenach staromiejskich pozostały tylko nieliczne budynki. W Chojnie i Pyrzycach, poza wypalonymi ruinami gotyckich kościołów i ratuszy

* Referat przygotowany na sesję naukową „Historia architektury i urbanistyki oraz ochrona zabytków w Polsce w latach 1918—1978”;

sesja odbyła się dn. 8.X.1978 r. we Wrocławiu. Autor referatu był konserwatorem wojewódzkim w Szczecinie w latach 1960—1972.