

Janusz Mackiewicz

Tradycyjne budownictwo ludowe województwa suwalskiego - wystawa w Suwałkach

Ochrona Zabytków 34/1-2 (132-133), 109-110

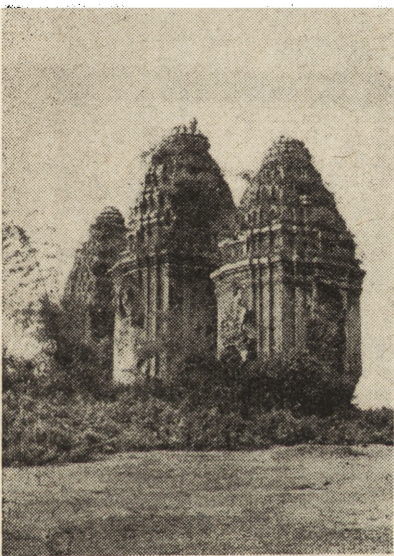
1981

Artykuł został zdigitalizowany i opracowany do udostępnienia w internecie przez Muzeum Historii Polski w ramach prac podejmowanych na rzecz zapewnienia otwartego, powszechnego i trwałego dostępu do polskiego dorobku naukowego i kulturalnego. Artykuł jest umieszczony w kolekcji cyfrowej bazhum.muzhp.pl, gromadzącej zawartość polskich czasopism humanistycznych i społecznych.

Tekst jest udostępniony do wykorzystania w ramach dozwolonego użytku.

W ramach umowy podpisanej przez Ministerstwo Kultury i Informacji w Socjalistycznej Republice Wietnamu oraz Ministerstwo Kultury i Sztuki w Polsce, a określającej m.in. warunki współpracy w zakresie ochrony dóbr kultury, przebywała we wrześniu 1980 r. w Wietnamie trzyosobowa grupa specjalistów z PP Pracowni Konserwacji Zabytków: mgr inż. Jerzy Jarzębowski, mgr inż. arch. Kazimierz Kwiatkowski i mgr inż. Andrzej Wawrzeniak. Zapoznali się oni z kulturą plemienia Czamów, które pozostawiło na terenie obecnego środkowego Wietnamu niezwykle interesujące budowle, powstałe w okresie od VIII do XV w.

Budowli tych, zwanych — ze względu na charakterystyczny układ — wieżami, jes-



1. Wietnamskie wieże z XII w.



2. Portal kamienny wieży z XII w.



3. Fragment dekoracji rzeźbiarskiej wieży z XIV w. (zdjęcia: A. Wawrzeniak)

cze na początku wieku było trzysta, dzisiaj pozostało ich tylko około trzydziestu; zostały w większości zniszczone w wyniku działań wojennych. Wieże, o wysokości dochodzącej nawet do 28 m, znajdują się najczęściej na terenach górzystych, a wykonane zostały w nieokreślonej do dnia dzisiejszego technologii łączenia cegieł. Brak jest tradycyjnego wątku ceglano-ceglanego łączonego zaprawą wapienną; hipoteza zakłada stosowanie specjalnego (nie zidentyfikowanego) kleju. Mimo wieloletnich badań prowadzonych przez uczonych francuskich zagadka ta nie została wyjaśniona. Może wyjaśnią ją Polacy, którzy skłaniają się raczej do innej hipotezy: że obiekty stawiano z surowej cegły, a następnie je wypalano.

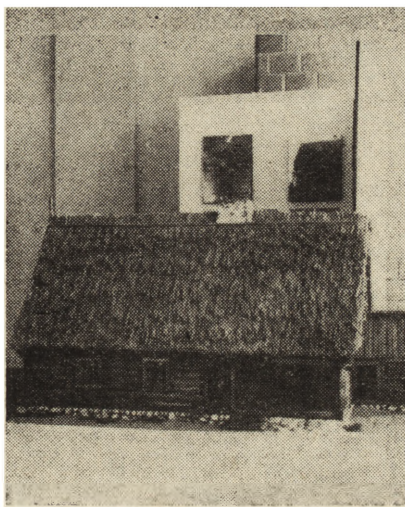
Polscy specjaliści wykonali wstępną inwentaryzację wież, zaproponowali sposoby natchmiastowych zabezpieczeń konstrukcyjnych oraz opracowali pięcioletni, wspólny ze specjalistami wietnamskimi, program prac. Polacy mają wykonać inwentaryzację fotogrametryczną, która jest niezbędna z uwagi na bogaty wystrój wież. Przewiduje się również wykonanie ekspertyz konstrukcyjnych, technologicznych oraz opracowanie programu konserwatorskiego, obejmującego również aranżację otoczenia dla celów turystycznych. Program ten realizować będą specjaliści wietnamscy, przeszkoleni uprzednio przez konserwatorów polskich.

Andrzej Wawrzeniak

TRADYCYJNE BUDOWNICTWO LUDOWE WOJEWÓDZTWA SUWAŁKIEGO — WYSTAWA W SUWAŁKACH

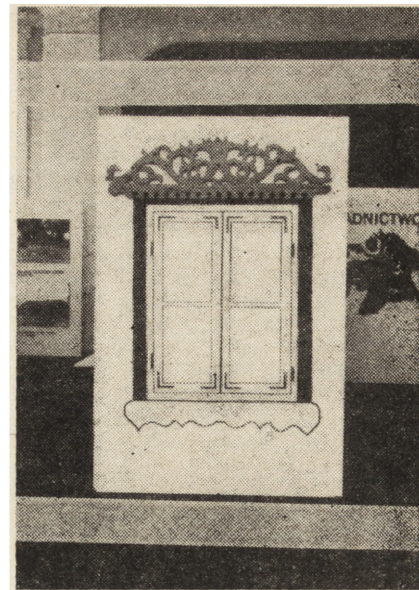
Wystawa została zorganizowana we wrześniu 1980 r. przez Biuro Dokumentacji Zabytków w Suwałkach. Organizatorzy, mając do dyspozycji jedną salę w Biurze Wystaw Artystycznych, postarali się w sposób zwięzły i czytelny przedstawić dzieje i kierunki osadnictwa, historię zabudowy wiejskiej, charakterystyczne typy wsi, budynków mieszkalnych i gospodarczych oraz znaczenie tego budownictwa w całości kształtowania substancji zabytkowej województwa suwałskiego. Ponieważ teren województwa obejmuje dwa różne, historycznie ukształtowane regiony kulturowe (Mazury — część zachodnia i centralna województwa; Pojezierze Suwalsko-Augustowskie — część wschodnia), ekspozycja podkreśliła ich specyficzne cechy i ukazała istniejące różnice.

Treści i założenia wystawy przedstawiono za pomocą plansz, na których znalazły się liczne fotografie, plany obiektów, mapy itp.



Uzupełniały je plansze tekstowe, makiety budynków wiejskich oraz detale architektoniczne z chałup (np. nadokienniki), wkomponowane w całość ekspozycji.

Szczególną uwagę poświęcono obiektom zabytkowym. Liczba tego typu zespołów i pojedynczych budynków — jak wynikało z wystawy — wynosi kilkaset. Większość z nich znajduje się w północno-wschodniej części województwa (gm. Sejny, Puńsk). Równocześnie zwracała uwagę znikoma liczba zachowanych obiektów mazurskich. Stan zabytkowego budownictwa ludowego i sposób użytkowania budzi wiele niepokojów, co w sposób dobitny dokumentowały zdjęcia. W celu przeciwdziałania ich dewastacji organizatorzy wystawy zaproponowali powołanie muzeum typu skansenowskiego, jak też podjęcia działań na rzecz wykorzystania tych obiektów na cele wypoczynku i kultury (np. izby regional-



1. 2. 3. Fragmenty ekspozycji wystawy w Suwałkach (fot. J. Mackiewicz)

ne). Postulowali aktywizację zakładów pracy, administracji oraz organizacji społecznych w celu nabywania i zagospodarowywania zabytkowych chałup, spichrzy itd. Wiele uwagi poświęcono konieczności uzmysłowienia społeczeństwu, a zwłaszcza użytkownikom, znaczenia i roli zabytków ludowych w procesie historycznym i ich wartości w kulturze narodowej. Sugerowano też, aby architekci projektujący w województwie suwalskim — jakże często — bezbarwne domy wiejskie czy osławione

„dacje” w stylu zakopiańskim nawiązywali do tradycji budownictwa tego terenu oraz urody miejscowego krajobrazu. Wystawa ukazała całą złożoność spraw związanych z ochroną zabytkowego budownictwa tradycyjnego. Z przedstawionych plansz i fotografii wyłonił się pesymistyczny obraz obiektów zabytkowych dla których los — w większości wypadków — jest nieprzychylny. Próby i przedsięwzięcia na rzecz ich ochrony, podejmowane ze strony osamotnionej często służby

konserwatorskiej, nie przyniosły dotąd zadowalających wyników. Brak funduszy i odpowiednich przepisów prawnych, trudności zaopatrzeniowe w materiały, kłopoty z wykonawcami itp. powodują, że prace w tej dziedzinie nie nadążają za potrzebami, a każdy rok przynosi straty trudne do odrobienia.

Z okazji wystawy wydano katalog (*Tradycyjne budownictwo ludowe woj. suwalskiego, Suwałki 1980*), który dostępnie informuje o budownictwie ludowym w województwie i jego walorach zabytkowych.

Wystawa prezentowana była i w innych miastach województwa suwalskiego, służąc sprawie popularyzacji ochrony dóbr kultury. Należy mieć nadzieję, że wywołała ona u zwiedzających głębszą refleksję na temat wspólnego dziedzictwa kulturowego i w ten sposób wniosła wkład w ratowanie dorobku otrzymanego po przeszłych pokoleniach.

Janusz Mackiewicz

BADANIA CHEMICZNE, FIZYCZNE I BIOLOGICZNE DLA CELÓW KONSERWACJI DÓBR KULTURY — OGÓLNOPOLSKA KONFERENCJA WE WROCŁAWIU

W dniach 18—20 września 1980 r. zorganizowana została przez wrocławski Oddział PKZ konferencja, w której wzięli udział pracownicy PKZ: chemicy, konserwatorzy i fizycy. Obecni byli również pracownicy ASP z Krakowa i Warszawy, Instytutu Zabytkoznawstwa i Konserwatorstwa UMK w Toruniu oraz Uniwersytetu i Politechniki Wrocławskiej.

Temat konferencji dotyczył ściślej współpracy głównie chemików i konserwatorów, ale również fizyków, geologów i biologów.

Spotkanie było okazją do zaprezentowania dorobku laboratoriów PKZ oraz przedstawienia kierunków prac nowo powstałego Zakładu Badawczo-Rozwojowego PP PKZ.

Prezentację problematyki Zakładu Badawczo-Rozwojowego stanowiły dwa referaty: referat dra J. Kehla pt. *Kierunki badań chemicznych konserwacji zabytków* na temat badań technologicznych, jakimi dysponuje Laboratorium, i metod konserwacji, jakie będą obowiązywały przy realizacji

tematyki badawczej; oraz referat opracowany przez mgr mgr J. Witrylaka, M. Nasteruka, J. Leszczyńskiego na temat konserwacji drewna archeologicznego metodą podwójnej impregnacji.

Program konferencji obejmował zagadnienia należące do następujących grup tematycznych:

- metody analityczne (identyfikacje),
- sposoby konserwacji,
- opracowanie nowych metod dla celów konserwacji obiektów zabytkowych.