

**Krystyna Kalinowska, Felicjan
Polakowski, Ireneusz Sławiński**

**Prace konserwatorskie w budynku
przy Marktstrasse w Quedlinburgu
(NRD)**

Ochrona Zabytków 34/1-2 (132-133), 54-59

1981

Artykuł został zdigitalizowany i opracowany do udostępnienia w internecie przez Muzeum Historii Polski w ramach prac podejmowanych na rzecz zapewnienia otwartego, powszechnego i trwałego dostępu do polskiego dorobku naukowego i kulturalnego. Artykuł jest umieszczony w kolekcji cyfrowej bazhum.muzhp.pl, gromadzącej zawartość polskich czasopism humanistycznych i społecznych.

Tekst jest udostępniony do wykorzystania w ramach dozwolonego użytku.

KRYSTYNA KALINOWSKA, FELICJAN POLAKOWSKI, IRENEUSZ SŁAWIŃSKI

PRACE KONSERWATORSKIE W BUDYNKU PRZY MARKTSTRASSE W QUEDLINBURGU (NRD)*

W mieście Quedlinburg w Niemieckiej Republice Demokratycznej na skutek niskiego standardu starej zabudowy występuje zjawisko wyludniania się dzielnicy staromiejskiej. W celu powstrzymania tego procesu władze miasta założyły w programie rewaloryzacyjnym utrzymanie maksymalnej liczby mieszkań na tym terenie. Wrażenie wyludnienia obszaru Starego Miasta potęguje jeszcze fakt istnienia tu wielu budynków o charakterze rolniczym, jak stodoły, stajnie, suszarnie nasion, które po 1945 r. utraciły swoje pierwotne funkcje.

W ramach przeprowadzonych prac rewaloryzacyjnych w Quedlinburgu, w zabytkowym obiekcie przy Marktstrasse 2 inwestor przewidywał pozostawienie na parterze lokalu handlowego, a na górnych kondygnacjach — mieszkania, z zachowaniem pierwotnych elewacji i gabarytów. Z uwagi na duże zagęszczenie zabudowy bardzo wąskiej parceli, a także w celu poprawy nasłonecznienia budynku frontowego oraz stworzenia małego terenu rekreacyjnego dla przyszłych mieszkańców, oficyny przeznaczono do rozbiórki. W wyniku przeprowadzonych badań historycznych i architektonicznych tego obiektu proponowana funkcja mieszkalna musiała ulec zmianie.

UWAGI HISTORYCZNE

Parcela przy Marktstrasse 2 należy do drugiego etapu rozwoju Quedlinburga (po 1038 r.), do tzw. *Benedicti-stadt*¹. Osada powstała na miejscu dawnej wsi Quitilinga, której położenie określają zgodnie wszyscy historycy jako „na zachód od rynku”. W 922 r. nazywana jest „villa”, a w 929 mówi się o niej „locus”². Dogodne położenie na skrzyżowaniu ważnych traktów w pełni docenił Henryk I, który polecił rozebrać stare domy, a na ich miejscu postawić nowe. Z tego zapewne powodu wszyscy kronikarze uważają Henryka I za budowniczego miasta, który *Quedlinburg a fundamento construxit*³. Źródła podają, że

w 1042 r. były już w mieście stragany rynkowe (*forensibus stationibus*), a w 1179 mury miejskie (*murus forensis sive civitatis*)⁴. Ze względu na bezpośrednie sąsiedztwo omawianej parceli z rynkiem, który według H. Fritscha⁵ sięgał wówczas do Kornmarkt, przyjmuje się, iż leżała ona w obrębie pierwszych obwarowań miejskich, czego potwierdzenie znaleziono w trakcie prac konserwatorskich.

ETAPY ZABUDOWY PARCELI

Podczas prac zapoczątkowanych jesienią 1974 r. okazało się, że na parceli zachowały się relikty średniowiecznej zabudowy powstałej w kilku etapach.

E t a p I (XII—XIII w.). Najstarszy jest graniczny mur południowy, nie związany z budynkiem; jego lico wykonane jest z kostek piaskowcowych. Mur ten biegnie prostopadle do Marktstrasse ku ratuszowi (relikty zachowane pod trotuarem). Po stronie zachodniej przebieg muru można prześledzić aż do ul. Weingarten. Na całym odcinku jego grubość wynosi około 80 cm. Postawiono hipotezę, iż są to relikty obwarowań miejskich, pierwotnego „murus forensis”, który stanowił pierwszy pierścień obwarowań miejskich; za wczesnym datowaniem przemawia użycie „opus emplectum” (oblicowanie z kostek z mięszem różnorodnym). Wydaje się, że wzdłuż tego muru mogła przebiegać droga ewakuacyjna z ratusza na ul. Weingarten, do zewnętrznego pierścienia murów miejskich. Do wysunięcia takiego przypuszczenia upoważnia fakt, iż mur ten biegnie dokładnie w linii północnej elewacji gotyckiego ratusza. Po stronie południowej muru nie było pierwotnie żadnej zabudowy, o czym świadczą odkrycie na pierwszym piętrze obecnego budynku otworów strzelniczych we wnękach. Mają one sfazowanie tylko z lewej strony, tak, aby strzelający mógł dobrze dostosować swoją skośną pozycję do otworu strzelnicze-

* Autorzy opracowań: dokumentacja historyczna — Krystyna Kalinowska, badania architektoniczne — Ireneusz Sławiński, orzeczenie konstrukcyjne i obliczenia statyczne — Stanisław Miklaszewski, orzeczenie mykologiczne — Zbigniew Świerk (PKZ — Oddział w Gdańsku); inwentaryzacja — Felicjan Polakowski, Jerzy Gorzyński, Leszek Mausolf, Ireneusz Sławiński, Ryszard, Wierzbicki; projekty architektoniczne — Felicjan Polakowski, Jerzy Gorzyński; kierownik budowy — Tadeusz Zmysłony.

¹ A. Brinkmann, *Die Bau- und Kunstdenkmäler der Provinz Sachsen*, z. 33, cz. 2, Kreis und Stadt Quedlinburg, Magdeburg 1924, s. 14.

² Ibidem; H. Fritsch, *Geschichte des vormaligen Reichstifts und der Stadt Quedlinburg*, 1828, s. 221.

³ H. Fritsch, op. cit., s. 39.

⁴ A. Brinkmann, op. cit., s. 14.

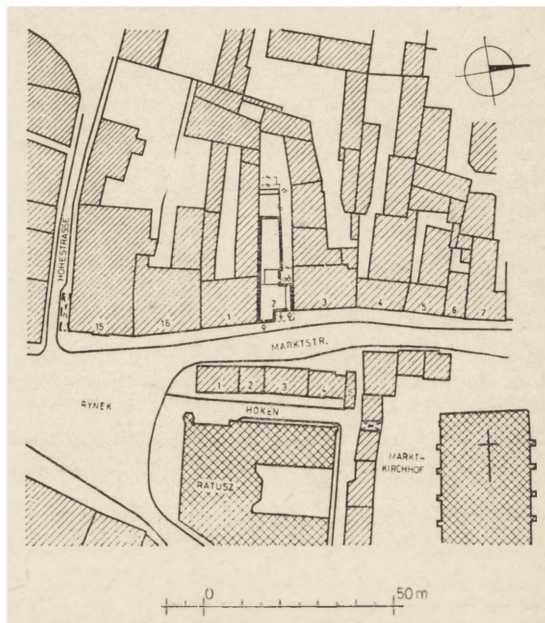
⁵ H. Fritsch, op. cit., s. 221.

go skierowanego w stronę południowo-zachodnią. Strzelnice obejmowały dość duży obszar przedpola i skierowane były w stronę wylotu Grosse Hohestrasse, która to ulica, według A. Brinkmanna⁶, wchodziła także w skład pierwszego pierścienia obwarowań miejskich. Nie jest też wykluczone, że wzdłuż muru mogła przebiegać znana z literatury uliczka nazywana „das Loch” (voramen), o której wiadomo, że znajdowała się w pobliżu rynku⁷, zastanawiający jest bowiem brak poprzecznych powiązań między Marktstrasse a Weingarten, podczas gdy wszystkie inne bloki mają poprzeczną komunikację.

Omawiany mur, jak wspomniano, nie jest jednorodny. W trakcie badań architektonicznych wyróżniono trzy etapy związane z jego podwyższaniem, co znajduje swój wyraz w różnej technice budowlanej: na parterze występuje oblicowanie kostką piaskowcową, w środku — „opus emplectum”, na wysokości piętra — tylko kostka, a nieco wyżej — kostka różniąca się od poprzedniej wielkością. Ze względu na brak badań archeologicznych, które pozwoliłyby na precyzyjne datowanie poszczególnych fragmentów muru, cały ciąg zakwalifikowano jako pierwszy etap budowlany, nie wiążący się z późniejszą zabudową parceli.

Etap II (zabudowa gotycka). W bliżej nieokreślonym czasie, lecz również jeszcze w epoce średniowiecza, przy murze wzniesiono dwa domy: jeden w miejscu dzisiejszego budynku frontowego, drugi w miejscu drugiej, podpiwniczonej oficyny. Jego piwnice wymurowane są z dużych bloków kamiennych i przesklepione beczkowo. W murze zachodnim zachowały się wnęki z profilowanymi gotyckimi węgarami oraz otwory drzwiowe zamknięte pierwotnie ostrołukiem. Relikty tego najstarszego budynku widoczne są w części cokołowej oraz na bocznych stronach elewacji, której środek został wypruty i ponownie zamurowany w okresie późniejszym. Prawdopodobnie odcinek muru obronnego został wówczas rozebrany i zastąpiony nowym, który związane z pozostałymi ścianami budowli. Zachowane relikty wskazują, że budynek stanowił rodzaj wieży mieszkalnej, nie można jednak określić liczby jej kondygnacji, wiadomo tylko, że pierwotnie kondygnacje były jednoprzestrzenne. O nie istniejącym obecnie budynku średniowiecznym od ulicy brak danych, ustalono jedynie, że dom renesansowy nawiązał do niego swą wielkością, co potwierdziły badania węzłów narożnych. Nieco później — ale także jeszcze w dobie gotyku — dobudowano do dawnej wieży (obecnej oficyny) jeszcze jedno pomieszczenie i połączono oba budynki długim korytarzem, którego wylot znajdował się w elewacji zachodniej, obok zejścia do piwnicy. Oficyna tylna należy do najstarszych budynków w mieście. W obecnej postaci pochodzi z końca XV w., kiedy to podczas przebudowy zaadaptowano częściowo pierwotną zabudowę kamienną. Końcówki belek na elewacji mają tu charakterystyczne profilowania z ostro zakończonym motywem gruszki, spotykane w innych domach Quedlinburga wzniesionych około 1500 r., np. Pölle 7, Pölle 46, Pölle 55, Schmalestrasse 47.

Etap III (budynek renesansowy). Obecny budynek frontowy nawiązał do układu wcześniejszego. Okazało się jednak, że pierwotnie nadwieszenie ściany nad pierwszym piętrzem było krótsze od strony północnej o 1 m. Świadczą o tym narożne „słońca” wchodzące w głąb muru. Nadwieszenie drugiego piętra rozciągało się na całą szerokość przejazdu. Potwierdziły to odkryte w trakcie badań resztki łuku belki zamykającej przejazd. Przeprowadzona na podstawie odkrywek analiza układu wykazała, że dyspozycja wnętrza oparta była na typowym dla quedinburskiego domu mieszczkańskiego schemacie z poprzeczną sienią pośrodku. Brak pomieszczeń gospodar-



1. Quedlinburg, Marktstrasse 2 — plan sytuacyjny

1. Quedlinburg, 2, Marktstrasse — location plan

czych po prawej stronie przejazdu da się łatwo wytłumaczyć istnieniem wcześniejszej zabudowy gotyckiej, która uniemożliwiła pełną realizację obowiązującego w tym okresie rozplanowania. W przejeździe mieściła się sień (Haus)⁸, pokryta płytkami ceramicznymi ułożonymi we wzory. Po usunięciu późniejszych tynków z elewacji frontowej ukazały się dwa rzędy inskrypcji wykonanych antyką z wypukłą majuskułą: WO GOTT . ZVM . HAVS . NICHT . GIBT . SEIN . GVNST . SO ERBEIT . INDERMAN VMB . SONST . WO GOTT DIE STAD . NICHT . SELBST . BEWACHT . SO IST . VMB SONST DER WEC HULTE. Ponadto na drugim piętrze, nad prawym emblematem w kształcie słońca, ukazało się nazwisko właściciela, *Michael Arendt*, wykonane w analogiczny sposób. W archiwaliach miejskich nazwisko to pojawia się w 1573 i w 1586 r. (jako *Arendt Młodszy*)⁹. Fakt ten potwierdza możliwość powstania budynku w 1569 r., gdyż taką datę podają późniejsze dokumen-

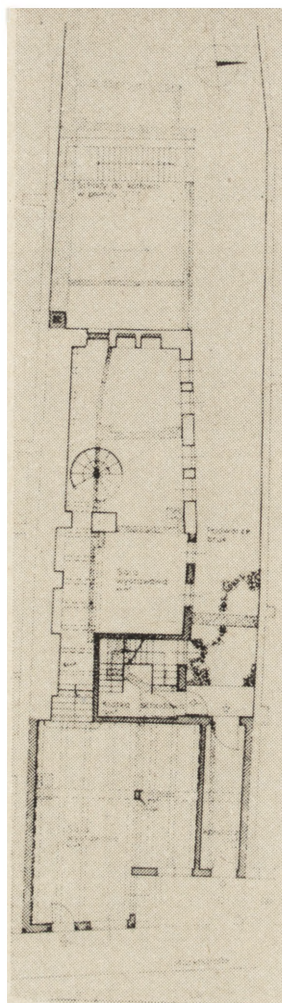
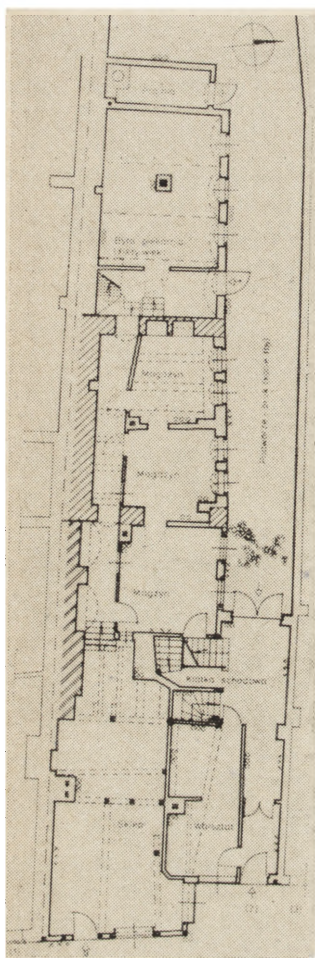
alten und neuen Kirchen Büchern haben können zusammen gesucht werden — ververtigt von Johann Christoph Nauen A.D., 1708 — rejestr bez paginacji, pod rokiem 1573, poz. 8; Schessregister Beider Städte Quedlinburg vom Jahre 1586 — bez paginacji, pod literą „M”.

⁶ A. Brinkmann, op. cit., s. 19.

⁷ Ibidem, s. 14.

⁸ H. Spitzmann, *Quedlinburg, Heinrichs I. Stadt*, Berlin 1936, s. 7.

⁹ Quedlinburg, Archiwum Miejskie: *Register aller getauften on viel derselben bey der Kirchen St. Benedicti in Quedlinburg aus den*



A

B

2. Quedlinburg, Marktstrasse 2 — plan parteru: A — rozwarstwienie historyczne murów, stan z 1974 r.; B — projekt adaptacji, wykonany w 1974 r.

2. Quedlinburg, 2, Marktstrasse: plan of the ground floor: A — historical stratification of walls, condition in 1974; B — plan of adaptation, made in 1974

ty¹⁰. Analiza formalna również potwierdza możliwość takiego datowania, gdyż wszystkie elementy, zarówno konstrukcyjne, jak i dekoracyjne, mieszczą się w periodyzacji ustalonej po raz pierwszy przez Brinkmanna, modyfikowanej następnie przez innych badaczy, takich jak H. Spitzmann czy H. B. Theopold¹¹, a dotyczącej okresu nazywanego „Niedersächsischer Stil” lub „ausgeprägter Stil des XVI. Jahrhunderts”. W budynku przy Marktstrasse 2 występują jednak pewne elementy, które wykraczają poza powszechnie stosowane wówczas formy zdobnicze. Na odmienną tę dekoracji zwrócił uwagę H. B. Theopold¹², który fryz kostkowy oraz podwójne arkadki uznał za nietypowe, gdyż styl dolnosaksoński opierał się przyjmowaniu tych motywów, bazując niemal

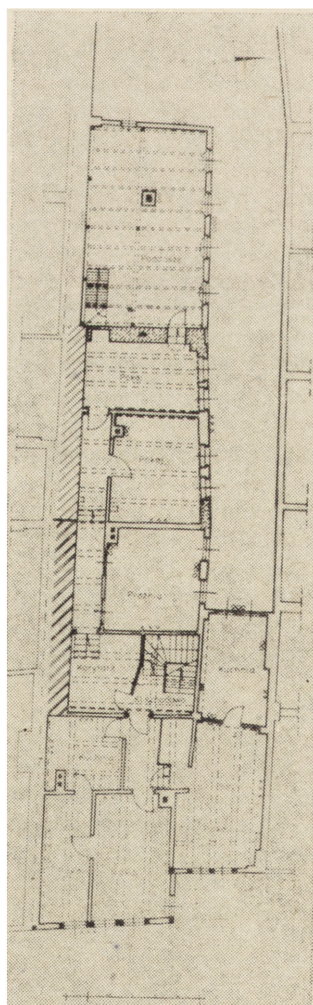
¹⁰ Quedlinburg, Archiwum Miejskie: *Acten des Magistrats zu Quedlinburg*, VII — *Communalsachen*, L. III — *Hochbau-Angelegenheiten*, Fach. No 25, f. 41 — 11 grudnia 1926 r.

¹¹ A. Brinkmann, op. cit., s. 11; H. Spitzmann, op. cit., s. 7; H. B. Theopold, *Der Quedlinburger Fachwerkbau*, „Museumsbücherei Quedlinburg”, t. 3, 1957.

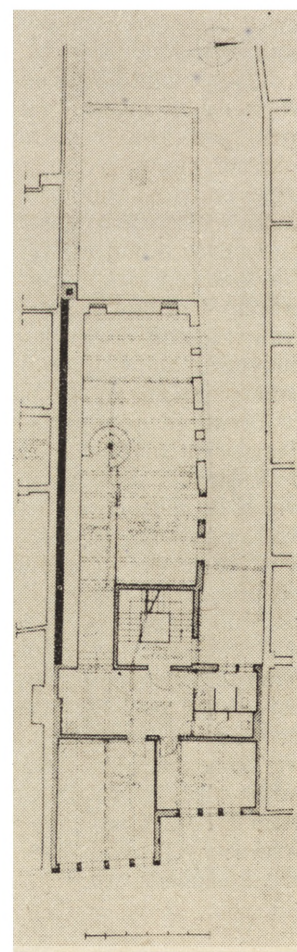
¹² H. B. Theopold, op. cit., s. 15.

wyłącznie na własnych elementach zdobniczych. Proponując zatem nowe datowanie: rok 1569, dom przy Marktstrasse 2 należałoby uznać za najstarszy z dotychczas znanych przykładów występowania włoskich motywów renesansowych w Quedlinburgu. Na początku XIX w. zlikwidowano wysoki przejazd, do którego wprowadzono piętterko antresolowe, a parter przebudowano, zostawiając wąskie przejście na podwórze. W tym też czasie przebudowano piętra, zmieniając układ i wielkość otworów okiennych.

Oficina środkowa powstała wkrótce po wzniesieniu budynku frontowego, częściowo na terenie nie zabudowanym, częściowo na miejscu budowli gotyckiej. Również tu występuje nadwieszenie, którego oczep dekorowany jest „łódeczkami”. Zakończenie belek tworzą wałki z głębokim rowkiem w środku. Policzki wałków są dekorowane ośmioramiennymi gwiazdkami, które występują także na osiach wsporników. Drugie piętro w obecnej formie zostało nadbudowane w okresie późniejszym. Jak wynika z odkrywek oraz analizy układu i komunikacji, wysokie pomieszczenie, zajmujące dwie dolne kondygnacje, mieściło niegdyś klatkę schodową, niezależną od budynku frontowego.



A



B

3. Quedlinburg, Marktstrasse 2 — plan pierwszego piętra: A — rozwarstwienie historyczne murów, stan z 1974 r.; B — projekt adaptacji, wykonany w 1974 r.

3. Quedlinburg, 2, Marktstrasse: plan of the first floor: A — historical stratification of walls, condition in 1974; B — plan of adaptation, made in 1974

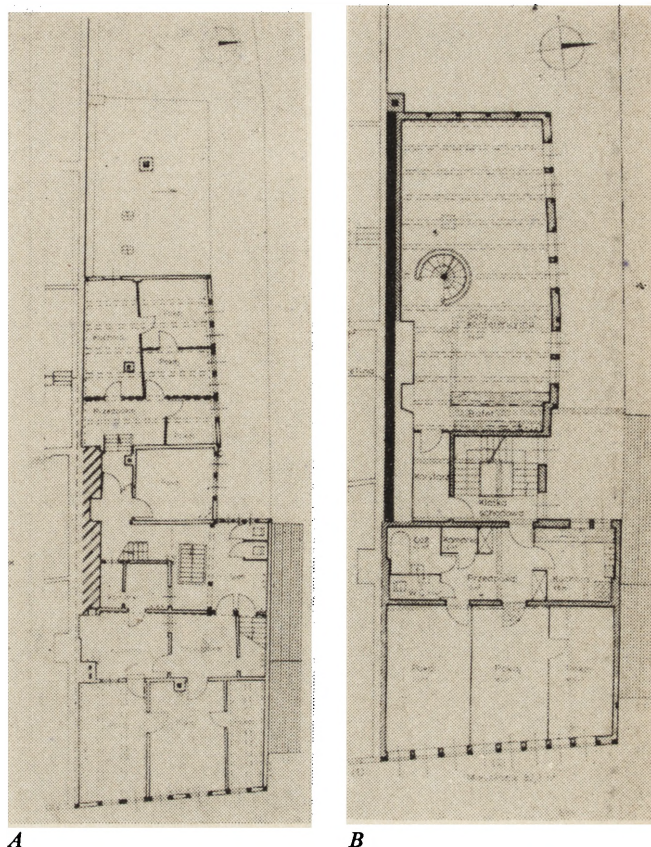
E t a p IV (XIX w.). Oficynę trzecią, murowaną w cegle, wzniesiono w 1893 r., z przeznaczeniem na piekarnię. Budowa jej spowodowała zniszczenie partii dawnego muru obronnego, na co wskazują strzępia na zachodniej ścianie drugiej przybudówki.

Na podstawie wyników badań sformułowano wnioski konserwatorskie, z których najistotniejsze dotyczyły zachowania istniejących ścian, utrzymania pierwotnej wysokości kondygnacji oraz utrzymania starych więźb i pokrycia dachowego we wszystkich budynkach. Postulowano także odtworzenie kamiennej elewacji drugiej przybudówki, rekonstrukcję okien według zachowanych śladów oraz wyeksponowanie strzelnic i gniazd po belkach. Wysunięto również wniosek przeprowadzenia badań archeologicznych poza parcelą w celu ustalenia dalszego przebiegu południowej części muru obronnego.

mgr Krystyna Kalinowska
mgr Ireneusz Sławiński
 PP PKZ — Oddział w Toruniu

PROBLEMY REWALORYZACJI BUDYNKU

Przed przystąpieniem do prac wykonano inwentaryzację architektoniczną obiektu, inwentaryzację detali architektonicznych, dokumentację historyczną opartą na wynikach kwerendy archiwalnej i bibliograficznej, badania architektoniczne, ekspertyzę mykologiczną, orzeczenie o stanie technicznym, koncepcyjny projekt architektoniczny, projekt techniczny obejmujący architekturę, detale architektoniczne, obliczenia statyczne, rysunki konstrukcyjne i kosztorys budowlany. Projekty instalacji elektrycznej i sanitarnej wykonali pracownicy Biura Projektów w Quedlinburgu. Z uwagi na bardzo zły stan techniczny zabudowy, szczególne znaczenie miało zbadanie wartości konstrukcyjnej poszczególnych elementów. W części nie podpiwniczonej budynek nie miał fundamentów o odpowiedniej wytrzymałości. Tworzyły je nieregularne ciosy z piaskowca na zaprawie glinianej, wzniesione na grubość ściany szachulcowej. W częściach podpiwniczonych fundamentami były mury piwniczne o grubości kilkudziesięciu centymetrów. Tak zróżnicowane fundamenty powodowały nierównomierne osiadanie budynku, deformację elementów drewnianych i węzłów ciesielskich. Belki stropowe — wskutek przeciążenia stropów — wykazywały duże ugięcia i znaczne zniszczenie w miejscach podparcia. Z uwagi na brak izolacji poziomej do wnętrza przenikała wilgoć, powodując rozwój grzyba i próchnicy. W ostatnich latach wykwaterowano z budynku lokatorów i od tego czasu proces niszczenia postępował bardzo szybko. Nieszczęsny dach oraz brak rynien i rur spustowych spowodowały znaczne zniszczenia szachulcowej konstrukcji wypełnionej zaprawą glinianą: woda wymywała glinę, niszcząc wypełnienia pół szachulca oraz przyspieszając rozwój grzybnicy i próchnicy. Zaprojektowanie mieszkań w budynku frontowym po wyburzeniu oficyn nie stanowiło większych trudności. W wypadku usuwania oficyn kłopotliwym problemem estetycznym są zawsze bardzo wysokie, pozbawione okien ściany sąsiednich budynków. Taka sytuacja zaistniałaby również przy Marktstrasse 2. Udało się jej jednak uniknąć dzięki odkrywaniu w czasie badań architektonicznych coraz to ciekawszych i bardziej zaskakujących relikwów starszych budowli. Odkrywki te sprawiły, że wy-



A

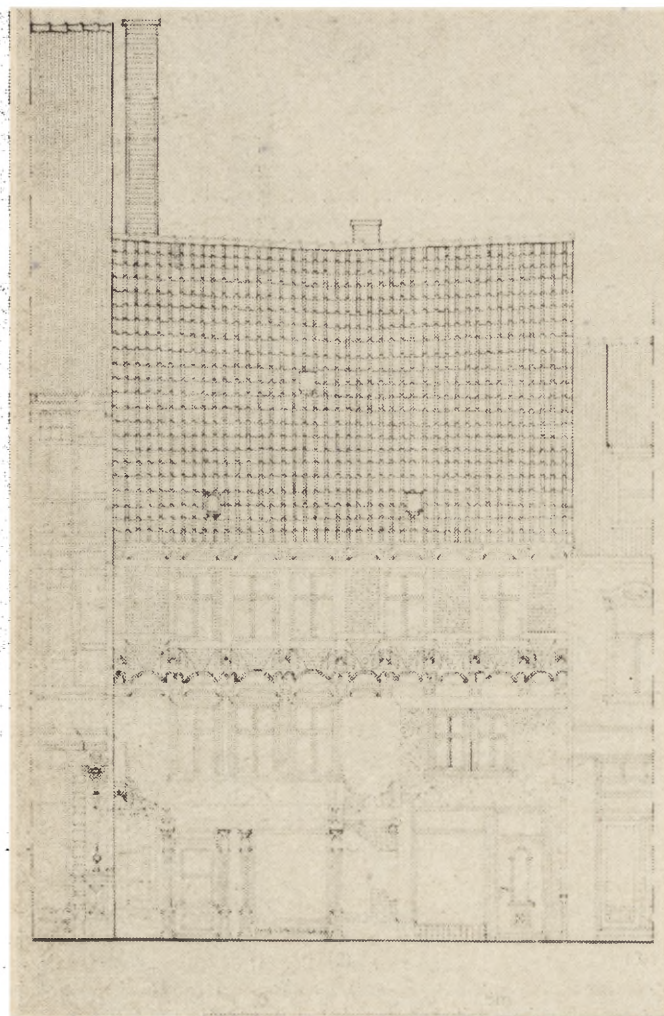
B

4. Quedlinburg, Marktstrasse 2 — plan drugiego piętra: A — rozwarstwienie historyczne murów, stan z 1974 r.; B — projekt adaptacji, wykonany w 1974 r.

4. Quedlinburg, 2, Marktstrasse: plan of the second floor: A — historical stratification of walls, condition in 1974; B — plan of adaptation, made in 1974

łoniła się konieczność przedstawienia inwestorowi nowego projektu, polegającego na zachowaniu oficyn pochodzących z wcześniejszych epok, a posiadających wewnątrz bardzo ciekawe i cenne elementy architektury obronnej. Za najważniejsze, godne wyeksponowania uznano dwie ściany: południowy mur obronny z otworami strzelniczymi oraz zachodni mur oficyn z resztkami gotyckiego kominka. Zachowanie tych odkrywek wyklucało jednak prawidłowe rozwiązanie pomieszczeń mieszkalnych. Zaproponowano więc nadanie obiektowi nowej funkcji — użyteczności publicznej. Dzięki poparciu miejscowego konserwatora Rada Miejska w Quedlinburgu przydzieliła budynek Towarzystwu Kulturalnemu (Kulturbund) na stałą siedzibę. Nowy program przewidywał następujące pomieszczenia: salę wystawową na parterze od strony Marktstrasse, salę z małą sceną w oficynie, salę bankietową z bufetem nad salą zebrań, połączone kręconymi schodami biuro, mieszkanie gospodarza obiektu na drugim piętrze od Marktstrasse oraz pomieszczenia gospodarcze (kotłownia c.o. z piecem ogrzewanym gazem).

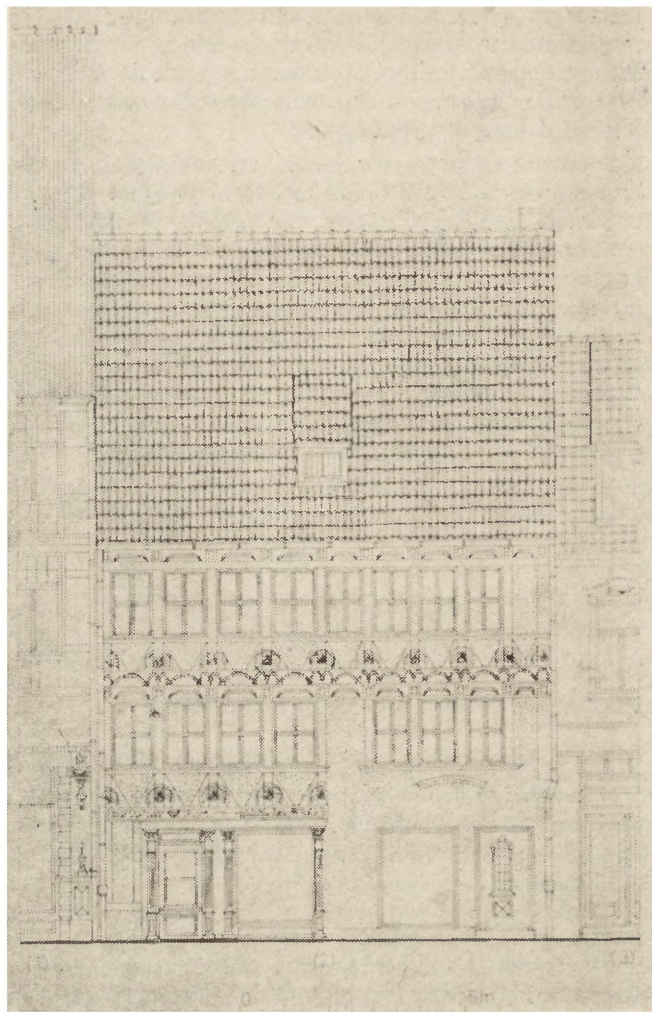
Zaproponowanie niemieszkalnej funkcji wpłynęło również na zwiększenie wymagań przeciwpożarowych, ewakuacyjnych i ogólnego bezpieczeństwa. W tej sytuacji należało przyjąć rozwiązanie, które umożliwiłoby wprowadzenie ognioodpornych ścian i stropów. Po usunięciu wypełnienia ścian szachulcowych i stropów wykonano od środka ściany konstrukcyjne o grubości 1,5 cegły,



A

5. Quedlinburg, Marktstrasse 2 — elewacja budynku frontowego od strony ulicy: A — stan z 1974 r.; B — projekt przebudowy, wykonany w 1974 r.

5. Quedlinburg, 2, Marktstrasse: elevation of the frontal building from the street side: A — condition in 1974; B — plan of rebuilding, made in 1974



B

wtapiając w nowy mur wszystkie elementy drewnianej konstrukcji szachulcowej. Rozwiązanie takie ma wiele zalet: umożliwia zachowanie oryginalnych elementów drewnianych elewacji, niezależnie od ich stanu technicznego, pozwala na podwieszenie autentycznych belek stropowych i stwarza możliwość ukrycia wszystkich nowych instalacji. Ponadto pojawia się możliwość podwyższenia kondygnacji i — w związku z uzyskaniem prawidłowej odporności ogniowej budynku — wykorzystania wnętrza do różnych funkcji.

Oddzielnego omówienia wymaga sprawa elewacji. Mimo, że fasada w ciągu czterech stuleci podlegała przebudowom i modernizacjom, jej pierwotny renesansowy schemat i układ wraz z zasadniczym tworzywem — drewnianym szkieletem — zachował się. Po usunięciu tynków i oszalowań z początku XIX w., bez trudu odczytano miejsce i szerokość pierwotnej listwy podokiennej oraz wysokość otworów okiennych, które również w XIX w. powiększono kosztem dolnych, niekonstrukcyjnych elementów szachulca i listwy podokiennej. Prawdopodobnie również w tym okresie ścięto i spłaszczone dekoracyjne elementy w formie słońc nad parterem dla uzyskania

gładkiej płaszczyzny w celu lepszego umocowania trzciny pod tynk. W trakcie prac konserwatorskich rysunek ornamentu ponownie pogłębiono. Z uwagi na brak przekazów ikonograficznych oraz z braku konieczności dokonywania zmian wynikających z wprowadzenia innej funkcji parter fasady budynku frontowego zachowano w stanie z końca XIX w., wraz z oknami wystawowymi i wejściem do dawnego sklepu i korytarza.

Nie rekonstruowano również dawnej kolorystyki fasady ze względu na brak dostatecznej ilości śladów umożliwiających jej odtworzenie, np. w powszechnie w tym mieście stosowanej skali barw, polegającej na malowaniu farbą olejną w czystym kolorze zielonym, niebieskim, czerwonym i żółtym przy ciemnym drewnie słupów i rygli. Dla fasady domu przy Marktstrasse 2 przyjęto zasadę zachowania naturalnej barwy drewna: starego w ciemnym, mocno bejcowanym brązie, zaś elementów rekonstruowanych w jasnym, naturalnym kolorze dębu. Tynków również nie barwiono. Użycie do zaprawy miejscowego, bardzo żółtego piasku nadało otynkowanym polom szachulca ciepły, kremowy kolor. Dach pokryto dachówką ceramiczną mnich-mniszka. Nie powtórzono tra-

dycyjnego w tym regionie krycia dachów mniszką z grubą nakładką wapienną, gdyż pokrycie takie wymaga stosowania ciągłych napraw i uzupełniania kruszącej się zaprawy.

Klatka schodowa, zlokalizowana pomiędzy budynkiem głównym a oficyną, otrzymała skromny wystrój z nowymi, współczesnymi oknami. W całym obiekcie wprowadzono oszklenie w ołowiu. W okna oficyn wprawiono szkło nieprzezroczyste, tak że z zabytkowych wnętrz nie widać oddalonej o 3 m ślepej ściany sąsiedniego budynku.

Budynek dobrze służy gospodarzom. Odbywają się w nim liczne imprezy i uroczystości. Jest też często odwiedzany przez turystów i konserwatorów, którym dyskretny napis nad oknem wystawowym w parterze przypomina: „renovatum durch PKZ Toruń 1977” (wykonany został na miejscu oryginalnego napisu, zniszczonego podczas montowania żaluzji w XIX w.).

mgr inż. arch. Felicjan Polakowski

PP PKZ — Oddział w Toruniu

CONSERVATION WORKS CARRIED OUT ON THE BUILDING AT 2, MARKETSTRASSE IN QUEDLINBURG (GDR)

The plan of the revival of the building at 2, Marktstrasse in Quedlinburg (GDR) was made according to the programme put forward by the investor and the building was to be inhabited. However, during architectural studies a number of interesting discoveries was made, because of which the original concept had to be changed and the building was earmarked for public use, as only such a function made possible to display all uncovered elements. One of the most important uncoveries were shooting openings found in the southern brick-wall at the height of the first floor. Originally, the wall did not belong to any of the buildings and represented the remains of the former murus forensis which made the first ring of town retrenchments. The use of opus emplectum in the facing made from stone blocks speaks for its early dating (12th—13th century). When examining a complicated building-up of the site it has been found out that the oldest of the preserved buildings is an outbuilding coming from ca 1500 in which the beam endings in the overhanging are profiled in a way typical of that period, i.e. with a pointed pear-shaped motif. In 1569 a pulled-down Gothic front building was replaced with the present Renaissance house. However, its decoration includes elements that were not generally found, just to mention the block framing and double arcades in which one can see rare Italian effects. It has also been found out that at first the building was 1 m. shorter on its northern side, just as „the sun” motif going into the wall was uncovered. These changes were introduced at the time when

a high thoroughfare was closed down and an entresol floor was introduced, with the ground floor built up and only a narrow passage into the courtyard left. Soon after the erection of the front house, the outbuilding I was put up, thanks to which the buildings, separate until then, were combined to form the entity. The building from 1893, which used to hold a bakery, and which was rather devoid of style, was pulled down.

The most essential problem for conservators was to consolidate rather a weak construction. To this end, construction walls (1½ brick wide) were executed from inside, with all elements of the wooden construction set into it. Old wood was hardened. The wall introduced from inside made it possible to preserve original wooden elements seen from outside and also to undersling original tie-beams. With regard to the elevation, a compromise solution was adopted: the ground floor with well-preserved classicist-like framings of windows and woodwork, rebuilt in the first half of the 19th century, was left unchanged, while the floors were restored to their original shape, easily noticeable thanks to a number of genuine elements preserved. And thus, it was not difficult to read the course of the original listel as well as width and height of window orifices enlarged in the 19th century. The facade was left uncoloured, as it was difficult to reconstruct it properly. Natural colours of wood were kept: old elements were left in dark brown, while reconstructed elements had a natural colour of oak.

ZBIGNIEW MATUSZCZYK

STUDIUM ZAGOSPODAROWANIA PRZESTRZENNEGO RYNKU W ŻELECHOWIE

Studium zagospodarowania przestrzennego rynku w Żelechowie opracowane zostało w PP PKZ — Oddział w Lublinie w październiku 1979 r. Stanowi ono próbę opracowania zagospodarowania rynku małego miasteczka z centralnie umiejscowionym ratuszem.

Żelechów jest miastem leżącym w województwie siedleckim, niedaleko Garwolina. Pierwsza o nim wzmianka pochodzi z 1282 r. Na przełomie XIII i XIV w. powstała tu parafia z drewnianym kościołem. Prawa miejskie uzyskał Żelechów w 1447 r. od Kazimierza Jagiellończyka, który nadał miastu przywilej na odbywanie jarmarku i cotygodniowych targów oraz zwolnił mieszkańców od myt i ceł. Te przywileje oraz dobre warunki do hodowli zwierząt przyczyniły się do rozwoju rzemiosła (garbarstwo, kuśnierstwo, rymarstwo — szewstwo). Dalsze wiadomości pochodzą z lat 1489—1532 i wskazują na obron-

ny charakter miejscowości. W 1691 r. na miejscu kościoła drewnianego powstał kościół murowany, który został przebudowany w XIX w.

Do chwili obecnej ze starej zabudowy Żelechowa pierwotną postać zachowały: barokowy kościół (1741 r.) oraz klasycystyczny pałac (1762—1790 r.).

Na początku XX w. liczba ludności miasta osiągnęła prawie 8000. W czasie drugiej wojny światowej Żelechów utracił ok. 5000 ludności, tj. ok. 60% wszystkich mieszkańców. Obecnie liczy ok. 4000 ludności, utrzymującej się przede wszystkim z rzemiosła i rolnictwa.

Punktem centralnym Żelechowa jest kwadratowy rynek o wymiarach 110×110 m. Cztery główne ulice wychodziły ze środków pierzei rynku, a na przecięciu się ich osi usytuowany został klasycystyczny ratusz z przełomu