

# Czesław Kielboń

---

## Cerkiew w Świątkowej Małej

---

Ochrona Zabytków 35/3-4 (138-139), 227-229

---

1982

Artykuł został zdigitalizowany i opracowany do udostępnienia w internecie przez Muzeum Historii Polski w ramach prac podejmowanych na rzecz zapewnienia otwartego, powszechnego i trwałego dostępu do polskiego dorobku naukowego i kulturalnego. Artykuł jest umieszczony w kolekcji cyfrowej [bazhum.muzhp.pl](http://bazhum.muzhp.pl), gromadzącej zawartość polskich czasopism humanistycznych i społecznych.

Tekst jest udostępniony do wykorzystania w ramach dozwolonego użytku.

Problems of technical monuments in the Lower Silesia were the subject matter for a working symposium organised by the Institute of the History of Architecture, Science and Technology at the Higher School of Engineering in Wrocław upon the request of the Main Board for Museums and Monuments Protection attached to the Ministry of Culture and Science.

The programme of the symposium envisaged also a discussion of organisational and training problems associated with the preservation of monuments of engineering in the whole country. The meeting was attended by representatives of the Institute of the History of Material Culture of the Polish Academy of Sciences, the Institute of the History of Architecture, Arts and Technology of the Wrocław Higher School of Engineering, the Supreme Technical Organisation (NOT), the Technical Museum and also by district monuments conservators from the Lower Silesia.

An important place in the discussions was occupied by organisational problems including the question of training the specialists who would deal with the protection of technological monuments in Poland. A number of important problems were raised, to mention only the need for the preparation of personnel qualified to carry out studies, to draw the necessary documentation for this group of monuments and to fully recognize the resources.

It was agreed that the Institute of the History of Material Culture attached to the Polish Academy of Sciences should be a leading organisation in solving the problems of monuments of engineering and coordinating works in this field.

There exists also a need to record monuments of technology by specialized teams. Of utmost importance is also the task to popularize technical culture and technological monuments in the society.

CZESŁAW KIELBON

### CERKIEW W ŚWIĄTKOWEJ MAŁEJ \*

Wśród stosunkowo niewielu zachowanych cerkwi łemkowskich, tak licznych w okresie międzywojennym, na obszarze Pogórza Beskidzkiego znajduje się drewniana cerkiew w Świątkowej Małej — wsi położonej na terenie gminy Krępa w woj. krośnieńskim. Cerkiew do chwili obecnej nie doczekała się odrębnego opracowania w literaturze naukowej, aczkolwiek była przedmiotem badań prowadzonych przez architektów i historyków sztuki.

Obiekt usytuowany jest pośrodku wsi Świątkowa Mała, na północnym stoku niewielkiego wzgórza, w odległości około 30 m od drogi wiejskiej Świątkowa Wielka — Grab. Po stronie wschodniej, w odległości około 50 m znajduje się stary cmentarz grzebalny z częściowo zniszczonymi nagrobkami. Sama cerkiew orientowana wykonana jest z drewna i składa się z nawy, przylegającego do nawy od wschodu prezbiterium, a od zachodu — babińca oraz dobudowanej później dzwonnicy z obejściem, kryjącej przedsionek. Drzwi wejściowe do przedsionka osłonięte są niewielką przybudówką. Nawa i prezbiterium przykryte typowym dla cerkwi łemkowskich zamknięciem zwanym „wierchami”, babińca, przedsionek i dobudówka drewnianym stropem belkowym. Wysokości poszczególnych części cerkwi, zarówno w bryle, jak i wewnątrz, są wyraźnie zróżnicowane, przy czym dzwonnica jest częścią najwyższą i tworzy dominujący akcent pionowy. Nawa przez swą kubistyczną formę tworzy główny człon budowli, któremu podporządkowane są części pozostałe, tzn. prezbiterium, babińca i przedsionek.

Wszystkie ściany nawy, prezbiterium i babińca są konstrukcji wieńcowej, wykonane z jodłowych i świerko-

wych bierwion, czterostronnie ociosanych i zwęgłowanych na jaskółczy ogn. Ściany od zewnątrz oszalowano pionowo deskami i zwieńczone profilowanym gzymsem ze śladami polichromii. Ściany dzwonnicy, obejścia i przedsionka mają konstrukcję ramową z oszalowaniem deskowym. Rany dzwonnicy wykonane są z czterech jednolitych słupów zacopowanych dołem w dębowe podwaliny, górą osadzonych w kratę wzmocnioną przecinającymi się gwiazdźciami czterema belkami. Poniżej słupy powiązane ryglami poziomymi, z których cztery górne stanowią podstawę izbicy. Dzwonnica zakończona jest ośmioboczną cebulastą kopułą.

Korpus nawy przykrywa dwukrotnie załamany dach czterospadowy namiotowy z uskokiem w połowie wysokości, zwieńczony ośmioboczną ścianką z kopułą i latarnią. Dach nawy kryty jest gontem, z tym że jego zachodnią część obito blachą stanowiącą przedłużenie pokrycia dwuspadowego dachu babińca. Dach prezbiterium, podobnie jak i dach nawy, posiada uskok. Pierwsza jego część (pod uskokiem) jest trójspadowa, ze szczytem zachodnim przyległym do nawy, druga (pod uskokiem) namiotowa, zwieńczona ośmioboczną cebulastą kopułą oraz ślepą latarnią z kopułką i metalowym krzyżem. Dach prezbiterium i kopuła obite są gontem. Latarnia z kopułką i podstawa krzyża — blachą.

Cerkiew ma wyjątkowo bogate wyposażenie składające się z ikonostasu oraz cennych ikon, których metryka sięga połowy XVII w.

Ikonostas ma charakter pseudorenesansowy z ornamentyką o motywach barokowych i rokokowych. Pod względem stylowym nie jest on jednorodny, być może jest to częściowo przerobiony i przemalowany ikonostas z cerkwi wcześniejszej. Najcenniejszą z zachowanych ikon jest niewątpliwie ikona Sądu Ostatecznego zawieszona na południowej ścianie w pobliżu babińca. Obraz o typowej dla tego rodzaju ikon kompozycji malowany jest techniką temperową na podobrazu wykonanym z pionowo łączonych desek. Ikona jest sygnowana cyrylicą

\* Komunikat jest skróconą formą dokumentacji naukowo-historycznej opracowanej przez autora w Pracowni Dokumentacji Naukowo-Historycznej PKZ Oddział w Lublinie w 1970 r. na zlecenie Wojewódzkiego Konserwatora Zabytków w Rzeszowie (maszynopis dokumentacji w: WKZ Rzeszów, PKZ Oddział w Lublinie).



1. Świątkowa Mała, woj. krośnieńskie, cerkiew drewniana, widok ogólny (fot. St. Michalczuk)

1. Świątkowa Mała, an orthodox church, a general view



2. Świątkowa Mała, woj. krośnieńskie, widok elewacji (fot. St. Michalczuk)

2. Świątkowa Mała, an orthodox church

na rok 1651 (?) oraz 16(?)8. Ponadto na ścianach bocznych i ścianie tylnej ikonostasu rozwieszono obrazy: Matki Boskiej sygnowany na 1670 r., św. Piotra i Pawła (z czasów Michała Korybuta Wiśniowieckiego), św. Mikołaja, św. Cyryla i Metodego oraz Chrystusa Błogosławiącego. Wszystkie ikony malowane są techniką temperową na zaprawie wapienno-kredowej.

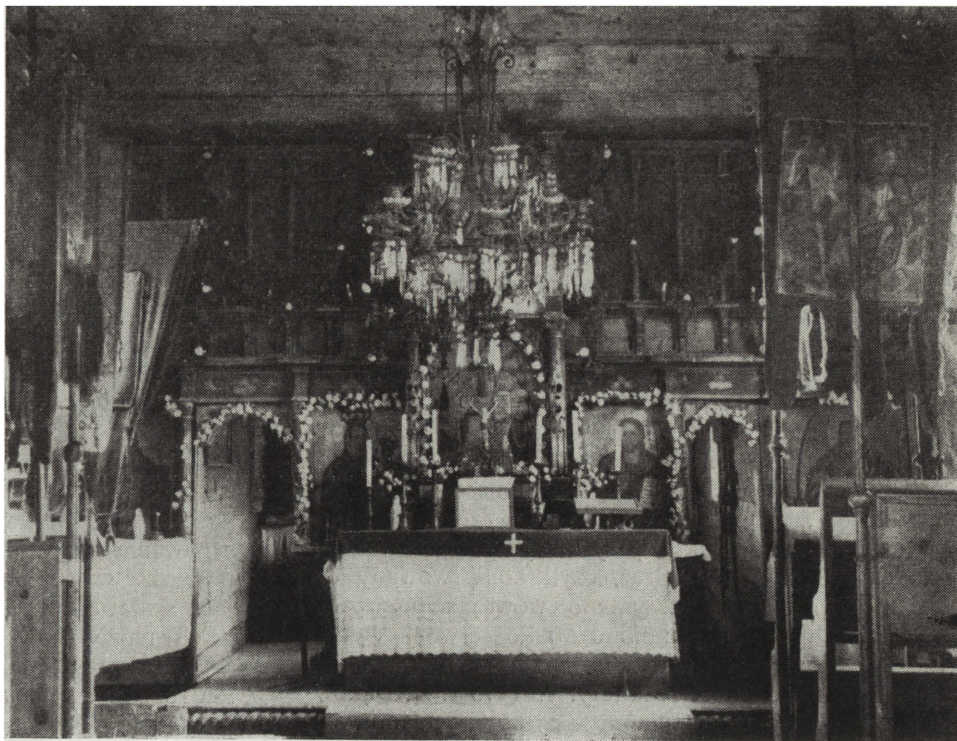
Dokładnej daty wybudowania cerkwi nie udało się ustalić. Jak wynika z przekazów źródłowych, około połowy XVII w. we wsi wzniesiono wcześniejszą cerkiew drewnianą, pobitą gontami, w której wg inwentarza z 1750 r.

znajdował się ... *DEISUS* ... *snycerskiej roboty* ... pod tym cztery namestne obrazy ... za *Carскими Wrotami Ołtarz Wielki cum Cyborio* ...<sup>1</sup>

Na dzwonnicy (prawdopodobnie wolno stojącej) wisiały trzy dzwony. Obiekt w tym czasie był już bardzo zniszczony i — jak wynika ze źródeł — wymagał generalnego remontu lub gruntownej przebudowy. Nową, interesującą nas cerkiew wzniesiono więc po 1750 r., a przed 1775<sup>2</sup>. Nastąpiło to najprawdopodobniej w 1762 r. Do cerkwi przeniesiono część wyposażenia ze świątyni pierwotnej, którego fragmenty zachowały się do chwili

3. Świątkowa Mała, woj. krośnieńskie, fragment ikonostasu (fot. Sr. Michalczyk)

3. Świątkowa Mała, detail of iconostas



obecnej. Nowo wzniesiony obiekt poświęcono św. Mikołajowi i połączono administracyjnie z parafią unicką w Rostajnem<sup>3</sup>, z którą był związany aż do połowy XIX w. pełniąc funkcję cerkwi filialnej.

Około połowy XIX w. obiekt znalazł się w granicach parafii Świątkowej Wielkiej. Z końcem XIX lub w początku XX w. cerkiew została odrestaurowana<sup>4</sup>. W czasie tego remontu do korpusu dobudowano wysoką dzwonnice kryjącą w sobie przedsionek. Kopuły nawy, prezbiterium i dzwonnicy pokryto blachą, a pokrycie gontowe dachu pomalowano farbą. Być może dokonano też wymiany gontów i prawdopodobnie rozebrany został „wierch” babinca, sam zaś babiniec pokryto dachem dwuspadowym. Prace te być może przeprowadzone zostały około 1911 r., kiedy to wzniesiona została nowa bramka w ogrodzeniu cmentarza.

<sup>1</sup> Wojewódzkie Archiwum Państwowe w Rzeszowie z siedzibą w Przemyślu (= WAP-P). Archiwum Biskupstwa Greko-Katolickiego (= ABG-K), sygn. 21 „Rewizja cerkwi Małoświątkowskiej”.

<sup>2</sup> Tamże. Zapis wizytacyjny pod datą z 1775 r. mówi o cerkwi „nowej”.

<sup>3</sup> WAP-P, ABG-K, sygn. 1948.

<sup>4</sup> Notatka zarządu parafialnego z 8.II.1928 r. znajdująca się w Biurze Dokumentacji Zabytków w Rzeszowie (BDZ-Rzeszów).

Po drugiej wojnie światowej cerkiew została okresowo zamknięta i pozbawiona użytkownika, w wyniku czego obiekt uległ daleko posuniętej dewastacji. Jak informują mieszkańcy wsi, właśnie w tym czasie zostało częściowo zdekompletowane wyposażenie wnętrza oraz uszkodzono ikonostas. Dopiero w połowie lat pięćdziesiątych, gdy obiekt przeszedł pod zarząd parafii rzymsko-katolickiej w Desznicy, przeprowadzono kilka doraźnych remontów adaptujących cerkiew do nowych potrzeb kultowych, tj. świątyni rzymsko-katolickiej.

W chwili obecnej cerkiew wymaga generalnego remontu połączonego ze wzmocnieniem konstrukcji ścian i więźby dachowej, a także wzmocnieniem podmurówki, częściowej wymiany szalunku, gontowego obicia dzwonnicy oraz gontowego pokrycia dachów babinca i prezbiterium. Interwencji konserwatora dzieł sztuki wymagają cenne ikony stanowiące wyposażenie wnętrza. Uległy one licznym uszkodzeniom mechanicznym i widoczne są znaczne ubytki w malaturze. W niektórych wypadkach zachodzi podejrzenie, że część z nich została w bliżej nieokreślonym czasie przemalowana; ikony te należy poddać ekspertyzie i w miarę konieczności zdjąć przemalunek.

*mgr Czesław Kielboń  
PP Pracownie Konserwacji Zabytków  
Oddział w Lublinie*

#### AN ORTHODOX CHURCH AT ŚWIĄTKOWA MAŁA

The orthodox church is situated on the territory of Krępna commune in Krosno district. The author describes in details this wooden monument of sacred art, with a very rich decor of the interiors, dating back to the 17th century. Of particular note is worthy the icon depicting the Last Judgement, from 1651. According to the author the structure was built in 1762,

with some parts being older than that. The commune is concluded with a concise chronicle of conservation works carried out on the building in previous years. In the mid-fifties the church was adapted to satisfy the requirements of the Roman-Catholic rituals.