

Olgierd Sawicki, Waldemar Szczerba

Komu Norblina, komu?

Ochrona Zabytków 36/1-2 (140-141), 101-110

1983

Artykuł został zdigitalizowany i opracowany do udostępnienia w internecie przez Muzeum Historii Polski w ramach prac podejmowanych na rzecz zapewnienia otwartego, powszechnego i trwałego dostępu do polskiego dorobku naukowego i kulturalnego. Artykuł jest umieszczony w kolekcji cyfrowej bazhum.muzhp.pl, gromadzącej zawartość polskich czasopism humanistycznych i społecznych.

Tekst jest udostępniony do wykorzystania w ramach dozwolonego użytku.

OD REDAKCJI:

Projekt ochrony i nowego wykorzystania dawnej fabryki Norblina, leżącej w Centrum Warszawy, został w 1981 roku wyróżniony Nagrodą I stopnia przez Generalnego Konserwatora Zabytków w do-

OLGIERD SAWICKI, WALDEMAR SZCZERBA

KOMU NORBLINA, KOMU?

Dawna fabryka Norblina jest przykładem tego, że pozornie nieciekawe, zaniedbane stare obiekty przemysłowe kryją w sobie wielkie wartości historyczne. Należy je chronić i adaptować dla współczesnych funkcji, by w ten sposób pokazywać historię naszego rodzimego przemysłu. W Warszawie jest wiele obiektów przemysłowych, które Stołeczny Konserwator Zabytków gotów jest bronić przed nieuchronnym upadkiem. Nie zawsze jest to jednak możliwe. Często zdarza się bowiem tak, że zanim zdążymy zorientować się z jakimi wartościami mamy w danym obiekcie do czynienia, to jest on już przeznaczony do likwidacji jako bezużyteczna, zużyta technicznie „buda”. Remont zaś jest zbyt kosztowny dla zainteresowanych ich ratowaniem. Niestety nie zawsze interwencje konserwatorskie i apel o okazanie serca fabryce przynosi efekt. Mamy nadzieję, że los taki nie spotka Norblina.

Norblin znajduje się w centrum Warszawy przy ul. Prostej, przedłużeniu Świętokrzyskiej. I właśnie to położenie jest przyczyną największych kłopotów. Norblin bowiem historycznie ukształtował się tak, że obecnie „wchodzi na jezdnię” ul. Prostej stwarzając w ten sposób „wąskie gardło” w układzie komunikacyjnym tej części miasta. Gardło to było tak wąskie, że w 1963 r. przy instalowaniu linii tramwajowej trzeba było wyburzyć fragmenty budynków fabryki, co dało taki rezultat, że tramwaj dwukrotnie przecina jezdnię dla samochodów, a zwięźnienie istnieje nadal. Słowem — prowizorka, która trwa już 20 lat.

Obecnie jednak sytuacja ta jest jeszcze bardziej skomplikowana, gdyż układ komunikacyjny po prostu dusi się przez Norblina, natomiast gospodarz fabryki — „Walcownia Metali Warszawa” opuściła szacowne mury po wybudowaniu dla siebie nowej siedziby na Młocinach. Tak więc Norblin przestał produkować cenne metale.

Z inicjatywą ratowania dawnej walcowni i przeznaczenia jej murów na Muzeum Przemysłu Warszawskiego wystąpiło Muzeum Techniki, wspomagane w swych działaniach przez Konserwatora Zabytków. Inicjatywa ta cieszy się dużym zainteresowaniem społecznym i kilkakrotnie była już dyskutowana w prasie i telewizji.

Władze miejskie w faksie zakończenia produkcji w Norblinie widzą szansę na definitywne „odkorkowanie” ul. Prostej przez zrealizowanie drugiej

rocznym konkursie prac projektowych z zakresu ochrony zabytków.

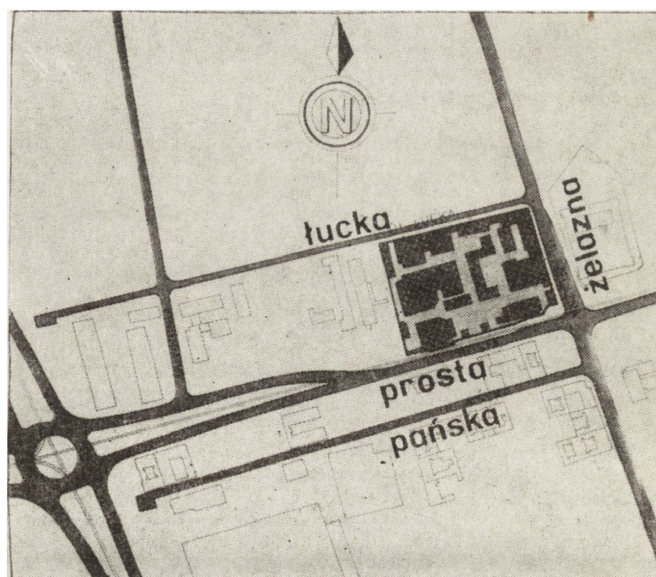
Artykuł ten z pewnością przybliży Czytelnikowi problemy, z jakimi „borykają się” autorzy projektu tego wyjątkowo specyficznego zabytku architektury przemysłowej z XVIII—XIX wieku.

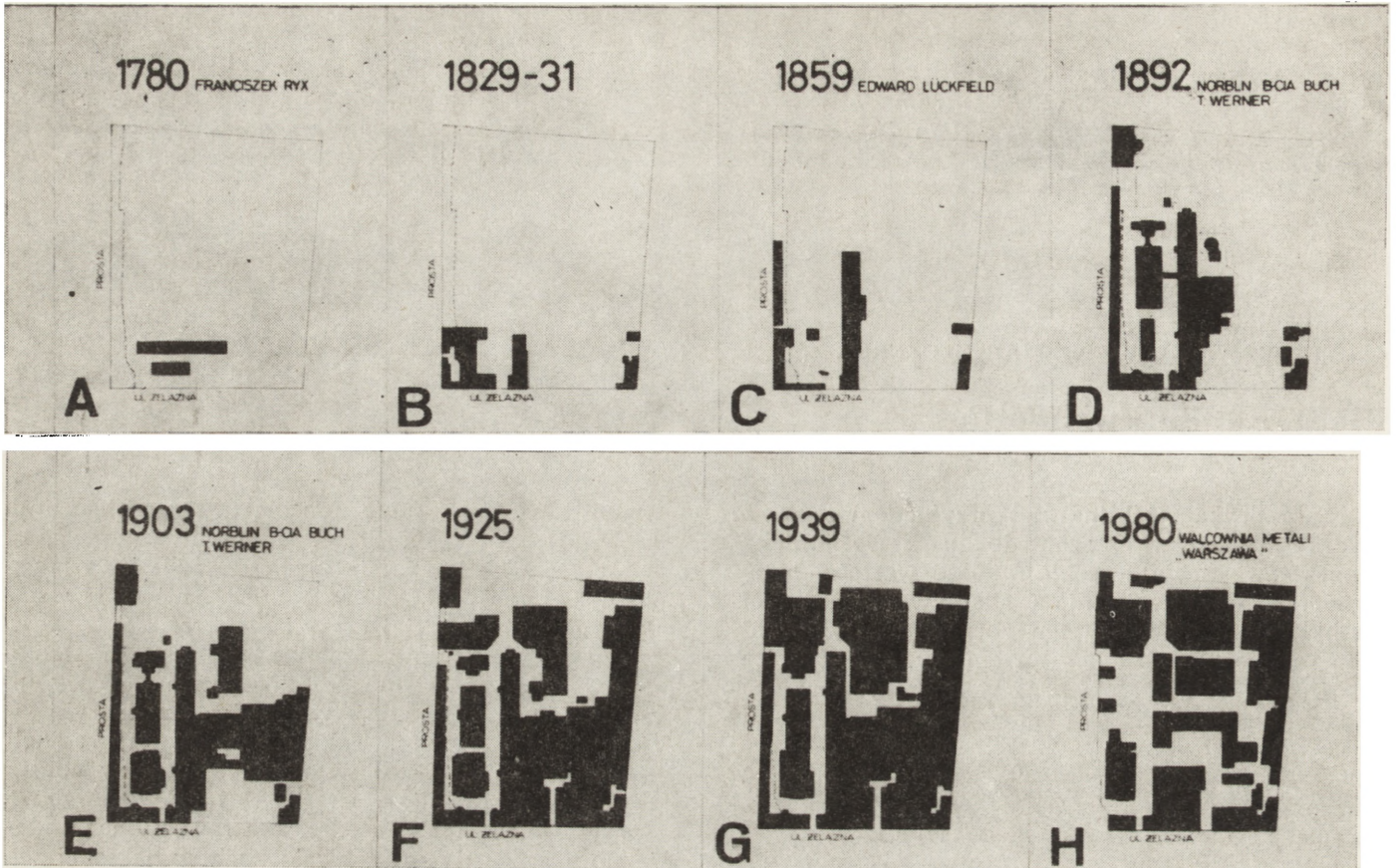
jezdni i wyprostowanie przebiegu torowiska linii tramwajowej. Trzeba w tym miejscu stwierdzić, że konieczność udrożnienia ciągu komunikacyjnego Wola — Śródmieście jest bardziej niż oczywista. Podjęcie jednak takiej decyzji przekreśla możliwość utrzymania obiektów Norblina w obecnym stanie. Projektowana bowiem jezdnia zmusza do wyburzenia dwóch najcenniejszych budynków fabryki — Odlewni i Prętowni. Tak też projektanci stanęli wobec dylematu — co ważniejsze: potrzeby miasta czy budynki Norblina.

Sprawa okazała się bardzo kontrowersyjna i niejednoznaczna. Po wielu dyskusjach projektanci dla umożliwienia podjęcia najlepszych decyzji zdecydowali się przedstawić cztery propozycje przyszłego oblicza fabryki Norblina. Zainteresowanych przyszłym użytkowaniem obiektu jest wielu: przede wszystkim Muzeum Techniki, a następnie warszawskie rzemiosło, zwłaszcza metalowe, Pracownie Sztuk Plastycznych, Muzeum Drukarstwa, a także Pracownice Konserwacji Zabytków. Żaden jednak z potencjalnych użytkowników nie ma tak dużych

1. Fabryka Norblina w Warszawie, plan sytuacyjny, stan obecny

1. Norblin's factory in Warsaw, situational plan, present condition



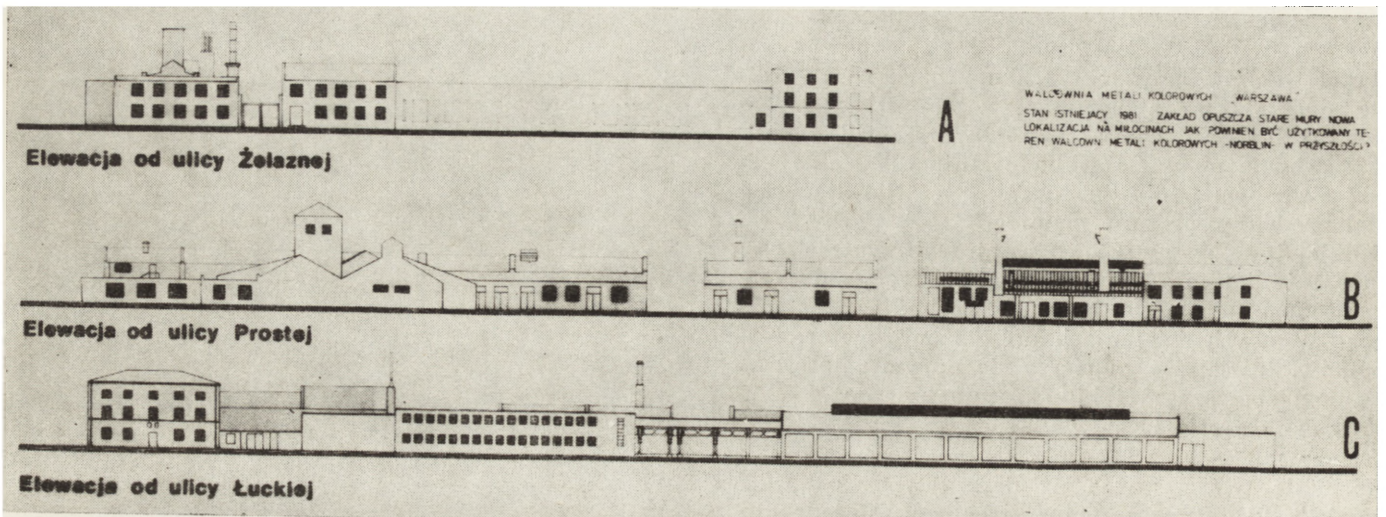


2. Fabryka Norblina w Warszawie, rozwój historyczny zakładu: A — w 1780 r., roku założenia, właściciel Franciszek Ryx, B — lata 1829—1831, C — 1859 r., właściciel Edward Lückfield, D — 1892 r., właściciele Norblin, Bracia Buch i Teodor Werner, E — 1903 r., właściciele Norblin, Bracia Buch i Teodor Werner, F — 1925 r., G — 1939 r., H — 1980 r., Walcownia Metali „Warszawa”

2. Norblin's factory in Warsaw, historical development of the plant A — in 1780, i.e. the year of its establishment, owned by Franciszek Ryx, B — 1829—1831, C — 1859, owned by Edward Lückfield, D — 1892; Norblin — owners: Buch Brothers and T. Teodor Werner, E — 1903, Norblin — owners: Buch Brothers and Teodor T. Werner, F — 1925, G — 1939, H — 1980, the Warszawa Metal Rolling Mill

3. Fabryka Norblina w Warszawie, elewacje zakładu od ulic Żelaznej, Prostej i Łuckiej, stan w 1981 r.

3. Norblin's factory in Warsaw, elevation of the plant seen from Żelazna, Prosta and Łucka streets, condition in 1981





4. Ilustracja z „Tygodnika Ilustrowanego” (r. 1889, nr 349, s. 94), rysunek wykonany przez Ksawerego Pillatiego z okazji jubileuszu fabryki: 1 — Albertyna z Norblinów Wernerowa, 2 — Teodor Werner, 3 — Ludwik Norblin, 4 — widok fabryki Norblina i Spółki, 5 — zabawa fabryczna na Czystem, 6 — dary jubileuszowe

4. Illustration from „Tygodnik Ilustrowany” (1889, no 349, p. 94), drawing by Ksawery Pillati on the occasion of the factory's anniversary: Albertyna Werner of the Norblins, 2 — Teodor Werner, 3 — Ludwik Norblin, 4 — view of Norblin and Co. factory, 5 — a factory party at Czyste, 6 — jubilee gifts

środków by w całości zagospodarować teren fabryki. Tak więc rodzi się potrzeba koegzystencji. Kto, z kim i dlaczego ma współżyć w przyszłości w historycznych murach zasłużonej Walcowni jest tematem licznych dyskusji fachowych i społecznych. Jedno jest oczywiste: Norblin powinien służyć społeczeństwu Warszawy tak jak do tej pory to czynił i dawać świadectwo swojej wartości.

Autorzy „Studium programowo-przestrzennego” doszli do wniosku, że obecnie najlepiej jest przedłożyć do decyzji władz miejskich kilka wariantów przyszłego wykorzystania Norblina, tak by nie zamykać drogi do dyskusji i do najlepszych rozwiązań inwestorskich.

Poniżej przedstawiono cztery warianty reprezentujące odrębne sposoby zagospodarowania. Wariant V (il. 15) jest wariantem wynikowym.

WARIANT I

Powierzchnia działki: 2,06 ha

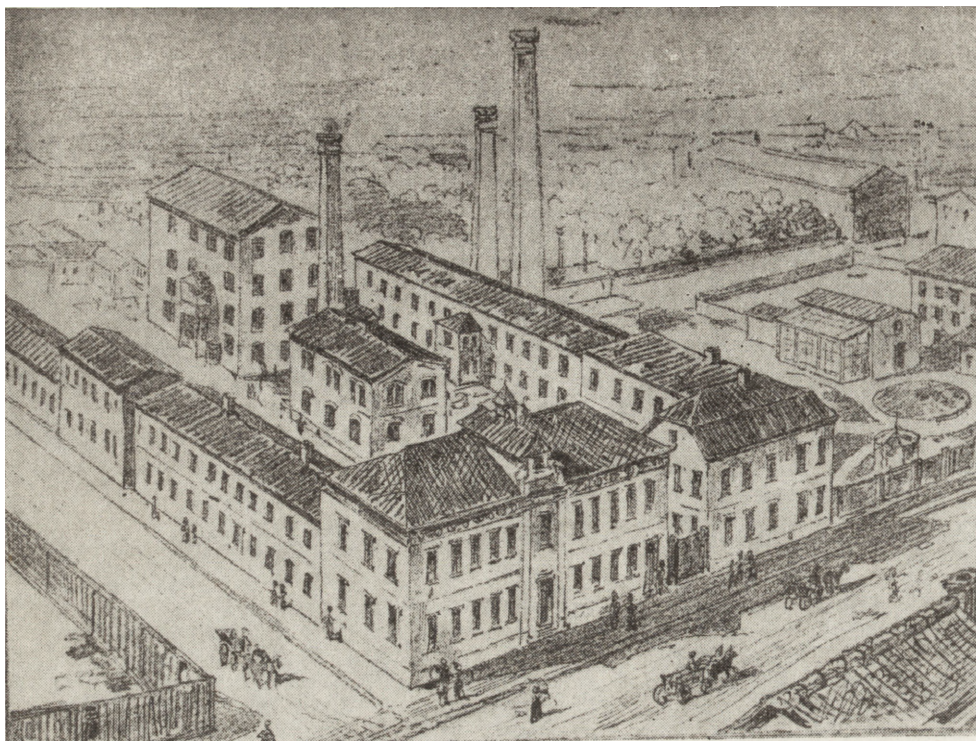
Powierzchnia zabudowy: 11 303 m²

Powierzchnia użytkowa: 10 276,8 m²

Kubatura: 67 818 m³

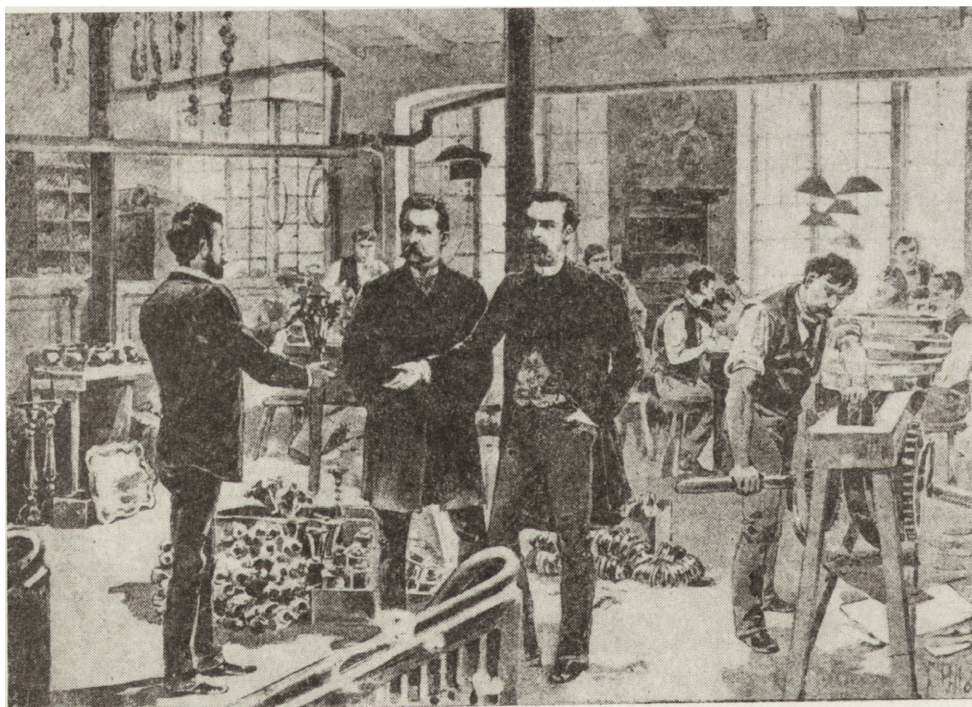
Przewiduje przeznaczenie terenu fabryki Norblina Muzeum Przemysłu w Warszawie w obecnych granicach zagospodarowania terenu, tzn. przy założeniu, że modernizacja ul. Prostej będzie tak przeprowadzona, iż ochroni wszystkie budynki zespołu obiektów Norblina, łącznie z budynkami Odlewni i Prętowni (Prasy 520 T). Placówka miałaby być oddziałem Muzeum Techniki. Do zadań Muzeum Przemysłu należałoby przede wszystkim:

— gromadzenie, zabezpieczenie i udostępnienie zbiorów, pamiątek i dokumentów związanych z rozwojem przemysłu i techniki;



5. Widok fabryki Norblina i Spółki, rysunek wykonany przez Ksawerego Pillatię z okazji jubileuszu zakładu, a zamieszczony w „Tygodniku Ilustrowanym”

5. View of the factory of Norblin and Co., drawing by Ksawery Pillati on the occasion of the factory's jubilee, published in „Tygodnik Ilustrowany”



6. Wnętrze fabryki Norblina i Spółki w 1889 r., rysunek wykonany przez Ksawerego Pillatię

6. Interiors of the factory of Norblin and Co., 1889, drawing by Ksawery Pillati

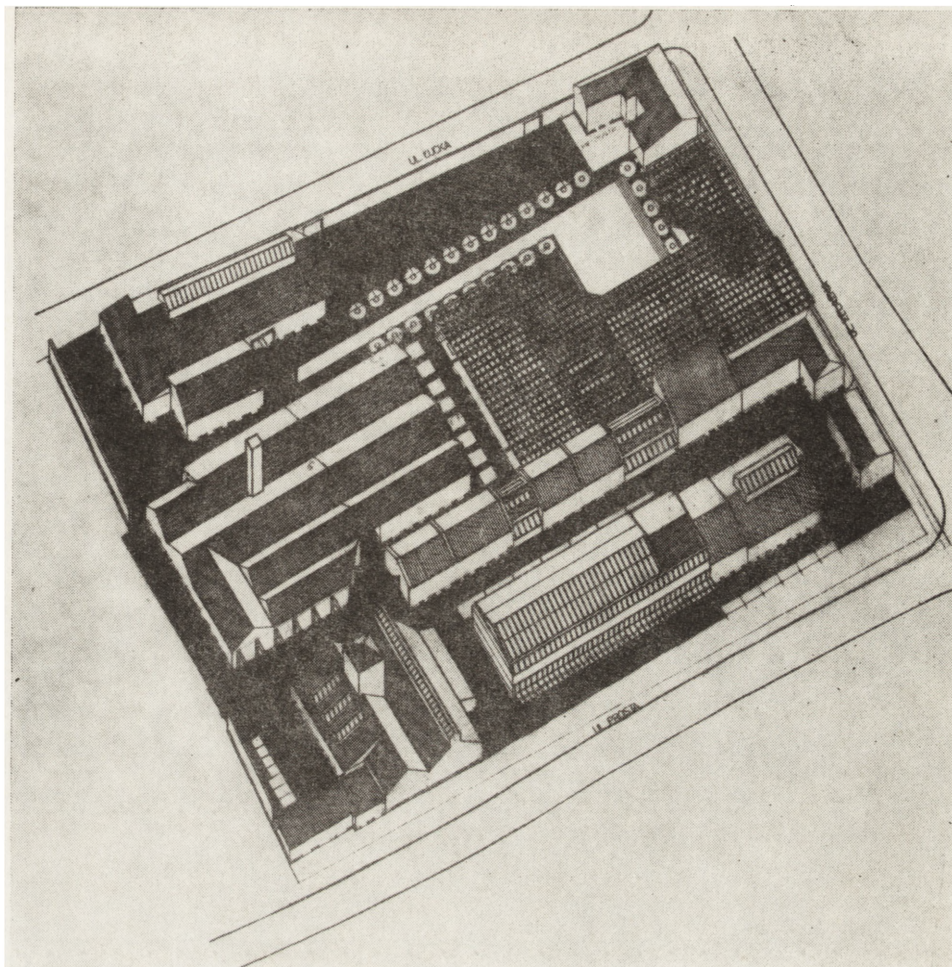
- utrwalenie, jako rezerwatu, fragmentu Walcowni w starych budynkach, z zachowaniem oryginalnego wyposażenia;
- popularyzacja tradycji przemysłowych, w tym tradycji pracy i społecznej działalności środowisk robotniczych;
- kultywowanie i popularyzacja tradycji Walcowni Metali Nieżelaznych „Warszawa”, dawnych Zakładów Norblina;
- popularyzacja aktualnego stanu i problemów warszawskiego przemysłu;
- inwentaryzowanie i naukowe opracowywanie gromadzonych zabytków, pamiątek i dokumentów;

- systematyczne konserwowanie gromadzonych zabytków i pamiątek;
- zapewnienie warunków dla działalności stowarzyszeń społecznych, zajmujących się krzewieniem tradycji przemysłowych i technicznych, ochroną zabytków oraz popularyzacją techniki.

W tym wariancie obok Muzeum Przemysłu przewidziano również umieszczenie Pracowni Konserwacji Metalu MKZ, jako funkcji uzupełniającej i programowo ściśle związanej z charakterem Muzeum (program ok. 800 m² powierzchni użytkowej). Obie te instytucje mogą współpracować albo prowadzić wspólną działalność oświatową i usługową.

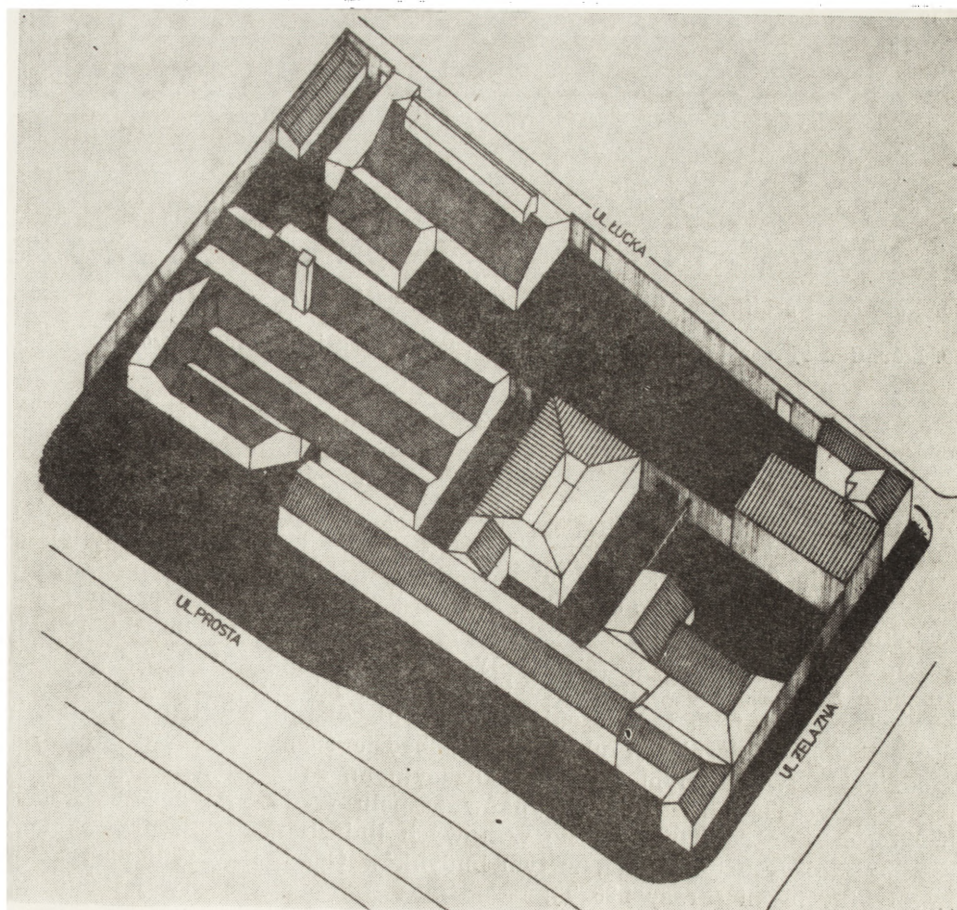
7. Fabryka Norblina, projekt zagospodarowania (aksonometria), wariant I, skala 1:500

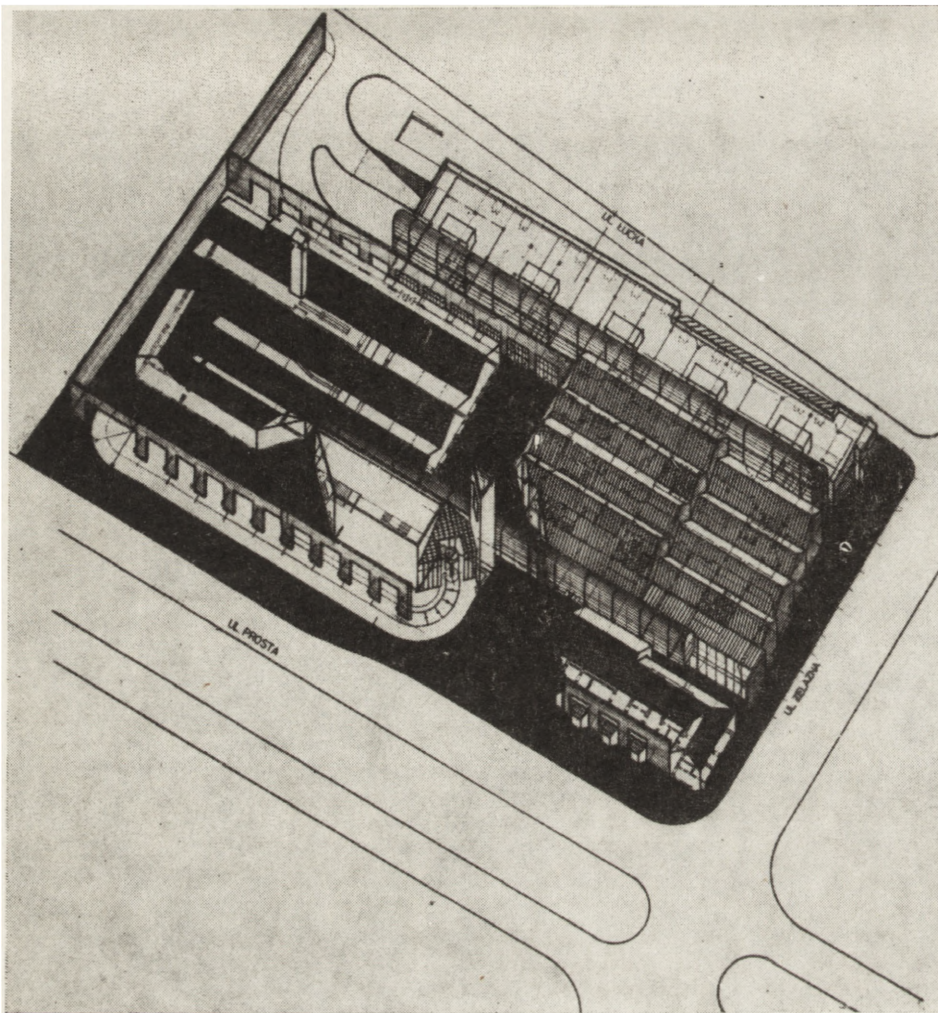
7. Norblin's factory, development layout (axonometric projection), variant 1, scale 1:500



8. Fabryka Norblina, projekt zagospodarowania (aksonometria), wariant II, skala 1:500

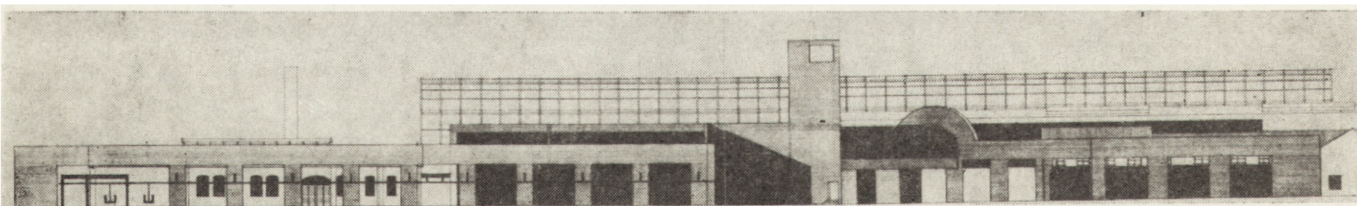
8. Norblin's factory, development layout (axonometric projection), variant 2, scale 1:500





9. Fabryka Norblina, projekt zagospodarowania (aksonometria), wariant III, skala 1:500

9. Norblin's factory, development layout (axonometric projection), variant 3, scale 1:100



10. Fabryka Norblina, elewacja od ul. Prostej, wariant III, skala 1:100

10. Elevation of Norblin's factory from Prosta street, variant 3, scale 1:100

WARIANT II

Powierzchnia działki: 1,7 ha
 Powierzchnia zabudowy: 7 670 m²
 Powierzchnia użytkowa: 7 877,5 m²
 Kubatura: 46 020 m³

Teren fabryki Norblina przeznaczony również na Muzeum Przemysłu o charakterze i programie, jak w wariantcie 1 z tym, że założenia są następujące:
 — realizacja modernizacji ul. Prostej odbędzie się zgodnie z zatwierdzonym planem realizacyjnym, co pociąga za sobą likwidację budynków zespołu fabryki Norblina znajdujących się w nowych liniach rozgraniczających ul. Prosta, w tym budynków Odlewni i Prętowni (Prasy 520 T);

— nastąpi zmniejszenie powierzchni działki do 1,6 ha, co zmniejsza możliwości programowe przyszłych użytkowników.

Ze względu na rozbudowany program Muzeum Przemysłu nie zaproponowano wprowadzenia innych użytkowników.

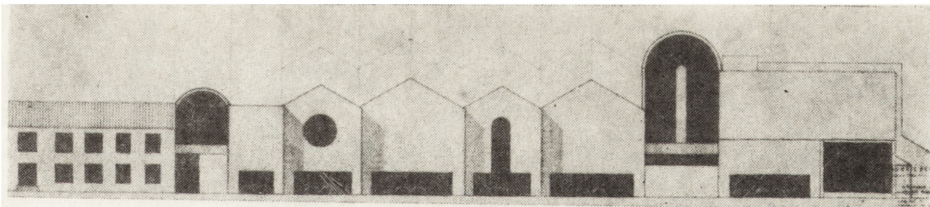
WARIANT III

Powierzchnia działki: 1,7 ha
 Powierzchnia zabudowy: 8 730 m²
 Powierzchnia użytkowa: 19 003 m²
 Kubatura: 81 700 m³

W tym przypadku teren fabryki Norblina przeznaczony jest na Muzeum Przemysłu oraz Centrum

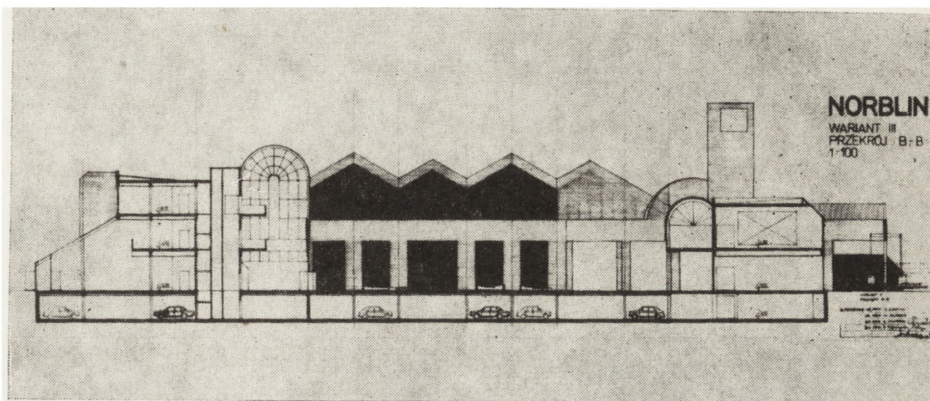
11. Fabryka Norblina, elewacja od ul. Żelaznej, wariant III, wersja I, skala 1:100

11. Elevation of Norblin's factory from Żelazna street, variant 3, version 1, scale 1:100



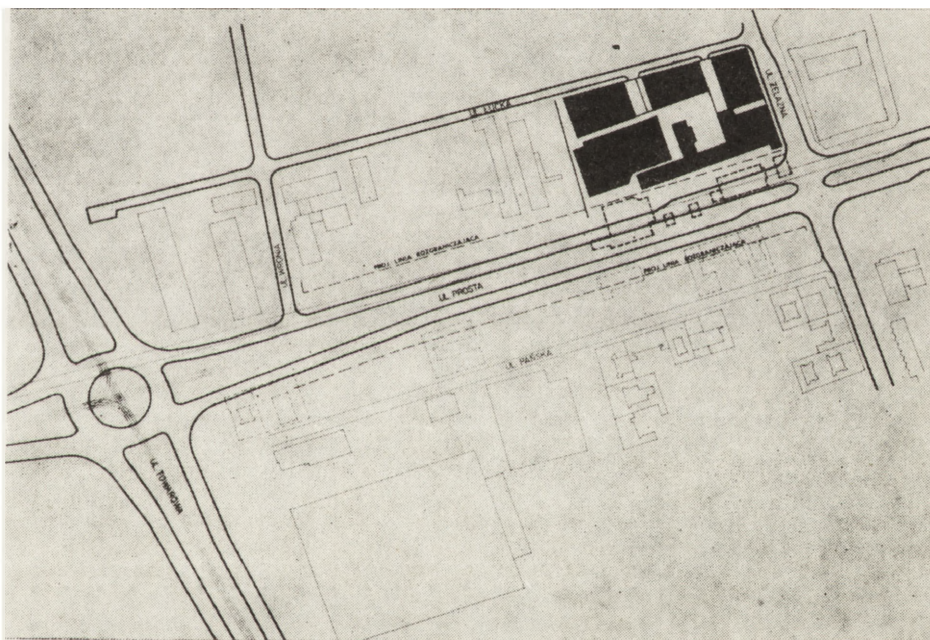
12. Fabryka Norblina, przekrój B-B, wariant III, skala 1:100

12. Norblin's factory, cross-section, B-B, variant 3, scale 1:100



13. Fabryka Norblina, projektowany przebieg trasy (linia przerywana), ul. Prosta, wariant IV

13. Norblin's factory, a planned course of the route (dotted line) on Prosta street, variant 4

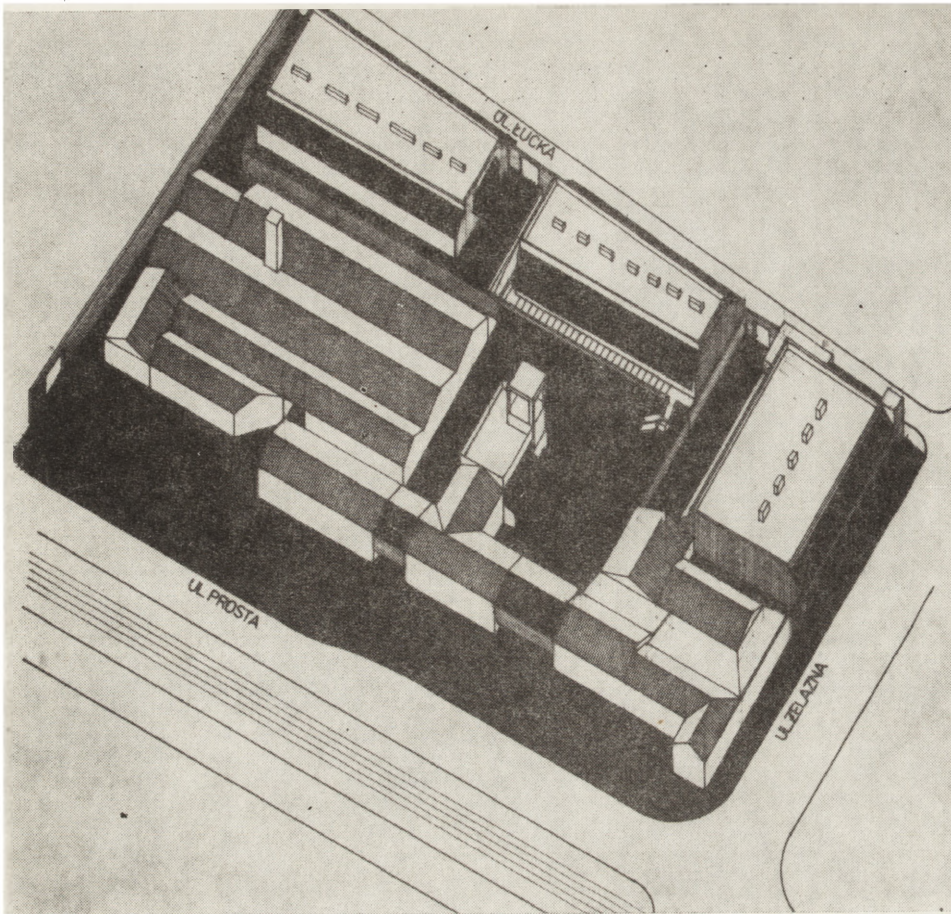


Usług Metalowych przy następujących założeniach: — ulegają likwidacji budynki leżące w nowych liniach rozgraniczających ul. Prosta, zmodernizowanej według zatwierdzonego planu realizacyjnego; — tylko najcenniejsze budynki zespołu zostają zachowane i przeznaczone na potrzeby Muzeum Przemysłu. Pozostałe obiekty zespołu fabryki Norblina ulegają likwidacji, na tej części działki zostaje wprowadzony nowy użytkownik — Centrum Usług Metalowych.

Dla Muzeum Przemysłu korzystna byłaby współpraca z silnym inwestorem, który mógłby opanować organizacyjnie i finansowo tak duży teren inwestycji. Przy czym zakłada się, że byłby to inwestor uspołeczniony. Program Centrum powinien być tak ukształtowany aby zachować tradycję miejsca, czy nawet dzielnicy, tzn. proponowany jest tu handel — branża metalowa oraz usługi z tej bran-

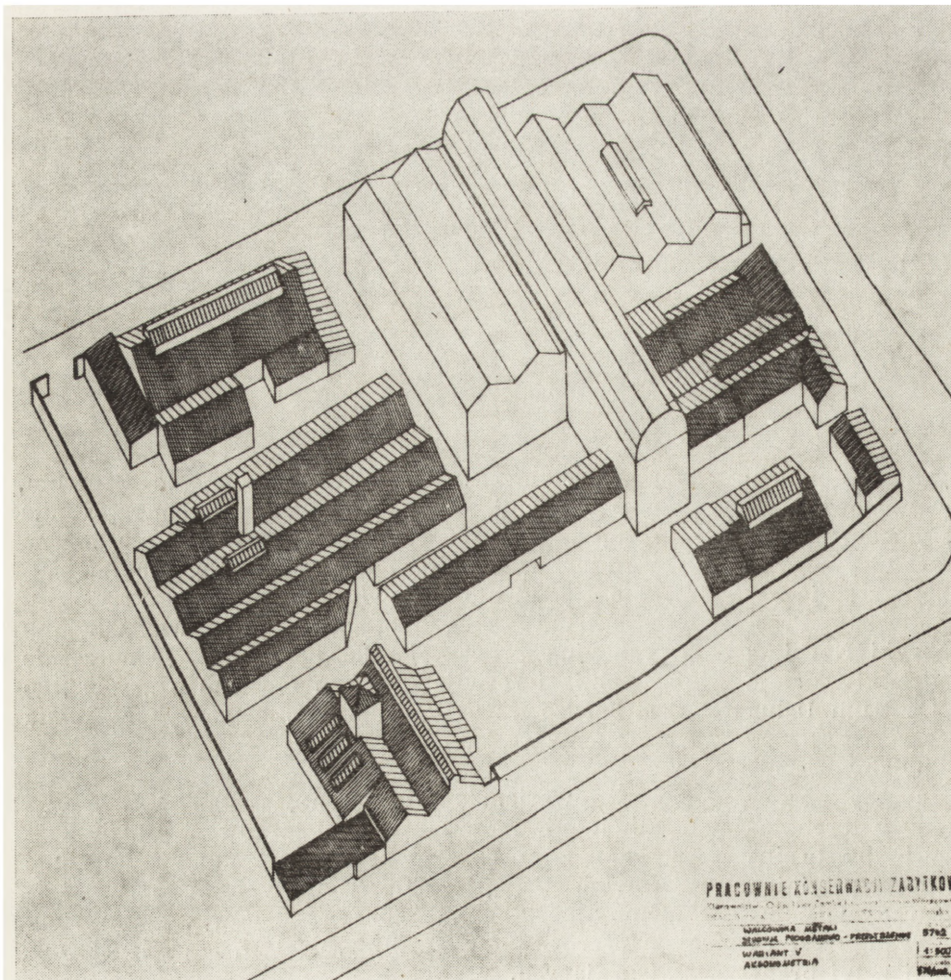
ży dla ludności. W pomysłach byłyoby to Centrum, gdzie można kupić wszystko co potrzebne jest dla domu, samochodu i ogródka. Jednocześnie można by tu zamówić każdą usługę związaną z metalem. Takie funkcjonalne powiązanie Muzeum Przemysłu z Centrum Usług Metalowych stanowić powinno atrakcyjną propozycję dla miasta, a jednocześnie uzupełnia i rozwija program Muzeum o „życie”, co jest bardzo ważne dla maksymalnego wykorzystania terenu dla celów społecznych.

W tym wariantcie cały teren jest ogólnodostępny i funkcjonuje na zasadzie „hal targowych” gdzie każdy znajdzie coś dla siebie. Muzeum Przemysłu i Centrum Usług Metalowych wyposażono w podziemny parking na 220 samochodów, przeznaczony dla pracowników Norblina, dostaw, a także dla odwiedzających.



14. Fabryka Norblina, projekt zagospodarowania (aksonometria), wariant IV, skala 1:500

14. Norblin's factory, development layout (axonometric projection), variant 4, scale 1:500



15. Fabryka Norblina, projekt zagospodarowania (aksonometria), wariant V, skala 1:500

15. Norblin's factory, development layout (axonometric projection), variant 5, scale 1:500



16—18. Fabryka Norblina w Warszawie, stan z 1981 r., widok budynków fabrycznych i wewnątrz hal produkcyjnych

16—18. Norblin's factory in Warsaw, condition in 1981, view of factory buildings and manufacturing premises



WARIANT IV

Powierzchnia działki: 1,8 ha

Powierzchnia zabudowy: 8 324,2 m²

Powierzchnia użytkowa: 15 880,6 m²

Kubatura: 75 865 m³

Teren fabryki Norblina przeznaczony jest na Muzeum Przemysłu oraz Rzemieślnicze Centrum Usługowe przy następujących założeniach:

— Muzeum Przemysłu znajduje się w części budynków produkcyjnych (tzw. Rezerwat) i administracyjnych, przy czym są to obiekty o najwyższych wartościach historycznych. Rezerwat tworzą hale produkcyjne (Tłocznia 4000 T, Trawialnia, Ciągarnia) adaptowane dla potrzeb muzealnych wraz z istniejącym wyposażeniem technicznym. W pozostałych, zachowanych budynkach, urządzone mają być ekspozycje stałe i zmienne oraz zaplecze administracyjno-naukowe Muzeum;

— pozostałe, naszym zdaniem mniej wartościowe, budynki Norblina ulegają likwidacji, a na tym miejscu powstaje Rzemieślnicze Centrum Usługowe;

— całość wariantu IV powstaje w nowych liniach rozgraniczających ul. Prosta, zmodernizowaną według zatwierdzonego planu realizacyjnego;

— oprócz Muzeum Przemysłu na teren Norblina wprowadzony byłby silny inwestor, np. Izba Rzemieślnicza, który w obecnych warunkach ekonomicznych, posiadając własne wykonawstwo, daje szanse kompleksowej realizacji.

Programowo jest to wariant zbliżony do wariantu III, z tą różnicą, że zupełnie inaczej przebiegałby proces inwestycyjny, co wynika z wprowadzenia prywatnych rzemieślników na ten teren. Lokalizacja Rzemieślniczego Centrum Usługowego jest tak atrakcyjna, że rzemiosło warszawskie jest bardzo zainteresowane inwestowaniem w to przedsięwzięcie. Również dla Muzeum Przemysłu, koegzystencja z funkcją ogólnomiejską wydaje się z wielu względów celowa.

Na zakończenie wypada mieć nadzieję, że losy fabryki Norblina będą znane w najbliższym czasie. Oby nie popadła ona w kompletną ruinę, zanim zaczniemy ją ratować.

*mgr inż. arch. Olgierd Sawicki
mgr inż. arch. Waldemar Szczerba
PP PKZ — Oddział w Warszawie*



WHO WANTS NORBLIN, WHO?

The example of old Norblin's factory in Warsaw shows that seemingly uninteresting and neglected old industrial structures conceal great historic values. They should be protected and adapted for contemporary functions in order to illustrate in this way the history of our home industry. Warsaw has a number of industrial buildings which the Town Monuments Conservator is ready to protect against inevitable decline. However, this is not always possible. It is often the case that before we realize the values represented by a specific structure it is already earmarked for demolition as useless and technically worn-out. Its repair is too expensive for those interested in its rescue. Unfortunately interventions of conservators and appeals for the concern for the old factory are not always effective. The programme for the protection and new application of former Norblin's factory, situated in the centre of Warsaw of today, was distinguished in 1981 with the 1st Prize of the General Monuments Conservator in an annual competition for design works in the field of monuments protection. The present article will undoubtedly bring the Rea-

ders closer to the problems faced by the authors of the programme envisaged for this exceptionally specific specimen of industrial architecture typical of the 18th-19th centuries, i.e. Norblin. The building is situated in the heart of the town and thus makes difficult the extension of the traffic system. When the hitherto user of the factory ("Warszawa" Metal Rolling Mill) left the old walls and moved into new premises the Museum of Technics undertook the initiative to rescue the structure, seeing in it an opportunity of arranging there the Museum of the Warsaw Industry.

The initiative was received by the population with great applause. On the other hand, town authorities are still ready to pull down the building in order to unblock a traffic system in this part of Warsaw. The authors of the programme worked out four proposals for future appearance of Norblin's factory, as apart from the Museum of Technics, Warsaw craftsmen, the Museum of Printing and Monuments Conservation Workshop also show their interest in the idea. One thing is certain — the complex has to serve Warsaw's inhabitants and cannot be demolished.

JANUSZ KUBIAK

DAWNA FABRYKA NORBLINA W WARSZAWIE — SZOPA NA ROWERY CZY KATEDRA W LINCOLN?

Parcelę zajętą obecnie przez Walcownię Metali „Warszawa” wyznaczają ulice — od południa Prosta, od wschodu Żelazna, od północy Łucka, wytyczone na tym odcinku w czasie regulacji tej części miasta w latach sześćdziesiątych i siedemdziesiątych XVIII w. Plan Warszawy z 1771 r. notuje na miejscu obecnej walcowni bliżej nieokreśloną zabudowę murowaną i drewnianą. Szczegółowy plan tej parceli z 1784 r. przedstawia cegielnię i ogród, należące wówczas do „Imć Pana de Friese konsyliarza J. K. Mci”. W następnych latach właścicielem posesji stał się Franciszek Ryx, kamerdyner króla Stanisława Augusta, starosta piaseczyński. Zabudowa z tego okresu nie zachowała się. Plan miasta z 1808 r. notuje już jednak dość bogatą zabudowę i ogród należące do sukcesorów Ryxa. Z tego zespołu zachowały się dwa budynki (naturalnie później przebudowane) — jeden na rogu ul. Żelaznej i Łuckiej, drugi zaś przy ul. Żelaznej, na północ od bramy wjazdowej.

Okres przemysłowy parceli rozpoczął się w 1847 r. Nowy właściciel Edward Lückfield, wykorzystując istniejącą zabudowę, a następnie wznosząc nowe budynki, zakłada na terenie posesji fabrykę srebra platerowanego. Po śmierci Lückfielda w 1856 r. fabryka kilkakrotnie zmienia właścicieli, aż wreszcie w 1882 r. staje się własnością Ludwika Norblina i Teodora Wernera, którzy w 1893 r. zawiązali Spółkę Akcyjną Fabryk Metalowych pod firmą „Norblin, Bracia Buch i T. Werner” w Warszawie.

Wraz z rozszerzaniem asortymentu produkcji (pierwotnie tylko plater, następnie również blacha mosiężna i srebrna, rury miedziane i mosiężne oraz drut mosiężny) następowała rozbudowa fabryki i zmiana sposobu zagospodarowania parceli (zniknął m. in. ogród na tyłach dawnej rezydencji podmiejskiej Ryxa). Na przełomie XIX i XX w. rozbudowano walcownię blach, rurownię, druciarnię i odlewnię, usprawniono i unowocześniono produkcję sztućców, wymieniając stare maszyny i urządzenia na nowe, nowocześniejsze.

Po zniszczeniach pierwszej wojny światowej odbudowano i zmodernizowano zakład. Zainstalowano nowe, szybkoobrotowe maszyny, walcownię drutów oraz prasę hydrauliczną 520 ton do produkcji rur i prętów. Asortyment wyrobów rozszerzono o nowy dział amunicji karabinowej. Punkt ciężkości produkcji zakładów przesunął się z platerów na półfabrykaty walcowane i ciągnięte.

W czasie drugiej wojny światowej fabryka została znacznie zniszczona. Jednak w 1946 r. uruchomiono już pierwszą produkcję. Postępuje odbudowa zakładu, który przechodzi na skarb państwa pod nazwą Walcownia Metali „Warszawa”. Obecnie walcownia przeniosła się już do nowych budynków, nad starą zaś zabudową zawisło pytanie — rozebrać czy zachować?

W starym zespole fabrycznym zachowały się budynki ze wszystkich etapów historii tego terenu. Są to domy mieszkalne i oficyna z czasów posiadłości podmiejskiej Ryxów oraz w zasadzie wszy-