

# Marian Rożej

---

## Prace konserwatorskie na terenie województwa skierniewickiego w latach 1978-1981

---

Ochrona Zabytków 36/1-2 (140-141), 138-143

---

1983

Artykuł został zdigitalizowany i opracowany do udostępnienia w internecie przez Muzeum Historii Polski w ramach prac podejmowanych na rzecz zapewnienia otwartego, powszechnego i trwałego dostępu do polskiego dorobku naukowego i kulturalnego. Artykuł jest umieszczony w kolekcji cyfrowej [bazhum.muzhp.pl](http://bazhum.muzhp.pl), gromadzącej zawartość polskich czasopism humanistycznych i społecznych.

Tekst jest udostępniony do wykorzystania w ramach dozwolonego użytku.

kie). Konieczne uzupełnienia według uwag i zaleceń Komisji.

— Projekt koncepcyjny urządzenia wnętrza i rewaloryzacji Hotelu „Bristol” w Warszawie. Koncepcja została zaakceptowana.

— Projekt renowacji parku oraz rozbudowa pawilonów szpitalnych w zespole pałacowo-parkowym w Choroszczy (woj. białostockie). Projekt zaakceptowano z uwagami.

— Plan ogólny zagospodarowania

przestrzennego zespołu pałacowo-parkowego i projekt adaptacji pałacu dla G.W. „IGLOOPOL”. Konieczne uzupełnienia według uwag i zaleceń Komisji.

— Projekt techniczny remontu dachu, wentylacji, osuszenia piwnic w kamienicy Orsetich w Jarosławiu (woj. przemyskie). Konieczne uzupełnienia według uwag i zaleceń Komisji.

— Rezerwat archeologiczny w Bis-

kupinie (woj. bydgoskie) — projekt techniczny zabezpieczenia i ochrona przed wyładowaniami atmosferycznymi. Konieczne uzupełnienia według uwag i zaleceń Komisji oraz zwołanie komisji w Biskupinie.

— Projekt techniczny remontu Palmiarni w Parku Miejskim im. Kasprzaka w Poznaniu. Projekt zaakceptowano.

Alicja Lutostańska

## PRACE KONSERWATORSKIE NA TERENIE WOJEWÓDZTWA SKIERNIEWICKIEGO W LATACH 1978—1981

Kierunek polityki konserwatorskiej w województwie skierniewickim w latach 1978—1981 jest kontynuacją działalności w okresie poprzednim\* i charakteryzuje się podejmowaniem remontów i odbudowy wraz z adaptacją na cele użytkowe obiektów o dużej kubaturze i dużych wartościach artystycznych. Podobnie przedstawia się problem wykonawstwa przez Pracownię Konserwacji Zabytków Oddział w Warszawie. W tym okresie ich działalność ograniczała się do czterech obiektów, podczas gdy potrzeby w tym zakresie były i są kilkakrotnie większe. Mimo tych trudności prace konserwatorsko-budowlane prowadzono przy 64 obiektach architektury. W tym samym okresie poddano konserwacji 3 obrazy sztalugowe, 4 rzeźby, 3 sztandary oraz polichromię ścienną w dwóch obiektach zabytkowych. Z ważniejszych dokonań konserwatorskich należy wymienić zakończenie remontów kapitałnych dworów i pałaców: w Chojnacie na cele mieszkalne, Grzmiącej, Grzegorzewicach, Teresinie na Ośrodki Szkoleniowo-Wypoczynkowe, w Rabsku i Pawłowicach na cele socjalne załogi, w Petykozach na mieszkanie, galerię sztuki współczesnej i sztuki ludowej, willi w Brzezinach na Muzeum Regionalne, manufaktury w Nieborowie dla potrzeb Muzeum Narodowego, zaawansowane remonty pałaców w Kaleniu, Osuchowie, Kożuszki, dworów w Badowie-Mściskach i Radziejowicach oraz przekazanie 14 obiektów zabytkowych innym użytkownikom, gwarantującym ich wykorzystanie zgodnie z wymogami konserwatorskimi.

Ponadto opracowane zostały założenia do planu rewaloryzacji starych dzielnic Łowicza i Zyrardowa, a w opracowaniu są studia historyczno-urbanistyczne Skierniewic i Brzezin. Postępuje budowa Łowickiego Parku Etnograficznego w Maurzycach. Zakończono zostały archeologiczne badania powierzchniowe na trasie przebiegu Centralnej Magistrali Kolejowej i autostrady Poznań—Warszawa, w obrębie województwa.

\* Por. „Ochrona Zabytków”, nr 2, 1973, s. 147—153, nr 3—4, 1976, s. 264—270, nr 1, 1979, s. 62—68.

W omawianym okresie opracowane zostały dokumentacje historyczno-architektoniczne dla 4 obiektów architektonicznych. Zewidencjonowano 125 parków a dla 6 opracowano założenia rewaloryzacyjne.

### ZABYTKI NIERUCHOME

#### BUDOWNICTWO MUROWANE

**Babsk, gm. Biała Rawska.** Dzwonnica i kaplice ewangelistów w zespole budowli kościelnych, klasycystyczne z początku XIX w. Na koszt parafii i WKZ w 1981 r. przeprowadzono systemem gospodarczym remont elewacji oraz wymianę pokrycia dachowego.

**Białynin, gm. Gluchów.** Kościół parafialny Św. Wawrzyńca, neogotycki wzniesiony w latach 1908—1910 według projektu Jarosława Wojciechowskiego na planie prostokąta. Jednonawowy z rzedem kaplic, z prezbiterium zamkniętym trójbocznie, oskarpowany, w oknach witraże według projektu Stanisława Ignacego Witkiewicza. W 1979 r. na koszt użytkownika systemem gospodarczym wymieniono pokrycie dachowe nawy z ceramicznego na blachę ocynkowaną.

**Brzeziny — miasto.** Kościół filialny Św. Ducha, klasycystyczny, zbudowany w drugiej połowie XVIII w. kosztem Józefa Lasockiego, jednonawowy, prezbiterium prostokątne, sklepienie beczkowe. W 1978 r. na koszt parafii i WKZ wymieniono pokrycie dachowe, rynny i rury spustowe.

Kościół parafialny Podwyższenia Św. Krzyża, gotycki z XIV w., rozbudowany w XV i XVI w. przybrał formy renesansowe, orientowany, jednonawowy z błędnymi szczytami. W 1981 r. na koszt parafii wymieniono pokrycie dachowe nawy głównej z ceramicznego na blachę ocynkowaną. Wykonawca — Spółdzielnia Rzemieślnicza w Pabianicach.

**Chojnata, gm. Kowiesy.** Kościół parafialny Św. Marcina, gotycki, wzniesiony w XIV w., jednonawowy, sklepienie krzyżowo-żebrowe z kolistymi zwornicami. W 1978 r. na koszt parafii wymieniono pok-

rycie dachowe — położono blachę miedzianą. Wykonawca — Rzemieślnicza Spółdzielnia „Cechmistrz” w Warszawie.

**Guzów, gm. Wiskitki.** Kaplica przy-pałacowa z drugiej połowy XVIII w. wzniesiona według projektu Władysława Hirschla, jednonawowa, na planie prostokąta z bogatą dekoracją rzeźbiarską fasady. W 1980 r. na koszt użytkownika naprawiono tynki oraz pomalowano elewację. Prace prowadzono systemem gospodarczym.

**Kaleń, gm. Sadkowiec.** Pałac z połowy XIX w. W związku ze zmianą użytkownika, którym od 1978 r. jest Ministerstwo Kultury i Sztuki, na podstawie zamiennej dokumentacji technicznej wykonanej przez PKZ Oddział Łódź, kontynuowane są prace konserwatorskie przez PKZ Oddział Warszawa. Objęły one wykonanie izolacji poziomej i pionowej, wzmocnienie filarów w piwnicach, wymianę stolarki okiennej i drzwiowej, wykonanie instalacji wodnokanalizacyjnej, elektrycznej, centralnego ogrzewania, tynków zewnętrznych z konserwacją istniejących i rekonstrukcją brakujących detali architektonicznych.

**Krasnów, gm. Bolimów.** Dwór klasycystyczny zbudowany w drugiej połowie XIX w., w połowie jednopiętrowy z arkadowym podcieniem, założony na planie prostokąta o trzytraktowym układzie wnętrza. W latach 1979—1980 na koszt użytkownika — Zakładów Przemysłu Pończosznego „Syntex” w Łowiczu — systemem gospodarczym naprawiono pokrycie dachowe, wymieniono częściowo rynny i rury spustowe, stolarkę okienną i drzwiową.

**Kożuszki, gm. Sochaczew.** Pałac z XIX w. W ramach kontynuowanych od 1976 r. prac remontowo-konserwatorskich zrekonstruowano więźbę dachową i wykonano pokrycie ceramiczne, stolarkę okienną i drzwiową, instalację wodno-kanalizacyjną, elektryczną, centralnego ogrzewania, częściowo tynki zewnętrzne z rekonstrukcją detali architektonicznych oraz stylowe ogrodzenie parku.

**Łowicz — miasto.** Klasztor ss. Bernardynek wzniesiony według projektu Tomasza Poncino około 1650 r., restaurowany w 1812, 1864, 1876,

1920 r., barokowy, dwukondygnacyjny, złożony z trzech skrzydeł otaczających wirydarz. Systemem gospodarczym na koszt użytkownika i WKZ w latach 1980—1981 dokonano naprawy więźby dachowej i impregnacji oraz wymiany pokrycia dachowego ceramicznego na blachę miedzianą (ze względu na oddziaływanie).

Kuria wikariuszy zbudowana w drugiej ćwierci XVIII w., neobarokowa, składająca się z trzech skrzydeł obejmujących wewnętrzny dziedzińiec zamknięty od ulicy ogrodzeniem z dekoracyjną bramą. W ramach prac konserwatorskich, przeprowadzonych systemem gospodarczym na koszt użytkownika, w 1980 r. wymieniono więźbę dachową, przełożono dachówkę, naprawiono elewację.

Plebani kolegiacka — sufragania, wzniesiona w połowie XVII w. i przebudowana w drugiej połowie XVIII w., stojąca w ogrodzie zamkniętym od ulicy bramą ujętą w bogato profilowane słupy. Plebania parterowa z czterospadowym wysokim dachem i piętrowym ryzalitem zwieńczonym trójkątnym szczytem na osi fasady. W wyniku zniszczeń wywołanych pożarem w 1981 r., systemem gospodarczym na koszt użytkownika wykonano naprawę więźby dachowej, wymianę pokrycia dachowego, rynien i rur spustowych oraz częściową wymianę stolarki okiennej i drzwiowej.

Szpital, ul. Podrzeczna 75. Budynek z pierwszej połowy XIX w., założony na planie prostokąta, dwukondygnacyjny z czterospadowym dachem, układ pomieszczeń trzytraktowy, w elewacji bonie i gzyms koronacyjny. W 1981 r. przystąpiono do remontu kapitalnego, w ramach którego naprawiono pokrycie dachowe oraz wykonano drobne prace rozbiórkowe. Wykonawca — Wojewódzkie Przedsiębiorstwo Budownictwa Komunalnego w Skierniewicach z siedzibą w Żyrardowie.

**Mikołajew, gm. Teresin.** Kościół parafialny Św. Jana i Pawła, o cechach barokowych i klasycystycznych, wzniesiony około 1805 r. na planie prostokąta, jednonawowy z transeptem. Na koszt parafii i WKZ systemem gospodarczym w 1981 r. wykonano następujące prace: drenaż opaskowy wokół kościoła, betonową opaskę uszczelniającą mury fundamentowe, usunięto skorodowane tynki. Remont kontynuowany w 1982 r.

**Nieborów, gm. Nieborów.** Spichlerz wzniesiony około 1790 r., prawdopodobnie według projektu Bogumiła Zuga, klasycystyczny, dwukondygnacyjny, na planie prostokąta, stropy drewniane, belkowane oparte na czterech ozdobnych drewnianych słupach, elewacje z paladajskimi motywami dekoracyjnymi. W 1981 r. PKZ Oddział w Warszawie na zlecenie użytkownika — Muzeum Narodowego Oddział w Nieborowie — przystąpił do remontu kapitalnego wykonując następujące prace: częściową

wymianę więźby dachowej, wymianę ceramicznego pokrycia dachowego (ze starego na nowe), elewacji i rekonstrukcję detali architektonicznych, instalację wodociągową. Projekt remontu kapitalnego wraz z adaptacją opracowało PKZ Oddział w Warszawie.

**Osuchów, gm. Mszczonów.** Pałac z połowy XIX w. w ramach kontynuowanych od 1977 r. prac remontowo-konserwatorskich wymieniono stropy z drewnianych na ogniotrwałe nad piwnicami, naprawiono więźbę dachową i poddano ją impregnacji, wymieniono pokrycie dachowe z cynkowej na blachę miedzianą. Jednocześnie poddano rewaloryzacji park.

**Petrykozy, gm. Zabia Wola.** Dwór klasycystyczny z pierwszej połowy XIX w. zbudowany dla rodziny Platerów, murowany, parterowy z wysokim naczółkowym dachem, na planie prostokąta z gankiem dwukolumnowym zwieńczonym trójkątnym szczytem. W latach 1975—1979 przeprowadzony został remont kapitalny wraz z adaptacją dla celów mieszkalnych i wystawienniczych (poddasze i piwnice) z kredytów użytkownika — Wojciecha Siemiona, częściowo dofinansowany przez Ministerstwo Kultury i Sztuki z Uchwały Nr 179/78. Prace prowadzono systemem gospodarczym.

**Rawa Mazowiecka — miasto.** Dawny klasztor jezuitów, barokowy z 1613 r., obecnie siedziba parafii i Muzeum Ziemi Rawskiej. Na koszt WKZ w 1981 r. systemem gospodarczym wymieniono instalację elektryczną i tynki wewnętrzne, a na koszt parafii przystąpiono do naprawy więźby dachowej, stropów drugiej kondygnacji, wymiany stolarki okiennej i drzwiowej.

**Radziejowice, gm. Radziejowice.** Dzwonnica przy kościele parafialnym Św. Kazimierza wzniesiona w 1820 r. według projektu architekta Jakuba Kubickiego, klasycystyczna, na planie kwadratu. W 1980 r. na koszt parafii i WKZ wykonano systemem gospodarczym całkowitą wymianę więźby dachowej oraz pokrycia dachowego blachą cynkową, jak również wymianę tynków zewnętrznych.

**Regnów, gm. Cielądz.** Kościół parafialny NMP, późnobarokowy, wzniesiony w 1764 r., orientowany, trójnawowy, sklepienie kolebkowe na gurtach w nawie i krzyżowe w prezbiterium. Fasada trójosiowa, dwukondygnacyjna, dwuwieżowa z okiem opatrności. W 1981 r. na koszt parafii i WKZ systemem gospodarczym wymieniono elewację oraz rury i rynny spustowe.

**Seroki, gm. Teresin.** Pałac z przełomu XIX i XX w. W ramach prac rozpoczętych w 1981 r. naprawiono więźbę dachową oraz wymieniono stropy drewniane na ogniotrwałe.

**Skierniewice — miasto.** Pałac wzniesiony w latach 1610—1619, rozbudowany w 1780 r. według projektu architekta Efraima Schroegera, przebudowany częściowo

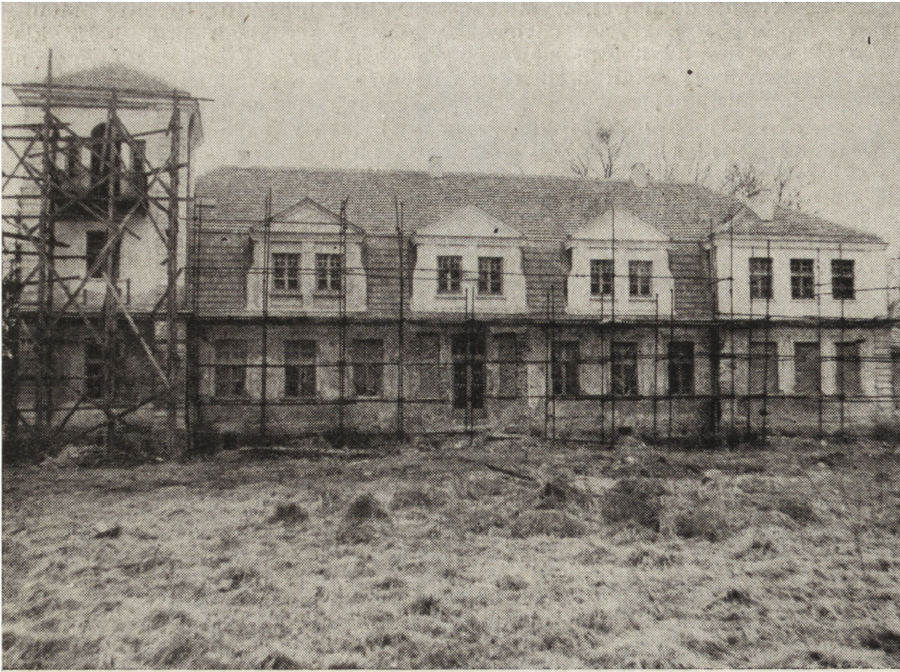
według projektu Ippolito Mouighettiego w latach 1870—1884, klasycystyczny. Korpus główny na rzucie prostokąta z ryzalitem w elewacji północnej części środkowej fasady z tarasem i balustradą na piętrze. W 1981 r. na koszt użytkownika wymieniono pokrycie dachowe z blachy ocynkowanej na miedzianą, wyremontowano więźbę dachową, przebudowano węzeł ciepły z częściową wymianą elementów grzejnych c.o., wymieniono instalację elektryczną. Wykonawca — Spółdzielnia Rzemieślnicza Usług Różnych w Skierniewicach.

Kościół parafialny Św. Jakuba, klasycystyczny, wzniesiony w 1781 r. według projektu architekta Efraima Schroegera (łącznie z polichromią i urządzeniem wnętrza), remontowany w 1939—1940 po zniszczeniach wojennych, na rzucie koła z niższym prezbiterium zamkniętym na zewnątrz wielobocznie, wewnątrz — półkoliście. Przy prezbiterium gotyckim, czterokondygnacyjne wieże, fasada zwieńczona trójkątnym frontem. W latach 1976—1981 na koszt parafii systemem gospodarczym wykonano wymianę więźby dachowej, pokrycia dachowego z blachy cynkowej na miedzianą, elewacji, instalacji elektrycznej, konserwacji polichromii, oczyszczenie z farb olejnych stolarki okiennej, wymianę tynków cokołów ogrodzenia i konserwację cmentarnego ogrodzenia metalowego.

Willa „Kozłowskiej”, eklektyczna, zbudowana w 1890 r. według projektu Władysława Marconiego i przebudowana w 1910 r., trójkonkondygnacyjna na nieregularnym planie z bogatym zewnętrznym wystrojem rzeźbiarskim. W latach 1978—1981 w ramach remontu kapitalnego wraz z adaptacją na Urząd Stanu Cywilnego wykonano izolację poziomą i pionową, instalację elektryczną, wodokanalizacyjną, centralnego ogrzewania, wymieniono stropy z drewnianych na ogniotrwałe oraz pokrycie dachowe z papy na blachę cynkową, stolarkę okienną i drzwiową. Inwestor: Urząd Miasta w Skierniewicach. Wykonawcy — Wojewódzkie Przedsiębiorstwo Budownictwa Komunalnego w Skierniewicach z siedzibą w Żyrardowie, Przedsiębiorstwo Robót Instalacyjnych w Łodzi.

**Sochaczew — miasto.** Dwór zbudowany około 1800 r., klasycystyczny, parterowy z piętrowym ryzalitem poprzedzonym od frontu czterokolumnowym portykiem zwieńczonym trójkątnym szczytem, założony na planie prostokąta z dachem dwuspadowym. W 1981 r. naprawiono dach i zabezpieczono blachę farbami antykorozyjnymi, rynny i rury spustowe, wykonano izolację pionową i osuszono budynek metodą elektroosmozy. Wykonawca — Spółdzielnia Rzemieślnicza w Sochaczewie. Inwestor: Szkoła Muzyczna w Sochaczewie i Wojewódzki Konserwator Zabytków.

**Sobota, gm. Bielawy.** Kościół para-



1. Kożuszki, gmina Sochaczew, pałac z początków XX w.



2. Radziejowice, gmina Radziejowice, drewniany dwór klasycystyczny z ok. 1782 r.

fialny Św. Apostołów Piotra i Pawła, gotycko-renesansowy, zbudowany w pierwszej połowie XVI w. (prawdopodobnie w 1518 r.). W 1558 r. wzniesiono nowe szczyty, jednonawowy z konchowymi absydami, ślepymi arkadami przyściennymi, sklepieniem kolebkowym z płaskim ornamentem geometryczno-sieciowym, szczyty z motywem blend gotyckich. Wewnątrz nagrobki Sobockich oraz malowidła ścienne Zofii Boddain. W latach 1979—1980 dokonano częściowej wymiany więźby dachowej i pokrycia dachowego z ceramicznego na blachę miedzianą, impregnację drewna, częściowe licowanie murów, wykonano konserwację po-

lichromii oraz rozpoczęto prace konserwatorskie nagrobków Sobockich. Roboty wykonano na koszt użytkownika i częściowo dofinansowane przez Ministerstwo Kultury i Sztuki z Uchwały Nr 179/78. **Turowa Wola, gm. Kowiesy.** Dwór zbudowany około 1827 r. dla Walentego Popławskiego, murowany, założony na planie prostokąta z gankiem i sienią na osi, z naczółkowym dachem. W latach 1980—1981 użytkownik Edward Sieradzki przeprowadził na własny koszt prace remontowo-konserwatorskie, które objęły: wymianę więźby dachowej i pokrycia dachowego, stropów, tynków, stolarki okiennej i drzwiowej, podłóg, instalacji elek-

trycznej, kanalizacyjnej, uzupełnienie sztukaterii i stylowych okuć, przemurowanie gzymsów, kominów, piecy kaflowych, nadproży okiennych i drzwiowych. Wszystkie prace wykonali rzemieślnicy.

**Zyrardów — miasto.** Kościół filialny Św. Boromeusza, neogotycki, zbudowany w 1896 r., gruntownie remontowany w 1900 r., trójnawowy, orientowany, spięty skarpami z ozdobnymi sterczynami. Podział horyzontalny stanowią wysoki cokół i arkadowy gzyms koronujący. Po pożarze w 1979 r. wymieniono więźbę dachową, pokrycie dachowe, sklepienie drewniane nawy głównej i stropy drewniane z ozdobnym deskowaniem naw bocznych oraz kolumny podtrzymujące sklepienie. Prace remontowe wykonano systemem gospodarczym na koszt parafii i WKZ.

Dawna willa Dittricha zbudowana w latach 80-tych XIX w. Budynek na rzucie prostokąta, parterowy z mieszkalnym poddaszem. Obecnie siedziba Muzeum Okręgowego. W ramach prac remontowych prowadzonych od 1979 r. naprawiono pokrycie dachowe, rynny i rury spustowe, elewację, wymieniono instalację elektryczną i wodnokanalizacyjną. Wykonawca — Spółdzielnia Rzemieślnicza Usług Budowlanych „Budowa” w Brwinowie. Inwestor: Muzeum Okręgowe i WKZ. W latach 1978—1981 wykonano prace konserwatorskie przy 28 budynkach mieszkalnych. Roboty objęły: renowację elewacji, uzupełnienie lica murów, obróbki blacharskie, przemurowanie uszkodzonych kominów, wykonanie opasek betonowych, wymianę stolarki, założenie wentylacji podłogowej, osuszenie metodą elektroosmozy, naprawy instalacji wodnokanalizacyjnej i elektrycznej, impregnację więźby dachowej. Wykonawca — Wojewódzkie Przedsiębiorstwo Gospodarki Komunalnej i Mieszkaninowej w Skierniewicach Oddział w Zyrardowie, Spółdzielnia Rzemieślnicza „Cechmistrz” w Warszawie i Wojewódzkie Przedsiębiorstwo Budownictwa Komunalnego.

#### BUDOWNICTWO DREWNIANE

**Badowo-Mściska, gm. Mszczonów.** Dwór zbudowany w pierwszej połowie XIX w., parterowy, konstrukcji zrębowej na planie prostokąta, pięciosiowy z naczółkowym dachem krytym gontem. W ramach prac remontowo-budowlanych prowadzonych systemem gospodarczym w latach 1980—1981 wymieniono podwaliny, przebudowano ściany konstrukcyjne, wymieniono więźbę dachową, założono zabezpieczające pokrycia dachowe, odtworzono strop drewniany, zaimpregnowano drewno, wykonano nowe podłogi na legarach, stolankę okienną i drzwiową, wystrój zewnętrzny. Prace prowadzono z kredytów użytkownika, częściowo dofinansowane przez Ministerstwo Kultury i Sztuki z Uchwały Nr 179/78.



3, 4, 5. *Nikołajew, gmina Teresin, rzeźby drewniane z kościoła Św. Jana i Pawła — stan po konserwacji*

**Janisławice, gm. Głuchów.** Kościół parafialny Św. Małgorzaty, wzniesiony na przełomie XV/XVI w., przebudowany w XIX w. i powiększony w 1922 r., jednonawowy, z kruchtą, stropy płaskie z pozorowanymi półkolebkami i barokowymi ołtarzami. W 1981 r. przeprowadzono remont więźby dachowej, wymianę pokrycia dachowego ze starego gontu na nowy na kościele i dzwonnicy. Prace z kredytów użytkownika, częściowo dofinansowane przez Ministerstwo Kultury i Sztuki z Uchwały Nr 179/78, prowadzone systemem gospodarczym.

**Radziejowice, gm. Radziejowice.** Dwór (dom administratora) stanowi nierozdzielalną całość z zespołem pałacowym, zbudowany około 1782 r., klasycystyczny, drewniany, parterowy z mieszkalnym poddaszem, z gankiem o czterech kolumnach zwieńczonym trójkątnym dachem. W 1979 r. PKZ Oddział w Warszawie na zlecenie użytkownika — Ministerstwa Kultury i Sztuki przystąpił do przeprowadzenia remontu kapitalnego wraz z adaptacją. Prace są kontynuowane.

„Św. Jan”. Silnie zaatakowane przez owady a dolne ich części również przez grzyby. W rzeźbie „Ecce Homo” znaczne ubytki drewna w partii nóg oraz płaszcz, w przedniej części cierniowej korony, brak lewej dłoni, prawej ręki i podstawy, całkowity brak polichromii, jedynie zachowane śladowo w załamkach szat i na ich tylnych częściach. Na całych powierzchniach rzeźb liczne otworki kanałów drewnojadów. W toku prac konserwatorskich z lat 1980—1981 oczyszczono rzeźby mechanicznie i doczyszczono tamponami nasączonymi terpentyną. Rzeźbie „Ecce Homo” dobriono podstawę i uzupełniono drewnianymi ćwiekami i zapastowano je pastą woskowo-terpentynową i wypolerowano. Wykonawca — mgr Izabella Malczewska z zespołem Pracowni Konserwacji Malarstwa PKZ Oddział w Warszawie; inwestor — Wojewódzki Konserwator Zabytków w Skierkowiecach.

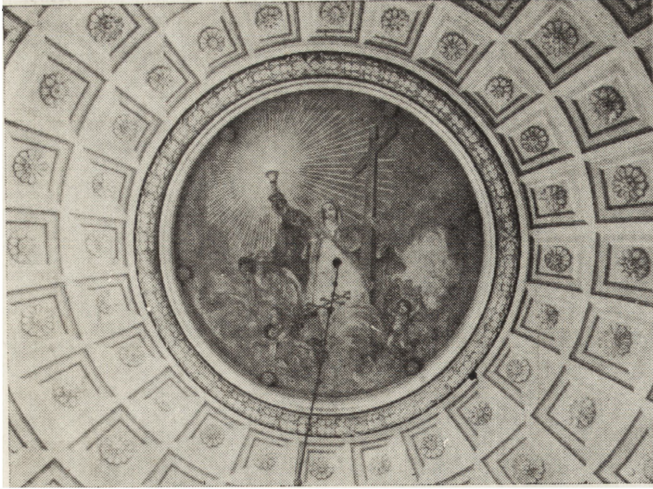
**Regnów, gm. Cielądz.** Rzeźba „Pieta” w kościele Św. Trójcy z pierwszej połowy XV w., prowincjonalnego warsztatu z polichromią z XVIII w., gotycka (drewno jabłoni), przysięcienna, wydrążona, kilkakrotnie przemalowana, podstawa i krzyż wykonane w okresie późniejszym (pomalowane farbą olejną) nie dostosowane w proporcjach i charakterze do oryginału, głowa Chrystusa odklejona, utrzymywana prowizorycznie na drewnianym złamanym, ruchomym kołku. Uszkodzenia i ubytki drewna w dol-

nej partii szaty Madonny oraz rąbka chusty, rozrzucone po całej powierzchni otwory po owadach, gwóźdź, na który przytwierdzono rzeźbę do krucyfiksa, drobne złuszczenia polichromii. Odwrocie z wielkimi otworami po owadach i siedmioma dziurami. W wyniku prac konserwatorskich wykonanych w 1978 r. wymontowano podstawę wraz z krzyżem, przeprowadzono dezynfekcję rzeźby gazem Rotanox (tlenek etylenu 5%, dwutlenek węgla 25%). Odwrocie zabezpieczono przez impregnację roztworem aralditu firmy „Ciba” w ksylenie w stosunku 1:4 nasączając czterokrotnie w odstępach tygodniowych. Głowę Chrystusa ponownie zamocowano na nowy, drewniany kołek, usunięto skorodowany gwóźdź, a miejsca wypełniono trocinami z paraloidem, masą trocinową uzupełniono też ubytek zrębu chusty Madonny. Dorzeźbiono dół szaty w drewnie, wykonano nową podstawę do „Piety” oraz opracowano nową konstrukcję montażu rzeźby. Wobec braku oryginalnej polichromii zachowano pierwszą warstwę malarzką, tę leżącą na drewnie, pochodzącą z XVIII w. Łuszczącą się polichromię przytwierdzono do podłoża emulsją polioctanu winylu w dyspersji wodnej usuwając dwie warstwy przemalowań: pierwszą dekapaniem firmy belgijskiej „Dekeyn” oraz stężonym amoniakiem neutralizując terpentyną, drugą warstwę mechanicznie. Całość zapunktowano suchymi barwnikami ze spoiwem na alkoholu po-

## ZABYTKI RUCHOME

### RZEŻBA

**Nikołajew, gm. Teresin.** Rzeźby w kościele parafialnym pw. Św. Jana i Pawła z XVIII w., przysięcienne, nieznanego autora — „Ecce Homo”, „Matka Boska Bolesna”.



6, 7. Skierniewice, polichromie ścienne z kościoła Św. Jakuba — stan po konserwacji

liwinyłowym oraz zabezpieczono pastą woskową. Wykonano rekonstrukcję kolorystyczną cokołu. Wykonawca — mgr Jadwiga Wardzyńska z zespołem z Pracowni Konserwacji Malarstwa PKZ Oddział w Warszawie; inwestor — Wojewódzki Konserwator Zabytków w Skierniewicach.

#### MALARSTWO ŚCIENNE

**Skierniewice — miasto.** Polichromie ścienne w kościele Św. Jakuba z 1787 r. według projektu E. Schroegeera, klasycystyczne. W kopule nawy znajdują się iluzjonistyczne kasetony z rozetami a w jej środku obraz przedstawiający „Apoteozę kościoła”. Na ścianach nawy medaliony z przedstawieniami ewangelistów i ojców kościoła, w płycinach, wnękach, na łuku tęczy i kopule prezbiterium motywy dekoracyjne, głównie roślinne. Na ścianie za głównym ołtarzem obraz „Ostatnia Wieczerza”. Całość polichromii przybrudzona, drobne uszkodzenia tynku w obrazie „Apoteoza kościoła”, na jednej trzeciej obwodu gzymsu pod kopułą i ścian poniżej gzymsu tynk zmruszały i zażrzybiony, uszkodzenie polichromii na ścianach nawy i prezbiterium. W latach 1979—1980 wykonano następujące prace konserwatorskie: całą polichromię oczyszczono mechanicznie z kurzu pędzlem i gumą chlebową, dezynfekcję 3% mieszaną tymolowo-fenolowo-formalinową w wodzie wapiennej, utrwalono 10% spoiwem kazeinowym, scalono kolorystycznie farbami 50% spoiwem kazeinowym, usunięto zmruszały i zażrzybiony tynk, następnie osuszono mur i wykonano dezynfekcję 10% mieszaną tymolowo-fenolowo-formalinową w wodzie wapiennej. W wyniku odkrywek w kopule prezbiterium stwierdzono istnienie polichromii starszej, pozostawiając ją w formie świadka. Wykonawcy — artysta malarz Paweł Nitka, artysta malarz-konserwator Aleksander Nit-

ka, artyści malarze Jan i Stefan Nitka; Inwestor — Parafia Rzymskokatolicka Św. Jakuba w Skierniewicach. Salon biblioteczny na piętrze pałacu wyposażony w szafy, boazerie i bogatą dekorację sztukatorską składającą się z trzech rozet i szerokiego pasa ornamentального na stropie, pasa kasetonów na zagięciu stropów, gzymsu, supraport i obramień otworów okiennych i drzwiowych według projektu Ippolito Monighe ttiego z 1872 r. Sztukaterie gipsowe wykonane w odlewach i wlepiane na podkład drewniany obity matą trzcinową, wykończone zaprawą kredowo-klejową i malowane farbą klejową, złączenia na mikstion i żółty pulment. Szafy drewniane, sosnowe, pokryte zaprawą kredowo-klejową, powierzchnie szlifowane i werniksowane, złączenia na mikstion i miejscowo na czerwony pulment. Sztukaterie parokrotnie przemalowane farbą klejową, temperową i miejscami olejną, kolorystyka zmieniona, złączenia parokrotnie uzupełnione złotem, szlakmetalem i częściowo brązą. Warstwa zaprawy przesuszona, spękana, miejscami łuszcząca się, liczne wysolenia i ślady zagrzybienia, uszkodzenia mechaniczne. Szafy — dwukrotnie przemalowane farbą olejną, zmiany konstrukcyjne, brak oryginalnych okuć i lamp, uszkodzenia konstrukcji i zaprawy. W toku prac konserwatorskich w latach 1978—1980 usunięto przemalowania temperowe ze sztukaterii wodą amoniakalną (5—10%), olejne oraz szlakmetal z partii złoconych, stosując „Remosal”. Po doczyszczeniu złoceń terpentyną balsamiczną, gumą, chlebem, podklejono łuszczącą się zaprawę emulsyjną PVA (Rowney); uzupełniono ubytki (odlewami gipsowymi w formach kuczuku silikonowego), zagrzybienie zdezynfekowano Antoxem i zaizolowano roztworem szelaku w spirytusie. Scalenie kolorystyczne przeprowadzone zostało przy użyciu farby klejowej (Pollena) z dodatkiem emulsji POW-Movilith — i barwników suchych (Talens). Zło-

cenie wykonano złotem dukatowym na podkładzie z bolusu pomarańczowego (Lafranck), częściowo na poler i szlakmetalem. Z szaf bibliotecznych usunięto mechanicznie farbę olejną, wykonano reperacje stolarskie, ubytki uzupełniono kitem trocinowym na spoiwie emulsyjnym i pokryto warstwą scalającą (podkład z farby akrylowej i wykończenie laserunkowe olejno-żywiczne) oraz werniksem półmatowym. Wykonawca — mgr Krzysztof Polak z zespołem ze Spółdzielni Pracy Artystów Plastyków „Plastyka” w Warszawie; inwestor — Instytut Warzywnictwa w Skierniewicach.

#### MALARSTWO SZTALUGOWE

**Zyrardów — miasto.** Obraz „Św. Boromeusz” w kościele parafialnym Św. Boromeusza nieznanego autora ze stemplem o treści — *Albert Sekstein — München, z XIX w., olejny na płótnie*, na zaprawie kredowo-klejowej. Na skutek pożaru kościoła na obrazie powstały pęcherze, ślady spalonej farby i zaprawy. W ramach prac konserwatorskich przeprowadzonych w latach 1979—1980 zdjęto płótno z krosna i kładziono pęcherze przy zastosowaniu kompresów z terpentyny pod folią w stosunku do „niższych” i wstrzykiwanie terpentyny w stosunku do „wyższych” i dociskanie ich oraz przytwierdzano je na masę woskową szpachelkami. Lico obrazu zabezpieczono bibułkami japońskimi. Obraz zdublowano i wklejono łąty na nowe płótno (dół obrazu). Lico oczyszczono z nadmiaru wosku, brudu, sadzy, zdjęto werniks i retusze. Ubytki zaprawy i farby uzupełniono kitem klejowo-kredowym i zaszlakowano oraz zawerniksowano i wypunktowano technikę olejno-żywiczną. Wykonawca — mgr Izabella Malczewska z zespołem Pracowni Konserwacji Malarstwa PKZ Oddział w Warszawie; inwestor — Wojewódzki Konserwator Zabytków w Skierniewicach.

**Miedniewice, gm. Wiskitki.** Obrazy: „Stygmatyzacja Św. Franciszka” i „Św. Antoni z Dzieciątkiem i Matką Boską” — kościoła parafialnego Nawiedzenia Najświętszej Marii Panny i Św. Józefa, nieznanego autora, późnobarokowe, z drugiej połowy XVIII w., malowane techniką olejną na płótnie. Płótno obrazu dużego („Stygmatyzacja Św. Franciszka”) zszyte w czterech częściach nosiło ślady pleśni i było zdekatezowane od wilgoci, szwy osłabione, płótno skurczone i zabezpieczone od tyłu łąką, obraz silnie zabrudzony z zaciekami, warstwa malarska wraz z gruntem spękana o wklęsłych łuskach, w pęknięciach założone kity wychodziły na oryginał, krosna zniszczone przez owady. W latach 1980—1981 przeprowadzono następujące prace konserwatorskie: oczyszczono mechanicznie odwrocia przed dublowaniem i zdjęto łąty i stare kity, zdezynfekowano 3% roztworem fluorku sodu w terpentynie, obrazy zdublowano na masę woskową na stole próżniowym, zaprasowano na masę woskową zluszczenia warstwy malarskiej za pomocą kanterów, usunięto pozostałości werniks i przemalowania alkoholem i terpentyną, ubytki zaprawy uzupełniono masą kredowo-klejową i wypunktowano ubytki warstwy malarskiej w technice olejno-żywicznej. Wykonawca — mgr Izabella Malczewska z zespołem Pracowni Konserwacji Malarstwa PKZ Oddział w Warszawie; inwestor — Wojewódzki Konserwator Zabytków w Skierniewicach.

## RZEMIOSŁO ARTYSTYCZNE

**Rawa Mazowiecka — miasto.** „Sztandar AK — Rzeczycza” z Muzeum Ziemi Rawskiej, z 1942 r. wykonany z sukna wełnianego barwionego w kolorze amarantowym i niebarwionego w kolorze białym. Nici jedwabne barwione w kolorze białym. Nici jedwabne barwione na kolor żółty i nici bawełniane, obraz wykonany techniką olejną, frędzle metalowe w kolorze złotym, wstążka atlasowa w kolorze białym. Sukno awersu bardzo

brudne z plamami ciemnobrazowymi, braki liter w napisie (z jedwabiu) dorysowane koślawo czarnym kolorem, braki frędzli. W rewersie duże ubytki przędzy jedwabnej, braki i przetarcia w literach. Wytarta z licznymi ubytkami wstążka. W trakcie prac konserwatorskich w 1979 r. usunięto plamy (niezupełnie) poprzez zamoczenie tkaniny kompresem 10% kwasu szczawiowego i spranie w wodzie z dodatkiem amoniaku. Cały materiał został wyprany w wodnym letnim roztworze protopanu G, wypłukany, wysuszony i wyprasowany przez zaparzaczkę. Literę uzupełniono niemi jedwabnymi. Wstążka atlasowa po wypraniu w wodnym roztworze rozgotowanych płatków mydlanych została zdublowana na podkład z jedwabiu naturalnego oraz zabezpieczona siateczką zabezpieczającą. Uzupełniono metalowe frędzle (starymi z innego sztandaru). Obraz olejny malowany na płótnie, stanowiący część sztandaru, z głęboką rysą pionową i licznymi wyłuszczeniami spowodowanymi składaniem, wyprostowano przez prasowanie i wzmocnienie farby przez wprowadzenie masy woskowo-żywicznej na odwrocie, lico oczyszczono benzyną i mydełkiem konserwatorskim. Ubytki kitowano kitem kredowo-klejowym, następnie zawerniksowano werniksem damarowym, punktowano farbami olejnymi firmy „Rembrandt”, a następnie zawerniksowano werniksem w sprayu firmy „Talens”. Wykonawca — mgr Jolanta Latkowska-Romaniuk (artysta plastyk konserwacji tkanin); inwestor — Wojewódzki Konserwator Zabytków w Skierniewicach.

„Sztandar PKW ZSL” z Muzeum Ziemi Rawskiej, z 1949 r., wykonany z adamaszku jedwabnego o dużych motywach kwiatowych, barwiony na kolor czerwony i zielony, nici jedwabne, barwione na różne kolory, bajorek metalowy w kolorze srebrnym i złotym, galon w kolorze złotym. Spękane nici odstają i wysuwają się, laseta odstaje od podłoża, ubytek jednego rogu sztandaru. Całość tkaniny zabrudzona. W toku prac konserwatorskich w 1979 r. po demontażu wycięto podszewkę i częściowo ją



8. Zyrardów, obraz „Św. Boromeusza” z kościoła parafialnego pod tym samym wezwaniem, XIX w. — stan po konserwacji

usunięto. Literę awersu wzmocniono nowymi niemi, podobnie zabezpieczono orła, uzupełniono braki srebrnego bajorka i koniczynek. W miejscach uszkodzeń założono siateczkę zabezpieczającą. Tkaninę wyprano w wodnym roztworze rozgotowanych płatków mydlanych letnim i zakwaszonym kwasem octowym. Podobnym zabiegom konserwacji poddano rewers. Następnie przystąpiono do montażu sztandaru — przepikowano podszewki i zszyto zgodnie z pierwotnymi założeniami. Wykonawca — mgr Jolanta Latkowska-Romaniuk; inwestor — Wojewódzki Konserwator Zabytków w Skierniewicach.

Marian Rożej

## NAGRODA MINISTRA ADMINISTRACJI, GOSPODARKI TERENOWEJ I OCHRONY ŚRODOWISKA ZA PLAN REWALORYZACJI STAREGO MIASTA W LUBLINIE

W gmachu Urzędu Rady Ministrów w Warszawie (lipiec 1982 r.) odbyła się uroczystość wręczenia nagród Ministra Administracji, Gospodarki Terenowej i Ochrony Środowiska za wybitne osiągnięcia w przestrzennym kształtowaniu miast i wsi, ochronie środowiska i gospodarce komunalnej. Zgłoszone zostały opracowania obejmujące zarówno planowanie ściśle urbanisty-

czne, jak i plany zagospodarowania przestrzennego w strefach ochrony krajobrazu, a także nowatorskie technologie, metody oraz wdrożenia materiałów służące istotnemu przeciwdziałaniu zanieczyszczeniom wód i atmosfery, bądź usuwające ich skutki.

W dziedzinie planowania urbanistycznego I nagrodę otrzymał zespół autorski z PP Pracowni Kon-

serwacji Zabytków — Oddział Lublin, za opracowanie cyklu studiów, planów i projektów rewaloryzacji Starego Miasta w Lublinie. Jury w uzasadnieniu podkreśliło dojrzałość metod badawczych i projektowych w wieloletnim procesie projektowania obszaru zabytkowego o najwyższych wartościach kulturowych.

Istotnie, nagrodzony zespół już od