

John Warren

Konserwacja tradycyjnych domów w Bagdadzie

Ochrona Zabytków 38/1 (148), 45-49

1985

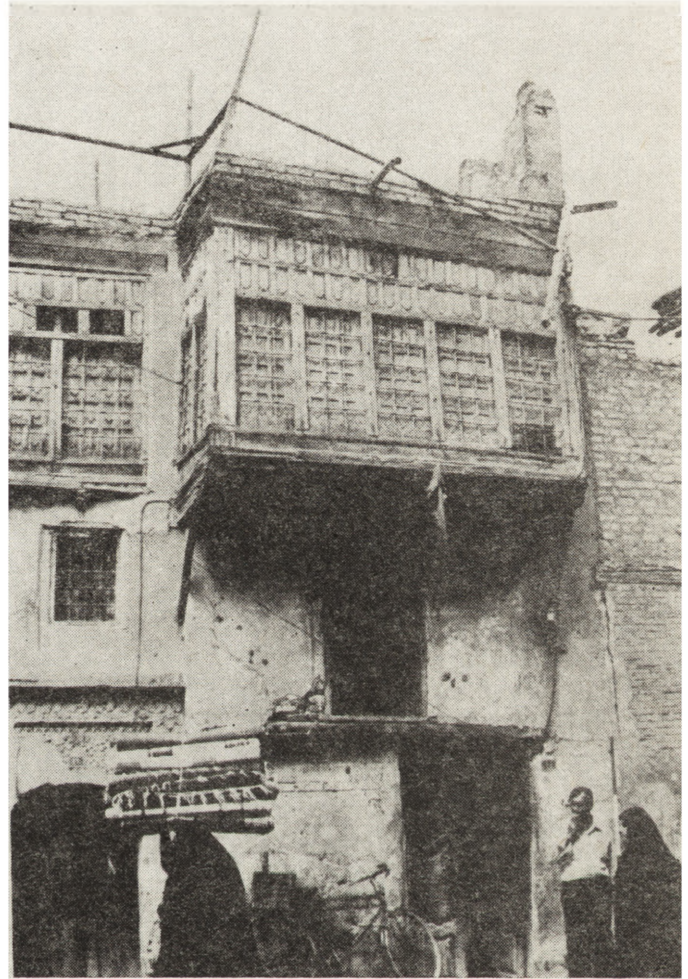
Artykuł został zdigitalizowany i opracowany do udostępnienia w internecie przez Muzeum Historii Polski w ramach prac podejmowanych na rzecz zapewnienia otwartego, powszechnego i trwałego dostępu do polskiego dorobku naukowego i kulturalnego. Artykuł jest umieszczony w kolekcji cyfrowej bazhum.muzhp.pl, gromadzącej zawartość polskich czasopism humanistycznych i społecznych.

Tekst jest udostępniony do wykorzystania w ramach dozwolonego użytku.

KONSERWACJA TRADYCYJNYCH DOMÓW W BAGDADZIE

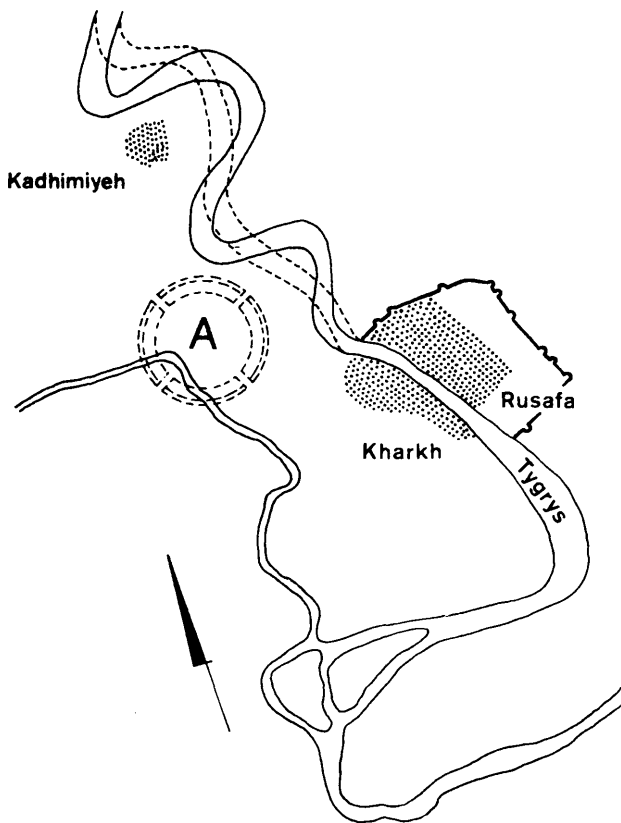
W 1980 r. prezydent Bagdadu zapoczątkował nową fazę w konserwacji zabytków muzułmańskiego Iraku. Po raz pierwszy historyczne strefy Bagdadu zostały objęte programem konserwatorskim wspieranym przez władze miejskie. W okresie poprzednim bardzo niewiele prac konserwatorskich podejmowano, a dla większości budynków był to czas wzrastającego przeludnienia i zniszczenia. Nowa polityka miasta spowodowała wyznaczenie stref ochrony konserwatorskiej, jednocześnie sporządzono listę cennych budynków. Władze miejskie zakupiły część tych zabytków i na początku 1981 r. rozpoczęły się badania pierwszych z tych budynków; program objął 99 budynków, czas realizacji całego programu – 18 miesięcy.

Zespół brytyjskich architektów z grupy APP The Architectural and Planning Partnership, Horsham, London, Bagdad z bagdadzkim współpracownikiem Mahmudem al-Ali opracował inwentaryzację każdego z budynków,



2. Bagdad, dom nr 42 przy ulicy 12 (blok 419) przed konserwacją

2. Baghdad, house 42 Street 12 Block 419 before restoration



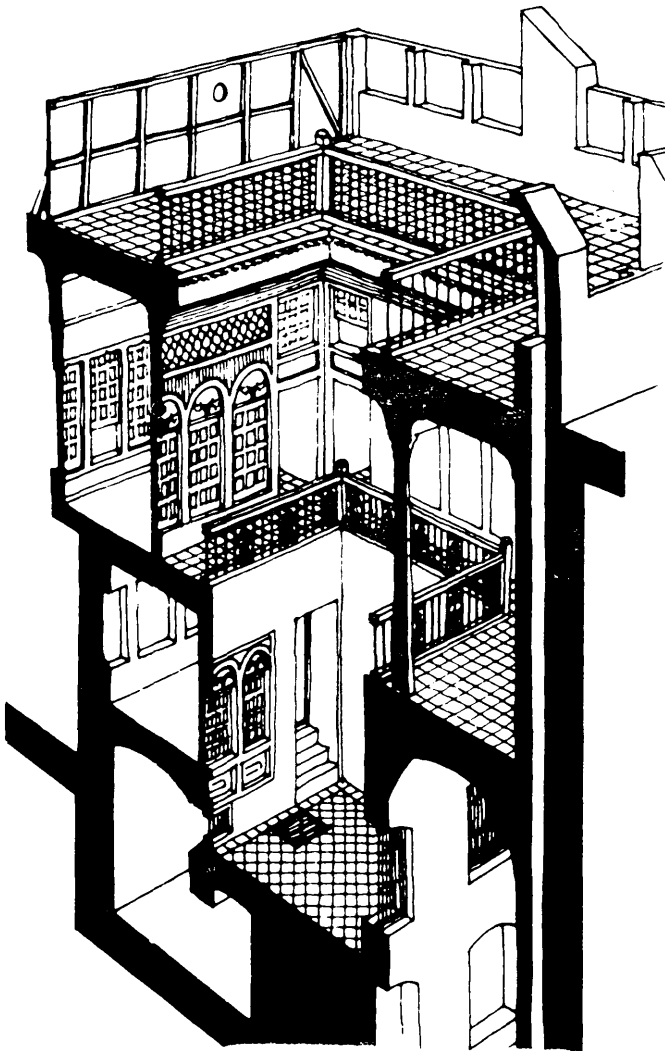
1. Bagdad, plan ukazujący pierwotne miasto kalifów i rozbudowę dziewiętnastowieczną, z zachowaną zabudową tradycyjną; A – centrum

1. Baghdad, map showing the original City of the Caliphs and the built-up areas of the nineteenth century city where traditional housing survived; A – site of Round City

określił stan techniczny, przyczyny zniszczeń, stopień podatności do restauracji. Na podstawie szczegółowych rysunków opracowano specyfikacje materiałowe, wytyczne konserwatorskie i dokumentację tworzącą podstawę do podjęcia prac.

Urząd miasta wyznaczył Bengalską Korporację Rozwoju (BCD) jako przedsiębiorstwo wykonawcze i w ciągu czterech miesięcy od przyjęcia programu pierwszy robotnik rozpoczął pracę.

Zniszczenia zawsze były nagminnym zjawiskiem w tradycyjnej zabudowie Bagdadu. Z racji swojej konstrukcji i lokalnych okoliczności, zawsze traktowano te domy jako zjawisko doczesne, o określonym czasie trwania. Jest to filozofia określająca podejście do samochodu i może być zrozumiała w stosunku do domów, w których do niedawna nie było sposobu powstrzymania ataku termitów na drewnianą konstrukcję. Zniszczenie było zatem nie do uniknięcia i uznawano, że po okresie 50–100 lat dom powinien być rozebrany, a na jego miejscu pobudowany nowy.



3. Bagdad, części składowe bagdadzkiego domu z dziedzińcem

3. Baghdad, the elements of the courtyard house

W ciągu stuleci tradycyjnych domów w Bagdadzie wykształciła się interesująca i oryginalna forma dobrze dostosowana do warunków klimatycznych i specyficznego charakteru życia w mieście. Każdy dom budowano wokół prostokątnego dziedzińca i chociaż każdy z nich był inny, wszystkie prezentowały pewne ogólne zasady i podlegały konkretnym przepisom, które nadały im charakterystyczną jedność i odmienność wśród zabudowy innych miast Islamu.

Tradycyjny dom bagdadzki był domem *tarma*, to znaczy że na pierwszym piętrze miał balkon lub *tarma* – ganek obiegający dziedziniec tak dalece, jak było to możliwe, z otwartymi doń wszystkimi ważnymi pokojami. Tej zasady nie stosowano na poziomie dziedzińca, gdzie znajdowało się jedno pomieszczenie otwarte, zwane *iwana* lub *talar*. Ogólnie rzecz ujmując – wszystkie ważne *iwany* i *talary* górnej kondygnacji były otwarte na ganek, którego kolumnada była wsparta na ośmiobocznych słupach zwieńczonych kapitelami typu *muqarna*. Na poziomie pierwszego piętra występowały ażurowe ekrany okien, zwanych *ursi*. Oddziaływały one reprezentacyjne pomieszczenie, także zwane *ursi*. W wysoki narożnik domu wtopiony był schowek (czasami dwa), dostępny

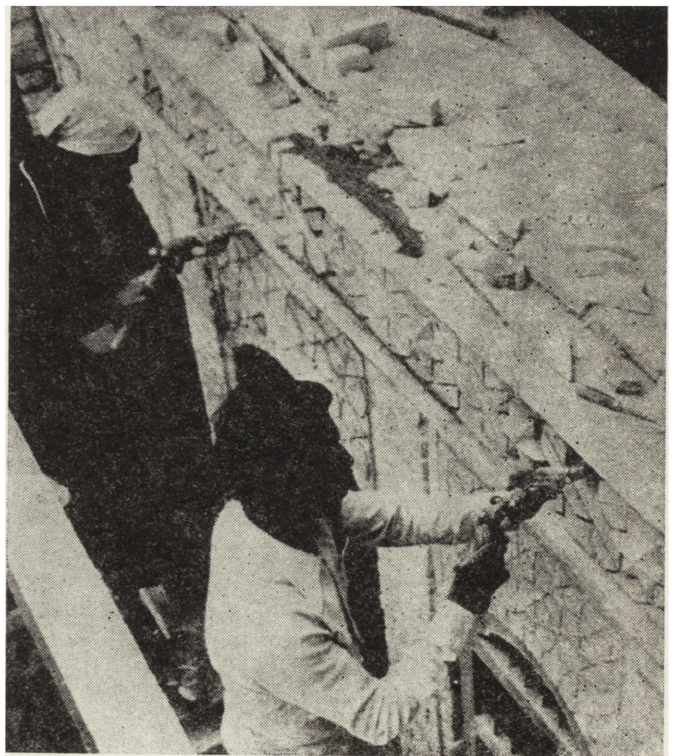
przez własne spiralne schody z otworami na dziedziniec, do samego *ursi*, czasami nawet i na ulicę. Te małe kryjówki, zwane *kabishkan*, należały do szczególnie charakterystycznych i oryginalnych elementów bagdadzkiego domu z dziedzińcem.

Kabishkan, *ursi*, a nawet *iwana* mogą mieć, jeśli jest to możliwe, okna wychodzące na ulicę. Część z nich wypełnia całe ściany drewnianych wykuszy, które wysunięte przed lico domu niemal dotykają podobnych konstrukcji ze strony przeciwnej, powodując tunelowy charakter ulic i skutecznie zasłaniając przed słońcem. Wysokie okna były chronione kratami, a często wypełniały je kolorowe szkła.

Dachy w formie tarasów były przystosowane do spania. Istotną cechą tradycyjnego domu w Bagdadzie jest rozbudowana kondygnacja piwnic – *neem* i *sirdab*. *Neem* – to pokój do połowy wtopiony poniżej poziomu gruntu, *sirdab* – wnętrza piwniczne oświetlane zazwyczaj małym okienkiem od strony dziedzińca. Obydwa te typy pomieszczeń bywały sklepione spłaszczonymi kopułami.

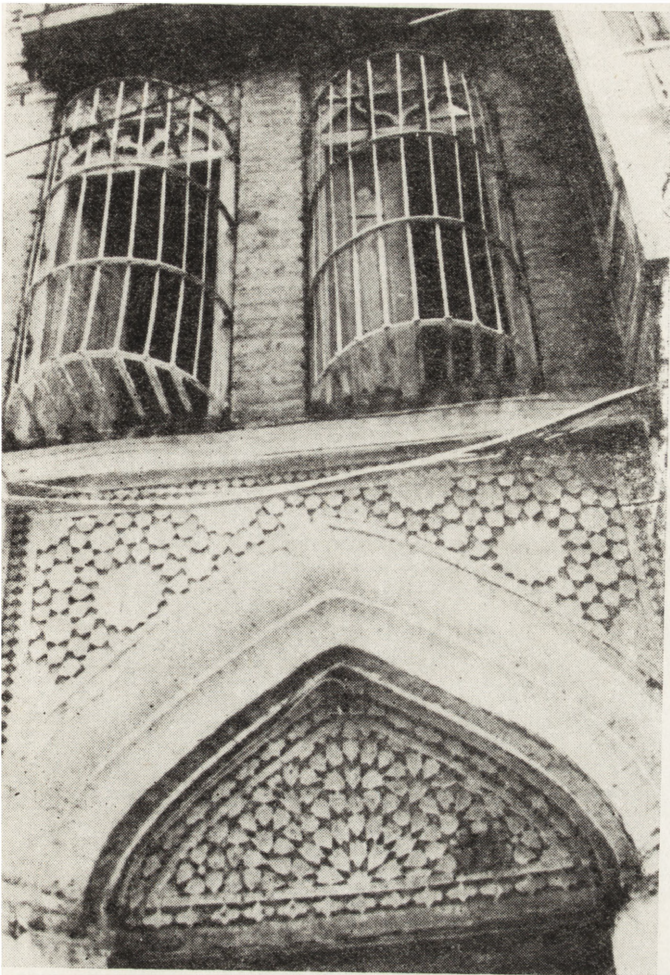
Wobec tak znacznej liczby pokoi we wnętrzu domu, różniących się temperaturą – od chłodnego do bardzo gorącego, nie dziwi fakt, że typowa rodzina iracka przemieszczała się w jego wnętrzu, dostosowując się trybem życia do pory roku.

W środkowym Iraku nie występuje budownictwo kamienne. Zanim pojawiły się nowoczesne materiały budowlane wybór był skromny – cegła suszona, palona, tynk gipsowy, drewno palmowe jako podstawowy element konstrukcyjny uzupełniany elementami topolowymi, teakowymi, w późniejszym okresie innymi miękkimi gatunkami drewna. Gdy pojawiła się stal, używano jej głównie do konstrukcji łukowych, wymiany uszkodzonych elementów konstrukcyjnych – przede wszystkim podpór.



4. Bagdad, reperacja mozaikowej dekoracji ceglanej

4. Baghdad, repairing the brick-mosaic decoration



5. Bagdad, dobry przykład mozaiki ceglanej nad wejściem do domu nr 15 przy ulicy 32 (blok 423)

5. Baghdad, house 15 Street 32 Block 423, a well preserved example of brick-mosaic decoration to an entrance doorway

Żeliwo zaczęło wypierać drewno służące do balustrad. Gлина natomiast była i jest głównym elementem chroniącym przed wodą, kładzona warstwowo na podłożu z elementów palmowych, służąca także jako element sprężający belki poprzeczne. Prawidłowo reperowane dach zapewniał trwałość, lecz w braku stałej reperacji zniszczenia mają charakter gwałtowny. Skomplikowane i eleganckie elementy dekoracji drewnianej należą do głównych akcentów ozdobnych domów bagdadzkich. Wykonywano z nich ekrany, stropy, płyciny, zaś połączone z płytkami kolorowego szkła lub lustra powodują bogactwo refleksów światła we wnętrzach.

Restauracja nie polega na wykonaniu repliki tego, co istniało przedtem. Jest to proces bardziej subtelny i delikatny, w którym pierwotne materiały budowlane są w dużej mierze zachowane lub bywają zastąpione przez materiały o podobnym charakterze. Współczesne metody ochrony struktury budynków i wzmacniania jej są oczywiście stosowane. Rzecz jednak w tym, że w podanym konserwacji domu widoczne jego elementy konstrukcji winy być wiarygodne – drewno winno być drewnem, a nie włóknem szklanym, cegła cegłą, a nie innym tworzywem. Tego rodzaju podejście może mieć zastosowanie tylko w trakcie długotrwałej pracy ludzkiej.

I chociaż wiele czynności może obecnie być ułatwionych dzięki mechanizacji i współczesnej chemii, praca konserwatorska i restauratorska jest zawsze długotrwała, wymagająca staranności, wysokiej umiejętności i wrażliwości wykonawców. Konserwacja nie może być przedobrzoną. Elementy wykończeniowe muszą mieć taki charakter, jaki nadawali im pierwotni budowniczy. Wielka troska, a zarazem dyskretność są nieodzowne, aby uniknąć perfekcjonizmu i sztuczności w pracach wykończeniowych.

Rzemieślnicy z Bangladeszu zatrudnieni przez BDC odpowiadali tym kryteriom doskonale. Wprawni murarze oczyścili cegłę, wycięli ze starego podłoża małe i różnorodne elementy ceramicznej mozaiki, tworzącej typowe dla Islamu wzory ornamentalne, i na powrót je osadzili, używając tradycyjnych podłoży tynkowych. Spłaszczona kopuła i pendentywy oczyszczono, wzmocniono pęknięcia konstrukcyjne, a elementy ceglanych murów odbudowano z bitumiczną izolacją.

Delikatne elementy wykończeniowe w tynku stosowane w gzymsach, mozaiki oparte na elementach lustrzanych wymagały szczególnych umiejętności. Podobnie rzecz się miała, gdy usuwano belki stropowe zaatakowane przez termity: wymieniono je na podobne tradycyjne elementy odporne na ataki szkodników.

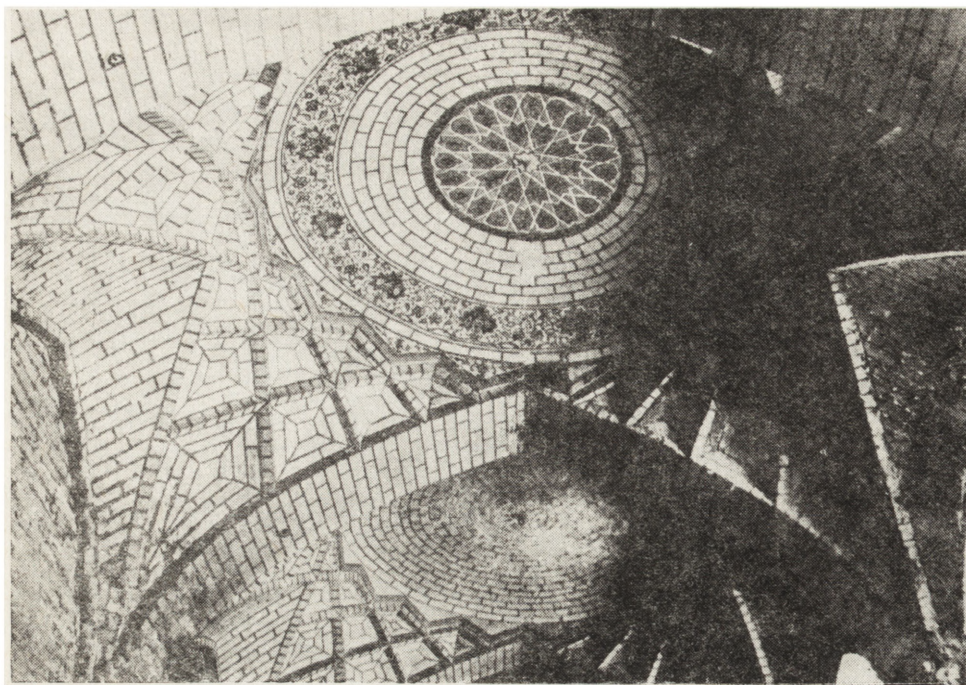
Długie i żmudne godziny, nie pozbawione napięć, pochłonęło usuwanie warstw przemalowań na elementach drewnianych, badanie składników farby, podejmowanie decyzji – czy można je usuwać. Okienne wyreperowano, zaś stolarka okien w zależności od potrzeby została wyreperowana lub wymieniona.

Mieszkańcy odrestaurowanych domów zyskali znaczną poprawę komfortu mieszkań dzięki wprowadzeniu współczesnych instalacji, elektryczności, klimatyzacji, instalacji wodnokanalizacyjnych i gazowych.



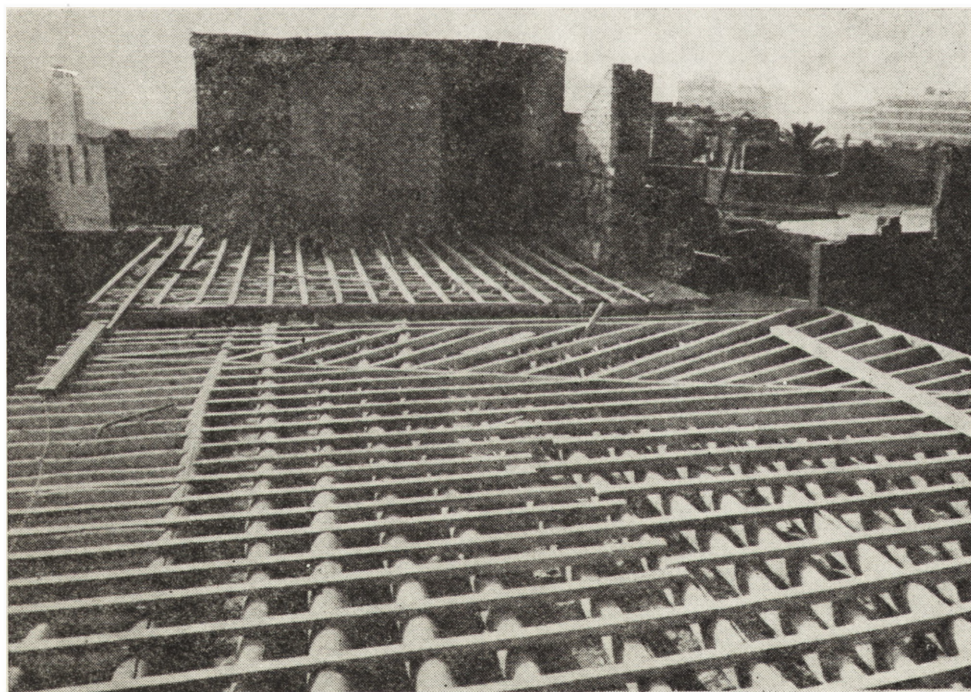
6. Bagdad, typowy kapitel w stylu muqarna na kolumnie dziedzińca

6. Baghdad, a muqarnas capital to a column



7. Bagdad, fragment sklepień piwnic domu nr 25 przy ulicy 29 (blok 421)

7. Baghdad, house 25 Street 29 Block 421, in the neems low saucer domes on pendentives



8. Bagdad, dach po wymianie uszkodzonych elementów drewnianych

8. Baghdad, roofs were stripped and all decayed timber replaced

Tradycyjne domy mają znakomity system wietrzenia; powietrze prowadzone jest z poziomu dachu ku piwnicom przewodami zwanymi *badgirs*. Tam, gdzie było to możliwe – przywrócono je do pierwotnych funkcji, usuwając przemurowania. W ten sposób ożywczy strumień północno-zachodniej bryzy dociera w okresie letnim w głąb domu. Dodać należy, że umieszczony na dachu klimatyzator wspomaga w przekazywaniu chłodnego powietrza do głównych pokoi.

W tradycyjnych domach większość czynności kuchennych wykonywano na dziedzińcu, a na tarasowym dachu często znajdował się piec chlebowy – *tanour*. W domach poddanych restauracji jedno z pomieszczeń przy-

ziemia zostało zamienione w nowoczesną kuchnię, podobnie jak inne pomieszczenie – w łazienkę. Za tradycyjnymi, dawnymi drzwiami współczesna terakota zdobi ściany wnętrza zawierającego wszelkie współczesne udogodnienia.

Dachy (tj. warstwy wierzchnie tarasów) zostały wzbogacone współczesnymi warstwami izolacyjnymi, zapewniając skuteczniejszą niż dotychczas ochronę przed ekstremalnymi temperaturami. Odpowiednio rozmieszczone instalacje elektryczne pozwalają zastosować – gdy zachodzi potrzeba – grzejniki. Kuchenki gazowe i lodówki należą do podstawowego wyposażenia domów.

Wysoki poziom wody gruntowej może być rozwiązywany jedynie wówczas, gdy podejmuje się działania w odniesieniu do grupy domów. Można wtedy skutecznie wyeliminować nadmiar wilgoci w piwnicach i postępujące uszkodzenia murów ceglanych. Lokalne zapobieganie podciąganiu wody gruntowej rozwiązywano w zależności od potrzeb poszczególnych budynków. Ogólnie rzecz ujmując – budynki zostały odrestaurowane dla pełnienia pierwotnej funkcji. Dawne domy mogą z powodzeniem służyć w przyszłości, jeśli uzyskają prawidłowe instalacje i gdy są atrakcyjnie zlokalizowane, w otoczeniu odpowiednim do ich stan-

dardu. Aby to uzyskać, należy całe otoczenie restaurowanych budynków ulepszyć, aby całość odpowiadała współcześnie akceptowanym normom. Każdy dom historyczny jest częścią historycznego organizmu miasta i może pełnić swą funkcję tylko wówczas, gdy cały kompleks jest odrestaurowany i podniesiony do wyższego poziomu użytkowego.

arch. John Warren
The Achitectoral and Planning Partnership
Horsham
(tłum. Lech Krzyżanowski)

CONSERVING THE TRADITIONAL HOUSES OF BAGHDAD

In 1980 the Mayor of Baghdad initiated a new phase in the conservation of Baghdad's historic houses. Until then very little conservation had been done and the buildings were in the state of decay. Early in 1981 survey work began that was to cover some 99 houses in 18 months. A complete inventory of all buildings was prepared, defining their circumstances, decay, structural failures and suitability for restoration. Necessary documentation was drawn and soon restoration work was undertaken.

Originally, by the nature of their construction and local circumstances, houses in Baghdad had been regarded as a temporary thing and as a rule they lasted 50 to 100 years. Over the centuries they changed their character and got adapted to the climate and life conditions.

The article describes in detail the principles and rules of building houses. Each traditional house in Baghdad was built round a rectangular courtyard and it consisted of a number of rooms, each of which had its name and function and according to the time of the year the Iraqi family could move round its house choosing the best place to stay (e.g. to get protection from the heat of the sun). The houses were

first built with mud brick and burned brick, cemented and plastered with juss; a soft gypsum plaster. For carpentry, the ubiquitous palm was used. Later on, steel came into use. One of the greatest achievements of house-building in Baghdad was fine, elegant and very decorative timber work. The restoration of old buildings was aimed at keeping the original material so far as possible or replacing it with similar one. Modern methods of protecting the structure and servicing it were employed, with the respect paid to the faithfulness to the old. Such a process of restoration was long, careful, laborious and demanded high levels of skill and sensibility. The final goal of preserving the original character of the structures was achieved thanks to the loving care shown by skillful workers.

The restored houses have been equipped with modern facilities such as electricity, air conditioning, plumbing and sanitation and gas. Roofs have been provided with insulation to keep out the heat of summer and to preserve winter warmth. To sum up, the buildings have generally been restored to serve their original purposes and each of them is an integral part of the urban complex.

MAREK KONOPKA

BIURO CZY PRACOWNIA BADAWCZA? *

Biura badań i dokumentacji zabytków są jednostkami, które funkcjonują już ponad 18 lat i stanowią znaczną część placówek zaliczanych do służby konserwatorskiej¹. Do dzisiaj jednak istnieją wątpliwości co do statusu biur, zasięgu i zakresu ich oddziaływania, ich uprawnień oraz relacji między nimi a administracją.

* Tekst powyższy jest adaptowaną dla celów wydawniczych wersją referatu przedstawionego na ogólnopolskiej konferencji kierowników Biur Badań i Dokumentacji Zabytków w Ojrzeńcu w dn. 24–25 kwietnia 1983 r. Od redakcji: W ramach dyskusji konserwatorskich, których brak dotkliwie odczuwamy, drukujemy referat Autora, mając w niektórych problemach stanowisko odrębne. Ponieważ dyskusja na ten temat jest potrzebna, wyrażamy przekonanie, że publikowany tekst może ją pobudzić.

¹ Oprócz pracowników biur badań i dokumentacji zabytków należałoby do służby konserwatorskiej zaliczyć wojewódzkich konserwatorów zabytków i ich współpracowników, pracowni-

Nie ma również jasności, w jakim kierunku instytucje te powinny się rozwijać, i nic dziwnego, gdyż nigdy nie został uregulowany jednoznacznie ich status prawny². Zrozumiałe w takiej sytuacji, że w ciągu kilkunastu lat utrwaliły się w różnych środowiskach odmienne tradycje i osobliwości, toteż istnieją między biura-

ków projektowania, nadzoru oraz wielu pracowni PP PKZ, niektórych pracowników muzeów realizujących zadania z zakresu ochrony zabytków, a także pracowników konserwatorskich Ministerstwa Kultury i Sztuki. W sumie grupa ta liczy obecnie ok. 4000 osób.

² Biura funkcjonują na podstawie decyzji wojewodów o ich powołaniu i zgodnie ze statutami uzgadnianymi między wojewodą i ministrem kultury i sztuki. Brak natomiast uregulowań prawnych ujmujących ogólne zasady i formy ich działania.

Wzorem statutu stał się publikowany statut BBDZ w Białymstoku, a od 1975 r. *Regulamin* opracowany przez ZMiOZ MKiS.