

Jan Leszek Adamczyk

Historia i topografia Suomenlinny

Ochrona Zabytków 38/3-4 (150-151), 291-297

1985

Artykuł został zdigitalizowany i opracowany do udostępnienia w internecie przez Muzeum Historii Polski w ramach prac podejmowanych na rzecz zapewnienia otwartego, powszechnego i trwałego dostępu do polskiego dorobku naukowego i kulturalnego. Artykuł jest umieszczony w kolekcji cyfrowej bazhum.muzhp.pl, gromadzącej zawartość polskich czasopism humanistycznych i społecznych.

Tekst jest udostępniony do wykorzystania w ramach dozwolonego użytku.

TWIERDZA SUOMENLINNA – NAJWIĘKSZE PRZEDSIĘWZIĘCIE KONSERWATORSKIE W FINLANDII

JAN LESZEK ADAMCZYK

HISTORIA I TOPOGRAFIA SUOMENLINNY

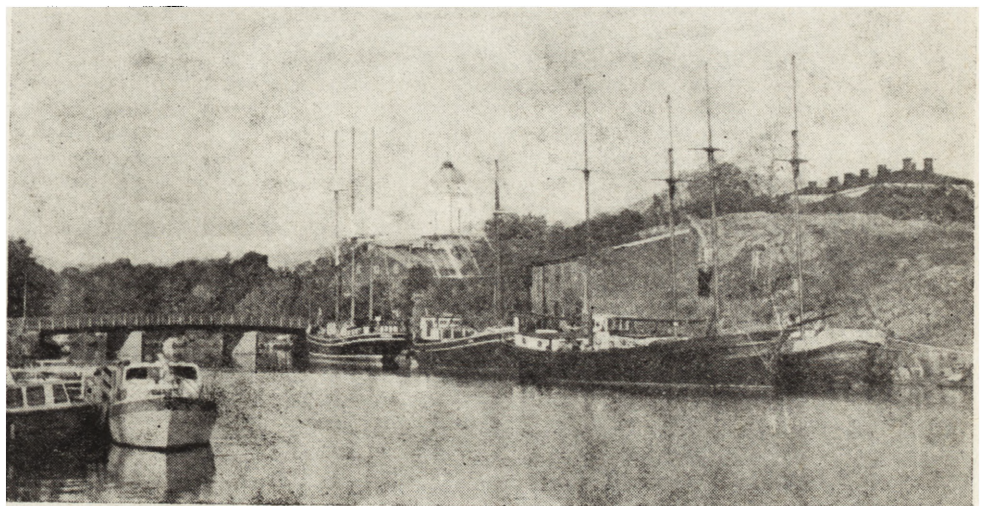
Dla historyka zabytki stanowią niezwykle cenny materiał poznawczy, który daje wyobrażenie o kształcie i stopniu rozwoju kultury. Dla społeczeństw, narodów są one świadectwem prawdy przekazywanych z pokolenia na pokolenie dziejów i w tym znaczeniu stają się regionalnymi, narodowymi lub cywilizacyjnymi pomnikami. Obcowanie z zabytkiem nie tylko bowiem zaspokaja ciekawość, lecz służy również kształtowaniu poczucia tożsamości. Ta właśnie emocjonalna więź narodu z jego pamiątkami skłania do podejmowania wysiłków dla ich odbudowy czy konserwacji. Tak się rzecz miała z odbudową zniszczonego przez wojnę Zamku Królewskiego w Warszawie. W takich wypadkach racje za wydatkowaniem pieniędzy na odbudowę lub rewaloryzację zabytku nie są na ogół kwestionowane. Emocjonalnemu traktowaniu własnej historii przypisać należy niekiedy obojętny lub nawet niechętny stosunek do powierzonych naszej opiece świadectw obcych kultur czy materialnych pozostałości obcego panowania. Tym bardziej więc – wydaje się – na uwagę zasługuje jedno z największych, jeżeli nie największe przedsięwzięcie konserwatorskie Finlandii, jakim jest obecnie rewaloryzacja szwedzkiej twierdzy w pobliżu Helsinek. Finlandia, począwszy od XII w., przez sześć stuleci była częścią Królestwa Szwecji. Budowa mocarstwowej Szwecji w XVII w. oznaczała dla Finów wyrzeczenia nie-

współmierne do ich sytuacji ekonomicznej. Słabo zaludniony, ubogi kraj opłacał podatkami efektywną, ale i kosztowną politykę królów szwedzkich, raz po raz wystawiał kontyngenty żołnierzy, którzy ginęli na polach bitew wojny trzydziestoletniej, wpisanego w naszą historię „potopu” i wielu innych kampanii wojennych. Szwecja nie była jednak w stanie utrzymać zbyt długo swej mocarstwowej pozycji. Szczyt szwedzkiej mocarstwowości przypada na okres wojny trzydziestoletniej, zakończonej w 1648 r.

W parędziesiąt lat później kolejnym carem Rosji został Piotr I. Zbudował on potęgę Rosji, która z czasem przerosła siły jej sąsiadów. Zainteresowanie Piotra I dostępem do Bałtyku oznaczało konflikt ze Szwecją, wszechwładnie panującą na tym morzu. Wojowniczą wyprawę Karola XII do Polski wykorzystał Piotr I, zdobywając twierdzę Nevanlinna u ujścia Newy, gdzie założył nową stolicę swojego państwa. Krok ten zapowiadał następne wojny, w których Rosjanie zainteresowani byli przesunięciem granicy imperium na północ, czyli jak najdalej od stolicy. Mogło to zostać urzeczywistnione jedynie poprzez zabór części bądź całego terytorium najdalej na wschód wysuniętej prowincji szwedzkiej – Finlandii, toteż stała się ona na długie lata teatrem wyniszczających ten kraj wojen. W 1713 r. w kolejnych zmaganiach wojny północnej, Rosjanie za-

1. Wyspa Iso Mustasaari od strony zatoki Tykistolahti, widok w kierunku cerkwi Aleksandra Newskiego (obecnie latarnia morska) (fot. W. Szczerba, 1983)

1. The Isle of Iso Mutasaari from the bay of Tykistolahti, view over an orthodox church of Alexander Newski (a lighthouse at present)



jęli południowo-wschodnią część Finlandii, a próba jej odbicia zakończyła się klęską Szwedów i utratą na blisko osiem lat całej prowincji. Dla Finów był to okres wyjątkowego chaosu, powszechnej demoralizacji, ponawianych kontrybucji, zniszczeń i upadku gospodarczego. Pokój zawarty w 1721 r. zwracał Królestwu Szwecji Finlandię, ale granica przebiegała teraz daleko od Petersburga. Klęska Szwedów w wojnie północnej uświadomiła im potęgę rywala, a także znaczenie Finlandii, jako terytorium buforowego w ewentualnych rozgrywkach.

Wówczas to generał Aksel Löwen opracował plan umocnienia wschodniej prowincji dwoma twierdzami: jedną przygraniczną, drugą w pobliżu Helsinek. Po śmierci Karola XII na tronie zasiadła jego siostra Ulryka Eleonora. Za jej panowania uległy rozszerzeniu uprawnienia parlamentu, bez którego udziału nie mo-

gły teraz zapisać najważniejsze decyzje, w tym również dotyczące spraw wojny i pokoju. Kiedy zaczęły w nim przeważać głosy domagające się odwetu, przystąpiono do formowania na nowo wojska w Finlandii i budowy przygranicznej twierdzy Hamina. W 1741 r., licząc na odzyskanie utraconych ziem, wypowiedziano wojnę Rosji. Wojna ta przybrała jednak inny od spodziewanego obrót. Prowadzona przez Szwedów nieudolnie zakończyła się zwycięstwem Rosjan, którzy, zajmując ponownie terytorium Finlandii, realizowali politykę pozyskiwania ludności fińskiej. Traktat pokojowy z 1743 r. zwracał Szwecji Finlandię, ale przesunął granicę w głąb kraju, w stronę Helsinek. Wnioski wyciągnięte z tej wojny doprowadziły w 1747 r. do podjęcia przez parlament szwedzki decyzji o budowie systemu fortyfikacji w pobliżu Helsinek. Powrócono tym samym do pomysłu Aksela Löwena. Realizację tego przedsię-



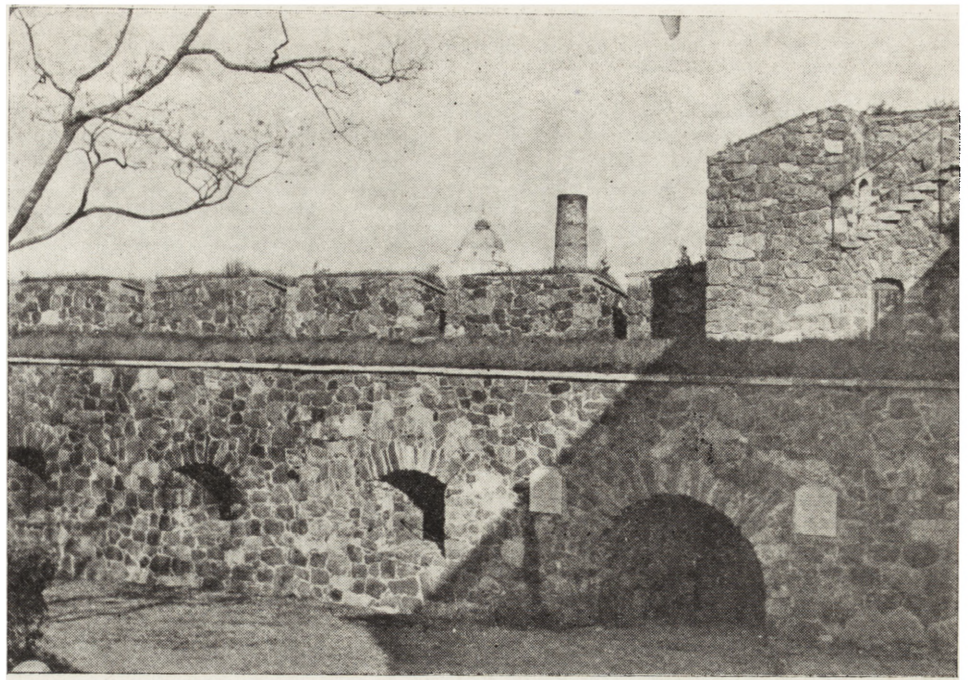
2. Wyspa Susisaari od strony zatoki Tykistolahti, podejście do fortu centralnego (fot. W. Szczerba, 1983)

2. The Isle of Susisaari seen from the bay of Tykistolahti, approach to the central fort



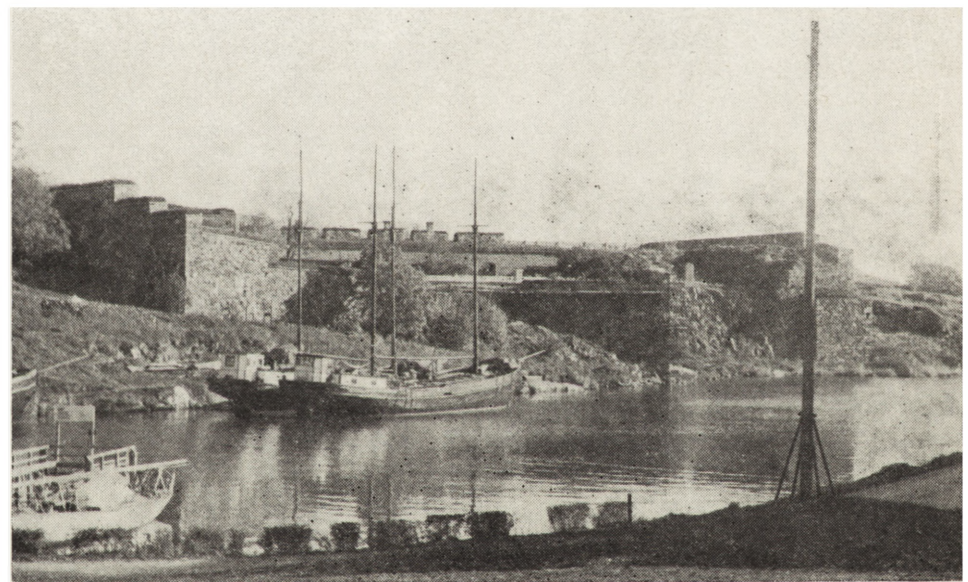
3. Widok na zatokę Tykistolahti, w głębi fort na południowym cypelu Iso Mustasaari (fot. W. Szczerba, 1983)

3. View on the bay of Tykistolahti; in the background – fort on the south promontary of Iso Mustasaari



4. Zatoka Tykistolahti, na pierwszym planie zabytkowe żaglowce – w przyszłości mieszkania (fot. W. Szczerba, 1983)

4. The Bay of Tykistolahti; in the foreground – old sailing ships, to be adapted in future for apartments



5. Wyspa Susisaari, fragment zamku (fot. W. Szczerba, 1983)

5. Susisaari Isle, part of the castle

wzięcia powierzono Augustynowi Ehrensvärdowi, oficerowi artylerii.

Wobec braku dostatecznych środków budowa twierdzy Sveaborg (fińskie Viapori) ciągnęła się długie lata. Ogołocona z fortyfikacji wschodnia granica państwa stanowiła usprawiedliwienie dla tak wysokich kosztów. Prowadzenie wojny bez twierdz, stanowiących bazy dla armii, wydawało się nierealne. Z drugiej strony, od czasów Piotra I trzeba było dzielić z Rosją panowanie w akwenie Zatoki Fińskiej. Należało się liczyć z możliwością desantu, a wybudowana przez Rosjan twierdza morska Kronsztad naruszała – jak to się dziś mówi – równowagę sił w tym rejonie. Niedawne wojny ujawniły strategiczne znaczenie archipelagu szkierów – skalistych wysepek wygładzonych przez lodowiec, którymi są wprost „upstrzone” wybrzeża Finlandii. Pomyślano więc o stworzeniu specjalnej flotyli statków przeznaczonych do jego obrony. Dlatego twierdza została pomyślana również jako baza morska dla wspomnianej flotyli. Projektant Sveaborgu stanął przed nie-

zwykle trudnym zadaniem. Należało układ miasta-twierdzy i bastionowych umocnień „wpisać” w pejzaż szkieców. Zamysł był śmiały ze względu na skalę przedsięwzięcia podjętego w krańcowo trudnych warunkach. Materiał, z którą należało się uporać, były przecież wystające z morza granitowe skały. Pierwotny projekt z 1747 r. przewidywał budowę połączonej twierdzy morskiej i lądowej. W tym celu zamierzano ufortyfikować Helsinki, okoliczne wyspy wraz z wyspami Susiluodot i przeobrazić odcinek rzeki Kruunuvuori w port wojenny. Początkowo prowadzono prace zgodnie z tym projektem. W 1750 r. dokonano w nim pierwszej korekty. Wstrzymano prace przy fortyfikacji Helsinek, które postanowiono zbudować w dalszej kolejności, a skoncentrowano siły i środki na Wyspach Susiluodot, gdzie przewidziano budowę zamkniętych twierdz. W 1774 r., po śmierci Ehrensvärda, nastąpiła kolejna zmiana projektu. Zrezygnowano ostatecznie z ufortyfikowania Helsinek, poprzestając na przeobrażeniu wysp Susiluodot w samodzielną twierdzę. Oznaczało to, że



6. Grób założyciela twierdzy Suomenlinna, szwedzkiego kapitana artylerii Augustyna Ehrensvärda (fot. W. Szczerba, 1983)

6. The tomb of Augustine Ehrensvärd, a Swedish captain of artillery, founder of the fortress of Suomenlinna



7. Elewacja południowo-zachodnia dawnej stoczni żaglowców w Fortcie Ehrensvärda na wyspie Iso Mustasaari (fot. W. Szczerba, 1983)

7. South-west elevation of the former shipyard of sailing ships in Ehrensvärd Fort on Iso Mustasaari

należało je również umocnić od północy, czyli od strony zatoki, u brzegów której leżały Helsinki, a cały system fortyfikacji wzmocnić i przystosować do nowej sytuacji. Twierdza mieściła dok i przystanie dla łodzi przystosowanych do operacji w rejonie archipelagu szkierów oraz miasto garnizonowe. Było to wówczas drugie co do wielkości miasto Finlandii. Część budowli fortecznych spełniała funkcje mieszkalne, np. kazamaty ukryte w barkach bastionów i łączących je kurtynach służyły jako koszary. Na pozostałą zabudowę twierdzy składać się miały budynki zgrupowane wokół otwartych placów. Z takich dziesięciu zaplanowanych bloków zabudowy zrealizowano tylko jeden. W tej sytuacji, we wnętrzu twierdzy wyrosło miasto drewnianych domów, wzniesionych prywatnie.

Budowa potężnej twierdzy Sveaborg, nazywanej Gibraltarem Północy, nie zmieniła zasadniczego stosunku

sił. To kosztowne przedsięwzięcie było rozpaczliwą próbą zażegnania groźby podziału państwa. W 1772 r. król Gustaw III przeprowadził zamach stanu, zapewniając sobie pełną władzę wykonawczą, czemu nie była w stanie przeszkodzić Rosja, zajęta rozbiorem Polski i wojną z Turcją. Rozbudował on flotę wojenną, licząc na odzyskanie przez Szwecję utraconej pozycji mocarstwa. Wojnę rozpoczął w 1788 r., planując opanowanie Petersburga drogą wodną. Plan ten upadł, a kolejne działania wojenne wykazały niemożność zrealizowania zaborczej polityki Gustawa III. W Finlandii związała się opozycja złożona z oficerów fińskich przeciwstawiających się królewskiej polityce, która rujnowała ich kraj. Napisali oni nawet list do Katarzyny II, w którym prosili o przywrócenie pokoju. Ten dosyć nieśmiały bunt, wyrażający się pisanie listów i petycji, został stłumiony, ale nie można było już wmówić Finom, że

Szwecja jest zdolna obronić ich kraj przed Rosją. Ostatecznie zabór Finlandii dokonał się w okresie wojen napoleońskich. Słaba militarnie Szwecja, zagrożona przez Danię, wycofała w 1808 r. wojsko z Finlandii. Pozostawiono jedynie obsadę dwóch twierdz, w tym Sveaborgu, które miały się bronić do czasu nadejścia pomocy. Nie tracąc okazji, Rosjanie bez trudu opanowali Finlandię. Największe wrażenie na Finach wywołała kapitulacja twierdzy Sveaborg, uważanej za nie do zdobycia. Pokój zawarty między Szwecją a Rosją w 1809 r. był formalnym uznaniem faktów dokonanych. Finlandia stała się częścią imperium Wszechrosji. W 1812 r. car Aleksander I, używający tytułu wielkiego księcia finlandzkiego, nakazał przeniesienie stolicy księstwa z Turku do Helsinek. Odtąd w twierdzy stacjonował stołeczny garnizon. Początkowo Rosjanie nie zamierzali umacniać przejętej przez nich twierdzy. Nie było ku temu powodów w okresie pokoju ustanowionego na Kongresie Wiedeńskim. Do budowy nowych umocnień przystąpili dopiero po wojnie krymskiej, pod-

czas której okręty angielskie i francuskie ostrzelały twierdzę, wyrządzając jej poważne szkody. Rozmieszczenie osiemnastowiecznych budowli fortecznych zdaje się wskazywać, że najbardziej obawiano się ataku od strony zatoki i sąsiednich szkierów, czyli od strony lądu. Rozwój artylerii wpłynął na weryfikację pierwotnych założeń. Fortyfikacje wznoszone w latach 1856–1908 sytuowano od strony morza, wzdłuż południowych i południowo-zachodnich brzegów Sveaborgu, a nawet na oddalonych od twierdzy szkierach. Po uzyskaniu niepodległości przez Finów zmieniono nazwę twierdzy na Suomenlinna, pod którą jest znana obecnie. Służyła ona armii fińskiej do 1972 r. Suomenlinna – to jak gdyby kilka ogniw naturalnego łańcucha wysp, który zamyka wejście do portu w Helsinkach. Wyspy wchodzące w skład zespołu dawnej twierdzy sąsiadują ze sobą, rozdzielone wąskimi przesmykami. Grupują się w dwóch równoległych szeregach na linii północny-zachód – południowy-wschód. Dwie największe z nich: Iso Mustasaari i Susisaari, dzieli na ca-



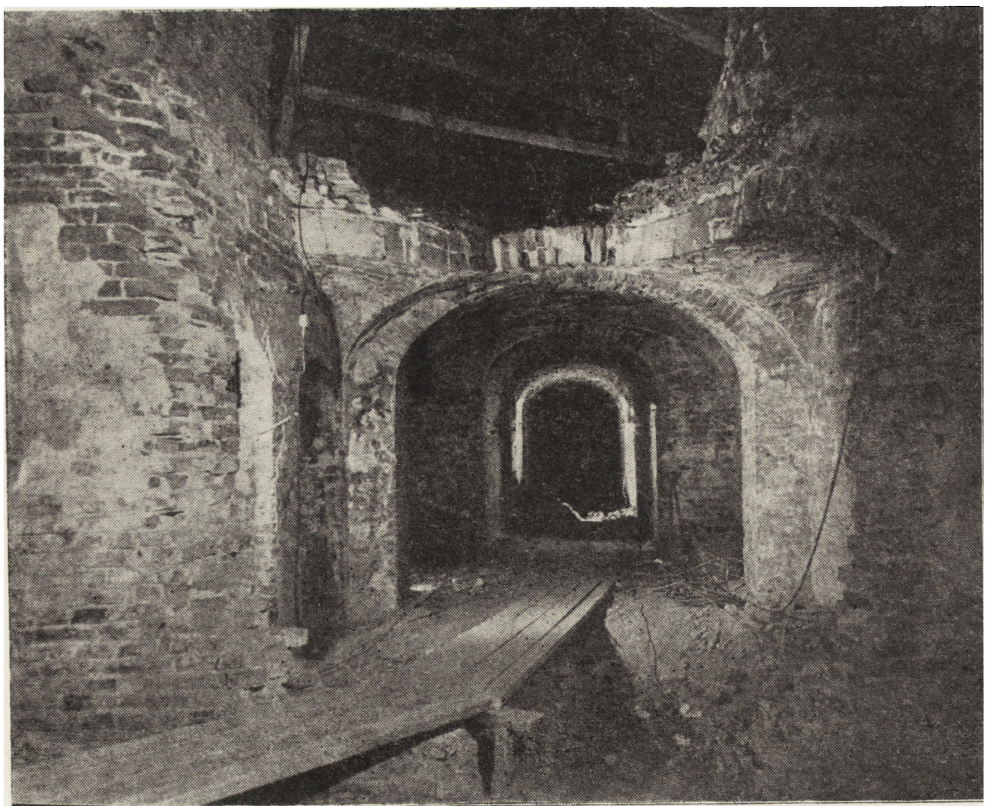
8. 9. Fort Ehrensvärda, budynek flankujący; główny magazyn na pierwszym piętrze (8) oraz korytarz na strychu (9) (fot. Suomenlinnan Hoitokunta)

8. 9. The building flanking the Fort of Ehrensvärda, the main magazine in the first floor (8) and a corridor in the loft (9)



10. Fort Ehrensvärda, pomieszczenia dawnej kuźni stoczniowej (fot. Suomenlinnan Hoitokunta)

10. Ehrensvärd Fort, rooms of a former shipyard forge



11. 12. Budynek w Fortcie Ehrensvärda obecnie użytkowany częściowo na mieszkania; elewacja północno-zachodnia (11) oraz zawalone sklepienia w korytarzu na drugim piętrze (12) (fot. Suomenlinnan Hoitokunta)

11. 12. The building in Ehrensvärd Fort, at present used partially as living accommodation; north-west elevation (11) and fallen ceiling in the corridor in the second floor (12)

tej ich długości przesmyk szeroki zaledwie na kilkadziesiąt metrów. Od północnego zachodu sąsiadują z nimi Pikku Mustasaari i Länsi-Mustasaari. Dalej znajduje się oddalona od pozostałych, niewielka Särkkä. Kustaanmiekka połączona obecnie z Susisaari skrawkiem lądu, jeszcze w XVIII w. była odrębną wyspą. W sumie jest to około 1,7 km² lądu. Zaludnia go około 900 stałych mieszkańców. Liczba ta mogłaby wzrosnąć, ale od osiedlenia się na wyspach odstrasza głównie klimat, którego surowość odczuwa się dotkliwie zimą.

Z wyjątkiem Särkki, wyspy są ze sobą spięte mostami. Na Iso Mustasaari znajduje się przystań dla promów, utrzymujących regularną komunikację z Helsinkami. Wyspa ta, długa na 860 m, liczy w najszerszym miejscu 440 m. Jej północny, północno-wschodni oraz wschodni brzeg obrysowany jest linią umocnień. Dwa osiemnastowieczne forty (Ehrensvärda i Hessensteina) osłaniają przesmyk oddzielający wyspę od sąsiedniej Susisaari. Podobnie jak pozostałe osiemnastowieczne budowle forteczne Suomenlinny, są to wzniesione z kamienia fortyfikacje o narysie bastionowym z kazamatami. Środek dość obszernego placu, zabudowanego po części osiemnastowiecznymi budynkami, wyznacza dawna cerkiew Aleksandra Newskiego, przebudowana w latach 1922–1928 na kościół. Z placem tym sąsiaduje od wschodu kwartał budynków mieszkalnych z pierwszej połowy XIX w., przeciwległe zaś krańce wyspy zajmują kwartały drewnianej zabudowy. Są tu również dwie zabytkowe przystanie dla łodzi. Bardziej zwarta w kształcie Susisaari ma około 760 m długości. Jej powierzchnię zajmuje w połowie potężny osiemnastowieczny fort, którego elementem jest nie zrealizowany do końca zamek. Fort ten osłania przeciwległy brzeg przesmyku oraz basen dokowy. Rozbudowany plan tej fortecy, z licznymi bastionami, ravelinem i ciągiem kazamatów, wskazuje na ważną funkcję, jaką spełniał on w systemie obronnym Suomenlinny. Z tego samego okresu pochodzi fort na wschodnim wybrzeżu Kustaanmiekkki, wyspy w kształcie zbliżonej do kwadratu o bokach mierzących około

330 m. Fort ten strzegł przesmyku dzielącego ją od sąsiedniej wyspy w łańcuchu szkierów. Pozostałe wyspy są znacznie mniejsze. Ich długość waha się od 260 do 440 m, szerokość zaś – od 100 do 240 m. W obrębie osiemnastowiecznych fortyfikacji Pikku Mustasaari mieści się funkcjonująca do dnia dzisiejszego szkoła marynarki wojennej, podtrzymująca militarne tradycje Suomenlinny. Z przewidzianej oryginalnym projektem zabudowy Länsi-Mustasaari zrealizowano jedynie kilka budynków. Usytuowanie ufortyfikowanej wysepki Särkkä pośrodku przejścia do portu w Helsinkach zdaje się tłumaczyć jej pierwotną funkcję. Wzdłuż południowych i południowo-zachodnich brzegów wysp Kustaanmiekka, Susisaari i Länsi-Mustasaari ciągną się fortyfikacje zbudowane przez Rosjan w drugiej połowie XIX w. Zdecydowana większość historycznych obiektów Suomenlinny dotrwała do dnia dzisiejszego.

Już w 1919 r. Kustaanmiekka i Susisaari zostały oficjalnie zaliczone do zabytków. Dopiero jednak w 1969 r. powołano komitet, którego zadaniem było przygotowanie wstępnego projektu zagospodarowania Suomenlinny. Projekt ten ukończono w 1972 r. Następnie podporządkowane Ministerstwu Oświaty Museovirasto (odpowiednik naszego Zarządu Muzeów i Ochrony Zabytków) powołało zespół projektantów pod kierownictwem Erkki Kairamo, który miał się zająć opracowaniem szczegółowego projektu rewaloryzacji całego zespołu oraz każdego obiektu z osobna. Przystępując do opracowania projektu sformułowano założenia wyjściowe. Uznano więc, że Suomenlinna jest w całości obiektem historycznym, który powinien być zachowany dla przyszłych pokoleń. Ponieważ dotychczasowe środki przeznaczone na remonty są zbyt małe, by zahamować proces popadania budynków w ruinę, stwierdzono, iż podstawowym kryterium uzasadniającym podjęcie prac remontowych powinna być historyczna wartość obiektu.

*mgr Jan Leszek Adamczyk
PP PKZ – Oddział w Kielcach*

THE HISTORY AND TOPOGRAPHY OF SUOMENLINNA

The rehabilitation of a seaside fortress of Suomenlinna (Sveaborg in Swedish) is now one of the biggest conservation undertakings in Finland. For centuries Finland was a province of the Kingdom of Sweden. The forcing out of the Swedes and the invasion of Finland by Russia was one of the most dramatic periods in the history of the country. Most probably it is for that reason that a fortress built by the Swedes, a witness of those events, is considered by the Finns as a monument of their own history.

The history of Suomenlinna began in 1747, when the Swedish Parliament decided to build a seaside fortress near Helsinki. Its task was to stop Russian expansion deep into Finland. A powerful seaside fortress comprising the port, dockyard and garrison town was built under direction of Augustyn Ehrensvärd, with great expenditure of labour and mate-

rial. It was situated on several rocky islets, in an archipelago of skerries near Helsinki. A gradual weakening of Sweden went along with a continuous strengthening of Russia's might. Power ambitions of the two rivals brought about numerous conflicts and an inescapable victory of the stronger could not be stopped by constructing even the biggest fortress. In 1808 Russia finally annexed Finland. The fortress of Sveaborg, regarded as unconquered, surrendered also. Helsinki, situated in its vicinity, became the capital of a new province of the empire. After Finland had regained its independence the fortress of Sveaborg got renamed into Suomenlinna and it was used by the army until 1978. Plans for the rehabilitation of Suomenlinna islands worked out in the seventies are aimed at transforming them into a cultural and recreational centre.