

Ryszard Brykowski

Podzwonne dla niektórych drewnianych cerkwi

Ochrona Zabytków 39/3 (154), 208-219

1986

Artykuł został zdigitalizowany i opracowany do udostępnienia w internecie przez Muzeum Historii Polski w ramach prac podejmowanych na rzecz zapewnienia otwartego, powszechnego i trwałego dostępu do polskiego dorobku naukowego i kulturalnego. Artykuł jest umieszczony w kolekcji cyfrowej bazhum.muzhp.pl, gromadzącej zawartość polskich czasopism humanistycznych i społecznych.

Tekst jest udostępniony do wykorzystania w ramach dozwolonego użytku.

PODZWONNE DLA NIEKTÓRYCH DREWNIANYCH CERKWI

Z zabytkowej mapy kraju ubyły ostatnio kolejne zabytki drewnianej architektury sakralnej. Upamiętnienie ich na lamach „Ochrony Zabytków” wydaje się tym istotniejsze, że nie były one dotąd, poza nielicznymi wzmiankami, szerzej omawiane w literaturze naukowej i konserwatorskiej. Ponadto różne przyczyny ich zniszczenia dostarczają materiału, który będzie niewątpliwie wzięty pod uwagę przez Generalnego Konserwatora Zabytków w kształtowaniu wytycznych dla ochrony coraz bardziej zmniejszających się zasobów drewnianej architektury i budownictwa w naszym kraju.

1. Dnia 28 maja 1984 r. o godzinie 22.20 ogień ogarnął drewnianą, niegdyś filialną, cerkiew Opieki NP Marii w miejscowości Załęże (d. Załuże) w pobliżu Lubaczowa (woj. przemyskie). Po 20 minutach zabytku już nie było¹. Przeszedł istnieć nie tylko zabytek architektury, wraz z nim spaliło się całe bogate wyposażenie². Straty materialne można oszacować na wiele milionów złotych, straty kulturowe są niewymierne. Są tym większe, że zabytek nie był „ruszony ręką konserwatora”, więc dla badacza jego autentyczność była wyjątkowa i niepowtarzalna. Tymczasem badań takich nie przeprowadzono, brak też szczegółowych opisów i inwentaryzacji pomiarowej.

Według schematyzmów Kościoła Unickiego cerkiew wzniesiona została w 1700 r. i datę tę przyjęto w dokumentacji konserwatorskiej³. Była to budowla konstrukcji zrębowej, zwęglowana na obłap (prezbiterium i nawa) oraz rybi ogon (babiniec), z podwaliną posadowioną w narożach na kamieniach oraz drewnianych peckach pomiędzy nimi. Trójdzielną, złożoną z trzech kwadratów: prezbiterium, nawy i babinca. Prezbiterium było z nich najmniejsze i najniższe, zaś babiniec tylko nieco niższy od nawy, dorównywał jej szerokością. Namiotowy, łamany dach-kopuła konstrukcji zrębowej przykrywał nawę; wewnątrz kopuła wzmocniona była „rusztowaniem” utworzonym z sześciu ściągów. Z kolei nad babiniec znajdowała się spłaszczona ośmiopłaciowa kopuła przykryta dwuspadowym dachem, a nad prezbiterium – strop. Czy był on pierwotny, czy też wprowadzony wtórnie w czasie jakiegoś remontu, nie wiadomo; można jedynie domniemywać, że pierwotnie mogła tu być zrębowa namiotowa kopuła, odpowiednik formy dachu⁴. Namiotowe dachy-kopuły nad nawą i prezbiterium wieńczyły czteroboczne wieżyczki: nad prezbiterium przykryta stożkowo (forma niewątpliwie pierwotna), nad nawą namiotowo (zapewne przykrycie to pochodziło z okresu późniejszego). Dach babinca wieńczyła sześcioboczna, niska i przysadzista wieżyczka, ze strzelistym dachem namiotowym. Pod okapem dachu prezbiterium znajdowały się profilowane gzymsy; pod dolnym okapem dachu nawy – zaczepy: cztery od południa, dwa od północy i jeden od wschodu (umieszczony w południowo-wschodnim narożniku). Czy wszystkie zaczepy spełniały funkcję konstrukcyjną, czy też niektóre z nich miały tylko rolę dekoracyjną, trudno obecnie po spaleniu się zabytku ustalić. Zwłaszcza, że pierwotnie, jeśli miały pełnić funkcję konstrukcyjną, musiało ich być więcej. Na

zewnątrz cerkiew okrywało zadaszenie wsparte na wysuniętych uskokowo i ozdobnie potraktowanych belkach zrębu; ściany poniżej zadaszenia były odsłonięte, powyżej obite gontem. Nawa była oświetlona dwoma oknami od południa i jednym od północy, to ostatnie okno było, jak się wydaje, późniejszego pochodzenia. Dachy, dachy-kopuły i zadaszenia były ostatnio kryte blachą, pierwotnie gontem, podobnie jak i nadokienniki.

Analizując strukturę cerkwi na podstawie istniejących fotografii, można domniemywać, że dzieje budowlane

¹ Według relacji proboszcza miejscowej parafii rzymskokatolickiej.

² Obejmowało ono: 1) ikonostas pochodzący z XVIII w. (może z drugiej połowy tego stulecia), zachowany w całości, choć częściowo rozmontowany, z niektórymi ikonami starszymi, niewątpliwie z wcześniejszego ikonostasu, np. ikona Chrystusa Pantokratora; 2) fragmenty starszego ikonostasu z XVII w.: ikony koronacji Matki Bożej i Rodowodu Marii z dwoma ozdobnymi ażurowymi uszakami oraz przedstawienia nie rozpoznanych świętych (kobiety i mężczyźni), zawieszane przy ikonostasie; ikony Pokrowy (Matka Boka Dobrej Opieki) i św. Mikołaja Bpa, obie w ozdobnych obramieniach, przekształcone na ołtarzyki; nad ikoną Pokrowy ikona Chrystusa „nie ręką ludzką wykonana” (mandylion) oraz siedem ikon umieszczonych na chórze muzycznym (z nich sześć z rzędu „prazdników”, m.in. Zwiastowanie); 3) ołtarzyk w prezbiterium z obrazem koronacji Matki Boskiej z pierwszej połowy XVIII w., oparty niewątpliwie na starszych zachodnioeuropejskich wzorach; 4) obraz Sądu Ostatecznego z drugiej połowy XVIII w.; 5) obrazy czterech Ewangelistów z ok. 1861 r.; 6) feretron z obrazem Pokrowy, zapewne z pierwszej połowy XIX w.; 7) krzyż procesyjny z XVIII w., drewniany; 8) krzyż procesyjny z początku XIX w., metalowy; 9) dwa krzyże ołtarzowe z XIX w.; 10) cztery lichtarze z XVIII w., drewniane; 11) świecznik wiszący z XVIII w., kryształowy; 12) lampka wieczna wisząca z XIX w. (?) cynowa; 13) kociołek na wodę z XVIII w., miedziany; 14) księga cerkiewna z pierwszej połowy XIX w., Wnętrze nawy pokryte było polichromią o motywach architektonicznych, roślinnych i ornamentalnych rokokowych, wykonaną zapewne w końcu XVIII lub na początku XIX w. Rokokowy ornament tworzył ramę dla pięciu obrazów malowanych na płótnie i naklejonych na ściany: południową – 15) Ukrzyżowanie; 16) Zdjęcie z krzyża; północną – 17) św. Barbara, 18) św. Jerzy; 19) Złożenie Chrystusa do grobu; w ramach klasycystycznych na ścianie południowej; 20) Chrystus w Ogrójcu; 21) Trzech Hierarchów; na ścianie północnej: 22) Ostatnia Wieczerza; 23) Matka Boska z Dzieciątkiem; wszystkie obrazy datowane na rok 1861 lub ok. 1861, wydają się jednak wcześniejsze (może 1801 r.), współczesne polichromii lub polichromia jest tak późna; z nich obraz Matki Boskiej z Dzieciątkiem najpóźniejszy lub gruntownie przemalowany (na obrazie napis, podobnie jak na obrazie św. Barbary nie do odczytania); poz. 4, 5, 7–11, 13, 14 wymienione i datowane na podstawie kartoteki zabytków ruchomych w Ośrodku Dokumentacji Zabytków, karty opracowane w 1968 r. przez Antoniego Stelmacha; datowanie poz. 15–23 na 1861 lub ok. 1861 r. według A. Stelmacha.

³ Np. *Schematyzm greko-katolickiego duchowstwa złączonych eparchii peremyskiej, sambirskiej i sjanińskiej na boży rik 1934*, Przemysł 1934, s. 137; także: karta ewidencyjna tzw. zielona karta, wykonana w 1959 r. przez B. Kleszczyńską (Ośrodek Dokumentacji Zabytków). Natomiast Tadeusz Spiss (*Wykaz drewnianych zabytków i cerkwi w Galicji*, Lwów 1912, s. 27) podaje rok 1770, co można tłumaczyć bądź błędem, bądź datą ewentualnego remontu przyjętą za budowę nowego obiektu.

⁴ Kopuła ta w rzeczywistości mogła istnieć aż do pożaru, ale w jakimś momencie została przesłonięta stropem.

1. Zależe (d. Zaluże), dawna cerkiew filialna greckokatolicka Opieki NP Marii; wzniesiona w 1700 r. (może wcześniej), z późniejszym babińcem (zapewne z 1770 r.): A – widok od południowego wschodu; B – widok od północnego wschodu (fot. J. Szandomirski, 1965; zbiory ODZ)

1. Zależe (f. Zaluże), a former branch Greek-Catholic Uniate church of Our Lady's Protection, raised in 1700 (or earlier), with a later chuarch porch (most probably from 1770): A – view from the southern east; B – view from the northern east



A



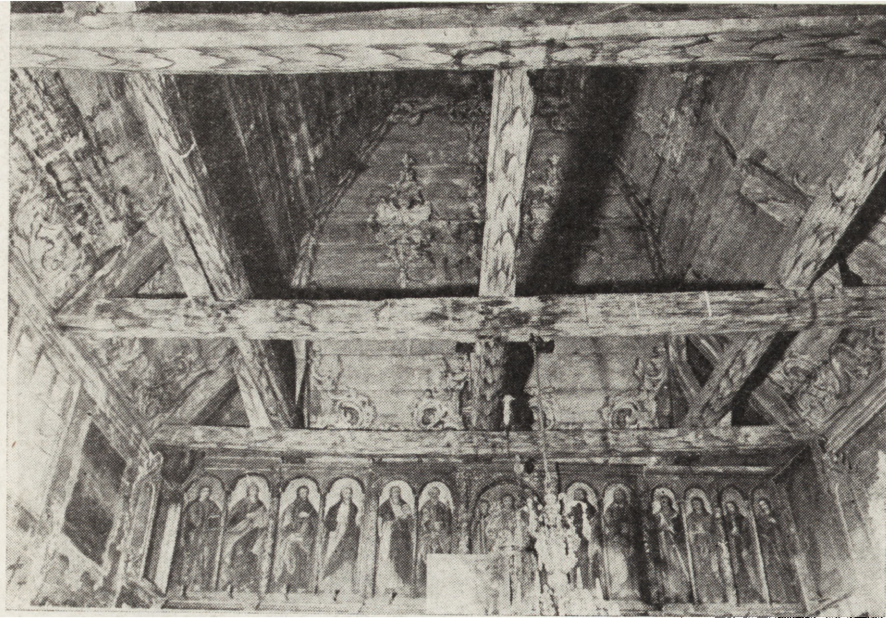
B

zabytku były bardziej złożone od powszechnie dotąd przyjmowanych. Prezbiterium i nawa stanowią tu najstarszą, pierwotną część cerkwi, natomiast babińiec (różni go od pozostałych członów sposób zwęglowania, forma kopuły i dachu kryjącego tę kopułę, wymiary) został niewątpliwie wniesiony w okresie późniejszym, na miejscu poprzedniego, zbliżonego rozmiarami i bryłą do prezbiterium⁵.

Cerkiew w Zależu (Zalużu) przed przebudową (nowy poszerzony babińiec) klasycznie trójdzielna (tzn. każdy człon był zbliżony do kwadratu, a z nich środkowa nawa była szersza) oraz trójkopułowa (trójwierchowa) o konstrukcyjnych i dekoracyjnych elementach archaizujących (zwęglowanie na obłap, posadowienie na

peckach, zrębowe namiotowe kopuły, kratownicowy system ściągów w nawie, zapewne połączony z zaczepami, dekoracyjne opracowanie wysuniętych belek), prezentowała, bez względu na czas, w którym powstała, najstarszą i niegdyś powszechnie występującą pomiędzy Dnieprem i Sanem odmianę drewnianej świątyni Kościoła Wschodniego. Drugim typem tej odmiany są cerkwie trójdzielne, jednokopułowe (jednowiercho-

⁵ Przebudowa babińca, połączona z modernizacją cerkwi (nowy ikonostas, strop w prezbiterium itp.), mogła nastąpić właśnie w 1770 r. (zob. przypis 3); nawa i prezbiterium mogą być wzniesione nawet przed 1700 r.



A

2. Zależe (d. Zaluże), dawna cerkiew greckokatolicka: A – fragment kopuły nawy; B – wnętrze – widok na ikonostas; C – wnętrze – widok na babiniec; D – wnętrze – ściana południowa; E – wnętrze – ściana północna (fot. J. Szandomirski, 1965; zbiory ODZ)

2. Zależe (f. Zaluże), a former Greek Catholic Uniate church: A – detail of the dome of the nave; B – interiors – view upon the iconostas; C – interiors – view upon the church porch; D – interiors – the south wall; E – interiors – the north wall



B



C



D



E

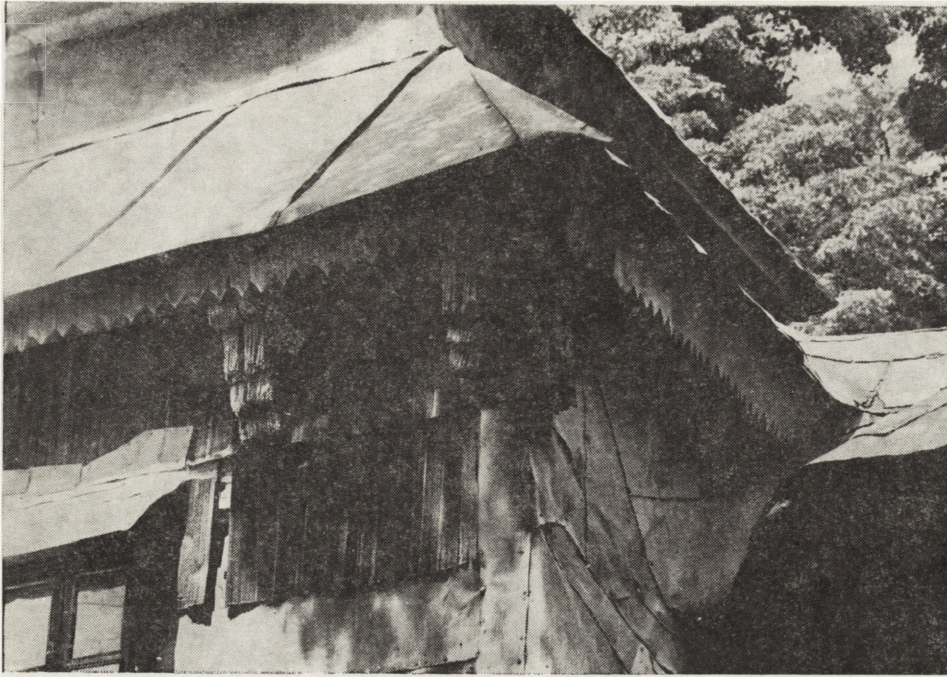
we), których najstarsze przykłady zachowały się w Potyliczu (1502) i Radrużu (zapewne XVI w.). Najpewniej dopiero w ciągu XVII stulecia zaczęły pojawiać się pierwsze cerkwie trójdzienne, z rzeczywistymi sklepieniami czaszami (trój- lub jednokopułowe), a nie namiotowymi dachami-kopułami (wierchami), kształtowane zresztą początkowo także w konstrukcji zrębowej.

2. Unicka cerkiew parafialna Św. Michała Archanioła w Lutowiskach (woj. krośnieńskie) po wojnie (po 1947 r.) była tylko okresowo użytkowana dla celów kulturowych, potem dość krótko jako magazyn zboża; lata całe opuszczona i nie zabezpieczona stopniowo ulegała naturalnemu procesowi destrukcji. W drugiej połowie lat sześćdziesiątych wymagała remontu. Przeprowadzony wówczas byłby ocalił zabytek. Prace takie rozpoczęto w 1971 r. staraniem Okręgowego Konserwatora Zabytków w Przemyślu mgr Marii Ziębińskiej. Zostały jednak niebawem przerwane z braku funduszy (ich dopływ wstrzymała interwencja „na wyższym szczeblu”, a stan zachowania budynku z nie zabezpieczoną wyrwą w ścianie (strona południowa) pogarszał się coraz szybciej. Wraz z utworzeniem powiatu bieszczadzkiego z siedzibą w Lesku i powołaniem Powiatowego Konserwatora Zabytków rozpatrywano na posiedzeniu Rady Dóbr Kultury tego powiatu różne formy użytkowania świątyni, poczynając od stacji turystycznej, a kończąc na pomieszczeniu ekspozycyjnym dla plastyków lub fotografików rzeszowskiego oddziału⁶. Niestety, z projektów zagospodarowania zabytku nic nie wyszło. Wobec pogarszającego się z biegiem lat

stanu technicznego budowli Wojewódzki Konserwator Zabytków w Krośnie wprowadzić nie odważył się podjąć decyzji – nie mając użytkownika – o remoncie zabytku „in situ”, co byłoby wówczas najwłaściwszym rozwiązaniem, ale chcąc go ratować przekazał cerkiew Kościołowi Rzymskokatolickiemu, wyrażając równocześnie zgodę na przeniesienie jej do niedalekiego Dwernika. Przeniesieniem w 1980 r. zajęła się parafia dwernicka. Wojewódzki Konserwator Zabytków jednak nadzoru nie dopełnił, więc rezultat tej działalności ilustrują najlepiej fotografie. Można oczywiście spierać się na temat słuszności samej decyzji w odniesieniu do omawianego zabytku⁷, stanowiącego niegdyś u wrót Bieszczad silną dominantę krajobrazową. Można też zastanawiać się nad możliwościami Wojewódzkiego Konserwatora Zabytków w zakresie realizacji

⁶ Przed 1971 r. obiekt przejęty został przez PTTK, projektowano tu również (1975–1976) urządzenie ekspozycji poświęconej GOPR-owi w Bieszczadach (por. R. Brykowski, M. Czajnik, *Dodatkowe informacje do wykazu cerkwi powiatu bieszczadzkiego*, maszynopis, 1974; R. Brykowski, T. Jurasz, *Notatka informacyjna dot. stanu zachowania nie zagospodarowanych cerkwi zabytkowych położonych na terenie Bieszczadów wraz z propozycjami ich przyszłego użytkowania*, maszynopis, 1976; obydwie maszynopisy w MKiS oraz WKZ w Krośnie).

⁷ Wojewódzki Konserwator Zabytków w Krośnie uważa bowiem, że „była to jedyna możliwość uratowania tego obiektu”; por. Z. Gil, *Ochrona zabytków w województwie krośnieńskim w latach 1975–1981*, „Ochrona Zabytków”, nr 3–4, 1982, s. 239.



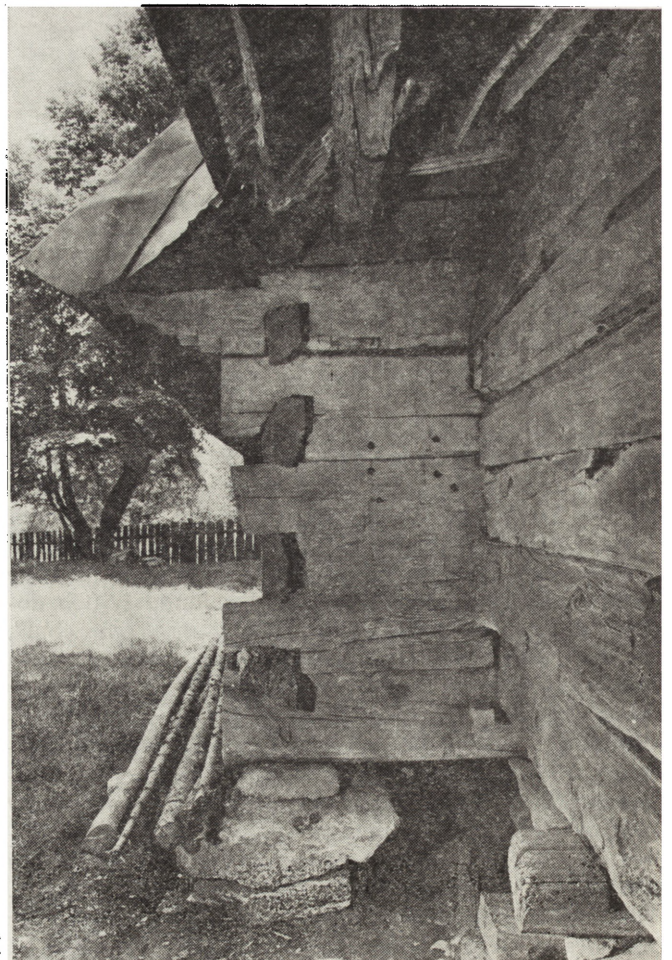
3. Załęże (d. Załuże), dawna cerkiew greckokatolicka: A – zaczepy nawy od południa; B – narożnik południowo-wschodni prezbiterium; C – narożnik południowo-wschodni nawy (fot. J. Szandomirski, 1965; zbiory ODZ)

3. Załęże (f. Załuże), a former Greek Catholic Uniate church: A – attachments of the nave from the south, B – a south-eastern quoin of the presbytery, C – a south-eastern quoin of the nave

A



B



C



A

B

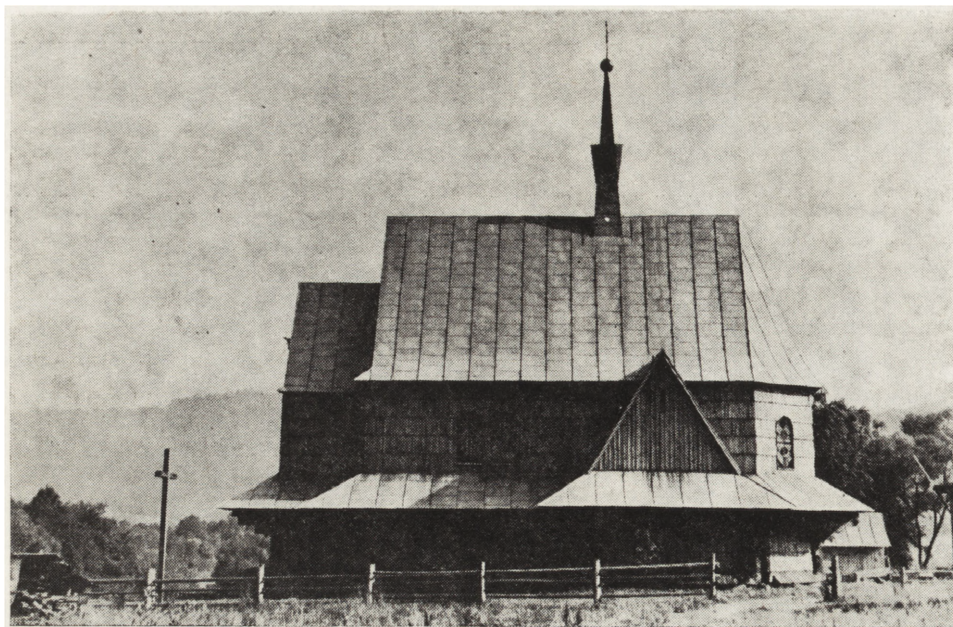
4. Zaluże (d. Zaluże), dawna cerkiew greckokatolicka, fragmenty wcześniejszego ikonostasu: A – ikony Pokrowa i mandylion z XVII w.; B – ikona św. Mikołaja z XVII w. (fot. J. Szandomirski, 1965; zbiory ODZ)

4. Zaluże (f. Zaluże), a former Greek Catholic Uniate church, details of the earlier iconostas: A – Pokrov's ikons and a ver-nicle from the 17th century, B – an 17th century St Nicolaus' icon



5. Lutowiska, dawna cerkiew parafialna greckokatolicka Św. Michała Archanioła; wzniesiona w 1898 r., widok od zachodu (fot. R. Brykowski, 1967)

5. Lutowiska, a former parish Greek Catholic Uniate church of St Michael Archangel, built in 1898, view from the west



6. Dwernik, dawna cerkiew z Lutowisk po przeniesieniu (fot. B. Martyniuk, 1983)

6. Dwernik, a former Uniate church at Lutowiska after its transfer

ustawy o ochronie zabytków, zwłaszcza z drewna wzniesionych. Pozostanie jednak faktem, że to, co zrobiono z „Lutowisk” w Dwerniku, jest totalnym zaprzeczeniem działań na rzecz ochrony zabytków oraz że zabytkowa cerkiew z Lutowisk, znana setkom tysięcy turystów przemierzających w ciągu ostatnich 25 lat Bieszczady, przestała istnieć.

Cerkiew w Lutowiskach, wzniesiona w 1898 r., reprezentowała jeden z kierunków narodowego stylu ukraińskiego w architekturze, prądu charakterystycznego dla poczynań twórczych elit polskich, ukraińskich, rosyjskich czy czeskich przełomu obu ostatnich stuleci. Kierunku, który na obszarach unickich usiłował połączyć nowatorstwo z miejscową tradycją.

Nowe tendencje w architekturze – poszukiwanie form dla wyrażenia stylu narodowego przez poszczególne grupy etniczne – było wyrazem budzącej się w XIX w. coraz żywiej i powszechniej świadomości narodowej. Przejawiała się ona m.in. w dążeniu do ochrony ludowej kultury, uważanej za podstawowy składnik pierwotnego, nieskażonego dziedzictwa narodowego. Liczne wystawy przemysłowe o zasięgu europejskim, krajowym i lokalnym, popierające i propagujące rękodzieło i sztukę ludową, wystawy etnograficzne i muzealnictwo pod otwartym niebem, w połączeniu z ówczesnymi prądami intelektualnymi i politycznymi, odegrały podstawową rolę. Wrzenie polityczne było szczególnie żywe w Małopolsce Wschodniej (Galicja Wschodnia), gdzie rozpoczął się w tym czasie proces samoprzekształcania się Rusinów w Ukraińców. W tym to środowisku, przy udziale ruskich i ukraińskich profesorów i studentów Politechniki Lwowskiej, rozpoczął się, analogiczny do reprezentowanego u nas przez Stanisława Witkiewicza, proces poszukiwania stylu narodowego w sztuce. Jest rzeczą charakterystyczną, że w poszukiwaniach tych zerwano z wielowiekową budowlaną tradycją cerkiewnej architektury ziem kręgu kulturowego Rzeczypospolitej przedrozbiorowej (układ wzdłużny, trójdzielny, trój- lub jednokopułowy), stosowaną zarówno przez cerkiew unicką, jak i cerkiew prawosławną. Sięgnięto natomiast do wzorów obcych (pomijając zagadnienie cerkwi huculskich), kanonicznie przyjętych

w pierwszej połowie XVII w. przez Prawosławny Patriarchat Trzeciego Rzymu – tzn. do krzyża greckiego w rzucie i pięciu kopuł w bryle. Reprezentowany przez cerkiew w Lutowiskach wariant jednego z kierunków tego prądu stanowi ogólnie pośrednie. Cerkiew założona została wprawdzie na krzyżu greckim, ale w jego układzie mimo wszystko zachowano akcenty podłużne (nieco mniejsze ramiona boczne o świątyniach podobnie jak prezbiterium narożnikach, zakrystie), spotęgowane w bryle trzema okazałymi ośmiopłociovymi kopułami na wydatnych tamburach, usytuowanymi na osi wzdłużnej. Do „piątygławia” nawiązano wieńcząc dachy ramion bocznych niewielkimi pozornymi wieżyczkami latarniowymi, analogicznymi do pozornych latarni kopuł. Kierunek ten propagowano na omawianym obszarze usilnie. Świadczą o tym wzniesione w niedalekim od Lutowisk sąsiedztwie dwie bliźniacze cerkwie w miejscowościach Lipie (1900) i Bystre (1902). Od cerkwi w Lutowiskach różnią się one jedynie skalą i niektórymi drugorzędnymi szczegółami architektonicznymi.

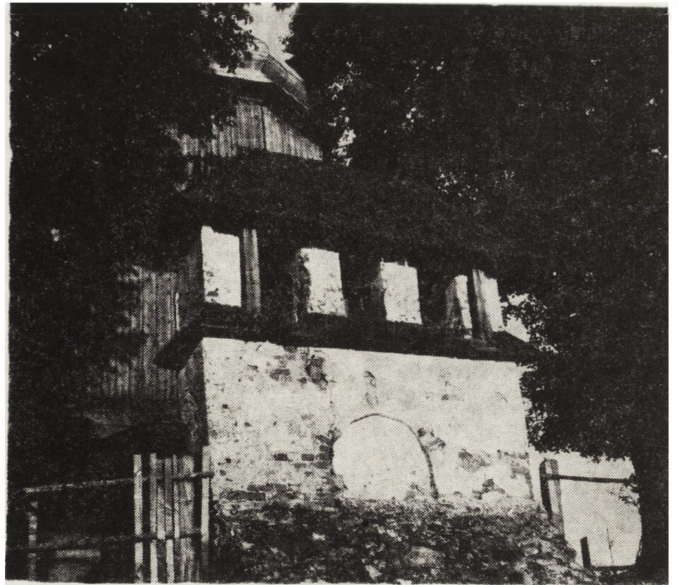
Sądzić należy, że na tym obszarze, bardzo silnie związanym wówczas z cerkwią unicką, liczone się z konieczności z miejscową tradycją (przyzwyczajeniami i konserwatyzmem mieszkańców). Ta sytuacja powtórzyła się jeszcze wyraźniej w znacznie późniejszej cerkwi z Paniszczewa (1925)⁸.

3. Cerkiew parafialna greckokatolicka Matki Boskiej w Lipiu (woj. krośnieńskie) już nie istnieje. Spalona

⁸ Datowanie omawianych cerkwi na podstawie: *Zabytki architektury i budownictwa w Polsce. Woj. rzeszowskie*, z. 13 (opr. R. Brykowski), Warszawa 1973, s. 4, 8–9, 12; *Katalog Zabytków Sztuki w Polsce. Województwo krośnieńskie* (pod redakcją E. Snieżyńskiej-Stolotowej i F. Stolota); *Lesko, Sanok, Ustrzyki Dolne i okolice* (opr. autorskie E. Snieżyńska-Stolotowa i F. Stolot, wstępna inwentaryzacja R. Brykowski i K. Kutrzebiana), Warszawa 1982, s. 9, 52–5, 80 (opisy cerkwi zamieszczone w katalogu nie zawsze są zgodne z podanymi w niniejszym opracowaniu).



A



B

7. Lipie, dawna cerkiew parafialna greckokatolicka Matki Boskiej; wzniesiona w 1900 r.: A – widok od północnego zachodu (fot. R. Brykowski, 1955); B – bramka przy cerkwi (fot. R. Brykowski, 1955); C – bramka po remoncie (fot. W. Wolny, 1977; zbiory IS PAN)

7. Lipie, a former parish Greek Catholic Uniate Church of Our Lady, built in 1900; A – view from the north west, B – a gate by the church, C – a gate after the repair



C

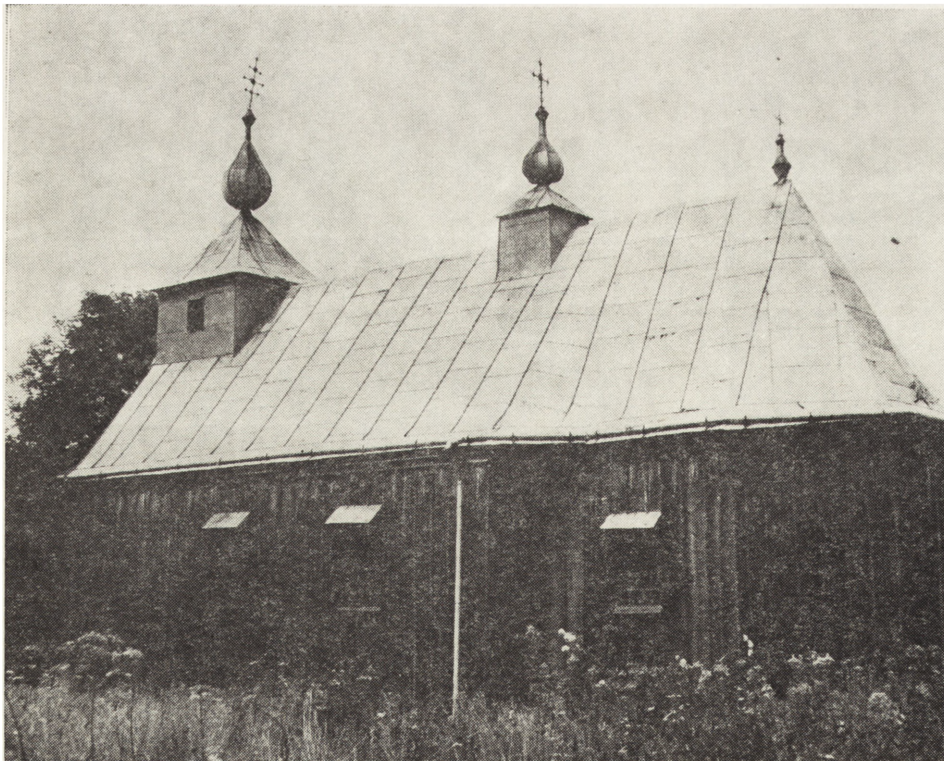
8. Paniszców, dawna cerkiew parafialna greckokatolicka Św. Paraskewy; wzniesiona w 1925 r., widok od północnego wschodu (fot. R. Brykowski, 1955)

8. Paniszców, a former Greek Catholic Uniate church of St Paraskeva, built in 1925, view from the north east





A



B

została w 1980 r. Pozostała po niej jedynie parawanowa dzwonnica bramna z ubiegłego stulecia, remontowana przed 1977 r., z zatarciem cech zabytku.

Wszystkie trzy wymienione cerkwie – Lutowiska, Lipie, Bystre – wykonane zostały na podstawie obrysu architekta (może tego samego obrysu) przez ciesielskie

zespoły reprezentujące wysoki poziom techniczny. To też otoczenie opieką ostatniej zabytkowej budowli – nie użytkowanej cerkwi w Bystrem – jest pilnym zadaniem dla służby konserwatorskiej.

4. Nie istnieje również wspomniana wyżej unicka cerkiew filialna Św. Paraskewy w miejscowości Paniszców

9. Roztoki Dolne, dawna cerkiew filialna Św. Michała Archanioła; wzniesiona ok. 1830 r.: A – widok od północnego wschodu (fot. R. Brykowski, 1955); B – widok od południa (fot. R. Brykowski, 1955); C – cerkiew po rozbudowie w 1983 r. (fot. B. Martyniuk, 1984)

9. Roztoki Dolne, a former branch church of St Michael Archangel, built in ca 1830: A – view from the north east, B – view from the south, C – the church after its expansion in 1983



C

A



Mariusz Staszak, wieś Dobra Nr 50,
59-704 Bolesławiec Śląski woj. Jelenia Góra

POGORZELEC POD SEJNAMI – SUWAŁSZCZYŻNA

CERKIEWKA DRZWIANA ZABYTEK ARCHITEKTURY

Jestem uczniem klasy 5-tej szkoły podstawowej, piszę już na maszynie, bo maszynie do pisania ma dziadek, który mieszka z nami

Cerkiewka została przebrana w roku 1982, tuż przed tym narysowałem ją w notatniku o akecie wandalizmu pisała prasa, mój dziadek i był też dziadek film na ten temat. Dziadek w sierpniu 1984 wygrał proces sądowy ze skarbem państwa, który musi zapłacić odszkodowanie. Nie wiem bardzo co to jest skarb państwa, ale chyba to samo co państwo.

B



10. Pogorzelec, dawna cerkiew starowierców, z drugiej połowy XIX w.: A – rysunek wyk. przez Mariusza Staszaka (fot. W. Wolny, 1984; zbiory IS PAN); B – widok od północnego zachodu (fot. W. Kowalski, 1978)

10. Pogorzelec, a former Uniate church of Old Believers, from the 2nd half of the 19th cent.: A – drawing made by Mariusz Staszak, B – view from the north west



11. Giby, dawna cerkiew po przeniesieniu z Pogorzela (fot. W. Kowalski, 1983)

11. Giby, a former Uniate church after its transfer from Pogorzelec

(woj. krośnieńskie), wzniesiona w 1925 r., a rozebrana w 1980 r. Tej rozbiorce zażądał już w 1973 r., gdy za- bytek można było jeszcze uratować, ówczesny naczel- nik pow. bieszczadzkiego i zarazem wicewojewoda rze- szowski. Była to cerkiew założona na rzucie krzyża z prezbiterium i ramionami bocznymi o ściętych naro- żach oraz z trzema kopułami na wysokich ośmiobocz- nych tamburach umieszczonych w układzie wzdłużnym. Boczne ramiona pokryte były rodzajem półstożkowych dachów opartych o środkowy tambur i zwieńczonych poziomą latarenką z cebulastym hełmem. Układ wzdłuż- ny cerkwi podkreślał środkowy tambur wyższy od boc- znych. Była ona ostatnim ogniwem w łańcuchu wznos- zonych na tym terenie cerkwi łączących poszukiwanie form stylu narodowego z miejscową tradycją.

5. Filialna cerkiew Św. Michała Archanioła w Rozto- kach Dolnych (woj. krośnieńskie), obecnie kościół rzym- skokatolicki, wzniesiona ok. 1830 r.⁹; niegdyś była nie- wielką świątynią unicką o bryle i układzie upodobnio-

⁹ Datowanie jw. (s. 14 i 91).

¹⁰ *Katalog Zabytków Sztuki w Polsce*, op. cit., s. 91.

¹¹ *Zabytki architektury i budownictwa w Polsce. Woj. biało- stockie*, z. 1, Warszawa 1971, s. 24.

¹² „Cerkwi naszej krasawicy już nie ma...” – napis umie- szczony w nowej świątyni w Pogorzelu. Dokładniejsze omó- wienie zniszczonego zabytku zob.: W. Kowalski, *Sprawa bolesna i wstydliva*, „Kontrasty”, nr 5, 1985.

nym do skromnego łacińskiego kościoła drewnianego. Była to świątynia charakterystyczna dla przejściowego obszaru lemkowski-bojkowskiego, w przeszłości dość intensywnie nasyconego etniczną grupą polską. Archi- tektura sakralna tego regionu wciąż czeka na opra- cowanie. Warto w tym miejscu przytoczyć opis zabytku zamieszczony w *Katalogu Zabytków Sztuki*: „Drewnia- na, konstrukcji zrębowej, oszalowana. Trójdzielna, z babińcem nie wyodrębnionym w bryle. Prezbiterium na rzucie zbliżonym do kwadratu, zamknięte trójbocznie z zakrytą od pn. Nawa szersza prostokątna, w jej przedłużeniu babińiec. Wewnątrz stropy. Zewnątrz pod- murówka osłonięta fartuchem z blachy. Dachy pobite blachą, dwuspadowy, od wsch. trójspadowy, nad za- krytą pulpitowy. Niska wieża konstrukcji zrębowej, obita blachą, wtopiona w dach nad babińcem; dach namiotowy zwieńczony banią z krzyżem”¹⁰.

W czasie ostatniego remontu zabytku, dokonanego w 1983 r., nobilitowano go do rangi okazałej dwumie- żowej, prawie katedralnej świątyni. Komentarz wydaje się zbyteczny, może natomiast zainteresować jedynie fakt (podobnie jak w wypadku świątyni w Lutowi- skach-Dwerniku), czy remont ten wykonany został przy dofinansowaniu ze strony Urzędu Konserwatorskiego. Być może stworzono tutaj, podobnie jak w Dwerniku, nowe wartości ale nie jest to działalność mająca co- kolwiek wspólnego z ochroną i zachowaniem narodo- wych dóbr kultury.

6. W 1984 r. Komisja Opieki nad Zabytkami Sztuki Cerkiewnej przy Zarządzie Głównym Towarzystwa Opie- ki nad Zabytkami ogłosiła konkurs pt. „Zabytki sztuki cerkiewnej w rysunkach dzieci”. Wśród nadesłanych prac znalazł się rysunek drewnianej cerkwi starowier- ców ze wsi Pogorzelec (woj. suwalskie), datowanej na drugą połowę XIX w.¹¹ Zamieszczony pod rysunkiem przez dwunastoletniego uczestnika konkursu Mariusza Staszaka opis zastępuje wszelki komentarz¹². Dodać tylko można, że cerkiew ta według informacji posia- danych przez Komisję została „przeniesiona” do mie- scowości Giby pod Sejny z przeznaczeniem na świą- tynię łacińską. Tak ładnie i zgodne z postulatami kon- serwatorskimi wyglądało w zaleceniu, ale na nowym miejscu wygląda nieco inaczej.

dr Ryszard Brykowski
Instytut Sztuki PAN
w Warszawie

THE KNELL FOR SOME WOODEN UNIATE CHURCHES

The map of historic monuments in Poland shows an ever smaller number of the examples that illustrate sacred wooden architecture. The reasons for their dilapidation are varied and it is often the conservation service that is to be blamed for their condition. These notes should

help the General Conservator of Monuments in setting out guide-lines for the protection of a reduced number of the examples of wooden architecture and building in Poland. 1. On May 28, 1984 a church at Załęże (formerly Załuże) and its furnishings got burnt completely. According to the

tradition the church was raised in 1700. Still, the analysis of the church's structure, based on the photograph, shows that the church porch was built later than the presbytery and the nave. Most probably the church porch had originally the same mass and measurements as the preserved presbytery. Thus, originally, the church, tripartite and three-domed, represented an older version of wooden temples of the Eastern Church which had been popular between the basins of the Dnieper and the San rivers. Judging by some archaic constructional elements, both the presbytery and nave might have been built before 1700, while their reconstruction might have taken place in 1770. (This is the date of the supposed church's modernization).

2. In 1980 a district monuments' conservator at Krosno agreed to transfer a church at Lutowiska, which had no user, to Dwernik. The effect of this transfer, done without conservators' surveillance, can be best illustrated by photographs. The church at Lutowiska, built in 1898, represented one of national trends of the Ukrainian style that was typical of the actions taken by Polish, Ukrainian, Czech and Russian cultural elites at the turn of the 19th and 20th centuries. The same holds true of the earlier mentioned churches at Lutowiska (189) and at Bystre (1902), all of them situated in a close vicinity to each other.

3. Just like the just discussed church, the church at Lipowiec from 1900, burnt in 1980, unused nowadays, was most probably built according to the same design drawn by the architect and built by the team of carpenters who had a profound professional knowledge and a high level of technical skills.

4. The Uniate church at Paniszczów, built in 1925, was pulled down in 1980 (since 1947 it had no user). The church represented the oldest link in the same variant of the national Ukrainian style as in the case of the earlier mentioned churches at Lutowiska, Lipie and Bystre. This variant combined traditional and allegedly original forms (built on a Greek-cross plan and striving for the five domes) with a local building tradition (stressed out with three fine domes and an oblong arrangement of the structure, which in practice meant giving up a five-dome layout).

5. As regards its mass and partially its layout the church at Roztoki Dolne, built in ca 1830, resembled a small and simple Latin parish church. This temple was characteristic of a transit area between ethnographic groups of the Bojkowie and of the Łempkowie, in the past quite thickly populated with the ethnic Polish group. During repair work in 1983 this historic structure was ennobled to the rank of a fine two-tower temple. Maybe, new qualities have been created, just as it was the case with Dwernik-Lutowiska. Still, in both cases historic monuments have ceased to exist and this kind of procedure has nothing in common with the protection of cultural property.

6. A wooden Uniate church, dating back to the 2nd half of the 19th century, transferred from Pogorzelec to Giby upon the permission of conservators have also been subjected to major alterations.

Note: Until 1947 Uniate churches at Załęże (f. Załuże), Lutowiska, Lipie, Bystre, Paniszczów and Roztoki Dolne belonged to the Catholic Eastern Church. The temple at Pogorzelec was a church of Old Believers until its transfer.

EWA LUKAS-JANOWSKA

JESZCZE RAZ O PAŁACU W ŻAGANIU

W „Ochronie Zabytków” nr 1, 1985, ukazał się komunikat Józefa Długosza Pałac w Żaganiu i jego odbudowa, zawierający nieścisłości dotyczące historii pałacu i kwitujący jego odbudowę zaledwie kilkoma zdaniami. Zobowiązało mnie to do opublikowania niniejszego komunikatu¹.

Starłam się przedstawić w nim fazy budowy pałacu, w trosce, aby nieścisłości zawarte w pierwszym komunikacie nie zostały utrwalone w literaturze fachowej. Chciałam także trochę więcej miejsca poświęcić blisko dwadzieścia lat trwającej odbudowie tego cennego obiektu, który zajmuje ważne miejsce w rozwoju europejskiej architektury XVII–XIX w.

Historia pałacu do 1945 r.

Pałac w Żaganiu był wznoszony w czterech etapach budowlanych, poczynając od gotyckiego zamku, na dziewiętnastowiecznej rezydencji kończąc. Mając na uwadze fakt, że główne prace budowlane zostały wykonane w XVII w., po drugiej wojnie światowej nadano obiektowi nazwę związaną z rodem siedemnastowiecznych właścicieli – czeskich książąt Lobkowiców. Zamek średniowieczny został usytuowany w północno-wschodniej części miasta i łączył się w jeden system obronny z murami miejskimi. Otoczony ze wszystkich stron głębokimi, nawodnionymi fosami reprezentował założenie zbliżone do kwadratu z wewnętrznym dziedzińcem i czterema narożnymi bastiejami.

Jeszcze przed prawnym otrzymaniem przez księcia Albrechta Wallensteina lenna żagańskiego (luty 1628 r.) zrodziło się zainteresowanie księcia budową nowego założenia w Żaganiu. Nowa budowla miała być czworobokiem, posiadać także cylindryczne basteje i własny system obronny w postaci nawodnionych fos. Efektywne prace budowlane prowadzone w pierwszym półroczu 1632 i drugiej połowie 1633 r. poprzedzały wywłaszczenia zmierzające do uzyskania olbrzymiego terenu pod przyszłą budowę, jak też działania związane z gromadzeniem materiałów budowlanych potrzebnych do realizacji tych zamiarów. Mord w Chebie (25 lutego 1634 r.) przekreślił szeroko zakrojone plany księcia Albrechta, a dobra żagańskie przeszły w ręce czeskich książąt Lobkowiców. Z budowli Wallensteinowskiej zachowały się piwnice skrzydeł: północnego, zachodniego i wschodniego, oraz mury trzech cylindrycznych bastei.

¹ W latach 1979–1984 pełniłam z ramienia PKZ – Oddział w Poznaniu nadzór konserwatorski. Nadzór ten przejęłam po moich kolegach, którzy prowadzili go w okresach: od 1968 do 1971 r. – mgr Ewa Kręglewska-Foksowicz, od 1972 do 1973 r. – mgr Andrzej Billert, od 1974 do 1978 r. – mgr Renata Linette. W 1984 r. sporządziłam 5-tomowe sprawozdanie z nadzoru konserwatorskiego za lata 1965–1983 (mps, PKZ – Oddział w Poznaniu, 1984). W tym samym roku została wykonana na podstawie mojego scenariusza wystawa z prac konserwatorskich, opracowana przez Pracownię Architektury PKZ – Oddział w Poznaniu.