

Ewa Krakowska-Pilch

Restytucja wnętrz sal historycznych Zamku Królewskiego

Ochrona Zabytków 40/1-2 (156-157), 108-117

1987

Artykuł został zdigitalizowany i opracowany do udostępnienia w internecie przez Muzeum Historii Polski w ramach prac podejmowanych na rzecz zapewnienia otwartego, powszechnego i trwałego dostępu do polskiego dorobku naukowego i kulturalnego. Artykuł jest umieszczony w kolekcji cyfrowej bazhum.muzhp.pl, gromadzącej zawartość polskich czasopism humanistycznych i społecznych.

Tekst jest udostępniony do wykorzystania w ramach dozwolonego użytku.

The Royal Castle in Warsaw, rebuilt in its historic form, has been equipped with the most modern technical facilities. All facilities and fittings in historic interiors have been installed undiscernibly and concealed to the utmost degree so not to impair a historic décor of the interiors. Engineering control rooms have been situated at two levels of the Castle:

- the attic houses air-conditioning equipment with a central control and dispatch system for "Light and Sound", social facilities for workers including a canteen;
- the basement houses heating and cooling machinery, ventilating rooms, telephone exchange;
- part of the Wielki (i.e. Great) Courtyard has been provided with cellars in order to secure a horizontal distribution of installations.

The Castle has been equipped with a double system of power, heating and water supply to ensure continuous operation. 102 historic rooms have been provided with full air-conditioning and maintain constant parameters of air (humidity - 60% and temperature - 20%); at the same time this system functions as air heating. The electro-acoustic switchboard with cabling at 4 levels has been installed,

which makes possible a two-way operation with almost every room.

In order to enrich the artistic effect of the Castle it has been planned to hold "Light and Sound" spectacles as well as historic shows in the Castle's courtyard.

The cinema and lecture room, housing seats for 100, offers possibilities for the demonstration of films recorded on 35 mm and 16 mm wide tape, slide projection, recording of events as well as stereophonic reproduction of music.

The Castle has also been equipped with antiburglary and fire protection systems.

Altogether nearly thirty different installations have been put in there.

The majority of the systems work faultlessly, which allows for an efficient operation of the Royal Castle. Still, some of the systems have not as yet been completed and they include:

- industrial TV system
- interpreters' system
- wireless information for visitors
- heating of gutters
- in-coming electronic system for the structure's protection.

EWA KRAKOWSKA-PILCH

RESTITUCJA WNĘTRZ SAL HISTORYCZNYCH ZAMKU KRÓLEWSKIEGO

Specyfika prac związanych z rekonstrukcją wystroju wnętrz sal historycznych Zamku Królewskiego w Warszawie wymagała utworzenia specjalnej pracowni konserwatorskiej o bardzo szerokim profilu działania: konserwatorskim, snycerskim, stolarskim, modelarskim i pozłotniczym. Pracownię taką powołano w grudniu 1972 r. w ramach struktury PP Pracowni Konserwacji Zabytków. Otrzymała ona nazwę: Pracownia Konserwacji Dzieł Sztuki (PKDS). Pracownia ta została jednocześnie głównym wykonawcą wystroju wnętrz sal historycznych I piętra Zamku.

Do tej Pracowni Dyrekcja Muzeum Narodowego przekazała ocalałe fragmenty dekoracji wnętrz w liczbie 1988 elementów (w tym 431 fragmentów sztukaterii, detali architektonicznych i rzeźbiarskich; 1370 fragmentów snycerki, ram, listew; 106 elementów stolarki drzwiowej i okiennej; 73 fragmenty malarstwa z Gabinetu Konferencyjnego).

Proces przygotowawczy związany z konserwacją oryginalnych fragmentów oraz rekonstrukcją wystroju przedstawiłam w artykule *Dokumentacja konserwatorska prowadzona przez Pracownię Konserwacji Dzieł Sztuki* (s. 137). Tu pragnę nieco szerzej omówić poszczególne zagadnienia konserwatorskie, sposób przeprowadzenia rekonstrukcji wystroju wnętrz oraz współpracę poszczególnych zespołów specjalistycznych.

Sztukaterie

Ocalałe fragmenty sztukatorskie to detale architektoniczne, jak np. kompletne fragmenty gzymsów, listwy dekoracyjne, rozety oraz fragmenty dekoracji rzeźbiarskich, pochodzących z sal historycznych I piętra gotyckiego, saskiego i południowego skrzydła Zamku.

Najczęściej były one wykonane z gipsu, zaprawy wapienno-piaskowej, pokryte złotem, białym stiukiem (Sala Balowa) i polichromowane. Wśród nich znalazły się również fragmenty barwnych stiuków (części trzonów kolumn z Sali Balowej i Kaplicy Stanisławowskiej, fragmenty wyprawy ścian z Kaplicy Stanisławowskiej i Pokoju Marmurowego). Zachowane detale architektoniczne stanowiły fragmenty wycięte z ścian wraz z podłożem składającym się z następujących warstw:

- warstwa podkładowa - wykonana w zaprawie wapienno-piaskowej, często z zawartością kawałków węgla drzewnego, trzciny i cegły o strukturze porowatej, silnie zmurzałej i osypującej się;

- warstwa właściwa - elementy dekoracyjne w formie wlepek, wykonanych z gipsu z dodatkiem kredy o bardzo osłabionej strukturze, łatwo krusząca się, spękana z licznymi ubytkami formy;

- warstwa zaprawy pod złocenia - kredowo-klejowa lub z dodatkiem gipsu. Wskutek przechowywania w zmiennych warunkach temperatury i wilgotności nastąpiło rozłożenie spoiwa, co spowodowało odspojenia, pudrowanie się i ubytki zaprawy.

- warstwa złocień - pokrywająca znaczne powierzchnie zachowanych dekoracji. Warstwa oryginalna - złoto płatkowe, położone na czerwony lub żółty pulment bądź na kleik. Na wszystkich elementach widoczne były wtórne przełoczenia na mikstion bądź na czerwony pulment na dodatkowej warstwie gruntu. Powierzchnie złoczone zachowanych detali, pokryte grubą warstwą wżartego brudu, kurzu i szczątków organicznych, były spękane i odspojone od warstwy zaprawy i wraz z nią od podłoża, a także przetarte i miały liczne ubytki mechaniczne;

- warstwa polichromii - występowała na

1. Sala Tronowa, faseta, oryginalny fragment motywu z wicią roślinną – stan przed konserwacją (fot. K. Kowalska)

1. The Throne Room, facette, an original detail of the plant motif – condition before conservation (fot. K. Kowalska)



2. Sala Tronowa, fragment dekoracji fasety w trakcie przenoszenia na nowe podłoże (fot. A. Stasiak)

2. The Throne Room, part of the decoration of the facette during the transfer on a new base (fot. A. Stasiak)



wszystkich fragmentach sztuki oraz na całych powierzchniach detali pochodzących z Sali Mirowskiej i Klatki Schodowej-Mirowskiej. Ogólnie stwierdzono występowanie 2–5 warstw przemalowań kredowo-klejowych w tonacji bieli i żółci, w chwili przyjęcia obiektów bardzo poszarzałych, zanieczyszczonych warstwą kurzu i szczątków organicznych. Spoiwo było rozłożone, warstwy słabo związane z podłożem, pudrujące się i łuszczące;

– warstwa stiuku:

- w tonacji bieli – na elementach pochodzących z Sali Balowej,
- barwy ugiei jasny, siena palona, biel (marmoryzacja gruboziarnista) – fragmenty kolumn z Sali Balowej,
- barwy jasnej i ciemnej zieleni (marmoryzacja gruboziarnista) – fragmenty kolumn z Kaplicy Stanisławowskiej,

– barwy brąz, ciemna czerwień, gładkie fragmenty pochodzące ze ścian Kaplicy Stanisławowskiej i Pokoju Marmurowego.

Zmatowiałe powierzchnie porowate, pokryte wżartym kurzem i brudem, noszą ślady działania ognia i wysokiej temperatury.

Wielkość ocalałych fragmentów sztukatorskich była zróżnicowana – od ok. 0,5 dcm² do kompletnych elementów dekoracji dochodzących do ok. 50 dcm². Większość detali została zabezpieczona gipsem i gwoździami na paletach z desek z widocznymi sklejeniami gipsu i drobnymi uzupełnieniami. Detale noszą oznakowania cyfrowe i literowe „ZK” lub „ZW”. Wszystkie przekazane Pracowni elementy poddano rutynowym czynnościom konserwatorskim, jak badania wstępne, ustalenie metod postępowania, rejestrowanie stanu zachowania, wstępne oczyszczenie itp. Powierzchnie odpadających czy spękanych złoczeń zabezpie-

czono bibułą japońską, merłą lub przytwierdzono POW w dyspersji wodnej.

Generalne założenia konserwatorskie przewidywały wbudowanie ocalałych elementów sztukatorskich. W wypadku detali architektonicznych, zarówno ze względów technicznych, jak i estetycznych, zdecydowano się na wycięcie elementów dekoracyjnych, które po wzmocnieniu struktury, sklejeniu i uzupełnieniu ubytków wklejono na nowe stałe podłoże. Najwięcej trudności wystąpiło przy dużych detalach rzeźbiarskich (np. fragmenty fasety z dekoracją roślinną z Sali Tronowej, kasetony z fasety i supraporty z Sali Rycerskiej). Do każdego elementu podchodzono indywidualnie, choć metoda była wspólna. Zilustruję ją na przykładzie dekoracji z fasety Sali Tronowej. Rekonstrukcję motywów wici roślinnej w formie arabeski (dł. 7 m) przeprowadzono na rysunkach warsztatowych w skali 1:1 lokalizując zachowany fragment. Miejsce to oznaczono również na fasacie. Tu należy dodać, że obecna faseta oparta jest na podwieszanej do sufitu siatce konstrukcyjnej obejmującej dwie krzywizny pionową i podłużną, a grubość narzutu nie przekracza 5 cm. Oryginalny fragment dekoracji wykonany został w narzu-

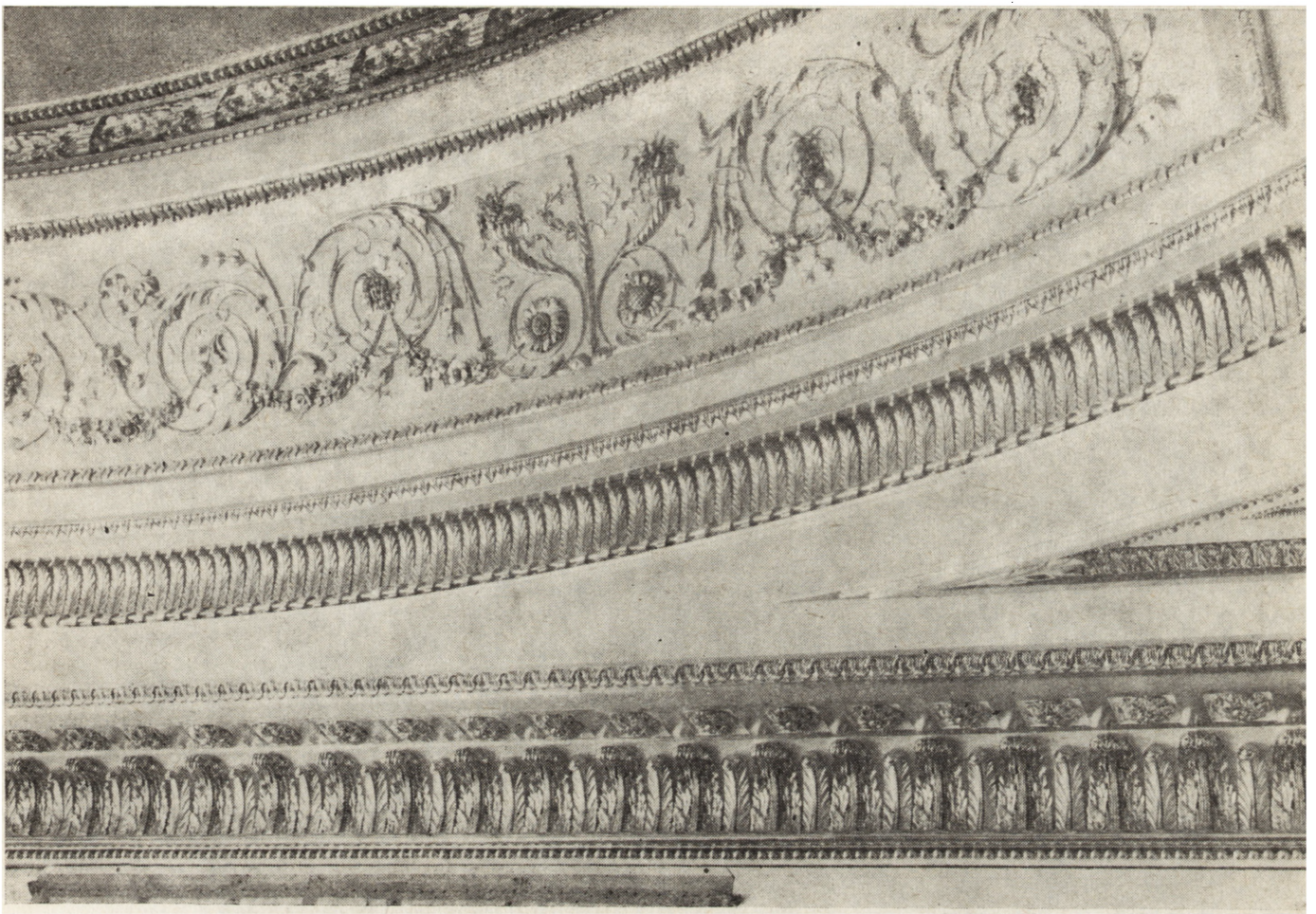
cie wapienno-gipsowym na podłożu wapienno-piaskowym z wyprawą gipsową (grubość do 16 cm). Przygotowano więc płycinę gipsową, dokładnie odpowiadającą krzywiznom wyznaczonego miejsca i zabrojoną ocynkowaną siatką Ledóchowskiego. Następnie stopniowo odcinano fragmenty oryginalnej dekoracji (do grubości około 4 cm) po linii pęknięć i przenoszono na przygotowane podłoże, w wycięte odpowiednie gniazda. Przeniesione fragmenty mocowano nierdzewnymi drucikami poprzez lico do siatki w podłożu podlewając gipsem. Ubytki dekoracji uzupełniano techniką narzutową. Następnie w podobny sposób zamontowano całość w wyznaczonym na fasacie miejscu, mocując całą płycinę do siatki konstrukcyjnej. Dalsze zabiegi konserwatorskie na zachowanych powierzchniach złożonych przeprowadzono w trakcie prac pozłotniczych na całej dekoracji. Ogółem wbudowano 262 oryginalne elementy sztukatorskie i rzeźbiarskie o łącznej powierzchni około 4900 dcm².

Zgodnie z programem prac konserwatorsko-rekonstrukcyjnych – w oparciu o dokumentację projektową, zachowane oryginalne fragmenty sztukatorskie i archiwalne zdjęcia fotograficzne – Zespół Modelarzy wy-



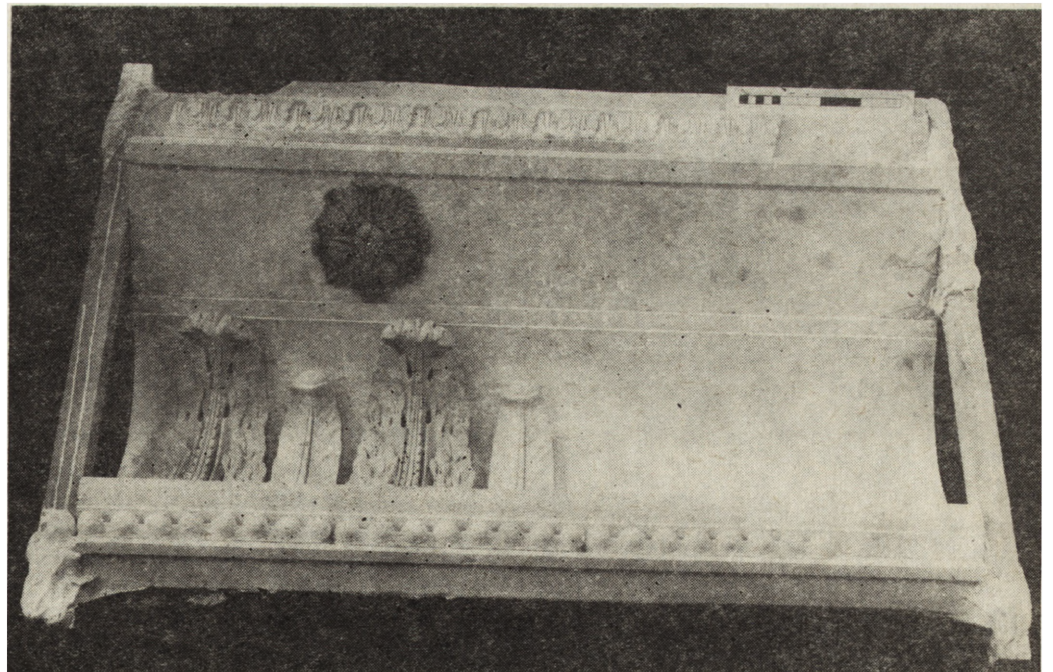
3. Wnętrze pracowni modelarzy. Na pierwszym planie fragment dekoracji fasety Sali Tronowej. Oryginalne fragmenty przeniesione na nowe podłoże – w głębi model osłony reflektora oraz model kasetonu do Sali Rycerskiej (fot. A. Stasiak)

3. Modellers' workshop – inside. In the foreground – part of the decoration from the facade of the Throne Room; in the back – a model of the reflector's shield and model of the caisson for the Knights Room



4. Sala Tronowa, fragment dekoracji fasety i gzymsu – stan po wmontowaniu oryginalnego fragmentu wici roślinnych i ich położeniu (fot. P. Mastalerz)

4. The Throne Room, part of the decoration of the facette and cornice – condition after setting in an original part of plant entwining and gilding

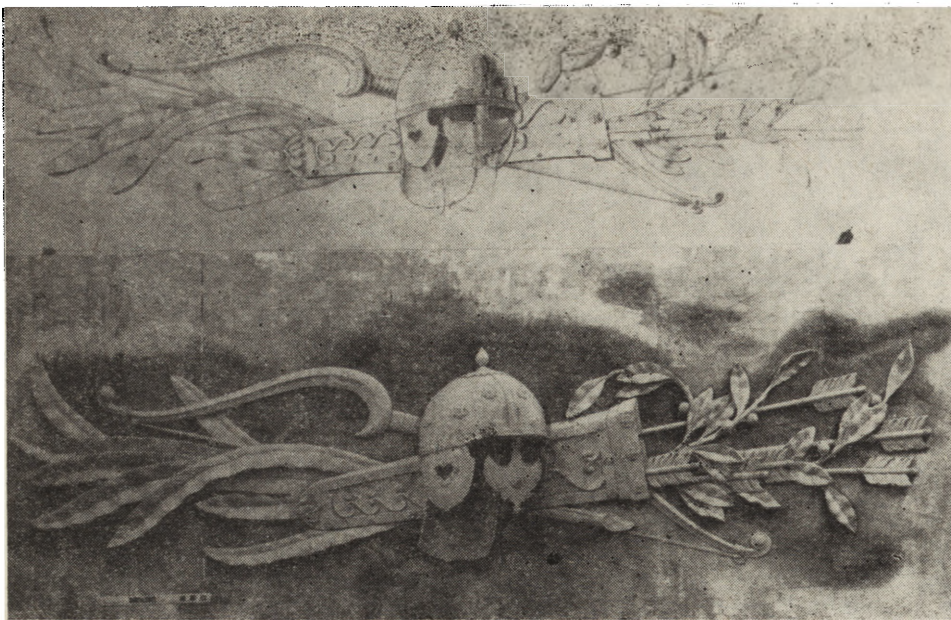


5. Sala Tronowa, model gzymsu (fot. A. Stasiak)

5. The Throne Room, model of the cornice

konął 583 modele detali architektonicznych do sal historycznych. Wykonano również 156 modeli detali rzeźbiarskich, które po akceptacji KAK wbudowano jako gotowe elementy – m.in. supraporty do Sali Mirow-

skiej i Klatki Schodowej Mirowskiej; dekoracje fasety Sali Tronowej; dekoracje sufitu do Sali Rycerskiej. Zrealizowano w narzucie gipsowym według własnych modeli drugą wersję panoplii do Sali Poselskiej oraz w



6. Sala Poselska, rysunek i model panoplii (fot. K. Kowalska)

6. Deputies' Room, drawing and model of panoplies



7. Sypialnia Królewska, oryginalne fragmenty girlandy – stan przed konserwacją (fot. W. Wawrzonowski)

7. The Royal Sleeping Room. Original parts of the festoon – condition before conservation

Snycerka

Spośród 1370 fragmentów snycerki w Pracowni Konserwacji Dzieł Sztuki zidentyfikowano 726 pochodzących z sal: Nawy przed Kaplicą, Canaletta, Audiencyjnej, Tronowej, Rycerskiej. Ocalałe elementy to części dekoracji – girlandy, wieńce, rozety, wstążki, fragmenty rzeźbionych ram lusterek, obrazów i innych listew bazerii. Wykonane były one głównie w drewnie lipowym, z wyjątkiem fragmentów girland kwiatowych z Sali Tronowej (drewno dębowe). Elementy te zachowały się w częściach – połamane i uszkodzone na krawędziach. Odwrocia opracowane były w drewnie surowym, lekko podrzeźbiane i podmalowane na krawędziach. Nie stwierdzono obecności szkodników drewna ani ognisk pleśni. Wszystkie elementy złożone – przy czym oryginalna warstwa wykonana była złotem płatkowym – położonym na czerwonym i żółtym pulmencie, na gruncie kredowo-klejowym (obie warstwy na ogół słabo związane z podłożem). Stwierdzono liczne przecarcia, spękania, złuszczenia, rozwarstwienia. Stwierdzono też, że w około 90% powierzchni były pokryte wtórną warstwą złota płatkowego, położonego bądź na mikstion, bądź na pulment czerwony na wtórnej warstwie gruntu. Wtórne złoczenia były ściemniałe, zmatowiałe i pokryte grubą warstwą wżartego brudu, i kurzu.

Zachowane fragmenty snycerki oczyszczono wstępnie, zabezpieczono odspojone grundy i złoczenia zastrzykami POW w dyspersji wodnej oraz przeprowadzono dezynfekcję nasączając „Antoxem” od strony odwroci. W oparciu o dokumentację projektową, archiwalne materiały fotograficzne i zachowane fragmenty wykonano modele gipsowe całościowych dekoracji snycerskich z uwzględnieniem występujących profilowań. Na modelach tych zaznaczono lokalizację zidentyfikowanych fragmentów. Rekonstrukcję snycerki wykonano głównie w drewnie lipowym, sezonowanym, wmontowując oryginalne fragmenty za pomocą klinów lub na „jaskółczy ogon”, flekując drobne ubytki i łącząc na klej zwierzęcy. Ocalałe fragmenty stanowiły również wzór do wykonania rekonstrukcji brakujących elementów wystroju. Liczbę i asortyment rekonstruowanych detali określały projekty techniczne wnętrza. Powierz-

białym stiuku dekoracje przy obrazach tzw. lwie skóry do Pokoju Marmurowego. Wykonano również 275 modeli przeznaczonych do rekonstrukcji snycerki oraz do odlewu w metalu.

chnia odtworzonej snycerki w formie kompozycji z girland, gałązek, rozetek, wieńców, wstążek, listew ornamentowanych, a także ram luster, obrazów – rzeźbionych średnio i głęboko, a nawet o charakterze rzeźby pełnej (jak girlandy kwiatowe do Sali Tronowej czy orły do Sali Audiencyjnej) – wyniosła około 23 150 dcm². Użyte nowe drewno nasączane było „Antoxem” w celu jego dezynfekcji i zabezpieczenia przed szkodnikami. Po tych czynnościach wstępnych, przystąpiono do właściwej konserwacji oryginalnych części. Powierzchnie ich ponownie oczyszczono stosując mieszaninę alkoholu z acetonem lub mieszaninę rozpuszczalników złożoną z Propanolu II, alkoholu etylowego, ksylenu, chlorku etylu. Do usunięcia większych zanieczyszczeń stosowano miejscowo również preparat „Dakapon” produkcji czeskosłowackiej. W miejscach odspojen złoceń i gruntów stosowano zastrzyki z emulsji POW w dyspersji wodnej. Ubytki gruntu uzupełniono zaprawą kredowo-klejową kładąc 5–8 warstw w celu

uzyskania odpowiedniej grubości. Większe ubytki złoceń uzupełniono złotem płatkowym na pulment lub kleik, natomiast przetarcia i drobne ubytki scalono proszkiem złotym.

Stolarka

Spośród przekazanych Pracowni detali wystroju wnętrz zamkowych zinwentaryzowano 106 elementów stolarki – 44 skrzydła drzwiowe, 9 skrzydeł okiennych i 21 elementów boazerii z Sali Mirowskiej, Klatki Schodowej Mirowskiej, Sali Canaletta, Sali Audiencyjnej, Sypialni Królewskiej, Garderoby i Gabinetu Królewskiego, Sali Tronowej, Sali Rycerskiej, Gabinetu Konferencyjnego, Pokoju Marmurowego i Sali Balowej. Zachowały się one w dobrym stanie i zakwalifikowane zostały przez Komisję Architektoniczno-Konserwatorską i nadzór autorski do wbudowania. Były one wykonane z drewna dębowego, modrzewiowego i sosnowe-

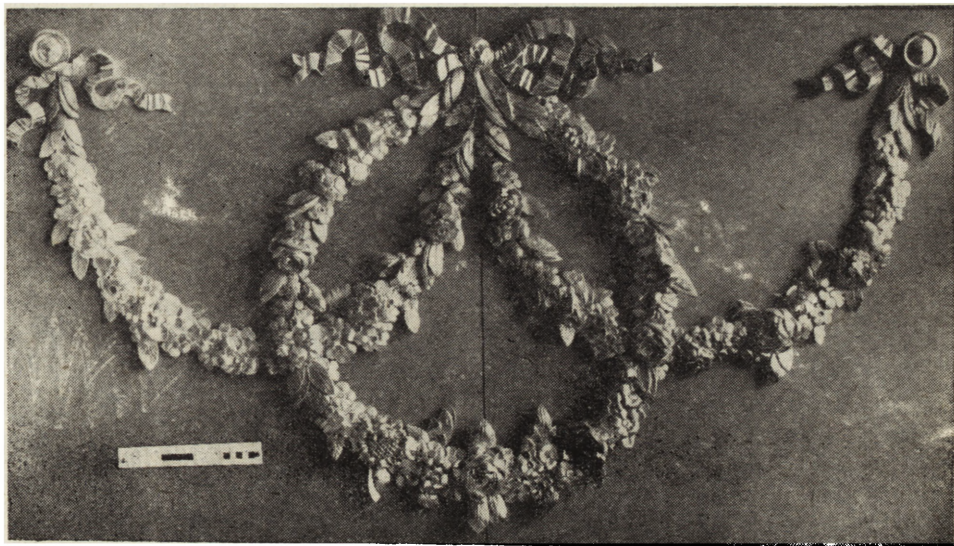
8. Sypialnia Królewska, model gipsowy kompozycji snycerskiej (fot. D. Tymińska)

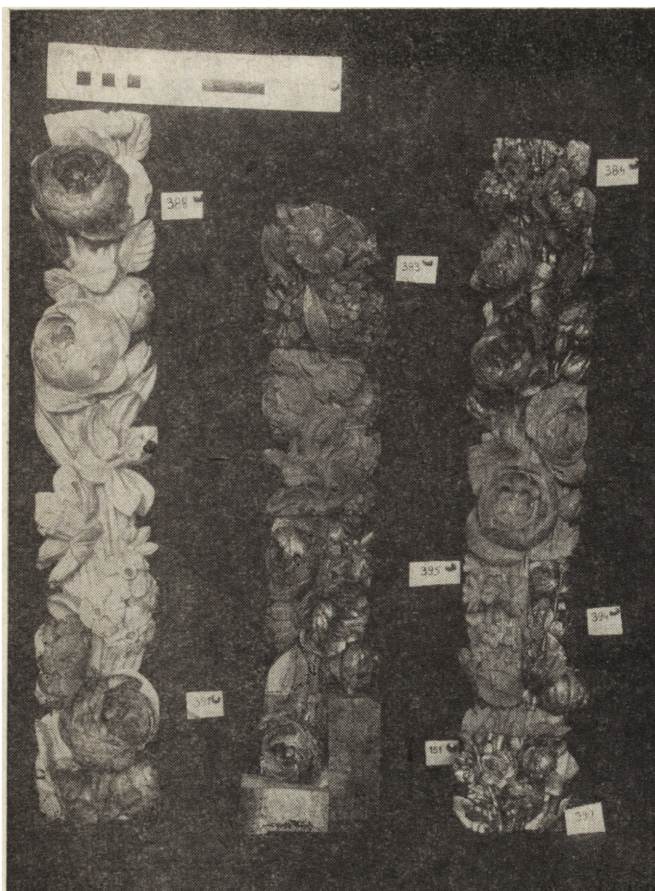
8. The Royal Sleeping Room. A model in gypsum of the wood-carving composition



9. Sypialnia Królewska, kompozycja snycerska girlandy – stan po rekonstrukcji i konserwacji (fot. K. Kowalska)

9. The Royal Sleeping Room, wood-carving composition of the festoon and the wreath – condition after the reconstruction and conservation





10. Sala Tronowa, fragmenty girland kwiatowych w trakcie rekonstrukcji snycerki w drewnie dębowym i lipowym (fot. P. Mastalerz)

10. The Throne Room, details of flower festoons during the reconstruction of woodwork in oak and linden

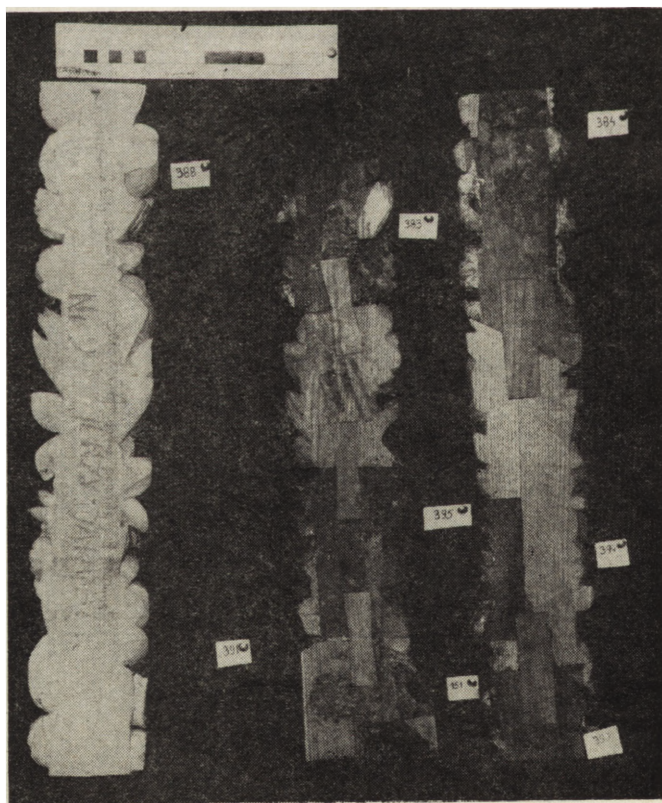
go o konstrukcji płycinowej. Miały jednak rozluźnione zamki i liczne ubytki mechaniczne (odłamania, rozłupania, pęknięcia wzdłużne i ślady po pociskach). Nie stwierdzono natomiast obecności ani śladów po działalności szkodników drewna. Większość elementów pokryta była farbą w tonacji bieli o spoiwie białkowym lub olejnym na zaprawie kredowo-gipsowo-białkowej lub klejowej. Powierzchnie nosiły ślady kilkakrotnych przemalowań silnie zanieczyszczonych, pokrytych wżartym kurzem i brudem. Przechowywanie elementów drewnianych w nieodpowiednich warunkach (zmienna temperatura i wilgotność) spowodowało rozkład spoiwa, co uwidoczniło się w tendencji do osypywania się warstw oraz licznymi odspojeniami. Wśród stolarki drzwiowej znalazło się 5 skrzydeł drzwiowych z Sali Balowej z bogato złożoną dekoracją snycerską, jak również 6 skrzydeł drzwiowych z Pokoju Marmurowego pokrytych wielobarwną intarsją, czy też drzwi, okiennice i boazerie cokołowe z Sypialni Królewskiej pokryte okleiną cisową oraz 7 skrzydeł okiennych z tegoż pomieszczenia okleinowanych orzechem kaukaskim.

Wszystkie elementy stolarki poddano zabiegom konserwatorsko-stolarskim jak: oczyszczenie wstępne, demontaż okuć, listew, konstrukcji, oczyszczenie i sklejenie pęknięć, wstawianie fleków od strony lica i odwrocia, prostowanie wypaczonych desek przez drążenie rowków i wprowadzenie listewek (szpanowanie). Naprawione i uzupełnione konstrukcje ponownie sklejono klejem zwierzęcym, po uprzednim suchym montażu,

założono nowe okucia i zamontowano na stałe we właściwych miejscach. Interesującymi obiektami były drzwi między Sypialnią Królewską a Salą Audiencyjną oraz drzwi między Sypialnią Królewską a Garderobą Królewską. Pierwsze z nich były niejako podwójne; od strony Sali Audiencyjnej nałożono bowiem drugą parę skrzydeł dostosowanych do charakteru wnętrza – zasłaniając w ten sposób okleiną cisową drzwi nośne. Drugie (między Sypialnią Królewską a Garderobą Królewską) natomiast, również obustronnie okleinowane cisem, od strony Garderoby Królewskiej przysłonięte zostały gładką płytą (zabieg wtórny, wykonany w latach trzydziestych).

Ze względu na liczne przemalowania oraz zły stan zachowania, oryginalną polichromię i grunty usunięto w 100% chemicznie i mechanicznie. Nową polichromię, dostosowaną do tonacji wnętrza, położono według technologii prac malarskich na nowych elementach stosowanej przez Zespół Malarzy.

Szczególnie pracochłonne okazały się prace konserwatorskie przy powierzchniach pokrytych okleiną cisową. Wymagała ona bowiem żmudnego przytwierdzania odspojonych fragmentów, uzupełniania ubytków oraz szlifowania, polerowania i politurowania. Bardzo skomplikowaną czynnością było dostosowanie barwy i usłojenia uzupełnianych ubytków. Ciekawą pracą konserwatorską była rekonstrukcja tzw. mazeru według zachowanego oryginału na odwrociach okiennic w Sypialni Królewskiej, co jest sprawą bez precedensu we wnętrzach zamkowych.



11. Sala Tronowa, fragmenty girland kwiatowych – dekoracja w trakcie rekonstrukcji snycerki w drewnie dębowym i lipowym. Widoczny sposób łączenia nowych i starych elementów (fot. P. Mastalerz)

11. The Throne Room, details of flower festoons – decoration during the reconstruction of woodwork in oak and linden. To be seen the bottom part of combining new and old elements

Prace pozłotnicze

Analiza oryginalnych fragmentów sztukaterii i snycerki stanowiła podstawę do ustalenia szczegółowej technologii złoceń na nowych elementach gipsowych i drewnianych, jak również właściwego określenia powierzchni złoconych na poler i mat. Opracowana technologia prac pozłotniczych zatwierdzona została przez komisję złożoną z przedstawicieli użytkownika, inwestora i wykonawców dnia 24.VI.1978 roku.

Drewno: impregnacja klejowa dwukrotna lica i odwrocia. Złocenia na poler: gruntowanie kredowo-klejowe 7–10-krotne, szlifowanie 2-krotne (na mokro i sucho), przeklejenie, pulmentowanie (balus czerwony) 4–6-krotne, polerowanie, położenie złota na wódkę, polerowanie agatem. Złocenia na mat: gruntowanie 5–6-krotne, szlifowanie dwukrotne, szellakowanie 3-krotne, położenie mikstionu z barwnikiem, położenie folii złotej, matowanie 2–3-krotne kleikiem.

Gips: technologie podobne, lecz ze względu na chłonne i miękkie podłoże wymagane było utwardzenie, szlifowanie i wyrównanie powierzchni odlewów sztukatorskich.

Z ogólnej liczby 23 pomieszczeń, w których występowały złocenia, w 15 wszystkie prace pozłotnicze wykonał Zespół Pozłotników Pracowni Konserwacji Dzieł Sztuki. I tak powierzchnia złoconych detali architektonicznych i rzeźbiarskich wyniosła 38 211 dcm²; po-

wierzchnia złoceń elementów snycerskich, listew boazerii (rzeźbionych i gładkich), listew na drzwiach i oknach, na ramach obrazów i lusterek wyniosła 48 200 dcm²; pokryto także złotem na warstwie gruntu 226 dcm² dekoracji metalowych oraz wykonano złocenia na 17 meblach (fotele tronowe, taborety, konsole, gerydony) na łącznej powierzchni 1984 dcm². Do złoceń stosowano folię złotą produkcji RFN firmy Eitzinger, prod. włoskiej Oro Giallo lub Oro Arancio używając (stan na sierpień 1986 r.) 129 925 płatków (tj. 5197 księżeczek á 25 płatków) formatu 8×8 cm oraz 213 425 płatków (tj. 3390 księżeczek á 60 płatków) w formacie 9,5×9,5 cm. Należy tu dodać, że w podanych liczbach nie uwzględniono zużycia złota na prace wykonane przez inne oddziały PP Pracowni Konserwacji Zabytków.

Omówione wyżej prace wykonane zostały przez Pracownię Konserwacji Dzieł Sztuki w okresie od 1973 do 1986 roku pod kierunkiem kolejnych kierowników: mgr M. Baranowskiego, inż. T. Kubalskiego, mgr M. Żołądka, mgr Z. Majcherowicza i mgr E. Kierzkowskiej-Kalinowskiej. Szeroki zakres prac wymagał utworzenia specjalistycznych zespołów konserwatorskich. W omawianym okresie w zespołach tych pracowało łącznie ponad 200 osób. Nie sposób tu wymienić wszystkich. Pragnę podać nazwiska chociaż tych, którzy wykazali się nieprzeciętnymi umiejętnościami i zaangażowaniem.

Zespół Konserwatorów: mgr H. Gnatowska, mgr H. Brodacka, mgr L. Woliński, mgr D. Komorowska-Stola; laboranci: L. Pociąg, A. Głuchowska, M. Wajda.

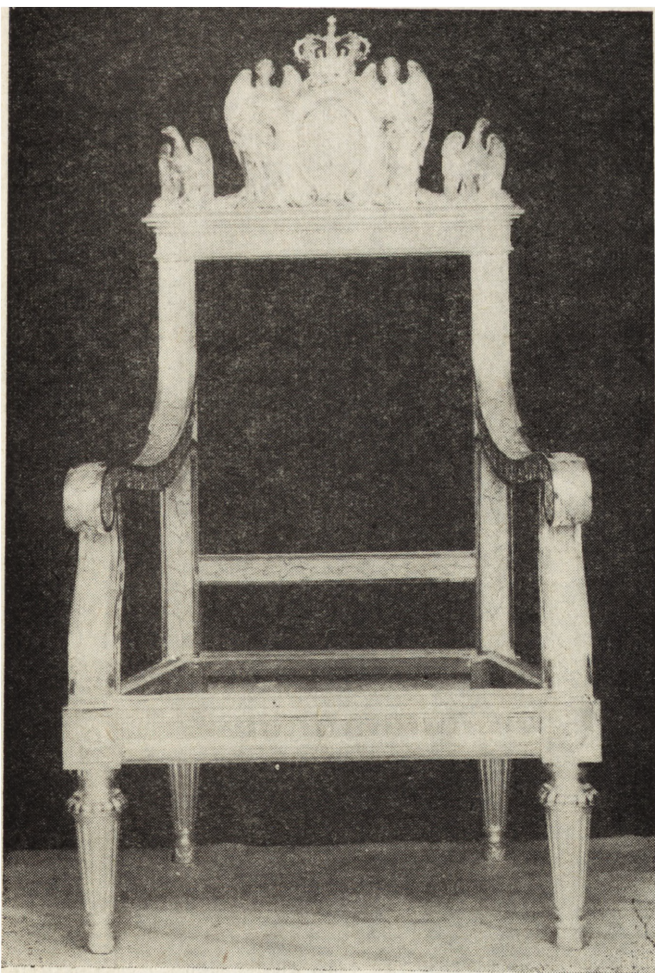
Zespół Modelarzy: K. Radziejewicz, B. Nowakowski, G. Żukowski, K. Głowacki, J. Puchalski, G. Bielecki, M. Tupalski, M. Żołądek (modele do sal w skrzydłach gotyckim, południowym i saskim); K. Głowacki, M. Tupalski, Wł. Kisielnicki, G. Bielecki, T. Sosnowski, J. Butyniec – wykonawcy dekoracji panoplii w Sali Poselskiej, supraporty w Sali Rycerskiej, dekoracji „Iwie skóry” w Pokoju Marmurowym oraz dekoracji w Sali Balowej.

Zespół Snycerzy: mgr A. Zubek, W. Mydlowiecki, T. Olszewski, A. Grotkowski, P. Gwóźdź, J. Jakubek, St. Miernikiewicz, Wł. Zychliński. Na wymienienie zasługuje również stolarz Jan Krawczyk – wykonawca konserwacji boazerii, drzwi i okien do Sypialni Królewskiej.

Zespół pozłotniczy: kierownicy Zespołu w latach 1977–1986 – A. Buchaniec, J. Izdebska, B. Porczak, A. Radowski, M. Różycka, C. Stępniewska, J. Zagańczyk, B. Aleksandrowicz, H. Żywek, W. Miszczak, I. Górka. W Zespole tym ważną rolę odegrali rutynownicy pozłotnicy: S. Bednarski, Wł. Gajewski, L. Sławiński, M. Drobny, J. Szukała, H. Sicipień, A. Buchaniec, którzy włożyli dużo wysiłku w wykształcenie licznej młodej kadry pozłotników, obecnie pracującej w PP PKZ.

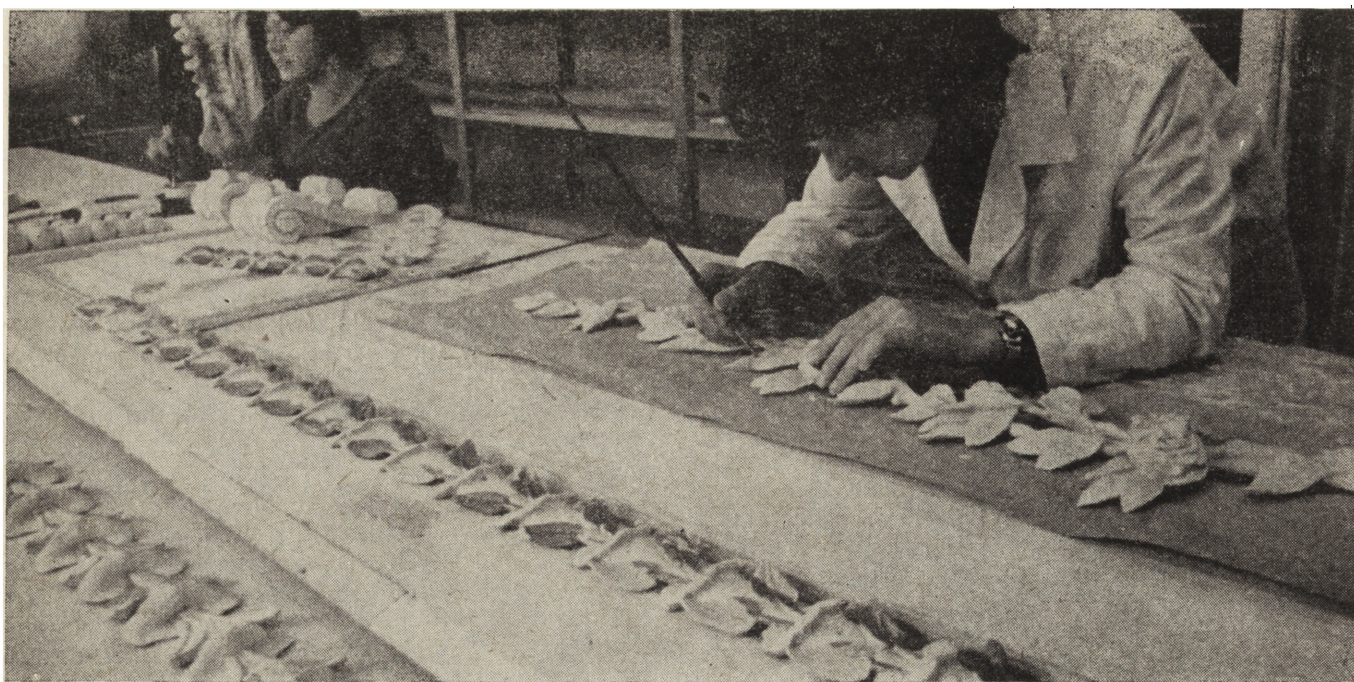
Podkreślić należy również ogromne zasługi i umiejętności mgr J. Stępnia, wieloletniej ekonomistki Pracowni Konserwacji Dzieł Sztuki, bez której nie byłaby możliwa prawidłowa działalność Pracowni.

Niektóre prace konserwatorskie były prowadzone przez poszczególne oddziały PKZ, i tak: Sala Senatu przez Oddział w Krakowie, Sala Rady przez Oddział w Poznaniu, Sala Podkomorzego, Galeria Czterech Pór Roku, Gabinet Konferencyjny przez Oddział w



12. Fotel tronowy – stan po konserwacji (fot. A. Stasiak)

12. Throne chair – condition after conservation



13. Pracownia Konserwacji Dziej Sztuki – zespół pozlotników (fot. M. Stankiewicz)

13. The Workshop of the Conservation of Works of Art – a team of gilders



14. Sala Audiencyjna, prace pozlotnicze (fot. M. Stankiewicz)

14. Audience Room, ceiling during gilding work

Warszawie. Część snycerki do Sali Tronowej wykonała grupa 6 snycerzy z Jugosławii.

Do terminowego zakończenia rekonstrukcji wystroju wnętrz w dużym stopniu, szczególnie w ostatnim okresie, przyczyniły się Pracownie Konserwacji Dzieł Sztuki z Oddziałów: Kraków – w Sali Audiencyjnej, Kielce – w Sali Rycerskiej, Gdańsk – w Sali Tronowej, Za-

mość – snycerka do Sali Tronowej i Rycerskiej, Łódź – stolarka drzewiana do Sali Tronowej, Rzeszów – stolarka drzewiana do Pokoju Marmurowego, Wrocław – złocenia dekoracji metalowej do Sypialni Królewskiej.

Ewa Krakowska-Pilch
PP PKZ – Oddział KAM w Warszawie

THE RESTITUTION OF THE INTERIORS OF HISTORIC ROOMS IN THE ROYAL CASTLE

Original parts of the equipment and décor of the interiors of the Royal Castle, preserved from destruction, stored first in various store-rooms in Warsaw, after the war were put in order and preliminarily registered by the staff of the National Museum and of the Historic Museum of the City of Warsaw. All preserved parts of the décor of the interiors were passed on to the Workshop for the Conservation of Works of Art (the PKDS) attached to the Ateliers for the Conservation of Cultural Property (the PKZ), Department for the Reconstruction of the Royal Castle as the main constructor of the décor of the interiors.

Out of the total number of 1,988 elements the following ones have been singled out: 431 parts of stucco works (architectonic and sculptor's details), 1,370 elements of wood-carving work, frames, listels, 106 elements of wainscot, wood and window woodwork and 73 details of paintings.

The article gives a detailed description of individual groups of elements including their identification, location, structure,

condition of individual layers, results of the studies, employed conservation procedure, models made and reconstruction. To make the information still more precise, the number of executed architectonic, sculptors', wood-carving works and the quantity of golden foil used were also quoted.

One of the subjects discussed in the article has been the entire work of the PKDS in executing the restitution of Castle's interiors. Cooperation of individual teams of conservators, modellers, wood-carvers, carpenters and gilders has also been described.

In the years 1973–1986 the work of the workshop was headed by the following specialists: M. Baranowski, T. Kubalski, M. Żołądek, Zb. Majcerowicz and E. Kierzkowska-Kalinowska. Altogether more than 200 workers were employed at that time. All of them contributed to a larger or smaller extent to the execution of the task. 45 names of those who distinguished themselves with exceptional abilities and involvement have been listed.

WIESŁAW OLSZOWICZ

PROBLEMY RESTAURACJI I RESTYTUCJI KAMIENNYCH ELEMENTÓW ARCHITEKTONICZNYCH ZAMKU KRÓLEWSKIEGO

W latach sześćdziesiątych ludzi spacerujących po ogólnie dostępnych terenach zielonych podzamcza intrygowały ogromne, porzucone wśród drzew sterty kamieni o niebanalnych kształtach.

W połowie 1971 r. właśnie te kamienie stały się bazą działań konserwatorskich grupy ludzi¹, której powierzono odrestaurowanie i pełną restytucję architektonicznych i rzeźbiarskich form kamieniarki Zamku. Właśnie te porzucone nad Wisłą elementy stanowiły

autentyczną substancję zabytkową wchodzącą niegdyś w układ konstrukcyjno-budowlany nadziemnej, wysadzanej części budynku. Ratowanie i ponowne wykorzystanie tej historycznej substancji było wtedy zadaniem oczywistym, a po wydaniu koniecznych aktów administracyjnych i uruchomieniu środków finansowych – realnym.

W latach 1956–1961 pewną część ocalonej kamieniarki starannie ułożono w Arkadach Kubickiego. Elementy te były w stanie zadowalającym. Niestety, większość trafiła w zarośla podzamcza. Fragmentaryczność inwentaryzacji z lat pięćdziesiątych nie pozwalała na stwierdzenie wielkości strat. Do dziś nie wiadomo, ile elementów rzeźbiarskich i architektonicznych zdobi ogrody i domy prywatnych kolekcjonerów, dla których autentyczny fragment Zamku leżący na terenach niestrzeżonych stanowił nęcącą i łatwą zdobycz.

Jedynie kilka fragmentów rzeźb użytych przy komponowaniu małej architektury w osiedlu na Muranowie udało się odzyskać. Nie wiadomo również, ile elementów

¹ W latach 1971–1978 rysunki inwentaryzacyjne, identyfikację elementów oraz projekty restytucji kamieniarki zamkowej wykonał zespół w składzie: arch. arch. Wiesław Olszowicz, Magdalena Witun, Barbara Kubisa, Renata Dobrzańska, Krystyna Marciniak-Rothe. Konserwację i restaurację rzeźb kamiennych wykonał zespół rzeźbiarzy pod kierunkiem art. plast. Teresy Roztworowskiej, natomiast restaurację wystroju architektonicznego elewacji – kamieniarze pod kierunkiem Eugeniusza Kułakowskiego, Władysława Sosnała i Tadeusza Kowalskiego.