

Katarzyna Iwanicka, Barbara Jachacz, Halina Rudniewska

Prace konserwatorskie i rekonstrukcja malowideł na złocie w Gabinetcie Konferencyjnym

Ochrona Zabytków 40/1-2 (156-157), 127-132

1987

Artykuł został zdigitalizowany i opracowany do udostępnienia w internecie przez Muzeum Historii Polski w ramach prac podejmowanych na rzecz zapewnienia otwartego, powszechnego i trwałego dostępu do polskiego dorobku naukowego i kulturalnego. Artykuł jest umieszczony w kolekcji cyfrowej bazhum.muzhp.pl, gromadzącej zawartość polskich czasopism humanistycznych i społecznych.

Tekst jest udostępniony do wykorzystania w ramach dozwolonego użytku.

Work on the restoration and restitution of the Castle's stonework was commenced in 1971 with the recording of 2,500 details excavated from the ruins. The recognition of the elements was possible thanks to a close study of 2,300 photos of the Castle from the years of 1900–1944.

A comparison of the results of locating individual elements in the elevations of the Castle and the results of a petrographic study made it possible to specify the kinds of stone used in the Castle over centuries.

Following a conservational and technical elimination 151 m³ of historic stone substance have been chosen for further re-use. This accounted for 17 per cent of the total Castle's stonework. Out of this, preserved details of the sculptures

constituted 40 per cent of all sculptures and the preserved parts of the chimneys accounted for as much as 48 per cent of the entire chimney stonework.

The examination has shown that the materials used for the Castle's elevations included limestone, dolomite and sandstone, while Polish, Italian, French, Belgian and Greek marble was employed inside the structure.

Impaired parts as well as missing elements have been made up by the PKZ conservators, who used to this end original or similar materials of home and foreign origin.

Substitute materials, also used nowadays, have been proposed by geological institutes after carrying out detailed comparative studies.

KATARZYNA IWANICKA
BARBARA JACHACZ
HALINA RUDNIEWSKA

PRACE KONSERWATORSKIE I REKONSTRUKCJA MALOWIDEŁ NA ZŁOCIE W GABINECIE KONFERENCYJNYM

Malowidła Jana Bogumiła Plerscha w Gabinetach Konferencyjnych w Zamku Królewskim w Warszawie są jedyną ocalałą z pożogi wojennej dekoracją malarską na tynku, znajdującą się w tym obiekcie.

Dekorację malarską w Gabinetach Konferencyjnych wykonał Jan Bogumił Plersch w latach 1784–1788. To niewielkie, bardzo bogate wnętrza, zakomponowane na planie nieregularnego oktagonu o powierzchni ok. 26 m², sąsiaduje z Salą Tronową. Malowidło to wykonane na złocie w stylu rafaelowskiej groteski z wkomponowanymi elementami ornamentów i panopliów – stanowi oprawę dla siedmiu portretów współcześnie panujących władców: Jerzego Stuarta III na ścianie poświęconej Anglii, Katarzyny II na ścianie poświęconej Rosji, Ludwika XVI – Francji, Gustawa III – Szwecji, Fryderyka – Prusom, Józefa II – Austrii, oraz dla umieszczonego nad drzwiami wejściowymi portretu papieża Piusa VI.

Pod obrazami znajduje się pięć wkomponowanych w dekorację ornamentalną malowideł *en grisaille*. Cztery z nich są prostokątne, a jedno owalne. Przedstawiają one sceny batalistyczne, historyczne itp. związane tematycznie z krajem, któremu jest „poświęcona” odpowiednia ściana. Na plafonie gabinetu, między fasetą a wieńcem, znajduje się malowana na złocie analogiczna dekoracja ornamentalna o motywach wici kwiatowo-roślinnych z ośmioma sfinksami w narożnikach. Całość dekoracji malarskiej Gabinetu wykonana jest w technice temperowo-kazeinowej na złocie płatkowym położonym na gruncie kredowo-gipsowo-klejowym i na zaprawie wapienno-piaskowej.

Malowidła w Gabinetach Konferencyjnych były poddane zabiegom konserwatorskim w latach 1919–1923. W

1940 r. – przed wysadzeniem Zamku w powietrze przez Niemców – malowidła wycięto ze ścian. Przechowywano je początkowo w Muzeum Narodowym w Warszawie, a następnie w różnych miejscach na terenie Warszawy i poza jej terenem. Fragmenty polichromii w okresie okupacji tymczasowo zabezpieczono zalewając odwrócić 5-centymetrową warstwą gipsu. Niestety, nie wszystkie przetrwały działania wojenne.

W 1965 r. Muzeum Narodowe w Warszawie przekazało zachowane fragmenty do konserwacji Pracowni Konserwacji Malarstwa PKZ. W związku z ówczesną decyzją o nieodbudowywaniu Zamku Królewskiego postanowiono wykonać zabiegi konserwatorskie (sklejenie i scalenie, przeniesienie na odpowiednio wzmocnione siatką metalową podłoże) i eksponować je w galerii Muzeum Narodowego jako obrazy.

Poszczególne fragmenty polichromii miały różną wielkość (od bardzo drobnych elementów do 0,30 m²). Były one zabrudzone gipsem, spęcherzone. Miały też liczne ubytki warstwy malarskiej i złocień o zdeintegrowanym podłożu. Układano je, posługując się zdjęciami archiwalnymi, w prostokątne kompozycje przystosowane do ekspozycji. Najwięcej zachowało się fragmentów kompozycji plafonowej.

Program prac konserwatorskich obejmował: oczyszczenie z brudu, przytwierdzenie łusek i pęcherzy warstwy malarskiej przy użyciu POW w dyspersji wodnej, następnie zabezpieczenie lica malowidła trzema warstwami bibułki japońskiej, naklejonymi na 10-procentowy wodny roztwór metylcelulozy, warstwą gazy i papieru pakowego. Po zabezpieczeniu lica usunięto zabezpieczenia odwrócić, scieniając warstwę podłoża malowideł do grubości 2 cm przy użyciu piły do dre-



1. Fragmenty rozbitej polichromii zdjętej ze ściany w 1940 r. (fot. R. Kazimierski)

1. Parts of the broken polychromy, removed from the wall in 1940

wna z drobnymi zębami. Osłabioną i zdeintegrowaną warstwę wyprawy stanowiącą podłoże polichromii wzmocniono, nasączając ją wielokrotnie wodą wapienną.

Wykonano rysunki kompozycji w skali 1:1 na kalkach i według nich układano kawałki ocalałej polichromii na tafli szklanej licem do dołu. Poszczególne fragmenty kompozycji, okolone ramą z listew drewnianych z rozpiętą ocynkowaną siatką metalową, zalano gęstym gipsem do grubości ok. 4–5 cm, tak aby siatka znalazła się w połowie grubości podłoża. Ubytki od strony lica uzupełniono zaprawą z kredy i alkoholu poliwinylowego. Po opracowaniu podłoża ubytki złota uzupełniono złotem płatkowym dukatowym na mikstion; ubytki farby uzupełniono farbami olejno-żywicznymi. W kompozycjach *en grisaille* usunięto niewłaściwe kity parafinowe i przemalowania z okresu konserwacji w latach 1919–1923, a następnie wykonano zabiegi konserwatorskie i rekonstrukcję jak wyżej.

Po roku 1971, po podjęciu znanej powszechnie decyzji władz o odbudowie Zamku Królewskiego w Warszawie, zapadła decyzja o rekonstrukcji historycznych wnętrz Zamku, w tym również Gabinetu Konferencyjnego, z wykorzystaniem wszystkich ocalałych fragmentów oryginalnego wystroju wnętrza (malowideł, snycerki, sztukaterii itp.).



2. Fragment oryginalnej polichromii Plerscha zabezpieczonej w 1969 r. (fot. W. Górski)

2. Part of the original polychromy by Plersch, secured in 1969

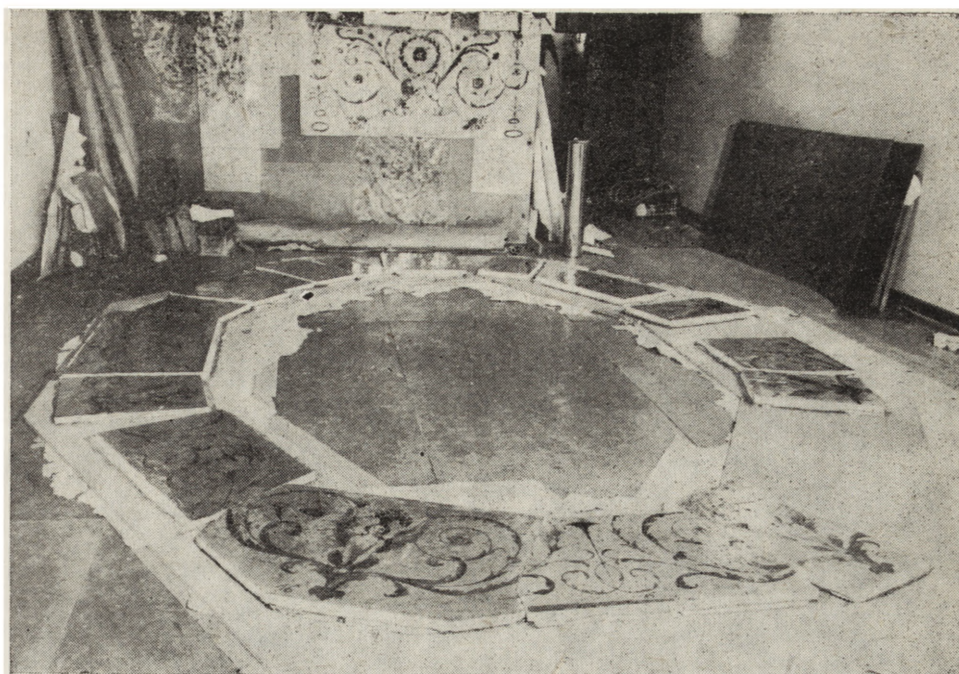
Pracownia Konserwacji Malarstwa przystąpiła do prac konserwatorskich przy wystroju Gabinetu Konferencyjnego w maju 1977 roku. W pierwszym etapie konserwacją objęto malowidła plafonowe i ocalałe fragmenty złożone sztukaterii i snycerki. Zgromadzono archiwalne materiały fotograficzne, a także rysunki inwentaryzacyjne itp. dokumentację.

Na podstawie tej dokumentacji wykonano rysunek schematyczny plafonu w skali 1:1; następnie w tej samej skali rysunki poszczególnych fragmentów kompozycji zakonserwowanego malowidła, tzw. murków. Rysunki wykonano na estrofolu, z zaznaczeniem rekonstrukcji i oryginału, w celu ich zestawienia i opracowania właściwego rzutu kompozycji plafonu w prawidłowym układzie i rytmie kolorystycznym. Po wykonaniu tego rysunku i umiejscowieniu poszczególnych kalek z zaznaczeniem istniejących elementów malowideł w ramach kompozycji plafonu – rozrysowano i zaprojektowano brakujące elementy kompozycji. Część rekonstrukcji wykonanej w latach sześćdziesiątych usunięto, ponieważ była wykonana dość dowolnie przy ograniczonych materiałach inwentaryzacyjnych i fotograficznych i zastąpiono nowymi elementami kompozycji, wykonanymi na podstawie pełnej dokumentacji archiwalnej obecnie już dostępnej.

Kolorystyka, rytm i rozłożenie barw ornamentu kwiatowego, uskrzydłonych sfinksów, postaci *ect.* zostały zaprojektowane na podstawie analogicznych zachowanych malowideł J. B. Plerscha w Białym Domku w Łazienkach Warszawskich, we dworze w Jordanowicach i pałacu w Rybieniu. Schemat stropu z odpowiednio rozmieszczonymi fragmentami polichromii umieszczono we wnętrzu Gabinetu na sztywnym rusztowaniu. Należy nadmienić, że strop w Gabinetu Konferencyjnym był w stosunku do pozostałych pomieszczeń obniżony

3. Fragmenty „murków” ułożone zgodnie z kompozycją i kolorystyką plafonu (fot. A. Stasiak)

3. Parts of „low walls” arranged in accordance with the composition and colouring of the plafond



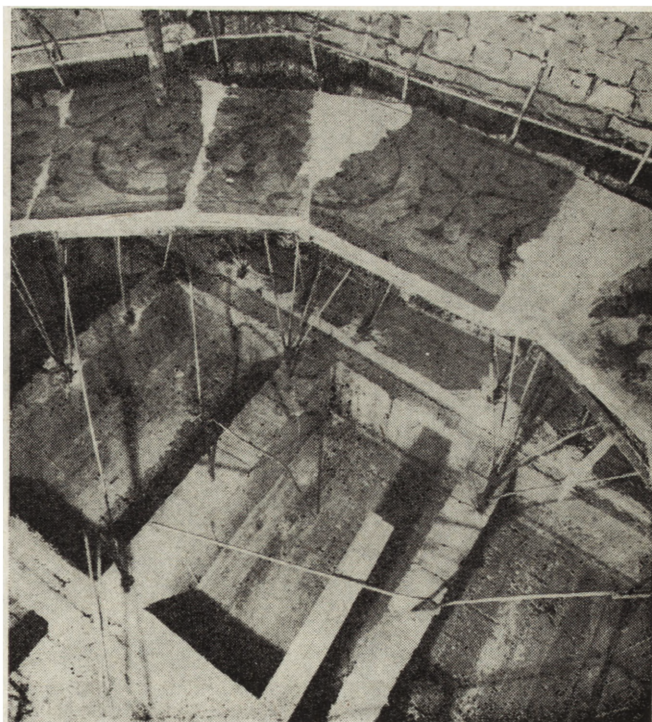
o 1,20 m. W związku z tym zamontowanie fragmentów polichromii wymagało zastosowania specjalnych konstrukcji nośnych, do których podwieszono „murki” za pomocą mosiężnych kotew. Konstrukcja wykonana została z prętów stalowych oraz szyn (tzw. ceowników) ocynkowanych galwanicznie.

Umocowane w poszczególnych „murkach” kotwy mosiężne wsuwano w nawiercone odpowiednio otwory w szynach. Pod szyną znajdują się śruby mocujące z podkładami. W zachowanych „murkach” z polichromią nawiercono od odwrotia otwory głębokości 6–4 cm, w które wpuszczono kotwy i zalano je gipsem. Dolną część otworu rozwiercono tak, aby wlany gips tworzył korek czopujący. Przestrzenie, które miały być zrekonstruowane, uzbrojono siatką ciętociągnioną. W miejscach złączeń z fragmentami oryginalnymi przeplatano siatkę wystającą z „murków” z siatką zbrojącą. Ubyteki zaprawy uzupełniono gipsem sztukatorskim. „Murki” z polichromią zamocowano na stropie pozornym według projektu i obliczeń inż. Adama Pulikowskiego.

Przed przystąpieniem do montażu fragmentów zachowanej polichromii i do rekonstrukcji na ścianach rozrysowano je na kalkach w skali 1:1. Na kalkach, na podstawie fotografii z 1939 roku zdjęć skalowych, zostały rozmieszczone i wyrysowane zachowane fragmenty, które stanowią ok. 1/4 malowideł.

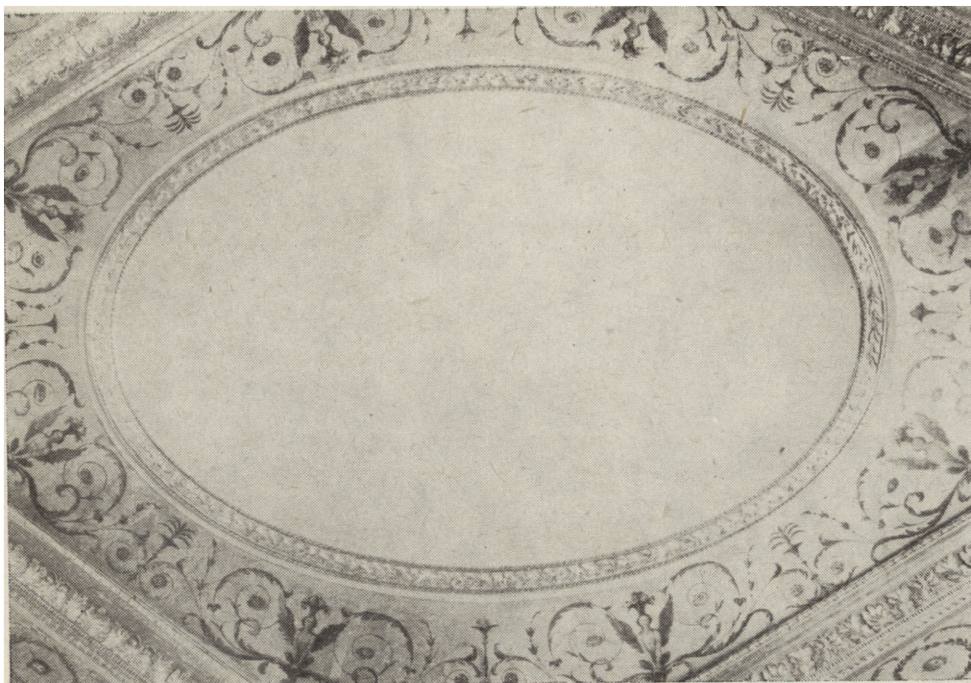
Wyrysowano też skalowane fragmenty kompozycji. Do rekonstrukcji brakujących fragmentów ornamentu i przedstawień figuralnych (postacie alegoryczne i zwierzęce) szukano analogii w zachowanych malowidłach Plerscha. Ponieważ niektóre kompozycje malowane na ścianach były symetryczne, posługiwano się przy rekonstrukcji rysunku analogicznymi zachowanymi elementami z danej ściany. Przy murowaniu i tynkowaniu ścian Gabinetu przewidziano miejsca, w których miały być wmontowane zachowane „murki”. Tworzyły one wnęki w ścianach o głębokości 6 cm. Elementy z oryginalnym malarstwem zostały umocowane w ścianach za pomocą kotew mosiężnych o średnicy

8 mm, zróżnicowanych w kształcie (haki, kotwy z zawleczkami, pręty) w zależności od ich umiejscowienia między, pod i nad „murkami” oraz po bokach. Otwory nawiercano w odpowiednich miejscach w ścianie i w „murkach”. W „murkach” umocowano kotwy zalewając otwory gipsem; kotwy boczne – z zawleczkami, kotwy dolne podtrzymujące „murki” – w kształcie haków. Po założeniu haków i wytyczeniu pionów i poziomów „murki” wzmacniano gipsem, wypełniając wolną przestrzeń z tyłu warkoczami pakul. Przestrzenie



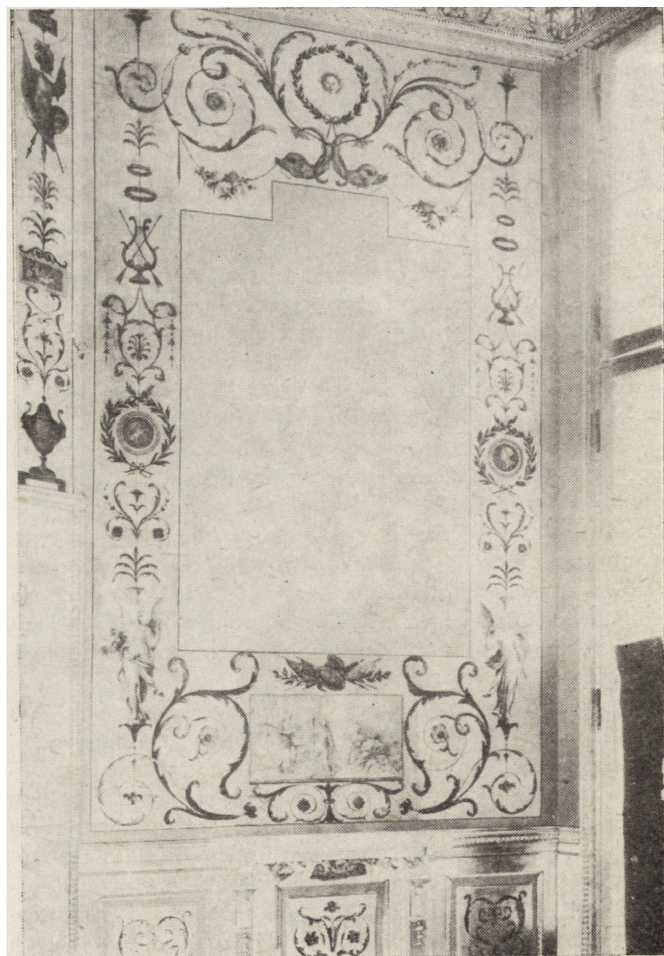
4. Montaż plafonu (fot. A. Stasiak)

4. Assembling of the plafond



5. Plafon po konserwacji i rekonstrukcji brakujących elementów polichromii (fot. P. Mastalerz)

5. Plafond after the conservation and reconstruction of missing elements of the polychromy



7. Tak zwana ściana francuska po konserwacji (fot. P. Mastalerz) .

7. The so-called „French wall” after conservation



6. Fragment dwóch ścian Gabinetu Konferencyjnego po wmontowaniu ocalałych elementów malowidła (fot. A. Stasiak)

6. Detail of the two walls in the Conference Room after putting in the preserved elements of the painting

8. Konserwatorzy w czasie pracy
(fot. M. Stankiewicz)

8. Conservators at work



między „murkami” a bocznymi ściankami wnęk uzupełniono zaprawą wapienno-piaskową. Pod partie rekonstruowane, na zaprawę wapienno-piaskową założono kilka warstw pobiałej kredowo-klejowej, podkolorowanej i przeszlifowanej.

Chciano zastosować podobną technikę do tej, jaką stosował Plersch (położenie płatków złota na spoiwo klejowe), lecz obecnie produkowane płatki złota okazały się za cienkie i ich łączenia były widoczne. Z tego względu wykonano złocenia na mikstion.

Osobnym zagadnieniem było wybranie odpowiedniego spoiwa do malowania na złocie, o dobrej adhezji, trwałości i kryciu oraz dającej się malować impastami. Po wielu próbach najlepsze okazało się spoiwo temperowe z jajka, żelatyny i werniksu damarowego. Rysunek zrekonstruowanych partii przeniesiono z kalek na

złożone powierzchnie ścian przez lekkie wyciskanie drewnianym rylcem. Rekonstrukcja (ok. 3/4 ścian) na złocie musiała być wykonana bez poprawek, ze względu na łatwość uszkodzenia złota. Stało się to możliwe dzięki wykonaniu uprzednio dużej ilości rysunków, kolorowych szkiców i kopii na podłożach złożonych, w technice temperowej i sposobie malowania zbliżonym do Plerscha. W tym celu wykonywaliśmy liczne kopie fragmentów zachowanych malowideł Plerscha w łazienkach i pochodzących z Gabinetu Konferencyjnego w Zamku Królewskim. Były to studia wykonywane dla opanowania techniki malarskiej Plerscha, właściwego charakteru warstwy malarskiej i kolorystyki, sposobu kładzenia farby, opracowania szczegółów, decydujących o indywidualnym wyrazie malarstwa Plerscha. Duże trudności sprawiało zrekonstruowanie bra-

kujących partii kompozycji – zarówno kolorystyki, jak formy i rysunku. Dysponowaliśmy niepełną dokumentacją fotograficzną o słabej jakości technicznej. Ze względu na oryginalny kształt Gabinetu, niewielką powierzchnię i stosunkowo wysokie ściany zdjęcia fotograficzne miały duże skróty z mało czytelną kompozycją w górnej partii ścian.

Fotografie dwóch ścian przylegających do okien miały zupełnie nieczytelną kompozycję – zdjęcie zrobiono pod światło. Rysunek kompozycji ściany przy oknie „poświęconej” Francji – z motywami delfinów i tarczy słonecznej w górnej partii kompozycji, a rekonstruowanej przez Katarzynę Iwanicką – zdołano odczytać dzięki lustrzanemu odbiciu, zarejestrowanemu przypadkowo na fotografii dokumentującej przyległą Salę Tronową. Kolorystykę rekonstruowanych partii ustalono poprzez analizę oryginalnych fragmentów oraz przez porównanie natężenia barwnego tych fragmentów na fotografiach czarno-białych. Stwierdzono, że oryginalne, błękitne kwiaty na zachowanych fotografiach były bardzo jasne, czerwone – bardzo ciemne, co pozwoliło zrekonstruować w przybliżeniu koloryt i natężenie barwy. Przy odczytywaniu rysunków drobnych detali, np. panopliów, pomocni byli eksperci od militariów, heraldyki itp.

Po zakończeniu prac powierzchnie złożone stonowano i zmatowiono laserunkami w celu ujednoczenia całości.

Prace konserwatorskie i rekonstrukcyjne trwały od maja 1977 do lipca 1979 roku. Wykonali je konserwatorzy:

mgr Barbara Jachacz, mgr Katarzyna Iwanicka, mgr Małgorzata Kozińska, mgr Halina Rudniewska, mgr Jerzy Suchwałko i mgr Jerzy Szymczewski. Wykonawczynią rekonstrukcji polichromii na boazerii drewnianej była mgr Kalina Stawicka. Polichromia na boazerii stanowi element uzupełniający dekorację malarską Plerscha w Gabinetecie Konferencyjnym w dolnej partii ścian. Zastosowana tu technologia wykonania polichromii była analogiczna do tej, którą stosowaliśmy na ścianach.

Należy także przypomnieć problem oryginalnych fragmentów złożonych sztukaterii i snycerki, które zostały wbudowane w ścianę Gabinetu. Były to niewielkie fragmenty wieńca na plafonie i gzymsu obiegającego salę pod stropem, a także elementy pięknej snycerki, stanowiące części składowe czterech konsoli, znajdujących się w Gabinetecie Konferencyjnym.

Wszystkie te fragmenty zostały bardzo starannie konserwowane. Złocenia uzupełniono drobną kresczką, wykonaną złotym proszkiem, następnie je polerowano. Wybrano taką technikę punktowania złota dla odróżnienia elementów oryginalnych od rekonstruowanych.

Prace te wykonał zespół pozłotniczy pod kierownictwem Barbary Pawłowskiej.

*mgr Katarzyna Iwanicka
mgr Barbara Jachacz
mgr Halina Rudniewska
PP PKZ – Oddział Warszawa*

CONSERVATION WORK AND THE RECONSTRUCTION OF THE PAINTINGS ON GOLD IN THE CONFERENCE ROOM

The Conference Room in the Royal Castle in Warsaw is rather a small room, set on the plan of an irregular octagon, adjoining the Throne Room. Its very rich painting décor was made by Bogumił Plersch in 1784–1788. The paintings are done on gold in a distemper technique in the style of Raphael's grotesque with plant adornments that represent the setting for portraits of seven 18th-century European rulers. Under the portraits we find five compositions en grisolle, whose subject-matter is associated with the country of the ruler on the portrait above.

Just like the walls, the plafond is also decorated; it also has a similar ornamental decoration with eight sphinxes introduced into it. In 1940 the paintings were cut from the walls and secured before the planned blowing-up of the Castle by the Germans.

Parts of the paintings were first stored in the National Museum and then hidden in several places. They were protected by inundating their reverse with 5 cm layer of gypsum. Unfortunately, most of them got destroyed during the war. Nevertheless, this is the only original painting in the Royal Castle preserved to such a degree (nearly 1/4th of the wall surface and ca 4/5th of the painting on the plafond were saved). After the war, in 1965, the preserved details of polychromy were glued and put together. The reverse sides of the original were strengthened with lime water and inundated with mortar containing chalk and polyvinyl alcohol as well as with a metal net construction. Parts of the painting were put together in form of the pictures encircled with wooden frames and they are to be put on display in the National Museum. Besides, they were subjected to various conservation treatments such as cleaning, fixing the scaled polychromy, while missing parts of the groundwork, paint and gilding were made up. In 1971 the decision was taken up to reconstruct the Castle and in 1977 the Workshop for the Conservation of Paintings, attached to the State Ateliers for the Conservation of Cultural Property – branch office in Warsaw, commenced conservation work on the painting décor and gildings of the

preserved details of wood-carving and stucco work. After compiling archival, photographic and inventory material the work started. A schematic drawing of the plafond was made on a scale 1:1 with preserved and made-up missing elements marked on it. The same procedure was employed in the conservation and reconstruction of the polychromy on the walls. The layout of the ceiling with accordingly distributed elements was placed inside a newly-built cabinet on a rigid scaffolding. "Low walls" with polychromy were fixed on a "false" roofing by means of a special construction designed by A. Pawlikowski. Parts of original paintings on walls were fixed with brass ties in specially located recesses in the walls on a scale 1:1 in accordance with schematic drawings. A few layers of chalk and glue whitening, tinted and polished, were put under reconstructed polychromy. A special technique of gilding and painting, similar to that used by Plersch, was worked out. The gilding on "mixture" with pure gold was applied and the reconstruction was done in a distemper technique (adhesive made from the egg, gelatine and dammar varnish). All this was preceded with many trials and studies employing, i.e., painting techniques of Plersch in the Royal Castle and those found in the Łazienki Park in Warsaw and the Mansion House at Jordanowice.

Paintings on wooden wainscot got reconstructed and all preserved gilded elements of wood-carving and stucco work were subjected to conservation. Stippling was done with hatches with gold powder, then polished, differentiating thus original parts from the reconstructed ones, which were done with gold plates. The conservation and reconstructional work was carried out between May 1977 and July 1979 by the following conservators headed by Halina Rudniewska: Katarzyna Iwanicka, Barbara Jachacz, Małgorzata Kozińska, Jerzy Suchwałko and Jerzy Szymczewski.

The reconstruction of the polychromy on the wainscotting was done by Kalina Stawicka, while the gilding work – by the team headed by Barbara Pawłowska.