

Jacek Cydzik

Funkcje i działalność Komisji Architektoniczno-Konserwatorskiej

Ochrona Zabytków 40/1-2 (156-157), 70-80

1987

Artykuł został zdigitalizowany i opracowany do udostępnienia w internecie przez Muzeum Historii Polski w ramach prac podejmowanych na rzecz zapewnienia otwartego, powszechnego i trwałego dostępu do polskiego dorobku naukowego i kulturalnego. Artykuł jest umieszczony w kolekcji cyfrowej bazhum.muzhp.pl, gromadzącej zawartość polskich czasopism humanistycznych i społecznych.

Tekst jest udostępniony do wykorzystania w ramach dozwolonego użytku.

After drawing by the Conservation and Architectonic Commission of "The Main Architectonic, Conservation and Technical Guidelines of the Reconstruction of the Royal Castle" it was agreed to strictly preserve the building's former outline, former ordinate of foundations and the inclusion of all preserved elements into a newly-built mass. The design office referred to as "the Castle" commenced drawing the plans. The Royal Castle was assigned the function of the museum to be known as "the Royal Castle in Warsaw — the Monument of History and Culture of the Polish Nation".

With the preservation of the historic mass of the entire building, historic outlay as well as outside and inside décor, the structure was adopted to performing its new function. Apart from the museum, the building had been designed to house exhibition halls, representation and guest departments. Concerts, international conferences and celebrations are also to be held there. Also, for big meetings such as a cocktail for 2,000–3,000 people, banquets for 70 as well as providing food for castle employees a few catering centres have been arranged.

The introduction of such a rich programme into the Castle has limited, due to the lack of the space, the number of storerooms and household facilities. According to the earlier decisions these functions were to be taken over by the neighbouring buildings. The total cubage of the Royal Castle amounts to 144,580 m³ and its total usable area comes to 21,606 m².

At the present moment the Royal Castle is one of few museums in the world that is housed in a historic building with most sophisticated technical equipment. That was a very difficult task for the designers. It was necessary to install air-conditioning equipment, ventilating fans, nearly 50 different electric, power and tele-communication systems. All this varied technical equipment had to be installed in a specific historic mass of the Castle in an indiscernible way.

The mass of the Royal Castle was subjected to numerous alterations and reconstructions. The designers had to face a difficult decision: which solutions should be chosen? On the basis of comprehensive studies including rich source material they adopted the principle of preserving historic strata in elevations and different parts of the building. The 17th-century Waza deviations were reconstructed according, as a rule, to the pre-war conditions; still, some amendments were made on the basis of period plans, drawings, photos and with respect to the results of the most recent archaeological and architectonic studies. Cornet turrets, lucarnes and chimneys were reconstructed on the front elevation. The basis for this work was provided by the iconography, the so-called Hondius' engraving from 1646, depicting the setting of the Sigismund's Column.

One of the most difficult problems in the restitution of the Castle's mass was the mode of crowning the Grodzka Tower. The concept for the form of the 14th century tower underwent various design stages and the final solution was based on Ch. Melich's painting from 1625. Studies on all cupolas and crowning were carried out on models.

The finest 18th-century Saxon elevation from the Vistula's side was rebuilt according to its pre-war appearance with some corrections made after 18th-century designs of Chiaveri and paintings by Canaletto. The main difference consisted in the removal of the balcony from the 1st floor of the middle projection and introduction of high windows into the Assembly Room.

According to the conservation guidelines castle interiors got divided into three groups.

The first group covers rooms in the first floor, Stanislaus room, gothic underground rooms, Jagiellonian and Waza rooms in the ground floor. The most splendid interiors with many preserved elements include: rooms of King Stanislaus August, Canaletto Room, Stanislaus Chapel, the former Audience Room, the Royal Sleeping Room, the Throne Room, Conference Cabinet, the Knights' Room and the Great Assembly Hall.

A special group is made of the rooms which in the 19th and 20th centuries lost their 18th-century décor and at present regain their original appearance on the basis of the preserved archival sources. They include the Senator's Room where the 3rd May Constitution was proclaimed, the Marble Cabinet and Deputies' Room.

Special care should be extended to reconstruct and build into historic places the preserved details of the architectonic décor such as stone elements of sculpture and sectional details, chimneys, wainscoting, doors, stucco columns, carved frontons, decorative fixtures.

The second group comprises groundfloor rooms and cellars that perform the function of halls and museum cloakrooms as well as the Treasury in the 2nd floor.

The rooms included into the third group are, in the first place, to serve utility purposes and they have been designed in a way that harmonizes with other interiors. In 1971 the State Ateliers for the Conservation of Cultural Property initiated, almost simultaneously, documentation and execution work. This was a serious impediment for the team of designers and executors, just as it was necessary to coordinate all designs and at the same time to undertake executive decisions.

The Royal Castle has been reconstructed in accordance with historic records, well-known in the seventies. For the last 15 years the knowledge on the history of the Castle has been enriched with newly-discovered source materials. In this context, decisions made during the reconstruction have to be reconsidered once again.

JACEK CYDZIK

FUNKCJE I DZIAŁALNOŚĆ KOMISJI ARCHITEKTONICZNO-KONSERWATORSKIEJ

Inauguracyjne posiedzenie Obywatelskiego Komitetu Odbudowy Zamku Królewskiego w Warszawie odbyło się 26.I.1971 r. w Pałacu na Wodzie w Łazienkach. Na tym uroczystym spotkaniu prof. Stanisław Lorentz przekazał wiadomość, że 20 stycznia 1971 r. odbyła się konferencja I sekretarza KC PZPR, Edwarda Gierka, z przedstawicielami środowisk twórczych, na której poinformował o podjęciu decyzji o odbudowie Zamku Królewskiego w Warszawie.

Na tym pierwszym spotkaniu Obywatelskiego Komitetu Odbudowy Zamku Królewskiego przypomniano, że przed 21 laty, 2 lipca 1949 r., na 67 posiedzeniu Sejmu Ustawodawczego podjęto uchwałę o konieczności odbudowy Zamku. Nakreślone wówczas terminy przewidywały zakończenie realizacji w 1954 r. Uchwała nie została zrealizowana. Później kilkakrotnie wracano do tego tematu (np. z okazji 25-lecia PRL), ale warunki ciągle nie sprzyjały realizacji tak ważnego zamierze-

nia. Józef Kępa przewodnicząc obradom Obywatelskiego Komitetu Odbudowy Zamku Królewskiego, w swojej wypowiedzi zarysował ideową funkcję Zamku. Stwierdził, że podjęta decyzja jest wyrazem szacunku dla historii i kultury narodu, stanowi symbol ciągłości i trwałości państwa. Zamek to nie tylko rezydencja władców, ale miejsce wydarzeń historycznych. Dzięki staraniom ofiarnych i wytrwałych ludzi uratowano wiele autentycznych elementów budowlanych i jej wyposażenia. Istnieją więc podstawy uzasadniające odbudowę. Podjęte zadanie jest sprawą ogólnonarodową, powinno być realizowane wysiłkiem, ofiarnością wszystkich Polaków w kraju i na obczyźnie.

Obywatelski Komitet Odbudowy Zamku Królewskiego wyłonił ze swego grona Prezydium jako ciało wykonawcze powołane do kierowania bieżącymi pracami oraz zaproponował powołanie komisji problemowych.

Zasugerowano utworzenie następujących Komisji:

- Naukowej – pod przewodnictwem prof. St. Lorentza,
- Komisji Rzeczoznawców Architektoniczno-Konserwatorskich – pod przewodnictwem prof. Jana Zachwatowicza,
- Funduszu Zamkowego – pod przewodnictwem prof. Mieczysława Łubińskiego,
- Archeologicznej – pod przewodnictwem prof. Aleksandra Gieysztor,
- Propagandy – pod przewodnictwem redaktora Leszka Wyszackiego,

oraz ustalono, że możliwe jest powoływanie następujących komisji w zależności od potrzeby.

Tymczasową siedzibą Komitetu stał się lokal Towarzystwa Przyjaciół Warszawy przy placu Zamkowym 10.

Pierwsze posiedzenie Prezydium Komitetu z przewodniczącymi komisji problemowych odbyło się 30.I.1971 r. Na posiedzeniu tym omówiono organizację pracy Komitetu, powołano Biuro i ustalono wstępnie skład osobowy komisji problemowych. Ostatecznie powołano następujące Komisje:

- Czynów społecznych,
- Propagandy,
- Funduszu Zamkowego,
- Polonijną,
- Naukowo-Historyczną, która przekształciła się w Historyczno-Archeologiczną,
- Architektoniczno-Konserwatorską.

Można więc uważać, że od 30.I.1971 r. rozpoczęła swoją działalność Komisja Architektoniczno-Konserwatorska (KAK) w następującym składzie:

przewodniczący: prof. Jan Zachwatowicz,

członkowie:

prof. Piotr Biegański,

arch. Jan Dąbrowski,

arch. Mieczysław Kuzma,

arch. Czesław Kotela,

arch. Zygmunt Stępiński,

arch. Stanisław Lasota,

arch. Aleksander Król,

inż. Zbigniew Pawłowski,

mistrz Mieczysław Marecki.

W zespole Komisji Architektoniczno-Konserwatorskiej znalazły się osoby o uznanym autorytecie zawodowym, a jednocześnie reprezentujące władze budowlane i konserwatorskie. Dzięki temu ustalenia Komisji mogły stać się podstawą do podejmowania wiążących decyzji. W szczególnych wypadkach Komisja korzystała z opinii specjalistów różnych dziedzin. Ważnym elementem pracy KAK było współdziałanie z Komisją Historyczno-Archeologiczną oraz z innymi komisjami, a w zakresie

ustalania programu i wyposażenia wnętrza historycznych z powołanym przez prof. Stanisława Lorentza Kuratorium Zamkowym. W tym samym czasie powołano Biuro Obywatelskiego Komitetu Odbudowy Zamku, a dyrektorem tej instytucji został mgr Wojciech Lipiński. Minister kultury i sztuki na wniosek przewodniczącego Stołecznej Rady Narodowej wyznaczył PP Pracownię Konserwacji Zabytków generalnym wykonawcą. W początkowym okresie Dyrekcja PKZ realizowała swoje zadania poprzez Oddział Warszawski przygotowując się jednocześnie do powołania samodzielnego Oddziału „Zamek” i wyodrębnionej Pracowni Projektowej oraz innych zespołów konserwatorskich. Generalnym projektantem został prof. Jan Bogusławski, a kierownikiem Pracowni – arch. Mieczysław Samborski. Przewodniczący Stołecznej Rady Narodowej wyznaczył również Dyrekcję Rozbudowy Miasta Warszawa–Wschód inwestorem zastępczym odbudowy Zamku.

Komisja Architektoniczno-Konserwatorska mogła więc rozpocząć działania merytoryczne. Przedstawiciele wymienionych instytucji brali udział we wszystkich posiedzeniach Komisji.

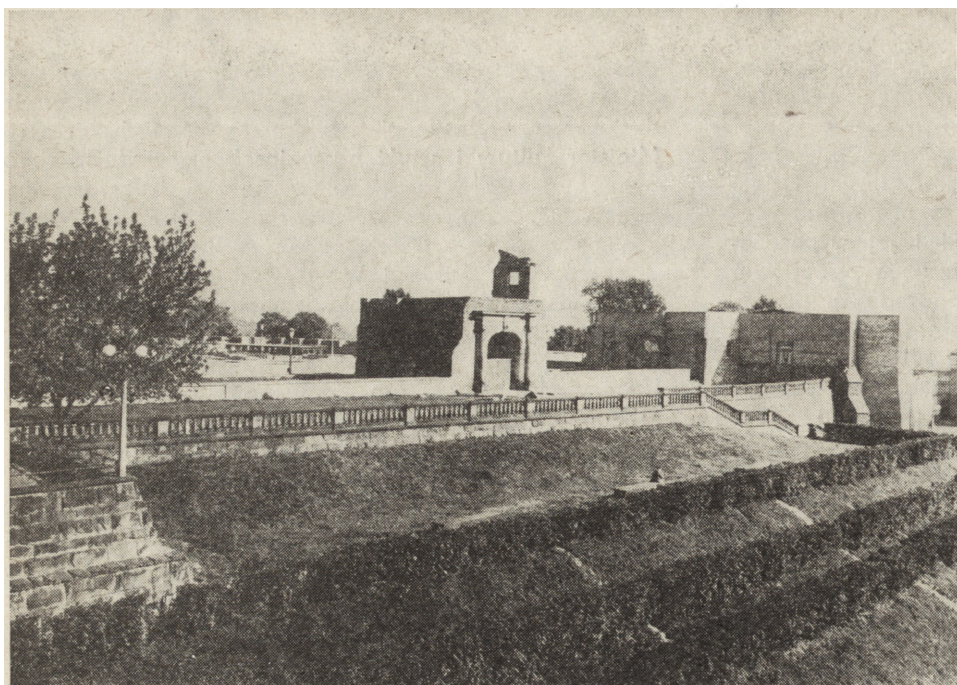
Na pierwszych spotkaniach koncentrowano się na określeniu niezbędnego zakresu robót przygotowawczych, które umożliwiłyby rozpoczęcie budowy. Ramowe wytyczne programowe były gotowe już 5.III.1971 r. Określały one lokalizację bryły Zamku ściśle według obrysu historycznego i ustalały, że rzędne posadowienia muszą być ustalone na podstawie istniejących autentycznych fragmentów przyziemia i zachowanych elewacji. Oryginalne elementy włączone zostaną do odbudowywanej bryły. W wytycznych określono również zasadę restytucji stylowej elewacji oraz strukturę i materiał fundamentów, ścian, sklepień, konstrukcję dachów i hełmów, rodzaj pokrycia i wykończenia. Omówiono też metodę odtwarzania wnętrza, dzieląc je na trzy grupy:

- pierwsza grupa to wnętrza historyczne, które wymagają wiernego odtworzenia przestrzennego,

- druga grupa to wnętrza z zachowanymi dawnymi podziałami, w których dopuszcza się modyfikację poddyktowaną nowymi ich funkcjami,

- i trzecia grupa to wnętrza nowo projektowane w adaptowanym układzie niezbędne ze względów użytkowych.

Wytyczne programowe w zakresie działań technicznych zakładały konieczność przeprowadzenia badań geologicznych, hydrologicznych i innych niezbędnych ekspertyz dotyczących głównie fundamentów i stanu technicznego zachowanych piwnic zamkowych. Sugerowano również rozwiązania konstrukcyjne wynikające z przyjęcia koncepcji powiązania elementów istniejących z restytuowanymi oraz konstrukcji tradycyjnych ze współczesnymi. W programie wymieniono wszystkie niezbędne instalacje wodociągowe, kanalizacyjne, sanitarne i deszczowe, przeciwpożarowe oraz ogrzewcze, wentylacyjne i klimatyzacyjne. Zwrócono uwagę na konieczność zasilania Zamku w ciepłą wodę z sieci miejskiej i ustalenie wszystkich niezbędnych parametrów technicznych dotyczących np. oświetlenia wewnętrznego i zewnętrznego z uwzględnieniem ekspozycji muzealnej, iluminacji i imprez specjalnych typu „Światło – dźwięk”, funkcjonowania dźwigów osobowych i towarowych, różnych agregatów i urządzeń mechanicznych wentylacji, klimatyzacji oraz innych, określonych przez projektanta instalacji. Jako odrębny problem potraktowano sy-



1. Tymczasowe uporządkowanie terenów zamkowych – listopad 1966 r. (fot. J. Szandomirski)

1. Temporary arrangement of the castle site – November 1966

stem teletechniczny i sygnalizacyjny umożliwiający strzeżenie obiektu. Zalecono opracowanie:

- systemu strzeżenia przeciwpożarowego,
- systemu kontroli stanu temperatury i wilgotności we wnętrzach,
- systemu alarmowego przeciwwłamaniowego,
- systemu połączeń telefonicznych z własnej centrali,
- systemu radiotransmisyjnego,
- systemu instalacji „Światło – dźwięk”.

Ponieważ w tym czasie nie uporządkowano jeszcze bezpośredniego otoczenia Zamku, wytyczne programowe zalecały:

- zaprojektowanie placu Zamkowego w nawiązaniu do restytuowanej bryły Zamku,
- ukształtowanie zbocza skarpy od strony Trasy W-Z i zaprojektowanie dojazdu do Pałacu pod Blachą,
- rozwiązanie tarasów od strony Wisły łącznie z Arkadami Kubickiego i opracowanie koncepcji ogrodów zamkowych.

Wytyczne programowe, po przedyskutowaniu i uzgodnieniu, podpisał prof. Jan Zachwatowicz. Dnia 8 marca 1971 r. zostały one przesłane do DRM Warszawa–Wschód jako dokument obowiązujący inwestora i generalnego wykonawcę.

Przekazanie wytycznych projektowych stało się podstawą do opracowania projektu wstępnego i zbiorczego zestawienia kosztów. Termin tego opracowania Komisja określiła na dzień 30.XI.1971 r.

Niezależnie od wytycznych projektowych opracowany został również program użytkowy Zamku, który – po wstępnych dyskusjach w komisjach problemowych – 10.III.1971 r. przedłożono Prezydium Obywatelskiego Komitetu Odbudowy Zamku. Prezydium przekazało program ten do publicznej dyskusji, która trwała do 15.V. 1971 r. Uwagi i propozycje zgłoszone ze strony społeczeństwa były przyjmowane przez Biuro Komitetu i po analizie przedłożone na plenarnym posiedzeniu Obywatelskiego Komitetu Odbudowy Zamku Królewskiego w dniu 30 czerwca 1971 r. Plenum Komitetu na tej podstawie określiło charakter i przeznaczenie Zamku, a w podjętej uchwale oficjalnie ustalono nazwę

obiektu: „Zamek Królewski w Warszawie – Pomnik Historii i Kultury Narodowej”. Prof. Jan Zachwatowicz, jako przewodniczący Komisji Architektoniczno-Konserwatorskiej, omówił treść podjętej uchwały i przekazał ustalenia dotyczące realizacji opracowywanego projektu.

W 1971 roku przystąpiono do prac przygotowawczych. Komisja czuwała nad właściwym zagospodarowaniem placu budowy i ogrodzeniem terenu, określała sposób odgruzowania i możliwości rozbiórek. Śledziła pracę archeologów i kontrolowała działalność Pracowni Projektowej, która zbierała i analizowała wszystkie dokumentalne materiały ikonograficzne oraz uzupełniała inwentaryzację pomiarową i sporządzała wykazy fragmentów zachowanych i wydobywanych z gruzów detali. Rozpoczęcie właściwych robót budowlanych nastąpiło na początku roku 1972, a PKZ do końca 1973 r. zobowiązały się doprowadzić budowę do stanu surowego. Tak sprecyzowane terminy zostały przekazane inwestorowi zastępczemu zgodnie z deklaracją generalnego wykonawcy. Komisja Architektoniczno-Konserwatorska zaleciła opracowanie harmonogramu prac przygotowawczych uwzględniającego zastosowanie sprzętu mechanicznego przy niektórych pracach oraz opracowanie planu czynów społecznych. Dnia 9.VI.1971 r. prof. Jan Bogusławski zreferował projekt wstępny opracowany w skali 1:200 jako koncepcję rozmieszczenia programu i funkcji użytkowej Zamku. W opracowaniu uwzględniono wnioski z publicznej dyskusji.

Zaakceptowanie koncepcji przygotowanej w skali 1:200 umożliwiło Pracowni rozpoczęcie opracowania projektu architektoniczno-budowlanego w skali 1:100. Komisja rozpatrzyła również wstępne propozycje rozwiązania systemu centralnego ogrzewania, wentylacji i klimatyzacji. Projektantom zalecono zastosowanie urządzeń klimatyzacyjnych z importu. Ten wniosek Komisji został zatwierdzony przez Prezydium Obywatelskiego Komitetu. Projektanci przedłożyli również do akcepta-



2. Wykopy archeologiczne i odgruzowywanie piwnic – 1971 r. (fot. J. Szandomirski)

2. Archaeological excavations and the removal of the rubble from cellars – 1971

cji Komisji program i wytyczne do projektu instalacji elektrycznych. Opracowanie zostało przyjęte.

Na kolejnych posiedzeniach Komisji rozpatrywano również wiele problemów merytorycznych zgłaszanych przez zespół projektantów. Na przykład analizując nową funkcję Zamku członkowie Komisji uznali za konieczne zapewnienie bezkolizyjnego ruchu publiczności. Niezbędne więc było wskazanie miejsca na dodatkową klatkę schodową. Omówiono również sposób zwieńczenia Wieży Grodzkiej, ponieważ rozwiązanie z okresu międzywojennego nie było prawidłowe. Komisja zaleciła przestudiowanie przekazów pozwalających na doprojektowanie wieżyczek narożnych na elewacji zachodniej od strony placu Zamkowego. Członkowie Komisji przyjęli propozycję zastosowania stalowej konstrukcji więzarów dachowych. Ponadto wyznaczyli miejsce ulokowania stacji TRAF0 i innych urządzeń technicznych oraz zalecili przeprowadzenie analiz i badań zachowanej kamieniarki w celu ustalenia rodzaju kamienia i określenia możliwości uzyskania analogicznego materiału na elementy brakujące.

Szeroki zakres działalności Komisji przyspieszał rozstrzygnięcia projektowe, a regularne spotkania z projektantami zmuszały do rytmicznej pracy. Wysokie wymagania merytoryczne miały istotny wpływ na jakość

dokumentacji. W protokóle nr 32 z 30.XI.1971 r. znajdujemy stwierdzenie, że zgodnie z ustalonym terminem prof. Jan Bogusławski złożył do rozpatrzenia projekt wstępny architektoniczno-budowlany uwzględniający również wszystkie problemy instalacyjne. Przewodniczący Komisji Architektoniczno-Konserwatorskiej podziękował całemu zespołowi za terminowe zrealizowanie tak trudnego zadania.

Podstawowe prace projektowe wykonała Pracownia PKZ „Zamek” pod kierunkiem głównego projektanta prof. Jana Bogusławskiego i konstruktora inż. Adama Pulikowskiego.

Projekty branżowe wykonano w specjalistycznych biurach projektowych koordynowanych przez Warszawskie Biuro Projektów Budownictwa Ogólnego. Duży udział w tych pracach miały „Instal-Projekt”, „Metroprojekt”, „Mosółstal”.

Zatwierdzenie projektu wstępnego wzmogło tempo prac projektowych. Ponieważ do prowadzenia budowy niezbędna była dokumentacja techniczna i rysunki robocze, Komisja uznała, że konieczne jest sukcesywne opracowywanie dokumentacji fragmentarycznej.

Tak sformułowany wniosek uzgodniono z inwestorem, zalecono opracowanie harmonogramu prac i zatwierdzono zbiorcze zestawienie kosztów pierwszego etapu budowy, to jest stanu surowego Zamku. W pierwszych

miesiącach 1972 r. dobiegają końca prace przy fundamentach i w kondygnacji piwnic. W kwietniu zaczynają rosnąć mury parteru w skrzydle południowym od strony Trasy W-Z. Obserwując postęp robót można było mieć nadzieję, że w 1974 r. bryła Zamku w stanie surowym będzie gotowa.

Działalność Komisji Architektoniczno-Konserwatorskiej skupiała się teraz na rozpatrywaniu dokumentacji niezbędnej do realizacji pierwszego etapu prac. Jednocześnie zalecono Pracowni Projektowej PKZ opracowywanie pełnej dokumentacji technicznej oraz przystąpienie do projektowania wnętrza.

W około 500 protokółach Komisji zwraca uwagę ogromna różnorodność tematów i przeplatanie się spraw drobnych z zasadniczymi. Dlatego trudno jest przed-

stawić chronologicznie działalność Komisji Architektoniczno-Konserwatorskiej. Można natomiast określić zakres problematyki, którą zajmowała się Komisja.

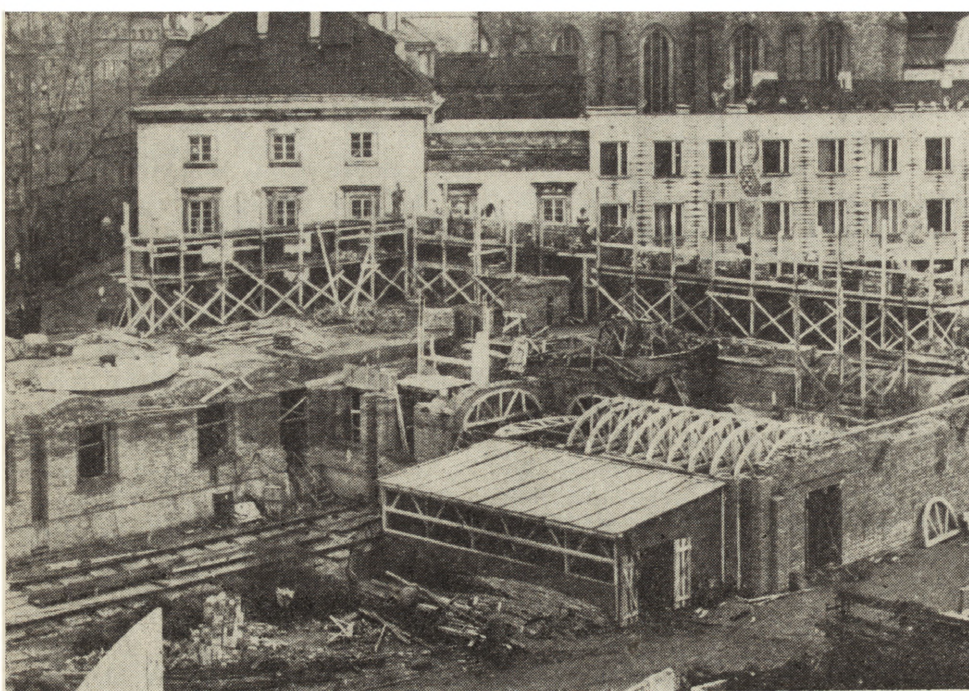
W początkowym stadium prac Komisja rozpatrywała wyniki badań i studiów historycznych, ikonograficznych i architektonicznych, które miały wpływ na decyzje konserwatorskie i programowe.

Znaczna część badań archeologicznych i architektonicznych była prowadzona w trakcie robót budowlanych i opracowywania dokumentacji. Komisja musiała więc oceniać ich wyniki i wyciągać wnioski w trybie natychmiastowym (np. badania prowadzone na terenie piwnic zamkowych, wykopy archeologiczne na placu Zamkowym przy Bramie Krakowskiej, moście gotyckim, aptece, Baszcie ze strzelnicą i murach obronnych).



3. Odgruzowywanie piwnic przy użyciu sprzętu mechanicznego – lipiec 1972 r. (fot. W. Styliński)

3. The removal of the rubble from cellars using mechanical equipment – July 1972



4. Prace budowlane na poziomie parteru – luty 1973 r. (fot. W. Styliński)

4. Building work of the ground level – February 1973

Badania techniczne, gruntowe, hydrologiczne, materiałowe i różne ekspertyzy zgłaszane w trakcie budowy były rozpatrywane na posiedzeniach z udziałem zaproszonych ekspertów, a wnioski były przekazywane projektantom.

Analizy technologiczne stanu materiałów takich jak cegła, kamień, zaprawa, stiuki, złocenia, malowidła na tynku itp. przedstawiano Komisji do oceny i ustalenia ich ewentualnej przydatności przy rekonstrukcji obiektu. W podobny sposób analizowano atesty niektórych materiałów określając ich wytrzymałość, ścieralność, nasiąkliwość oraz wartość termiczną lub izolacyjną i na tej podstawie oceniano wnioski projektantów dotyczące użycia tych materiałów (np. nasiąkliwość i kolor dachówki, ścieralność terrakoty, nasiąkliwość i ścieralność kamienia itp.).

Komisja przywiązywała wielką wagę do wykorzystania wszystkich materiałów dokumentacyjnych oraz zachowanych i uratowanych elementów budowli i zbiorów. Na Pracownię Projektową spadł obowiązek dokonania inwentaryzacji nie tylko odgruzowywanych fragmentów budowli, ale również gromadzenia i opisywania wydobytych z gruzu szczątków i detali oraz zidentyfikowania i opisanie fragmentów kamieniarki wcześniej

zgrupowanych na terenie zamkowym. Konieczne było również zapoznanie się z pełną dokumentacją i dorobkiem wcześniejszych konkursów. Przystudiuwany i zgromadzony materiał opisowy przedstawiono Komisji w celu ustalenia sposobu jego wykorzystania.

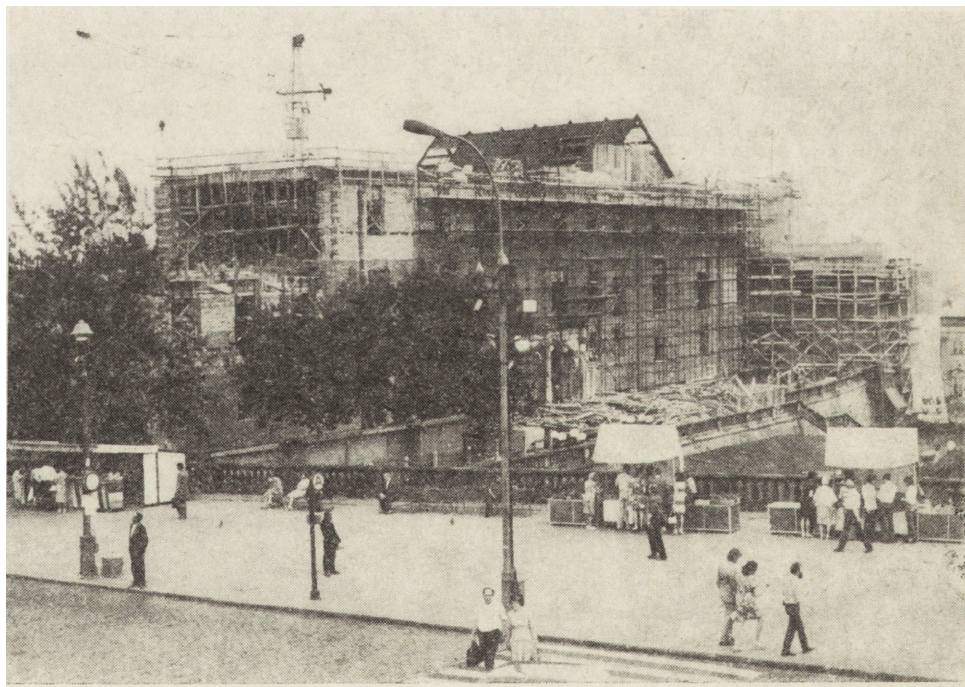
Komisja opracowała wytyczne programowe i funkcjonalne, które stały się podstawą do dalszych prac projektowych. Należy wspomnieć, że różne zmiany wprowadzane w trakcie projektowania i realizacji utrudniały pracę projektantom i Komisji. Część zmian wynikała z dokonywanych odkryć w czasie badań archeologicznych.

Dokumentację opracowywano przy ścisłej współpracy projektantów i członków Komisji. Ułatwiało to realizację postulatów restytucji Zamku i przywrócenie mu zasadniczych wartości historycznych zawartych w układzie sal, detalach i wyposażeniu. Komisja rozpatrywała wiele zagadnień technicznych, np. wytrzymałość gruntu i związanego z tym sposobu posadowienia, warunków hydrologicznych, sposobu odwodnienia terenu i osuszenia oraz izolacji budowli.

Komisja omawiała podstawowe sprawy konstrukcyjne, dotyczące elementów istniejących oraz nowo wznoszonych i sposobu ich wzajemnego powiązania. Ustalano

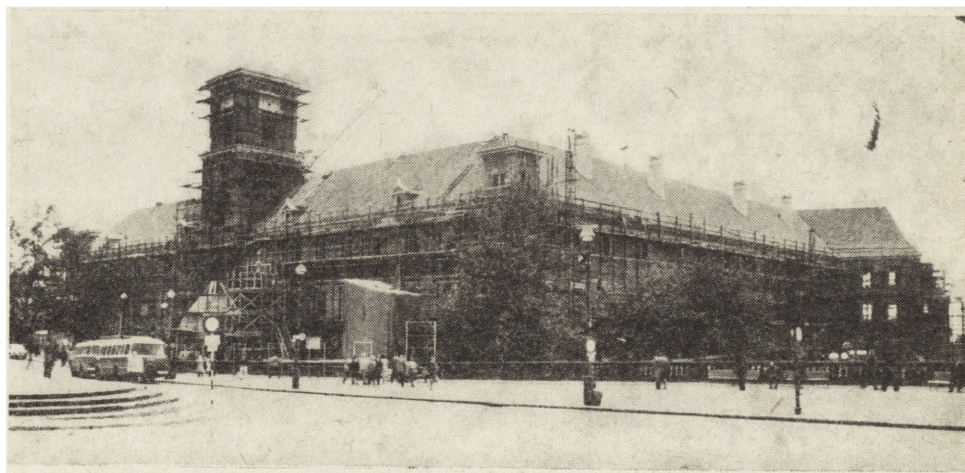
5. Skrzydło Zamku od strony Trasy W-Z – czerwiec 1973 r. (fot. W. Styliński)

5. The wing of the Castle from the side of the Route W-Z – June 1973



6. Stan surowy bryły Zamku przed zamontowaniem hełmów wieżowych – czerwiec 1974 r. (fot. W. Warznowski)

6. The raw state of the mass of the Castle before mounting tower cupolas – June 1974





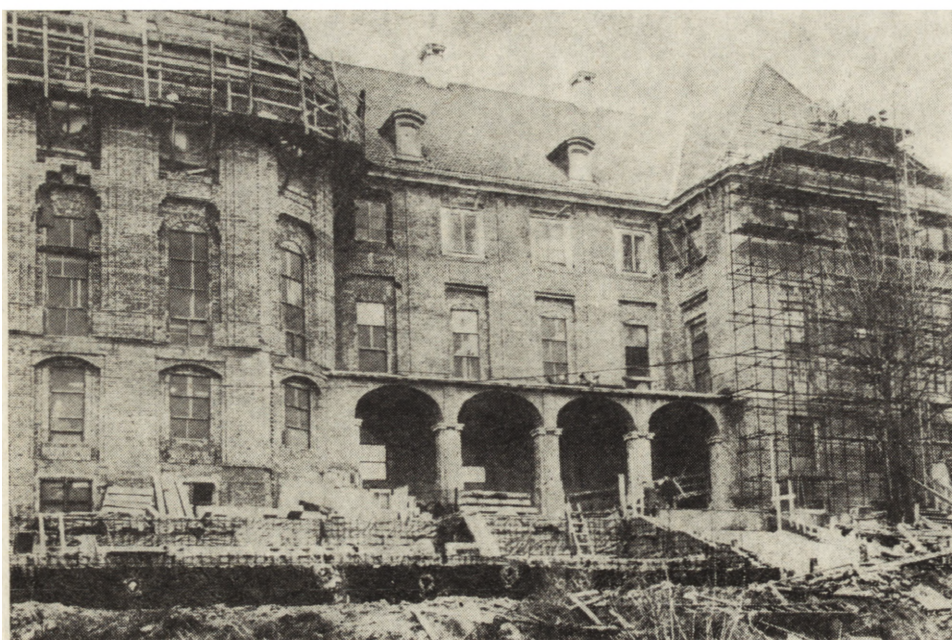
7. Skrzydło saskie, ryzalit lewy. Na zdjęciu widoczny oryginalny fragment budowli połączony z nowo wznoszoną ścianą – grudzień 1973 r.

7. The Saxon wing, the left projection. To be seen in the photo an original part of the building connected with a newly-raised wall – December 1973



8. Skrzydło saskie, odbudowywany ryzalit środkowy – marzec 1974 r. (fot. W. Styliński)

8. The Saxon wing, reconstructed middle projection – March 1974



9. Fragment elewacji saskiej od strony Wisły – stan z grudnia 1976 r. (fot. Krystyna Kowalska)

9. Part of the Saxon elevation from the Vistula's side – condition in December 1976

10. Komisja Architektoniczno-Konserwatorska ocenia kopie świeczników. Od lewej – D. Tworek, R. Jachna, J. Lileyko, J. Zachwatowicz, J. Cydzik – 1976 r.

10. The Architectonic and Conservation Commission assesses replicas of candle-sticks. From the left: D. Tworek, R. Jachna, J. Lileyko, J. Zachwatowicz, J. Cydzik – 1976



11. Członkowie Komisji Architektoniczno-Konserwatorskiej rozpatrują projekt kolorystyczny plafonu do Sali Balowej. Od lewej – D. Tworek, J. Zachwatowicz, J. Cydzik, J. Ożmin, Ł. Ożmin, J. Bigoszewski – 1977 r.

11. Members of the Architectonic and Conservation Commission consider a project for the colouring of the plafond in the Ball Room. From the left: D. Tworek, J. Zachwatowicz, J. Cydzik, J. Ożmin, Ł. Ożmin, J. Bigoszewski – 1977



grubość murów w poszczególnych kondygnacjach, sposób wykonania sklepień, stropów i dachów. Bardzo trudne do rozwiązania były zagadnienia instalacyjne. Ogromna ilość różnych instalacji wymagała precyzyjnego wyznaczenia tras ich przebiegu, doboru odpowiedniego osprzętu i rozmieszczenia go możliwie dyskretnie – szczególnie w salach historycznych. Niemało kłopotów stwarzały braki materiałowe. W tych sprawach interwencje Komisji były konieczne. Między innymi występowały trudności z zapewnieniem budowie wapna lasowanego, gipsu alabastrowego na stiuki, drewna na tafle posadzkowe i stolarkę specjalną, a również na meble. Dużych starań wymagało pozyskanie z kamieniołomów odpowiednich bloków mar-

muru lub piaskowca. Brakowało odpowiedniego szkła okiennego i lustrzanego, ceramiki budowlanej, takiej jak dachówka, cegła specjalna, terrakota, glazura itp., tkanin obiciowych, złota płatkowego, barwników do stiuków i robót malarskich oraz różnych impregnatów i środków chemicznych do robót konserwatorskich. Wszystkie trudności pokonywali wspólnie przedstawiciele wykonawcy, inwestora, użytkownika i Komisji Architektoniczno-Konserwatorskiej. Przystępując do projektowania wnętrz Pracownia Projektowa oczekiwała od Komisji potwierdzenia prawidłowości propozycji programowych i projektowych dotyczących poszczególnych sal i pomieszczeń. W tym zakresie rozpoczęła się ścisła współpraca Komisji z Kuratorium Zamkowym i wiele



12. Zamek Królewski po odbudowie (fot. Z. Dubiel)

12. The Royal Castle after reconstruction

posiedzeń odbywało się wspólnie, a niektóre tematy przed podjęciem decyzji były rozpatrywane wstępnie przez jedną i drugą Komisję na licznych posiedzeniach. Szczegółowo rozpatrywano kompozycję odwzorowanej dekoracji ścian i plafonów oraz rozwiązanie posadzek. Wnikliwie analizowano zwłaszcza projekty stolarki okiennej i drzwiowej, podziałów szklenia, typu okuć, zastosowania krat lub okiennic. W trakcie realizacji każdy detal był przedkładany Komisji do aprobaty w rysunku, w modelu i w trakcie montażu. Wszystkie rysunki i modele przed przekazaniem do wykonania musiały być podpisane przez przewodniczącego KAK.

Projektowane i odtwarzane wnętrza wymagały odpowiedniego wyposażenia. Wiele elementów ruchomych znajdowało się w zbiorach Muzeum Narodowego. Braki uzupełniano zakupami w kraju lub zagranicą. Część tych elementów pochodziła z darów, ale wiele trzeba było zaprojektować. Pracownia po uzyskaniu z Kuratorium materiałów i wytycznych przedstawiała Komisji swoje propozycje projektowanych mebli, kinkietów, żyrandoli, postumentów pod rzeźby i kandelabry, tkanin ściennych, ram do obrazów, lusterek itp. Specjalny temat stanowiły trony zamkowe wraz z baldachimami i odpowiednią draperią.

Pracownia Konserwacji Dzieł Sztuki prezentowała Komisji wszystkie prace konserwatorskie dotyczące za-

chowanych lub dorabianych dekoracji w drewnie, metalu lub sztukateriach oraz wykonywanych prac pozłotniczych.

Pracownia Rzeźby przedstawiała modele odtwarzanych elementów dekoracji w kamieniu, wysuwała propozycje dotyczące konserwacji zachowanych detali i uzupełniania ubytków.

Pracownia Sztukatorska zgłaszała do przeglądu i przedstawiała do akceptacji wykonywane dekoracje sztukatorskie i stiukowe.

Pracownia Metaloplastyki wykonująca elementy ślusarskie, kowalskie i odlewnicze (np. klamki, zamki, okucia, klucze, kraty, płyty kominkowe, balustrady i wiele innych detali) była również obowiązana uzyskać akceptację Komisji.

Wszystkie Oddziały PKZ pracujące w Zamku i dla Zamku oraz instytucje współpracujące honorowały ten obowiązek.

Bardzo trudnym zadaniem dla Komisji było rozstrzygnięcie projektów kolorystycznych wnętrz zamkowych. Wiele czasu i dyskusji poświęcono temu tematowi, uwzględniano posiadane przekazy, obyczaj i tradycję oraz gust dawnej epoki lub upodobania osoby monarchy, a wreszcie funkcję danego wnętrza i estetyczny efekt. Nie zawsze udało się od razu uzyskać dobre wyniki. Niektóre sale były przemalowywane, a końcowy efekt może być dyskusyjny i wymaga jeszcze dalszych stu-

dziów. Na szczęście kolorystyka nie jest zabiegiem nieodwracalnym i tak jak w przeszłości była zmieniana, tak i obecnie i w przyszłości będzie podlegała gustom swojej epoki.

Kolorystyka elewacji, szczególnie od strony placu Zamkowego i Trasy W-Z, budziła wiele kontrowersji. Decyzja o zastosowaniu różowego koloru wynikała z faktu, że efekt kolorystyczny Zamku przed otynkowaniem, a po zamontowaniu kamieniarki był dobry. Postanowiono więc podjąć próbę zachowania tego wrażenia estetycznego. Nie brano wówczas pod uwagę, że inny efekt daje lico surowej cegły w zestawieniu z dekoracją kamieniarską, a inny gładki zatarty tynk. Po otynkowaniu elewacji komisja uznała decyzję za błędną i wydaje się, że przy najbliższym remoncie elewacji będzie okazja do skorygowania tej decyzji. Elewacje na Dziędzińcu Wielkim też wymagają nieznacznych korekt, które zostały odnotowane w protokołach.

Odrębnym tematem prac Komisji było otoczenie Zamku. Projekty uporządkowania nawierzchni placu Zamkowego, mostu Gotyckiego i śladu Bramy Krakowskiej wraz z przebiegiem murów przez teren placu, aż do narożnika Zamku, powiązanie tego terenu ze skarpą południową i Pałacem pod Blachą były wielokrotnie rozpatrywane i korygowane. Wybrany projekt w znacznej części został zrealizowany. Ogrody zamkowe, tarasy, Arkady Kubickiego i część dolna ku Wiśle były też przedmiotem dyskusji, ustalania programu i oceny opracowywanych projektów. Podzamcze i Gnojna Góra jako teren stanowiący zaplecze parkingowe i obsługi turystów zostało włączone do programu Zamku i było przedkładane Komisji do oceny i akceptacji.

Tak w ogromnym skrócie przedstawia się wykaz tematów, problemów i spraw rozpatrywanych przez Komisję Architektoniczno-Konserwatorską w trakcie opracowywania dokumentacji i prowadzenia prac. Ostatnim etapem czynności Komisji były odbiory jakościowe i merytoryczne wszystkich wykonanych robót.

Komisja Architektoniczno-Konserwatorska pracowała rytmicznie przez cały okres odbudowy Zamku, a więc prawie 15 lat. Przerwa nastąpiła w okresie stanu wojennego (od grudnia 1981 r. do 17 lutego 1982 r.), kiedy zawieszona została działalność wszystkich organizacji społecznych. W tym czasie dyr. Zamku, prof.

Aleksander Gieysztor, powołał zastępczo wewnętrzną Komisję Architektoniczno-Konserwatorską, która odbyła trzy posiedzenia.

W dniu 13.X.1983 r. z upoważnienia Obywatelskiego Komitetu Odbudowy Zamku Królewskiego, a na wniosek prof. Aleksandra Gieyszтора, Prezydium Komitetu powołało nowy skład Komisji.

Oto jej skład:

przewodniczący:	prof. dr Aleksander Gieysztor – historyk
wiceprzewodniczący:	prof. dr arch. Piotr Biegański – architekt mgr inż. arch. Jacek Cydzik – architekt, przewodniczący zespołu architektonicznego dr Andrzej Rottermund – historyk sztuki, przewodniczący zespołu wnętrz
członkowie:	mgr inż. arch. Jerzy Brabander – architekt prof. Juliusz Bursze – konserwator prof. dr arch. Wojciech Kalinowski – architekt dr Bożena Majewska-Maszkowska – historyk sztuki mgr inż. arch. Jan Gontarczyk – architekt mgr Maria Rymaszewska – konserwator mgr Marian Sołtysiak – historyk sztuki dr Bożena Steinborn – historyk sztuki dr arch. Jan Tajchman – architekt prof. mgr inż. arch. Tadeusz Zieliński – architekt

Komisja ta funkcjonuje do dziś.

Sądzę, że nowy zespół Komisji będzie realizował dalsze zadania w następnych latach. Szkoda, że w jej składzie nie ma już tych „... ludzi ofiarnych i wytrwałych”, dzięki którym Zamek został odbudowany.

mgr inż. arch. Jacek Cydzik

FUNCTIONS AND ACTIVITIES OF THE ARCHITECTONIC AND CONSERVATION COMMISSION

The Civic Committee for the Reconstruction of the Royal Castle in Warsaw, brought to life on January 26, 1971, established six problem commissions including the Architectonic and Conservation Commission headed by Professor Jan Zachwatowicz. The Commission included renowned experts, who at the same time represented buildings and construction authorities. Owing to that, the resolutions of the Commission could provide the base for making binding decisions. In specific cases the Commission followed the opinions of various specialists and regularly cooperated with other commissions and mainly with the Castle's Custodian, established by Professor St. Lorentz, as well as with the general executor (the State Ateliers for the Conservation of Cultural Property) and the assistant investor of the reconstruction of the Castle.

Already on March 8, 1971 Professor Jan Zachwatowicz handed in the approved Main Programme Guidelines – as the binding document to the investor and the general executor.

The Main Guidelines set out the borders of the location of the castle residence, a historic mass of the structure, the principle of the restitution of the building, its interiors and surroundings. The Guidelines took also into account all installations that had to be put in when adapting the restituted building to new purposes. The material prepared in such a way provided the basis for working out a draft project and a summary specification of costs. The project was to be drawn by November 30, 1971.

Irrespective of the main guidelines there had also been prepared a programme for the use of the Castle, which – after preliminary discussions in problem commissions was submitted on March 10, 1971 for approval to the Praesidium of the Civic Committee for the Reconstruction of the Castle. The Praesidium put forward this document for public discussion, which lasted till May 15, 1971. The comments and proposals of the society were analyzed and presented at the Plenary Meeting of the Civic Committee on June 30, 1971.

Basing on them, the character and appropriation of the Castle were determined and the official name of the building, namely "the Royal Castle in Warsaw – the Monument of History and National Culture" was adopted on the strength of the Law.

As the chairman of the Architectonic and Conservation Commission Professor Jan Zachwatowicz conveyed to the executors the content of the Law adopted as well as detailed resolutions for the execution.

1971 was the time of preparatory works. The Commission supervised a proper development of the constructional site, defined the way of demolitions and rubble-removal, followed the progress of research, archaeological and architectonic works. It also analyzed the activity of the Design Office which at that time compiled all earlier documents and accomplished the cataloguing during the removal of the rubble, making lists of the rescued part of the building and excavated details.

It was planned to commence proper constructional work in the beginning of 1972 and the execution of the raw state of the building was scheduled by the State Ateliers for the Conservation of Cultural Property by the end of 1973.

On June 1971 Professor Jan Boguslawski submitted to the Commission a substitute plan on a scale 1:200 of the concept of the distribution of the utility programme and functions. The acceptance of this concept made possible for designers to start the project on a scale 1:100 in the architectonic and constructional field and to present preliminary proposals of installation solutions and the entire technical infrastructure.

At the subsequent meetings a number of specific problems that arose during the designing stage were discussed. They concerned functional, technical and material problems as well as architectonic details. This particular activity of the Commission speeded up design solutions, raised the quality of projects, and imposed the rate of design and constructional work.

Basic design work was done by the PKZ – the Castle and branch projects were carried out in specialized design offices such as "Instal Projekt", "Metroprojekt", "Mostostal".

Due to the necessity to keep up such a fast rate of the execution of work the Commission found it necessary to successively work out the documentation. It recommended to work out a schedule of the construction and approved a specification of costs of the raw state of the Castle. In the first months of 1972 the work in the cellars came to an end and in April of that year, there began to appear walls of the groundfloor in the south wing from the side of the Route W–Z. The hope arose for the mass of the Castle to be completed in the raw state in 1974. At that time activities of the Commission concentrated mainly on the analysis of the documentation necessary for pursuing the work. Still, the Design Office was instructed to work out

complete technical documentation and to project the interiors.

Nearly 500 protocols from the meetings of the Commission display an enormous variety of the discussed subjects.

At the initial stage the Commission analyzed results or constructional work and historic, iconographic, architectonic and archaeological studies, which affected conservation decisions. In a similar way the commission studied the results of technical investigations, e.g. land resistance, hydrogeological conditions, technical conditions of preserved elements of the building, quality of materials such as brick, stone, mortars, stucco work, paintings on the plaster. They also considered a possibility to use anew numerous elements excavated from the rubble or to replace them with a new material. The Commission discussed basic constructional and installation problems and verified main guidelines in case of new discoveries and results of the studies which justified the need to correct original decisions. Other subjects discussed in detail included the plan of each interior, a composition of wall, plafond and floor decorations, window and door joinery, details of decorations and furnishing, paintings, chandeliers, candle sticks, carpets, tapestries etc. Many elements of decoration and interior equipment were rescued and called for painstaking conservation. The Commission supervised the activities of the Workshops for the Conservation of Works of Art, Sculpture, Stucco, Metal Art and other specialistic teams working on behalf of the Castle.

A difficult task for the Commission was to agree the colouring of the interiors. When analyzing the proposals they took into account historic relays, the customs and tradition as well as the taste of a given epoch or a ruler, and finally the functions of the room and its artistic effect. Some of the decisions are – until today – regarded as controversial – and call for further analyses.

A similar problem arose when examining the proposed solutions of some details of elevations and colours of individual walls in the Castle's mass.

Still another problem in the work of the Commission was the area adjoining the Castle. The plan to set in order the Castle's Square, to expose the Gothic Bridge and the Cracow Gate, to delineate the course of defence walls in the square's surface and to combine it with the south escarp and the Palace "pod Blachą" was the subject of numerous discussions at the meetings of the Commission and finally accepted. A similar attitude was shown to plans for castle gardens, Kubicki Arcades, Podzamcze and Gnojna Hill as sites for touristic purposes.

The final stage of the activities of the Commission comprised quality and complex acceptance of all executed conservation, architectonic and building works. The Architectonic and Conservation Commission had been working incessantly for nearly 15 years, i.e. until the transference of the structure to the management of the Castle.

ADAM PULIKOWSKI

PROBLEMY KONSTRUKCYJNE I NADZÓR AUTORSKI

Stan obiektu w 1971 roku

W latach pięćdziesiątych i sześćdziesiątych teren zabudowy zamkowej odgruzowano i oczyszczono. Wtedy też rozpoczęto nawet fragmentaryczną odbudowę Bramy Grodzkiej, Wieży Grodzkiej i piwnic gotyckich. Najcenniejszym zachowanym fragmentem Zamku był lewy ryzalit skrzydła saskiego, który przetrwał w pełnej wysokości, ale trwale wychylony od pionu o 26 cm w kierunku Wisły. W jego gabarycie zachowane zostały poziomy dachu i stropów, a także okno pokoju, w którym mieszkał i tworzył Stefan Żeromski. Fragment ten,

zwany „sterczyną”, wzmocniono konstrukcją stalową. Pełnił on funkcję pomnika-świadka dokonanych zniszczeń.

W wyniku niekorzystnego dla Zamku stanowiska władz w latach 1962–1963 zasypano piwnice, a na utwardzonej nawierzchni zbudowano murki o wysokości około 1 m według zarysu dawnych murów parteru. Należy tu stwierdzić, że 26 powojennych lat wpłynęło w sposób zasadniczy na pogorszenie stanu technicznego ocalałych fragmentów budowli. Rozpoczęcie odbudowy Zamku Królewskiego było, niestety, spóźnione co najmniej o kilkanaście lat.