

Andrzej Kędziora, Grażyna Żurawicka

Prace konserwatorskie w województwie zamojskim w latach 1975-1986

Ochrona Zabytków 41/4 (163), 270-289

1988

Artykuł został zdigitalizowany i opracowany do udostępnienia w internecie przez Muzeum Historii Polski w ramach prac podejmowanych na rzecz zapewnienia otwartego, powszechnego i trwałego dostępu do polskiego dorobku naukowego i kulturalnego. Artykuł jest umieszczony w kolekcji cyfrowej bazhum.muzhp.pl, gromadzącej zawartość polskich czasopism humanistycznych i społecznych.

Tekst jest udostępniony do wykorzystania w ramach dozwolonego użytku.

PRACE KONSERWATORSKIE W WOJEWÓDZTWIE ZAMOJSKIM W LATACH 1975–1986

W granicach powstałego w 1975 r. województwa zamojskiego znajduje się 8 układów urbanistycznych i zespołów zabudowy małomiasteczkowej i wiejskiej, ponad 2 tysiące obiektów architektury i budownictwa ujętych w ewidencji wojewódzkiego konserwatora zabytków oraz ok. 150 parków i 350 cmentarzy. W archiwum Ośrodka Badań i Dokumentacji Zabytków w Zamościu zgromadzono ponad 2100 pozycji dokumentacji naukowo-technicznej, karty ewidencyjne zabytków nieruchomości (ok. 1800), zabytków ruchomych (ok. 3200), cmentarzy (350) oraz opracowania ewidencyjne parków i zespołów zieleni (150), a także ponad 4500 kart adresowych. W OBDZ znajduje się także archiwum fotograficzne liczące ponad 14 tys. negatywów, ponad 10 tys. kart archiwalnych z wglądówkami (13×18), w tym ok. 1000 wglądówek z negatywów znajdujących się w zbiorach innych instytucji (np. IS PAN). Zasoby te, poza dokumentacją naukowo-techniczną, uzyskaną w znacznej części z BDZ w Lublinie, WDI w Zamościu bądź jako egzemplarze archiwalne zatwierdzonych dokumentacji, w zdecydowanej większości są efektem działalności OBDZ, powołanego formalnie w 1977 r., a praktycznie działającego od 1980 r. Poza Zamościem, objętym planową rewaloryzacją, pozostałe prace konserwatorskie i remontowe na terenie województwa zamojskiego nie miały charakteru działań kompleksowych i podejmowane były każdorazowo decyzją inwestora albo użytkownika obiektu. W kilku wypadkach wojewódzki konserwator zabytków w całości finansował remont obiektu zabytkowego bądź częściowo, w ramach uchwały RM nr 179 z 1978. Konserwacja obiektów ruchomych prowadzona była głównie ze środków resortu kultury (wojewódzki konserwator zabytków, muzeum) w oparciu o plany 5-letnie.

ZABYTKI NIERUCHOME

Budownictwo murowane

Adamów – obora dworska z XIX w., obecnie własność GS „Samopomoc Chłopska”.

W 1975 r. wykonano remont stropu i założono instalacje elektryczne. Wykonawca: grupa remontowa SKR.

Biłgoraj – miasto – kościół parafialny p.w. św. Marii Magdaleny wybudowany w latach 1921–1932 według proj. Jerzego Siennickiego. W latach 1979–1981 położono nowy miedziany dach, w 1981 r. odmalowano wnętrze kościoła. Prace wykonano systemem gospodarczym na koszt parafii.

Biszczka – dwór z drugiej połowy XIX w., obecnie mieszczą się biura GS „Samopomoc Chłopska”. W 1976 r. wykonano remont elewacji. W 1979 r. odnowiono także elewacje dawnej obory murowanej mieszczącej magazyny z drugiej połowy XIX w. Prace przeprowadziła brygada remontowa GS „Samopomoc Chłopska”.

Chodywańce (gm. Jarczów) – kordegarda pałacowa z przełomu XVIII/XIX w., klasycystyczna. W latach 1976–1977 wykonano remont obiektu (m. in. odgruzowano obiekt oraz zabezpieczono ściany i sklepienia), który przeprowadziła grupa remontowo-budowlana PGR „Machnów” ze środków Urzędu Gminy i częściowo wojewódzkiego konserwatora zabytków.

Czerniczyn (gm. Hrubieszów) – kościół parafialny p.w. św. Jana Chrzciciela, wybudowany jako cerkiew prawosławna w 1870 r. W 1979 r. wymieniono pokrycie dachu (blacha ocynkowaana), a w 1986 r. pomalowano dach. Prace wykonano systemem gospodarczym, na koszt parafii.

Cześniki (gm. Sitno) – kościół parafialny p.w. św. Michała Archanioła, dawna cerkiew prawosławna z lat 1901–1903, o cechach neoromańskich i bizantyjskich. W 1979 r. przeprowadzono prace elewacyjne, wymieniono również rynny oraz drzwi. W 1983 r. dobudowana została zakrystia (proj. A. Wićcek z Lublina, wykonawstwo – miejscowi murarze), założono również ogrzewanie. W 1986 r. przeprowadzony został częściowy remont wieży (cieśla – H. Zygmunt z Bożego Daru).

Dąbie (gm. Żółkiewka) – dwór z 1848 r. W latach 1974–1982 nie użytkowany.

W latach 1983–1985 wykonano remont części budynku, odwodnienie, dach, wymieniono instalację, pomalowano wnętrza i elewacje, przeznaczając budynek na cele szkolne (3 klasy szkoły podstawowej). Prace finansował Gminny Zespół Ekonomiczno-Administracyjny Szkół w Żółkiewce.

Dołhobyczów – kościół parafialny p.w. Matki Boskiej Częstochowskiej zbudowany w latach 1911–1914 według projektu Zenona Konowicza, neogotycki. W latach 1979–1980 użytkownik wymienił więźbę dachową i pokrył dach blachą miedzianą. Obiekt odwodniono, zabezpieczono fundamenty oraz wykonano remont elewacji (uzupełnienie ubytków cegły w murze). Prace prowadzone były systemem gospodarczym, przy finansowym wsparciu wojewódzkiego konserwatora zabytków w ramach uchwały RM nr 179/1978.

Dzierżnia (gm. Krynice) – kościół parafialny p.w. Wniebowzięcia Najświętszej Marii Panny zbudowany w latach 1763–1774, barokowy, kilkakrotnie spalony, remontowany i rozbudowywany. W 1976 r. przebudowano więźbę kościelną (prace prowadził Wł. Wowczak z Tomaszowa), wykonano remont wnętrza: zabezpieczenie pęknięcia sklepień, malowanie i odnowienie ołtarza. W 1982 r. remont elewacji kościoła, dzwonnicy i plebanii przeprowadził Z. Wójtowicz z Bełżca. Wszystkie prace wykonane zostały na koszt parafii.

Gołębie (gm. Dołhobyczów) – pałac z 1902 r., eklektyczny, użytkowany przez Zakład Rolny PGR. W 1982 r. wymieniono pokrycie dachu.

Gorzków – kościół parafialny p.w. św. Stanisława Biskupa z 1623 r., rozbudowany w 1885 r. W latach 1985–1987 wykonano nową więźbę oraz pokrycie nad zakrystią i prezbiterium, po odkuciu starych tynków położono dwie nowe warstwy tynku, uzupełniono gzymsy. Wokół kościoła wykonano opaskę odwadniającą i

założono drenaż z 8 studzienkami. Prace wykonano systemem gospodarczym na koszt parafii.

Gródek (gm. Jarczów) – kościół parafialny p.w. św. Anny z lat 1840–1846, klasycystyczny. W 1981 r. administrator parafii przeprowadził remont kościoła i dzwonnicy, położono m. in. nowy tynk, pomalowano wnętrza oraz założono nowe okna z kolorowym szkłem. Prace prowadzili miejscowi rzemieślnicy.

Hrubieszów – klasztor dominikańców z lat 1736–1766, obecnie siedziba Liceum Ogólnokształcącego. W 1975 r. wykonano kanalizację i sanitariaty. W 1977 r. wymieniono instalację elektryczną. W 1978 r. przeprowadzono roboty blacharskie, malarskie i elewacyjne. W 1979 r. wymieniono pokrycie dachu. W 1980 r. przeprowadzono remont elewacji, m. in. uzupełniając tynki oraz wymieniono stolarkę. W 1982 r. przeprowadzono remont centralnego ogrzewania. W 1985 r. przebudowano klatkę schodową, a w 1986 r. wymieniono dalszą część stolarki okiennej i drzwiowej. W tym okresie również kilkakrotnie malowano sale lekcyjne (1978, 1980, 1982, 1984, 1985). Prace te na zlecenie Zespołu Szkół Ogólnokształcących w większości prowadziły Wojewódzkie Przedsiębiorstwo Gospodarki Komunalnej i Mieszkaniowej (MPGKiM), WUSP, a także wykonawcy prywatni.

Hrubieszów – cerkiew prawosławna p.w. Wniebowzięcia Najświętszej Marii Panny z 1873 r., w stylu bizantyjsko-rosyjskim. W latach 1979–1983 przeprowadzono gruntowny remont obiektu, m.in. odkopano oraz osuszono mury wokół świątyni, wymieniono tynki i pomalowano elewacje, wymieniono także więźbę kopuł i pokrycie dachu i kopuł. W 1984–1986 wymieniono stolarkę i wykonano opaskę odwadniającą wokół cerkwi. Prace finansowała Warszawska Metropolia Prawosławna przy wsparciu finansowym Ministerstwa Kultury i Sztuki w ramach uchwały RM nr 179/1978. Większość prac wykonał rzemieślnik Jan Korzeniowski.

Hrubieszów – dwór „Du Chateau” z 1791 r. połączony z dwoma oficynami, klasycystyczny. W latach 1977–1983 przeprowadzono pełną rewaloryzację obiektu. Wymieniono konstrukcję i pokrycie dachu, posadzki oraz stolarkę okienną i drzwiową. Wyburzono część ścianek działowych, przemurowano górne części ścian szczytowych. Po odgrzybieniu i zabezpieczeniu przed zawilgoceniem budynku skuto stare tynki i położono nowe. Wzmocniono także fundament w zachodniej oficynie. Założono nowe instalacje elektryczne. Wykonano także instalację centralnego ogrzewania i wodno-kanalizacyjną. Wnętrza dworu otrzymały nową aranżację i wyposażenie. Przeznaczono go na Muzeum Regionalne, Bibliotekę Miejską i siedzibę Towarzystwa Regionalnego Hrubieszowskiego. Całość prac przeprowadzono ze środków konserwatorskich. Wykonawcą był Oddział PP PKZ w Zamościu, a projektantem R. Ostrowski (PUIW w Lublinie).

Jarosławiec (gm. Uchanie) – karczma TRH zbudowana po 1816 r., obecnie wykorzystywana jako Dom Ludowy. W latach 1985–1986 wymieniono pokrycie dachu i instalację elektryczną, podłogi i drzwi, zainstalowano centralne ogrzewanie, pomalowano budynek z zewnątrz i wewnątrz. Wszystkie te prace wykonał Zakład Remontowo-Budowlany Urzędu Gminy.

Jarosławiec (gm. Uchanie) – leśniczówka z ok. 1916 r., zbudowana przez Towarzystwo Rolnicze Hrubieszowskie, obecnie użytkowana przez Nadleśnictwo „Strzelce”. W 1976 r. przeprowadzono remont dachu i elewacji oraz wymieniono część stolarki okiennej. Prace wykonano sposobem gospodarczym.

Klemensów (gm. Sulów) – pałac (dawna rezydencja Zamoyskich), wybudowany w latach 1744–1747 według proj. A. Bema i rozbudowany przez H. Marconiego (1826–1841), barokowy, obecnie użytkowany przez Dom Pomocy Społecznej i s.s. franciszkanki. Od 1981 r. systematycznie prowadzono wymianę pokrycia dachu (nowy gont). Ponadto wymieniono w całym budynku instalacje elektryczne. Przeprowadzono także remont kominów, ram okiennych, podłóg i posadzek, a także balkonu nad wejściem głównym. Prace prowadzono sposobem gospodarczym na zlecenie obu użytkowników, przy częściowym dofinansowaniu w ramach uchwały RM nr 179/1978. Remontowano również niektóre budynki gospodarcze: „czworobok”, ujeżdżalnię, budynek inwentarski, pralnię (m. in. wymiana pokrycia dachu i instalacji elektrycznej).

Krasnobród – zespół pałacowy z XVIII w., później rozbudowany i przebudowany, obecnie mieści się tu Sanatorium Rehabilitacyjne dla Dzieci im. J. Korczaka. W latach 1971–1975 Spółdzielnia „Beton” z Zamościa przeprowadziła remont kapitalny oficyny (projekt – POM „Zamość”). W 1982 r. wymieniono pokrycie dachu pałacu i wieży ciśnień.

Łabunie – zespół pałacowy-parkowy wzniesiony w latach 1735–1744, spalony w 1944 r. i odbudowany. W latach 1981–1986 użytkujące zespół s.s. Franciszkanki Misjonarki Marii dokonały gruntownego remontu obiektów wchodzących w skład zespołu (pałac, oficyna prawa, kasztelanówka, budynki gospodarcze). Odwzorniono wszystkie budynki (studzienki, opaski), położono nowe tynki, wymieniono instalację elektryczną (pałac) oraz wykonano nowe instalacje: wodno-kanalizacyjną, centralnego ogrzewania, elektryczną (oficyna prawa i lewa, kasztelanówka, budynki gospodarcze). Ponadto w budynku głównym adaptowano na cele mieszkalne I i II piętro, uzupełniono stolarkę okienną i drzwiową, przeprowadzono remont schodów zewnętrznych. W oficynach wykonano również nowe stropy i podłogi. Prace prowadzono systemem gospodarczym przy częściowym wsparciu Ministerstwa Kultury i Sztuki (uchwała RM nr 179/1978).

Łaziska (gm. Skierbieszów) – kościół parafialny p.w. Niepokalanego Poczęcia Najświętszej Marii Panny, wybudowany w 1912 r. jako cerkiew prawosławna. W 1981 r. M. Pecka z Frampola pomalował wnętrze kościoła.

Łaziska (gm. Skierbieszów) – dwór wybudowany w XIX w., obecnie mieszczący szkołę podstawową. W 1979 r. przeprowadzono prace elewacyjne i pomalowano wnętrza. W 1982 r. wykonano remont kapitalny obiektu, m. in. założono instalację kanalizacyjną i centralnego ogrzewania oraz wymieniono instalację elektryczną. Prace prowadziła RSP w Dębem i wykonawcy prywatni.

Łukowa – areszt gminny z 1905 r., obecnie budynek gospodarczy Urzędu Gminy. W 1978 r. remontowano strop. Roboty prowadził wykonawca prywatny.

Majdan Stary (gm. Księżpol) – rządcówka z XIX w. zamieszkała przez B. Mrocza, który w 1977 r. przeprowadził remont dachu.

Maszów Górny (gm. Rudnik) – dwór wzniesiony w 1931 r. według proj. T. Zaremby, mieszczący obecnie Ośrodek Zdrowia. W 1986 r. grupa remontowo-budowlana Wojewódzkiego Szpitala Zespołowego wykonała remont budynku, m. in. wymieniono piec centralnego ogrzewania, uzupełniono tynki, pomalowano obiekt, remontowano schody i dach.

Modryń (gm. Mircze) – kościół filialny p.w. Matki Boskiej Królowej Polski z 1740 r., barokowy, dawna cerkiew unicka, opuszczony w 1944 r. opadał w ruinę. W 1977 r. obiekt przejął administrator parafii w Mirczu i przeprowadził w latach 1978–1982 remont kapitalny obiektu. Wykonano nowe dachy (więźba, pokrycie), rynny i rury spustowe, przemurowano część murów, głównie podokiennych, wstawiono drzwi i okna, odwodniono obiekt, przeprowadzono prace elewacyjne, we wnętrzach położono posadzki i wykonano instalację elektryczną. Całość prac wykonano przy finansowym wsparciu wojewódzkiego konserwatora zabytków (uchwała RM nr 179/1978).

Mokrelipie (gm. Radechnica) – kościół parafialny p.w. Znalezienia Krzyża Św., wybudowany w latach 1907–1913 według projektu J. P. Dziekońskiego, neogotycki. W latach 1978–1987 odbudowano zniszczoną w czasie pożaru (1978) więźbę. Wymieniono także instalację elektryczną. Prace prowadzono systemem gospodarczym przy częściowym udziale spółdzielni rzemieślniczej z Lublina i wsparciu finansowym w ramach uchwały RM nr 179/1978.

Nowosiółki (gm. Telatyn) – kościół parafialny p.w. Przemienienia Pańskiego, dawna cerkiew unicka z 1846 r., później przebudowana. W 1984 r. przeprowadzono pod kierunkiem J. Pecki prace elewacyjne (także przy dzwonnicy i ogrodzeniu).

Rachanie – zespół dworski z końca XVIII w., rozbudowany w XIX w., własność GS „Samopomoc Chłopska”, która w 1976 r. remontowała pokrycie dachu dawnego dworu (biura). W 1985 r. przeprowadzono malowanie elewacji dworu i obory oraz w 1986 r. remont pokrycia dachowego stajni i obory.

Radecznica – zespół klasztorny bernardynów, powstały 1684–1693 według proj. J. M. Linka, w następnym wiekach rozbudowywany. Remonty przeprowadzono w obiektach zajmowanych obecnie przez Państwowy Szpital dla Nerwowo i Psychicznie Chorych. W dawnym klasztorze (XVIII w.) w latach 1976–1977 wymieniono pokrycie dachu, przemurowano kominy, przeprowadzono prace elewacyjne i malarskie. W dawnym liceum (XIX w.) w latach 1985–1986 wymieniono stolarkę, stropy, instalacje: centralnego ogrzewania, wodno-kanalizacyjną, elektryczną i pokrycie dachu, przeprowadzono też roboty malarskie. W dawnym internacie w latach 1981–1982 również wymieniono stolarkę, stropy, pokrycie dachu, instalację centralnego ogrzewania oraz przeprowadzono prace elewacyjne. Wszystkie prace prowadził Zakład Remontowo-Budowlany przy szpitalu.

Sitno – pałac z XIX w., neoklasycystyczny. W latach 1977–1979 przeprowadzono generalny remont obiektu przez Wojewódzką Spółdzielnię Remontowo-Budowlaną i Oddział PP PKZ w Zamościu ze środków resortu rolnictwa, przeznaczając obiekt na szkołę Wojewódzkiego Ośrodka Postępu Rolniczego.

Skierbieszów – kościół parafialny p.w. Najświętszej Marii Panny z ok. 1610 r., później przebudowany. W 1980 r. naprawiono tynki i pomalowano wnętrza (wykonawca – Marian Pecka z Frampola), następnie w 1985 r. pomalowano farbą antykorozyjną dachy kościoła (wykonawca – Jerzy Szumski z Hostynnego). Remonty prowadzono na koszt parafii.

Strzyżów (gm. Horodło) – zespół pałacowy z połowy XVIII w., przebudowany, od 1963 r. własność cukrowni „Strzyżów”. W latach 1975–1976 przeprowadzono remont kapitalny kaplicy pałacowej. Wykonano nową wieżę dachową i pokrycie blachą. Restauracji poddano także sklepienie, okna i drzwi. Pomalowano wnętrza i elewacje. W latach 1980–1981 przeprowadzono remont wnętrza i elewacji w pałacu, a w 1982 r. lewej i prawej oficyny. Prace wykonała grupa remontowa cukrowni. W latach 1984–1985 przeprowadzono remont pokrycia dachu i rynien w pałacu oraz remont tynków i elewacji całego zespołu. Wykonawcą tych prac był SKR „Horodło”. W 1987 r. na zlecenie wojewódzkiego konserwatora zabytków Oddział PP PKZ w Zamościu opracował studium historyczno-architektoniczne zespołu pałacowego.

Susiec – kościół parafialny p.w. św. Jana Nepomucena z lat 1862–1868. W okresie 1982–1983 dobudowano ka-

plię, przebudowano zakrytą drewnianą na murowaną. W 1982 r. pokryto gontem i konserwowano dzwonnice drewnianą z lat dwudziestych XX w. Wszystkie prace prowadzono sposobem gospodarczym.

Szczebrzeszyn – budynek szkolny dawnej Szkoły Wojewódzkiej wybudowany w latach 1819–1822, obecnie użytkowany przez Zasadniczą Szkołę Zawodową. W 1984 r. przeprowadzono prace elewacyjne. Wykonawcą było Biłgorajskie Przedsiębiorstwo Budowlane.

Tarnogród – cerkiew prawosławna p.w. Św. Trójcy z lat 1870–1875. W 1980 r. położono na elewacjach nowe tynki, wymieniono główne drzwi wejściowe oraz odkopano, osuszono i zabezpieczono częściowo fundamenty. Prace prowadzono przy częściowym wsparciu finansowym Ministerstwa Kultury i Sztuki – uchwała RM nr 179/1978. W latach 1983–1984 wykonano systemem gospodarczym ogrodzenie cmentarza cerkiewnego z kamienia granitowego.

Tarnogród – budynek Urzędu Gminy, z 1930 r., obecnie Urzędu Miasta i Gminy przy ul. 22 Lipca 1. W 1986 r. ze środków Urzędu Gminy wymieniono instalację elektryczną, wykonano boazerię, przeprowadzono remont schodów i pomalowano dach.

Tarnogóra (gm. Izbica) – kościół parafialny p.w. św. Zofii z 1534 r., rozbudowany w latach 1871–1872. W 1979 r. pomalowano wnętrza kościoła oraz położono nowe tynki na elewacjach organistówki. W 1983 r. wymieniono pokrycie dzwonnicy i również położono nowe tynki. Prace prowadzili rzemieślnicy prywatni na koszt parafii.

Tarnogóra (gm. Izbica) – zespół pałacowy wybudowany w latach 1830–1840, klasycystyczny, użytkowany przez Liceum Ogólnokształcące. W 1974 r. w pałacu wymieniono instalację elektryczną. W 1980 r. przeprowadzono remont elewacji pałacu i oficyny południowej (wykonawca: Spółdzielnia Remontowo-Budowlana). W 1984 r. częściowo pokryto i zabezpieczono dach pałacu i obu oficyn. W 1986 r. pokryto dach blachą miedzianą, naprawiono tynki (wykonawcy prywatni) oraz przeprowadzono remont elewacji oficyny północnej (wykonawca: Zakład Remontowo-Budowlany w Izbicy). Wszystkie prace wykonano na koszt użytkownika.

Tomaszów – cerkiew prawosławna p.w. Wniebowzięcia Najświętszej Marii Panny z 1980 r., styl bizantyjsko-ruski. W latach 1979–1982 przeprowadzono generalny remont nie użytkowanego dotąd obiektu. Odkuto stare tynki na elewacjach i położono nowe, uzupełniono detale architektoniczne, pokryto blachą dachy i kopuły. Remontowano i uzupełniono stolarkę, następnie odnowiono wnętrza obiektu, przeznaczając je na cele kultowe (utworzono parafię prawosławną). Prace remontowe, prowadzone sposobem gospodarczym, finansowała Me-

tropolia Warszawska i Calej Polski, przy dofinansowaniu w ramach uchwały RM nr 179/1978.

Tomaszów – willa przy ul. 1 Maja 51, wzniesiona w latach 1930–1934, eklektyczna, mieszcząca obecnie Stację Sanitarno-Epidemiologiczną. W latach 1979–1983 przeprowadzono generalny remont. Budynek odgrzybiono, wykonano izolację przeciwwilgociową, wymieniono stropy i pokrycie dachu (zamieniono dachówkę na blachę miedzianą). Położono nowe tynki, zrekonstruowano brakujące detale architektoniczne. Prace prowadził Zakład Remontowo-Budowlany Służby Zdrowia (proj. T. Bartek), przy częściowym dofinansowaniu w ramach uchwały RM nr 179/1978.

Turkowice (gm. Werbkowice) – budynek szkoły podstawowej z początku XX w. (na terenie dawnego monasteru prawosławnego). W latach 1980–1984 przeprowadzono remont kapitalny budynku, wykonano instalacje wodno-kanalizacyjną i centralnego ogrzewania, wymieniono podłogi, stropy i częściowo pokrycie dachu, pomalowano wnętrza i ściany zewnętrzne budynku. Prace prowadziła Spółdzielnia Rzemieślnicza z Hrubieszowa, a inwestorem był Inspektorat Oświaty i Wychowania w Werbkowicach.

Uchanie – kościół parafialny p.w. Wniebowzięcia Najświętszej Marii Panny, wzniesiony w latach 1482–1484 i rozbudowany w 1625 r., renesansowy. W 1976 r. założono instalację ogrzewczą, w 1977 r. pomalowano wnętrza, w 1978 r. otynkowano z zewnątrz. W 1981 r. wymieniono fundamenty pod kaplicą św. Anny. Prace prowadzili rzemieślnicy na koszt parafii.

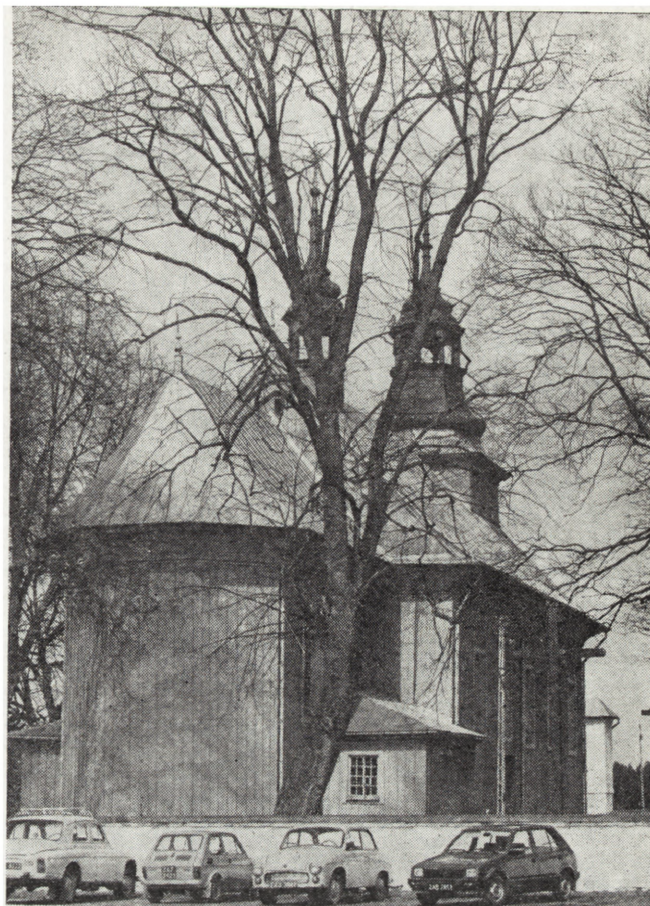
Udrysze (gm. Stary Zamość) – dwór z 1804 r., przebudowany w drugiej połowie XIX w., obecnie mieści szkołę podstawową. W 1985 r. przeprowadzono systemem gospodarczym remont elewacji budynku.

Wierzbica (gm. Lubycza Królewska) – dwór z początku XX w., obecnie użytkowany przez Zakład Rolny PGR. Inwestor KPGR „Machnów” w ramach remontu kapitalnego pokrył dach blachą (1977 r., wykonawca ZRB „Machnów”), założył instalację elektryczną (1978 r., „Eltor” Lublin), instalacje centralnego ogrzewania i wodno-kanalizacyjną (1979 r., PRIM „Tomaszów”) oraz przeprowadził roboty murarskie i wykończeniowe (1980–1982, ZRB „Machnów”). Projekt remontu wykonał Oddział PP PKZ w Lublinie, a jego koszty poniosło częściowo Ministerstwo Rolnictwa.

Wierzbica (gm. Rudnik) – dwór z XVII w., gruntownie przebudowany w XVIII i XIX w., obecnie mieści się w nim szkoła podstawowa. Na zlecenie Zbiorczej Szkoły Gminnej w Rudniku w 1980 r. wymieniono pokrycie dachu. Gruntownemu remontowi poddano budynek w latach 1984–1986, m. in. zabezpieczono ściany przed pęknięciami, skuto tynk i położono nowy, wyremontowano piwnice, zabezpieczono mury przed wilgocią (opaska odwadniająca),



1. Aleksandrów, drewniany kościół parafialny – stan po konserwacji, 1986 r.



2. Górecko Kościelne, drewniany kościół parafialny – stan po konserwacji



3. Klemensów, pałac, elewacja frontowa – stan po konserwacji, 1986 r.

wykonano nowy taras przed głównym wyjściem i wymieniono stolarkę. Wszystkie prace wykonała Spółdzielnia Rzemieślnicza.

W o z u c z y n (gm. Rachanie) – kościół parafialny p.w. Nawiedzenia Najświętszej Marii Panny zbudowany w latach 1742–1750, barokowy.

W latach 1984–1985 kościół pokryty został blachą miedzianą (prace prowadził A. Witelski), a w 1985 r. przeprowadzono prace elewacyjne (J. Kopecz). Remont został przeprowadzony ze środków parafii.

Z a m o ś ć – rewaloryzację zespołu staromiejskiego rozpoczęto w 1963 r. Kompleksowy charakter rozpoczętych w 1975 r. prac renowacyjnych formalnie określiła uchwała Rady Ministrów nr 139 z 31 V 1974 r., natomiast merytoryczny zakres działań ustalony został w oparciu o wnioski konserwatorskie zawarte w studium historyczno-urbanistycznym (1977, Oddział PP PKZ w Lublinie) i plan rewaloryzacji zespołu staromiejskiego (1977, Oddział PP PKZ w Rzeszowie).

Głównym wykonawcą prac projektowych w omawianym okresie były PP PKZ, początkowo Oddział w Warszawie, następnie w Lublinie i Zamościu (powołany w 1977 r.), natomiast prace remontowo-konserwatorskie prowadził oddział lubelski PP PKZ, a od 1977 r. zamojski. Znaczny wkład w renowację wniosły również: Politechnika Krakowska (dokumentacja) i WPBK, od 1978 r. KBK (wykonawstwo), a także kilka przedsiębiorstw specjalistycznych. Ważną rolę spełniała działająca w latach 1977–1980 Rada Konserwatorska ds. Zespołu Staromiejskiego. Podstawę opracowań projektowych stanowiły poprzedzające je badania historyczne, architektoniczne i archeologiczne.

W omawianym okresie powstały studia historyczno-architektoniczne dla Bramy Lwowskiej Nowej (1976), Nadszańców i Bramy Lwowskiej Starej (1976), Bloku XIII (1976), XXII (1977), XI (1978), kościoła franciszkańskiego (1981), Zespołu Klaryskiego (1982), Bloku XXVI (1978) – wszystkie opracowane przez PP PKZ – Oddział w Warszawie oraz dla Bloku XIV (1978), XXIV (1978), XVI (1979), XXVII (1979) – opracowane przez PP PKZ – Oddział w Zamościu, badania architektoniczne dla Bloku XXII (1977) – oprac. PP PKZ – Oddział w Warszawie, dla Bloku XXVI (1985), XXVII (1984), Bramy Lwowskiej Nowej (1979), Bastionu VII (1979), Bramy Lubelskiej Nowej (1979), Zespołu Klaryskiego (1979) – oprac. PP PKZ – Oddział w Zamościu.

Przed przystąpieniem do rewaloryzacji obiektów wykonywano także badania podłoża gruntowego, a również w ramach nadzoru badania archeologiczne. Zakres prac remontowo-konserwatorskich obejmował rozbiórkę elementów niezabytkowych, zabezpieczenie konstrukcji obiektów, prace instalacyjne i budowlane, rekonstrukcję brakujących elementów, konserwację kamieniarki, sztukaterii, polichromii, stolarki, snycerki, aranżację i wyposażenie wnętrz, prace elewacyjne oraz zagospodarowanie terenu wokół bloków mieszkalnych. W ramach renowacji Starego Miasta wykonano też budowę, bądź przebudowę,

modernizację ulicznych sieci kanalizacyjnych, wodociągowych, centralnego ogrzewania, elektroenergetycznych, gazowych i telekomunikacyjnych, położono nowe nawierzchnie ulic.

Funkcję inwestora rewaloryzacji zabytkowego Zespołu Staromiejskiego sprawowała w okresie sprawozdawczym Wojewódzka Dyrekcja Inwestycji. Do 1985 r. prace rewaloryzacyjne w całości finansowane były ze środków resortu kultury¹.

– **Kościół kolegiacki** p.w. Zmartwychwstania Pańskiego i Św. Tomasza Apostoła, wybudowany w latach 1587–1598 według projektu Bernarda Moranda i przebudowany w latach 1824–1826, manierystyczny.

W latach 1977–1978 wykonano na koszt parafii nowe pokrycie dachu blachą miedzianą.

W 1980 r. wykonano instalację centralnego ogrzewania i obiekt podłączono do sieci miejskiej.

– **Kościół poreformacki**, obecnie rektoralny, p.w. św. Katarzyny, wybudowany w 1680–1686 według projektu Jana Michała Linka, potem wielokrotnie przebudowywany.

W 1979 r. przeprowadzono prace elewacyjne.

– **Ratusz**, powstały ok. 1591 r. i rozbudowany w latach 1639–1651 według proj. J. Jaroszewicza i J. Wolffa.

W 1980 r. przeprowadzono remont elewacji. W 1982 r. wykonano remont uszkodzonego przez burzę zwieńczenia hełmu (m. in. chorągiewka). Prace blacharskie prowadził Kędra.

– **Arsenał**, ul. Zamkowa 2, powstały w latach 1582–1583 według proj. B. Moranda, potem kilkakrotnie przebudowywany, m. in. w trzeciej ćwierci XVII w. i w latach 1821–1825.

W latach 1978–1983 obiekt poddano gruntownej restauracji, adaptując go na pomieszczenia Muzeum Barwy i Oręża (proj. A. Kadłuczka, Politechnika Krakowska).

Wykonawcą prac konserwatorskich był KBK „Zamość”.

– **Bastion VII z kazamatami**, pochodzący z XVI/XVII w., potem przebudowywany, a po 1866 r. częściowo zburzony.

W latach 1977–1984 po odświeżeniu pozostałości murów zrekonstruowano bastion, w którego wnętrzu wzdłuż galerii strzelniczych urządzono trasę turystyczną. Wszystkie badania i prace rekonstrukcyjne przeprowadzono pod kierunkiem A. Kąsinowskiego. Zrekonstruowano także brakujące fragmenty przylegającej od południa do bastionu kurtyny (1977–1980) oraz pozostałości XVII-wiecznego kojca „Linkowskiego” (1982–1984).

Całość prac prowadził Oddział PP PKZ w Zamościu.

– **Brama Lubelska Nowa** – powstała w latach 1821–1824, po 1866 r. zamurowana i przebudowana. Obiekt restaurowano w latach 1977–1980 według proj. J. Radzika. Wraz z bramą i kazamatami kompleksowo objęto renowacją zespół powiązanych z bramą urządzeń fortyfikacyjnych.

Częściowo zrekonstruowano przylegające z obu stron bramy fragmenty kurtyny, odkryto i zabezpieczono pozostałości kojca w fosie (1980–1982), zrekonstruowano fragmenty muru Carnota, oskarpowania rawelinu oraz fosy (1983–1985). Powstał także most łączący bramę z rawelinem (1982 r.). Wszystkie prace wykonał Oddział PP PKZ w Zamościu.

– **Brama Lubelska Stara** – wzniesiona według proj. B. Moranda w końcu XVI w., później zamurowana.

W latach 1977–1980 obiekt odrestaurowano, m. in. rekonstruując fasadę według archiwalnej ikonografii (proj. H. Kossuth i G. Zamojski). Alegoryczną rzeźbę w zwieńczeniu wykonał W. Chałackiewicz i J. Chłapowski. W latach 1986–1987 po kilkuletnim użytkowaniu (MDK) obiekt remontowano i adaptowano na pomieszczenia Teatru Młodych. Wykonano również w okresie 1981–1984 częściową rekonstrukcję i restaurację przylegającego do bramy fragmentu kurtyny wraz z poterną (proj. A. Cygnarowski).

Wszystkie prace prowadził Oddział PP PKZ w Zamościu.

– **Brama Lwowska Stara** – wzniesiona według proj. B. Moranda (1599 r.) i ok. 1820 r. zamurowana. Przejście otwarte w latach międzywojennych.

W 1979 r. zrekonstruowano znany z przekazów ikonograficznych szczyt bramy (proj. B. Waszak i B. Skórzańska). Rzeźbę Chrystusa ze św. Tomaszem oraz kartusze herbowe odkuł J. Pałczyński.

Prace prowadził Oddział PP PKZ w Zamościu.

– **Furta wodna (poterna)** – sprzed 1704 r., wraz z pozostałościami kurtyny budowanej według proj. B. Moranda (XVI/XVII w.), rozbudowana przez J. Malletskiego. Te fragmenty fortyfikacji zostały zburzone po 1866 r. Furtę odkryto w trakcie badań architektonicznych prowadzonych przez A. Kąsinowskiego i wraz z kurtyną w latach 1980–1984 częściowo zrekonstruowano i restaurowano.

Prace prowadził Oddział PP PKZ w Zamościu.

– **Pałac Zamojskich** – wybudowany w latach 1559–1586 według proj. B. Moranda, kilkakrotnie przebudowany.

W 1986 r. wykonano na koszt Sądu Wojewódzkiego remont elewacji budynku głównego.

– **Rynek Wielki**. W latach 1978–1980 usunięto starą nawierzchnię z trawnikami w poszczególnych kwartałach i ułożono zaprojektowaną przez prof. Wiktora Zina nową nawierzchnię klinkierowo-kamienną (dolomit i granit) o podziałach kratkowych, obwiedzioną ornamentem geometrycznym z zaznaczonymi ulicami krzyżowymi i przebiegającymi wzdłuż pierzei.

Prace prowadziło przedsiębiorstwo „Kambud” z Krakowa i KBK „Zamość”. W kwartale północno-zachodnim odkry-

¹ W zestawieniu nie ujęto obiektów, które znajdują się w trakcie prac remontowo-konserwatorskich.

to relikty pęgierza, zaznaczone w nawierzchni klinkierem i granitowymi otoczkami (1979 r.). W kwartale południowo-zachodnim utworzony został kwiatnik.

– Kamienica przy ul. Bazylikańskiej 22 – z XVII–XVIII w., rozbudowana. W latach 1974–1976 obiekt restaurowano. Projektant – A. Hołociński (Oddział PP PKZ w Warszawie), wykonawca – Oddział PP PKZ w Lublinie.

– Kamienica przy ul. Bazylikańskiej 26 – z drugiej połowy XVII w., w XIX w. rozbudowana i nadbudowana. W latach 1973–1976 obiekt restaurowano. Projektant – A. Hołociński i G. Zamoyski (Oddział PP PKZ – Warszawa), wykonawca Oddział PP PKZ w Lublinie.

– Kamienica przy ul. Bazylikańskiej 28 – z XVII w., potem nadbudowana i przebudowana. W latach 1973–1976 obiekt restaurowano. Projektant – A. Hołociński i G. Zamoyski (Oddział PP PKZ w Warszawie), wykonawca – Oddział PP PKZ w Lublinie.

– Kamienica przy Rynku Wielkim 1 – z pierwszej ćwierci XVII w., później rozbudowywana i nadbudowywana. W latach 1977–1981 kamienicę restaurowano, m. in. obniżono ją do wysokości 3 kondygnacji oraz przywrócono częściowo pierwotny układ wnętrza. Całość pomieszczeń adaptowano na Klub Techniki RW NOT. Projekt – A. Misiorowski (Oddział PP PKZ w Warszawie), wykonawca – WPBK (KBK) „Zamość”.

– Kamienica Prechowiczowska, Rynek Wielki 2 – z początku XVII w., później przebudowywana i nadbudowywana. W latach 1973–1977 obiekt restaurowano. Przywrócono częściowo pierwotny układ wnętrza, poddano konserwacji detale kamieniarskie, zrekonstruowano brakujące elementy. Przeprowadzono też konserwację XIX-wiecznego wyposażenia apteki „Rektorskiej”. Projekt architektoniczny – G. Zamoyski (Oddział PP PKZ w Warszawie), projektant wnętrza apteki – P. Kubisiak (Oddział PP PKZ w Lublinie), wykonawca – Oddział PP PKZ w Lublinie.

– Kamienica Malarzowa, Rynek Wielki 3 – wzniesiona w pierwszej ćwierci XVII w., później przebudowywana i nadbudowywana. W latach 1977–1981 obiekt restaurowano. Wnętrza adaptowano na Klub Techniki RW NOT. Projektant – A. Misiorowski (Oddział PP PKZ w Warszawie), wykonawca – WPBK (KBK) „Zamość”.

– Kamienica Abrekowska, Rynek Wielki 4 – z początku XVII w., później rozbudowywana i nadbudowywana. W latach 1973–1977 przeprowadzono restaurację obiektu. Przywrócono częściowo pierwotny układ wnętrza. Projektant – G. Zamoyski (Oddział PP PKZ w Warszawie), wykonawca – Oddział PP PKZ w Lublinie.



4. Łabunie, pałac, elewacja ogrodowa – stan po konserwacji, 1985 r.



5. Tomaszów Lubelski, dawny ratusz i cerkiew – stan z 1977 r.



6. Zamość, kamienice ormiańskie przed rewaloryzacją, 1977 r.

– Kamienica Linkowska, Rynek Wielki 5 – wzniesiona w pierwszej ćwierci XVII w., gruntownie przebudowana i nadbudowana w końcu XVII w. W latach 1977–1981 obiekt restaurowano. Projektant – A. Hołociński, wykonawca – WPBK (KBK) „Zamość”.

– Kamienica Birkowskiego, Rynek Wielki 6 – z lat 1609–1616, później rozbudowywana i nadbudowywana. W latach 1973–1977 obiekt restaurowano w ramach planu rewaloryzacji. Przywrócono mu pierwotny układ wnętrz. Poddano konserwacji detal kamieniarski, polichromie i drewniane stropy. Obiekt adaptowano dla potrzeb Klubu MPiK. Projektant – A. Hołociński (Oddział PP PKZ w Warszawie), wykonawca – Oddział PP PKZ w Lublinie.

– Kamienica Morandowska, Rynek Wielki 7 – wzniesiona w końcu XVI w., przez B. Moranda, potem nadbudowywana i przebudowywana. W latach 1978–1982 obiekt restaurowano. Projektant – J. Jamiołkowska (Oddział PP PKZ w Warszawie), wykonawca – KBK „Zamość”.

– Kamienica Wentonowska, Rynek Wielki 7a – wzniesiona przed 1638 r., nadbudowywana i przebudowywana. W latach 1978–1982 przeprowadzono restaurację obiektu. Projektant – J. Jamiołkowska (Oddział PP PKZ w Warszawie), wykonawca – KBK „Zamość”.

– Kamienica pod Św. Kazimierzem, Rynek Wielki 8 – z lat 1604–1610, przebudowana (m. in. 1689–1697) i nadbudowywana. W latach 1972–1976 obiekt restaurowano. Przywrócono częściowo pierwotny układ wnętrz oraz zlikwidowano okna w trzeciej kondygnacji odtwarzając częściowo zachowany polichromowany mur attykowy. Konserwowano również detal kamieniarski, m. in. rzeźby św. Kazimierza w fasadzie. Projektant – A. Hołociński (Oddział PP PKZ w Warszawie), wykonawca – Oddział PP PKZ w Lublinie.

– Kamienica, Rynek Wielki 9 – wzniesiona w pierwszej ćwierci XVII w., później nadbudowywana i przebudowywana. W latach 1978–1983 obiekt restaurowano. Projektant – J. Jamiołkowska (Oddział PP PKZ w Warszawie), wykonawca – KBK „Zamość”.

– Kamienica, ul. Bazylińska 22 – z XVII–XVIII w., rozbudowana. W latach 1974–1976 obiekt restaurowano. Projektant – A. Hołociński (Oddział PP PKZ w Warszawie), wykonawca – Oddział PP PKZ w Lublinie.

– Kamienica, ul. Bazylińska 26 z drugiej połowy XVII w., w XIX w. rozbudowana i nadbudowana. W latach 1973–1976 obiekt restaurowano. Projektant – A. Hołociński i G. Zamoyski (Oddział PP PKZ w Warszawie), wykonawca – Oddział PP PKZ w Lublinie.

– Kamienica, ul. Bazylińska 28 – z XVII w., potem nadbudowana i przebudowana.

W latach 1973–1976 restaurowana. Projektant – A. Hołociński i G. Zamoyski (Oddział PP PKZ w Warszawie), wykonawca – Oddział PP PKZ w Lublinie.

– Kamienica, ul. Staszica 6 – wzniesiona w XIX w., W latach 1976–1978 obiekt restaurowano. Projektant – J. Dzieciatkowski i T. Rajski (Oddział PP PKZ w Lublinie), wykonawca – KBK „Zamość”.

– Kamienica, ul. Staszica 8 – wzniesiona w XIX w. W latach 1976–1978 obiekt restaurowano. Projektant – J. Dzieciatkowski i T. Rajski (Oddział PP PKZ w Lublinie), wykonawca – KBK „Zamość”.

– Kamienica Wolsonowska, ul. Staszica 9 – wzniesiona w latach 1622–1626, później nadbudowana i przebudowana. W latach 1975–1976 obiekt restaurowano. Projektant – T. Rajski (Oddział PP PKZ w Lublinie), wykonawca – Oddział PP PKZ w Lublinie.

– Kamienica Łyszkiewiczowska, ul. Staszica 11 – wzniesiona w XVIII w., później nadbudowana. W latach 1974–1976 obiekt restaurowano, wykonując pełny zakres prac remontowych i konserwatorskich. Projektant – J. Dzieciatkowski, wykonawca – Oddział PP PKZ w Lublinie.

– Kamienica Brzyskich, ul. Staszica 13 – wzniesiona na przełomie XVI/XVII w., później nadbudowana. W latach 1974–1976 obiekt restaurowano. Projektant – J. Dzieciatkowski (Oddział PP PKZ w Lublinie), wykonawca – Oddział PP PKZ w Lublinie.

– Kamienica Lipowskiego, ul. Staszica 15 – wzniesiona w latach 1625–1630, później nadbudowywana i przebudowywana. W latach 1976–1977 obiekt restaurowano. Projektant – T. Rajski (Oddział PP PKZ w Lublinie), wykonawca – Oddział PP PKZ w Lublinie.

– Kamienica Reynebergerowska, ul. Staszica 17 – wzniesiona w pierwszej połowie XVII w., później przebudowana i nadbudowana. W latach 1976–1978 obiekt restaurowano. Przeprowadzono m. in. konserwację kamieniarki i sztukaterii. Projektant – J. Dzieciatkowski (Oddział PP PKZ w Lublinie), wykonawca – Oddział PP PKZ w Lublinie.

– Kamienica Kinasta, ul. Staszica 19 – wzniesiona na przełomie XVI/XVII w., później rozbudowana i nadbudowywana. W latach 1976–1978 obiekt restaurowano. Przeprowadzono m. in. konserwację kamieniarki i sztukaterii. Projektant – J. Dzieciatkowski (Oddział PP PKZ w Lublinie), wykonawca – Oddział PP PKZ w Lublinie.

– Kamienica Bernego, ul. Staszica 21 – wzniesiona ok. 1590 r., później rozbudowywana i nadbudowywana. W latach 1976–1979 obiekt restaurowano. Projektant – T. Rajski (Oddział PP PKZ w Lublinie), wykonawca – Oddział PP PKZ w Zamościu.

– Kamienica Telanowska, ul. Staszica 23 – wzniesiona w latach 1591–1599 przez B. Moranda, później przebudowywana i nadbudowywana. W latach 1976–1979 obiekt restaurowano. Przeprowadzono konserwację sztukaterii i polichromii. Projektant – J. Dzieciatkowski (Oddział PP PKZ w Lublinie), wykonawca – Oddział PP PKZ w Zamościu.

– Kamienica Morandowska, ul. Staszica 25 – wzniesiona między 1590 a 1612 r. przez B. Moranda, później przebudowana. W latach 1977–1980 obiekt restaurowano. Konserwacji poddano kamieniarkę, a także polichromie odkryte w sali na I piętrze. Projektant – Z. Majrowski (Oddział PP PKZ w Lublinie), wykonawca – Oddział PP PKZ w Zamościu.

– Kamienica Szczebrzeska, ul. Staszica 27 – wzniesiona w latach 1604–1608, później rozbudowywana i przebudowywana. W latach 1977–1980 obiekt restaurowano. Projektant – T. Rajski (Oddział PP PKZ w Lublinie), wykonawca – Oddział PP PKZ w Zamościu.

– Kamienica Bystrzyckiego, ul. Staszica 29 – wzniesiona w latach 1548–1612 przez B. Moranda, następnie rozbudowywana i przebudowywana. W latach 1977–1980 obiekt restaurowano. Projektant – T. Rajski (Oddział PP PKZ w Lublinie), wykonawca – Oddział PP PKZ w Zamościu.

– Kamienica Turobińska, ul. Staszica 31 – wzniesiona w latach 1604–1610, później rozbudowywana i przebudowywana. W latach 1978–1981 obiekt restaurowano. Projektant – T. Rajski (Oddział PP PKZ w Lublinie), wykonawca – Oddział PP PKZ w Zamościu.

– Kamienica, ul. Staszica 33 – wzniesiona w latach 1604–1612, później rozbudowywana i nadbudowywana. W latach 1978–1981 obiekt restaurowano. Projektant – T. Rajski (Oddział PP PKZ w Lublinie), wykonawca – Oddział PP PKZ w Zamościu.

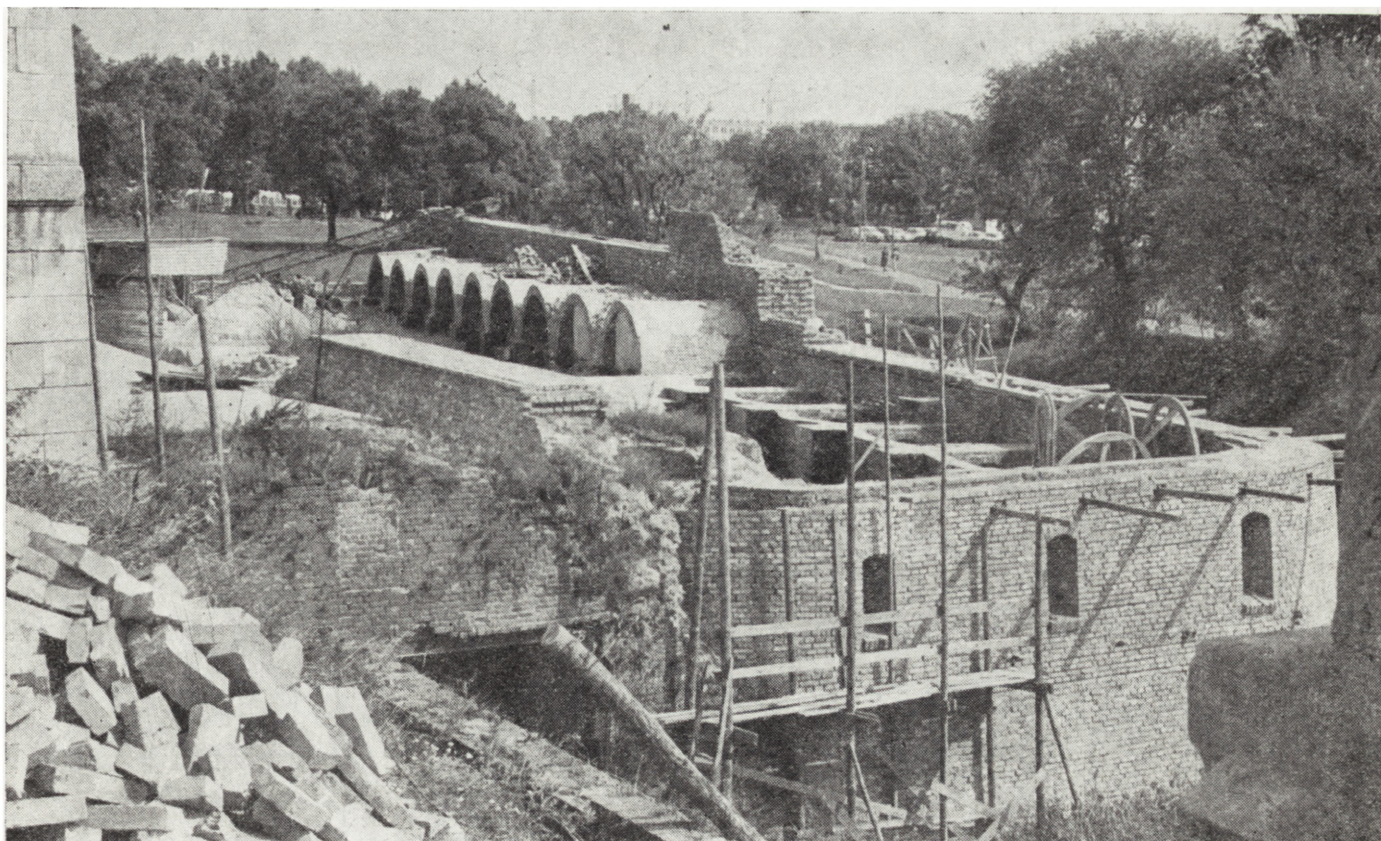
– Kamienica, ul. Staszica 35 – wzniesiona na początku XVII w., później rozbudowywana i nadbudowywana. W latach 1978–1981 obiekt restaurowano. Projektant – J. Lebredziński (Oddział PP PKZ w Lublinie), wykonawca – Oddział PP PKZ w Zamościu.

– Kamienica, ul. Staszica 37 – wzniesiona na przełomie XVI i XVII w., później rozbudowana i nadbudowana. W latach 1978–1981 obiekt restaurowano. Projektant – J. Lebredziński (Oddział PP PKZ w Lublinie), wykonawca – Oddział PP PKZ w Zamościu.

– Kamienica, ul. Staszica 39 – wzniesiona na początku XVII w. W latach 1978–1982 obiekt restaurowano, wnętrza adaptowano na Klub Młodej Inteligencji. Projektant – J. Lebredziński (Oddział PP PKZ w Lublinie), wykonawca – Oddział PP PKZ w Zamościu.



7. Zamość, Rynek Wielki, ratusz i kamienice po rewaloryzacji, 1985 r.



8. Zamość, Bastion VII z kazamatami w trakcie robót rekonstrukcyjnych, 1979 r.

– Kamienica, ul. Żeromskiego 8 – wzniesiona w drugiej połowie XIX w.

W latach 1974–1976 obiekt restaurowano. Projektant – J. Dzieciatkowski (Oddział PP PKZ w Lublinie), wykonawca – Oddział PP PKZ w Lublinie.

– Kamienica, ul. Żeromskiego 10 – wzniesiona na przełomie XVIII/XIX w.

W latach 1974–1976 obiekt restaurowano. Projektant – J. Dzieciatkowski (Oddział PP PKZ w Lublinie), wykonawca – Oddział PP PKZ w Lublinie.

– Kamienica, ul. Żeromskiego 12 – wzniesiona na przełomie XVIII/XIX w. W latach 1975–1977 obiekt restaurowano. Projektant – J. Dzieciatkowski (Oddział PP PKZ w Lublinie).

– Kamienica, ul. Żeromskiego 14 – wzniesiona w pierwszej połowie XIX w.

W latach 1975–1977 obiekt restaurowano. Projektant – J. Dzieciatkowski (Oddział PP PKZ w Lublinie), wykonawca – Oddział PP PKZ w Lublinie.

– Kamienica, ul. Żeromskiego 16 – wzniesiona w XIX w.

W latach 1975–1977 obiekt restaurowano. Projektant – T. Rajski (Oddział PP PKZ w Lublinie), wykonawca – Oddział PP PKZ w Lublinie.

– Kamienica, ul. Żeromskiego 18 – wzniesiona w pierwszej połowie XVII w., przebudowywana.

W latach 1976–1978 obiekt restaurowano. Projektant – T. Rajski (Oddział PP PKZ w Lublinie), wykonawca – Oddział PP PKZ w Zamościu.

– Kamienica, ul. Żeromskiego 20 – wzniesiona w latach 1641–1643, nadbudowana.

W latach 1976–1978 obiekt restaurowano. Projektant – T. Rajski (Oddział PP PKZ w Lublinie), wykonawca – Oddział PP PKZ w Zamościu.

– Kamienica, ul. Żeromskiego 22 – wzniesiona na przełomie XVII/XVIII w., nadbudowana.

W latach 1977–1979 obiekt restaurowano. Projektant – T. Rajski (Oddział PP PKZ w Lublinie), wykonawca – Oddział PP PKZ w Zamościu.

– Kamienica, ul. Żeromskiego 24 – wzniesiona w połowie XIX w., przebudowana.

W latach 1978–1980 obiekt restaurowano. Projektant – Z. Majrowski (Oddział PP PKZ w Lublinie), wykonawca – Oddział PP PKZ w Zamościu.

– Kamienica, ul. Żeromskiego 26 – wzniesiona w 1887 r.

W latach 1978–1980 obiekt restaurowano. Projektant – T. Rajski (Oddział PP PKZ w Lublinie), wykonawca – Oddział PP PKZ w Zamościu.

– Kamienica, ul. Żeromskiego 36 – wzniesiona w XVIII w., przebudowana.

W latach 1978–1981 obiekt restaurowano. Projektant – St. Orłowski (Oddział PP PKZ w Zamościu), wykonawca – Oddział PP PKZ w Zamościu.



9. Zamość, Stara Brama Lwowska, zrekonstruowany szczyt, 1983 r.

– Kamienica, ul. Żeromskiego 38, wzniesiona w XIX w., przebudowana. W latach 1978–1981 obiekt restaurowano. Projektant – St. Orłowski (Oddział PP PKZ w Zamościu), wykonawca – Oddział PP PKZ w Zamościu.

Żulice (gm. Telatyn) – dwór z przełomu XVIII/XIX w.

W latach 1984–1985 przeprowadzono gruntowny remont obiektu według proj. A. Stanisławskiego, wykonano m. in. instalacje centralnego ogrzewania oraz zagospodarowano pomieszczenia na strychu. Prace prowadziła RSP w Żulicach oraz wykonawcy prywatni.

Budownictwo drewniane

Aleksandrów (gm. Józefów) – kościół parafialny p.w. Matki Boskiej Nieustającej Pomocy z 1934 r.

W 1983 r. zabezpieczono przed korozją dach i pomalowano elewacje.

Białowody (gm. Uchanie) – dworek z końca XIX w., przebudowany w 1912 r. przez Stanisława Czachórskiego. W 1982 r. Zbiorcza Szkoła Gminna wykonana systemem gospodarczym remont

dachu i stropu oraz wzmocnienie wschodniej ściany budynku.

Biłgoraj – zagroda sitarska przy ul. Krasickiego 50 z 1810 r. Od 1977 r. mieści się w niej oddział miejscowego Muzeum Rzemiosł Ludowych.

Zespół składający się z domu oraz spichlerza, wozowni, budynku gospodarczego poddany został remontowi i pracom konserwatorskim oraz adaptacji z przeznaczeniem na muzeum o charakterze skansenowym. Wymieniono całkowicie więźbę i pokrycie, a częściowo podwaliny i zręby budynków, wykonano przyłącze wodno-kanalizacyjne i podziemne przyłącza elektryczne. Zespół otoczono nowym ogrodzeniem dranicowym i sztachetowym.

Investorem wymienionych prac był PPRN w Biłgoraju i od 1975 r. Muzeum Okręgowe w Zamościu. Prace prowadziły: Zakład Gospodarki Komunalno-Usługowej w Goraju, a następnie Przedsiębiorstwo Gospodarki Komunalnej i Mieszkaniowej oraz częściowo Wojewódzkie Przedsiębiorstwo Budownictwa Komunalnego i Zakład Elektryczny ZMPT w Biłgoraju. Prace prowadzono w oparciu o inwentaryzację budowlaną (1973, St. Machnik), orzeczenie mykologiczne (1973, M. Czajnik)



10. Zamość, wnętrze kamienicy Bystrzyckiego przy ul. Staszica 29 po rewaloryzacji, 1986 r.

i wytyczne konserwatorskie (1973, J. Górak).

Bondyrz (gm. Adamów) – młyn wodny na rzece Wieprz, wybudowany w 1924 r. przez Michała Kowalczyka, od 1980 r. własność Kazimierza Kopczyńskiego.

Właściciel w 1981 r. systemem gospodarczym wykonał remont dachu, a następnego roku ścian, podłóg, okien i fundamentów budynku. Naprawiona została śluza i uruchomione koło wodne, a młyn rozpoczął produkcję. W 1981 r. użytkownik otrzymał dofinansowanie w ramach uchwały RM nr 179/1978.

Bondyrz (gm. Adamów) – młyn wodny z 1936 r., obecnie własność GS „SCH”.

W 1986 r. przeprowadzono remont turbiny wodnej, wałców oraz dachu.

Boża Wola (gm. Zakrzew) – kościół parafialny p.w. św. Antoniego wzniesiony w latach 1831–1834.

W okresie 1985–1986 przeprowadzono remont obiektu, wymieniono m. in. szalowanie oraz drzwi wejściowe, zmieniono pokrycie dachu oraz wykonano opaskę betonową wokół ścian kościoła. Remont prowadzono systemem gospo-

darczym przy częściowym dofinansowaniu wojewódzkiego konserwatora zabytków w ramach uchwały RM nr 179/1978.

Ciotusza Nowa (gm. Susiec) – młyn wodny z 1928 r., własność Mikołaja Ostasza.

W 1984 r. na koszt właściciela wymieniono pokrycie dachu (blacha ocynkowa) oraz instalację elektryczną. Prace prowadzili D. Korzyński i H. Kostur.

Dub (gm. Komarów) – kościół parafialny p.w. Niepokalanego Poczęcia Najświętszej Marii Panny z lat 1778–1779, rozbudowany.

W 1980 r. przeprowadzono systemem gospodarczym remont dachu (wymiana więźby i pokrycia).

Gorecko Kościelne (gm. Józefów) – kościół pofranciszkański p.w. św. Stanisława Biskupa z lat 1767–1768, rozbudowany w 1897 r.

W 1981 r. przeprowadzono remont dachu i więźby. Prace prowadził rzemieślnik, Andrzej Bury. W latach 1980–1981 wyremontowano również kapliczki drewniane z XIX w. (wymieniono fundamenty i podłogi). W latach 1979–

–1982 prowadzono również prace elewacyjne i dachowe przy plebanii murowanej z początku XX w.

Grabowiec – Urząd Gminy wzniesiony w 1898 r. i użytkowany obecnie przez Gminny Ośrodek Kultury. Przeprowadzono następujące prace: wymiana podłóg i posadzek (1981), wykonanie instalacji wodno-kanalizacyjnej i centralnego ogrzewania (1982–1983) i zmiana pokrycia dachowego. Prace prowadzili miejscowi rzemieślnicy na zlecenie GOK.

Hamernia (gm. Józefów) – leśniczówka z połowy XIX w.

W latach 1984–1985 Okręgowy Zarząd Lasów Państwowych w Lublinie przeprowadził remont kapitalny obiektu, m. in. zagospodarując poddasze na cele mieszkalne. Prace prowadziła grupa remontowa Nadleśnictwa „Józefów”.

Horodło – budynek z końca XIX w. mieszczący szkołę podstawową. W okresie 1985–1986 przeprowadzono remont wnętrza i podmurówki ze środków Inspektoratu Oświaty i Wychowania (wykonawcy prywatni i grupa remontowa SKR).

Jarosławiec (gm. Uchanie) – spichlerz z końca XIX w., wystawiony przez Towarzystwo Rolnicze Hrubieszowskie, obecnie użytkowany przez Nadleśnictwo „Strzelce”.

W 1985 r. wykonano sposobem gospodarczym wymianę pokrycia dachu (nowy gont).

Krasnobród – spichlerz z 1795 r. stojący na terenie zespołu klasztorne-

go. W latach 1977–1978 r. na zlecenie parafii wykonano sposobem gospodarczym remont obiektu (częściowa wymiana drewna). Prace sfinansowane zostały częściowo w ramach uchwały RM nr 179/1978.

Krasnobród – rzędcówka z 1880 r., użytkowana przez Sanatorium Rehabilitacyjne dla Dzieci im. J. Korczaka. W latach 1977–1981 wykonano remont kapitalny (projektant i wykonawca ZRB „Tomaszów”).

Łubcze (gm. Jarczów) – szkoła podstawowa wybudowana w 1924 r., w tzw. stylu narodowym.

W latach 1979–1980 przeprowadzono remont kapitalny. Wymieniono pokrycie dachowe, podłogi, stropy i stolarkę, a także fundamenty murowane, przemurowano również kominy, wymieniona została część ścian wraz z odeskowaniem. Obiekt otynkowano i pomalowano wnętrza.

Remont prowadziła SKR, a inwestorem była Zbiorcza Szkoła Gminna. Koszty remontu dofinansowane były w ramach uchwały RM nr 179/1978.

Potoczek (gm. Adamów) – dawna cerkiew prawosławna z 1870 r., obecnie kościół filialny p.w. św. Stanisława Biskupa.

W 1984 r. wykonano gruntowny remont zakrycia (nowy fundament, więźba i pokrycie) oraz pokryto blachą i uzupełniono szalunek dzwonnicy.

Prace te wykonał rzemieślnik prywatny na zlecenie administratora parafii w Krasnobrodzie.

Szewnia (gm. Adamów) – dwór z końca XIX w., obecnie mieszkania nauczycieli.

W latach 1977–1979 wymieniono stolarkę okienną i drzwiową oraz częściowo podłogi i fundamenty, doprowadzono także do budynku instalację wodno-kanalizacyjną.

Prace na zlecenie Kuratorium Oświaty i Wychowania prowadziła SKR „Adamów”.

Szpikołosa (gm. Hrubieszów) – kościół parafialny p.w. Matki Boskiej Łaskawej, wybudowany w 1801 r. jako cerkiew unicka.

W latach 1979–1980 przeprowadzono remont obiektu. Wymieniono część konstrukcji dachu nad kruchtą i położono nowe pokrycie dachu. Wymieniono także szalowanie oraz instalację elektryczną.

Wykonawcą prac był oddział WUSP w Hrubieszowie. Prace dofinansowano w ramach uchwały RM nr 179/1978.

Śniatycze (gm. Komarów) – dawna cerkiew unicka z 1838 r., obecnie kościół filialny p.w. Przemienienia Pańskiego.

W 1980 r. parafia w Dubie przeprowadziła systemem gospodarczym remont dachu (wymiana więźby i pokrycia).

Zamość – wieża ciśnieni przy ul. Partyzantów 74 z lat 1923–1924, fundacji B. Modzelewskiego.

W 1986 r. na koszt wojewódzkiego konserwatora zabytków Spółdzielnia Rzemieślnicza Wielobranżowa przeprowadziła remont obiektu, m.in. wymieniając część elementów konstrukcyjnych i pokrycie gontowe. Po remoncie obiekt pełni funkcję studni.

Zubowice (gm. Komarów) kościół parafialny p.w. św. Michała Archanioła wzniesiony w 1777 r. jako cerkiew unicka.

W 1982 r. pokryto blachą miedzianą kopuły i daszki. Prace prowadzono systemem gospodarczym.

Żerniki (gm. Ułhówek) – kościół filialny p.w. Nawiedzenia Najświętszej Marii Panny, dawna cerkiew unicka z 1793 r. przeniesiona z Turkowic przez parafię w Łaszczowie.

Translokacja cerkwi połączona z wymianą zniszczonych elementów drewnianych oraz pokrycia dachu miała miejsce w latach 1981–1983. Prace prowadzone były sposobem gospodarczym.

Andrzej Kędziora

ZABYTKI RUCHOME

Rzeźba

Bukowina (gm. Biszczka) – rzeźby św. Antoni i św. Wojciech z XVIII w. wykonane w drewnie lipowym, polichromowane, pochodzące z kościoła filialnego p.w. Ofiarowania Najświętszej Marii Panny.



11. Boża Wola, wnętrze kościoła parafialnego – stan po renowacji, 1986 r.

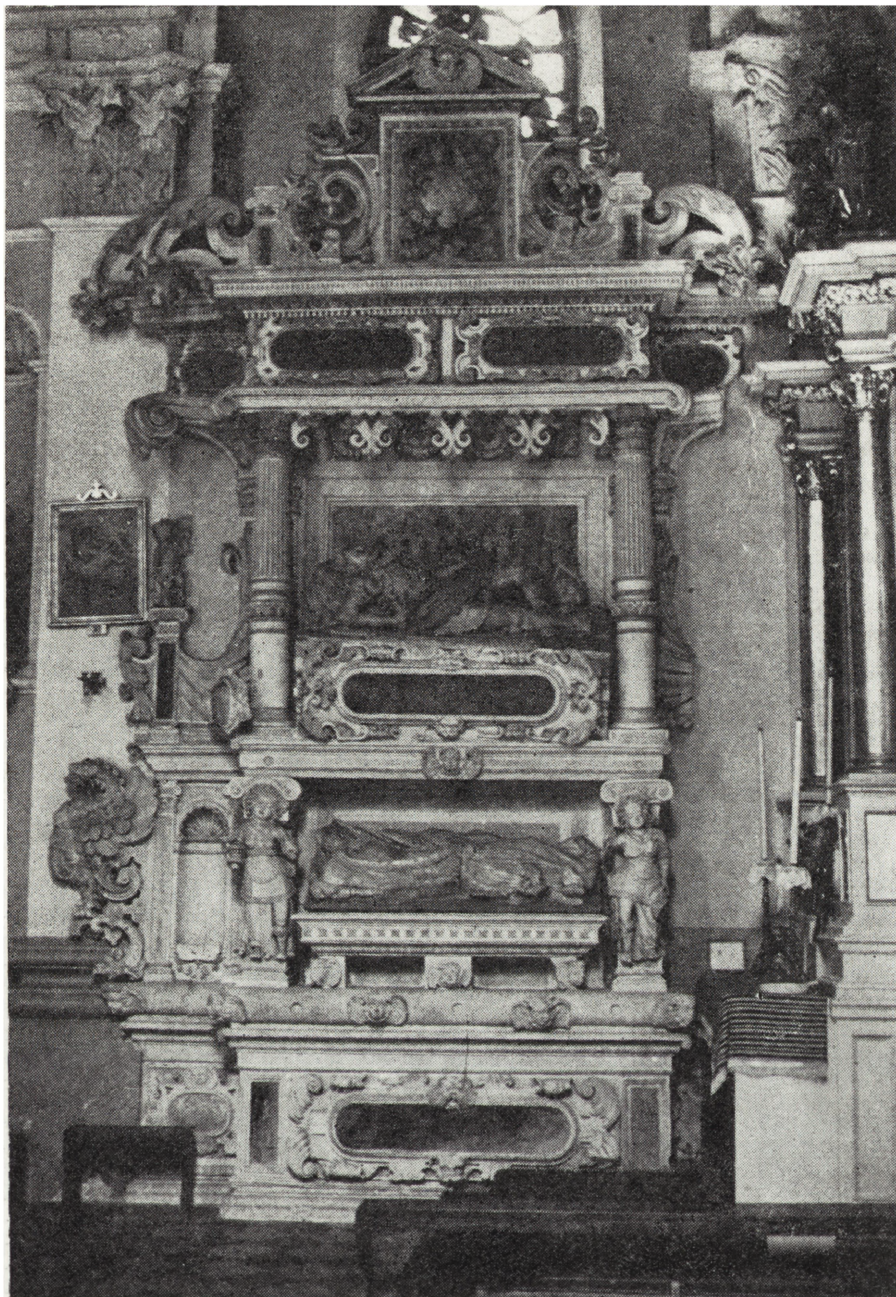
Prace konserwatorskie prowadzono w latach 1982–1983. Program prac obejmował następujące czynności: oczyszczenie obiektów z kurzu, całkowitą dezynfekcję (Antox), impregnację (winacet R-50 w benzenie i toluenie), podklejenie ruchomych fragmentów, odczyszczenie zachowanej polichromii, uzupełnienie ubytków drewna i zaprawy, rekonstrukcję poszczególnych fragmentów, uzupełnienie polichromii, zawerniksowanie końcowe obiektu. Inwestor Wojewódzki Konserwator Zabytków, wykonawca – Muzeum Diecezjalne Sztuki Religijnej w Lublinie (mgr K. Kawiak).

Hrubieszów – wykonane w brązie popiersie S. Staszica, umieszczone w kościele parafialnym z XX w. Prace konserwatorskie przeprowadzono w 1976 r. obejmowały: uzupełnienie

ubytków, odczyszczenie oraz zabezpieczenie przed dalszym zniszczeniem. Inwestor WKZ, wykonawca – PSP Oddział PP PKZ w Lublinie, delegatura w Zamościu.

Uchanie – nagrobek Arnolfa Uchańskiego, wojewody płockiego (zm. 1590 r.) i jego syna Stanisława, kasztelana rawskiego (zm. 1593), z ok. 1590 r., późny renesans, zapewne warsztat Santi Gucciego – kościół parafialny p.w. Wniebowzięcia Najświętszej Marii Panny. Nagrobek Pawła Uchańskiego wojewody bełskiego (zm. 1590) i jego żony Anny z Herbutów (zm. 1615), późny renesans, zapewne warsztat Santi Gucciego, wystawiony z inicjatywy Anny z Herbutów Uchańskiej, być może po 1607 r.

Konserwację obiektów przeprowadzono w latach 1974–1976. Wykonane prace



12. Uchanie, kościół parafialny, nagrobek Pawła Uchańskiego – stan po konserwacji, 1986 r.

obejmowały: badania odkrywek polichromii, usunięcie przemalowań klejowych, oczyszczenie powierzchni polichromowanej, utrwalenie, punktowanie polichromii kropką małą z lawowaniem, usunięcie przemalowań olejnych, rekonstrukcję ubytków, usunięcie nawarstwień, pleśni i wykwitów, usunięcie z rzeźb kitéw gipsowych i cementowych oraz wypełnienie właściwym tworzywem, impregnację kamienia roztworem kazeinowo-wapiennym, patynowanie uzupełnień, woskowanie, zabezpieczenie powierzchni drewna.

Inwestor – WKZ, wykonawca – Spółdzielnia Pracy Artystów Plastyków „Plastyka” w Warszawie.

Zamość – rzeźba Anioła z XVIII w., wykonana w drewnie lipowym, w zaprawie kredowej, stanowiąca własność

Muzeum Okręgowego w Zamościu. Prace konserwatorskie przeprowadzono w 1979 r. Wykonano następujące zabiegi: podklejenie i zabezpieczenie warstwy malarskiej oraz zaprawy, chemiczne, mechaniczne czyszczenie rzeźby, utwardzenie podstawy rzeźby (paraloid) 25% ksylen), kitowanie ubytków, spękań, punktowanie białej zaprawy, zawoskowanie rzeźby pastą woskową. Inwestor – WKZ, wykonawca – konserwator M. Pnugar-Ketling.

Malarstwo sztalugowe

Boża Wola (gm. Zakrzew) – obrazy: *Św. Piotr z Alkantary* z drugiej połowy XVIII w., *Św. Rodzina* z XVIII w., *Św. Antoni z Padwy* z drugiej połowy XVIII w., *Wizja Św. Ksawerego* z drugiej połowy XVIII w., *Św. Anna Sa-*

motrzeć z początku XIX w., *Duch Święty* z połowy XIX w.

Prace konserwatorskie prowadzono w roku 1985. Program obejmował: oczyszczenie obrazów z kurzu, zdjęcie z krosien, usunięcie werniksów, zabrudzeń i starych kitéw, dublowanie obrazów masą woskowo-żywiczną, założenie protez z płótna lnianego i uzupełnienia kitéw, naciągnięcie obrazów na nowe krosna, wernikowanie werniksem damarowym, scalanie kolorystyczne, oczyszczenie ram, uzupełnienie ubytków. Inwestor – WKZ, wykonawca – Muzeum Diecezjalne Sztuki Religijnej w Lublinie, zespół pod kierunkiem mgr. K. Kawiaka.

Budynin (gm. Ulhówek) – ikona *Matka Boska z Dzieciątkiem* z początku XVIII w., wykonana w technice olejnej na zaprawie klejowo-kredowej pochodząca z kościoła filialnego p.w. Niepokalanego Poczęcia Najświętszej Marii Panny.

Zabiegi konserwatorskie prowadzono w latach 1985–1987. Program prac konserwatorskich objął następujące czynności: oczyszczenie obiektu z warstwy kurzu, brudu oraz nalotów pleśni, usunięcie uszkodzonych szpon, rozmontowanie obiektu na poszczególne elementy, usunięcie przemalowań, podklejenie odspojen warstwy i spęcherzeń zaprawy autorskiej (Winacet D-5), wykonanie impregnacji obiektu (Winacet R-50), sklejanie desek, uzupełnienie ubytków drewna i zaprawy kitem klejowo-kredowym, zawerniksowanie lica werniksem woskowo-żywicznym, scalenie kolorystyczne, zawerniksowanie werniksem matowym.

Inwestor – WKZ, wykonawca – Muzeum Diecezjalne Sztuki Religijnej w Lublinie (mgr K. Kawiak).

Budynin (gm. Ulhówek) – ikona *Deesis* z początku XVIII w., autorem przemalowań w 1853 r. był Stanisław Bobek. Pochodzi z kościoła filialnego p.w. Niepokalanego Poczęcia Najświętszej Marii Panny, wykonana w technice tempery w zaprawie klejowo-kredowej na deskach lipowych.

Prace konserwatorskie trwały od 1985 do 1986 r. Przeprowadzono następujące zabiegi: oczyszczenie lica i odwrocza z kurzu, podklejenie odspojen gruntu emulsją poliocetanu winylu, impregnację, wymianę szpon na nowe, uzupełnienie ubytków w podobrazu, ubytków płótna i zaprawy kitem klejowo-kredowym, zawerniksowanie lica werniksem matowym woskowo-żywicznym.

Inwestor – WKZ, wykonawca – Muzeum Diecezjalne Sztuki Religijnej w Lublinie (mgr K. Kawiak, mgr K. Sołlecka).

Bukowina (gm. Biszcz) – 4 obrazy, płótno, olej, z XVIII w., z kościoła parafialnego p.w. Ofiarowania Najświętszej Marii Panny, wzniesioneo z fundacji Akademii Zamojskiej: *Św. Katarzyna*, *Nawiedzenie Św. Flizbety*, *Ofiarowanie Najświętszej Marii Panny*, *Panorama Szczepieszyna*. Prace konserwatorskie przeprowadzono w latach 1977–1978. Zakres prac obejmował następujące zabiegi: zabezpieczenie lic przed usuwaniem dublażu,

oczyszczenie podłoży z kleju i łań, dublowanie obrazów z masą woskową, usunięcie zabezpieczeń i oczyszczenie lic z wosku, usunięcie starych werniksów oraz przemałowań, odczyszczenie mechaniczne z retuszy, uzupełnienie ubytków, punktowanie uszkodzeń, przetarcie, końcowe werniksowanie. Inwestor – WKZ, wykonawca – Spółdzielnia Pracy Artystów Plastyków „Plastyka” w Warszawie (mgr M. Orthwein).

Czernięcin (gm. Turubin) – obraz *Św. Róża, Św. Dominik* z XVIII w., malowane w technice olejnej na desce, z kościoła parafialnego p.w. św. Katarzyny.

Prace konserwatorskie trwały od grudnia 1983 r. do listopada 1984 r. Program obejmował następujące czynności: oczyszczenie z brudu i kurzu, pobranie próbek do badań laboratoryjnych, zabezpieczenie warstwy luszczącej, uzupełnienie ubytków drewna, usunięcie werniksów, retuszy, kitów, uzupełnienie ubytków, zawerniksowanie werniksem damarowym, punktowanie farbami żywicznymi firmy Winsor, punktowanie i końcowe werniksowanie. Inwestor – Wydział Kultury i Sztuki Urzędu Wojewódzkiego, WKZ, wykonawca – Spółdzielnia Pracy Artystów Plastyków „Plastyka” w Warszawie (art. plastyk mgr A. Popławska, J. Warstoccka-Wardzińska).

Goraj – obraz *Portret mężczyzny (sarmacki)* z XVII lub początku XVIII w., z kościoła parafialnego p.w. św. Bartłomieja Apostoła, malowany olejno na płótnie z zaprawą klejowo-kredową. Prace konserwatorskie trwały od kwietnia do października 1983 r. i obejmowały: wymontowanie płótna z ramy, zdjęcie płótna z deski, oczyszczenie, zdublowanie na kłajster, usunięcie zopolizowanego werniksu, przemałowań, brudu, uzupełnienie ubytków zaprawy, naciągnięcie na nowe krosno, zawerniksowanie, wypunktowanie. Inwestor – Wydział Kultury i Sztuki Urzędu Wojewódzkiego, WKZ, wykonawca – Spółdzielnia Pracy Artystów Plastyków „Plastyka” w Warszawie (mgr A. Popławska).

Goraj – obraz *Zaśnięcie Najświętszej Marii Panny* z 1759 r., barok, malowany techniką olejną na płótnie, z kościoła parafialnego p.w. św. Bartłomieja Apostoła.

Prace konserwatorskie wykonano w 1983 r. Objęły następujący zakres: odłączenie płótna od deski, usunięcie kredowych zabrudzeń z lica, mycie lica obrazu mieszaniną o składzie: Remosol AM, terpentyna, toluen, oczyszczenie odwrocia, dublowanie nowym płótnem Inianym i masą woskowo-żywiczną, wstawienie protezy, uzupełnienie ubytków zaprawy kitem woskowo-żywicznym, naciągnięcie obrazu na nowe krosno, zawerniksowanie lica werniksem damarowym, scalenie kolorystyczne.

Inwestor – Wydział Kultury i Sztuki Urzędu Wojewódzkiego, WKZ, wykonawca – Muzeum Diecezjalne Sztuki Religijnej w Lublinie (mgr K. Solecka, mgr K. Kawiak).

Goraj – obraz *Św. Bartłomieja Apostoła* malowany olejno na płótnie, póź-

ny barok, z drugiej połowy XVIII w., z kościoła parafialnego p.w. św. Bartłomieja Apostoła.

Prace konserwatorskie wykonano w okresie od czerwca 1983 r. do września 1984 r. Objęły one następujące czynności: zdjęcie obrazu z krosna, oczyszczenie z brudu i kurzu, usunięcie olejnych przemałowań z lica obrazu, usunięcie starych kitów, zabezpieczenie lica, rozdublowanie całkowite obrazu, oczyszczenie odwrocia, dublowanie obrazu nowym płótnem, uzupełnienie ubytków płótna, zaprawy, naciągnięcie obrazu na nowe krosno, zawerniksowanie lica, scalenie kolorystyczne lica. Inwestor – Wydział Kultury i Sztuki Urzędu Wojewódzkiego, WKZ, wykonawca – Muzeum Diecezjalne Sztuki Religijnej w Lublinie (mgr K. Kawiak).

Gorzów – obraz *Św. Stanisław Biskup*, druga połowa XVIII w., malowany olejno na płótnie, z kościoła parafialnego p.w. św. Stanisława Biskupa.

W 1984 r. wykonano konserwację obrazu obejmującą następujące czynności: zdjęcie obrazu z krosna, usunięto stary werniks i zabrudzenia z warstwy malarskiej, oczyszczono odwrocie, zdublowano obraz nowym płótnem i masą dublażową, założono protezy, uzupełniono ubytki kitem woskowo-żywicznym, zawerniksowano lico obrazu werniksem damarowym, scalenie kolorystyczne.

Inwestor – WKZ, wykonawca – Muzeum Diecezjalne Sztuki Religijnej w Lublinie (mgr K. Kawiak).

Obraz *Zabójstwo Św. Stanisława Biskupa*, druga połowa XVIII w., malowany olejno na płótnie, z kościoła parafialnego p.w. św. Stanisława Biskupa.

W 1984 r. wykonano konserwację obrazu stosując następujące zabiegi: zdemontowanie obrazu z krosna, zabezpieczenie lica bibułą japońską, oczyszczenie odwrocia, zdublowanie nowym płótnem Inianym, usunięcie z lica nadmiaru masy dublażowej wraz z bibułą japońską, usunięcie pociemniałego werniksu, przemałowań nieautorskich przy użyciu Remosolu AM, usunięcie starych kitów, uzupełnienie ubytków zaprawy kitem woskowo-żywicznym, ubytków płótna, zawerniksowanie lica werniksem damarowym, scalenie kolorystyczne.

Inwestor – WKZ, wykonawca – Muzeum Diecezjalne Sztuki Religijnej w Lublinie (mgr K. Kawiak).

Grabowiec – obraz *Św. Józef z Dzieciątkiem* z XIX w., malowany olejno na płótnie, z kościoła parafialnego p.w. św. Mikołaja Biskupa. Konserwację obiektu przeprowadzono w 1983 r., prace objęły: zdjęcie obrazu z krosna, odczyszczenie z kurzu i brudu, rozdublowanie obrazu, mechaniczne oczyszczenie odwrocia płótna (Remosol AM), dublowanie obrazu nowym płótnem Inianym, uzupełnienie ubytków zaprawy, naciągnięcie obrazu na nowe krosno, werniksowanie lica werniksem żywiczno-woskowym, scalenie kolorystyczne olejne. Prace konserwatorskie ramy objęły: oczyszczenie, dezynfekcję Antoxem, impregnację – Winacet R-50 w acetonie, uzupełnienie

ubytków zaprawy, złocenie metalem w płatkach, werniksowanie ramy, zamontowanie obrazu w ramę.

Inwestor – Wydział Kultury i Sztuki Urzędu Wojewódzkiego, WKZ, wykonawca – Muzeum Diecezjalne Sztuki Religijnej w Lublinie (mgr K. Solecka, K. Kawiak).

Grabowiec – obraz *Uwolnienie Św. Piotra*, pierwsza połowa XVIII w., z kościoła parafialnego p.w. św. Mikołaja Biskupa, malowany olejno na płótnie.

Prace konserwatorskie trwały od maja do listopada 1983 r. Wykonano następujące zabiegi konserwatorskie: oczyszczono z kurzu, zdjęto obraz z krosna, usunięto werniks, zabrudzenia, stare kity, odczyszczono odwrocie, zdublowano obraz masą woskowo-żywiczną, założono protezę z płótna Inianego, uzupełniono ubytki, naciągnięto obraz na nowe krosno, zawerniksowano werniksem damarowym, scalenie kolorystyczne.

Inwestor – Wydział Kultury i Sztuki Urzędu Wojewódzkiego, WKZ, wykonawca – Muzeum Diecezjalne Sztuki Religijnej w Lublinie (mgr K. Kawiak).

Grabowiec – obraz *Św. Mikołaj* malowany olejno na płótnie, XIX w., z kościoła parafialnego p.w. św. Mikołaja.

Prace konserwatorskie przeprowadzono w 1980 r. Objęły one następujący zakres: dublowanie obrazu, usunięcie przemałowań i starego werniksu, uzupełnienie ubytków kitami, założenie obrazu na nowe krosno, zabezpieczenie lica, scalenie kolorystyczne, zawerniksowanie końcowe.

Inwestor – parafia rzymskokatolicka, wykonawca – Muzeum Diecezjalne Sztuki Religijnej w Lublinie (mgr K. Kawiak).

Krucyfiks, XVIII/XIX w., drewno polichromowane, złoczone.

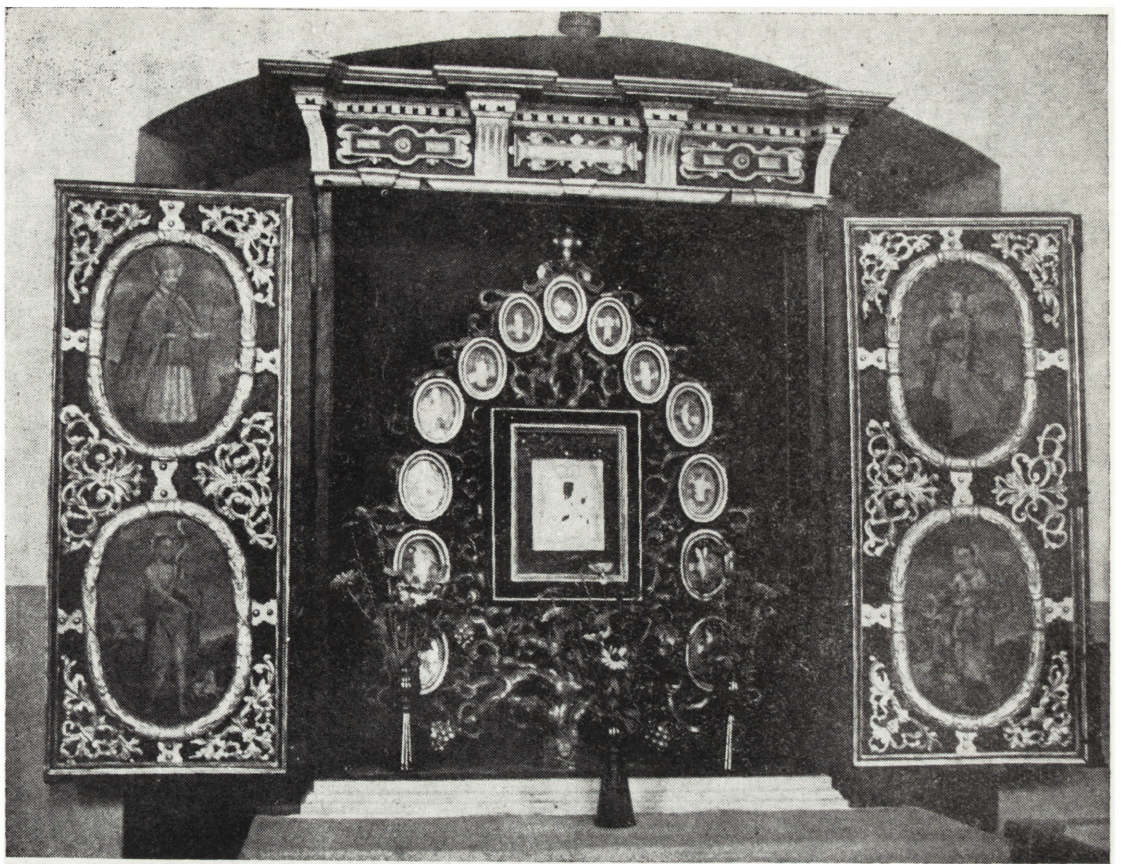
Prace konserwatorskie wykonano w 1983 r. Objęły one następujące czynności: usunięcie przemałowań, dezynfekcję, impregnację, uzupełnienie ubytków, polerowanie złoczeń, założenie nowej polichromii, scalenie kolorystyczne. Inwestor – parafia rzymskokatolicka, wykonawca – Muzeum Diecezjalne Sztuki Religijnej w Lublinie.

Horodło – obraz *Św. Anna nauczająca Marię*, XIX w., obraz olejny na płótnie Inianym, z kościoła parafialnego p.w. św. Jacka.

Prace konserwatorskie trwały w latach 1985–1986. Program obejmował zabezpieczenie warstwy malarskiej, zdjęcie z krosna, oczyszczenie odwrocia, prostowanie zdeformowanego płótna, wklejenie łań i sklejanie rozdarć, uzupełnienie ubytków kitem, werniksowanie, punktowanie olejno-żywiczne, końcowe werniksowanie.

Inwestor – WKZ, wykonawca – Spółdzielnia Artystów Plastyków „Plastyka” w Warszawie (mgr B. Kaniewska-Wójcik).

Hrubieszów – ikona *Matka Boska z Dzieciątkiem – Presjataja Bohordziw Akfisteia*, druga połowa XIX w., malowana w technice olejnej na desce, z cerkwi p.w. Wniebowzięcia Najświęt-



13. Uchanie, kościół parafialny, oltarzyc przenośny – stan po konserwacji, 1987 r.

szej Marii Panny. Prace konserwatorskie przeprowadzono w 1984 r. Program obejmował: usunięcie zabezpieczenia z bibułki japońskiej, podklejenie i sprasowanie wysokich daszków płótna i zaprawy, usunięcie starego werniksu i zabrudzeń lica, oczyszczenie odwrocia obrazu, uzupełnienie ubytków drewna kitem trocinowym (Winacet R-50), uzupełnienie ubytków zaprawy, zawerniksowanie lica werniksem żywicznym, zabezpieczenie napisu na odwrociu, scalenie kolorystyczne. Inwestor – WKZ, wykonawca – Muzeum Diecezjalne Sztuki Religijnej w Lublinie (mgr K. Kawiak).

Hrubieszów – obraz *Św. Crispin, Św. Crispianin*, 1825 r., malowany olejno na płótnie, z kościoła parafialnego p.w. św. Mikołaja.

Prace konserwatorskie trwały od marca 1984 r. do maja 1984 r. Program obejmował: usunięcie starego krosna, oczyszczenie z brudu i kurzu, usunięcie przemalowań, starego werniksu (Remsol AM), usunięcie wszystkich łat z odwrocia i nadmiaru kleju, zdublowanie nowym płótnem, uzupełnienie ubytków płótna oraz zaprawy kitem woskowo-żywicznym, naciągnięcie obrazu na nowe krosno, zawerniksowanie lica werniksem damarowym, scalenie kolorystyczne obrazu.

Inwestor – WKZ, wykonawca – Muzeum Diecezjalne Sztuki Religijnej w Lublinie (mgr K. Kawiak).
Obraz *Matka Boska z Dzieciątkiem Szkaplerzna*, przed 1850 r., malowany olejno na płótnie, z kościoła parafialnego p.w. św. Mikołaja. Prace konser-

watorskie wykonano w 1984 r. Program obejmował: usunięcie rami obrazu, zabezpieczenie lica bibułką japońską i masą, usunięcie starego werniksu z zabrudzeniami i przemalowaniami, oczyszczenie odwrocia obrazu, dublowanie obrazu nowym płótnem, uzupełnienie ubytków zaprawy kitem woskowo-żywicznym, naciągnięcie obrazu na nowe krosno, scalenie kolorystyczne, zawerniksowanie lica werniksem damarowym.

Inwestor – WKZ, wykonawca – Muzeum Diecezjalne Sztuki Religijnej w Lublinie (mgr K. Kawiak).

Krasnobród – obrazy *Św. Piotr i Św. Paweł*, z XVIII w., malowane olejno na płótnie z zaprawą kredowo-klejową, z kościoła parafialnego p.w. Nawiedzenia Najświętszej Marii Panny.

Prace konserwatorskie trwały w okresie od kwietnia do października 1983 r. Program obejmował: wymontowanie obrazu z rami, zdjęcie obrazu z krosna, odczyszczenie powierzchni obrazu z brudu, usunięcie starich nierównych kitów, pociemnionych retuszy, zopolizowanego werniksu, oczyszczenie odwrocia obrazu z brudu, wyrównanie nierówności i sfałdowań płótna, przprasowanie całej powierzchni płótna, uzupełnienie ubytków zaprawy, naciągnięcie płótna na nowe krosno, zawerniksowanie, wypunktowanie. Ramę obrazu odczyszczono z brudu, uzupełniono ubytki, złączenia wykonano pastą Goldfinger, impregnację przeprowadzono 7% roztworem paraloidu w toluenie.

Inwestor – WKZ, wykonawca – Spół-

dzielnia Pracy Artystów Plastyków „Plastyka” w Warszawie (mgr A. Popławska, mgr J. Warsztoccka-Wardzyńska).

Krasnobród – feretron z obrazami *Matka Boska*, zw. krasnobrodzka i *Św. Dominik*, druga połowa XVIII w., wokół obrazów medaliony ze scenami płaskorzeźbionymi z życia Chrystusa i Marii. Ornamentyka w formie motywów rocaille złożonych.

Konserwacja trwała od marca 1984 r. do października 1984 r., objęła następujące zabiegi konserwatorskie: impregnację ornamentów bocznych i podstawy feretronu (Winacet R-50 w acetonie 10%), dezynfekcję (Antox), sklejenie licznych elementów ornamentów (Wikol), rekonstrukcja brakujących elementów ornamentów, wypełnienie dużych spękań kitem trocinowo-winacetowym, uzupełnienie ubytków zaprawy pod złączenia, zamontowanie metalowych elementów w podstawie, założenie pulmentu i mikstionu w miejscach ubytków, złączenia, usunięcie werniksu, przemalowań i zabrudzeń, podklejenie ruchomych części malowidła (Winacet D-5), uzupełnienie ubytków zaprawy pod malowidła, zawerniksowanie werniksem mastyksowym, scalenie kolorystyczne (farbami „Talens”, „Rembrandt”).

Inwestor – WKZ, wykonawca – Muzeum Diecezjalne Sztuki Religijnej w Lublinie (mgr K. Kawiak).

Kryłów (gm. Mircze) – obraz *Św. Jan Nepomucen*, XVIII w., malowany olejno na płótnie, z kościoła para-

fialnego p.w. Narodzenia Najświętszej Marii Panny.

Prace konserwatorskie były wykonywane od grudnia 1983 do listopada 1984 r. Program obejmował: oczyszczenie z brudu i kurzu lica oraz odwrocia, zabezpieczenie lica, zdjęcie obrazu z krosna, wyrównanie powierzchni obrazu, dublowanie masą woskową, usunięcie nadmiaru wosku i brudu z lica, usunięcie przemałowań, wklejenie łąt, uzupełnienie ubytków kitami, naciągnięcie obrazu na nowe krosno, zawerniksowanie, punktowanie, wykonanie drobnych rekonstrukcji, zmatowanie jasnego obrazu pastą woskową.

Inwestor – WKZ, wykonawca – SPAP „Plastyka” w Warszawie (mgr A. Popławska).

Łabunie – obraz *Św. Jan Ewangelista*, 1851 r., malowany przez Zofię Szeptycką, z kościoła parafialnego p.w. Matki Boskiej Szkaplerznej i św. Dominika.

Prace konserwatorskie prowadzono w 1983 r. Program obejmował: zabezpieczenie obrazu od strony lica bibulką japońską, usunięcie z odwrocia obrazu łąt, wyrównanie sfaldowań, zdublowanie obrazu na klajster, usunięcie bibułki i klajstru z lica, usunięcie zabrudzeń, werniksu i przemałowań, uzupełnienie ubytków zaprawy, naciągnięcie obrazu na nowe krosno, zawerniksowanie i wypunktowanie.

Inwestor – WKZ, wykonawca – Spółdzielnia Pracy Artystów Plastyków „Plastyka” w Warszawie (mgr A. Popławska).

Mircze – obraz *Zmartwychwstanie Pańskie*, XIX w., malowany olejno na płótnie, pochodzi z kościoła parafialnego p.w. Zmartwychwstania Pańskiego.

Prace konserwatorskie przeprowadzono w roku 1985. Wykonano następujące zabiegi: oczyszczenie lica i odwrocia z brudu i kurzu, badanie i pobranie próbek do badań chemicznych, zdjęcie obrazu z krosna, zaklejenie lica bibulką japońską, wklejenie łąt, zdublowanie masą woskowo-żywiczną, usunięcie pociemniałego werniksu, uzupełnienie ubytków masą klejowo-kredową, założenie na nowe krosno, werniksowanie, punktowanie farbami żywicznymi, werniksowanie końcowe.

Inwestor – WKZ, wykonawca – Spółdzielnia Pracy Artystów Plastyków „Plastyka” w Warszawie (mgr J. Wardzyńska).

Oszczów (gm. Dołhobyczów) – obraz *Matka Boska z Dzieciątkiem Dobrej Opieki*, XVIII w., malowany olejno na płótnie, z kościoła parafialnego p.w. św. Barbary i Świętej Trójcy.

Prace konserwatorskie wykonano w 1985 r. Przeprowadzono następujące zabiegi: oczyszczenie obrazu wraz z ramą z brudu i kurzu, usunięcie starego płótna dublującego, dublowanie masą woskowo-żywiczną, usunięcie starego werniksu i retuszy, uzupełnienie ubytków zaprawy i warstwy malarskiej, werniksowanie werniksem damarowym, punktowanie farbami żywicznymi firm

Wjnsor i Newton z dodatkiem werniksu, werniksowanie końcowe.

Inwestor – WKZ, wykonawca – Spółdzielnia Pracy Artystów Plastyków „Plastyka” w Warszawie, (mgr J. Wardzyńska).

Perepsa (gm. Tyszowce) – obraz *Św. Michał Archanioł*, z kościoła parafialnego p.w. św. Michała Archanioła, datowany na połowę XVIII w., wykonany w technice olejnej na desce.

Prace konserwatorskie trwały w latach 1977–1978, obejmowały następujące zabiegi: badanie lica i odwrocia obrazu, oczyszczenie i usunięcie werniksu, uzupełnienie ubytków, usunięcie werniksu białkowego i przemałowań, kitowanie drobnych ubytków farby, punktowanie, werniksowanie końcowe.

Inwestor – WKZ, wykonawca – Spółdzielnia Pracy Artystów Plastyków „Plastyka” w Warszawie (mgr M. Orthwein).

Płonka (gm. Rudnik) – obraz *Matka Boska Dobrej Opieki* malowany olejno na płótnie na drewnianym podłożu, XVII w., z kościoła parafialnego p.w. Narodzenia Najświętszej Panny Marii. Prace konserwatorskie trwały od października 1985 do czerwca 1986 r. Program obejmował: zabezpieczenie lica pastą woskową, usunięcie malowidła z drewnianego podłoża, oczyszczenie odwrocia, wyprostowanie pofaldowanego płótna, zdublowanie obrazu masą woskową, usunięcie pociemniałego werniksu i przemałowań, uzupełnienie ubytków zaprawą, wykonanie nowego krosna, nałożenie obrazu na krosno, wypunktowanie obrazu, werniksowanie końcowe na pastę woskową.

Inwestor – WKZ, wykonawca Spółdzielnia Pracy Artystów Plastyków „Plastyka” w Warszawie (mgr J. Warsztocka-Wardzyńska).

Płonka (gm. Rudnik) – obraz *Matka Boska Szkaplerzna*, XIX w., malowany olejno na płótnie Inianym, z kościoła parafialnego p.w. Narodzenia Najświętszej Panny Marii.

Prace konserwatorskie prowadzone w latach 1985–1986, objęły: zabezpieczenie warstwy malarskiej obrazu, odklejenie od podłoża drewnianego, oczyszczenie odwrocia, dezynfekcję płótna oryginalnego, klejenie rozdarć i wklejenie łąt, prostowanie deformacji podłoża, dublowanie, oczyszczanie lica z brudu i kurzu i pociemniałego werniksu, uzupełnienie ubytków, werniksowanie werniksem damarowym, punktowanie olejno-żywiczne, uzupełnienie złota, werniksowanie końcowe.

Inwestor – WKZ, wykonawca – Spółdzielnia Pracy Artystów Plastyków „Plastyka” w Warszawie (mgr B. Kaniewska-Wójcik).

Sitaniec (gm. Zamość) – obrazy *Stacji Drogi Krzyżowej z drugiej połowy XIX w.*, malowane olejno na płótnie, o charakterze ludowo-barokowym, z kościoła parafialnego p.w. św. Bartłomieja Apostoła.

Prace konserwatorskie przeprowadzono w latach 1983–1984. Obejmowały: demontaż obrazów z ram i krosien, oczyszczenie malowideł z kurzu, usunięcie starych werniksów mieszanką o składzie: Remosol Am, terpentyna, oczy-

szczenie odwroci, dublowanie nowym płótnem i masą woskowo-żywiczną, uzupełnienie ubytków zapraw kitem woskowo-żywicznym, naciągnięcie płócien na nowe krosno, zawerniksowanie werniksem damarowym, scalenie kolorystyczne olejne.

Inwestor parafia rzymskokatolicka w Sitańcu, wykonawca – mgr K. Kawiak, mgr K. Soleccka.

Sulimów (gm. Dołhobyczów) – portret Marka Matczyńskiego, wojewody ruskiego, bełskiego, podskarbiego wielkiego koronnego, fundatora kościoła i klasztoru pijarów w Wareżu, datowany na koniec XVII w., pochodzący z kościoła filialnego p.w. św. Jana Ewangelisty.

Czas trwania prac konserwatorskich od listopada 1981 r. do lipca 1983 r. Wykonano badania stratygraficzne obiektu, rozdublowano obraz, oczyszczono odwrocie i lico obrazu, zdublowano obraz woskiem w celu uzyskania nasycenia barw warstwy malarskiej, ponadto wykonano kitowanie, punktowanie, oczyszczenie ramy, flekowanie fragmentu najbardziej uszkodzonego przez larwy, uzupełnienie ubytków zaprawy, położenie koloru i złocenia w miejscach ubytków, punktowanie, werniksowanie. Inwestor – WKZ, wykonawca – mgr Jacek Królewski przy współpracy mgr E. Derkacz i mgr E. Kondratowicz, Sztuka Polska, Oddział w Łodzi.

Tarnogóra (gm. Izbica) – obraz *Zwiastowanie Najświętszej Marii Panny* w ołtarzu bocznym kościoła parafialnego p.w. św. Zofii, malowany na płótnie w technice olejnej, datowany na XVIII w.

Prace konserwatorskie wykonano w 1983 r. Program obejmował: odłączenie części górnej i dolnej płótna nieautorskiego, usunięcie starego werniksu i przemałowań w dolnej części malowidła (Remosolem, terpentyną), oczyszczenie odwrocia, zdublowanie nowym płótnem, uzupełnienie ubytków zaprawy kitem woskowo-żywicznym, naciągnięcie obrazu na nowe krosno, zawerniksowanie lica, scalenie kolorystyczne olejne, połączenie złotem metalicznym w płatkach (złocenie na mixtion) w dolnej i górnej części ramy.

Obraz *Matka Boska z Dzieciątkiem* ze zwieńczenia ołtarza bocznego, wykonany w technice olejnej na płótnie, z XVII w.

Zabiegi konserwatorskie przeprowadzono w 1893 r: usunięto stary werniks, oczyszczono odwrocie, rozprasowano brzegi obrazu, zdublowano nowym płótnem, uzupełniono ubytki zaprawy kitem woskowo-żywicznym, zawerniksowano lico werniksem damarowym, scalono kolorystycznie, założono werniks damarowy.

Inwestor – WKZ, wykonawca – Muzeum Sztuki Religijnej w Lublinie (mgr K. Soleccka, mgr K. Kawiak).

Tarnaród – portret J. Jakuba Zamoyskiego, XVIII w., malowany olejno na gruncie kredowo-klejowym na płótnie. przechowywany w kościele parafialnym p.w. Przemienienia Pańskiego. Prace konserwatorskie wykonano w okresie od stycznia do września 1984 r. Program obejmował: oczyszczenie obrazu z brudu, zdublowanie nowym płó-

nem, usunięcie przemalowań, założenie kitów, naciągnięcie obrazu na nowe krosno, wstępne zawerniksowanie, punktowanie lica obrazu, werniksowanie końcowe.

Inwestor – Wydział Kultury i Sztuki Urzędu Wojewódzkiego, WKZ, wykonawca – PP „Sztuka Polska”, Oddział w Lublinie (mgr L. Muszytowski).

Tarnogród – obrazy z XVIII w. z kościoła parafialnego p.w. Przemienienia Pańskiego: *Pokłon Trzech Króli*, *Narodzenie Chrystusa*, *Adoracja*, wykonane w technice olejnej na płótnie, na desce.

Prace konserwatorskie, prowadzone w latach 1977–1978, obejmowały następujący zakres: badania lic i odwroci, oczyszczenie, zabezpieczenie powierzchni przez wielokrotne zaklejenie bibułką japońską, usuwanie starych podobrazów drewnianych, oczyszczenie płócien z brudu, usunięcie przemalowań, dublowanie, usuwanie werniksów, kitowanie ubytków, zawerniksowanie werniksem Rowneya, wypunktowanie.

Inwestor – WKZ, wykonawca – Spółdzielnia Pracy Artystów Plastyków „Plastyka” w Warszawie (mgr M. Orthwein).

Tomaszów Lubelski – obraz *Chrystus Ukrzyżowany*, pierwsza połowa XVIII w., malowany na płótnie w technice olejnej, z kościoła parafialnego p.w. Zwiastowania Najświętszej Marii Panny.

Prace konserwatorskie prowadzono w latach 1984–1986. Program obejmował: wymontowanie obrazu z ram, wstępne oczyszczenie lica z brudu, zabezpieczenie lica, ubytków, oczyszczenie odwrocia, rozprasowanie pęcherzy, pofalowań płótna, dublowanie obrazu, usunięcie zabezpieczenia, werniksu, przemalowań, założenie protezek w ubytki płótna, założenie werniksu ochronnego wokół ubytków, założenie kitów w ubytki zaprawy, założenie werniksu na lico, uzupełnienie ubytków, założenie werniksu końcowego, zamontowanie obrazu w ramy.

Inwestor – WKZ, wykonawca – Sztuka Polska Oddział w Krakowie (mgr E. Cempla-Dziadoń).

Trzeszczany – 4 obrazy: *Św. Jan Ewangelista*, 1883 r. *Św. Marek Ewangelista*, XIX w., *Św. Mateusz Ewangelista*, XIX w., *Św. Łukasz Ewangelista*, XIX w., malowane w technice olejnej na płótnie, z kościoła parafialnego p.w. Trójcy Przenajświętszej i Narodzenia Najświętszej Panny Marii.

Prace konserwatorskie przeprowadzono w 1984 r. Program obejmował: wyjęcie z ram, oczyszczenie z brudu i kurzu, usunięcie starych werniksów, olejnych retuszy, rozdublowanie obrazów, oczyszczenie odwroci, dublowanie obrazów nowym płótnem, uzupełnienie ubytków zaprawy i drewna, naciągnięcie obrazów na nowe krosna, zawerniksowanie lic, scalenie kolorystyczne, dezynfekcję, impregnację miejscową, uzupełnienie ubytków złoczeń i srebrzeń, założenie nowych laserunków, wmontowanie obrazów w ramy.

Inwestor – WKZ, wykonawca – Muzeum Diecezjalne Sztuki Religijnej w Lublinie (mgr K. Solecka, mgr K. Kawiak).



14. Zamość, kamienica Bystrzyckiego przy ul. Staszica 29, fragment polichromii – stan po konserwacji, 1988 r.

(wszystkie zdjęcia – S. Orłowski)

Turobin – obraz *Matka Boska z Dzieciątkiem* w sukienkach, wykonany w technice tempery tłustej na desce, XVIII w., grawerunek XIX w. Prace konserwatorskie trwały od stycznia 1984 r. do maja 1985 r. Program obejmował: oczyszczenie z brudu i kurzu, usunięcie koszulki, korony i gwiazdki, podklejenie odspojen i spęczeń zaprawy (Winacet D-5), rozmontowanie obrazu na poszczególne deski, usunięcie starej szpongi i łącznej desek, wmontowanie nowej szpongi, dezynfekcja ramy (Antox), impregnacja ramy (Paraloid B-72 w benzynie), uzupełnienie ubytków drewna, usunięcie przemalowań z malowidła i złocień, uzupełnienie ubytków zaprawy kitem klejowo-kredowym, wykonanie grawerunku, uzupełnienie ubytków pulmentem firmy „Lefranc”, uzupełnienie ubytków złocień na mat złotem płatkowym, uzupełnienie ubytków snycerki, założenie werniksu żywiczno-woskowego, scalenie kolorystyczne. Inwestor – WKZ, wykonawca – Muzeum Diecezjalne Sztuki Religijnej w Lublinie (mgr K. Kawiak).

Turobin – obraz *Św. Maria Magdalena*, XVIII w., olejny na płótnie, pochodzi z kościoła parafialnego p.w. św. Dominika. Prace konserwatorskie prowadzone od grudnia 1983 r. do listopada 1984 r. Program obejmował: oczyszczenie z brudu i kurzu, pobranie próbek barwników do badań laboratoryjnych, zabezpieczenie lica przez zaklejenie bibułką japońską, usunięcie płótna dublującego, oczyszczenie odwrocia płótna oryginalnego, zdublowanie masą woskową, usunięcie nadmiaru wosku, pociemnienie werniksu, retuszy i przemalowań, uzupełnienie ubytków zaprawy, naciągnięcie na nowe krosno, zawerniksowanie i wypunktowanie. Inwestor – WKZ, wykonawca – Spółdzielnia Pracy Artystów Plastyków „Plastyka” w Warszawie (mgr J. Warsztocka-Wardzyńska).

Turobin – obraz *Św. Maria Magdalena*, XVII w., malowany na blasze miedzianej w technice olejnej, z kościoła parafialnego p.w. św. Dominika. Prace konserwatorskie wykonano w okresie od stycznia do września 1984 r. Program obejmował: oczyszczenie obrazu z zabrudzeń, prostowanie blachy miedzianej, usunięcie pociemniałego werniksu olejnego, oczyszczenie obrazu z zabrudzeń i odtłuszczenie blachy w miejscach ubytków polichromii, oczyszczenie odwrocia obrazu, założenie podkładu w miejscach ubytków, następnego werniksowanie przed punktowaniem, punktowanie, werniksowanie. Inwestor – WKZ, wykonawca – Przedsiębiorstwo Państwowe „Sztuka Polska” Oddział w Lublinie (mgr L. Muszytowski).

Zamość – obraz *Św. Szymon ukazujący się umierającemu*, XIX w., olejny na płótnie lnianym, ze zbiorów Muzeum Okręgowego w Zamościu. Prace wykonywano w 1979 r. Przeprowadzono następujące czynności: oczyszczenie obrazu, zdjęcie z krosien płótna oryginalnego, dublowanie. Badania chemiczne wykazały, że kompozycja

pochodzi z XVII w., pokryta czerwienią żelazową, na takiej malowano w XIX w. obecną kompozycję. Inwestor – WKZ, wykonawca – T. Stramowska.

Zamość – obraz *Św. Antoni odprawiający mszę*, koniec XVII w., na płótnie lnianym, na podłożu z bieli oliwowej, na zaprawie kredowej, z Muzeum Okręgowego w Zamościu. Prace konserwatorskie trwały w 1977 r. Program zabiegów konserwatorskich obejmował: zabezpieczenie lica obrazu, oczyszczenie odwrocia, zdublowanie nowym płótnem, chemiczne i mechaniczne oczyszczenie, uzupełnienie ubytków kitem klejowo-kredowym, wyszlifowanie kitów, położenie warstwy werniksu, wykonanie retuszy, rekonstrukcji, werniksowanie. Inwestor – WKZ, wykonawca – J. Chojnacka-Stankiewicz.

Zamość – obraz *Scena pasterska*, XVIII w., wykonany na płótnie lnianym w technice olejnej, ze zbiorów Muzeum Okręgowego w Zamościu. Prace wykonano w 1977 r. Program obejmował: zabezpieczenie lica obrazu masą woskową, oczyszczenie odwrocia, dublowanie masą woskową, usunięcie przemalowań, uzupełnienie ubytków kitem kredowo-klejowym, werniksowanie, wykonanie drobnych retuszy, końcowe werniksowanie. Inwestor – WKZ, wykonawca – M. Sluzar.

Zamość – portret Zygmunta III Wazy, XIX w., wykonany na płótnie lnianym w zaprawie kredowo-klejowej, z Muzeum Okręgowego w Zamościu. Prace konserwatorskie przeprowadzono w 1979 r. Program obejmował: wykonanie badań chemicznych, zabezpieczenie warstwy malarskiej, rozdublowanie obrazu, oczyszczenie odwrocia obrazu, dopasowanie i wycięcie z płótna nowej łaty, zdublowanie masą woskowo-żywiczną, zdjęcie werniksu, oczyszczenie warstwy malarskiej, założenie kitów w miejscach ubytków zaprawy, zawerniksowanie obrazu. Inwestor – WKZ, wykonawca – E. Kopka z ASP w Warszawie.

Zamość – ikona *Chrystus Pantokrator*, XVIII w., w Zamościu, wykonana w technice temperowej na desce, własność Muzeum Okręgowego w Zamościu. Prace konserwatorskie prowadzono w 1977 r. Program obejmował: zabezpieczenie warstwy malarskiej, prasowanie całej warstwy malarskiej, na masę woskową, usunięcie przemalowań, uzupełnienie ubytków kitem kredowo-klejowym, punktowanie retuszem maślawym, zawerniksowanie werniksem damarowym, punktowanie, werniksowanie końcowe. Inwestor – WKZ, wykonawca – M. Jarnicka.

Zamość – portret Aleksandra Zamoyskiego, druga połowa XIX w., Franciszek Lampi, obraz na płótnie lnianym w technice olejnej, warstwa zaprawy bolusowej czerwonej, własność Muzeum Okręgowego w Zamościu. Prace konserwatorskie wykonywano

w 1979–1980 r. Postępowanie konserwatorskie obejmowało następujące czynności: obraz zabezpieczono bibułką japońską na pastę woskową, masę woskowo-żywiczną, usunięcie starego dublażu na kłajster, przeniesienie napisu na płótno dublujące, dublowanie masą woskowo-żywiczną, oczyszczenie lica z bibułki japońskiej, usunięcie werniksu żywicznego, kitowanie kitem klejowo-kredowym, werniksowanie, punktowanie olejno-żywiczne, końcowe werniksowanie. Inwestor – WKZ, wykonawca – mgr B. Kaniewska-Wójcik.

Zamość – ikona *Matki Boskiej z Dzieciątkiem*, XVII/XVIII w., na desce lipowej w technice temperowej, własność Muzeum Okręgowego w Zamościu. Prace wykonano w 1978 r. Program obejmował: oczyszczenie obrazu z kurzu, usunięcie starych zabezpieczeń, wykonanie impregnacji odwrocia (25% roztworem żywicy, paraloid w kysleniu), zabezpieczenie ubytków kitem woskowo-kredowym, usunięcie przemalowań, punktowanie ubytków, scalenie kolorystyczne, werniksowanie werniksem damarowym. Inwestor – WKZ, wykonawca – R. Markowska-Latecka z Akademii Sztuk Pięknych w Warszawie.

Zamość – ikona *Madonna z Dzieciątkiem*, XIX w., wykonana w technice olejnej na desce lipowej, pochodzi z dawnej cerkwi w Łaziskach, woj. zamojskie (obecnie własność Muzeum Okręgowego w Zamościu). Prace konserwatorskie trwały od kwietnia 1984 r. do listopada 1985 r. Zakres prac obejmował: mechaniczne i chemiczne odczyszczenie lica i odwrocia, wykonanie badań fizyko-chemicznych, sklejenie pęknięć odwrocia, likwidację spęczeń i odspojen zaprawy polichromii, uzupełnienie ubytków zaprawy, bolusu, folii złotej, barwnej, bordiury, polichromii, założenie werniksu końcowego. Inwestor – WKZ, wykonawca – PP PKZ – Oddział w Zamościu.

Zamość – ikony *Madonna z Dzieciątkiem*, XIX w., *Św. Michał Archanioł*, XIX w., *Wniebowzięcie Marii*, XIX w., *Św. Archanioł Gabriel*, XIX w., wykonane w technice olejnej na desce lipowej, pochodzące z dawnej cerkwi w Łaziskach, własność Muzeum Okręgowego w Zamościu. Prace konserwatorskie trwały od kwietnia 1984 r. do maja 1986 r. Program obejmował: mechaniczne odczyszczenie odwrocia i lica ikony, wykonanie badań fizyko-chemicznych, odkażanie obiektu, sklejenie pęknięć desek podłoża, przytwierdzenie do podłoża zaprawy i polichromii, chemiczne i mechaniczne usunięcie przemalowań, założenie werniksu zabezpieczającego wokół ubytków, opracowanie powierzchni ubytków, uzupełnienie ubytków kitami, polichromii, uzupełnienie imitacji emalii, założenie werniksu końcowego. Inwestor – WKZ, wykonawca – PP PKZ – Oddział w Zamościu.

Zamość – ikony *Św. Mikołaj Cudotwórca*, druga połowa XIX w., *Św. Antoni*, *Kosma i Eustachy*, XIX w., *Św.*

Serafii, XIX w., *Św. Aleksander Newski*, XIX w., *Chrystus Pantokrator*, XIX/XX w., *Chrystus na Krzyżu*, XVIII w. (?) pochodzące z cerkwi prawosławnej w Łaziskach, obecnie znajdujące się w Muzeum Okręgowym w Zamościu.

Prace konserwatorskie przeprowadzono w latach 1983–1986. Program obejmował: mechaniczne odczyszczenie odwrocia i lica, wykonywanie badań fizykochemicznych, zabezpieczenie powierzchni lica, sklejanie pęknięć desek podłoża, wzmocnienie konstrukcyjne łącz, impregnowanie płótna, zaprawę, polichromii, chemiczne i mechaniczne usunięcie przemałowań, opracowanie ubytków i uzupełnienie kitami, uzupełnienie ubytków folii złotej, założenie werniksu pośredniego na polichromię, punktowanie ubytków, założenie werniksu końcowego. Inwestor – WKZ, wykonawca – PP PKZ – Oddział w Zamościu.

Zamość – portrety: Tomasza Zamoyskiego, XIX w., Katarzyny Zamoyskiej, XIX w., Karola Namysłowskiego, 1906 r., autor – J. Turczyński – obrazy malowane olejno na płótnie z Muzeum Okręgowego w Zamościu.

Prace konserwatorskie wykonywano w latach 1983–1986 r. Program obejmował: odczyszczenie lica i odwrocia, zdjęcie obrazu z krosna, wykonanie badań chemicznych, usunięcie niewłaściwego werniksu, niewłaściwych punktowań i przemałowań, usunięcie kitów, zabezpieczenie lica, usunięcie niewłaściwych latek z odwrocia, sprasowanie i osadzenie odspojonej zaprawy, impregnowanie obrazu, założenie latek i protezek, założenie werniksu pośredniego, uzupełnienie ubytków zaprawy, scalenie kolorystyczne polichromii, założenie werniksu końcowego.

Inwestor – WKZ, wykonawca – PP PKZ – Oddział w Zamościu.

Zamość – obraz *Ukrzyżowanie*, płótno, olej, XIX w., w ramie neorokokowej, z Kolegiaty.

Prace konserwatorskie wykonywano w 1983 r. Ze względu na dobry stan malowidła ograniczono się do umycia z kurzu i brudu lica oraz oczyszczenia odwrocia i zawernikowania całości werniksem damarowym. Natomiast przy ramie wykonano następujące zabiegi konserwatorskie: umycie całości ramy z kurzu i zabrudzeń mechanicznych, podklejenie elementów ruchomych na Winacet D-5, zrekonstruowanie elementów, podmalowanie części zrekonstruowanych, uzupełnienie ubytków zaprawy, scalenie kolorystyczne ornamentów złotem, impregnacja i dezynfekcja ramy wewnętrznej, montaż całości ramy.

Inwestor – parafia rzymskokatolicka w Zamościu, wykonawca – Muzeum Diecezjalne Sztuki Religijnej w Lublinie (mgr K. Solecka, mgr K. Kawiak).

Zamość – obraz *Św. Maria Magdalena*, XVII/XVIII w., malowany temperą na desce, z Kolegiaty.

Prace konserwatorskie wykonano w 1983 r. Program obejmował: podklejenie złuszczeń warstwy malarskiej, wymontowanie obrazu z ramy, usunięcie zabrudzeń lica obrazu i odwrocia, impregnację miejscową, sklejanie deski,

uzupełnienie ubytków kitem klejowo-kredowym, zawernikowanie werniksem żywiczno-woskowym, sklejanie deski, oczyszczenie ramy, dezynfekcję Antoxem, impregnację elementów ramy Winacetem R-50, uzupełnienie ubytków oraz złoceń.

Inwestor – WKZ, wykonawca – Muzeum Diecezjalne Sztuki Religijnej w Lublinie (mgr K. Solecka, mgr K. Kawiak).

Zamość – obraz *Matka Boska z Dzieciątkiem*, 1618 r., malowany na desce w technice tempery tłustej, olejnej, w suknie miedzianej złoconej, częściowo srebrzonej, z Kolegiaty.

Prace konserwatorskie trwały w latach 1981–1982 i obejmowały: oczyszczenie z kurzu, zdemontowanie koszulek i koron, aksamitu, podklejenie zaprawy (Winacetem R-50), rozmontowanie obiektu na trzy części, odczyszczenie odwrocia, usunięcie przemałowań tła i twarzy postaci, prostowanie poszczególnych desek, dezynfekcję obrazu (4-chloro-m-cresolem w denaturacji) poprzez naszczenie pędzlem i trzymanie obiektu pod folią, impregnowanie roztworem Minacetu R-50 w benzenie i acetonie, uzupełnienie ubytków zaprawy, grawerunku, pulmentu, złoceń złotem dukatowym, zawernikowanie werniksem woskowym, wypolerowanie złoceń, założenie laserunków na złocenia, wmontowanie szpongi z napisem i zabezpieczenie słabym roztworem Winacetu R-50 w acetonie, zamontowanie koszulki i korony na płytę.

Inwestor – WKZ, wykonawca – Muzeum Diecezjalne Sztuki Religijnej w Lublinie (mgr K. Kawiak).

Malarstwo ścienne

Grodystawice (gm. Rachanie) – polichromia dawnej cerkwi prawosławnej, obecnie kościoła katolickiego p.w. Najświętszej Panny Marii Królowej Świata, powstała w 1909–1910. Polichromia wykonana jest w technice olejnej na tynku piaskowo-wapiennym, na trzcinowej podsiebicie, pokrywa sklepienie i ściany. Jedynie partia bordiury obrazu, tło w babińcu oraz faseta w prezbiterium wykonane są w technice klejowej. W babińcu kompozycja malarska ukazuje Madonnę kłęzczącą przed Jezusem, parę królewską z diakonem i chłopcem ze starcem oraz sceny z życia Jezusa. Prezbiterium – przedstawienie Świętej Trójcy. Kompozycje utrzymane są w ciepłej gamie kolorystycznej – błękity, ciepłe zielenie, nasycone czerwienie, biel i ugiel.

Prace konserwatorskie trwały w okresie od czerwca 1985 r. do sierpnia 1986 r. i obejmowały: wykonanie badań technicznych, zabezpieczenie zagrożonych fragmentów polichromii, dezynsekcję dostępnych partii podsiebity, wstępne odczyszczenie polichromii, zabezpieczenie odspojonych partii polichromii, wykonanie zastrzyków w tynku rozwarstwowionym, utrwalenie spudrowanej i odspojonej warstwy malarskiej, odczyszczenie warstwy malarskiej z brudu i zabieleń, uzupełnienie ubytków zaprawy kitem piaskowo-wapiennym, pobiałowanie łąt i kitów, uzupełnienie ubytków warstwy malarskiej,

wykonanie projektu rekonstrukcji centralnej partii, wykonanie zabezpieczeń zagrożonych partii malowideł na klajster z dodatkiem tymolu, wykonanie stelaży pod transfery, opracowanie drogą szlifowania odwrocia transferów, osadzenie transferów na siatkach, wzmocnienie łątami krokwi, naszczenie łąt, krokwi oraz nowego podłoża (5-chlorofenolem) i impregnację Osolanem K w kyslenie, osadzenie siatki Rabitza pod łątę murarskie, założenie warstwy podkładowej nowych tynków, osadzenie transferów na nowym tynku, punktowanie i rekonstrukcję wykonano w technice olejnej farbami firmy Talens. Inwestor – WKZ, wykonawca – PSP – Oddział w Krakowie (zespół: mgr A. Hermanowicz-Hajto, mgr A. Pelczarska-Piekarczyk, dr J. Nowak).

Zamość – kamienica przy ul. Staszica 25, zwana Domem Moranda wzniesiona ok. 1590–1620 r. W sali na piętrze znajduje się fryz roślinno-ornamentalny z kartuszami, które wypełnione są znakami zodiaku. Polichromia wykonana w technice fresku mokrego, wykończona zaś techniką wapienno-kazeinową, utrzymana w tonacji szaroczarnej, błękitnej, rdzawoczerwonej. Prace konserwatorskie trwały w latach 1979–1980 i 1984–1985. W trakcie prac wykonano: odczyszczenie zachowanych fragmentów polichromii, badania chemiczne i analizy barwników i spoiw, zastrzyki w celu wzmocnienia przyczepności podłoża polichromii, powierzchniowe zabezpieczenie polichromii i retusz kropką, opracowanie koncepcji rekonstrukcji całego fryzu, scalenie kolorystyczne polichromii. Inwestor – WDI w Zamościu, PP PKZ – Oddział w Zamościu.

Zamość – siedziba WKZ, ul. Staszica 29, malowidło ścienne *Scena alegoryczna z postaciami zwierząt na tle pejzażu*, malarz Krzysztof Bystrzycki ok. 1640–1650 r. Czas trwania prac konserwatorskich – sierpień 1985 r. Program obejmował: odsłonięcie polichromii spod warstwy pobiał i resztek tynku, podklejenie łuszczących się fragmentów, wykonanie zastrzyków emulsją POW z wypełniaczem, wykonanie łąt i kitów piaskowo-wapiennych, pobiałowanie łąt i kitów, uzupełnienie oryginalnych pobiał, punktowanie małą kropką zachowanych fragmentów, wykonanie koniecznych partii rekonstrukcji małą kropką.

Inwestor – WKZ, wykonawca – PSP w Krakowie (zespół pod kierunkiem A. Hermanowicz-Hajto).

Zwierzyniec – mapa *Plan dóbr Ordynacji Zamoyskiej*, malowidło na ścianie sali konferencyjnej Technikum Przemysłu Drzewnego w Zwierzyncu, w 1903 r. przez Witolda Sękowskiego, w technice woskowo-olejnej.

Konserwację wykonał art. plastyk H. Królikowski w okresie listopad 1976 – marzec 1977 r. Prace obejmowały odczyszczenie mapy, podklejenie fragmentów odstających od podłoża, uzupełnienie ubytków i rekonstrukcji zniszczonej dolnej prawej części mapy, punktowanie ubytków, wernikowanie. Inwestor – WKZ.

Rzemiosło artystyczne

Biłgoraj – pomnik ku czci Ignacego Krasickiego z 1820 r. oraz płyty-pomniki poświęcone gen. Godebskiemu i X. Józefowi Poniatowskiemu, pomnik „Piast”.

Prace konserwatorskie prowadzono w 1976 r., objęły one: uzupełnienie poszczególnych fragmentów, pogłębienie napisów, odczyszczenie napisów, odczyszczenie, zrekonstruowanie płyty z herbem Biłgoraja na pomniku I. Krasickiego.

Inwestor – Urząd Miejski w Biłgoraju, wykonawca – Zakłady Artystyczne Związku Polskich Artystów Plastyków „ART” w Lublinie.

Grabowiec – dwa ołtarze boczne i ambona z drugiej połowy XIX w., z kościoła parafialnego p.w. św. Mikołaja.

Prace konserwatorskie przeprowadzono w 1987 r. Wykonano: wstępne badanie struktury ołtarzy, usunięcie przemalowań, impregnację, dezynsekcję drewna, scalenie kolorystyczne ołtarzy.

Inwestor – parafia rzymskokatolicka w Grabowcu, wykonawca – mgr K. Grodzicka-Gruntowicz.

Komarów – kościół parafialny p.w. Trójcy Przenajświętszej.

W 1983 r. przeprowadzono prace konserwatorskie przy ołtarzu głównym (druga połowa XVIII w.), polegające głównie na pracach pozłotniczych.

W 1985 r. wykonano prace pozłotnicze przy pozostałych ołtarzach bocznych, chrzcielnicy i ambonie. Wykonano impregnację drewna, uzupełnienie ubytków, scalenie kolorystyczne, polerowanie złocień.

Inwestor – WKZ, wykonawca – pozłotnik Ryszard Janik z Opola Lubelskiego.

Tarnogóra (gm. Izbica) – ołtarze boczne rokokowe z drugiej połowy XVIII w., o bogatej dekoracji snycerskiej, przeniesione w końcu XIX w. z kościoła Bernardynów w Radeczniczy oraz ambona wczesnobarokowa z pierwszej połowy XVII w., z kościoła parafialnego p.w. św. Zofii.

Prace konserwatorskie przeprowadzone w latach 1978–1979 obejmowały usunięcie warstwy przemalowań, uzupełnienie ubytków w drewnie, impregnację, kitowanie gruntów pod złocenia (szlakmetal), końcowe werniksowanie.

Inwestor – parafia rzymsko-katolicka w Tarnogórze, wykonawca – pozłotnik Ryszard Janik z Opola Lubelskiego.

Tarnogród – ołtarz główny z 1635 r. wykonany przez Fabiana Möllera wraz z 4 obrazami, 1602–1604, o weneckiej proveniencji. Pierwotnie ołtarz ten znajdował się w Kolegiacie w Zamościu, w 1783 r. został przeniesiony do kościoła parafialnego p.w. Przemienienia Pańskiego w Tarnogrodzie.

Prace konserwatorskie prowadzono od 1976 do 1983 r. Program przewidywał: wstępne oczyszczenie, demontaż elementów zdobniczych szaty, dezynsekcję konstrukcji i obudowy przez kilkakrotne nasączenie roztworem Antoxu, wzmocnienie konstrukcji i deskowania, oczyszczenie elemen-

tów zdemontowanych, przytwierdzenie odspojonych gruntów i położenie pęczery na emulsję polioctanu winylu i alkohol poliwinylowy, usunięcie przemalowań, uzupełnienie ubytków drewna, utwardzenie drewna 10% roztworem paraloidu, uzupełnienie ubytków gruntów, położenie złota na maty, położenie srebra na poler, położenie laserunków, kropłakowe punktowanie polichromii, scalenie kolorystyczne szafy, wstawienie obrazów, montaż elementów na szafie. Inwestor – WKZ, wykonawca – PKZ – Oddział w Rzeszowie (zespół PKDS pod nadzorem mgr E. Morawskiej-Salach).

Tomaszów Lubelski – fragment ołtarza z przedstawieniami koronacji Najświętszej Panny Marii oraz Najświętszej Panny Marii Niepokalanie Poczętej, 1640 r., pochodzi z kościoła parafialnego p.w. Zwiastowania Najświętszej Panny Marii, malowany w technice tempery tłustej na podłożu z drewna lipowego.

Prace konserwatorskie wykonano w latach 1984–1986. Program obejmował: badania technologiczne obiektu, ustalenie strategii, wstępne oczyszczenie, wymontowanie obrazu dużego, powierzchniową impregnację, rozwiązanie problemu rekonstrukcji brakujących elementów wystroju oprawy, uzupełnienie ubytków drewna, ubytków zaprawy, uzupełnienie ubytków w foliach złotych i srebrnych, scalenie kolorystyczne powierzchni. Przy obrazach przeprowadzono następujące zabiegi: oczyszczenie lic i odwróci z zabrudzeń, prostowanie desek podobrazy, uzupełnienie ubytków drewna, założenie werniksu ochronnego wokół ubytków, uzupełnienie ubytków zaprawy, scalenie kolorystyczne ubytków warstwy malarskiej temperą, założenie werniksu na lico, założenie laserunków, uzupełnienie ubytków zaprawy pod złocenie łącznie z grawerunkiem tła obrazów, uzupełnienie ubytków złota. Inwestor – WKZ, wykonawca – „Sztuka Polska” – Oddział w Krakowie (mgr E. Cempla-Dziadoń).

Uchanie – ołtarzyk Matki Boskiej z Dzieciątkiem, późny renesans, 1620–1630 r., drewniany, polichromowany, złożony ze skrzydłami obustronnie malowanymi: 1. *Zwiastowanie Najświętszej Panny Marii*, 2. *Św. Mikołaj Biskup*, 3. *Św. Jan Chrzyciel*, 4. *Św. Helena*, 5. *Św. Dorota*. Wewnątrz ołtarzyka znajduje się relikwiarzyk krzewu winnego grona, pośrodku obraz *Matka Boska z Dzieciątkiem*.

Konserwację przeprowadzono w roku 1976. Obejmowała ona: demontaż obiektu, oczyszczenie, klejenie pęknięć, impregnację, punktowanie, nałożenie złota i srebra na pulment, polerowanie. W obrazach zaprasowano pęczery na wosk, usunięto przemalowania, werniks białkowy, założono ubytki, wykonano punktowanie końcowe.

Inwestor – WKZ, wykonawca – PP PKZ – Oddział w Warszawie (zespół pod kierunkiem mgr J. Prosnakowej).

Zamość – ołtarz główny (1783–1785), z Kolegiaty p.w. Zmartwychwstania Pańskiego i św. Tomasza Apostoła, wy-

konany w stiuku imitującym szary marmur z wstawkami różowymi uzupełniony prawdziwym marmurem.

Prace konserwatorskie zostały przeprowadzone w latach 1978–1979. Postępowanie konserwatorskie objęło następujący zakres: wstępne badania chemiczne i petrograficzne stiuków, marmuru, polichromii i złocień, usunięcie pociemniałego wosku, uzupełnień i wykwitów z siarczynu wapnia, impregnację fragmentów spudrowanych, zabezpieczenie powierzchni woskiem mikrokrystalicznym. Wykonano również zabiegi konserwatorskie przy rzeźbach ołtarzowych i obrazie dotyczące usunięcia przemalowań i wadliwej rekonstrukcji, wypunktowania ubytków, zabezpieczenia powierzchni, podklejenia odstających fragmentów, nałożenia werniksu zabezpieczającego.

Inwestor – parafia rzymskokatolicka w Zamościu, wykonawca – mgr B. Szczekan.

Zamość – ołtarz boczny p.w. św. Jana Kantego w Kaplicy Akademickiej w Kolegiacie.

Prace konserwatorskie wykonano w okresie od maja 1986 do lutego 1987 r., obejmowały zabiegi konserwatorskie przy ołtarzu i obrazach *Św. Jan Kanta*, pierwsza połowa XVIII w., *Św. Wincenty*, 1896 r., malarz – Żebrowski. W czasie prac wykonano: demontaż elementów ruchomych, dezynsekcję oraz impregnację obiektu, usunięcie warstw nieautorskich (przemalowań, przegruntowań) z pozostawieniem wtórnego złocenia, uzupełnienie ubytków snycerki i stolarki, uzupełnienie ubytków zaprawy, złocień i srebrzeń, scalenie kolorystyczne struktury oraz figur, montaż. Przy obrazach dokonano następujących zabiegów konserwatorskich: oczyszczenie lica i odwrócia obrazów, dublaż na nowe płótno i masę woskowo-żywiczną, uzupełnienie ubytków płótna i zaprawy kitem kredowo-woskowym, scalenie kolorystyczne farbami olejnymi, zawerniksowanie werniksem matowym, założenie pulmentu czerwonego, uzupełnienie złotem płatkowym.

Inwestor – WKZ, wykonawca – Muzeum Diecezjalne Sztuki Religijnej w Lublinie (zespół pod kierunkiem mgr. K. Kawiaka).

Zamość – siedziba WKZ i OBDZ, ul. Staszica 29, stół drewniany z XIX/XX w.

Prace konserwatorskie wykonano w 1984 r. Zakres prac konserwatorskich obejmował: wstępne oczyszczenie brudu i kurzu, dezynsekcję (Antox), impregnację (Winacet R-50 w benzynie), usunięcie starej politory, podklejenie spęcherzeń forniru, wklejenie protezy, zrekonstruowanie drobnych elementów, wykonanie nowych klinów, scalenie kolorystyczne, powleczenie nową politurą.

Inwestor – WKZ, wykonawca – Muzeum Diecezjalne Sztuki Religijnej w Lublinie.

Zamość – siedziba WKZ i OBDZ, ul. Staszica 29, stół datowany na koniec XVI w., z drewna dębowego, sosnowego.

Prace konserwatorskie trwały od paź-

dziennika 1984 do stycznia 1985 r. Zakres prac obejmował: wstępne oczyszczenie z brudu i kurzu, zdemontowanie części ruchomych, usunięcie zniszczonego forniru, całkowite zdemontowanie obiektu, fragmentaryczną dezynfekcję (Antox) i impregnację (Paraloid B-72 w benzenie), zrekonstruowanie brakujących listew ozdobnych, elementów snyderki, wykonanie nowego blatu w drewnie sosnowym, nowych podstaw pod nogi, sklejanie elementów pękniętych, formiowanie fornirem dębowym, scalenie kolorystyczne i politurowanie.

Investor – WKZ, wykonawca – Muzeum Diecezjalne Sztuki Religijnej w Lublinie.

Z a m o ś ć – meble pochodzące z apteki w Krasnobrodzie, obecnie znajduj-

ce się w Aptece Rektorskiej w Zamościu.

Prace konserwatorskie wykonano w latach 1982–1983. Obejmowały oczyszczenie wstępne, przytwierdzenie i sklejanie odspojonych elementów, wykonanie brakujących elementów konstrukcyjnych, uzupełnienie ubytków polityry, scalenie kolorystyczne nowych elementów, przepoliturowanie całości.

Investor – 50% kosztów zrefundował WKZ, pozostałe PZF „Cefarm” w Lublinie, wykonawca – PP PKZ – Oddział w Zamościu.

Z a m o ś ć – Muzeum Okręgowe, rama drewniana z XVIII w., wykonana w drewnie lipowym.

Prace konserwatorskie przeprowadzono w 1984–1985 r. Program obejmował: oczyszczenie mechaniczne, wykonanie badań chemicznych, demontaż

ramy, sklejanie pęknięć podłoża, przyklejenie odspojonej zaprawy, ponowne zmontowanie, sklejanie ramy, uzupełnienie ubytków zaprawy, położenie folii złotej, uzupełnienie ubytków pulmentu, polerowanie złoceń, usunięcie werniksu zabezpieczającego.

Investor – WKZ, wykonawca – PP PKZ – Oddział w Zamościu.

Zwierzyniec – kamienny pomnik „szarańczy” z 1859 r., usytuowany w parku.

Konserwacja była prowadzona w 1976 r. Prace obejmowały uczyszczenie liter napisu, oczyszczenie zniszczonych części pomnika, zabezpieczenie przed dalszym zniszczeniem.

Investor – WKZ, wykonawca – PSP – Oddział w Lublinie (mgr plast. Jerzy Hycki).

Grażyna Żurawicka

PRACE KONSERWATORSKIE W WOJEWÓDZTWIE BIALSKOPODLASKIM W LATACH 1975–1987

Województwo bialskopodlaskie zostało utworzone w 1975 r. w wyniku reformy administracyjnej kraju. Ponad 80% jego terytorium należało wcześniej do województwa lubelskiego, a tylko północno-zachodni skrawek (rejon Łosic) wchodził w skład województwa warszawskiego. To zaś zdecydowało, że w nowym województwie znalazły się obszary w miarę jednorodne nie tylko krajobrazowo, ale i kulturowo. W nowym województwie w 1979 r. utworzono Biuro Badań i Dokumentacji Zabytków. Do tego czasu służbę konserwatorską reprezentował tylko Wojewódzki Konserwator Zabytków, co w sposób istotny ograniczało możliwości jego działania.

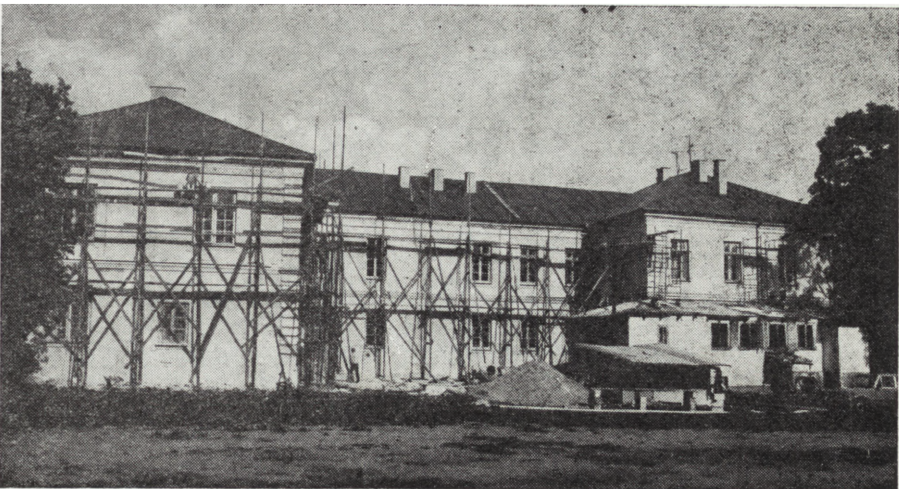
W pierwszym okresie działania BBiDZ skoncentrowało się na rozpoznaniu liczby i stanu obiektów będących w sferze zainteresowania konserwatorskiego. W latach 1979–1982 sporządzono ponad 5000 kart adresowych. Stanowiły one podstawę do opracowania spisu *Zabytki architektury i budownictwa w Polsce – województwo bialskopodlaskie*, który został wydany przez Ośrodek Dokumentacji Zabytków w Warszawie w 1984 r.

Ustalenie stanu zabytków architektury w województwie pozwoliło na sformułowanie kierunków polityki konserwatorskiej. Uwzględniając specyfikę regionu, gdzie ponad 3/5 obiektów stanowią budynki drewniane zagrożone w najwyższym stopniu, zdecydowano się na w miarę pełne i szybkie ich zewidencjonowanie. Ewidencję na kartach nowego typu, tzw. białych, opracowano od nowa, gdyż z dawnych województw lubelskiego i warszawskiego otrzymano jedynie karty tzw. zielone. Obecnie dla 16 gmin (na 36 w województwie) sporządzono komplet kart ewidencyjnych nowego typu. Zewidencjonowano też wszystkie (74) zachowane wiatraki. W latach 1982–1986 przeprowadzono inwentaryzację fotograficzną najcenniejszych drewnianych obiektów sakralnych.



A

B



1. Biała Podlaska, budynek dawnej Akademii Bialskiej; A – stan przed konserwacją, 1985 r.; B – w trakcie konserwacji, 1986 r.