

# Ewa Nekanda-Trepka

---

## Prace konserwatorskie w województwie białkopodlaskim w latach 1975-1987

---

Ochrona Zabytków 41/4 (163), 289-294

---

1988

Artykuł został zdigitalizowany i opracowany do udostępnienia w internecie przez Muzeum Historii Polski w ramach prac podejmowanych na rzecz zapewnienia otwartego, powszechnego i trwałego dostępu do polskiego dorobku naukowego i kulturalnego. Artykuł jest umieszczony w kolekcji cyfrowej [bazhum.muzhp.pl](http://bazhum.muzhp.pl), gromadzącej zawartość polskich czasopism humanistycznych i społecznych.

Tekst jest udostępniony do wykorzystania w ramach dozwolonego użytku.

dziennika 1984 do stycznia 1985 r. Zakres prac obejmował: wstępne oczyszczenie z brudu i kurzu, zdemontowanie części ruchomych, usunięcie zniszczonego forniru, całkowite zdemontowanie obiektu, fragmentaryczną dezynfekcję (Antox) i impregnację (Paraloid B-72 w benzenie), zrekonstruowanie brakujących listew ozdobnych, elementów snycerki, wykonanie nowego blatu w drewnie sosnowym, nowych podstaw pod nogi, sklejanie elementów pękniętych, formiowanie fornirem dębowym, scalenie kolorystyczne i politurowanie.

Investor – WKZ, wykonawca – Muzeum Diecezjalne Sztuki Religijnej w Lublinie.

Z a m o ś ć – meble pochodzące z apteki w Krasnobrodzie, obecnie znajduj-

ce się w Aptece Rektorskiej w Zamościu.

Prace konserwatorskie wykonano w latach 1982–1983. Obejmowały oczyszczenie wstępne, przytwierdzenie i sklejanie odspojonych elementów, wykonanie brakujących elementów konstrukcyjnych, uzupełnienie ubytków polityry, scalenie kolorystyczne nowych elementów, przepoliturowanie całości.

Investor – 50% kosztów zrefundował WKZ, pozostałe PZF „Cefarm” w Lublinie, wykonawca – PP PKZ – Oddział w Zamościu.

Z a m o ś ć – Muzeum Okręgowe, rama drewniana z XVIII w., wykonana w drewnie lipowym.

Prace konserwatorskie przeprowadzono w 1984–1985 r. Program obejmował: oczyszczenie mechaniczne, wykonanie badań chemicznych, demontaż

ramy, sklejanie pęknięć podłoża, przyklejenie odspojonej zaprawy, ponowne zmontowanie, sklejanie ramy, uzupełnienie ubytków zaprawy, położenie folii złotej, uzupełnienie ubytków pulmentu, polerowanie złoceń, usunięcie werniksu zabezpieczającego.

Investor – WKZ, wykonawca – PP PKZ – Oddział w Zamościu.

Z wierzyniec – kamienny pomnik „szarańczy” z 1859 r., usytuowany w parku.

Konserwacja była prowadzona w 1976 r. Prace obejmowały ucyzelnienie liter napisu, oczyszczenie zniszczonych części pomnika, zabezpieczenie przed dalszym zniszczeniem.

Investor – WKZ, wykonawca – PSP – Oddział w Lublinie (mgr plast. Jerzy Hycki).

Grażyna Żurawicka

## PRACE KONSERWATORSKIE W WOJEWÓDZTWIE BIALSKOPODLASKIM W LATACH 1975–1987

Województwo białkopodlaskie zostało utworzone w 1975 r. w wyniku reformy administracyjnej kraju. Ponad 80% jego terytorium należało wcześniej do województwa lubelskiego, a tylko północno-zachodni skrawek (rejon Łosic) wchodził w skład województwa warszawskiego. To zaś zdecydowało, że w nowym województwie znalazły się obszary w miarę jednorodne nie tylko krajobrazowo, ale i kulturowo. W nowym województwie w 1979 r. utworzono Biuro Badań i Dokumentacji Zabytków. Do tego czasu służbę konserwatorską reprezentował tylko Wojewódzki Konserwator Zabytków, co w sposób istotny ograniczało możliwości jego działania.

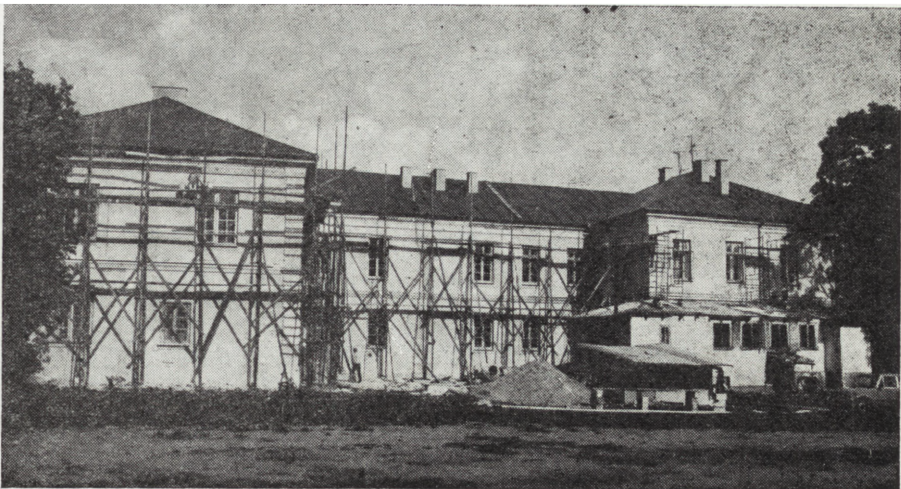
W pierwszym okresie działania BBiDZ skoncentrowało się na rozpoznaniu liczby i stanu obiektów będących w sferze zainteresowania konserwatorskiego. W latach 1979–1982 sporządzono ponad 5000 kart adresowych. Stanowiły one podstawę do opracowania spisu *Zabytki architektury i budownictwa w Polsce – województwo białkopodlaskie*, który został wydany przez Ośrodek Dokumentacji Zabytków w Warszawie w 1984 r.

Ustalenie stanu zabytków architektury w województwie pozwoliło na sformułowanie kierunków polityki konserwatorskiej. Uwzględniając specyfikę regionu, gdzie ponad 3/5 obiektów stanowią budynki drewniane zagrożone w najwyższym stopniu, zdecydowano się na w miarę pełne i szybkie ich zewidencjonowanie. Ewidencję na kartach nowego typu, tzw. białych, opracowano od nowa, gdyż z dawnych województw lubelskiego i warszawskiego otrzymano jedynie karty tzw. zielone. Obecnie dla 16 gmin (na 36 w województwie) sporządzono komplet kart ewidencyjnych nowego typu. Zewidencjonowano też wszystkie (74) zachowane wiatraki. W latach 1982–1986 przeprowadzono inwentaryzację fotograficzną najcenniejszych drewnianych obiektów sakralnych.

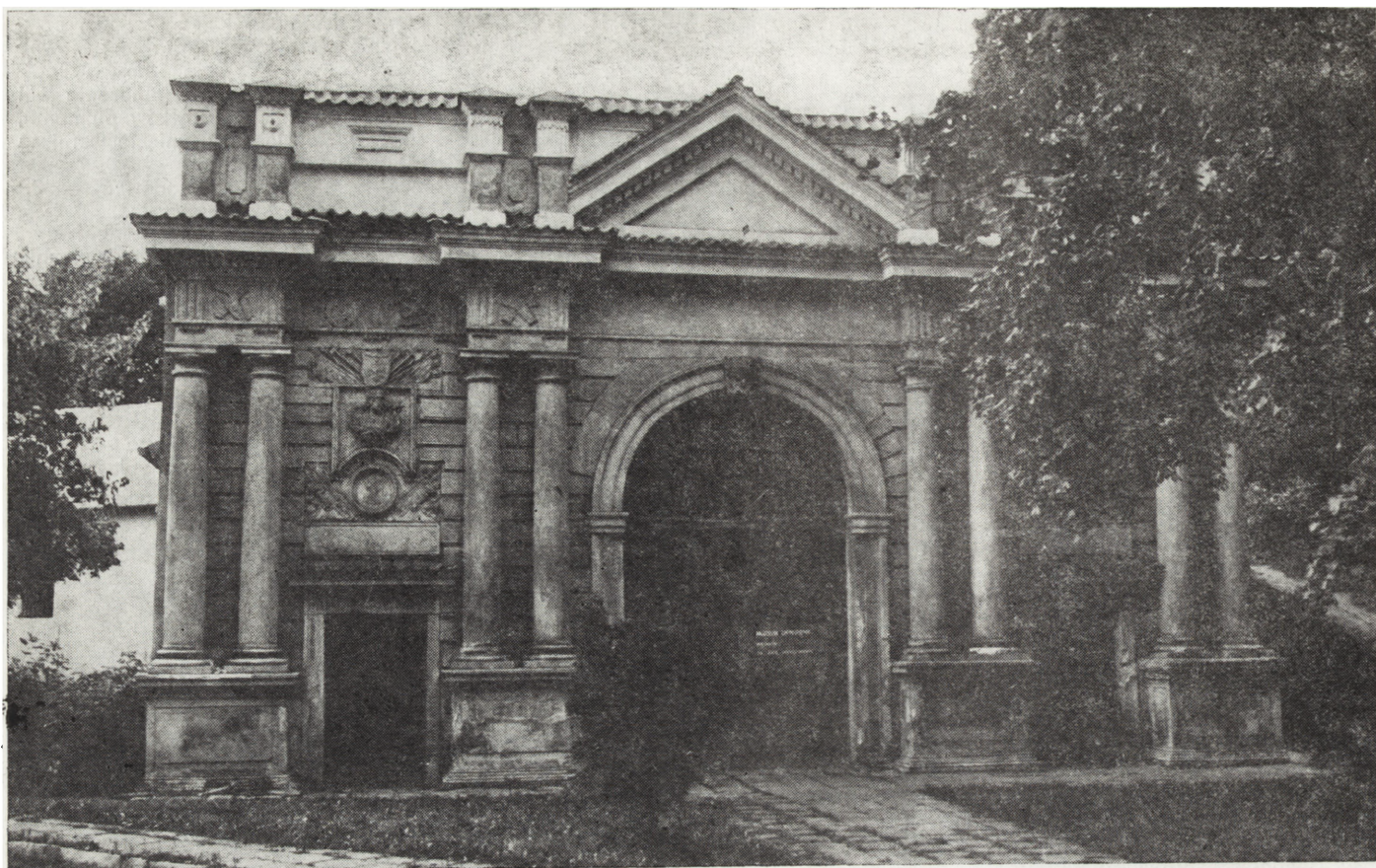


A

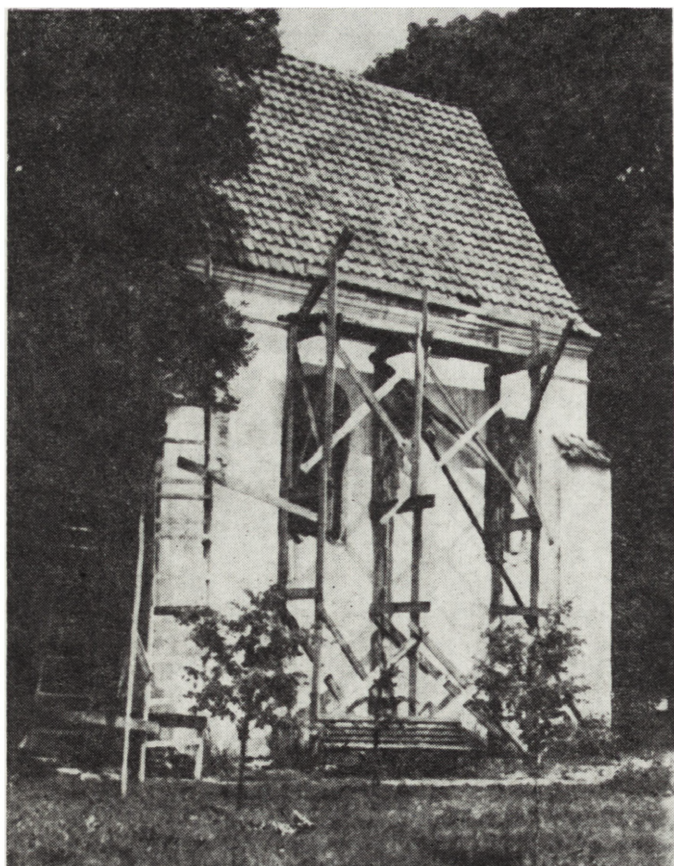
B



1. Biała Podlaska, budynek dawnej Akademii Białskiej; A – stan przed konserwacją, 1985 r.; B – w trakcie konserwacji, 1986 r.



2. Biała Podlaska, brama wjazdowa, stan po konserwacji, 1985 r.



3. Biała Podlaska, kaplica pałacowa w trakcie prac konserwatorskich, 1983 r.



4. Biała Podlaska, wieża bramna po konserwacji, 1985 r.

Sprawnie przebiega ewidencja parków. Przystąpiono do niej z chwilą rozpoczęcia działalności BBIŁZ i w zasadzie w 1981 r. została ona zakończona. Opracowywany jest katalog *Parki i ogrody w Polsce – woj. białkopodlaskie*. Gorzej jest z ewidencją zabytków ruchomych. Nie osiągnęła ona jeszcze półmetka w stosunku do szacunkowego ich stanu. Ponadto wśród znajdujących się w BBIŁZ kart ewidencyjnych znaczną część wykonano przed 1975 r. i dlatego należy je zweryfikować. W latach 1984–1986 opracowano karty prawie wszystkich cmentarzy znajdujących się w woj. białkopodlaskim. W 1987 r. zakończono prace redakcyjne nad *Przewodnikiem po miejscach pamięci narodowej w woj. białkopodlaskim*.

Od 1981 r. wzmożono prace archeologiczne i do końca 1987 r. zewidencjonowano w ramach Archeologicznego Zdjęcia Polski, ok. 1/3 terytorium województwa. Zinventaryzowano wszystkie grodziska, a także w 1987 r. rozpoczęto badania sondażowe.

Duży problem stanowią miasta historyczne, których tkanka miejska została poważnie zniszczona. Dopiero od połowy lat osiemdziesiątych datuje się bliższa współpraca wojewódzkiego konserwatora zabytków z biurami opracowującymi plany przestrzenne. Choć wszystkie plany – od szczegółowych po regionalne – od pewnego czasu są konsultowane ze służbą konserwatorską, ich wyniki są nadal niezadowolające. Trwa nadal degradacja, zarówno przestrzeni miejskiej, jak i wiejskiej. Jedynie dwa miasta w województwie, Białka Podlaska i Międzyrzec Podlaski, mają szansę na poprawę sytuacji, gdyż w 1987 r. podjęto decyzję o ich rewitalizacji. Do końca 1987 r. dla dziewięciu historycznych miast województwa wykonano studia urbanistyczno-konserwatorskie. Nie satysfakcjonuje liczbą i sposobem przeprowadzonych remontów obiektów zabytkowych. Szczególny niepokój budzi stan dworów i pałaców wraz z parkami. Na terenie województwa znajduje się nadal wiele nie użytkowanych lub źle użytkowanych zespołów rezydencjonalnych. Z ogólnej liczby 79 dworów i pałaców od czasu powstania województwa tylko w 4 prowadzone są prace remontowe, w mniejszym lub większym zakresie.

W Romanowie prace remontowe są prowadzone sukcesywnie przez użytkownika (Muzeum im. J. I. Kraszewskiego). W Horodyszczu remont rozpoczął się w 1986 r.; pałac jedynie odgruzowano i zabezpieczono. Prace wykonał użytkownik obiektu.

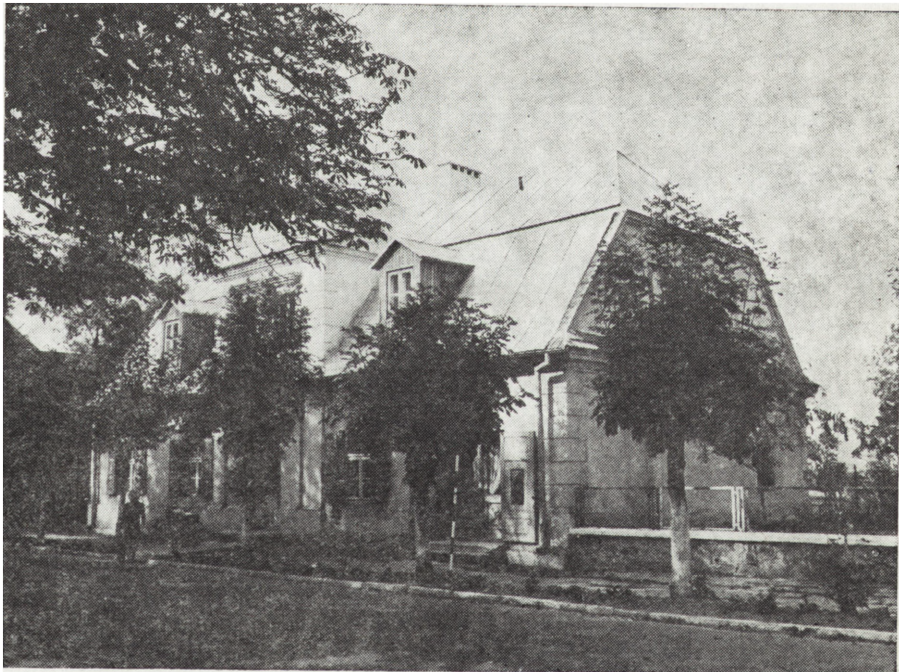
Od połowy lat siedemdziesiątych do 1987 r. prace remontowe przeprowadzono w następujących obiektach zabytkowych:

Białka Podlaska – Akademia Bialska, wybudowana w XIX w. Obecnie siedziba Liceum Ogólnokształcącego im. J. I. Kraszewskiego. Remont prowadzi od 1986 r. użytkownik według dokumentacji opracowanej przez PP PKZ w Lublinie. Do roku 1987 koszty częściowo pokrył wojewódzki konserwator zabytków.

Białka Podlaska – zespół zamku Radziwiłłowskiego:



5. Białka Podlaska, drewniany wikariat przy kościele parafialnym p.w. św. Anny, 1986 r.



6. Janów Podlaski, dom Rytów, stan po konserwacji, 1987 r.

– brama wjazdowa z ok. 1730 r. Znajdują się tu obecnie sale ekspozycyjne Muzeum Okręgowego. Remont przeprowadzono w latach 1982–1983, a jego koszty w całości pokrył wojewódzki konserwator zabytków.

Prace dokumentacyjne i remont wykonały zakłady artystyczne ZPAP „AKT” z Lublina. Elewacja frontowa w chwili obecnej nadaje się do ponownego remontu.

– kaplica z pierwszej połowy XVII w.; obecnie magazyn sztuki sakralnej Muzeum Okręgowego.

Remont przeprowadzono w latach

1980–1984 całkowicie ze środków wojewódzkiego konserwatora zabytków.

– wieża bramna z pierwszej połowy XVII w., obecnie główna siedziba Muzeum Okręgowego.

Remont przeprowadzono w latach 1977–1980 oraz 1986–1987 ze środków wojewódzkiego konserwatora zabytków. Remont według dokumentacji PP PKZ – Oddział w Lublinie prowadzą rzemieślnicy.

Białka Podlaska – wikariat przy kościele parafialnym p.w. św. Anny, drewniany z 1809 r., przeznaczony na dom parafialny.



A

B



7. Huszlew, dwór przed konserwacją; A – elewacja ogrodowa, 1980 r.; B – elewacja frontowa, 1980 r.

Remont przeprowadzono w latach 1981–1983 ze środków parafii.

**Branica Radzyńska** – pałac z 1884 r., obecnie mieści się tu szkoła podstawowa.

Wykonano remont elewacji.

**Czemierniki** – zespół pałacowy, sprzed 1624 r. Mieści się tu Państwowy Dom Dziecka. Trwają prace badawcze i projektowe prowadzone przez PP PKZ – Oddział w Lublinie.

**Horodyszcze** – pałac wraz z parkiem z pierwszej ćwierci XIX w. Remontuje go prywatny użytkownik. Koszty remontu częściowo pokrywa wojewódzki konserwator zabytków.

W 1987 r. resort oświaty i wychowania rozpoczął przygotowania do wykonania remontów pałaców pozostających w jego gestii, a mianowicie:

**Huszlew** – dwór z pierwszej ćwierci XIX w.

Remont prowadzony jest przez prywatnego inwestora i z jego funduszy przy dofinansowaniu wojewódzkiego konserwatora zabytków. Remont trwa od 1983 r., a jego zakończenie przewiduje się w 1990 r.

Dwór oprócz funkcji mieszkalnych będzie mieścił prywatne muzeum poświęcone Wiośnie Ludów.

**Janów Podlaski** – dom Rytów. Mieszkańską kamienicę z 1793 r. odremontowano z przeznaczeniem na bibliotekę. Remont według dokumentacji PP PKZ – Oddział w Lublinie przeprowadzono w latach 1985–1986. Koszty remontu sfinansował wojewódzki konserwator zabytków.

**Kodeń** – kościół parafialny p.w. św. Anny, zbudowany w XVII w. Znajduje się tu sanktuarium Maryjne, jedno z ciekawszych na terenach wschodnich.

Remont przeprowadzono całkowicie ze środków parafii w latach 1984–1986.

**Konstantynów** – pałac z drugiej połowy XVIII w., obecnie mieści się tu szkoła podstawowa.

Wykonano remont elewacji.

**Leśna Podlaska** – zespół klasztorny oo. Paulinów z kościołem p.w. św. św. Piotra i Pawła wraz z kaplicą p.w. Narodzenia Najświętszej Marii Panny. Pierwsze budynki w zespole powstały w XVII w. (kaplica), a ostatnie w drugiej połowie XIX w. Kościół i kaplicę odremontowano w latach 1978–1986. W roku 1987 trwał remont klasztoru. Przewiduje się restaurację parku. Wszystkie koszty pokrywa klasztor.

**Radzyń Podlaski** – pałac – skrzydło zachodnie, wybudowane w połowie XVIII w.

Dokumentację przygotowywały i remont prowadzą PP PKZ – Oddział w Lublinie. Remont prowadzony jest od 1984 r. ze środków WKZ. Po remoncie znajduje tu siedzibę szkoła muzyczna, biblioteka i dom kultury.

**Romanów** – pałac z 1806 r. z kaplicą i parkiem, o którym wspomniano wyżej.



A

B



8. Kodeń, kościół parafialny p.w. św. Anny: A – w trakcie konserwacji 1982–1985 r.; B – stan po konserwacji, 1987 r.



9. Leśna Podlaska, klasztor i kościół oo. Paulinów, stan przed konserwacją, 1977 r.



10. Radzyń Podlaski, pałac, skrzydło zachodnie, stan przed konserwacją, 1980 r.

(zdjęcia 1-5, 7A, 8-9 - J. Maraśkiewicz, 6 i 7B - B. Holownia, 10 - K. Popiołek).

Prace remontowe wykonują rzemieślnicy według dokumentacji wykonanej przez PP PKZ - Oddział w Lublinie. Wszystkie koszty pokrywa wojewódzki konserwator zabytków.

Zalutyn - pałac i park z drugiej połowy XIX w., obecnie mieści się tu „szkoła życia”. Prace projektowe.

Zabików - pałac z XVI w., obecnie mieści się tutaj szkoła podstawowa. Dokumentację przygotowują PP PKZ - Oddział w Lublinie i w pierwszym kwartale 1988 r. PP PKZ rozpoczynają prace remontowe.

Na ukończeniu jest konserwacja polichromii drewnianego kościoła w Haniu. Polichromia pochodzi z drugiej połowy XVIII w. Prace trwają od 1982 r., a wykonują je dwie firmy warszawskie PP PKZ oraz „Cepelia”. Ponadto właściciele obiektów zabytkowych przeprowadzili na terenie województwa wiele drobnych remontów z własnych środków.

Ewa Nekanda-Trepka