

Edmund Mitrus

Założenia programowe badań archeologicznych Starego Miasta w Lublinie

Ochrona Zabytków 42/3-4 (166-167), 268-273

1989

Artykuł został zdigitalizowany i opracowany do udostępnienia w internecie przez Muzeum Historii Polski w ramach prac podejmowanych na rzecz zapewnienia otwartego, powszechnego i trwałego dostępu do polskiego dorobku naukowego i kulturalnego. Artykuł jest umieszczony w kolekcji cyfrowej bazhum.muzhp.pl, gromadzącej zawartość polskich czasopism humanistycznych i społecznych.

Tekst jest udostępniony do wykorzystania w ramach dozwolonego użytku.

ZAŁOŻENIA PROGRAMOWE BADAŃ ARCHEOLOGICZNYCH STAREGO MIASTA W LUBLINIE

Pracownia Archeologiczno-Konserwatorska lubelskiego oddziału PP PKZ w czasie swej blisko osiemnastoletniej działalności opracowała 31 tematów związanych ze Starym Miastem w Lublinie. 15 spośród nich obejmowało badania archeologiczne, 12 dotyczyło nadzorów nad różnego typu pracami ziemnymi, natomiast 4 to zarówno systematyczne badania archeologiczne, jak i nadzory nad pracami ziemnymi prowadzonymi przez innych wykonawców.

Sposób widzenia problematyki badawczej Starego Miasta ulegał pewnym zmianom. Treść programów zależała w dużym stopniu od zakresów zawieranych umów, a na ich realizację wpływało to, iż badania archeologiczne stanowią tylko jeden etap w procesie rewaloryzacji, a w związku z tym muszą być prowadzone w ściśle określonym czasie. Intensywność badań danego obiektu wynikała więc niekiedy z tego, ile tematów jednocześnie realizowano i jaki był ich zasięg. Uwzględniając powyższe uwagi działalność pracowni podzielić można na 4 okresy. Trzy pierwsze odpowiadają — ogólnie mówiąc — pięciolatkom liczoną od roku 1970, natomiast czwarty obejmuje lata 1986–1987.

W pierwszej połowie lat siedemdziesiątych prowadzono niemal wyłącznie badania archeologiczne pojedynczych kamienic. Do najważniejszych wówczas przeprowadzonych prac można zaliczyć badania kamienic przy ulicach: Grodzka 3 i 14, Złota 2, 4 i 6 oraz Rynek 6. Były one prowadzone w ramach badań przedprojektowych budynków, które miały być poddane rewaloryzacji. Jednocześnie, a niekiedy nawet z pewnym wyprzedzeniem, Pracownia Dokumentacji Naukowo-Historycznej wykonywała opracowania historyczne obiektu. Prowadzono również badania architektoniczne realizowane wówczas przez Pracownię Projektową, albowiem wyodrębnienie Pracowni Badań Architektonicznych jako samodzielnej jednostki nastąpiło w 1977 r.

Przeprowadzanie badań architektonicznych, zwłaszcza w pełnym zakresie, było czasem niemożliwe ze względu na to, że często były one prowadzone w kamienicach zamieszkałych.

Zleceniodawcą badań archeologicznych najczęściej była Pracownia Dokumentacji Naukowo-Historycznej, rzadziej Pracownia Projektowa. Programy tych badań, opracowywane wspólnie przez zleceniodawcę i wykonawcę, były dokładne. Najczęściej ich celem było:

- 1/ zbadanie relacji pomiędzy kamienicami frontowymi i oficynami w partii fundamentowej budynków;
- 2/ określenie charakteru nie istniejącej zabudowy na tyłach kamienic i jej stosunku do budynków zachowanych;
- 3/ określenie dawnych poziomów użytkowych w obiekcie i w jego otoczeniu.

Określenie granic działki bądź charakteru najstarszego osadnictwa było niekiedy także jednym z głównych celów badań. Zakładały one również rozwiązanie problemów specyficznych dla danej kamienicy. Na przykład: jednym z celów badań archeologicznych kamienicy Rynek 6 było określenie relacji oskarpowania kamienicy oraz kamiennego portalu do jej frontowego muru.

Jak więc widzimy, cele tych badań sformułowano głównie pod kątem ich praktycznego wykorzystania w pro-

jektowaniu. Nie znaczy to jednak, że pomijano problemy, które nie miały bezpośredniego wpływu na proces rewaloryzacji, a były i są istotne dla historii miasta. Przykładem takiego podejścia są badania kamienicy przy ulicy Złotej 2, prowadzone w latach 1972 i 1973, które poza dostarczeniem danych uwzględnionych w projekcie rewaloryzacji budynku, przyniosły także nowe informacje dotyczące Lublina przedlokacyjnego. Mianowicie w wykopach zlokalizowanych na ulicy Złotej stwierdzono znaczne obniżenie poziomu terenu w kierunku środka ulicy. Autorka badań, Irena Kutylowska, wysunęła hipotezę, że jest to fosa otaczająca od południa wczesnośredniowieczną umocnioną osadę, leżącą na północno-wschodnim cyplu wzgórza staromiejskiego. Według autorki wyniki badań potwierdziły hipotezę, wysuniętą przez architektów i historyków sztuki, o przebiegu linii obrony wczesnośredniowiecznej osady ulicami Złotą i Rybną.

W pierwszym okresie badań archeologicznych Starego Miasta, tak jak i w późniejszych, archeolog z reguły zajmował się analizą wszystkich faktów. Jednakże w niektórych wykonywanych wówczas opracowaniach, jak np. w dokumentacji badań archeologicznych trzech kamienic stanowiących zabudowę południowej strony ul. Ku Farze, przeprowadzonych na zlecenie Pracowni Projektowej, jako jeden z celów wymienia się „*umożliwienie badań architektonicznych odsłoniętych fundamentów*”. Uznano w tym wypadku, iż analiza odkrytych w wykopie murów należy do badacza architektury, a nie do archeologa.

W latach 1972–1974 opracowano i zatwierdzono uchwałami Wojewódzkiej i Miejskiej Rady Narodowej dwa dokumenty o istotnym znaczeniu dla przebiegu prac konserwatorskich na Starym Mieście. Plan szczegółowy i perspektywiczny program rewaloryzacji — bo o nich tu mowa — wraz z późniejszymi zmianami są do dziś podstawą poczynań konserwatorskich na Starym Mieście. Perspektywiczny program rewaloryzacji m.in. potwierdza konieczność rozpoczęcia realizacji poszczególnych obiektów, a także ich zespołów, od prac badawczych: historycznych, architektonicznych, archeologicznych i badań polichromii. Obszar Starego Miasta podzielono na 16 bloków zabudowy. Uznano, iż rewaloryzację należy prowadzić kolejno blokami. W działalności Pracowni Architektoniczno-Konserwatorskiej postanowienie to znalazło odbicie w roku 1975 i w latach następujących.

W drugiej połowie lat siedemdziesiątych badania i nadzory archeologiczne złącane były Pracowni Architektoniczno-Konserwatorskiej już bezpośrednio przez Miejski Zarząd Budynków Mieszkalnych. W tym czasie przeprowadzono badania archeologiczne bloku XI oraz bloku XVI, którym to mianem określa się zespół budynków klasztoru Dominikanów. Inne prowadzone wówczas poważniejsze prace to badania relikwii kościoła Św. Michała na Placu po Farze — obejmujące również kamienicę nr 9 przy ul. W. Pola oraz badania trzech kamienic o numerach 3, 5 i 5A zlokalizowanych przy ul. Grodzkiej. Pod koniec lat siedemdziesiątych pracownia nadzorowała pod kątem archeologicznym badania gruntu i stanu technicznego elementów konstrukcyjnych



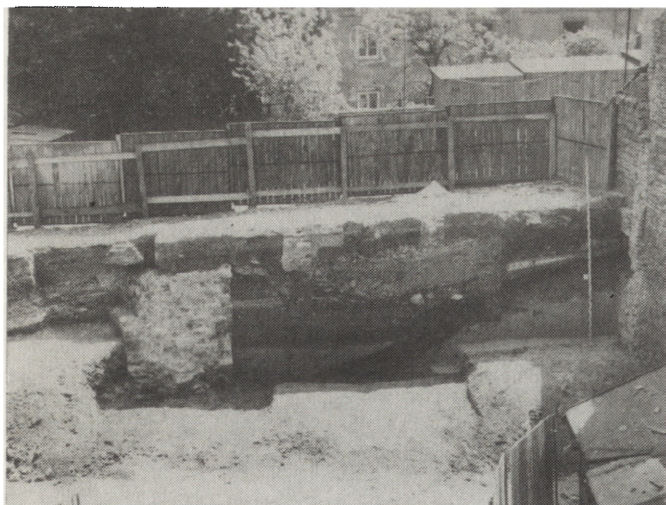
1. Widok miasta od zachodu z połowy XVIII w. Fragment obrazu „Pożar Lublina w 1719 r.” (fot. A. Krzak)
 1. View of the city from the west, the middle of the 18th cent. Fragment of painting „The Fire of Lublin in 1719”

podziemi. Prace te, w trakcie których wykonywano od kilku do kilkunastu wykopów w obrębie jednej posesji, przeprowadzono najpierw w kamienicach przy ulicy Grodzkiej 3, 5 i 5A, a później w całym bloku VIII.

Zakres prac prowadzonych w tym drugim okresie działalności rozszerzono w stosunku do pierwszego. W dalszym ciągu najważniejszym ich celem było możliwie pełne rozpoznanie kolejnych faz rozwoju zabudowy działek i całych bloków, a także określenie dawnych poziomów użytkowych, głównie pod kątem projektu rewaloryzacji tych jednostek. Jednak zawieranie umów dotyczących całych bloków zabudowy staromiejskiej czy rozległych obiektów stwarzało możliwości nieco dokładniejszego zbadania zagadnień związanych z problematyką ogólnomiejską. Umowy te pozwoliły na określenie przebiegu znacznego odcinka średniowiecznego muru obronnego otaczającego miasto od strony wschodniej, a także na zaproponowanie ekspozycji niektórych jego fragmentów poprzez obniżenie terenu. Umożliwiły

również określenie, w wielu miejscach, dawnych poziomów i nawierzchni ulic i placów otaczających badane bloki. W niektórych wypadkach pozwoliły na sformułowanie wniosków dotyczących przebiegu dawnych ciągów komunikacyjnych w bloku, a w związku z tym, jego wcześniejszego rozplanowania. W konstruowanych i realizowanych wówczas programach bardziej niż w pierwszym okresie działalności akcentowano znaczenie pozyskiwania zabytków ruchomych będących nie tylko „datownikiem” odkrywanych nawarstwień i murów, ale także cennym materiałem pozwalającym na odtworzenie kultury materialnej mieszkańców, a czasem na określenie rodzaju prowadzonej na działce działalności gospodarczej.

Odmienne od stereotypowych program miały badania relikwów kościoła Św. Michała na Placu po Farze, jednego z najstarszych, a może nawet najstarszego w Lublinie. Chodziło w nich o dokładne zlokalizowanie zachowanego w partii fundamentowej obiektu, określenie



2. Profil ziemny odsłonięty na tyłach posesji przy ul. Rady Delegatów 25, z widocznym reliktem średniowiecznego muru obronnego (fot. K. Małkowska)

2. Land profile in rear of plot at Rady Delegatów 25, with the relics of the medieval city walls visible

jego stanu zachowania, a także zaproponowanie dalszego sposobu postępowania z zabytkiem. Ponieważ w trakcie prowadzonych w okresie międzywojennym prac nawarstwienia kulturowe zostały odcięte od fundamentów kościoła, nie spodziewano się, że uzyskany zostanie materiał pozwalający na datowanie obiektu. Badania te poza osiągnięciem wymienionych celów przyniosły również kilka ustaleń istotnych z punktu widzenia problematyki ogólnomiejskiej. Najważniejszym z nich było odkrycie częściowo zachowanego cmentarza, początkami swymi sięgającego drugiej połowy XIII w. Odkrycie to zaprzecza hipotezie, według której w pierwszej fazie rozwoju miasta w miejscu tym znajdował się plac targowy. Innym bardzo ważnym osiągnięciem drugiej połowy lat siedemdziesiątych nie związanym bezpośrednio z projektowaniem i pracami budowlano-konserwatorskimi, jest opracowanie przez Andrzeja Hunicza chronologii ceramiki lubelskiej od połowy XII do końca XV w. Zostało ono oparte w znacznym stopniu na wynikach prac przy klasztorze Dominikanów i jest, jak dotychczas, najpełniejszym opracowaniem ceramiki lubelskiej z tego okresu. W związku z tym jest wykorzystywane w codziennej praktyce badawczej pracowni, zwłaszcza przy opracowywaniu tematów dotyczących Starego Miasta w Lublinie.

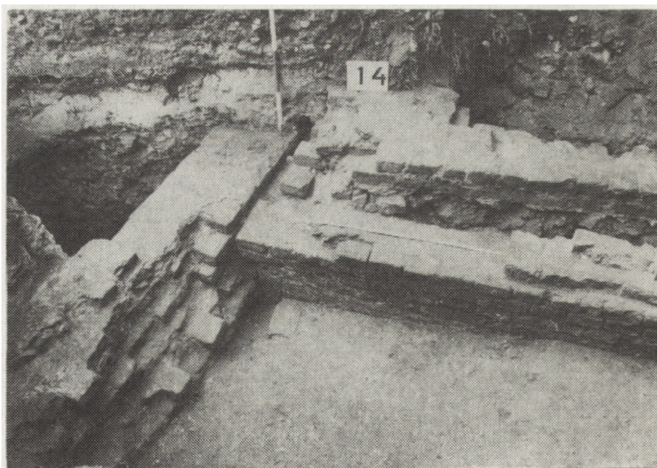
Dziesięciolecie badań archeologicznych Pracowni Archeologiczno-Konserwatorskiej na Starym Mieście zostało podsumowane na sesji *Archeologia w rewaloryzacji Starego Miasta w Lublinie*, zorganizowanej przez lubelski oddział PP PKZ w październiku 1980 r.

Trzeci okres działalności pracowni na Starym Mieście w Lublinie obejmuje pierwszą połowę lat osiemdziesiątych.

W tym okresie znacznie zintensyfikowano prace rewaloryzacyjne, także badania archeologiczne, co zostało uwzględnione w programach tych badań oraz w sposobach ich realizacji. Zwiększone zadania spowodowały powołanie specjalnej jednostki inwestorskiej zajmującej się wyłącznie rewaloryzacją Starego Miasta. W 1980 r. powołano Zarząd Rewaloryzacji Zespołu Zabytkowego Miasta Lublina (ZRZZML). O nowej skali działań świad-

czy fakt, iż tylko w roku 1980 pracownia zawarła z ZRZZML trzy umowy na prace w obrębie bloków, a także umowę na tzw. nadzory różne, o których poniżej. Zawarto wówczas umowy na badania archeologiczne bloków VI i VII, a także umowy na nadzory archeologiczne nad badaniami geotechnicznymi prowadzonymi w tych blokach. Do ważniejszych podjętych wówczas tematów można zaliczyć badania archeologiczne budynku dawnego ratusza miejskiego i Trybunału Koronnego oraz prace archeologiczne związane z odsłanianiem i ekspozycją relikwów kościoła Św. Michała na Placu po Farze. W związku z dużym zakresem prac ziemnych prowadzonych w różnych punktach Starego Miasta wprowadzono wówczas podpisywanie rocznych umów dotyczących nadzoru nad tymi drobnymi pracami wykonywanymi poza terenem objętym odrębnymi umowami, tzw. nadzory różne. W celu ułatwienia projektantom wykorzystania niektórych dotychczasowych ustaleń pracowni, opracowano — bazując na wcześniej wykonanych dokumentacjach — wytyczne dotyczące dawnych poziomów użytkowych głównych ulic Starego Miasta.

W omawianym okresie większość kamienic staromiejskich miała już opracowane dokumentacje naukowo-historyczne wykonane w Pracowni Dokumentacji Naukowo-Historycznej. Na marginesie dodać można, iż dziś dokumentacje takie ma ok. 80% kamienic. Formulowane wówczas programy badań archeologicznych wynikały w dużym stopniu z analizy owych dokumentacji. Programy te uwzględniały zarówno konkretne postulaty badawcze wysuwane pod adresem archeologii w dokumentacjach, jak również zagadnienia nie uwzględnione w nich, a formulowane dopiero po analizie wszystkich opracowań z danego bloku. Znow najważniejszymi celami badań było prześledzenie rozwoju zabudowy w bloku oraz określenie dawnych poziomów użytkowych, dla wykorzystania tych danych w projektowaniu. W dalszym ciągu jednym z celów badań, wprowadzicie dość istotnym, ale którego realizacja wynikała często z samej zasady eksploracji wykopu do calca, było poszukiwanie śladów starszego osadnictwa poprzedzającego wzniesienie kamienic. Przede wszystkim podjęto



3. Relikty XIX-wiecznej zabudowy gospodarczej odkryte na podwórzu kamienicy przy ul. Grodzkiej 19 (fot. W. Rusin)
3. Relics of 19th cent. utility houses discovered in the courtyard of the house at Grodzka 19



4. Zespół naczyń glinianych z XIV–XV w. odkrytych w podwórku kamienicy przy ul. Grodzkiej 5 (fot. W. Rusin)
4. 14th-15th cent. earthenware discovered in courtyard of the house at Grodzka 5

próbę prześledzenia przebiegu muru obronnego w bloku VI oraz próbę określenia przebiegu wodociągu staropolskiego na ul. Rybnej podjętą w trakcie badań bloku VII.

Opracowany w 1980 r. program badań archeologicznych liczącego 11 kamienic bloku VII, uwzględniający wyżej omówione cele, zakładał wykonanie 36 wykopów archeologicznych. Lokalizacja większości z nich wynikała z analizy dokumentacji naukowo-historycznych. Liczono się również z możliwością przeprowadzenia drugiego etapu badań archeologicznych. Miałyby on być realizowany po przeprowadzeniu badań architektonicznych w bloku i uwzględniać ich rezultaty.

Przeprowadzenie pełnego zakresu badań architektonicznych na tym etapie prac, tzn. jednocześnie z badaniami archeologicznymi, nie było możliwe, ponieważ ten blok zabudowy był zamieszkały.

W praktyce okazało się, że przeprowadzenie tak intensywnych badań archeologicznych nie jest możliwe. Zasadniczym tego powodem było to, że musiałyby one trwać dość długo. Inwestor, dysponujący jak się wówczas wydawało, niemal nieograniczonymi środkami finansowymi, dążąc do szybkich efektów nie mógł się zgodzić na kilkunastoletnie badania archeologiczne jednego bloku. Z takim czasem badań w obrębie jednego bloku należało się liczyć, albowiem wykonanie wykopu o powierzchni 20 m² i głębokości ok. 5 m, jego ogrodzenie, zadaszenie, szalowanie, wywóz ziemi na wysypisko, a później zasypanie wykopu mieszanką lessowo-cementową trwało często cały sezon badawczy. Przy czym badania te prowadziły jeden, czasem dwóch archeologów, przy udziale rysownika. Zaangażowanie większego zespołu nie było możliwe, ponieważ jednocześnie badano inne obiekty będące przedmiotem zainteresowania całego Oddziału Lubelskiego PKZ.

Inne powody, dla których zarówno w tym bloku, jak i w innych, niemożliwe było wykonanie niektórych wykopów archeologicznych, to konieczność zachowania komunikacji na ulicach, zabudowa gospodarcza większości podwórek oraz gęsta sieć wszelkiego rodzaju instalacji podziemnych.

W efekcie badania archeologiczne w bloku VII ograniczono do 4 wykopów systematycznych. Było to z jednej strony konieczne ze względu na powyższe uwarunkowania, a z drugiej możliwe dzięki wykorzystaniu nadzorowanych archeologicznie 32 wykopów geotechnicznych. Wprawdzie nie mają one takiej samej wartości, co wykopy archeologiczne, jednakże dają możliwość prześledzenia układu nawarstwień, wcześniej dobrze rozpoznanego w wykopach archeologicznych, a zwłaszcza pozwalają na zbadanie relacji zachodzących między budynkami bądź ich częściami w partii fundamentowej.

Spośród osiągnięć pierwszej połowy lat osiemdziesiątych, istotnych z punktu widzenia historii miasta, na szczególną uwagę zasługują dwa. Jednym z nich jest odkrycie w trakcie badań archeologicznych budynku dawnego ratusza miejskiego i Trybunału Koronnego fundamentów średniowiecznego ratusza. Wyróżniono 4 fazy jego rozwoju. W okresie renesansu został on rozebrany do fundamentów, a następnie wzniesiono ratusz na większym rzucie. Drugim godnym uwagi faktem było zabezpieczenie i przekazanie do Muzeum Okręgowego w Lublinie 5 monet odkrytych w trakcie badań i nadzorów archeologicznych.

Czwarty okres działalności pracowni na Starym Mieście w Lublinie obejmuje lata 1986 i 1987. Został on wyróżniony nie tyle ze względu na nowe kierunki w programowaniu badań archeologicznych, będących najczęściej kontynuacją prac rozpoczętych wcześniej, ile ze względu na znaczne, stale postępujące zmniejszanie zakresu badań, podyktowane skromną zawartością inwestorskiej kieszeni.

W latach 1986 i 1987 podpisano tylko jedną umowę na prace badawcze. Dotyczyła ona prac w bloku XIV. Formułując program tych badań, wykorzystano doświadczenia lat poprzednich. Jego opracowywanie rozpoczęto od analizy dokumentacji naukowo-historycznych w celu określenia problemów badawczych. Jednocześnie zwrócono się do inwestora o przesłanie programu badań geotechnicznych. W programie prac przewidziano założenie wykopów archeologicznych w celu rozstrzygnięcia zasadniczych problemów oraz rozwiązanie mniej



5. Fragment zespołu średniowiecznych kafli garnkowych odkrytych obok kamienicy przy ul. Grodzkiej 28 (fot. W. Rusin)
5. Fragment of set of medieval kitchen pot tiles discovered near the house at Grodzka 28



A



B

6. Srebrny szóstak koronny Zygmunta III z roku 1616 odkryty w wykopie przy kamienicy przy ul. Rybnej 5: A — awers; B — rewers (fot. W. Rusin)

6. Silver crown szóstak (an old coin) of Sigismund III from the year 1616, discovered in excavations by the house at Rybna 5: A — face; B — reverse



A



B

7. Złoty dukat węgierski Macieja I (1458–1490) odkryty w wykopie na podwórku kamienicy przy ul. Grodzkiej 4/6: A — awers; B — rewers (fot. W. Rusin)

7. Gold Hungarian ducat of Maciej I (1458–1490), discovered in excavations in courtyard of house at Grodzka 4/6: A — face; B — reverse

istotnych przy wykorzystaniu wykopów geotechnicznych. Jedną umową objęto zarówno badania archeologiczne, jak i nadzór nad wykopami geotechnicznymi.

Z przedstawionej analizy wynika, iż większość programów zakładała głównie osiągnięcie celów praktycznych — przede wszystkim oczekiwań zlecającego, co również wynikało z tego, że wykonawca miał świadomość, że bierze udział w złożonym procesie i uznawał konieczność dostosowywania się do pewnych jego rygorów. Jednocześnie dążono do tego, by nie poprzestawać na zdobywaniu informacji mogących mieć znaczenie w projektowaniu, a tak postępować, aby badania w jak największym stopniu przyczyniały się do rekonstrukcji dziejów miasta. By podkreślić znaczenie, jakie nadawano temu aspektowi działalności, powyżej wymieniono najważniejsze osiągnięcia z zakresu problematyki ogólnomiejskiej.

Należy w tym miejscu raz jeszcze podkreślić, iż badania archeologiczne były zawsze tylko częścią prac badawczych wykonywanych w obiekcie. Wprawdzie z reguły nie tworzone były zespoły interdyscyplinarnych, w których w jednym czasie i pod jednym kierownictwem specjaliści reprezentujący różne dyscypliny wiedzy badałyby obiekt, jednakże wydaje się, iż podobne efekty uzyskiwano przy nieco innym systemie organizacyjnym.

Mianowicie prace badawcze prowadziło kilka jednostek — pracowni. Rozpocząła je Pracownia Dokumentacji Naukowo-Historycznej od wykonania opracowania historycznego, co dawało możliwość poprawnego sformułowania programu badań archeologicznych, a także ukierunkowywało badania architektoniczne i badania polichromii. Wcześniej przygotowanie opracowania historycznego nie wykluczało możliwości kontaktu wykonawcy badań archeologicznych czy architektonicznych z jego autorem. Oczywiście jest, że badacz architektury i archeolog kontaktowali się ze sobą w trakcie opracowywania tego samego tematu, w czym nie przeszkadza przecież przynależność do różnych jednostek organizacyjnych — Pracowni Badań Architektonicznych i Pracowni Archeologiczno-Konserwatorskiej. Przewidywano, iż po wykonaniu wszystkich prac badawczych w blokach zabudowy zostaną opracowane przez Pracownię Dokumentacji Naukowo-Historycznej syntezę wyników badań. Dotychczas syntezę taką opracowano dla bloku VIII. Opracowanie pełnych syntez dla innych bloków z reguły wstrzymuje brak badań architektonicznych, których często nie sposób zrealizować w zamieszkałych budynkach.

Wracając do badań archeologicznych, należy stwierdzić, iż z biegiem lat podejmowano coraz szersze i bardziej



A

B

8. Złoty dukat węgierski Władysława II (1490–1516) odkryty w wykopie na podwórku kamienicy przy ul. Grodzkiej 4/6: A — awers; B — rewers (fot. W. Rusin)

8. Gold Hungarian ducat of Ladislaus II (1490–1516), discovered in excavations in courtyard of house at Grodzka 4/6: A — face; B — reverse

skomplikowane tematy. Zmieniały się poglądy na rolę archeologii w badaniach Starego Miasta. Przeszliśmy pewną ewolucję — od badań jednej kamienicy, przy których czasem istniały wątpliwości, czy archeolog powinien zajmować się analizą murów, do badania bloków i zagadnień urbanistycznych. Obecnie zespół zajmujący się badaniami Starego Miasta odczuwa potrzebę przejścia do działalności na jeszcze szerszym terenie. Realizacja umów obejmujących poszczególne fragmenty miasta nie sprzyja kojarzeniu ze sobą poszczególnych faktów i widzeniu ich w aspekcie ogólnomiejskim. Tematami mogącymi pozwolić na pewną syntezę naszej dotychczasowej wiedzy mogłyby być np. badania murów obronnych czy badania wodociągu staropolskiego. Oczywiście równolegle powinny być prowadzone badania w obrębie bloków zabudowy staromiejskiej. W sytuacji mniejszego nacisku inwestora na szybkie wykonywanie badań archeologicznych, co spowodowane

jest szczupłością środków finansowych, należałoby w badaniach bloków powrócić do formułowania i realizacji szerokich programów — takich jakie były tworzone na początku lat osiemdziesiątych. Należałoby w nich również uwzględnić wykorzystanie wykopów geotechnicznych.

Obecnie mamy w lubelskiej Pracowni Archeologiczno-Konserwatorskiej grupę archeologów z niemałym już doświadczeniem, zdających sobie sprawę zarówno z pewnych osiągnięć, jak i braków. Pracownia ma wypracowane metody badań Starego Miasta i określone cele badawcze. Brak jednak pewności, czy w najbliższych kilku latach nie zostanie to zniweczone z powodu braku środków finansowych na badania Starego Miasta.

Edmund Mitrus
PP PKZ — Oddział w Lublinie

THE PROGRAM OF ARCHAEOLOGICAL RESEARCH ON THE OLD TOWN IN LUBLIN

The Archaeological and Conservation Workshop of the Lublin division of the State Ateliers for the Conservation of Cultural Property has existed since 1970.

In the beginning it conducted studies only of individual buildings with the purpose of making use of them in design projects. However, the problems of importance for the city were not overlooked either. An example of this is the discovery at Złota Street of the depression of the ground level in the direction of the street middle, which made it possible to presume that an early-medieval moat surrounded the settlement on the southern side. In 1972–1974 two documents were prepared: a detailed plan and a long-term plan, both of which became the basis for the activity of the workshop. In these plans the necessity was recognized for the undertaking of research studies as the first step in the realization of individual objects. These included historical, architectonic, archaeological and fresco studies. The area of the Old Town was divided into 16 blocks of structures. It was agreed that restoration was to be carried out on each block in turn.

In the second half of the 1970's archaeological studies were conducted on blocks VIII, XI and XVI. During this time the range of the work was broadened considerably. The studies also brought certain findings concerning the city's history, such as the discovery of the partly preserved cemetery of the 13th cent.

They also made it possible for Andrzej Hunicz to make out a chronological account of Lublin ceramics from the middle of the 12th to the end of the 15th cent. The 1980's brought an intensification of restoration undertakings, together with archaeological studies. Not only individual buildings were studied now, but investigations were carried out in quest of settlements existing prior to the construction of the buildings. This, however, turned out to be a difficult task, because complex archaeological studies require much time. Moreover, the studied buildings were inhabited. It was therefore necessary to limit the scope of the studies. Nevertheless, in the first half of the 1980's two important discoveries were made. These were the building of the old city hall and the Crown Tribunal, and 5 coins. In the years 1986 and 1987 the range of the studies was reduced due to the shortage of investment resources.

Archaeological studies conducted on the Old Town in Lublin were only a part of the general research. However, interdisciplinary teams were not formed. Studies were carried out by several specialized workshops that cooperated with each other closely. On completion of all work, a synthesis is expected to be made out by the Scientific and Historical Documentation Workshop.