

# Eugeniusz Foltyn

---

## O potrzebie badań nad XIX- i XX-wiecznymi kaflami i piecami kaflowymi : na przykładzie kafli z zamku Sułkowskich w Bielsku-Białej

---

Ochrona Zabytków 42/3-4 (166-167), 274-278

---

1989

Artykuł został zdigitalizowany i opracowany do udostępnienia w internecie przez Muzeum Historii Polski w ramach prac podejmowanych na rzecz zapewnienia otwartego, powszechnego i trwałego dostępu do polskiego dorobku naukowego i kulturalnego. Artykuł jest umieszczony w kolekcji cyfrowej [bazhum.muzhp.pl](http://bazhum.muzhp.pl), gromadzącej zawartość polskich czasopism humanistycznych i społecznych.

Tekst jest udostępniony do wykorzystania w ramach dozwolonego użytku.

## O POTRZEBIE BADAŃ NAD XIX- I XX-WIECZNYMI KAFLAMI I PIECAMI KAFLOWYMI (NA PRZYKŁADZIE KAFLI Z ZAMKU SUŁKOWSKICH W BIELSKU-BIAŁEJ)

W latach 1982–1985 w zamku Sułkowskich w Bielsku-Białej prowadzone były przez krakowski oddział PKZ badania architektoniczne, którym towarzyszyły badania połączone z nadzorami geologicznymi i archeologicznymi<sup>1</sup>. Badania te dostarczyły prócz informacji z dziedziny architektury oraz odkryć z zakresu historii sztuki dużą ilość interesującego materiału archeologicznego, tj. wyroby ceramiczne, metalowe (w tym z żelaza i metali kolorowych), drewniane, szklane, z kości, a także monety.

Przedmioty wydobyte w trakcie badań w latach 1982–1983 zostały opracowane przez K. Kruczek<sup>2</sup>, z zabytków pozyskanych w latach 1984–1985, jak dotąd, ogólnego omówienia doczekały się jedynie kafle<sup>3</sup>.

Niezależnie od badań wykopaliskowych w zamku przeprowadzono w tym czasie lustrację piwnic, strychu i innych do tej pory niedostępnych pomieszczeń<sup>4</sup>. Na strychu usytuowanym nad kaplicą zamkową odnaleziono m.in. 9 kaflów datowanych na drugą połowę XIX w. — początek XX w. Przekazano je do Działu Archeologii Muzeum Okręgowego w Bielsku-Białej, gdzie zostały wpisane do księgi inwentarzowej pod nr MBB 48/A — MBB 51/A i MBB 53/A — MBB 54/A.

W literaturze poświęconej kaflom i piecom kaflowym o kaflach i piecach z drugiej połowy XIX w. i pierwszych lat XX w. jest niewiele informacji. Większość prac syntetycznych w całości lub częściowo poświęconych kaflowi i piecom kończy się na wieku XVIII<sup>5</sup>. Jeżeli tego typu prace obejmują okres późniejszy, to autorzy z reguły poprzestają na skonstatowaniu faktu, iż w XIX w. miał miejsce przełom technologiczny i techniczny związany z zastąpieniem wytwórczości pojedynczych warsztatów produkcją fabryczną<sup>6</sup>.

Jeszcze gorsza jest sytuacja w zakresie prac analitycznych, szczegółowo omawiających konkretny materiał zabytkowy<sup>7</sup>.

Najlepszym, niejako poglądowym, przykładem obserwowanych ograniczeń jest praca M. Kwapieniowej<sup>8</sup>, podsumowująca stan badań nad historią kaflarstwa w Polsce od XIV do XVIII w.

Wydaje się, iż aby zmienić tę bardzo niekorzystną sytuację, trzeba przede wszystkim doprowadzić do równoźnego traktowania kaflów z XIX i XX w. z zabytkami z wcześniejszych epok. Będzie to możliwe jednak dopiero wówczas, gdy do praktyki badawczej zostaną wprowadzone materiały z drugiej połowy XIX i XX w., tj. ich ratowanie, gromadzenie, opracowywanie, a następnie publikowanie. Nie sposób w tym miejscu nie wspomnieć o prekursorskich działaniach w tym zakresie J. Samki<sup>9</sup>.

Z tego też powodu, a także uwzględniając walory artystyczne kaflów z Bielska-Białej, jak również coraz silniej ujawniającą się potrzebę ochrony<sup>10</sup> pieców i kaflów z drugiej połowy XIX w. i początku XX w., jakże często uznawanych za zbyt młode, aby mogły zostać uznane za zabytkowe, wydaje się celowe przedstawienie zbioru kaflów z zamku Sułkowskich (zobacz: aneks).

Zbiór zabytkowych kaflów znalezionych na Zamku Sułkowskich w Bielsku-Białej obejmuje wyroby z dwóch okresów: drugiej połowy XIX i z XIX/XX w. Zabytki

reprezentują wysoki poziom artystyczny, pomimo pewnej szablonowości wykonania.

Od strony zdobniczej kafla z tych okresów cechuje, przy maksymalnym i logicznym wykorzystaniu przestrzeni z doskonałym wyczuciem proporcji, oszczędność zastosowanych środków ściśle podporządkowanych założeniom kompozycyjnym całości. Kafle XIX-wieczne odpowiadają stylistyce neogotyku (imitacja kafla miskowatego z rozetą), neorenesansu (kasetony, rozeta), neobaroku (ornament okuciowy i kontynuacyjny, półkolumnienki) i charakteryzuje je przede wszystkim statyczne ujęcie bardzo wypukłych elementów zdobniczych. W kolorystyce polew dominuje barwa brązowa, ale o bardzo zróżnicowanych odcieniach — od ciemnych, głębokich penetrujących po rozjaśnione, płytkie, „naskórkowe”. Wyroby z przełomu XIX i XX oraz XX w. zdobione są nieco bardziej zdynamizowanym ornamentem roślinnym czy geometrycznym odznaczającym się większą subtelnością kształtów i kryte delikatnymi pastelowymi glazurami — zieloną i niebieską.

Rozpatrując prezentowany zbiór od strony technologicznej i technicznej stwierdzono, że wszystkie kafle

<sup>1</sup> M. Bicz-Suknarowska, *Zamek Sułkowskich. Bielsko-Biała. Podsumowanie wyników badań architektonicznych. Bielsko-Biała 1985* (maszynopis w archiwum Muzeum Okręgowego w Bielsku-Białej); M. Bicz-Suknarowska, W. Komorowski, *Zamek Sułkowskich. Bielsko-Biała. Studium historyczne. Bielsko-Biała 1986* (maszynopis w archiwum MOBB).

<sup>2</sup> K. Kruczek, *Bielsko-Biała. Zamek. Opracowanie wyników nadzorów archeologicznych w latach 1982–1983. Bielsko-Biała 1984* (maszynopis w archiwum MOBB).

<sup>3</sup> E. Foltyn, *Wytwory dawnego kaflarstwa odkryte na Zamku Sułkowskich w Bielsku-Białej. Bielsko-Biała 1987* (maszynopis w archiwum MOBB).

<sup>4</sup> Lustrację prowadzili mgr M. Bicz-Suknarowska, a następnie autor tego artykułu korzystając z pomocy mgr. K. Golaszewskiego i M. Wawaka.

<sup>5</sup> Na przykład: S.F. Gajerski, *Potylicki ośrodek kaflarski w XVI–XVIII w. „Biuletyn Historii Sztuki” 1972*, ss. 467–485; M. Kwapieniowa, *Organizacja produkcji i zbytu wyrobów garncarskich w Krakowie w XIV–XVIII wieku. „Studia i Materiały z Historii Kultury Materialnej” T. LI, 1976; Historia kultury materialnej polski. W zarysie. T. I–VI. Warszawa 1978; J. Samek, *Rzemiosło artystyczne w czasach nowożytnych. Warszawa 1984; M. Dąbrowska, Kafle i piece kaflowe w Polsce do końca XVIII wieku. „Studia i Materiały z Historii Kultury Materialnej” T. LVIII, 1987* (pomijam prace omawiające tzw. twórczość ludową).*

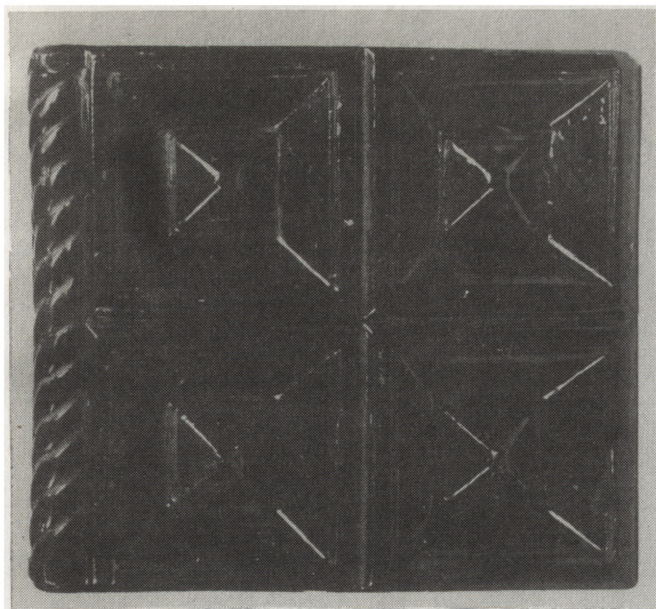
<sup>6</sup> Por.: J. Kostysz, *Z dziejów krakowskiego garncarstwa. „Polska Sztuka Ludowa” 1951*, nr 1–2, ss. 6–11; J. Okoński, *Dawne kafle. „Mówią Wieki” 1985*, nr 7, ss. 23–27.

<sup>7</sup> Doprawdy trudno wskazać studia traktujące w sposób szczególny o XIX- czy XX-wiecznych kaflach; chlubny wyjątek stanowi tekst E. Lisowej, *Zbiór kaflów odkrytych podczas badań ratowniczych na trasie W-Z we Wrocławiu. „Silesia Antiqua” T. XXVIII, 1986*, ss. 139–160.

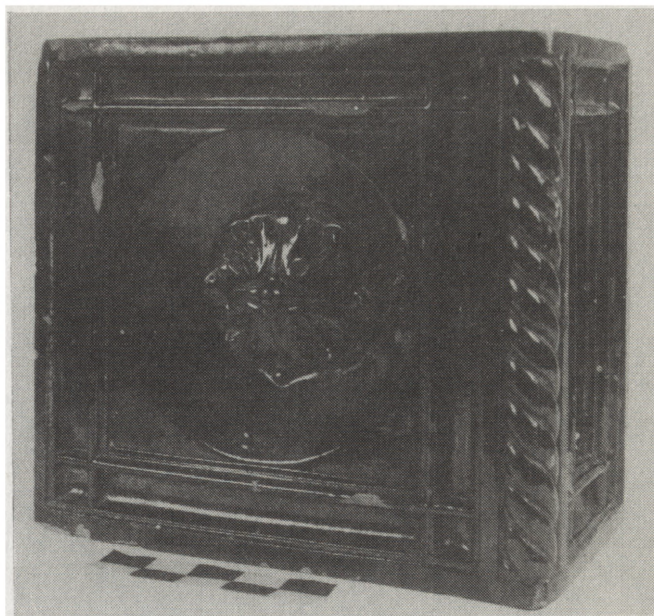
<sup>8</sup> M. Kwapieniowa, *Stan badań nad historią kaflarstwa w Polsce XIV–XVIII wieku. „Materiały Archeologiczne” T. XII, 1971*, ss. 207–228.

<sup>9</sup> J. Samek, *W obronie zabytkowych pieców i kaflów z drugiej połowy XIX i XX wieku. „Ochrona Zabytków” 1986*, nr 1, ss. 46–50; M. Piątkiewicz-Dereniowa, A. Karbowski, J. Samek, *Ratujemy kafle. „Spotkania z Zabytkami” 1988*, nr 1, ss. 27–29.

<sup>10</sup> J. Samek, op. cit., M. Piątkiewicz-Dereniowa, A. Karbowski, J. Samek, op. cit.



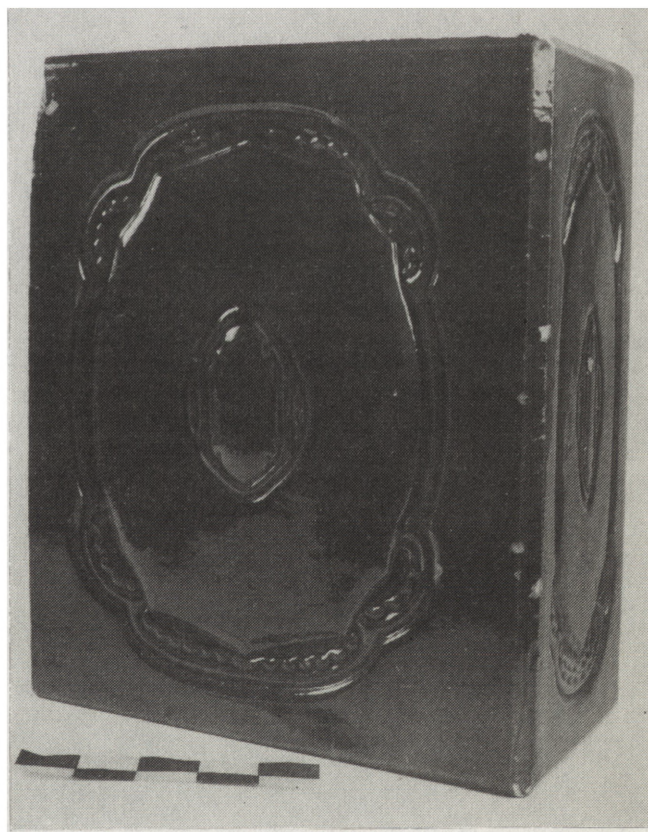
A



C



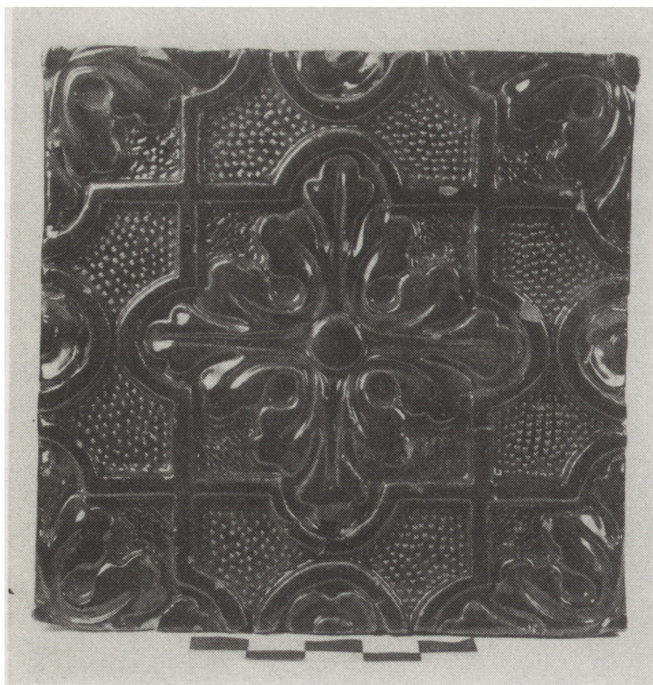
B



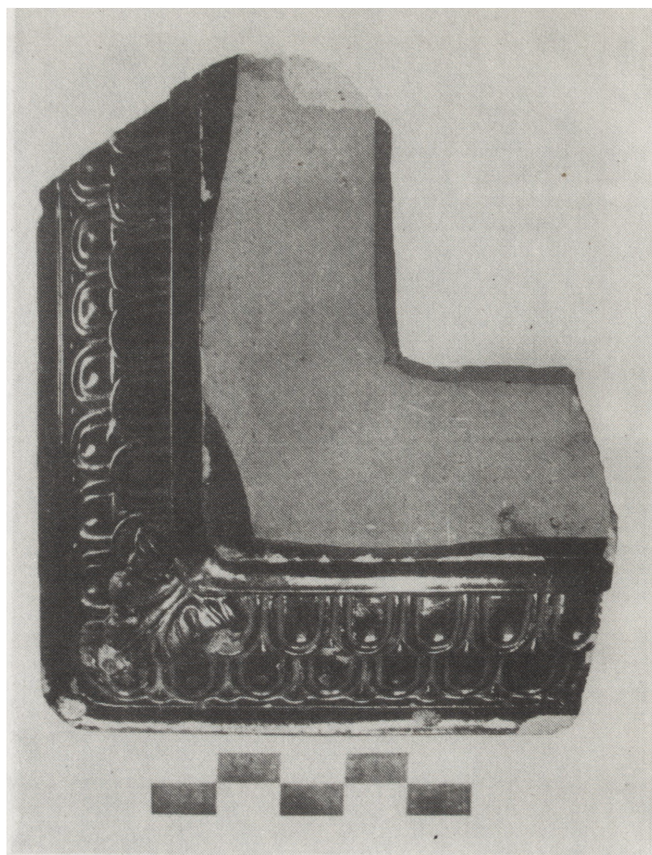
D

1. Asymetryczne kafle narożne: A — zdobiony kasetonami z drugiej połowy XIX w.; B — zdobiony ornamentem z przełomu XIX i XX w.; C — rodzaj imitacji kafał miskowego z drugiej połowy XIX w.; D — zdobiony motywem przypominającym oczko pierścienia w oprawie z XIX/XX w.

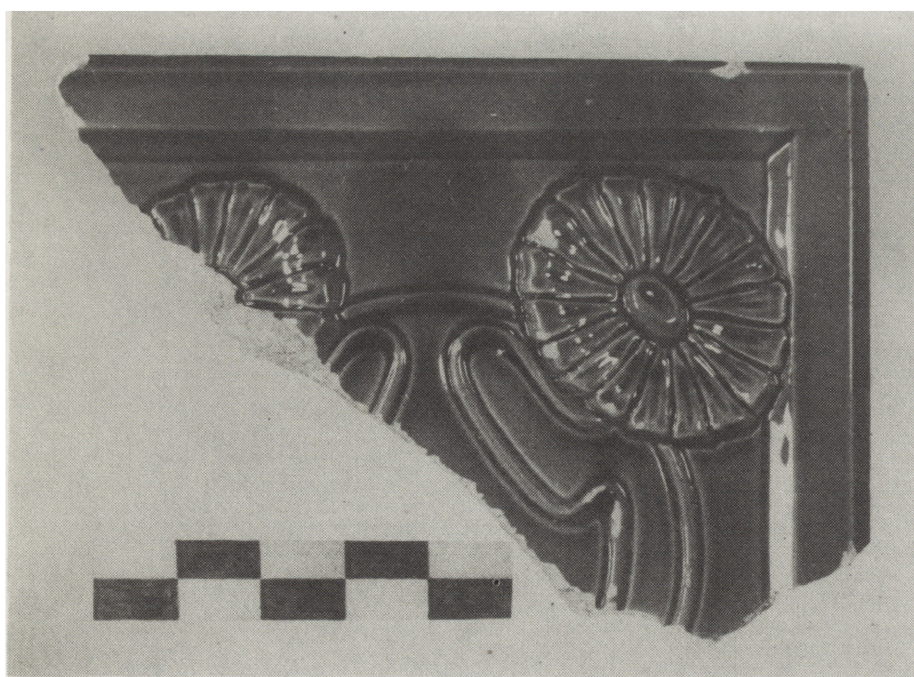
1. Asymmetrical corner tiles: A — ornamented with caissons from the second half of the 20th cent.; B — with ornament from the turn of the 19th and 20th cent.; C — an imitation of a dish tile from the second half of the 19th cent.; D — ornamented with a motif resembling the gem of a ring in a setting from the 19th/20th cent.



2. Kafel środkowy, płaski zdobiony ornamentem okuciowym i kwiatowym z drugiej połowy XIX w.  
2. Centre, flat tile, with fitted and floral ornament from the second half of the 19th cent.



4. Fragment kaffa narożnego, gzymsowego zdobionego podwójnym fryzem arkadowym z liściem akantu w narożu z drugiej połowy XIX w.  
4. Fragment of cornice tile, ornamented with a double arcade frieze with an acanthus leaf in the corner, from the second half of the 19th cent.



3. Fragment kaffa środkowego, płaskiego zdobionego zdynamizowanym ornamentem kwiatowym z przełomu XIX i XX w.  
3. Fragment of centre, flat tile, with dynamized floral ornament from the turn of the 19th and 20th cent.

z drugiej połowy XIX w. zostały wykonane z gliny żelazistej ze stosunkowo dużą ilością jednorodnej drobnoziarnistej domieszki mineralnej (piasek) i dobrze wypalone (przełomy są jednobarwne) w atmosferze utleniającej. Egzemplarze z końca XIX w. i początku XX w. uformowano zaś z gliny kaolinitowej i żelazistej schudzonej piaskiem i również dobrze wypalono w atmosferze utleniającej. Otwory komór grzejnych wszystkich kafli mają kształt prostokątny, dna komór natomiast są płaskie, ewentualnie stanowią rodzaj negatywu zewnętrznej płaszczyzny płytki. Otwory (pozycje 1, 3, 5, 6, 9), a także ślady gliny (pozycja 5) na powierzchniach bocznych kolnierzy potwierdzają, że kafle w bryle pieca spajano za pomocą prętów i drutu oraz gliny<sup>11</sup>. Często jednak zbita naroży oraz masy ceramicznej przy kra-

nych ówczynie w Krakowie, których projektantami niejednokrotnie byli artyści-plastycy<sup>14</sup>. Można więc podejrzewać, iż znalezione w zamku kafle powstały w wytwórni(ach) bielskiej(ich), pozostającej pod dużym wpływem zakładów krakowskich lub też pochodzą bezpośrednio z ośrodka krakowskiego. Definitywne rozstrzygnięcie tego problemu nie jest jeszcze obecnie możliwe; konieczna byłaby bowiem większa liczba kafli z terenu zamku, a ponadto przeprowadzenie gruntownych studiów porównawczych kafli z zamku z kafłami z Krakowa w zakresie formy, stylu, technologii. Nieodczwone też wydaje się przeprowadzenie badań historycznych nad rachunkowością zamku, gdyż zakupy kafli powinny być rejestrowane w rachunkach wystawianych przez pracownię wykonującą zlecenie, jak również nad wytwór-

5. Fragment kafła narożnego, zwieńczeniowego z fryzmem zdobionym ornamentem okuciowo-roślinnym z rautami z drugiej połowy XIX w.

5. Fragment of corner tile, crowned with a frieze decorated with a fitted plant ornament with quarrels from the second half of the 19th cent. (wszystkie zdjęcia A. Grudniewicz)



wędzi lica (pozycje 1, 3, 4, 6, 7), nadto „zmniejszenie” wysokości komory w jednym kafle (pozycja 2) i zniesienie bocznych partii w dwóch następnych (pozycje 8, 9) wskazują, iż nie zawsze poszczególne elementy można było ściśle do siebie dopasować i wymagały one dodatkowej obróbki przez zduna stawiającego piec. Odcisk płótna na jednym z kafli, tzw. wapiennym (pozycja 7), zdaje się dowodzić, że w warsztacie, w którym powstał ten konkretny kafel, w procesie produkcji korzystano z tkanin. Posiłkując się sugestiami Z. Smetanki<sup>12</sup> i przypuszczeniami M. Dąbrowskiej<sup>13</sup> należałoby sądzić, iż tkaniny użyto w celu usprawnienia dalszej obróbki ornamentu po wyjęciu z matrycy. Patrząc na opisane wyżej zabytki pod kątem miejsca, jakie zajmowały w bryle pieca, możemy wśród nich wyróżnić kafle: wypełniające środkowe (pozycje 2, 6, 7), wypełniające narożne (pozycje 1, 3–5), gzymsowy narożny (pozycja 8), wieńczący narożny (pozycja 9). Przedstawione wyroby nawiązują do kafli wykonywa-

nością kafilarską w mieście Bielsku w końcu XIX i na początku XX w.

Kafle znalazły się w zamku w następstwie podjętej z inicjatywy Ludwika Sułkowskiego w latach 1855–1858 przebudowy, czy jak uważają autorzy ostatniego komplementarnego opracowania, raczej adaptacji obiektu dokonanej w stylu eklektycznym<sup>15</sup>. Przyjmując za pewnik mniej więcej 30-letni okres używalności jednego pieca można domniemywać, że po roku 1858 miała miejsce w zamku co najmniej dwukrotna zmiana pieców. Pozostaje to w zgodzie z obserwowanym podziałem zbioru na dwie grupy chronologiczne.

I jeszcze jedna uwaga. Sposób i miejsce znalezienia (strych) poszczególnych egzemplarzy zdaje się wskazywać, iż owe kafle nie pochodzą z pieców zniszczonych i wyrzuconych, ale rozebranych i w stanie rozłożonym przechowywanych. Musiały więc mieć dla użytkownika pewną (?) wartość.

mgr Eugeniusz Foltyn  
Uniwersytet Śląski  
Katowice

<sup>11</sup> J. Paradistał, *Roboty zdunskie*. T. 1–2. Warszawa 1960.

<sup>12</sup> Z. Smetanka, *Technologie výroby českých kachlu od počátku 14. do počátku 16. století*. „Památky Archeologické” 1968, ss. 543–578.

<sup>13</sup> M. Dąbrowska, op. cit.

<sup>14</sup> J. Samek, op. cit., fot. 1–7.

<sup>15</sup> M. Bicz-Suknarowska, W. Komorowski, op. cit.

## Aneks

### Opis kafli

1. Kafel narożny, asymetryczny zdobiony kasetonami oraz spiralną półkolumnką na narożu; relief ostry, wypukły; polewa ciemnobrązowa; rozmiary 22,5+12,1 cm × 20,3 cm×6,5 cm; chronologia: 2 poł. XIX w.; nr inw. MBB 48/A (fot. 1A).
2. Kafel środkowy, zdobiony kasetonami w typie kafła opisanego wyżej; relief ostry, wypukły; polewa ciemnobrązowa; rozmiary 20,3 cm×20,3 cm×4,4 cm (zachowane); chronologia: 2 poł. XIX w.; nr inw. MBB 48/A.
3. Kafel narożny, asymetryczny, stanowiący rodzaj imitacji kafła miskowatego, z rozetą w środku oraz spiralną półkolumnką na narożu; relief ostry, wypukły; polewa ciemnobrązowa; rozmiary: 22,6 + 12,4 cm × 20,9 cm × 5,8 cm; chronologia: 2 poł. XIX w.; nr inw. MBB 50/A (fot. 1C).
4. Kafel narożny, asymetryczny, zdobiony motywem przypominającym oczko pierścienia w oprawie; relief delikatny, wklęsły; polewa zgniozielona; rozmiary: 23,5+10,5 cm × 19,2 cm × 4,5 cm; chronologia: XIX/XX w.; nr inw. MBB 51/A (fot. 1D)
5. Kafel narożny, asymetryczny, płaski, zdobiony ornamentem

winnej latorośli; relief delikatny, płaski; polewa pastelowo-niebieska; rozmiary: 22,2+10,0 cm × 19,7 cm×5,2 cm; chronologia: XIX/XX w.; nr inw. MBB 49/A (fot. 1B).

6. Kafel środkowy, płaski, zdobiony ornamentem okuciowym i kwiatowym; relief ostry, wypukły; polewa jasnobrązowa; rozmiary: 21,0 cm×20,3 cm×4,9 cm; chronologia: 2 poł. XIX w.; nr inw. MBB 53/A (fot. 2).
7. Fragment kafła środkowego, płaskiego, zdobionego zdynamizowanym ornamentem kwiatowym; relief delikatny, wypukły; polewa jasnozielona; zachowane rozmiary: 17,7 cm×13,2 cm×4,8 cm; chronologia: XIX/XX w.; nr inw. MBB 54/A (fot. 3).
8. Fragment silnie profilowanego kafła narożnego, gzymsowego zdobionego podwójnym fryzem arkadowym z liściem akantu w narożu; relief delikatny płaski i wypukły; polewa brązowa; zachowane rozmiary: 16,3+16,7 cm×10,3 cm×7,2 cm; chronologia: 2 poł. XIX w.; nr inw. MBB 54/A (fot. 4).
9. Fragment kafła narożnego, zwieńczeniowego, z fryzem zdobionym ornamentem okuciowo-roślinnym z rautami; relief delikatny, wypukły; polewa brązowa; zachowane rozmiary: 40,3 cm×15,2 cm×6,8 cm; chronologia: 2 poł. XIX w.; nr inw. MBB 54/A (fot. 5).

## THE NEED FOR STUDIES OF 19TH AND 20 TH CENTURY TILES AND TILE STOVES (ON THE EXAMPLE OF TILES FROM THE SUŁKOWSKI CASTLE IN BIELSKO-BIAŁA)

In the course of architectonic studies, accompanied by archaeological studies, carried out in the Sułkowski Castle in Bielsko-Biała, 9 tiles from the second half of the 19th and the 20th cent. were found among other things. They were handed over to the Regional Museum in Bielsko-Biała.

Literature on the subject of tiles and tile ovens brings very little

information on these 19th and 20th cent. objects. All studies generally end with the 18th cent. For this reason it is necessary to conduct research on these objects of the 19th and 20th cent. The tiles of the Sułkowski Castle are excellent material for conducting such studies on. The author presents the results of such studies in this article.

JANUSZ JERZY

## KONSERWACJA KARACENY ZE ZBIORÓW KÓRNICKICH

Zlecenie Pracowni Konserwacji Zabytków Metalowych OBiK PKZ konserwacji karaceny ze zbiorów Biblioteki Kórnickiej PAN postawiło przed zespołem wiele problemów konserwatorskich, których rozwiązaniem było warunkiem wywiązania się z przyjętego zadania. Dokładne oględziny obiektu wykazały, iż jedynie kompleksowa konserwacja połączona z demontażem zbroi umożliwi zahamowanie postępującej destrukcji. Karacena ( nr inw. MK 2156), pochodząca prawdopodobnie z drugiej połowy XVII w., składa się z czterech części: napierśnika, naplecznika i dwóch naramienników połączonych z sobą za pomocą skórzanych pasków z metalowymi sprzączkami. Wszystkie części wykonane są analogiczną techniką z malowanych czarną farbą na awersach łusek żelaznych mocowanych do skóry, przypuszczalnie łosia, za pomocą żelaznych nitów. Łuski obrzeża zdobione były mosiężnymi guzami.

Karacena miała liczne ubytki i uzupełnienia. Żelazne łuski pokryte pierwotnie czarną farbą (analiza wykazała żywiczny charakter spoiwa z dodatkiem oleju) w wielu miejscach były przetarte i pokryte nalotem korozyjnym. Farba miejscami była spęcherzona i spękana. Zaś odwrocia łusek pokryte nawarstwieniami korozyjnymi. Żelazne nity mocujące łuski do skóry były bardzo silnie skorodowane. Nity ozdobne w kształcie guzów wykonane z mosiądzu były bardzo spatynowane, obrzeża pomalowane czarną farbą.

Powierzchnia niektórych guzów była uszkodzona, a wtórne guzy ozdobne wykonano z pinezek tapicerskich.

Niektóre łuski nie były przymocowane. Wiele łusek było wtórnych, różniących się od oryginalnych jakością materiału (wtórne — z blachy walcowanej, oryginalne — z blachy kutej ręcznie). Sprzączki pokryte były nawarstwieniami korozyjnymi i resztkami czarnej farby. Poza sprzączkami oryginalnymi mosiężnymi występowały wtórne, mosiężno-stalowe pochodzące z różnych okresów, oraz dwie współczesne, obuwnicze.

Do części sprzączek wprowadzono stalowe „języczki”. Niektóre z nich miały niewłaściwie ułożone ramki. Sztymbna i krucha skóra karaceny miała liczne ubytki, przetarcia i sferforowania. Brakowało pasków spinających. Zachował się ślad obszycia obrzeża skóry z fragmentami nici lnianej.

Dokumentacja fotograficzna stanu przed konserwacją stanowiła pierwszy etap prac. Obiekt poddano analizie pod względem historycznym i konserwatorskim. Potwierdzono potrzebę pełnego demontażu karaceny przede wszystkim ze względu na bardzo zaawansowaną korozję nitów, odwroci łusek oraz całkowitą destrukcję skóry. Styk powierzchni nitów i łusek ze skórą pokryty był produktami korozji żelaza o bardzo dużej miąższości. Występująca w tych miejscach obiektu duża korozja o charakterze elektrochemicznym i naprężeniowym spowodowała sferforowanie cienkich ścian nitów. Unieemożliwiałoby to przeprowadzenie konserwacji zachowawczej nitów. Zdecydowano więc wszystkie nity wymienić na nowe, zrekonstruowane. Pełna ingerencja konserwatorska na silnie skorodowanej powierzchni odwroci