

Bernadeta Piecuch

Prace konserwatorskie w woj. piłskim w latach 1983-1989

Ochrona Zabytków 44/4 (175), 302-309

1991

Artykuł został zdigitalizowany i opracowany do udostępnienia w internecie przez Muzeum Historii Polski w ramach prac podejmowanych na rzecz zapewnienia otwartego, powszechnego i trwałego dostępu do polskiego dorobku naukowego i kulturalnego. Artykuł jest umieszczony w kolekcji cyfrowej bazhum.muzhp.pl, gromadzącej zawartość polskich czasopism humanistycznych i społecznych.

Tekst jest udostępniony do wykorzystania w ramach dozwolonego użytku.

Szkocji, Szwajcarii, Szwecji, Tajlandii, Węgrzech i ZSRR.

Ogromna większość prac naukowo-badawczych Zakładu Ochrony Drewna, obok wartości poznawczych, ma jednocześnie aspekt praktyczny, a ich wyniki wpłynęły w poważnym stopniu na organizację i rozwój praktyki ochrony drewna w Polsce. Szesnaście norm państwowych opracowanych w Zakładzie lub przy wydatnym udziale pracowników Zakładu stworzyło w naszym kraju podstawy do badań i ujednoczenia metod oceny środków ochrony drewna. Według opracowanych metod przeprowadzono badania atestowe 53 środków ochrony drewna oraz badania kontrolne jakości ok. 50 z nich, przyczyniając się w ten sposób do powstania i rozwoju przemysłu chemicznego w tym zakresie. Opracowano pierwsze w kraju instrukcje impregnacji drewna i odgrzybiania budynków dla praktyki budowlanej oraz metody badań budynków pod względem mykologiczno-entomologicznym. Wykonano przeszło 9000 ekspertyz różnych budynków i obiektów ruchomych porażonych przez grzyby i owady. Wśród nich na szczególną uwagę zasługują liczne obiekty zabytkowe najwyższej rangi w Warszawie i na terenie całego kraju. Dla wielu z nich opracowano szczegółowe projekty konserwatorskie. Dla niektórych z nich, jak np. pałac w Wilanowie i pałac w Nieborowie prowadzono stały nadzór konserwatorski przez cały okres odbudowy. Przez wiele lat stałą opiekę konserwatorską sprawowano nad Muzeum Budownictwa Ludowego w Sanoku i Muzeum Wsi Lubelskiej w Lublinie; współpracowano również z innymi skansenami. Stałą współpracę Zakład prowadzi z Wydziałem Konserwacji ASP, Departamentem Ochrony Zabytków Ministerstwa Kultury i Sztuki, P.P. Pracownię Konserwacji Zabytków i Fundacją Ochrony Zabytków. Wykonano także liczne projekty, dokumentacje i oceny w zakresie ochrony drewna dla resortów leśnictwa, przemysłu drzewnego, gospodarki komunalnej, budownictwa, chemii i innych dziedzin.

Obok aktywności naukowo-badawczej

Zakład Ochrony Drewna prowadzi żywą działalność w zakresie dydaktyki i kształcenia kadr. Pierwsze wykłady z przedmiotu „patologia drewna” były prowadzone już w latach 1946-1950 przez prof. dr. J. Kochmana na ówczesnym Oddziale Technologii Drewna, istniejącym przy Wydziale Leśnym SGGW, jednak na skutek nieprzeżyłanych decyzji zostały one później przerwane. Przez cały okres natomiast, problematyka ochrony drewna wykładana była w ramach przedmiotu „fitopatologia leśna” oraz na seminarium „ochrona lasu” na Wydziale Leśnym. W 1978 r. przywrócono na Wydziale Technologii Drewna dydaktykę z przedmiotu „ochrona drewna” w nowoczesnym ujęciu, obejmującym zarówno problematykę patologii, jak i konserwacji drewna, jednocześnie tworząc seminarium dyplomowe w tym zakresie.

W okresie całej działalności Zakładu do 1990 r. wykonano na Wydziale Leśnym i Wydziale Technologii Drewna około 100 prac magisterskich poświęconych głównie patologii lub konserwacji drewna. W tym okresie zrealizowane zostało 10 prac doktorskich i 3 prace habilitacyjne. Spośród doktorantów i habilitantów Zakładu obecnie czterech posiada tytuły profesora zwyczajnego lub nadzwyczajnego.

Działalność dydaktyczna obejmowała również przedmiot „mikrobiologia leśna” na Wydziale Leśnym SGGW, „mikrobiologia konserwatorska” na Wydziale Konserwacji Dzieł Sztuki ASP w Warszawie oraz „ochrona drewna” na Wydziale Etologii UW. Prowadzone są również zajęcia na studiach podyplomowych Konserwacji Zabytków na Wydziale Architektury PW oraz Inżynierii Leśnej na Wydziale Leśnym SGGW. Jednocześnie Zakład, przy współpracy początkowo Ośrodka Doskonalenia Kadr Ministerstwa Gospodarki Komunalnej, a ostatnio Stowarzyszenia Mykologów Budownictwa prowadzi od 1951 r. szkolenie typu podyplomowego w zakresie ochrony budowli, na których przeskolono dotychczas przeszło 2 tysiące inżynierów budownictwa, konserwatorów zabytków i pokrewnych specjalności.

Osobną formę działalności Zakładu sta-

nowi organizowanie od 30 lat w odstępach dwuletnich, wspólnie z Komitetem Technologii Drewna PAN, krajowych sympozjów Ochrony Drewna, często z udziałem gości zagranicznych. Sympozja gromadzą specjalistów z całego kraju i służą prezentowaniu nowych osiągnięć naukowych i technicznych w konfrontacji z potrzebami praktyki. Wśród gości zagranicznych udział w Sympozjach brali naukowcy o światowej renomie: prof. G. Becker z Instytutu Badań Materiałów w Berlinie Zach., prof. W. Liese z Uniwersytetu w Hamburgu, prof. Rypáček z Akademii Nauk CSR z Brna, dr Necasany z Instytutu Badań Drewna w Bratysławie i inni.

Ostatnie 15. Sympozjum odbyło się w ramach jubileuszu 40-lecia Zakładu w Rogowie w dniach 26-28 września 1990 r. Zgromadziło ono około 70 osób z wyższych uczelni, instytutów, muzeów i służby konserwatorskiej. Uczestniczyło w nim dwóch gości z zagranicy: prof. dr Hubert Willeitner z Uniwersytetu w Hamburgu, prezydent Międzynarodowej Organizacji Konserwacji Drewna (International Research Group on Wood Preservation) oraz dr Reiner Hesse z Eberswalde w Niemczech. Gościem honorowym Sympozjum był prof. dr hab. Józef Kochman, członek rzeczywisty PAN, inicjator idei Sympozjów Ochrony Drewna. W części naukowej wygłoszono i przedyskutowano 16 referatów ujętych w 5 grup tematycznych: 1) ochrona drewna a ochrona środowiska; 2) izotopy promieniotwórcze a drewno; 3) metody impregnacji; 4) patogeniczne zmiany właściwości drewna; 5) metody i badania właściwości środków ochrony drewna. Zakład Ochrony Drewna SGGW-AR prowadząc w okresie 40 lat działalność dydaktyczną, organizacyjną i badawczą stworzył podstawy naukowe dla ochrony drewna w nowoczesnym ujęciu, obejmującym zarówno problemy patologii, jak i konserwacji. Przedstawiony dorobek wskazuje na istotną rolę, jaką odegrał Zakład na przestrzeni 40 lat również w zakresie ochrony drewna zabytkowego.

*prof. dr Jerzy Ważny
Zakład Ochrony Drewna
SGGW-AR w Warszawie*

PRACE KONSERWATORSKIE W WOJ. PILSKIM W LATACH 1983-1989

W latach 1983-1989 na terenie woj. pilskiego kontynuowano prace konserwatorskie rozpoczęte w latach poprzednich. Prace remontowo-konserwatorskie prowadzone były w 37 obiektach architektury i przy 15 zabytkach ruchomych. W tym czasie założono karty ewidencyjne dla 187 obiektów architektury i budownictwa ludowego, 254 zabytków ruchomych, 416 kart cmentarzy oraz zewiden-

cjonowano 40 zespołów pałacowo-parkowych. Na zlecenie Biura Dokumentacji Zabytków w Pile i wojewódzkiego konserwatora zabytków w Pile wykonano dokumentacje naukowo-historyczne dla 26 obiektów i zespołów architektonicznych oraz 10 inwentaryzacji zabytków budownictwa ludowego. Wykonywały je Pracownia Dokumentacji Naukowo-Historycznej w Szczecinie i Poznaniu.

W latach 1983-1988 wykonano w P.P. Pracownię Konserwacji Zabytków w w Szczecinie studia historyczno-urbanistyczne dla miast Rogoźna i Czarnkowa. Prace remontowe podejmowano na mocy decyzji inwestora albo użytkownika obiektu. W kilku wypadkach WKZ w całości finansował remont obiektu zabytkowego. Konserwacja obiektów ruchomych prowadzona była ze środków WKZ.

ZABYTKI NIERUCHOME

B a g d a d (gm. Wyrzysk) — neogotycki, murywany dwór z 2 poł. XIX w., przebudowany w pocz. XX w.

W 1987 r. rozpoczęto prace remontowe: wymianę stropów i posadzki, remont konstrukcji dachowej wraz z wymianą pokrycia na dachówkę ceramiczną karpówkę; rozpoczęto prace instalacyjne i tynkarskie. Przewidywany termin zakończenia remontu w 1990 r.

Inwestor — PGR Dobrzyniewo.

Prace, prowadzone systemem gospodarczym, były finansowane ze środków własnych użytkownika oraz z uchwały 179/78 RM.

Brzeźnica (gm. Jastrowie) — kościół filialny Św.Św. Piotra i Pawła, obecny murywany, z drewnianą wieżą, zbudowany na miejscu wcześniejszego w latach 1847-1848.

W latach 1987-1989 ze środków parafii rzymskokatolickiej w Sypniewie przelozono dachówkę na nawie kościoła, naprawiono konstrukcję wieży oraz wymieniono szalunek i przykryto blachą cynkową.

Prace prowadzono systemem gospodarczym, dofinansowano z uchwały 179/78 RM.

B z o w o (gm. Lubasz) — pałac murywany z ok. 1880 r., rozbudowany w końcu XIX w., neorenesansowy z narożną wieżą.

W latach 1981-1985 Rolnicza Spółdzielnia Produkcyjna Bzowo-Stajkowo przeprowadziła remont pałacu i adaptację na cele administracyjno-mieszkalne. Wykonano nowe pokrycie dachu z blachy cynkowej, wykonano remont elewacji zewnętrznej. Pałac wyposażono w instalację elektryczną, wodno-kanalizacyjną, c.o., wykonano posadzki, wymieniono stolarkę okienną i drzwiową.

Prace prowadzone systemem gospodarczym ze środków użytkownika dofinansowano z uchwały 179/78 RM.

C h o d z i e ż — dom tkacza, ul. Kościuszki 8, XVIII/XIX w.

W latach 1982-1985 budynek został wyremontowany przez prywatnego użytkownika i zaadaptowany na cele mieszkalno-usługowe.

Prace przeprowadzone systemem go-

spodarczym na koszt własny użytkownika, dofinansowano z uchwały 179/78 RM.

C h o d z i e ż — dom tkacza, ul. Kościuszki 26, XVIII/XIX w.

W latach 1982-1985 budynek został wyremontowany przez prywatnego użytkownika i zaadaptowany na cele mieszkalno-usługowe.

Prace prowadzone systemem gospodarczym na koszt własny użytkownika dofinansowano z uchwały 179/78 RM.

D ą b k i (gm. Wyrzysk) — pałac wzniesiony ok. 1872 r. przez M. Cybulskiego dla hr. Ignacego Bnińskiego w stylu klasycyzującego neobaroku.

W latach 1978-1984 przeprowadzono remont i adaptację na Ośrodek Łowiecki, podczas którego wykonano następujące prace: wymianę więźby dachowej i pokrycia dachu, częściową wymianę stropów i tynków wewnętrznych, remont elewacji zewnętrznych.

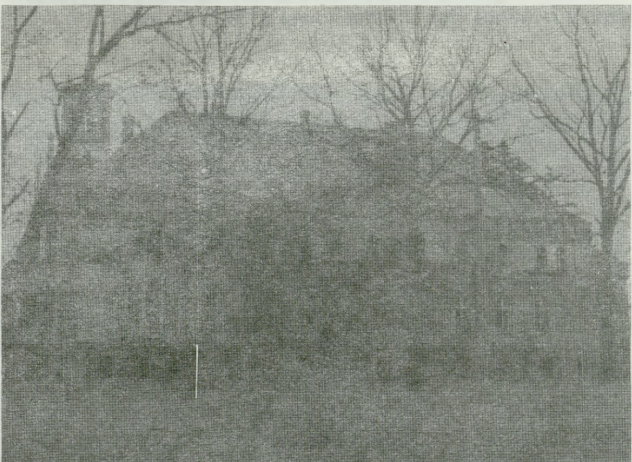
Prace prowadzone systemem gospodarczym na koszt własny użytkownika dofinansowano z uchwały 179/78 RM.



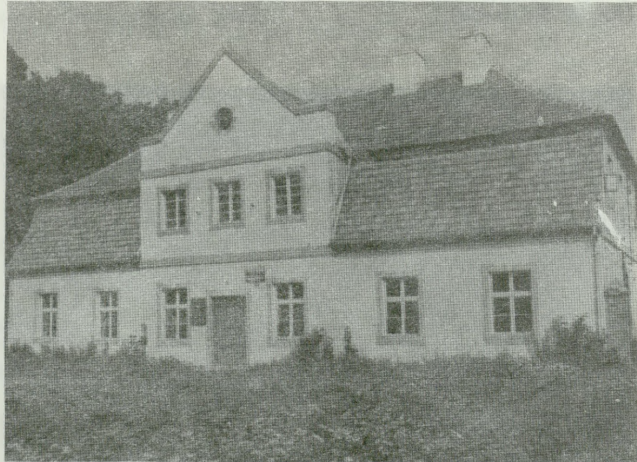
1. Bagdad — gm. Wyrzysk. Dwór przed rozpoczęciem prac konserwatorskich (fot. W. Beszterda)



3. Dłusko — gm. Człopa. Pałac przed remontem (fot. W. Beszterda)



2. Debrzno Wieś — gm. Lipka. Pałac przed przystąpieniem do remontu (fot. W. Beszterda)



4. Grabówno — gm. Białośliwie. Dwór po konserwacji (fot. WKZ Piła)

Debrzno Wieś (gm. Lipka) — eklektyczny murowany pałac z końca XIX w. W latach 1981-1986 Stacja Hodowli Roślin Scholastykowo-Gospodarstwo Debrzno przeprowadziło remont kapitalny obiektu z adaptacją na hotel robotniczy. Wykonano następujące prace: remont pokrycia dachu, pokryto wieżę blachą miedzianą, remont elewacji, wykonano tynki zewnętrzne. Prace prowadzone systemem gospodarczym ze środków własnych dofinansowano z uchwały 179/78 RM.

Dłusko (gm. Człopa) — pałac z pocz. XX w. zbudowany dla rodziny Grams. W latach 1983-1989 — PGR Człopa, Zakład Rolny Dłusko przeprowadził remont obiektu z adaptacją na budynek mieszkalno-biurowy: pokrycie dachu blachą ocynkowaną, tynki zewnętrzne i wewnętrzne, wymiana stolarki drzwiowej i okiennej. Prace prowadzone systemem gospodarczym.

Gębice (gm. Czarnków) — dwór z 2 poł. XVIII w., przebudowany w 1908 r. W latach 1983-1985 przeprowadzono remont i adaptację dla potrzeb Zakładu dla Dzieci Upośledzonych: wymiana konstrukcji więźby dachowej, zmiana pokrycia dachowego na blachę, tynki zewnętrzne i wewnętrzne. Kaplica dworska p.w. Św. Zofii z 1785 r. późnobarokowa z nowszą kryptą rodziny Paliszewskich. W latach 1983-1986 przeprowadzono remont pokrycia dachu, stropu, remont elewacji, położono tynki wewnętrzne. Inwestor — Zakład Wychowawczy „Caritas”-Gębice. Remont prowadzony systemem gospodarczym dofinansowano z uchwały 179/78 RM.

Grabówno (gm. Białośliwie) — tzw. Stary Dwór, zbudowany w 1 poł. XIX w. W roku 1983 Jolanta i Leszek Koperowie przeprowadzili prace remontowo-konserwatorskie z adaptacją na zajazd z częścią hotelową. Remont obejmował m.in. dach, tynki zewnętrzne i wewnętrzne, a także położono podłogi, wykonano instalacje. Prace prowadzone systemem gospodarczym na koszt użytkownika dofinanso-

wano z uchwały 179/78 RM. Obiekt nagrodzony 2. nagrodą w 1984 r. w konkursie MKiS na najlepszego użytkownika obiektu zabytkowego.

Jabłonowo (gm. Ujście) — dwór murowany z 1 poł. XIX w. Ok. 1880 r. przebudowano część pałacową. W 1987 r. rozpoczęto prace remontowe i adaptacyjne na cele socjalno-mieszkalne. PP.Pracownie Konserwacji Zabytków w Szczecinie zabezpieczyły elementy sztukatorskie w pałacu. Do roku 1989 wzmocniono fundamenty, przemurowano ściany oranżerii i piwnic, przygotowano dach do pokrycia.

Jaktorówko (gm. Szamocin) — dworek myśliwski, murowany, zbudowany ok. 1900 r. W latach 1984-1988 przeprowadzono remont kapitalny obiektu obejmujący zmianę pokrycia dachowego, remont elewacji i stolarki okiennej i drzwiowej, tynki wewnętrzne, założono podłogi i instalacje. Inwestor — Nadleśnictwo Podanin, Okręgowy Zarząd Lasów Państwowych — Piła-Kalina. Prace prowadzone systemem gospodarczym dofinansowano z uchwały 179/78 RM.

Krajenka — kościół parafialny p.w. Św. Anny, przebudowany ok. 1774 r. ze średniowiecznego XV-wiecznego zamku Donaborskich. W roku 1988 przeprowadzono remont konstrukcji dachu oraz pokryto go blachą cynkową i wymieniono instalacje elektryczne. Prace prowadzone przez parafię rzymskokatolicką w Krajence systemem gospodarczym dofinansowano z uchwały 179/78 RM.

Kuźnica Czarnkowska (gm. Czarnków) — pałac z końca XVIII w., ok. 1840 r. przebudowany gruntownie i powiększony przez dostosowanie ciągu oficyn mieszkalno-gospodarczych w linii głównego korpusu. Prace rozpoczęto w 1983 r. — wykonano roboty rozbiórkowe zabezpieczające, odbudowano nowe ściany działowe, wykonano stropy, wymurowano ściany parteru. W 1988 r. użytkownik zlecił PKZ

— Oddział w Poznaniu wykonanie dokumentacji na stalową więźbę dachową oraz wykonawstwo tych prac. Przewidywany termin zakończenia prac — 1992 r. Inwestor — PGR Trzcianka, dofinansowanie z uchwały 179/78 RM.

Lubasz — pałac wzniesiony ok. poł. XVIII w. (1756) staraniem Miaskowskich, na miejscu wcześniejszego dworu drewnianego, przebudowany gruntownie zapewne w końcu XVIII w. i w 1 poł. XIX w. oraz w 1911 r. przez Szuldrzyńskich, właścicieli wsi do 1935 roku. W latach 1979-1985 prowadzono remont kapitalny, w tym: remont stropów piwnic i częściową wymianę stropów parteru i poddasza, modernizację budynku głównego, remont więźby dachowej, przełożenie pokrycia dachu, wykonanie instalacji, wystrój sztukatorski wnętrz i elewacji. Inwestor — PGR Brzeźno, dofinansowanie z uchwały 179/78 RM. Prace remontowe wykonała brigada remontowa PGR, a sztukatorskie PKZ — Oddział w Szczecinie. Obiekt przeznaczony na dom pracy twórczej Kombinat PGR — Brzeźno.

Łaziska (gm. Wągrowiec) — neogotycki pałac wybudowany w latach 1862-1874 z inicjatywy Emila Arnousa, ówczesnego dzierżawcy majątku. Prace rozpoczęto w 1988 r. Remont prowadzi Rolnicza Spółdzielnia Produkcyjna w Łaziskach z przeznaczeniem na budynek administracyjno-socjalny. Do 1989 r. wykonano: prace rozbiórkowe i zabezpieczające, ławę fundamentową i fundamenty ścian zewnętrznych i wewnętrznych, nadproża, gzymsy i stropy.

Łobżenica — dom mieszkalny, pl. Wolności 5, murowany, szachulcowy, koniec XVIII r. W latach 1987-1988 właściciel Krzysztof Urbański przeprowadził remont budynku: przemurowano kominy i część muru zewnętrznego, wykonano remont elewacji zewnętrznych.

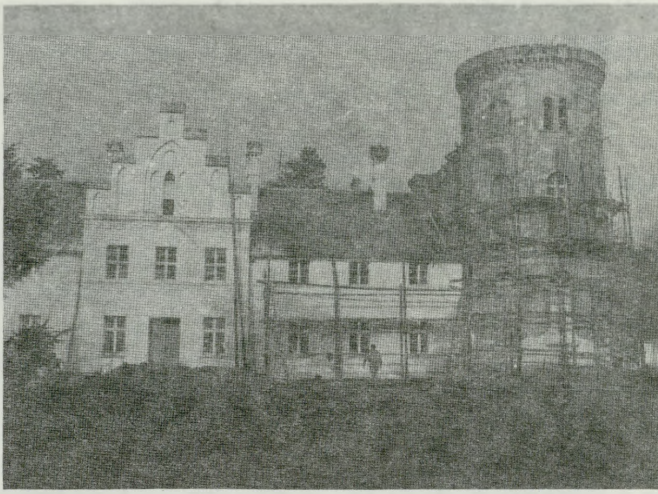
Margonin — późnobarokowy kościół parafialny Św. Wojciecha, murowany, z pocz. XVII w., odbudowany w latach

5. Jabłonowo — gm. Ujście. Pałac i dwór przed remontem (fot. W.Beszterda)



6. Lubasz — gm. Pałac. Widok od strony ogrodu po przeprowadzeniu remontu (fot. J.Polachowski)





7. Margońska Wieś — gm. Margonin. Pałac w trakcie remontu (fot. W.Beszterda, 1984)



8. Margonin gm. Dzwonnica kościoła parafialnego po remoncie (fot. W.Beszterda, 1984)

1753-1755 wraz z dzwonnica murowaną z przełomu XVIII i XIX w.

W latach 1984-1986 przeprowadzono remont elewacji kościoła i dzwonnicy, naprawiono dachy i wymieniono rynny. Zdemontowano rzeźby z fasady kościoła, zniszczone przez wpływy atmosferyczne. Inwestor — parafia rzymskokatolicka w Margoninie. Prace wykonane systemem gospodarczym dofinansowano z uchwały 179/78 RM.

Margońska Wieś (gm. Margonin) — wieś od 2 poł. XVIII do 1837 r. należy do Skórawskich i Ciecierskich, od 1842 r. do rodziny von Schwichów. Stary dwór z 2 poł. XVIII w. obudowany ok. 1842-1852 z trzech stron skrzydłami neogotyckimi.

W latach 1983-1986 przeprowadzono remont kapitalny dworu z przeznaczeniem na Ogólnopolski Ośrodek Szkolenia Leśników. Basztę przeznaczono na salę pamięci Józefa Wybickiego. Wykonano następujące prace: remont elewacji i wnętrz, adaptację na ośrodek szkoleniowy.

Remont przeprowadzony ze środków własnych przez własną grupę remontową dofinansowano z uchwały 179/78 RM.

Maryniec (gm. Krajenska) — pałac z pocz. XX w.

W latach 1983-1984 przeprowadzono remont i adaptację wraz z budynkami towarzyszącymi na Ośrodek Szkoleniowo-Wypoczynkowy Kombinat Budowlanego w Pile. Spichlerz folwarczny za-

daptowano na hotel.

Prace prowadzone ze środków własnych przez własną brygadę remontową dofinansowano z uchwały 179/78 RM.

Piecewo (gm. Tarnówka) — kościół filialny Najświętszego Serca Jezusa, szachulcowy z ok. 1800 r.

Prace remontowe prowadzono w 1988 i 1989 r. Obejmują one: remont wieży kościelnej, dachu wraz z wymianą pokrycia wieży z łupku na blachę.

Inwestor — parafia rzymskokatolicka w Tarnówce.

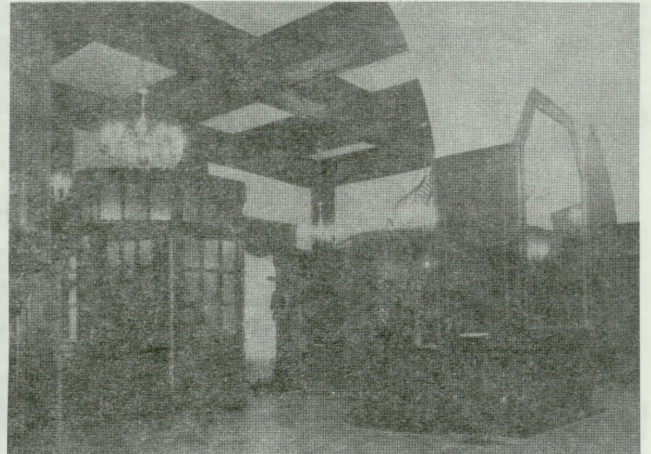
Prace prowadzone systemem gospodarczym dofinansowano z uchwały 179/78 RM.

Pietronki (gm. Chodzież) — pałac z pocz. XX w. zbudowany na miejscu

9. Pietronki — gm. Chodzież. Pałac po remoncie (fot. J.Polachowski, 1981)



10. Pietronki — Pałac — hall po pracach konserwatorskich (fot. J.Polachowski, 1981)





11. Sierniki — gm. Rogoźno. Pałac przed przystąpieniem do remontu (fot. W. Beszterda)



12. Biała — gm. Trzcianka. Obraz *Zmartwychwstanie* z końca XVI w. Stan po konserwacji (fot. J. Polachowski, 1990)

starszego dworu przez hr. Ignacego Bnińskiego w stylu neoklasycystycznym. W czasie remontu wykonano drenaż wokół budynku, wykopy części piwnic, wymianę fundamentów i ław, częściową wymianę stropów i belek stropowych, wymianę konstrukcji dachowej, remont elewacji zewnętrznej, prace instalacyjne i adaptacyjne na Ośrodek Szkoleniowy PGR-Strzelce.

Investor — PGR-Strzelce.

Remont wykonany przez własną brygadę remontową dofinansowano z uchwały 179/78 RM.

Potulice (gm. Wągrowiec) — kościół parafialny Zwiastowania NMP, drewniany o konstrukcji zrębowej z 1728 r. z przebudowaną kaplicą z 1856 r. i kruchtą z poł. XIX w.

Prace przeprowadzone w latach 1984-1986 obejmowały: częściową wymianę konstrukcji więźby i ścian, pokrycie dachu i wieży kościoła gontem, oszalowanie ścian zewnętrznych deskami, impregnację drewna.

Investor — parafia rzymskokatolicka w Potulicach. Pracę dofinansowano z uchwały 179/78 RM.

Potulice (gm. Wągrowiec) — „świętynia grecka” w parku przy dworze, neoklasycystyczna z 4-kolumnowym portykiem, murowana z poł. XIX w. W 1989 r. Kombinat PGR w Gołańczy ZR Potulice przeprowadził systemem gospodarczym remont obiektu: wykonano remont dachu, tynki wewnętrzne i zewnętrzne, założono instalacje.

Prace przeprowadzone systemem gospodarczym ze środków własnych dofinansowano z uchwały 179/78 RM.

Sierniki (gm. Rogoźno) — pałac zbudowany w latach 1786-1788 na miejscu

drewnianego dworu dla Katarzyny Radolińskiej według projektu Jana Chrystiana Kamsetzera pod kierownictwem architekta Antoniego Höhne. Schody, kapitele, bazy kolumn i pilastrów z piaskowca w latach 1787-1788 wykonał rzeźbiarz poznański Jan Szepsa.

Remont kapitalny prowadzony jest od 1982 r. przez PKZ — oddział w Szczecinie według dokumentacji wykonanej przez to przedsiębiorstwo.

Wykonano następujące prace: remont dachu, tynki wewnętrzne i sztukaterie w części pomieszczeń na parterze i na piętrze, stolarkę okienną, podłogi na 1 piętrze, tynki w piwnicach i na połowie elewacji zewnętrznej, instalację elektryczną i co.

Investor — WKZ w Pile.

Stara Wiśniewka (gm. Zakrzewo) — kościół parafialny p.w. Św. Marcina z 1647 r. fundacji Działyńskich, drewniany.

W latach 1988-1989 wymieniono gonty na dachu kościoła i zabezpieczono je preparatemn grzybobójczym.

Investor — parafia rzymskokatolicka w Starej Wiśniewce.

Prace dofinansowano z uchwały 179/78 RM.

Studzieniec (gm. Rogoźno) — dwór zbudowany zapewne dla Świnarskich w 1 poł. XVIII w., barokowy, szachulcowy.

Remont kapitalny prowadzony w latach 1982-1987 z adaptacją na cele biurowe i mieszkalne według dokumentacji wykonanej przez PKZ — Oddział w Poznaniu. Usunięto wypełnienia z konstrukcji szachulcowej, wzmocniono fundamenty, wykonano prace ciesielskie oraz częściowo wymieniono elementy konstrukcji szkieletowej. Ponadto wykonano prace

instalacyjne i adaptacyjne, pokrycie dachu gontem, montaż stolarki budowlanej, elewację.

Investor — PGR-Gorzewo.

Prace wykonane przez PKZ Oddział Szczecin dofinansowano z uchwały 179/78 RM. Prace nie są zakończone.

Tarnowo Pałuckie (gm. Wągrowiec), kościół parafialny Św. Mikołaja, zbudowany w 1639 r., restaurowany w latach: 1911-1915, 1922, drewniany, konstrukcji zrębowej, z zewnątrz oszalowany. W latach 1987-1988 parafia rzymskokatolicka w Tarnowie przeprowadziła remont dachu, rynien i rur spustowych. Prace wykonano na koszt parafii dofinansowano z uchwały 179/78 RM.

Wałcz — kaplica ewangelicka z 2 poł. XIX w. na cmentarzu, po 1945 r. zaadaptowana na cerkiew.

W latach 1987-1988 parafia prawosławna w Wałczu przeprowadziła następujące prace: izolację poziomą fundamentów, remont okien wraz z oszkleniem, przełożenie dachu, spoinowanie ścian.

Investor — Polski Autokefaliczny Kościół Prawosławny w Wałczu.

Prace dofinansowano z uchwały 179/78 RM.

Wągrowiec — tzw. „Opatówka”, ul. Opacka 15. Budynek wzniesiony w końcu XVIII w., ok. 1884 r. poddany renowacji.

W latach 1982-1988 przeprowadzono remont kapitalny z przeznaczeniem na Muzeum Ziemi Pałuckiej. Zakres remontu: prace rozbiórkowe, wymiana stropów, nowa konstrukcja dachu z pokryciem dachówką, wymiana stolarki, remont murów, tynki zewnętrzne i wewnętrzne, założenie instalacji, adaptacja na cele muzealne.

Inwestor — WKZ w Pile.
Wykonawca — Spółdzielnia Remontowo-Budowlana w Wągrowcu.

W e ł n a (gm. Rogoźno) — kościół p.w. Podwyższenia Krzyża Św., wzniesiony w 1727 r. z fundacji Wojciecha Rydzyskiego, kasztelana łódzkiego, konsekrowany w 1731 r., barokowy, drewniany, konstrukcji zrębowej z wieżą i sobotami. Restaurowany ok. 1930 r. i w latach 1952-1953.

W 1989 r. przeprowadzono wymianę gontów na dachu kościoła, częściowo szalunków, wykonano nowe opierzenie z blachy miedzianej, impregnację preparatem grzybobójczym.

Prace prowadzone systemem gospodarczym ze środków parafii i Kurii Metropolitalnej w Gnieźnie dofinansowano z uchwały 179/78 RM.

W i e l e ń — dwór „Lipówka“, ul. Świerczewskiego 5, położony w zespole dworskim na Ostrowiu, zbudowany ok. poł. XVIII w., przebudowany w końcu XVIII i 2 poł. XIX na szkołę średnią oo. Franciszkanów, gdzie utworzono Zakład Opieki nad Starcami i Kalekami, który funkcjonuje do czasów obecnych. Przeprowadzono remont kapitalny oraz modernizację. Remont obejmował: roboty murowe, wykonanie instalacji c.o., wodno-kanalizacyjnej, elektrycznej, remont dachu i elewacji.

W i e l e ń — pałac zbudowany w latach 1749-1750 staraniem Piotra Sapięhy, wojewody smoleńskiego, być może według projektu arch. Ignacego Marcina Frantza. Z projektowanego, czworobocznego założenia z dziedzińcem pośrodku zrealizowano całkowicie tylko 2 skrzydła: zachodnie i południowe. W 1920 r. częściowo zmieniono układ wnętrz, zabezpieczono fundament, zamknięto dziedzińiec od wschodu i północy kamienną rampą z altaną. W 1945 r. budynek został spalony.

Od 1981 r. prowadzone są prace zabezpieczające, które w 1983 r. przekształciły się w prace konserwatorskie, w trakcie których pokryto dach blachą miedzianą wraz z rurami spustowymi i rynnami, przemurowano pęknięte ściany, odtworzono tympanon i głowice pilastrow, wymieniono stropy drewniane na ceramiczne, osadzono stolarkę okienną, wykonano tynki na poddaszu oraz roboty instalacyjne wraz z zewnętrzną instalacją sanitarną.

Prace wykonuje PKZ — Oddział w Szczecinie.

Inwestor — WKZ w Pile.

Z ł o t ó w — parterowe, szachulcowe domy szczytowe z pocz. XIX w., przy ul. Kościelnej 3 i 5 — przykład dawnej zabudowy miasta.

W latach 1984-1986 budynki te odbudowali użytkownicy.

Prace prowadzone systemem gospodarczym ze środków własnych dofinansowano z uchwały 179/78 RM.

Z ł o t ó w — dom, ul. Obrońców Warszawy 31, parterowy, szachulcowy, kalenicowy — przykład dawnej zabudowy miasta.

Przeprowadzono remont kapitalny domu.

Inwestor — Zakład Gospodarki Komunalnej i Mieszkaniowej w Złotowie.

Prace dofinansowano z uchwały 179/78 RM.

Z e ł i c e (gm. Wągrowiec) — dwór zbudowany w 2 poł. XIX w. dla rodziny Niezychowskich.

Remontowany od 1984 r. na cele socjalno-mieszkalne i przedszkole.

ZABYTKI RUCHOME

B i a ł a (gm. Trzcianka) — obraz *Zmartwychwstanie* nieokreślonego malarza (Wielkopolska?) z końca XVI w., malowany temperą na desce lipowej, z kościoła parafialnego Wszystkich Świętych w Białej. Program prac konserwatorskich: zabezpieczenie ruchomych części polichromii, oczyszczenie lica z zabrudzeń, częściowe usunięcie starych przemałowań i kitów, podklejenie spęcherzeń warstwy malarskiej, impregnacja powierzchni warstwy malarskiej, sklejenie wzdłużnych pęknięć desek, oczyszczenie i impregnacja odwrocica, uzupełnienie ubytków drewna, wypełnienie ubytków zaprawy, werniksowanie, punktowanie i rekonstrukcja warstwy malarskiej, werniksowanie końcowe. Prace wykonała w 1985 r. mgr Anna Siuchnińska.

Inwestor — WKZ w Pile.

B u c z e k W i e ł k i (gm. Lipka) — wieko skrzyni zakrystyjnej, 2 poł. XVIII w., artysta prowincjonalny (Krajna?), tempera na desce sosnowej.

Zakres prac wykonanych w latach 1985-1989 przez PKDS PKZ — Oddział w Szczecinie obejmował: oczyszczenie wstępne, impregnację wzmacniającą i owadobójczą, wykonanie odkrywek i usunięcie przemałowań strony wewnętrznej wieka, usunięcie zbrunatniałego werniksu, sklejenie desek, flekowanie ich, kitowanie ubytków gruntu, punktowanie obu stron, werniksowanie, oprawienie do obustronnego eksponowania. Inwestor — WKZ w Pile.

B u c z e k W i e ł k i (gm. Lipka) — ołtarz główny z ok. 1734 r., konstrukcja wykonana z drewna iglastego, snycerka i rzeźba, drewno lipowe polichromowane, pochodzący z kościoła parafialnego Św. Trójcy.

Program prac konserwatorskich prowadzonych w latach 1987-1989 obejmował: wstępne oczyszczenie obiektu, nasylenie trwałymi środkami odkażającymi, usunięcie przemałowań chemicznie, impregnację wzmacniającą (Paraloid B 72 w toluenie), rekonstrukcję brakujących elementów konstrukcyjnych i snycerskich, zlikwidowanie pęcherzy zaprawy, założenie gruntów, szlifowanie, pulmentowanie pod złocenia, polerowanie złoczeń i srebrzeń, punktowanie polichromii, werniksowanie, montaż obrazu.

Wykonawca — PKDS — PKZ — Oddział w Szczecinie — zespół pod kierunkiem mgr Katarzyny Szymankiewicz i mgr Małgorzaty Zyzik.

Inwestor — WKZ w Pile.

B u c z e k W i e ł k i (gm. Lipka) — ołtarz Św. Piotra i Pawła z ok. 1741 r., konstrukcja z drewna iglastego, snycerka i rzeźba, drewno lipowe polichromowane, pochodzi z kościoła parafialnego Św. Trójcy.

Program prac konserwatorskich prowadzonych w latach 1982-1985 obejmował: oczyszczenie wstępne, podklejenie polichromii — zastrzyki POW, impregna-

cję środkami owado- i grzybobójczymi, flekowanie i rekonstrukcję brakujących elementów stolarskich i snycerskich (dolny uszak), rekonstrukcję gruntu i polichromii, zabezpieczenie werniksem akrylowym firmy Rovney.

Obrazy ołtarzowe na płótnie: *Św. Ignacy Loyola*, *Św. Piotr i Paweł* — oczyszczenie, usunięcie zmatowiałego werniksu oraz przemałowań, dublaż na masę woskową, kitowanie, punktowanie, założenie werniksu końcowego — Talens.

Wykonawca — PKDS — PKZ — Oddział w Szczecinie — zespół pod kierownictwem mgr. T. Makulca.

Inwestor — WKZ w Pile.

B u c z e k W i e ł k i (gm. Lipka) — dawny ołtarz mariacki z ok. 1615 r., elementy konstrukcyjne — drewno sosnowe, rzeźba i elementy snycerskie — drewno lipowe. Program prac konserwatorskich prowadzonych w latach 1982-1985 obejmował: wstępne oczyszczenie, podklejenie odspojonych części polichromii, usuwanie przemałowań, utwralenie warstwy malarskiej, impregnację strukturalną środkami owado- i grzybobójczymi oraz wzmacniającą, rekonstrukcję brakujących elementów stolarskich (fragmenty uszaków, dłoni *Św. Jana Nepomucena*, fragment listwy z predelli, fragment gzymsu), 2 kołmyn w zwieńczeniu ołtarza, wykonanie nowej ramy obrazu *Zwiastowanie*, flekowanie, patynowanie nowych warstwek z drzewa, uzupełnienie brakujących gruntów, pełną rekonstrukcję brakujących polichromii, złoczeń i srebrzeń, zabezpieczenie złoczeń i srebrzeń, zabezpieczenie całości werniksu. Konserwacja obrazu *Zwiastowanie*: oczyszczenie, zdjęcie werniksu, podklejenie spęcherzonej polichromii, kitowanie, punktowanie, pokrycie werniksem.

Wykonawca — PKDS — PKZ — Oddział w Szczecinie — zespół pod kierownictwem mgr. T. Makulca.

Inwestor — WKZ w Pile.

C z a r n k ó w — nagrobek Katarzyny i Mateusza Czarnkowskich z ok. 1570-80, wykonany przez Hermana Hutten (Czapka) przy współpracy Jana Zaręby. Nagrobek alabastrowy.

W 1986 r. wykonano następujące prace: oczyszczenie powierzchni wodą z detergentem, rozpuszczalniki organiczne toluen, metanol, chlorek etylenu, aceton, usunięcie mechaniczne starych uzupełnień gipsowych i cementowych, wymianę tynków w tyłach i spoin między blokami kamienia, usunięcie korodujących trzpieni stalowych z wnętrza kamienia z partii górnej kroksztyn 1 piętra i płytyn dolnego cokołu, uzupełnienie ubytków kitami opartymi na Paraloidzie B-72, zabezpieczenie ubytków powierzchni powłoką wosku mikrokrystalicznego.

Wykonawca — PKDS PKZ — Oddział w Szczecinie — zespół pod kierownictwem mgr E. Grabarczyk.

Inwestor — WKZ w Pile.

C z a r n k ó w — sarkofag cynowy Adama Sędziwoja Czarnkowskiego wykonana przez poznańskiego konwisarza Jakuba Kandeja (?) z portretem pędzla malarza Czarnkowskich — Mathiasa (?) w latach 1627-1628 z kościoła Św. Marii Magdaleny w Czarnkowie.

Konserwację sarkofagu w latach 1985-1987 wykonała PKDS PKZ — Oddział w Szczecinie pod kierownictwem mgr E. Grabarczyk i mgr D. Horodyńskiej;

konserwacja portretu — M. Zyzik.
Przy sarkofagu wykonano następujące prace: oczyszczenie powierzchni obrazu, wyprostowanie odkształconych fragmentów, założenie nowych lutów i nitów, wprowadzenie do wnętrza dodatkowej konstrukcji usztywniającej, rekonstrukcję główki aniołka, zabezpieczenie powierzchni sarkofagu. Na portrecie trumiennym usunięto zmatowiały werniks i przemaalowano, uzupełniono ubytki gruntu i wypunktowano ubytki warstwy malarskiej i ponownie zawerniksowano. Inwestor — WKZ w Pile.

Goraj (gm. Lubasz) — dwa stoliki: empirowy, z pocz. XIX w., neorokokowy z pałacu w Goraju (obecnie depozyt Muzeum Okręgowego w Wałczu).
Prace konserwatorskie w 1986 r. wykonane przez PDNH PP PKZ — Oddział w Szczecinie obejmowały: demontaż, zdjęcie przemaalowań i wtórnych gruntów, sklejenie elementów drewnianych i marmurowych płyt, uzupełnienie ubytków płyt marmurowych, uzupełnienie polichromii i złóceń, przywrócenie pierwotnego poleru płyt marmurowych. Inwestor — WKZ w Pile (Muzeum Okręgowe w Wałczu).

Lubasz — sztukaterie z przełomu XIX i XX w. w pałacu.
Prace prowadzone w latach 1982-1984

obejmowały oczyszczenie powierzchni z powłoki farb kredowych i emulsyjnych, scalenie osłabionych elementów, uzupełnienie ubytków kitami na bazie żywicy gipsu i POW, rekonstrukcję brakujących elementów sztukaterii, izolację powierzchni przed przebarwieniami wynikłymi z zawilgocenia, retusz końcowy.
Prace wykonywał PKZ — Oddział w Szczecinie, zespół pod kierownictwem M. Koutny-Giedrys z PKDS.
Inwestor — Kombinat PGR-Brzeźno.

Lubasz — latarnie żelienne XIX/XX w., znajdujące się przed pałacem.
Prace prowadzone w latach 1982-1984 obejmowały usunięcie nawarstwień korozyjnych metodą chemiczną, antykorozyjne zabezpieczenie powierzchni, wykonanie brakujących elementów.
Wykonawca — PKZ — Oddział w Szczecinie — zespół pod kierownictwem M. Koutny-Giedrys.
Inwestor — Kombinat PGR-Brzeźno.

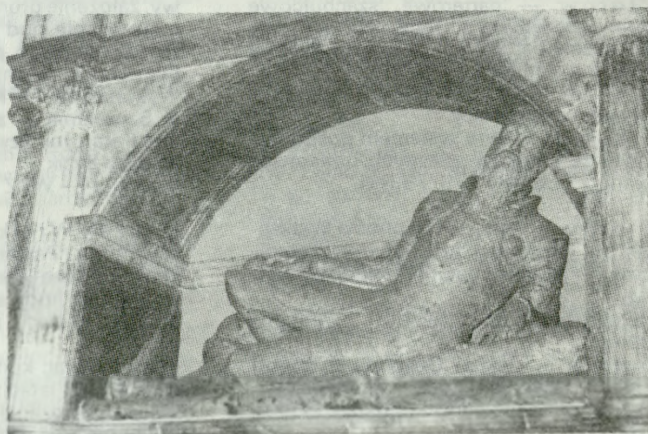
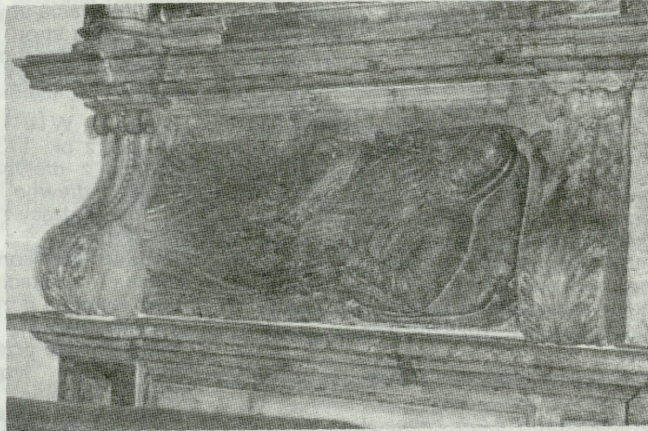
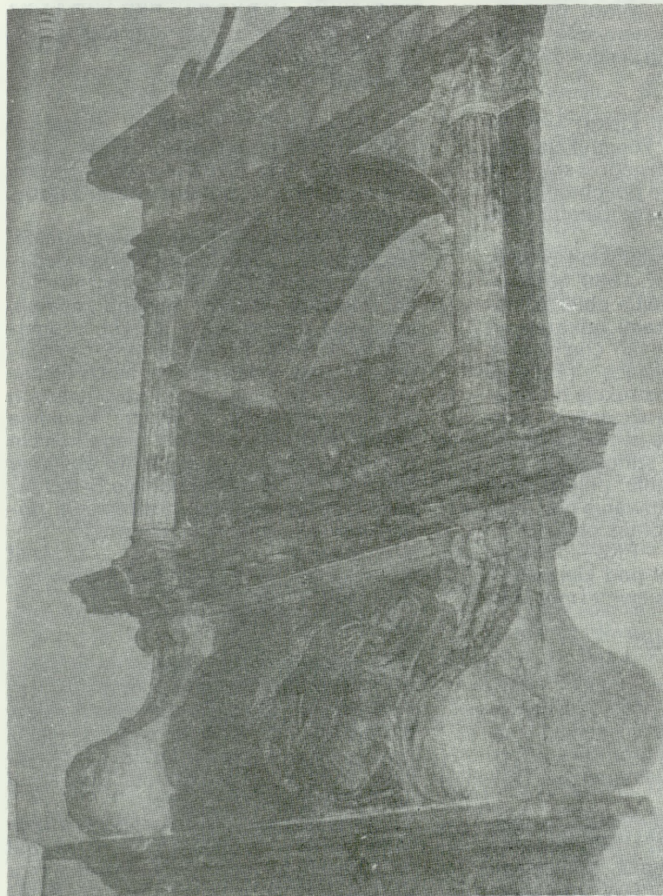
Lubasz — kominek marmurowy XIX w., w pałacu.
Prace prowadzone w latach 1982-1984 obejmowały: oczyszczenie powierzchni kamienia z nawarstwień powierzchniowych, scalenie luźnych elementów i uzupełnienie ubytków, przywrócenie poleru, naniesienie powłok zabezpieczających, wykonanie nowych cokołów.

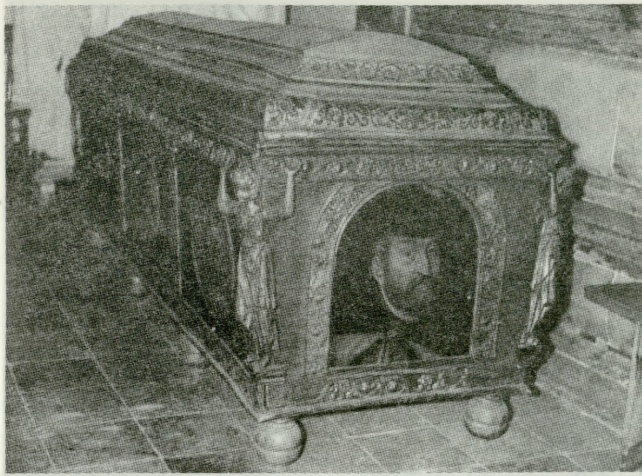
Wykonawca — PKDS PKZ — Oddział w Szczecinie — zespół pod kierownictwem M. Koutny-Giedrys.
Inwestor — Kombinat PGR-Brzeźno.

Margonin — obraz epitafijny ze sceną *Ukrzyżowanie* z 2 poł. XVII w., olej na desce z drewna iglastego z kościoła parafialnego Św. Wojciecha w Margoninie.
Wykonano następujące prace: oczyszczenie lica i odwrocia, dezynfekcję i dezynsekcję, podklejenie rozluźnionej warstwy malarskiej i pęcherzy gruntu, impregnację podłoża, usuwanie przemaalowań z lica i odwrocia oraz wtórnych uzupełnień gruntu, punktowanie i werniksowanie, montaż ramy samonośnej.
Prace wykonywała mgr Małgorzata Zyzik w okresie od 1.07.-15.08.1986 r.
Inwestor — WKZ w Pile.

Skrzatusz (gm. Szydłowo) — rzeźba *Pietà*, gotycka z 1 poł. XV w., drewno lipowe, polichromowane z kościoła Wniebowzięcia NMP.
Prace wykonane w 1986 r. obejmowały: usunięcie przemaalowań i wtórnych uzupełnień snycerskich, usunięcie wtórnej zaprawy z twarzy MB i ciała Jezusa, uzupełnienie snycerki, uzupełnienie kitów i zaprawy, punktowanie złóceń i rekonstrukcję karnacji, dezynsekcję odwrocia i utwardzanie drewna.
Wykonawca — PKDS PKZ — Oddział

13. Czarnków — gm. Nagrobek Katarzyny i Mateusza Czarnkowskich z ok. 1570-1580 r. Stan po konserwacji (fot. J. Polachowski, 1990) — A. B. C.





14. Czarnków — Sarkofag cynowy Adama Sędziwoja Czarnkowskiego z 1627-1628 r. Stan po konserwacji (fot. J.Polachowski, 1990)



15. Skrzatusz — gm. Szydłowo. Rzeźba *Pietà* z 1 poł. XV w. Stan po konserwacji (fot. J.Polachowski, 1990)

w Szczecinie — zespół pod kierownictwem mgr Elżbiety Grabarczyk. Inwestor — WKZ w Pile.

Skrzatusz (gm. Szydłowo) — 5 rzeźb z fasady kościoła parafialnego Wniebowzięcia NMP; Św. Jakuba Starszego, Św. Grzegorza, 2 biskupów, NMP Niepokalanie Poczętej

W latach 1985-1986 wykonano kopie rzeźb z lekkiego materiału — zdjęto formy

z oryginału po uzupełnieniu brakujących elementów. Rzeźby umieszczono w fasadzie kościoła. Oryginały, ze względu na znaczne zniszczenie atmosferyczne, poddano konserwacji zachowawczej. Wykonawca — PKDS PKZ — Oddział w Szczecinie — zespół pod kierownictwem mgr Elżbiety Grabarczyk. Inwestor — WKZ w Pile.

Wałcz — kufer intarsjowany, XIX w.,

ze zbiorów Muzeum Okręgowego w Wałczu.

Prace konserwatorskie wykonane w 1986 r. obejmowały następujące zabiegi: demontaż okuć, dezynfekcję i dezynsekcję, uzupełnienie ubytków intarsji, polichromowanie.

Wykonawca — PKDS PKZ — Oddział w Szczecinie — zespół pod kierownictwem dr. A. Zyzika. Inwestor — WKZ w Pile.

mgr Bernadeta Piecuch

KONKURS NA NAJLEPSZEGO UŻYTKOWNIKA OBIEKTU ZABYTKOWEGO 1989-1990 R.

Zadaniem konkursu jest popularyzacja obiektów zabytkowych oraz rozwijanie mecenatu instytucji oraz osób fizycznych nad dobrami kultury. Zasadniczym celem konkursu jest uhonorowanie i wyróżnienie wzorowych gospodarzy i użytkowników. Ma to jednocześnie stanowić zachętę do podejmowania opieki nad zabytkami przez inne jednostki państwowe, społeczne oraz osoby fizyczne.

Zasady typowania kandydatów:
Uczestników konkursu — gospodarzy obiektów zabytkowych — zgłaszają Wojewódzcy Konserwatorzy Zabytków na następujących zasadach:

— użytkownik spoza resortu kultury i sztuki,
— obiekt, który nie brał udziału w po-

przednich konkursach,
— prace przy obiekcie wykonane lub zakończone w okresie ostatnich pięciu lat,

— prace przynajmniej częściowo wykonane ze środków użytkownika,
— wysoka jakość prac,
— funkcja obiektu zgodna z wytycznymi konserwatorskimi,
— właściwe zagospodarowanie i utrzymanie obiektu,
— właściwe utrzymanie i estetyczne wyposażenie obiektu.

Zasady oceny:
Zgłoszone obiekty są poddawane komisyjnym lustracjom. Przy ocenie jury bierze pod uwagę grupę zagadnień obejmujących szereg elementów:

1) stopień trudności przeprowadzonych prac ze względu na stan obiektu przed przejęciem, zaangażowanie własnych środków finansowych i sił wykonawczych użytkownika,

2) estetyka i utrzymanie obiektu, jakość prac remontowych, wyposażenie wnętrza, stan wyposażenia, utrzymanie otoczenia, 3) zaangażowanie społeczne w dziedzinie ochrony zabytków, inicjatywa i udział użytkownika w pracach remontowych i utrzymanie własnego obiektu, opieka nad innymi zabytkami w okolicy, oddziaływanie na środowisko przez właściwe wykorzystanie i wzorowe utrzymanie obiektu.

Do konkursu zgłoszono 29 obiektów z 12 województw. Do nagród wytypowano