

# Marek Barański

---

## Karakorum i Erdene Zuu w Mongolii - problemy konserwatorskie

---

Ochrona Zabytków 45/1-2 (176-177), 59-65

---

1992

Artykuł został zdigitalizowany i opracowany do udostępnienia w internecie przez Muzeum Historii Polski w ramach prac podejmowanych na rzecz zapewnienia otwartego, powszechnego i trwałego dostępu do polskiego dorobku naukowego i kulturalnego. Artykuł jest umieszczony w kolekcji cyfrowej [bazhum.muzhp.pl](http://bazhum.muzhp.pl), gromadzącej zawartość polskich czasopism humanistycznych i społecznych.

Tekst jest udostępniony do wykorzystania w ramach dozwolonego użytku.

MAREK BARAŃSKI

## KARAKORUM I ERDENE ZUU W MONGOLII – PROBLEMY KONSERWATORSKIE



1. Plan Karakorum i Erdene Zuu: a – prawdopodobne budowle Karakorum, b – istniejące obiekty klasztoru, c – zniszczone obiekty klasztoru; 1 – miejsca wykopalisk 1948–1949, 2 – wykopaliska 1990, 3 – Gurwan Zuu, 4 – Chogin Dugan, 5 – Wielki Suburgan, 6 – Lawran, 7 – Huh sum, 8 – Lapidarium rzeźb i steli, 9 – zrekonstruowana świątynia, 10 – miejsce dawnego jeziora.

1. Plan of Karakorum and Erdene Zuu: a – probable Karakorum edifices, b – extant monastery buildings, c – devastated monastery buildings; 1 – site of archeological excavations, 1948–1949, 2 – the 1990 archeological site, 3 – Gurwan Zuu, 4 – Chogchin Dugan, 5 – the Great Suburgan, 6 – Lawran, 7 – Huh sum, 8 – lapidarium of sculptures and stelae, 9 – reconstructed temple, 10 – site of former lake

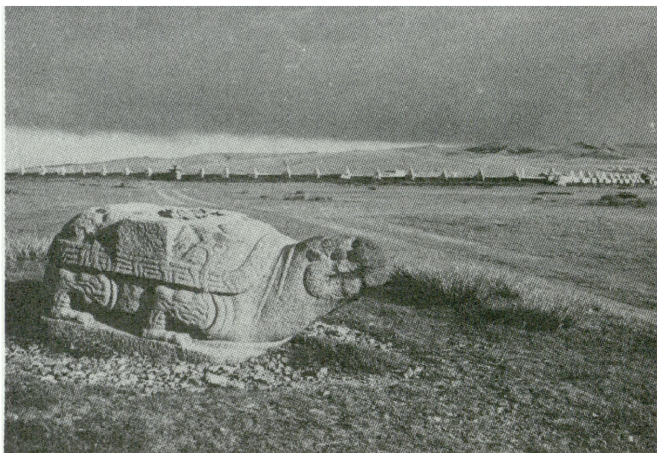
Okolice Charchorin nad Orchonem w centralnej Mongolii to miejsce, gdzie znajdują się najważniejsze zabytki tego kraju – cmentarzyska ludów tureckich zamieszkujących te tereny w I tysiącleciu n.e. z zachowanymi kamiennymi posągami i stellami, pozostałości stolicy Ujgurów-Chara-Bałgas z VIII-IX w., ruiny Karakorum – dawnej stolicy państwa mongolskiego oraz najstarszy klasztor lamaistyczny w Mongolii, *Erdene Zuu*<sup>1</sup>. Karakorum i *Erdene Zuu* ze względu na związek z początkiem nowo-

żytnej historii Mongolii cieszą się szczególnym zainteresowaniem<sup>2</sup>.

Po raz pierwszy o Karakorum jako stolicy państwa wspo-

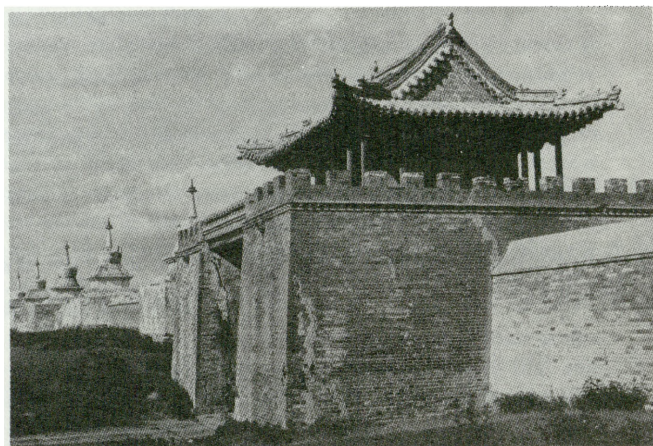
<sup>2</sup> Podstawową, jak dotychczas, pracą na temat Karakorum jest publikacja wykopalisk, S.V. Kisielow et. al., *Drevniemongolskije goroda*. Moskwa 1965, ss. 123-322, z późniejszym komentarzem na temat rekonstrukcji pałacu Ugedeja, K. Minert, *Drevniejšie pamiatniki mongolskovo monumentalnovo zodčestva*. W: *Drevnie kultury Mongolii*, Novosybirsk 1985, ss. 184-209. Na temat klasztoru *Erdene Zuu* istnieje wiele drobnych artykułów, np. E. N a v a n, *Erdene Zuu*. „Sovremennaja Mongolia” 1962, nr 11, ss. 12-13. Często cytowany jest w opracowa-

<sup>1</sup> L. Bazyłow, *Historia Mongolii*, Warszawa 1981.



2. Kamienny żółw na dziedzińcu pałacu Ugdejeja

2. A stone turtle in the courtyard of the Ugdeye palace



3. Jedna z bram klasztoru, widoczne uszkodzenia

3. One of the monastery gates, with visible devastation

mina *Tajna historia Mongołów*<sup>3</sup>, według której Ugdeje, następca Chyngis Chana, wybrał to miasto na swoją stałą siedzibę. Prawdopodobnie jeszcze za panowania Chyngis Chana był tu ważny ośrodek miejski. Kroniki chińskie wspominają, że już w 1220 r. założył on stolicę w Chorin<sup>4</sup>, lecz nie mamy pewności, czy informacja ta dotyczy tego samego miejsca. Uwagę nowożytnych badaczy przyciągają opisy Karakorum dokonane przez średniowiecznych podróżników<sup>5</sup>. Niewiele brakowało, by pierwszy taki opis sporządził franciszkanin z Polski, Benedykt, który wraz z misją Jana de Plano Carpini wysłaną przez papieża na dwór chana spotkał się z nim w 1246 r. w miejscu oddalonym zaledwie o „pół dnia drogi” od Karakorum<sup>6</sup>. Następną misję, kierowaną przez Wilhelma Rubruka, w 1253 r. dotarła do samego miasta. Dzięki niej też dysponujemy jego pierwszym opisem<sup>7</sup>. Karakorum było rozległym miastem, otoczonym glinianym murem, do którego prowadziły cztery bramy. Najwspanialszą budowlą był pałac chana, ze słynną srebrną fontanną w kształcie drzewa, z której jego goście częstowani byli różnymi napitkami. Teren wokół pałacu miał

być nawadniany i otoczony licznymi kanałami. W samym mieście znajdowały się także pałace członków rodziny chana i osób z otoczenia władcy. Rubruk wspomina, że mieszkańcami Karakorum byli nie tylko Mongołowie. Znajdowały się tu także kolonie Chińczyków, Hindusów, Arabów, a nawet Europejczyków, którzy zajmowali się handlem i rzemiosłem. Według Rubryka w Karakorum było 12 świątyń, 2 meczety, a nawet kościół chrześcijański (nestoriański). W mieście znajdowały się także „długie domy”, w których gromadzono zapasy. Opis Karakorum potwierdzają także przekazy Raszid ad Dina<sup>8</sup> i al Umariego. W 1264 r. Chan Kubilaj przenosi stolicę państwa mongolskiego z Karakorum do dzisiejszego Pekinu, które stało się siedzibą dynastii Juan. W tym czasie Karakorum traci na swym znaczeniu, lecz w dalszym ciągu utrzymuje ważną rolę w życiu administracyjnym i gospodarczym. Z tego okresu zachował się dosyć pobieżny opis miasta dokonany przez Marco Polo<sup>9</sup>. Obalenie w 1368 r. w Chinach dynastii Juan spowodowało, że centrum życia politycznego Mongołów staje się znowu Karakorum. W trakcie prowadzonych przez Chana Togusa Tenura walk z Chińczykami w 1380 r. Karakorum zostaje całkowicie zburzone.

Po prawie 200 latach, w 1586 r. na skraju zrujnowanego miasta książę chałchaski Altai Chan, wybudował pierwszy w Mongolii zespół świątyń lamaistycznych *Gurwan Zuu*<sup>10</sup>. Już wkrótce wokół niego powstały następne świątynie i założono klasztor *Erdene Zuu*. Klasztor jest siedzibą „żółtej sekty” kościoła lamaistycznego. Do początku XVIII w. był on najważniejszym ośrodkiem życia religijnego i administracyjnego. Chociaż później funkcję tę przejmie Urga (dzisiejsze Ułan Bator), klasztor do połowy XIX w. utrzymywał swe ważne znaczenie<sup>11</sup>. Nowożytnie zainteresowania dawną stolicą Mongołów przysłoniły zabytki *Erdene Zuu*. Przybywające w końcu

niach omawiających zabytki architektury: N.M. Ščepietil'nikov, *Architektura Mongolii*. Moskwa 1960, ss. 69–70, 123–124, 165–166; N. Jisl, *Mongolei. Kunst und Tradition*. Prague 1960, s. 20, fig. 20–27; D. Maidar, *Architektura i gradostroitel'stvo Mongolii*. Moskwa 1970, ss. 215–233; D. Maidar, D. Piurwiejew, *Ot kočevoi do mobilnoi architektury*, Moskwa 1980, ss. 86–94; D. Maidar, *Pamiatniki istorii i kultury Mongolii*. Moskwa 1981, p. 66; N. Tsulten, *Mongolian architecture*. Ulan Bator 1988, pl. 91–109, 151–156. W polskiej literaturze: S. Kojło, *Mongolia*. Warszawa 1980, ss. 92–94; T. Barucki, *Architektura Mongolii*. Warszawa 1981, ss. 17–20, 25–26, 33–34; G. Kubiak, *Historia Charchorinu*, Warszawa 1985, Instytut Orientalistyczny Uniwersytetu Warszawskiego, maszynopis.

<sup>3</sup> *Tajna historia Mongołów* 273. Warszawa 1989, s. 208.

<sup>4</sup> S. Kałużyński, *Dawni Mongołowie*. Warszawa 1983, s. 222.

<sup>5</sup> Tylko polskie prace: S. Kałużyński, *Imperium mongolskie*. Warszawa 1970, ss. 167–178; L. Bazyłow, *Historia...*, op. cit., ss. 111–112, 130–132; S. Kałużyński, *Dawni...*, op. cit., ss. 222–228.

<sup>6</sup> *Putešestvja v vostočnyje strany Plano Karpini*, Rubruka. Džiovanni del Plano Karpini. *Istoria Mongolov*; Gilom de Rubruk. *Putešestvje v vostočnyje strany*. Moskwa 1957; *Podróż brata Jana de Plano Carpini i Benedykta Polaków 1246*. W: Sybir. Pamiętniki Polaków z pobytu na Sybirze ss. 75–91; M. Wiszniewski, *Historia literatury polskiej*. Kraków 1840–1857. T. II, ss. 204 ff.

<sup>7</sup> *Putešestvja*, op. cit., ss. 158–159, 165.

<sup>8</sup> Rašid ad din, *Sbornik letopisiej*. Moskwa–Leningrad 1960. T. II, ss. 40–41.

<sup>9</sup> Marko Polo. *Opisanie świata* 64. Warszawa 1975, ss. 130–131.

<sup>10</sup> T.D. Skrynnikova, *Lamaistskaia cerkov i gosudarstvo*. Novosibirsk 1983, ss. 25, 29–30.

<sup>11</sup> Ch.R. Bawden, *The Modern History of Mongolia*. London 1968, ss. 31, 75, 84–85.



XIX w. do Charchorin wyprawy naukowe zajmowały się głównie zabytkami staromongolskimi. Szczególną rolę odegrały tutaj wyprawy Jadrincewa i Radłowa, którzy pierwsi rozpoznali pozostałości Karakorum oraz sporządzili jego opis i schematyczny plan<sup>12</sup>. Przy okazji zainteresowano się także i klasztorem. Dopiero wyprawa A. Pozdniejewa przyniosła szerszy opis historii i zabytków klasztoru<sup>13</sup>. W 1912 r. Charchorin odwiedził także polski mongolista. Władysław Kotwicz<sup>14</sup>. Po stłumieniu buntu lamów sprzeciwiających się postrewolucyjnym porządkom, w 1937 r. większość obiektów sakralnych w Mongolii została zniszczona, a mnichom zakazano praktyk religijnych. Zniszczenia nie ominęły *Erdene Zuu*, gdzie przepadła większość obiektów<sup>15</sup>. Na szczęście zachowały się, choć zdewastowane najstarsze świątynie *Gur-*

<sup>12</sup> N.N. Jadrincev, *Putešestvie v vierhovia Orchona k rozvalinam Karakoruma. Isviestia imperatorskovo ruskovo geografičeskovo obščestva*. St. Petersburg 1890. vol. 26/6, ss. 257–271; N.M. Jadrincev, *Otčet ekspedicii na Orchon soveršenoj w 1889 godu*. W: V. Radlov, *Sbornik trudov Orchonskoj ekspedicii*. vol. I, ss. 93–99; V. Radlov, *Trudy Orchonskoj ekspedicii*. vol. I, St. Petersburg 1892, taf. 37–39, vol. II St. Petersburg 1893, taf. 36; H. Leder, *Reise an den oberen Orchon und zu den Ruinen von Karakorum* in: „Mittheilungen der k.k. Geographischen Gesellschaft”. Wien 37/1884, ss. b. 407–436.

<sup>13</sup> A. Pozdniejew, *Mongolia i Mongoly*. St. Petersburg 1896, vol. 1, ss. 426–459.

<sup>14</sup> W. Kotwič, *Mongolskije nadpisi w Erdeni dzu*. Petrograd 1917.

<sup>15</sup> Ch.R. Baden, *The Modern ...*, op. cit., ss. 349–366.

*wan Zuu*. W 1944 r. decyzją najwyższych władz mongolskich zdewastowane budowle zostały wstępnie zabezpieczone, zaś kompleks klasztorny zamieniono na muzeum. Ruiny Karakorum w latach 1948–1949 badała radziecko-mongolska misja archeologiczna<sup>16</sup>. Zabytki *Erdene Zuu* i Karakorum otoczone są specjalną opieką Ministerstwa Kultury<sup>17</sup>. W klasztorze od wielu lat działa mongolskie Przedsiębiorstwo Restauracji Zabytków Historii i Kultury, które dokumentuje i restauruje poszczególne obiekty. W czerwcu i lipcu 1990 r., na zaproszenie Ministerstwa Kultury, w Charchorin przebywała ekipa specjalistów, którzy w ramach prac Grupy Roboczej Państw Socjalistycznych ds. Ochrony Zabytków opracowała zalecenia archeologiczno-konserwatorskie dla zespołu Karakorum i *Erdene Zuu*<sup>18</sup>.

Ruiny Karakorum tworzą nieregularny czworobok wydłużony na osi północ-południe. Pokryty jest on niewysokimi pagórkami porośniętymi trawą i chaszczami. W terenie wyraźnie rysują się wały wokół miasta oraz ślady po trzech bramach. Resztki czwartej bramy są trudne do rozpoznania, gdyż południowa część ruin

<sup>16</sup> S.V. Kisielov, *Drievniemongolskije ...*, op. cit.

<sup>17</sup> U. Erdenebat, *O stanie i problemach ochrony i konserwacji zabytków w Mongolii*. „Ochrona Zabytków” 1990, nr 2, ss. 91–92

<sup>18</sup> W skład ekipy wchodził: S. Tothowa, I. Vasilew, S. Lisicow, U. Erdenebat, D. Otgonbayar, M. Barański.

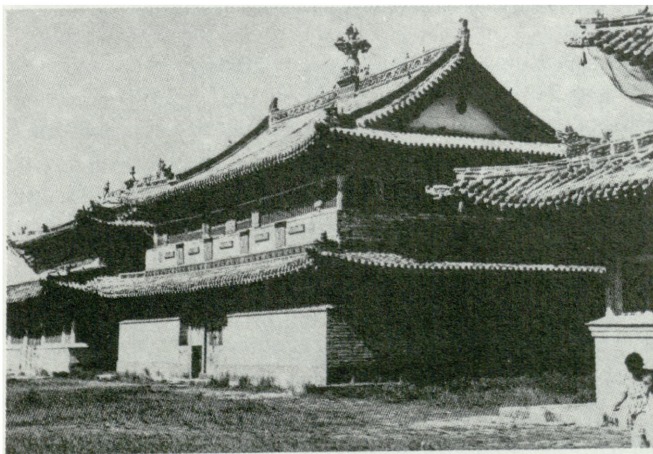


4. Uszkodzenia suburganu

4. Devastated suburgan

5. Świątynie Gurwan Zuu

5. Gurwan Zuu temples



miasta została inkorporowana w obrys zabudowy klasztoru. Najciekawszym obiektem odwiedzanym przez turystów jest olbrzymi kamienny zółw, który pierwotnie podtrzymywał stellę, stojącą na jego grzbiecie. Jest on usytuowany na dziedzińcu Pałacu Ugedeja. Dwa inne takie zółwie znajdują się nieopodal ruin miasta.

Pracom radziecko-mongolskiej misji archeologicznej zawdzięczamy ogólną znajomość topografii miasta, stratygrafii oraz rozpoznanie zabytków kultury materialnej. W czasie prac misja wykonała trzy wykopy archeologiczne – w pałacu Ugedeja, w centrum miasta oraz przy bramie wschodniej. Stwierdzono, że pałac zbudowany został na sztucznym wzniesieniu, kryjącym resztki buddyjskiej świątyni z około X w. Architektura pałacu przypominała chińskie budowle rezydencjonalne. Jego konstrukcja wykonana była z drewna. Zasadniczymi jej elementami były słupy – ustawione na kamiennych bazach – podtrzymujące dach z dekorowanych dachówek. Ściany wykonane były z cegieł lub ubijanej gliny. Podobny typ konstrukcji miały inne rezydencjonalne budowle Karakorum. Pałace i świątynie budowane były na dziedzińcach otoczonych murem lub wałem.

Przeprowadzona przez specjalistów Grupy Roboczej analiza pozostałości po starożytnych budowlach pozwoliła przyjąć następujące elementy jako wyznaczniki do określenia miejsc występowania takich obiektów: wzgórek, otaczający je wał ziemny, resztki dachówek, cegieł, bazy kolumn. Przeprowadzona pod tym kątem analiza topografii terenu wykazała możliwość istnienia w Karakorum przynajmniej 75 ważniejszych struktur budowlanych. Świadomie nie użyto określenia budynek, gdyż niejednokrotnie rozpoznane miejsca mogły być obiektami bramnymi, wieżami czy ziemnymi platformami pod drewniane zadaszenie. Oznaczenie na podkładzie geodezyjnym występowania wszystkich tych miejsc pozwoliło jednoznacznie stwierdzić, że zabudowa koncentrowała się wzdłuż dwóch krzyżujących się głównych ulic biegnących pomiędzy bramami. Stwierdzono także, że w północnej części miasta nie było trwałej zabudowy. Tam prawdopodobnie znajdowały się jurty, których z pewnością musiało tu być wiele. W związku z tym, samotnie występujące na tych obszarach pagórki z dużym prawdopodobieństwem można interpretować jako świątynie lub kaplice. Ślady zabudowy zostały rozpoznane również poza murami miasta, koło północno-zachodniego narożnika wałów i przy bramie wschodniej. Wcześniejsze badania archeologiczne koncentrowały się na obiektach nietypowych – pałac, zabudowa wysokiego wyniesienia, które wyraźnie odróżniały się w pozostałości Karakorum. Dlatego też zdecydowano się na wykonanie sondażu archeologicznego w obiekcie wydzielonym przestrzennie, gdzie nie było dodatkowych zniszczeń czy nawarstwień, by móc określić głębokość oryginalnych warstw archeologicznych i stanu zachowania obiektu. W tym celu wybrano obiekt otoczony wałem, znajdujący się nieopodal murów miejskich. Pod płytką warstwą humusu natrafiono na pozostałości budowli o ścianach o konstrukcji drewnianej, obłożonych ubitą gliną. Poczynione w czasie tych prac obserwacje pozwalają wyciągnąć wnioski co do przyszłych badań w Karakorum. Podjęcie badań wykopaliskowych oznaczać musi prowadzenie

jednoczesnych prac zabezpieczająco-konserwatorskich. Działania takie są konieczne, gdyż mimo sprzyjającego zabytkom klimatu, jaki panuje w Mongolii, pozostawienie odsłoniętych obiektów swojemu losowi skazałoby je na całkowite zniszczenie. Tak stało się już z odsłoniętymi czterdzieści lat temu resztkami pałacu Ugedeja, z których jedynie zachowały się kamienne bazy kolumn. W takiej sytuacji należałoby jeszcze przed podjęciem prac archeologicznych przeprowadzić analizę możliwości stosowania różnych sposobów zabezpieczenia obiektów. Przyjęcie metody badań archeologicznych – badania szeroko-płaszczyznowe, odsłanianie poszczególnych zespołów zabudowy czy badania sondażowe – będzie implikowało metodę zabezpieczania poszczególnych obiektów. Oznacza to, że badania Karakorum będą kosztowne i wymagać będą nie tylko wysoko kwalifikowanych archeologów, lecz także konserwatorów. Stosowane tutaj mogą być różne środki służące zabezpieczeniu odsłoniętych obiektów – wzmacnianie struktur środkami chemicznymi, przemuroywanie korony murów, budowanie zadaszeń, częściowe rekonstruowanie obiektów, a nawet ich powtórne zasypywanie. Na taką czy inną decyzję konserwatorską będzie wpływał bilans nakładów koniecznych dla ochrony poszczególnych obiektów, dlatego wyjątkowo ważna wydaje się sprawa stworzenia perspektywicznego programu badań i konserwacji Karakorum. Podjęcie tak szerokiego zakresu prac przez badaczy mongolskich wydaje się być zadaniem przekraczającym ich obecne możliwości. Dlatego też pomoc międzynarodowych organizacji i specjalistów wydaje się być tu wskazana. Zespół klasztoru *Erdene Zuu* został wybudowany częściowo na południowym skraju zrujnowanego Karakorum. Do jego budowy użyty niejednokrotnie materiałów ze zniszczonych obiektów. Klasztor otoczony jest wałem, który wyznacza obszar bliski kwadratu o wymiarach 420 na 470 m. Prowadziły do niego cztery bramy wychodzące na każdą ze stron świata. Między połową XVIII a początkiem XIX w. na wałach wybudowano 108 *suburganów*, będących grobowcami władców i zasłużonych lamów (*suburgany* są mongolską formą indyjskiej *stupy*), połączonych murem ceglany o prawie trzymetrowej wysokości. Uzyskano w ten sposób potężnie wyglądające umocnienie wokół klasztoru. *Erdene Zuu* jest jedynym w Mongolii klasztorem o tak rozwiązany murze wokół zespołu. W innych klasztorach stosowano na ogół mury o dwumetrowej wysokości. Ciekawostką może być to, że w *Erdene Zuu* znajdują się najstarsze formy mongolskich *suburganów*, które dosyć istotnie różnią się od później stosowanych typów. Dwa z nich poświęcone Abatai Chanowi, założycielowi klasztoru, i Gombodorzh – jego synowi stoją przed najstarszymi świątyniami *Gurwan Zuu*. Dwa inne znajdujące się poza klasztorem. W centrum klasztoru w 1799 r. wzniesiony został olbrzymi *suburgan* dla uczczenia czwartego Bogdo-gegena. W skład klasztoru wchodziły świątynie, kaplice, pawilony, budynki pomocnicze oraz zespoły jurt, w których mieszkali lamowie. Poszczególne świątynie i budynki wydzielone były murami lub drewnianymi płotami. Do każdego z nich wchodziło się przez bramy, spośród których ważniejsze przykryte były wspinałymi spiętrzonymi dachami.





6. Wielki Suburgan i pałac Lawran

6. The Great Suburgan and the Lawran palace



7. Wejście do pałacu Lawran

7. Entrance into the Lawran palace

Jak już wspomniano, najstarszym zespołem świątyń w klasztorze jest *Gurwan Zuu*. W jego skład wchodzi trzy świątynie: *Gol Zuu*, *Baruun Zuu*, *Züün Zuu*, dwa pawilony i dwa *suburgany*. Przed 1937 r. istniały tam również drewniane bramy triumfalne. W świątyni *Gol Zuu* znajduje się posąg *Burchan Bakszy*, największe przedstawienie w klasztorze. Szczególnie ważnym obiektem klasztoru był zniszczony w 1937 r. zbiór *Chogchin Dugan*. Przed budynkiem tym znajdował się kamienny krąg dla sakralnych obrzędów *Cam*.

Nie opodal miejsca po *Chogchin Dugan* znajduje się kolekcja staromongolskich rzeźb i steli z chińskimi, tybetańskimi i staromongolskimi inskrypcjami. Niektóre z tych zabytków zostały przeniesione ze zrujnowanego Karakorum. Innym ważnym obiektem szczęśliwie przetrwałym jest wzniesiony w 1785 r. pałac *Lawran*. Lawran zbudowany jest w stylu tybetańskim nawiązującym do architektury klasztoru *Lhasa*. Wszystkie inne świątynie zbudowane były w stylu chińskim, odznaczającym się wysokimi dachami pokrytymi zdobioną rzeźbiarsko, glazurowaną dachówką. W końcu XIX w. w klasztorze było 60 świątyń i kaplic oraz 500 innych obiektów<sup>19</sup>. Na terenie klasztoru znajdowało się jezioro, do którego wodę doprowadzano kanałem z nie opodal płynącego Orchonu.

W czasie zniszczeń dokonanych w 1937 r. przypadło w klasztorze wiele zabytków. Te, które przetrwały, ogra-

bione były z bogatego wyposażenia. *Erdene Zuu* nie miało żadnej dokumentacji. Dzięki odwiedzającym je w XIX w. podróżnikom i uczonym dysponujemy kilkoma amatorskimi zdjęciami, co ważniejszych obiektów. Również pierwotne rozplanowanie klasztoru znane jest tylko dzięki szkicowemu planowi, sporządzonemu przez Radłowa w 1891 r.

Zachowanym zabytkom *Erdene Zuu* sprzyja kontynentalny klimat Mongolii. Niska wilgotność powietrza, krótki okres deszczowy oraz niskie temperatury w zimie sprawiają, że drewniane konstrukcje świątyń przetrwały w dobrym stanie. Zniszczenia, jakie obecnie widać, wynikają na ogół z niewłaściwego działania konserwatorów, którzy starają się leczyć objawy, a nie ich przyczyny. Widać wyraźny brak kompleksowego podejścia do zabytków. Przykładem tutaj mogą być mury klasztoru, przy których w trakcie ich odnawiania nie przeprowadzono kilku zasadniczych prac. Ciekące dachy i nieszczelne poszycia wież bram wjazdowych stały się przyczyną poważnego nadwątlenia ich konstrukcji. Konstrukcję wież bram stanowi gliniany trzon licowany cegłą. Woda deszczowa przenikająca przez nieszczelności poszycia wnika w strukturę wież, powodując odspojenie się ceglanego lica. Obecnie w wielu miejscach wyrzuszyło się ono i grozi zawaleniem. Taki stan wymagać będzie wykonania specjalnych zabiegów technicznych. Również nieoprawienie profilu terenu przy bramach i murach powoduje zbieranie się w tych miejscach wody deszczowej, czego efektem jest zwiększenie zawilgocenia obiektów.

<sup>19</sup> A. Pozdniejew, *Mongolia...*, op. cit., s. 459



tów. Stwarza to dodatkowe zagrożenie dla bram, a w wypadku murów i *suburganów* już stało się przyczyną wielu uszkodzeń. Na zwiększony stopień zawilgocenia obiektów ma wpływ rosnąca przy nich roślinność. Utrzymywanie się wilgoci w strefie fundamentów może stać się przyczyną butwienia drewnianych słupów, które są zasadniczym elementem konstrukcji świątyni<sup>20</sup>. Dawni budowniczy zdawali sobie z tego sprawę i wokół wszystkich budowli kładli kamienne płytowania. Obecnie bujnie rosnąca zieleń poprzez utrzymywanie wilgoci wpływa także na erozję kamiennych elementów wystroju i posadzek. W takiej sytuacji walka z dziko rosnącą roślinnością ma tutaj ogromne znaczenie. W pawilonach zespołu *Gurwan Zuu* znajdują się unikatowe w Mongolii malowidła ściennie<sup>21</sup>. Pawilony te zostały ostatnio odrestaurowane. Wymieniono w nich m.in. konstrukcję dachu, lecz nie przeprowadzono badań stanu technicznego fundamentów, mimo że ściany w kilku miejscach były pęknięte. W czasie prac konserwatorskich ubytki tynku uzupełniono zaprawą cementową. Nierozpoznanie przyczyn pęknięcia ścian stało się powodem ich ponownego uszkodzenia w tych samych miejscach. Działaniem, które tutaj należałoby podjąć, powinno być określenie przyczyn pęknięcia ścian oraz usunięcie cementowych wypełnień, gdyż w wypadku podniesienia się wilgotności ścian sole znajdujące się w cemencie zaczną

<sup>20</sup> U. Erdenebat, *Zabytkowe budowle drewniane Mongolii i problemy ich ochrony*. „Ochrona Zabytków” 1979, nr 2, ss. 133–136

<sup>21</sup> D. Maidar, *Pamiętniki ...*, op. cit., p. 109; L. Jisł. *Mongolei ...*, op. cit., s. 26, fig. 76–77, 80–81; Encyklopedia of World Art, vol. X. London 1965, s. 246, pl. 133.



krystalizować. Spowoduje to nieodwracalne zniszczenia całych partii malowideł.

Zamiarem konserwatorów mongolskich jest odtworzenie pierwotnego wyglądu klasztoru. W latach pięćdziesiątych restaurowano zniszczone *suburgany*. Jednak ich nowa forma uległa pewnej unifikacji, pozbawiając je ich indywidualnego charakteru. W zespole *Erdene Zuu* poddano pracom konserwatorskim już wiele obiektów. Stosowanie tych samych materiałów, w tym odtwarzanie dekorowanych dachówek, oraz praca uzdolnionych rzemieślników dały tutaj bardzo dobre wyniki. Odnowione obiekty urzekają swym pięknem. Pewnym zgrzytem jest zrekonstruowana świątynia, stojąca nie opodal południowej bramy. Dla poprawienia warunków w jej wnętrzu, zastosowano tam duże współczesne okna, które wyraźnie nie harmonizują z całą bryłą budowli. Pomocą w rekonstrukcji zniszczonych obiektów mogą być archiwalne zdjęcia. Choć nie są to zdjęcia typu dokumentacyjnego, dzięki osiągnięciom współczesnej fotogrametrii można próbować odtworzyć gabaryty obiektów oraz formy ich dekoracji. Prawdopodobnie udałoby się jeszcze odnaleźć inne nieznane dotąd zdjęcia. W tym celu należałoby przeprowadzić kwerendę archiwów instytucji naukowych w Związku Radzieckim, Europie i Ameryce, które delegowały do Mongolii swych badaczy<sup>22</sup>. Dla przyszłych prac rekonstrukcyjnych duże znaczenie

<sup>22</sup> Patrz przypisy 12 i 13. Inne nie publikowane zdjęcia klasztoru znajdują się m. in. w Muzeum w Charchorin, Museum für Völkerkunde, Wiedeń – wyprawa H. Ledera, Polska Akademia Nauk – wyprawa W. Kotwicza. Materiały z wyprawy Kotwicza są obecnie opracowywane przez Instytut Orientalistyczny Uniwersytetu Warszawskiego.

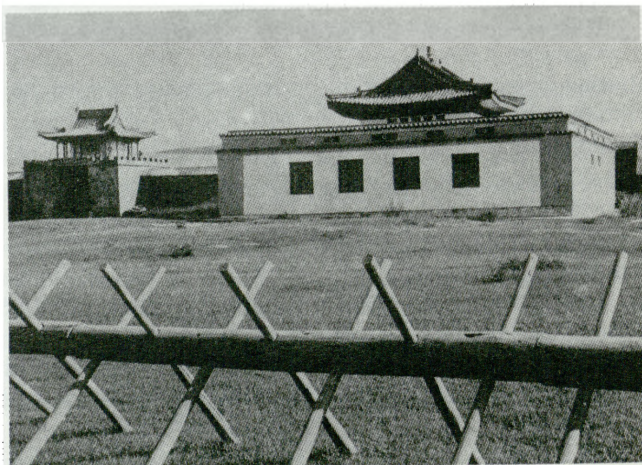
8. Fragment malowidła w pawilonie zespołu *Gurwan Zuu*

8. Fragment of the painting in the *Gurwan Zuu* group pavilion

9. Zrekonstruowana świątynia

9. Reconstructed temple

(zdjęcia M. Barański)



będzie miało rozpoznanie całego obszaru klasztoru. Dotychczas wykopaliska prowadzone były jedynie w ruinach Karakorum. Celem archeologicznych badań klasztoru powinny być: po pierwsze – pełniejsze rozpoznanie poszczególnych budowli, po drugie wyjaśnienia problemów rozplanowania i układu przestrzennego poszczególnych zespołów, gdyż mimo swego regularnego rozplanowania ukierunkowanie osi świątyń i bram klasztoru wykazuje pewne odchylenia, po trzecie – określenie charakteru pierwotnej zabudowy Karakorum, nad którą wybudowano później klasztor. Należy podkreślić, że prowadzenie wykopalisk w tak olbrzymim zespole architektonicznym zajmie dużo czasu. Dlatego też już teraz należałoby przyjąć program interdyscyplinarnych badań

klasztoru i tak go skorelować z planem prac konserwatorskich, by ograniczyć możliwość prawdopodobnych kolizji.

Istotnym elementem programu zabezpieczenia klasztoru *Erdene Zuu* i ruin Karakorum będzie miało wyznaczenie strefy ochronnej wokół całego zespołu. Obecnie część obszaru miasta zajęta jest przez pola uprawne, a liczne drogi przecinają go w różnych kierunkach. Jednym z punktów programu opracowanego przez specjalistów Grupy Roboczej było wyznaczenie strefy ochrony archeologicznej i krajobrazowej.

*mgr Marek Barański*  
*Zarząd PKZ – Warszawa*

## KARAKORUM AND ERDENE ZUU IN MONGOLIA – CONSERVATION PROBLEMS

Karakorum – the former capital of the Mongol state – and Erdene Zuu – the oldest Mongolian lamaic monastery – constitute the most important historical monuments of this country. The Ministry of Culture of Mongolia has requested a group of specialists from various countries to prepare a report which would define the premises for the conservation of this historical ensemble.

These experts included the author of this article, in which he presents his extensive remarks on the subject.

The examination of the ruins of Karakorum revealed the existence of ca 75 permanent edifices. Their construction (clay and timber) is the reason why archeological work must be connected with simultaneous conservation. The extant monument of

the Erdene Zuu monastery calls for permanent and complex protection – the removal of vegetation around the objects and reconstruction.

Due to their unsatisfactory technical condition, some of the monuments such as the town gates and the walls around the monastery call for immediate conservation–construction undertakings. A particularly significant task is the protection of unique murals in pavilions belonging to the Gurvam Zuu temples. The reconstruction of the devastated monastery should be executed upon the basis of a photogrammetric analysis of the existing archival photographs. An archeological and landscape protection zone should be delineated around both Erdene Zuu and Karakorum.

## ZYGMUNT WAŻBIŃSKI

### WILLA MEDYCEJSKA W PRATOLINO URATOWANA...

Los willi Medycejskiej w Pratolino pod Florencją niepokoi od przeszło stulecia florenckich konserwatorów. Wielki zespół willowo-parkowy wybudowany w latach 1569–1584 z inicjatywy drugiego wielkiego księcia Toskanii – Franciszka I (1564–1587) cieszył się u schyłku XVI i na początku XVII w. wielkim zainteresowaniem całej Europy<sup>1</sup>. Pamiętali o nim jeszcze ostatni przedstawiciele rodziny Medycejskiej: wielki książę Ferdynand

<sup>1</sup> L. Zanigheri, *I giardini d'Europa: una mappa della fortuna nel XVI e XVII secolo*, w: *Il Giardino d'Europa. Pratolino come modello nella cultura europea*, Milano 1986, s. 82–92.

oraz Cosimo III, którzy łożyli znaczne sumy na konserwację tej „efemerycznej” realizacji. W 1683 r. powstał tutaj teatr... Ale Pratolino popadło szybko w ruinę za dynastii lotaryńskiej, spadkobierczyni Medyceuszów. W latach 1820–1824 rozebrano walącą się willę; około 1830 r. zamierzano ją jeszcze odbudować, ale ostatecznie w 1872 r. sprzedano wszystko arystokratycznej rodzinie rosyjskiej Demidoff. Nowi właściciele wybudowali nowy pałac (w stylu historyzującym) oraz doprowadzili do końca zmiany w charakterze parku, zapoczątkowane jeszcze w pierwszej połowie XIX w.: w ten sposób