

Andrzej Gaczoł

Z dziejów konserwacji zabytków na terenie Wieliczki

Ochrona Zabytków 45/4 (179), 341-353

1992

Artykuł został zdigitalizowany i opracowany do udostępnienia w internecie przez Muzeum Historii Polski w ramach prac podejmowanych na rzecz zapewnienia otwartego, powszechnego i trwałego dostępu do polskiego dorobku naukowego i kulturalnego. Artykuł jest umieszczony w kolekcji cyfrowej bazhum.muzhp.pl, gromadzącej zawartość polskich czasopism humanistycznych i społecznych.

Tekst jest udostępniony do wykorzystania w ramach dozwolonego użytku.

hoess, who worked on the conservation of all the objects, was greatly surprised to discover an original, well-preserved Baroque polychromy on the sculptures and the portal of Hans von Enden's house. This important discovery allowed for reconstructing the significance and function of polychromy in case of stone sculptures. Moreover, thanks to its specific properties, it protected the stone sculptures from the destructive influence of the environment.

The conservation of the portal of the Danzig Vestibule and the sculptures on the facade of 1/2 Piwna Street was started with a preventive strengthening of the falling surface of stones, pasting and protecting the fracturing elements, splits and cracks. Then the layers produced by sulphate corrosion, emulsion and oil paint were removed from the surface by mechanical and chemical methods (by hydrolysis). The ob-

jects lacking the original polychromy were desalted by forced migration to diffused environment. Cement inserts and additions were carefully removed. Both portals and the sculptures were structurally impregnated and made resistant to water. The fracturing elements were additionally strengthened with aluminium tie bars, also for the safety of the users of the buildings. The losses in sculptures were refilled with mortars based on epoxy resin (the facade reliefs) or on lime and cement. The latter were prepared of low alkaline Portland cement and a mixture of aggregates of chosen granulation. Then, the well-preserved original Baroque polychromy was conserved following the earlier advice of the Conservation Committee. Finally, it should be mentioned that all conservation procedures were preceded with chemical analyses of paint layers and the level of stone salinity.

ANDRZEJ GACZOŁ

Z DZIEJÓW KONSERWACJI ZABYTKÓW NA TERENIE WIELICZKI

Jubileusz 700-lecia nadania Wieliczce praw miejskich (1290-1990) był inspiracją do przeglądu mało znanych dziejów ochrony i konserwacji zabytków wielickich, zachowanych na obszarze zespołu miejskiego. Zagadnieniom ochrony i zabezpieczenia zabytkowej Kopalni Soli – obiektu wpisanego w 1978 r. na listę Światowego Dziedzictwa Kulturalnego i Przyrodniczego UNESCO – należy poświęcić odrębne opracowanie¹.

Konserwacja wielickich zabytków w okresie autonomii galicyjskiej i w latach międzywojennych

Tradycje prac konserwatorskich na terenie Wieliczki sięgają ostatnich lat XIX w., przy czym konserwacją objęto wówczas tylko modrzewiowy kościół z XVI w., p.w. Św. Sebastiana². Był to jedyny obiekt – poza sławną kopalnią

– który od stuleci kojarzył się w potocznej świadomości wieliczian z bogactwem i potęgą przedrozbiorowej Polski. „I niezawodnie z okien Wawelu spoglądano ku Wieliczce w wieku XVI-tym na kościół Św. Sebastiana – pisał w „Bibliotece Warszawskiej” w 1912 r. inżynier górnik i publicysta Zdzisław Kamiński – jako na najwyższy znak widomy niewyczerpanego królewskiego spichrza, który kraj nieraz ratował w potrzebie”. Z zalem należy stwierdzić, że pozostałe zabytkowe budynki nie wzbudzały żadnego zainteresowania i wiele z nich uległo zniszczeniu przez nieudane przebudowy, a wiele wręcz zostało rozebranych³.

¹ Krótką informację o zasadach postępowania konserwatorskiego przy konserwacji zabytkowej Kopalni Soli w Wieliczce podał w sprawozdaniu z ogólnopolskiej sesji konserwatorskiej, która została zorganizowana 27 i 28 października 1986 r. w Wieliczce, staraniem Krakowskiego Oddziału Stowarzyszenia Konserwatorów Zabytków, Wydziału Ochrony Zabytków Urzędu Miasta Krakowa oraz Muzeum Żup Krakowskich w Wieliczce. Patrz: „Ochrona Zabytków” 1987, nr 3, ss. 222-223.

² Konsekracji kościoła dokonał biskup krakowski, kardynał Jerzy Radziwiłł, 29 czerwca 1598 r. Niemniej należy stwierdzić, że tradycjonalizm układu i formy utrzymujący się w drewnianym budownictwie sakralnym oraz gruntowna przebudowa kościółka w XVIII w. nie pozwalają na zaliczenie wielickiej świątyni do budowli ściśle renesansowych.

³ W 1892 r. na jednym z posiedzeń Grona Konserwatorów Galicji Zachodniej dr Włodzimierz Demetrykiewicz, jako sekretarz Grona „zawia-
domił, że Wydział Rady Powiatowej w Wieliczce za inicjatywą swego prezesa, dra Stanisława Larysz-Niedzielskiego, uchwalil poczynić starania, aby w najbliższym czasie doprowadzić do skutku opracowanie inwentarza zabytków w powiecie wielickim i wydał w tym celu odezwę do magistratów, zwierzchności gmin i zarządów kościelnych oraz obywatelstwa, zachęcającą do zbierania i nadsyłania opisów i wiadomości o zabytkach. Po przemówieniach konserwatorów, profesora Odrzywołskiego i dra St. Tomkowicza, uchwalilo Grono piękne to przedsięwzięcie jak najsilniej popierać”. Patrz: „Teki Grona Konserwatorów Galicji Zachodniej” 1900, t. I, fragment protokołu z posiedzenia Grona w dniu 5 listopada 1892 r., s. 382. Niestety ta wspiana inicjatywa musiała napotkać na całkowity brak zrozumienia. Do opracowania inwentarza zabytków w powiecie wielickim na przełomie wieków nie doszło.

W 1898 r. obywatele Wieliczki – entuzjaści restauracji opuszczonego kościoła, stowarzyszeni w Komitecie Opieki nad Kościółkiem Św. Sebastiana w Wieliczce, powołanym z inicjatywy prof. Ludwika Młynka, wydali w krakowskim Zakładzie Reprodukcyjnym „Zorza” kolorową pocztówkę-cegiełkę z apelem o gromadzenie funduszy na remont drewnianej świątyni, nierozzerwalnie zrosniętej z otaczającym ją krajobrazem podwielickiej wsi Lednicy. Apel Komitetu kończył się słowami: „*Dziś w 300-letni jubileusz konsekracji kościoła odzywamy się do Was, Obywatele i Kmiotkowie, bogaci i ubodzy, z prośbą: otoczcie kościółek Św. Sebastiana taką opieką jak Wasi dziadowie, złóżcie według stanu i możliwości swojej ofiarę na dalszą niezbędną naprawę jego, a Bóg jak Ojcom Naszym tak i Wam to wszystko sownie wynagrodzi*”.

Kompleksowe prace remontowo-konserwatorskie prowadzone były przez wiele lat. Na posiedzeniu Grona Konserwatorów Galicji Zachodniej 24 listopada 1903 r. nadzór nad pracami przy kościółku powierzono znanemu architektowi i konserwatorowi zabytków, Sławomirowi Odrzywolskiemu (1846-1933)⁴. Na jego wniosek i w oparciu o przedkładane przezeń sprawozdania, Grono kilkakrotnie przyznawało subwencje na remont (m.in. w lipcu 1905 r., w kwietniu i w lipcu 1907 r.)⁵.

W 1906 r. „*przy życzliwym staraniu obywatelstwa wszystkiego kościół Św. Sebastiana, starożytnych, lepszych czasów Ojczyzny pamiątkę*” pomalował Włodzimierz Tetmajer. Według własnoręcznie skreślonych zdań, od Gospodarza z bronowickiego „*Wesela*” możemy się ponadto dowiedzieć, że po wykonaniu polichromii „*tenże artysta malarz, który w tymże czasie zarazem i obywatelskie obowiązki w powiecie krakowskim wykonywał, podnawiał niektóre zniszczone ręką nieumiejętną ołtarze i kościół do porządku przyprowadzić się starał*”⁶.

Na zebraniu Grona Konserwatorów 9 października 1908 r. ówczesny dyrektor Muzeum Narodowego w Krakowie, dr Feliks Kopera (1871-1952) podał wiadomość o wzorowej i pełnej pietyzmie restauracji kościoła, co tym więcej należy się restauracji tej dokonali miejscowi obywatele, zamieniając ten zabytek naszego drewnianego budownictwa na przybytek sztuki w całym tego słowa znaczeniu”⁷.

Feliks Kopera postawił wówczas wniosek o wypłacenie dotychczasowej subwencji oraz uchwalenie 200 koron na ostateczne wykończenie dzieła. Wykończenie nie nastąpiło zbyt szybko, bowiem dopiero po 1912 r. zainstalowano nowe organy pochodzące z Fabryki Organów Rudolfa Haase’go we Lwowie⁸.

⁴ „Teka Grona Konserwatorów Galicji Zachodniej” 1906, t. II, s. 415.

⁵ „Teka Grona Konserwatorów Galicji Zachodniej” 1906, t. II, s. 430 i „Teka Grona Konserwatorów Galicji Zachodniej” 1909, t. III, ss. 287 i 290.

⁶ J. Dużyk, *Sława panie Włodzimierzu. Opowieść o Włodzimierzu Tetmajerze*. Warszawa 1972, s. 225. Pojawienie się Włodzimierza Tetmajera w Wieliczce zapewne wiązało się z faktem, iż od 5 listopada 1904 r. stałym nauczycielem kierującym szkoły pospolitej męskiej w Wieliczce był Antoni Kosowski, uprzednio kierownik szkoły w Bronowicach Wielkich k. Krakowa, blisko zaprzyjaźniony z Tetmajerem.

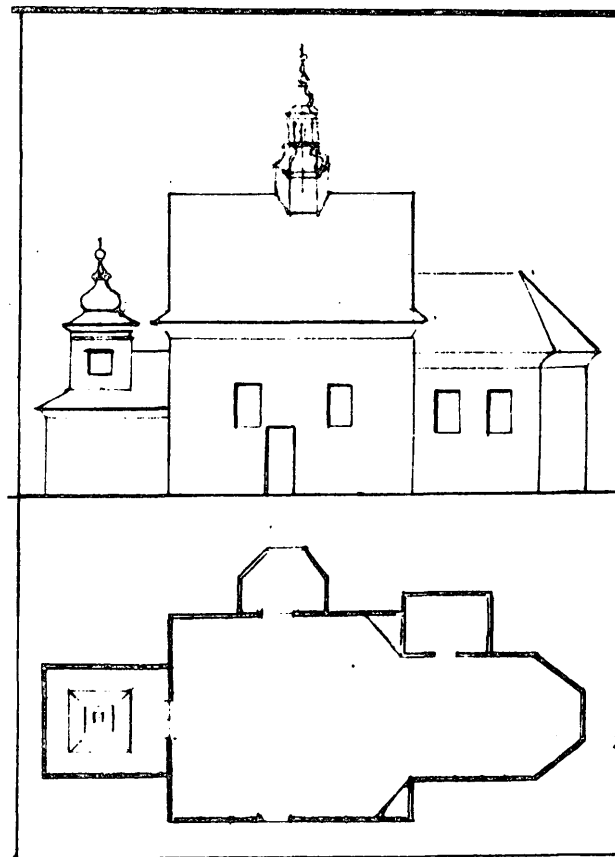
⁷ „Teka Grona Konserwatorów Galicji Zachodniej” 1909 r., t. III, s. 309.

⁸ E. Kubala, *Wieliczka – chór muzyczny kościoła filialnego p.w. Św. Sebastiana. Rejestr zabytkowych organów w województwie krakowskim*, masz. 1985, archiwum Biura Dokumentacji Zabytków i Wojewódzkiego Konserwatora Zabytków w Krakowie (dalej: Archiwum BDZ i WKZ w Krakowie).

Za Zdzisławem Kamińskim przypominamy postacie dwóch wieliczczan, najpełniej wpisanych w poczet dobroczyńców kościoła: Stanisława Kuczkiewicza, kierownika galicyjskiego kopalnictwa solnego we Lwowie, który wyjednał w Ministerstwie Skarbu znaczną kwotę na restaurację kościoła i Adolfa Scheuringa, który „*postawił sobie za cel życia: doprowadzenie modrzewiowej świątyni do dawnej świetności i blasku*”⁹. I cel ten konsekwentnie zrealizował. W okresie dwudziestolecia międzywojennego Zarząd Żupy Solnej przy współudziale krakowskiego urzędu kon-

⁹ Z. Kamiński, *Wieliczka*. „Biblioteka Warszawska” 1909, t. IV, s. 537.

¹⁰ Powstanie murów miejskich w okresie panowania Kazimierza Wielkiego potwierdza kronika Janka z Czarnkowa. Patrz: *Monumenta Poloniae Historica*, Kraków 1872, t. II, s. 625; S. Świszczowski, *Urbanistyczny rozwój miasta Wieliczki w czasach Kazimierza Wielkiego*. „Studia i Materiały do Dziejów Żup Solnych w Polsce” (dalej: „SMDZ”) 1974, t. III, ss. 22-38.



1. Kościół p.w. Św. Sebastiana. Rysunki inwentaryzacyjne (elewacja południowa i rzut poziomy) wykonane około 1863 r. przez Macieja A. Seykottę. Oryginał: Muzeum Narodowe Kraków O/Czartoryskich, syg. 2963, t. II.

1. St Sebastian's church. Inventory drawings (the elevation and the horizontal projection) made about 1863 by Maciej A. Seykotta

serwatorskiego zajął się restauracją czternastowiecznej baszty obronnej. Kamienna baszta – pozostałość fortyfikacji miejskich wzniesionych z inicjatywy króla Kazimierza Wielkiego – została wymurowana z kamienia łamanego na rzucie nieregularnego czworoboku¹⁰. Wraz z całym wielickim kompleksem zamkowym – wielowiekową siedzibą administracji kopalni – którego była integralną częścią, przechodziła baszta w zwały i upadki. Około 1850 r. w czasie przebudowy całego zespołu, Austriacy obniżając dachy wszystkich budynków rozebrali wysoki dach namiotowy nad basztą i wykonali wokół jej obniżonych murów neogotycki krenelaż, ukrywając za nim płaskie pokrycie obiektu.

W 1920 r. wybitny architekt i konserwator, Zygmunt Hendel (1862-1929), przy pomocy arch. Karola Szpondrowskiego, wykonał projekt odnowienia i regotycyzacji wielickiej baszty. „*Pełne uznanie trzeba oddać zrobionym przez Hendla programom, głębokiemu znanstwu, dobremu smakowi i sumiennosci, o jakich do dziś dnia świadczą zapoczątkowane przezeń przedsięwzięcia*” – tak m.in. pisał o działalności Zygmunta Hendla prof. Stanisław Tomkowicz. Ostatecznie, wykorzystując rysunki Hendla, staranną konserwację obiektu przeprowadzono dopiero w latach 1936-1937, pod kierunkiem inż. arch. Henryka Jasieńskiego¹¹.

Po zbiściu tynków z elewacji, uzupełniono licówkę kamienną i wykonano nowe wsporniki ciosowe z wapienia krakowskiego, na których oparto namiotowy dach, nawiązujący swym kształtem do dachów baszt obronnych, znanych z aksonometrycznego widoku Wieliczki Marcina Germana z 1638 r. Równocześnie przebudowano kondygnację strzelnic poniżej dachu, uzupełniono kamienne obramienia okienne, odnowiono ganek dREW-

¹¹ S. Świszczowski, *Średniowieczne założenia zamku żupnego w Wieliczce i ich późniejszy rozwój*. „SMDŻ” 1968, t. II, ss. 152-172; Z. Beiersdorf, B. Krasnowolski, *Katalog zabytków*. „Studium historyczno-urbanistyczne dla miasta Wieliczki”, PKZ – Oddział w Krakowie, masz. 1983, Archiwum BDZ i WKZ w Krakowie, s. 42.



2. Kościół p.w. Św. Sebastiana. Widok od strony północno-zachodniej (fot. T. Chrzanowski)

2. St Sebastian's church. The view from the north-west

niany na pierwszym piętrze. Jak podano w krakowskim „*Ilustrowanym Kurjerze Codziennym*” z 2 czerwca 1937 r. przy pracach „*odkryto w narożniku południowo-wschodnim w grubości murów, wynoszącym około 2 metry, małą ubikację już niedaleko dachu, która miała połączenie z przylegającymi do baszty murami obronnymi zamku*”. W ubikacji tej, która była zamurowana, znaleziono posadzkę z kwadratowych płytek ceramicznych z epoki Kazimierza Wielkiego¹².

Zarys dziejów zabezpieczenia i odbudowy Domu pośród Żupy w latach 1945-1985

W czasie zimowej ofensywy – w styczniu 1945 r. – wybuch jednej z kilku bomb lotniczych zrzuconych przez Armię Czerwoną¹³ „*zniósł zupełnie do piwnic jedną czwartą środkowego skrzydła zespołu zamku żupnego, tzw. Domu pośród Żupy. Wskutek silnych wybuchów i padania pocisków uległ zerwaniu dach oraz potworzyły się liczne, głębokie szczeliny i pęknięcia na pozostałych ścianach oraz wzruszeniu ogólnemu uległy cegły i całe mury wraz z wyprawą*”¹⁴.

W sierpniu 1945 r. podczas Komisji Konserwatorskiej, z udziałem ówczesnego konserwatora zabytków w Krakowie, prof. Bogdana Tretera, postanowiono „*zachować zabytek w dochowanych fragmentach i nie zacierać śladów jego istnienia a w tym celu rozebrać części grożące upadkiem, pozostałe ściany oczyścić, uszkodze-*

¹² S. Świszczowski, *Średniowieczne założenia zamku żupnego...*, op.cit., s. 163.

¹³ Według relacji wielu świadków, bomby zostały zrzucone na wielicki zamek w chwili, gdy na terenie Wieliczki nie było już ani jednego żołnierza niemieckiego.

¹⁴ Fragment protokołu Komisji Konserwatorskiej, która przybyła do Wieliczki na wizję lokalną 10 sierpnia 1945 r. w celu ustalenia szkód wyrządzonych przez bomby w styczniu 1945 r., w zabytkowym budynku tzw. zamku, siedzibie Dyrekcji Państwowej Żupy Solnej. Archiwum BDZ i WKZ w Krakowie.



3. Plafon na stropie w kościele Św. Sebastiana, przedstawiający bł. Kingę i księcia Bolesława Wstydliwego. Mal. Włodzimierz Tetmajer w 1906 r. (fot. T. Chrzanowski).

3. The plafond in the ceiling of St Sebastian's Church, showing Blessed Kinga and Prince Bolesław Wstydlivy. Painted by Włodzimierz Tetmajer in 1906

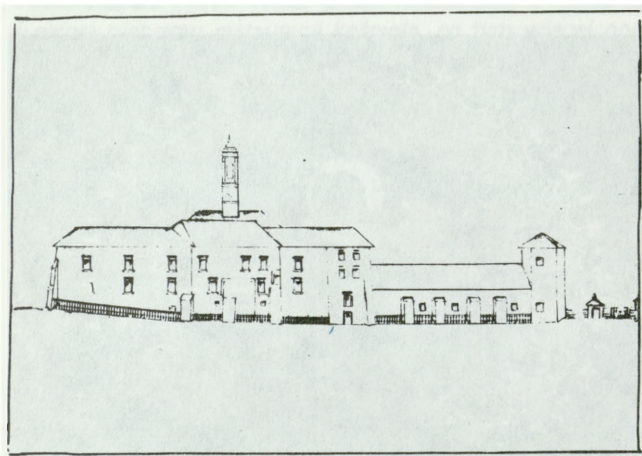
nia naprawić i zabezpieczyć przed dalszym rozkładem, teren wyrównać i uporządkować, tworząc z całości dobrze zakonserwowaną ruinę”.

Nad przebiegiem prac zabezpieczających miał czuwać inż. arch. Waław Nowakowski, który równocześnie podjął się opracowania projektu adaptacji skrzydła północnego zamku, czyli tzw. Domu Żupnego dla potrzeb siedziby dyrekcji Państwowej Żupy Solnej.

W 1946 r. odgruzowano tylko ruiny *Domu pośród Żupy* a opracowywanie projektu remontu *Domu Żupnego* przerwano. Żupa Solna zwróciła się do wojewódzkiego konserwatora zabytków w Krakowie z prośbą o dalsze finansowanie prac. Wobec braku środków, Zarząd Kopalni odstąpił budowie zamkowe do dyspozycji władz miasta. W *Domu Żupnym* umieszczono „Ośrodek Zdrowia”, a w południowej oficynie zamkowej otwarto Miejskie Przedszkole (1952).

W 1958 r. wojewódzki konserwator zabytków, dr Hanna Pieńkowska, zleciła opracowanie dokumentacji historycznej zamku żupnego, a w szczególności *Domu pośród Żupy*, postanawiając, że obiekt powinien być „w miarę możliwości odbudowany”¹⁵. Wstępną dokumentację historyczną, autorstwa mgr Krystyny Dżułyńskiej z Oddziału Krakowskiego Pracowni Konserwacji Zabytków przekazano do urzędu konserwatorskiego w 1964 r. i wówczas, 17 czerwca tegoż roku dr Hanna Pieńkowska zatwierdziła wytyczne konserwatorskie do projektowania odbudowy *Domu pośród Żupy*, podając m.in. następujące warunki:

¹⁵ Nie jest więc prawdziwa informacja podana przez mgra Krzysztofa Kubikę, że „dopiero w r. 1966 dzięki staraniom Muzeum Żup Krakowskich w Wieliczce (...) zapadła decyzja dotycząca rekonstrukcji całego zespołu zabytkowego”. K. Kubik, *Dzieje rozbudowy zamku żupnego w Wieliczce (XIII-XX w.)*. „SMDŻ” 1977, t. VI, s. 95. Nie umniejsza to zasług prof. Alfonsa Długosza, twórcy wielickiego muzeum, w walce o odbudowę *Domu pośród Żupy*. Zasługi te zostały przedstawione w dalszej części niniejszego artykułu.



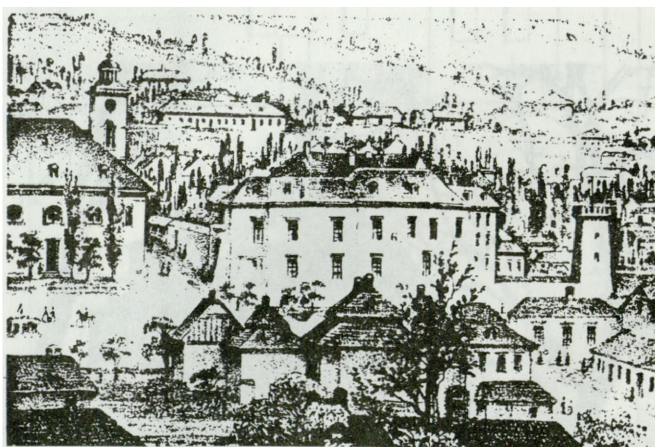
4. Zamek Żupny. Widok od północy. Po prawej gotycka baszta obronna. Rys. Maciej A. Seykotta przed 1863 r. (w: *Seykotta, Rękopisy do dziejów Wieliczki*, t. VII (rysunek nie numerowany). oryg. Muzeum Narodowe Kraków O/Czartoryskich, sygn. 2965, t. VII

4. The Salt Mine Castle – the view from the north. A Gothic defense tower on the right. draw by Maciej A. Seykotta before 1863

„1) Jako ogólną zasadę przyjmuje się koncepcję pełnej odbudowy obiektu i przeznaczenia go na cele użytkowe. 2) W ramach odbudowy należy przewidzieć wykonanie we wszystkich pomieszczeniach parteru i piętra stropów. Zastany układ pomieszczeń powinien być zachowany. 3) Przy projektowaniu należy położyć nacisk na wyeksponowanie wszystkich zachowanych wątków historycznych, stanowiących dokument etapów budowy oraz zachowanego detalu architektonicznego”.

W tym samym czasie – w grudniu 1964 r. – Rejonowa Przychodnia Lekarska w Wieliczce domagała się rozebrania ruin *Domu pośród Żupy*, motywując to przywołanym często w takich sytuacjach straszakiem zagrożenia życia dla przechodniów-pacjentów Ośrodka Zdrowia. Dr H. Pieńkowska zdecydowanie zareplikowała: „Właśnie w Wieliczce, mieście zwiedzianym przez tysiące turystów krajowych i zagranicznych, całkowite zaniechanie historycznego budynku oraz zupełny brak zainteresowania ze strony jednostek administracyjnych i władz terenowych jest dotkliwie rażący. Dotyczy to tak braku jakiegokolwiek inicjatywy zmierzającej do zagospodarowania obiektu, jak też braku elementarnego zabezpieczenia otoczenia. W tym stanie rzeczy, wojewódzki konserwator zabytków widział się zmuszony podjąć starania idące w kierunku odbudowy i konserwacji środkowego budynku zamkowego w ramach własnych planów, obciążonych do ostateczności innymi ważnymi zadaniami konserwatorskimi”. W 1966 r. dr H. Pieńkowska przekazała na pierwsze prace zabezpieczające przy ruinach zamkowych kredyty specjalne z dobrze wówczas prosperującej gry liczbowej „Lajkonik”. Roboty wstępne wykonywano według programu, który opracował dr inż. arch. Stefan Świszczowski (1901-1989).

W roku obchodów jubileuszu Tysiąclecia Państwa Polskiego przy okazji otwarcia przez Muzeum Żup Krakowskich stałej ekspozycji w kilkunastu komorach wielickiej kopalni – we wrześniu 1966 r. – z propozycją przejęcia



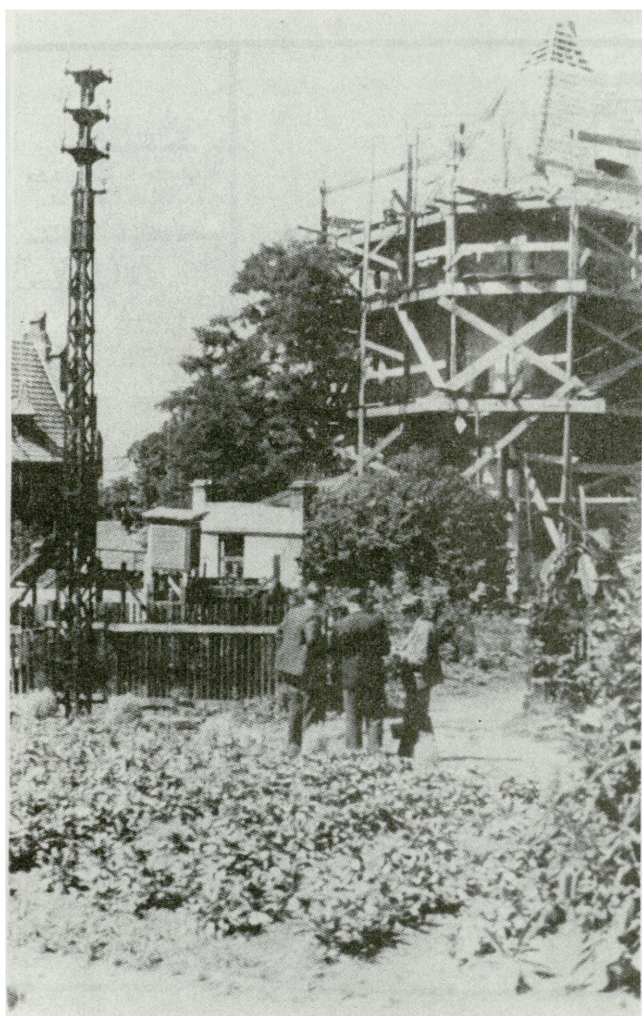
5. Widok Wieliczki od północy. Rysował z natury i litografował Jędrzej Brydak w 1869 r. Własność i nakład Litografia „Czasu” M. Salba w Krakowie. Po prawej gotycka baszta obronna zwieńczona pseudogotyckim krenelazem

5. Wieliczka viewed from the north. On the right there is a Gothic defense tower topped with a pseudo-Gothic crenelles. Draw and lithographed Jędrzej Brydak in 1869

zamku żupnego na cele muzealne wystąpił prof. Alfons Długosz, artysta malarz i fotografik, twórca wielkiego muzeum. Prezydium Wojewódzkiej Rady Narodowej w Krakowie, uchwałą nr 101/1191/68 z 16 lutego 1968 r., ustanowiło użytkownikiem gotyckiego zamku salinarnego Muzeum Żup Krakowskich, przy czym w pierwszej kolejności w 1969 r. przekazano w posiadanie muzeum zrujnowany *Dom pośród Żupy*, resztki fundamentów kuchni zamkowej i przylegający do tych obiektów teren wraz z czternastowieczną narożną basztą obronną. W myśl porozumienia z wojewódzkim konserwatorem, dyrektor A. Długosz, w imieniu muzeum, zgłosił gotowość niezwłocznego przystąpienia do robót remontowych oraz adaptacyjnych *Domu pośród Żupy* i już w styczniu 1970 r. przekazał do Ministerstwa Kultury i Sztuki wstępny program odnowienia obiektu, opracowany przez dra inż. S. Świszczowskiego, a w maju tegoż roku zlecił opracowanie kompleksowej dokumentacji do Pracowni Konserwacji Zabytków – Oddział w Krakowie. Odbudowa zamku żupnego objęta została planami bu-

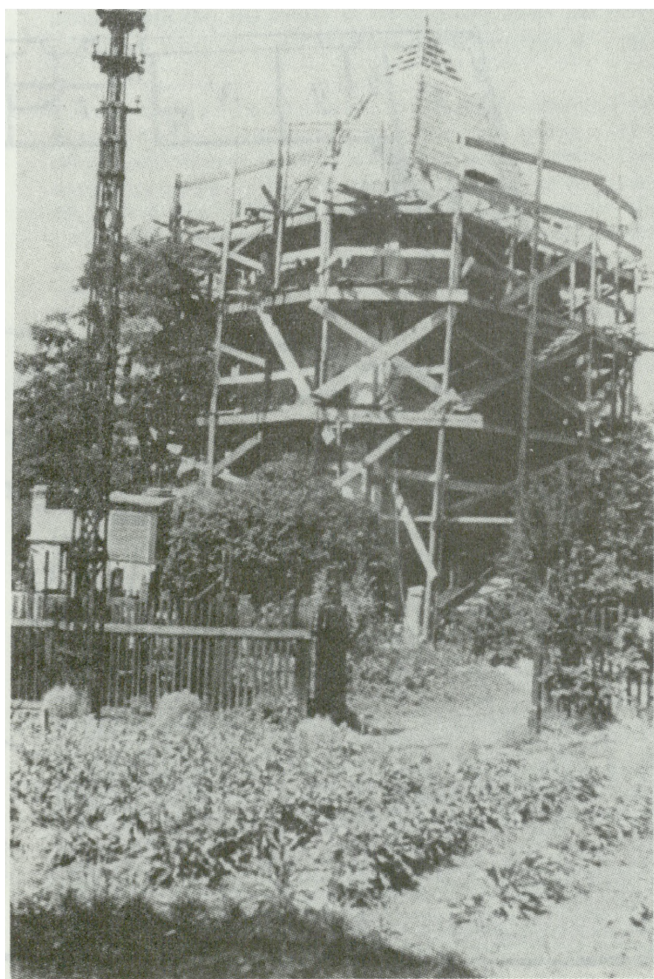
dżetu centralnego funduszu rozwoju kultury, w inwestorstwie Muzeum Żup Krakowskich. Prace wykonawcze miały zostać rozpoczęte w 1972 r. Niestety, „*wobec biurokratycznego traktowania sprawy przez Pracownię Projektową PP PKZ O/Kraków - jak informował prof. A. Długosz w piśmie z 12 lipca 1972 r. - i ustawicznego zwlekania z wykonaniem dokumentacji w okresie dwu lat przygotowano tylko założenia techniczno-ekonomiczne odnowienia zamku (autorzy: arch.arch. Waledemar Niewalda, Marek Cempla, Zbigniew Jarosz, Janina Zgrzebnicka, Julian Klimek)*”¹⁶. Rozpoczęły się długie spory o zakres dokumentacji (m.in. czy rozpatrywać w projektach budynek zajmowany przez przedszkole czy też nie) i to na szczęblu Zespołu Opiniodawczego przy Ministerstwie Kultury i Sztuki, a równocześnie pomimo obietnic i katastrofalnego stanu technicznego ruin, PP PKZ nie przystępowały do żadnych prac wstępnych.

¹⁶ Projekt wstępny przewidywał umieszczenie w *Domu żupnym* zespołu hotelowego. Archiwum BDZ i WKZ w Krakowie.



6. Gotycka baszta obronna podczas prac konserwatorskich (fot. J. Remer, VIII 1937)

6. The Gothic tower during conservation



7. Gotycka baszta obronna podczas prac konserwatorskich (fot. J. Remer, VIII 1937)

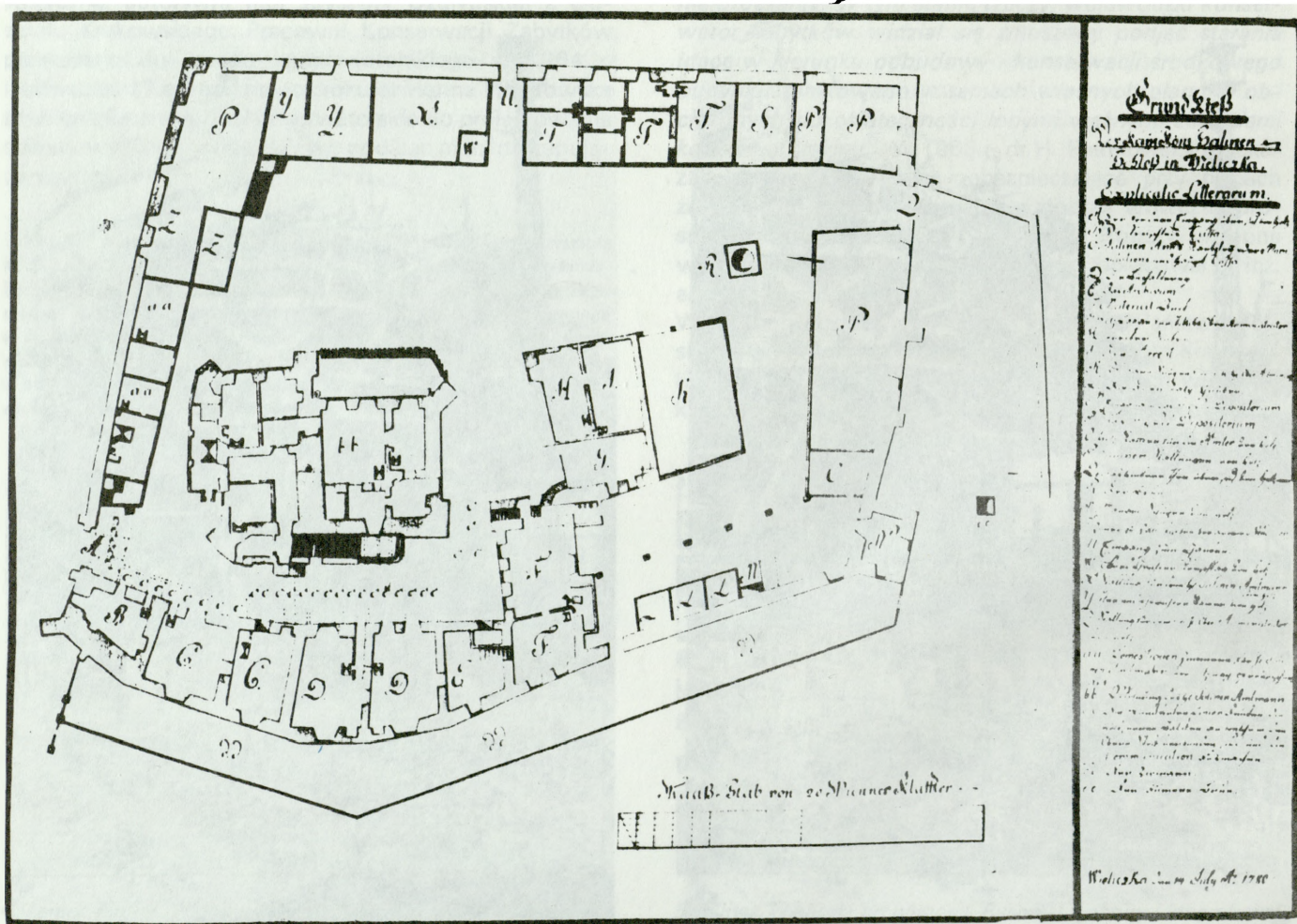
7. The Gothic tower during conservation

W lipcu 1973 r. Muzeum Żup Krakowskich zwróciło się do ówczesnego Generalnego Konserwatora Zabytków, prof. Alfreda Majewskiego, z prośbą o zobowiązanie PP PKZ do rozpoczęcia prac remontowych w roku 1974. Dr H. Pieńkowska w pełni poparła prośbę z uznaniem podkreślając „*ogromny trud, jaki został podjęty przez muzeum oraz wielki wysiłek badawczy, który przyniósł doniosłe odkrycia*”.

Pomimo że pisma o identycznej treści wysyłano także w następnych latach, dopiero 28 lipca 1976 r. wykonawcy z krakowskiego Oddziału PP PKZ „weszli na budowę”. Nie doczekali tego dnia ani dr Pieńkowska ani prof. Długosz. Hanna Pieńkowska zmarła 18 czerwca 1976 r., a Alfons Długosz kilka miesięcy wcześniej, 7 listopada 1975 r.

Rekonstrukcja *Domu pośród Żupy* trwała osiem lat. Zrezygnowano z pierwotnych, nowatorskich pomysłów i przy użyciu tradycyjnych materiałów – według projektu technicznego mgr inż. arch. Danuty Jakubowskiej – od-

budowano dwukondygnacyjny budynek środkowy, będący kompilacją form przestrzennych i układów funkcjonalnych z kilku faz przekształceń, którym ulegał obiekt. M.in. zachowując barokowy układ okien na elewacji południowej, odtworzono na parterze salę gotycką (tzw. izbę grodzką), przekrytą pseudożebrowym sklepieniem wspartym na jednym filarze, obniżono wysokość „izby grodzkiej” i zlokalizowano nad nią dodatkową salę ekspozycyjną, zrezygnowano z odtwarzania wieżyczki nad dachem (dobrze widocznej na siedemnastowiecznym widoku Wieliczki, autorstwa wspomnianego już Marcina Germana), a doświetlono pomieszczenia na poddaszu przez nieudane lukarny. Niemniej, konsekwentne starania H. Pieńkowskiej i A. Długosza nie poszły na marne; 17 maja 1985 r. otwarto dwie stałe wystawy w *Domu pośród Żupy*: archeologiczną i historyczną, a 3 grudnia tego roku wystawę „*Solniczki w zbiorach Muzeum Żup Krakowskich*”. Równocześnie na poddaszu pomieszczono m.in. archiwum i magazyn ekspozycji muzealnych.



8. Zamek Żupny. Rzut poziomy całego kompleksu, Rys. Józef Fleckhammer w 1780 r. W części centralnej rzut *Domu pośród Żupy*. Oryginał Muzeum Żup Krakowskich, sygn. 2386

8. The Salt Mine Castle. the horizontal projection of the whole object. Draw by Józef Fleckhammer in 1780. In the centre there is the „House-in-the-Mine”

W przeszłości zabytkom architektonicznym Wieliczki szczęście nie sprzyjało. Toteż za wyjątkowy zbieg okoliczności można uznać fakt zakończenia w 1983 r. budowy Rejonowej Przychodni Lekarskiej przy ul. Bolesława Szpunara. Dało to możliwość Pracownikom Konserwacji Zabytków podjęcia już tym razem „z biegu” remontu kompleksowego gotyckiego zamkowego skrzydła północnego, tzw. *Domu Żupnego*.

Projekty kompleksowej rewaloryzacji zabytkowego śródmieścia

Układ urbanistyczny śródmieścia Wieliczki sięga okresu średniowiecza. Po lokacji miasta na prawie frankońskim, w oparciu o dokument fundacyjny Henryka IV Prawego z 1290 r., wytyczono założenie urbanistyczne w formie owalnicowo-placowej. W obrębie placu, w rejonie jego zakończenia od strony północnej, wzniesiono gotycki kościół parafialny (na miejscu obecnego kościoła p.w. Św. Klemensa), a w północno-zachodnim narożniku placu – omawiany zamek żupny z osobnym murowanym, owalnym obwodem obronnym¹⁷.

Zachowany do chwili obecnej układ szachownicowy powstał w następstwie przeniesienia miasta z prawa frankońskiego na prawo magdeburskie za czasów panowania króla Kazimierza Wielkiego. Przekształcając układ owalnicowo-placowy na szachownicowy, ze środkowej części trzynastowiecznego placu wydzielono rynek o rzucie zbliżonym do kwadratu, przeznaczając równocześnie pozostałe puste powierzchnie placowe od strony południowej i północnej pod zabudowę mieszkaniową. Układ szachownicowy oparty na kanwie siatki geomet-

¹⁷ Z. Beiersdorf, B. Krasnowolski, *Analiza rozwoju przestrzennego Wieliczki oraz wnioski konserwatorskie*. „Studium historyczno-urbanistyczne dla miasta Wieliczki”, PKZ – Oddział w Krakowie, masz. 1983, cz. I/A, Archiwum BDZ i WKZ w Krakowie, ss. 127-133.

rycznej, złożonej z kwadratów o boku jednego sznura. Wartość sznura przyjętego w Wieliczce wynosi 37,5 m, tj. 125 stóp tzw. polskich¹⁸. Rynek uzyskał wymiary 2 x 2 sznury, bloki przyrynkowe otrzymały głębokości po dwa sznury wliczając w to szerokości uliczek na ich zapleczach. Z kazimierzowską fazą przekształcania układu owalnicowo-placowego na szachownicowy związana była budowa murowanych fortyfikacji miejskich, po których reliktem jest odrestaurowana w okresie międzywojennym baszta. W 1968 r. ówczesne Ministerstwo Gospodarki Komunalnej podjęło inicjatywę „*rekonstrukcji i zabezpieczenia dzielnic staromiejskich*”. W jej ramach przewidywano przeprowadzenie wspomnianych prac, w latach 1969-1980, w siedemnastu następujących miastach: Krakowie, Zamościu, Lublinie, Chełmie, Toruniu, Chełmnie, Wieliczce, Cieszynie, Lewinie Brzeskim, Gdańsku, Gniewie, Sandomierzu, Opatowie, Płocku, Kłodzku, Jarosławiu i Przemyślu. „*Akcja ta nastawiona głównie na generalne remonty i zabezpieczenie podłoża zagrożonych osuwiskami dzielnic staromiejskich, nie przyniosła oczekiwanych rezultatów*”¹⁹. Na początku lat siedemdziesiątych dr Hanna Pieńkowska przeprowadziła analizę zabytkowych miast, miasteczek i osiedli dawnego województwa krakowskiego. Zaliczyła wówczas Wieliczkę do miast o najwyższej skali zabytkowej, zawartej zarówno w układzie urbanistycznym, jak też

¹⁸ Z. Beiersdorf, B. Krasnowolski, *Analiza rozwoju przestrzennego...*, op.cit., s.135. We wcześniejszej literaturze naukowej układ szachownicowy Wieliczki łączono z frankońską lokacją miasta w 1290 r. S. Świszcowski, *Urbanistyczny rozwój miasta Wieliczki...*, op.cit., s. 27; M. Książek, *Charakterystyka układu urbanistycznego Wieliczki i Bochni oraz wpływ górnictwa solnego na ich rozwój przestrzenny w wiekach średnich*. „Studia i materiały z dziejów nauki polskiej” 1958, seria D, z. I, s. 175.

¹⁹ K. Pawłowski, *Zasady ochrony, odbudowy i rewaloryzacji historycznych zespołów urbanistycznych. Zabytki urbanistyki i architektury w Polsce. Odbudowa i konserwacja*. W: *Miasta historyczne*. Pod redakcją W. Kalinowskiego. Warszawa 1986, t. I, s. 65.



9. Zamek Żupny. Widok zrujnowanego Domu pośród Żupy od strony południowo-zachodniej (fot. M. Kornecki)
9. The Salt Mine Castle. The „House-in-the-Mine” in ruins. The view from the south-west

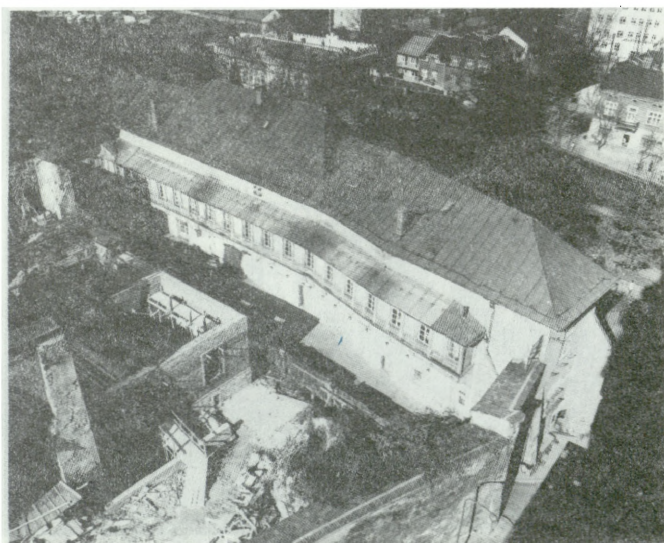


10. Zamek Żupny. Widok zrujnowanego Domu pośród Żupy od strony południowo-zachodniej (fot. M. Kornecki)
10. The Salt Mine Castle. The „House-in-the-Mine” in ruins. The view from the south-west



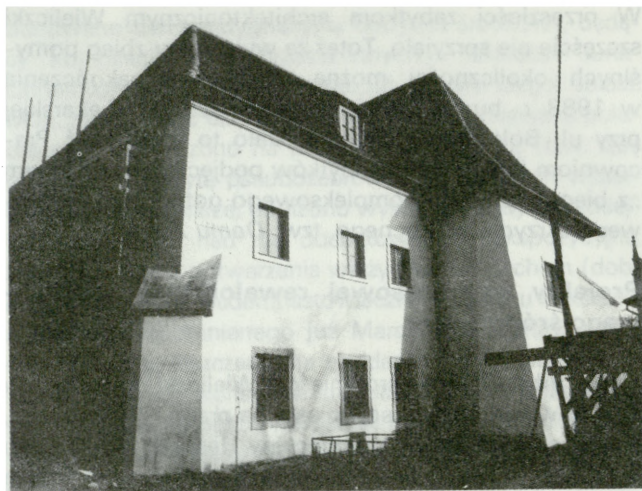
11. Zamek Żupny. Na pierwszym planie widoczne prace przy odbudowie Domu pośród Żupy. W głębi gotycka baszta obronna (fot. F. Kalwajtys, 1977)

11. The Salt Mine Castle. The „House-in-the-Mine” under reconstruction visible in the foreground, the Gothic tower behind



12. Zamek Żupny. Po lewej widoczne prace przy odbudowie Domu pośród Żupy. Po prawej: Dom Żupny zajmowany wówczas przez Ośrodek Zdrowia (fot. F. Kalwajtys, 1977)

12. The Salt Mine Castle. On the left: the „House-in-the-Mine” under reconstruction. On the right: the Salt Mine House used then by Health Service Centre



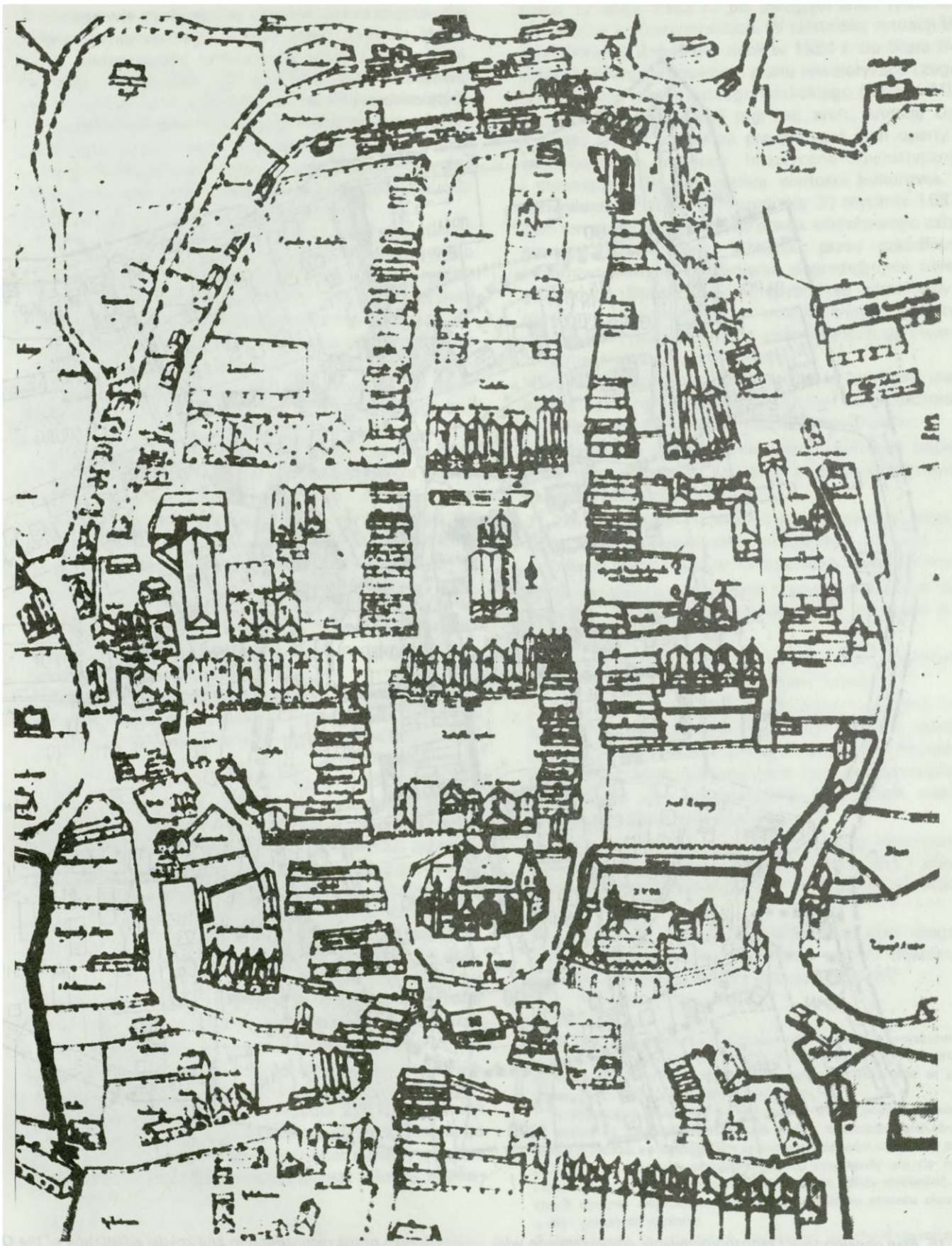
13. Dom pośród Żupy po zakończonej odbudowie (fot. J. Doraczek, 1984) Widok od południowego zachodu

13. The „House-in-the-Mine” after reconstruction, viewed from the south-west

w architekturze i historii, posiadających znaczenie ogólnopolskie. Miasta te – pisała H. Pieńkowska – „zasługują na skoncentrowanie wysiłków celem maksymalnego wydobycia wszystkich walorów i właściwego zagospodarowania na centralne ośrodki kultury i turystyki”²⁰.

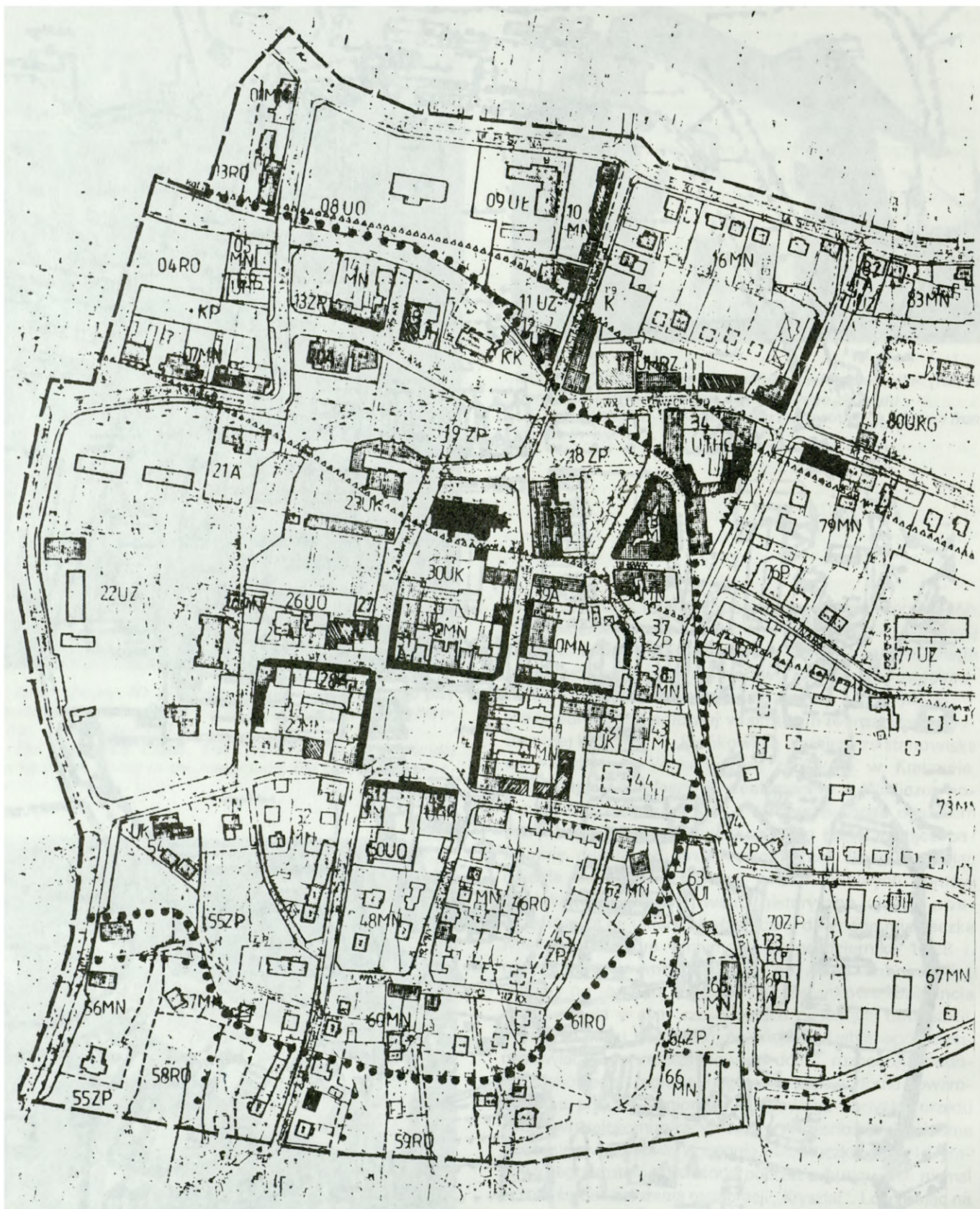
Nadszedł okres tragicznej w skutkach reorganizacji terytorialnej kraju i dr H. Pieńkowską usunięto ze stanowiska wojewódzkiego konserwatora zabytków w Krakowie. Korzystając z zamieszania zrealizowano w Wieliczce nowe osiedla mieszkaniowe – wprawdzie poza obszarem staromiejskim – jednakże skutecznie przesłaniające panoramę miasta od strony wschodniej. Rozplanowując osiedla złożone z typowych wieloblokowych domów mieszkalnych zdegradowano historyczne układy przestrzenne (m.in. układ urbanistyczny dawnego miasteczka Mierziączka, które otrzymało 28 października 1628 r. miejskie prawo magdeburskie od Anny Lubomirskiej, wdowy po słynnym Sebastianie). Zabytkowa substancja miasta uległa w tym czasie daleko posuniętej dewastacji. W rejonie placu Kościuszki, na miejscu rozebranego osiemnastowiecznego modrzewiowego domu, rozpoczęto budowę wysokiego i agresywnego w wystroju domu towarowego, a przy ul. Legionów – typowego budynku urzędu pocztowo-telekomunikacyjnego. Wczesnośredniowieczne założenie owalnicowe w rejonie ulic: Kuczkiewicza i Dembowskiego zostało zniszczone poprzez wbudowanie niemal w sam środek założenia restauracji „Kryształ”. Lokalizując na zapleczu pawilonu gastronomicznego duży parking i dworzec autobusowy dopełniono dewastacji krajobrazu kulturowego w tej części miasta (dawna dolina Srawy).

²⁰ H. Pieńkowska, *Problemy ochrony zabytków województwa krakowskiego*. Kraków 1974, s. 31.



14. Miasto Wieliczka. Fragment planu aksonometrycznego Marcina Germana z 1638 r.

14. Wieliczka. A fragment of Marcin German's axonometric plan from 1638



15. Plan rewaloryzacji i zagospodarowania przestrzennego wielickiego Starego Miasta. Autor: mgr inż. arch. Andrzej Dobrowolski z zespołem (konsultacje konserwatorskie mgr inż. arch. Andrzej Gaczol), 1984-1986 r.

15. Plan of the reconstruction and spatial adaptation of the Old Town in Wieliczka prepared by architect Andrzej Dobrowolski, M.Sc, with his team in 1984-1986 (conservation consultation by architect Andrzej Gaczol, M.Sc.)

W następstwie zgubnego w efektach planu zagospodarowania przestrzennego Krakowskiego Zespołu Miejskiego, zakładającego wchłonięcie przez Kraków m.in. Wieliczki i Niepołomic (od wschodu) oraz Krzeszowic (od zachodu), w drugiej połowie lat siedemdziesiątych w Krakowskim Biurze Planowania Przestrzennego (przekształconym w trakcie opracowywania planu w Biurze Rozwoju Krakowa) opracowano plan szczegółowy zagospodarowania przestrzennego śródmieścia Wieliczki (autorka: mgr inż. arch. Maria Wolakowa).

Plan ten wywołał wiele kontrowersji i zastrzeżeń, tak ze strony mieszkańców Wieliczki, jak również – środowiska konserwatorskiego. Zasadnicze zastrzeżenia zostały zgłoszone przez Wydział Ochrony Zabytków Urzędu Miasta Krakowa do następnych elementów planu:

– budowy nowego centrum handlowo-usługowego z wytyczeniem ahistorycznej osi urbanistycznej po północnej stronie Rynku Dolnego i wprowadzeniem agresywnych kubatur (w nawiązaniu do zrealizowanych budynków: domu towarowego i poczty),

– sposobu wyartykułowania historycznego centrum Wieliczki, prowadzącego w konsekwencji do zatarcia układu i granic średniowiecznego miasta,

– zbyt wąskiego potraktowania problemu istniejącej zabudowy zabytkowej i tradycyjnej, co w efekcie powodowało zniszczenie i likwidację wielu charakterystycznych dla Wieliczki obiektów z XIX i 1 połowy XX w.,

→ nadmiernego zurbanizowania terenu i zagęszczenia zabudowy wielokubaturowej przy drastycznym uszczupleniu istniejących sadów i ogrodów, nadających Wieliczce specyficzny charakter.

W 1980 r. Wydział Ochrony Zabytków Urzędu Miasta Krakowa zlecił do Pracowni Konserwacji Zabytków – Oddział w Krakowie opracowanie dla Wieliczki: „*Studium historyczno-urbanistycznego*” i „*Studium urbanistyczno-konserwatorskiego*”. W latach 1981-1983 powstały bardzo wnikliwe studia, poruszające niemal wszystkie zagadnienia konserwatorskie. Studia te zawierają: analizę rozwoju przestrzennego Wieliczki na przestrzeni siedmiuset lat istnienia miasta, katalog zawierający informacje o blisko trzystu obiektach zabytkowych, zestaw podstawowych wymagań konserwatorskich, pomocnych przy tworzeniu nowych założeń urbanistycznych, jak i przede wszystkim przy rewaloryzacji – w dobrym tego słowa znaczeniu – poszczególnych obiektów zabytkowych. Autorzy studium: dr Zbigniew Beiersdorf i mgr Bogusław Krasnowolski sformułowali wytyczne konserwatorskie w oparciu o wszechstronną analizę zachowanych dokumentów historycznych, planów miasta, rysunków i zdjęć zgromadzonych w archiwach krakowskich oraz nade wszystko w Muzeum Żup Krakowskich w Wieliczce²¹. Plan zagospodarowania przestrzennego śródmieścia inż. M. Wolakowej został niestety przyjęty przez ówczesną Radę Narodową Miasta i Gminy w Wie-

²¹ Niezwykle pomocne przy pracach konserwatorskich są rysunki inwentaryzacyjne obiektów położonych na terenie śródmieścia wykonane około 1860 r. przez Macieja Seykottę oraz fotografie – reprodukowane w większości na doskonałych pocztówkach – autorstwa mistrzów sztuki fotograficznej: Jana Czerneckiego (1871-1955) i Władysława Garguła (1883-1946).

liczce 17 maja 1983 r., po uwzględnieniu tylko kilku postulatów konserwatorskich. W zaistniałej sytuacji Wydział Ochrony Zabytków zlecił w 1984 r. do Biura Rozwoju Krakowa opracowanie planu rewaloryzacji i zagospodarowania przestrzennego wielickiego Starego Miasta. W latach 1984-1986 mgr inż. arch. Andrzej Dobrowolski wraz z zespołem przygotował plan oparty na wspomnianych studiach historyczno-urbanistycznych i chroniący niemal wszystkie wartości kulturowe. Po uchwaleniu przez Radę Narodową 30 stycznia 1987 r. plan ten stanowił dokument prawa miejscowego zabezpieczający śródmieście Wieliczki przed szkodliwymi i nieodwracalnymi działaniami, degradującymi obiekty zabytkowe. Dawał również gwarancję prawidłowych rozwiązań urbanistycznych i określał kryteria operatywnych działań realizujących w zmieniających się uwarunkowaniach społeczno-rynkowych²².

Wojewódzki Konserwator Zabytków sformułował następujące główne założenia ochrony konserwatorskiej w odniesieniu do obszaru zabytkowego miasta:

1) Utrzymanie odpowiedniej relacji pomiędzy organizmem wielkomięjskim Krakowa a małomiasteczkowym układem górniczego miasta.

2) Zabezpieczenie i konserwacja podziemnej struktury kopalnianej, nierozzerwalnie związanej z miastem i wywierającej istotny wpływ na jego układ przestrzenny.

3) Bezwzględne zachowanie i wyeksponowanie historycznego układu urbanistycznego centrum miasta o średniowiecznej dyspozycji.

4) Ochrona i sukcesywna konserwacja zabytkowych zespołów architektonicznych i parkowych.

5) Utrzymanie drobnej skali zabudowy w obrębie historycznych jednostek urbanistycznych i na ich przedpolach, z wykluczeniem typowych zespołów blokowych (zabudowa wielorodzinna musi być projektowana indywidualnie przy poszanowaniu istniejących wartości krajobrazowych i kulturowych).

6) Uzupełnienie zabudowy w granicach historycznych układów urbanistycznych, w pierzejach ulic i placów, z zachowaniem historycznych podziałów własnościowych²³.

7) Utrzymanie i adaptacja historycznej sieci drogowej z dążeniem do przywracania nawierzchni dostosowanych do charakteru wnętrza urbanistycznych²⁴.

²² Od 1991 r. Biuro Rozwoju Krakowa prowadzi prace projektowe nad planem ogólnym zagospodarowania przestrzennego całego obszaru gminy Wieliczka. W ramach tego opracowania przewidywane są pewne zmiany planu inż. Andrzeja Dobrowolskiego.

²³ Budownictwo plombowe na terenie śródmieścia Wieliczki stworzyłoby szansę na uporządkowanie wielu wnętrza urbanistycznych, bowiem należy przyznać, że występujące często w przeszłości zapadiska powierzchniowe, związane z eksploatacją soli, przyczyniły się do nieładu i chaosu w wielickiej zabudowie. Z przykrością należy stwierdzić, że do chwili obecnej właściciele działek w minimalnym stopniu skorzystali z ofert zawartych w planie.

²⁴ Zamiłowanie do asfaltowych nawierzchni jest charakterystyczne dla mieszkańców polskich małych miast. Asfaltowe „arterie” są dowodem nowoczesności i wielkomięjskości. Z wielkim trudem w 1990 r. udało się wywalczyć (sic!) w Wieliczce ułożenie nawierzchni z kostki granitowej na niewielkim parkingu przed barokowym klasztorze Franciszkańów-Reformatów.

8) Utrzymanie i rewaloryzacja zespołów zieleni użytkowej²⁵.

9) Ochrona wartości archeologicznych (m.in. relikwii średniowiecznego założenia szpitalno-kościelnego p.w. Św. Krzyża).

10) Ochrona i przywrócenie historycznego i tradycyjnego nazewnictwa.

11) Ochrona środowiska, wiążąca się nierozdzielnie z funkcjami uzdrowiskowymi Wieliczki oraz ochroną substancji zabytkowej.

Skomplikowany proces, jakim jest pełna rewaloryzacja zabytkowego zespołu miejskiego wymaga podejmowania bardzo kosztownych, długotrwałych i konsekwentnie prowadzonych prac. Uważam, że wcześniej konieczna

²⁵ Już w 1578 r. biskup warmiński, Marcin Kromer, zapisał: „*Pomimo tak surowego klimatu jest jednakże dużo sadów, i to przynoszących obfitość owoców, zwłaszcza nad Wisłą, mianowicie na przedmieściach Krakowa, Sandomierza, Warszawy..., a ponadto Wieliczki i Bochni oraz na całym obszarze podgórskim i Szczyrzyc. W sadach tych wyborna jakość i rozmaitość gruszek, jabłek, śliwek, wiśni i orzechów śmiało może współzawodniczyć z owocami Węgier i Włoch*”. Por.: M. Kromer, *Polska czyli o położeniu, ludności, obyczajach, urządach i sprawach publicznych Królestwa Polskiego księgi dwie*, I wyd. 1578 r., cytuję za wydaniem Olsztyn 1984, s. 31.

jest odbudowa znaczenia miasta – synonimu społeczności o określonej i umiejscowionej w historii strukturze. W przypadku Wieliczki – odbudowa świadomości społeczności żyjącej w mieście o siedemsetletniej historii, które to miasto dzięki wspaniałej Kopalni Soli jest celem krajowych i zagranicznych wycieczek.

Wieliczka, podobnie jak cały kraj, stoi obecnie w obliczu fundamentalnych przemian. Władze samorządowe i mieszkańcy miasta muszą być świadomi faktu, że rozwój Wieliczki jako prężnego ośrodka turystyczno-uzdrowiskowego wiąże się z wszechstronną odbudową historycznej struktury urbanistyczno-architektonicznej. Fakt wpisania w 1978 r. wielickiej kopalni na pierwszą listę Światowego Dziedzictwa Kulturalnego i Przyrodniczego UNESCO zobowiązuje.

Prace konserwatorskie na terenie Wieliczki prowadzone w latach 1980-1991 zostaną szczegółowo przedstawione w „Kronice prac konserwatorskich w województwie krakowskim”, która będzie zamieszczona w najbliższych numerach „Ochrony Zabytków”.

mgr inż. arch. Andrzej Gaczoł
Wojewódzki Konserwator Zabytków
w Krakowie

FROM THE HISTORY OF MONUMENT CONSERVATION IN WIELICZKA

The 700th anniversary of granting civic rights to Wieliczka inspired a closer look at the history of protection and conservation of Wieliczka historical monuments.

Conservation traditions in Wieliczka go back to the late 19th century, when St Sebastian's church, built in the 16th c. of larch wood, was renovated. The church was the only object, apart from the famous Salt Mine, which for centuries had been associated by the inhabitants of Wieliczka with the wealth and power of Poland from the times before partitions. The conservation was initiated and nearly completely financed by the citizens, organized in the Committee for the Protection of St Sebastian's Church. Extensive renovation works were supervised by Sławomir Odrzywolski, an architect and conservation specialist. One of the participants was Włodzimierz Tetmajer, a painter and writer, a wall-know representative of the artistic trend called „The Young Poland” (Art Nouveau).

Between the world wars the management of the Salt Mine and the Cracow Voivodship Monument Conservation Office under-

took a renovation and re-gothicization of the fourteenth-century defensive tower preserved near the Salt Mine Castle complex. The works were planned by an outstanding architect and conservation specialist, Zygmunt Hendel, and supervised by architect Henryk Jasieński.

In the years 1945-1980 the most important problem in Wieliczka in this field was to save the remains of the central wing of the mediaeval Salt Mine Castle, which for centuries had been the seat of the Mine managers. The so-called „House-in-the-Mine” was ruined by explosions of Soviet air bombs in January 1945. The initial plan was to leave the Castle's fragments as a so-called „permanent ruin”, but in 1958 the voivodship monument conservator, Dr Hanna Pieńkowska, decided that it should be rebuilt. In 1966 Professor Alfons Długosz, a painter and photographer, the initiator of the Cracow Salt Mines Museum, proposed to adapt the Castle for a museum. Eighteen years after Dr Pieńkowska's decision (after overcoming numerous difficulties which are elaborated on in the article) Cracow conservation

Workshop started the work. The reconstruction of the House-in-the-Mine took 8 years. In 1985 three permanent exhibitions were opened in the Castle interiors: an archaeological one, a historical one and an exhibition of saltcellars from the Cracow Salt Mine Museum collection.

After World War II several projects of a complete revival of the historical centre of Wieliczka were prepared. The arrangement of the „town at the Great Salt“ goes back to the 13th c. The original oval arrangement around a market place was replaced in the times of king Casimir the Great (mid 14th c.) by the chessboard plan, which has survived until the present moment. In 1968 Wieliczka was included into the list of 17 most valuable urban complexes in Poland, which the then authorities wanted to reconstruct and bring back to the state of splendour. This action did not cause the expected results. After 1974, due to organizational chaos following the new administrative division of the country, new housing quarters in Wieliczka were built in the way that degraded the historical spatial arrangement. In the centre large and intrusive buildings such as a supermarket, a post office and a restaurant with a big parking place were situated. At the end of 70s a plan of the development of the Cracow urban complex was worked out and accepted. It assumed that Wieliczka would be incorporated into nearby Cracow. In the years 1980-1983 a very detailed study devoted to

the history and conservation problems of Wieliczka, commissioned by the Voivodship Monument Conservator, was prepared. Its authors, Z. Beiersdorf and B. Krasnowolski, formulated some general rules useful in creating new town plans and in the conservation of individual historical objects in Wieliczka. It is worth stressing that there are nearly 300 of such objects in the town. In the years 1984-1986 architect A. Dobrowolski from the Office of the Development of Cracow, also commissioned by the Voivodship Monument Conservator, prepared a plan of conservation and adaptation of the Old Town in Wieliczka. The plan was based on historical studies and preserved most of the town's cultural values. It also specified the criteria of its realization in the changing conditions of Polish social life and economy.

The author of the article points out that the complicated process of full conservation of a historical urban complex requires long and costly work. It should be preceded by reconstructing the significance of the town as a synonym of a community with history-based structure. In the case of Wieliczka it means reconstructing the consciousness of a community living in a town with 700 years of history, a town which, thanks to the magnificent Salt Mine – included into UNESCO's first List of World Cultural and Natural Heritage in 1978 – attracts numerous visitors from Poland and from abroad.