

# Andrzej Majdowski

---

## Projekt typowy szkół elementarnych z 1808 roku

---

Ochrona Zabytków 47/3-4 (186-187), 299-305

---

1994

Artykuł został zdigitalizowany i opracowany do udostępnienia w internecie przez Muzeum Historii Polski w ramach prac podejmowanych na rzecz zapewnienia otwartego, powszechnego i trwałego dostępu do polskiego dorobku naukowego i kulturalnego. Artykuł jest umieszczony w kolekcji cyfrowej [bazhum.muzhp.pl](http://bazhum.muzhp.pl), gromadzącej zawartość polskich czasopism humanistycznych i społecznych.

Tekst jest udostępniony do wykorzystania w ramach dozwolonego użytku.

## PROJEKT TYPOWY SZKÓŁ ELEMENTARNYCH Z 1808 ROKU

Wydaje się, że przynajmniej w ogólnym zarysie dzieje polskiej oświaty są dość dobrze poznane, a niektóre problemy zostały już wszechstronnie naświetlone i wyczerpująco omówione w licznych publikacjach. Z monograficznych opracowań wyłania się historia edukacji od czasów najdawniejszych<sup>1</sup>, aż po opanowane przez jezuitów i pijarów szkolnictwo średnie na ziemiach Rzeczypospolitej Obojga Narodów<sup>2</sup>. Ze zrozumiałych względów szczególnym zainteresowaniem cieszyła się działalność Komisji Edukacji Narodowej<sup>3</sup>, czego wyrazem jest również obfita edycja materiałów źródłowych<sup>4</sup>.

Dążenie do podtrzymania wcześniejszych osiągnięć cechuje też krótkotrwałą epokę Księstwa Warszawskiego, przejawiając się m.in. w reformowaniu struktury władz oświatowych<sup>5</sup>. Tę ciągłość udaje się zachować jeszcze w okresie konstytucyjnym Królestwa Polskiego<sup>6</sup>. Zasadnicze przewartościowania następują po powstaniu listopadowym, gdy programy szkolne zatracają treści narodowe, stając się instrumentem założonej rusyfikacji społeczeństwa, co także znalazło właściwe odzwierciedlenie w literaturze przemiotu<sup>7</sup>.

Na tym tle mizernie prezentuje się piśmiennictwo poświęcone inwestycjom budowlanym oraz architekturze obiektów szkolnych. Skromny dorobek jest reprezentowany przez znakomite skądinąd dysertacje, którym daleko jednak do wyczerpania tematu, czy to ze względu na ograniczenie się do ogólnej charakterystyki ustawodawstwa<sup>8</sup>, czy to ściśle zakreślone ramy

chronologiczne<sup>9</sup>, czy wreszcie z powodu koncentracji na określonym typie szkół<sup>10</sup>.

Trudno się więc dziwić, że w ewidencji zabytków jako odrębna kategoria typologiczna nie występują szkoły elementarne, czyli parafialne, chociaż akurat edukacja na poziomie podstawowym była przedmiotem gruntownych studiów historycznych<sup>11</sup>. Nie sposób przy tym zakładać, iż zachowane obiekty stanowią liczną grupę, lecz tym bardziej należy chyba pokusić się o ujawnienie tak oczywistych świadectw rodzimej cywilizacji. Sprzyjającą okoliczność można upatrywać w zaawansowanych badaniach nad lokalizacją i statystyką szkolnictwa parafialnego an wyodrębnionych obszarach kraju i w różnych przedziałach czasowych<sup>12</sup>.

Wykorzystanie istniejącego już dorobku, poparte ukierunkowaną kwerendą — zwłaszcza w archiwach kościelnych (diecezjalnych) — z całą pewnością pozwoliłoby przybliżyć także architekturę szkół elementarnych. W aspekcie rozwoju kultury materialnej pojawia się tutaj wiele zagadnień, lecz najbardziej interesujące zdają się dotyczyć dokumentacji wzornikowej. Aczkolwiek za wcześnie jeszcze na formułowanie założeń badawczych, warto nawet z pewnym wyprzedzeniem upowszechnić projekt typowy z 1808 r., upatrując decydującego argumentu w fakcie, że jest to bodaj pierwsze u nas opracowanie tego rodzaju. Wedle wszelkiego prawdopodobieństwa, nie było ono dotąd wykorzystywane do celów inwentaryzacyjnych, pomimo odnotowania w ogólnodostępnym ka-

1. J. Łukasiewicz, *Historia szkół w Koronie i w Wielkim Księstwie Litewskim od najdawniejszych czasów aż do 1794 r.*, Poznań 1849-1851.

2. S. Bednarski, *Upadek i odrodzenie szkół jezuitckich w Polsce*, Kraków 1933; S. Biegański, *Szkoły pijarskie w Polsce*, Lwów 1898; Ł. Kurdybacha, *Dzieje oświaty kościelnej do końca XVIII wieku*, Warszawa 1949.

3. Por. np.: S. Kot, *Komisja Edukacji Narodowej*, Kraków 1923; I. Lewicki, *Ustawodawstwo szkolne za czasów Komisji Edukacji Narodowej*, Kraków 1925; H. Pohoska, *Wizytatorowie generalni Komisji Edukacji Narodowej*, Lublin 1957; J. Lubieniecka, *Towarzystwo do Ksiąg Elementarnych*. Warszawa 1960.

4. T. Wierzbowski, *Komisja Edukacji Narodowej*, Warszawa 1901-1912 (tom 1-12); S. Tync, *Komisja Edukacji Narodowej (Pisma Komisji i o Komisji)*, Wrocław 1954; K. Bartnicka, I. Szybiak, *Raporty Generalnych Wizytatorów szkół Komisji Edukacji Narodowej w Wielkim Księstwie Litewskim*, Wrocław 1974; K. Mrozowska, *Raporty Szkoły Głównej Koronnej o generalnych wizytacjach szkół Komisji Edukacji Narodowej (1787-1793)*, Wrocław 1981.

5. W. Gorzycki, *Oświata publiczna w Księstwie Warszawskim i organizacja władz i funduszków*, Lwów 1921; Z. Kukulski, *Źródła do dziejów wychowania i szkolnictwa doby Izby Edukacji Publicznej*, Lublin 1931.

6. T. Manteuffel, *Centralne władze oświatowe na terenie byłego Królestwa Kongresowego*, Warszawa 1929.

7. W. Korotyński, *Losy szkolnictwa w Królestwie Polskim* Warszawa

1906; W. Stadnicki, *Polityka Rosji względem szkolnictwa zaboru rosyjskiego*, Kraków 1906; K. Konarski, *Dzieje szkolnictwa w byłym Królestwie Kongresowym*, Kraków 1923; K. Poznański, *Reforma szkolna w Królestwie Polskim w 1862 roku*, Wrocław 1968; E. Staszynski, *Polityka oświatowa caratu w Królestwie Polskim 1915-1915*, Warszawa 1968.

8. C. Krawczak, *Prawo budowlane na ziemiach polskich od XVIII wieku do 1939 roku*, Poznań 1975.

9. Z. Borowski, *Budynki użyteczności publicznej w Polsce wieku Oświecenia*, Warszawa 1961.

10. M. Gutowski, *Architektura szkół średnich w Polsce w okresie zaborów*, Białystok 1991.

11. S. Litak, *Szkoły parafialne w Polsce w XVIII wieku przed powstaniem Komisji Edukacji Narodowej*, „Roczniki Humanistyczne”, 1977, nr 2, s. 137-162; F. Januszek, *Komisja Edukacji Narodowej w walce o sekularyzację szkoły parafialnej*, „Zeszyty Naukowo-Dydaktyczne Uniwersytetu Warszawskiego filia w Białymstoku. Pedagogika i psychologia”, 1975, z. 10, s. 15-42; T. Mizia, *Szkolnictwo parafialne w czasach Komisji Edukacji Narodowej*, Wrocław 1964.

12. I. Klamer, *Działalność Komisji Edukacji Narodowej na Mazowszu*, „Roczniki Mazowieckie”, 1976, s. 265-298; I. Szybiak, *Szkoły parafialne w Wielkim Księstwie Litewskim w czasach Komisji Edukacji Narodowej*, „Rozprawy z Dziejów Oświaty”, 1968, s. 99-124; W. Jemieliły, *Parafialne szkoły elementarne w guberni augustowskiej (1815-1848)*, „Rocznik Białostocki”, 1973, s. 233-265.

talogu<sup>13</sup>. Ponadto znana jest też wierna reprodukcja, opublikowana w ubiegłym stuleciu jako załącznik do zbioru przepisów administracyjnych<sup>14</sup>, zestawionych w związku z likwidacją resztek autonomii Królestwa Polskiego po powstaniu styczniowym.

W tej sytuacji żadnych problemów nie nastęrcza ustalenie podstawowej faktografii. Pozostawiając szerokie pole do szczegółowych dociekań, należy dodać że omawiany wzornik wiąże się z działalnością tzw. Izby Edukacyjnej<sup>15</sup>, kontynuującej dzieło Komisji Edukacji Narodowej w okresie Księstwa Warszawskiego. Właśnie w 1808 r. Izba Edukacyjna zaprowadziła powszechne szkolnictwo na poziomie elementarnym, dekretując, że „żadne miasto, miasteczko ani wieś nie ma zostawać bez potrzebnej dla siebie szkoły”<sup>16</sup>. Okazał się to być proces przynoszący poważne efekty dopiero w pierwszych latach Królestwa Polskiego, zaprzepaszczone po odsunięciu Stanisława Kostki Potockiego od kierowania Komisją Rządową Wyznań Religijnych i Oświecenia Publicznego<sup>17</sup>.

Z raportów Rady Stanu wynika, że w granicach reaktywowanego od 1815 r. Królestwa Polskiego znalazło się 734 czynnych szkół elementarnych<sup>18</sup>. Szczytowy rozwój nastąpił w latach 1819-1820, gdy nauczaniem początkowym objęto przeszło 37 tys. dzieci w ponad 1200 placówkach szkolnych, żeby zaraz potem odnotować gwałtowny spadek, co w przekrojowym ujęciu oddaje poniższa tabela<sup>19</sup>.

lata	liczba szkół			liczba uczniów		
	ogółem	szkoły miejskie	szkoły wiejskie	ogółem	szkoły miejskie	szkoły wiejskie
1816	720	346	374	23101	12589	10562
1817	868			27985	12366	15619

13. AGAD. Komisja Rządowa Spraw Wewnętrznych, sygn. 145, k. 22-29. Por. M. Łodyńska-Kosińska, *Katalog rysunków architektonicznych z akt Komisji Rządowej Spraw Wewnętrznych w Archiwum Głównym Akt Dawnych w Warszawie*, Warszawa 1974, poz. 1390.

14. *Zbiór przepisów administracyjnych Królestwa Polskiego. Wydział Oświecenia*. Tom 1. *Szkoły elementarne*, Warszawa 1866 [dalej: ZPAKP, skąd w niniejszym tekście pochodzą cytaty, przy których pominięto nazwę źródła].

15. Zarówno Izby Edukacyjna (1807-1812) jak i powstała na jej miejsce efemeryczna Dyrekcja Edukacji Narodowej (1812-1813) były kierowane przez Stanisława Kostę Potockiego, który następnie stanął na czele Komisji Rządowej Wyznań Religijnych i Oświecenia Publicznego, czemu należy przypisać w największej mierze ciągłość rozwoju szkolnictwa elementarnego. Por.: P. Głuszczyński, *Rys historyczny działań Dyrekcji Edukacji Narodowej i Komisji Rządowej Wyznań i Oświecenia w Polsce od 1812 do 1821 r.* (w:) *Archiwum do dziejów literatury i oświaty w Polsce*, Kraków 1878.

lata	liczba szkół			liczba uczniów		
	ogółem	szkoły miejskie	szkoły wiejskie	ogółem	szkoły miejskie	szkoły wiejskie
1818	969	442	527	32353	15185	17168
1819	1202	351	851	37293	16205	21091
1823	711			18620		
1828	796	374+82	340	28399	18830+1611	7958

Bezpośrednią przyczyną regresu — zwłaszcza na wsi — była zmiana przepisów o finansowaniu szkolnictwa elementarnego<sup>20</sup>, znosząca regulacje prawne wynikające z przytoczonego wcześniej rozporządzenia Izby Edukacyjnej. Ustawodawstwo z lat 1808-1821 nakładało na lokalną społeczność — w tym świeżo uwolnionych z poddaństwa włościan — obowiązek zakładania i utrzymywania obiektów szkolnych oraz nauczycieli. W miejscowościach pozbawionych dotąd szkół zalecono wyznaczyć nadający się do tego celu budynek albo wystawić nowy. Nieco większe koszty dotyczyły właścicieli ziemskich, na których ciążyło zapewnienie placu pod szkołę i ogród (mórg chęmiński) oraz dostarczenie materiałów budowlanych i opłacenie rzemieślników (murarza i cieśli). Wszelako z naszego punktu widzenia, najważniejszy jest zapis, w którym władze oświatowe zobowiązują się, iż projekt „*domu szkolnego miejskiego i wiejskiego, najoszczędniej a razem najuygodniej ułożony (...)* stawiającym udzielony będzie”<sup>21</sup>. Tak też się stało, a komplet wzornikowej dokumentacji składa się z części graficznej oraz nader interesującego druku o charakterze opisu technicznego<sup>22</sup> (patrz Aneks). Na wspólnej planszy zostały umieszczone rysunki szkoły

16. Rozporządzenie Izby Edukacyjnej z 12 stycznia 1808 — o urzędzeniu szkół miejskich i wiejskich elementarnych, art. 1, ZPAKP, s. 17.

17. Por.: E. Kipa, *Stanisław Kostka Potocki jako minister wyznań religijnych* „Rocznik Historii Sztuki”, 1956, s. 442 n.

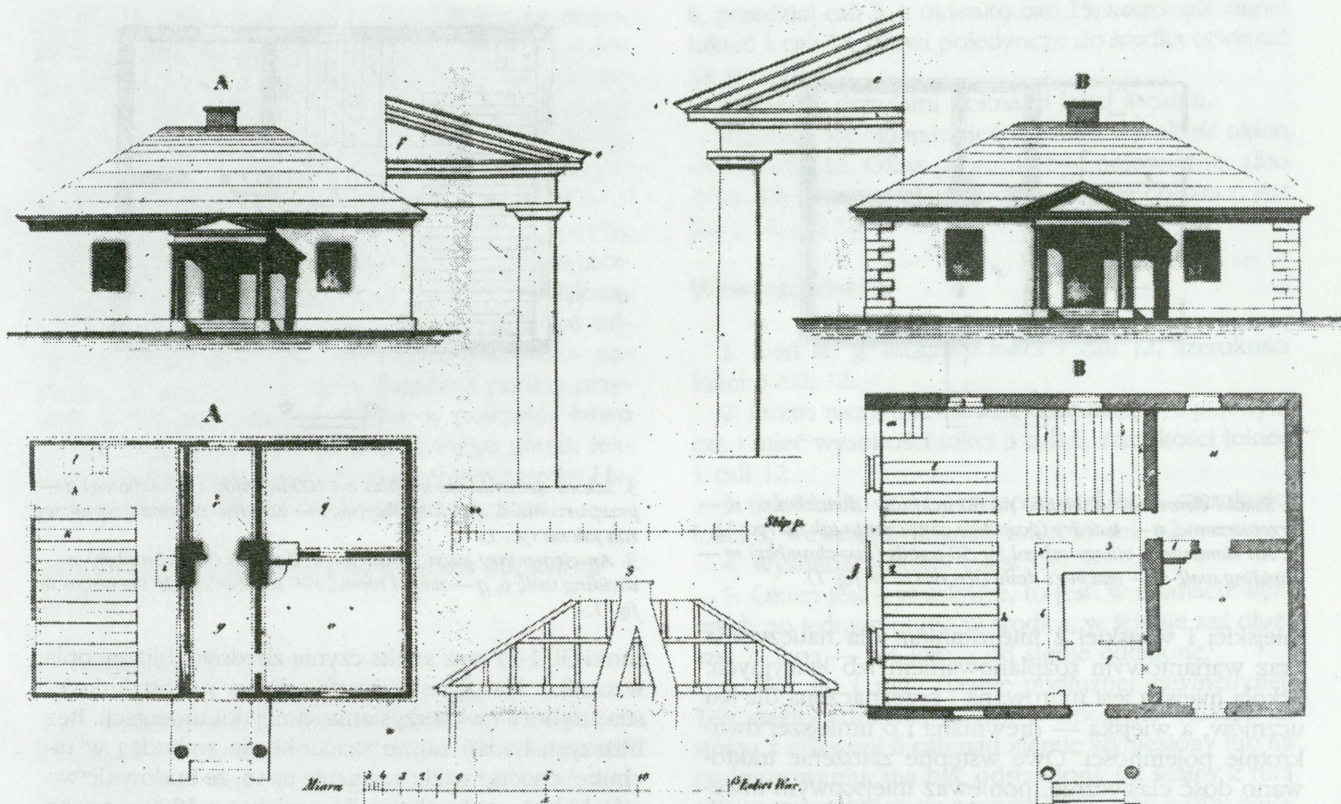
18. Por. J. Leskiewiczowa, F. Ramotowska, *Obraz Królestwa Polskiego w okresie konstytucyjnym. Raporty Rady Stanu Królestwa Polskiego z działalności rządu w latach 1816-1828*, Warszawa 1984, s. 36.

19. Tamże, *passim*.

20. Postanowienie Namiestnika z 18 sierpnia 1821 — o wzbranianiu zagnania włościan na szkoły elementarne, z utrzymaniem tego przepisu na właścicieli i plebanów, ZPAKP, s. 121n.

21. Rozporządzenie Izby Edukacyjnej z 12 stycznia 1808, art. 16, ZPAKP, s. 21.

22. *Objaśnienie rysów architektonicznych na domy i porządki wewnętrzne szkół parafialnych*, tamże, s. 61 n.

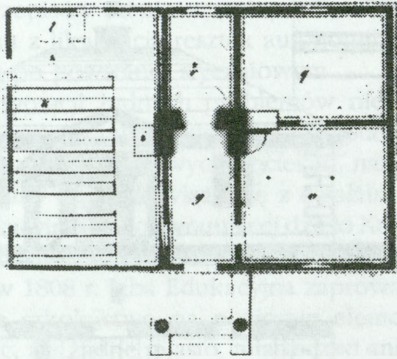


1. A. Szkoła elementarna wiejska na 50 uczniów (jednoizbowa). 1. Wymiarowanie: długość — 20 łokci 12 cali; szerokość — 14 łokci; wysokość — 10 łokci 15 cali, w tym: fundament  $\frac{3}{4}$  łokcia, cokół 12 cali, ściana 5 łokci, gzyms 9 cali, dach 4 łokcie 12 cali. 2. Legenda: d — kolumna (rozstaw kolumn: w świetle — 4 łokcie, odległość od ściany — 3 łokcie); e — gzyms; f — tympanon; g — sień (7 łokci 12 cali x 3 łokcie 12 cali); b — sala lekcyjna (13 łokci 12 cali x 8 łokci); i — piec; k — ławki; l — katedra; o — izba mieszkalna dla nauczyciela (8 łokci x 7 łokci 18 cali); p — piec; q — alkierz (8 łokci x 5 łokci 12 cali); r — spiżarnia (5 łokci 6 cali x 3 łokcie 12 cali); s — wiązanie dachowe.

1. A. An elementary village school for 50 pupils (single-chamber). 1. Measurements: length — 20 ells 12 inches; width — 14 ells, height — 10 ells 10 inches, including: the foundation  $\frac{3}{4}$  ell, socle 12 inches, wall 5 ells, cornice 9 inches, roof 4 ells 12 inches. 2. Legend: d — column (distribution of columns: in the light — 4 ells, distance from wall — 3 ells; e — cornice; f — tympanum; g — hallway (7 ells 12 inches x 3 ells 12 inches); b — school room (13 ells 12 inches x 8 ells); i — stove; k — benches; l — teacher's desk; o — teacher's living quarters (8 ells x 7 ells 18 inches); p — stove; q — alcove (8 ells x 5 ells 12 inches); r — storeroom (5 ells 6 inches x 3 ells 12 inches); s — roof truss.

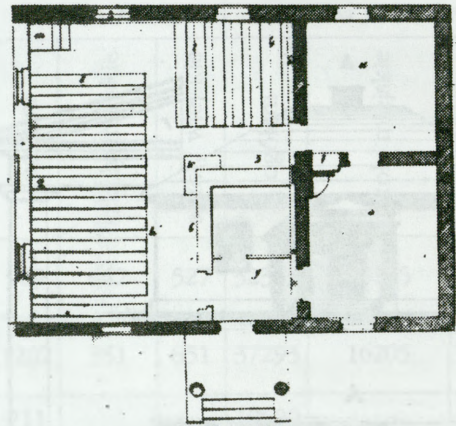
B. Szkoła elementarna miejska na 100 uczniów (jednoizbowa). 1. Wymiarowanie: długość — 24 łokci; szerokość — 18 łokci; wysokość — 10 łokci 15 cali, w tym: fundament  $\frac{3}{4}$  łokcia, cokół 12 cali, ściana 5 łokci, gzyms 9 cali, dach 4 łokcie 12 cali. 2. Legenda: g — sień (4 łokci 12 cali x 3 łokcie 12 cali); b — sala lekcyjna (wymiar ścian: 1 — 9 łokci, 2 — 16 łokci 9 cali, 3 — 14 łokci 9 cali, 4 — 8 łokci, 5 — 5 łokci 12 cali, 6 — 8 łokci 12 cali); k — piec; l — ławki; m — katedra; s — izba mieszkalna dla nauczyciela (8 łokci 12 cali x 7 łokci); t — piec; u — alkierz (7 łokci 12 cali x 7 łokci); w — spiżarnia (4 łokci 12 cali x 4 łokcie).

B. An elementary town school for 100 pupils (single-chamber). 1. Measurements: length — 24 ells; width — 18 ells; height — 10 ells 15 inches, including: the foundation  $\frac{3}{4}$  ell, socle 12 inches, wall 5 ells, cornice 9 inches, roof 4 ells 12 inches. 2. Legend: g — hallway (4 ells 12 inches x 3 ells 12 inches); b — school room (walls: 1 — 9 ells, 2 — 16 ells 9 inches, 3 — 14 ells 9 inches, 4 — 8 ells, 5 — 5 ells 12 inches, 6 — 8 ells 12 inches); k — stove; l — benches; m — teacher's desk; s — teacher's living quarters (8 ells 12 inches x 7 ells); t — stove; u — alcove (7 ells 12 inches x 7 ells); w — storeroom (4 ells 12 inches x 4 ells).



2. Szkoła elementarna wiejska na 50 uczniów (dwuizbowa) m — przepierzenie; n — katedry (pozostałe oznaczenia jak na ryc. 1).  
2. An elementary village school for 50 pupils (two-chamber) m — dividing wall; n — teacher's desks (the rest as in fig. 1).

miejskiej i wiejskiej z mieszkaniem dla nauczyciela oraz wariantowym rozplanowaniem izb lekcyjnych. Szkoła miejska jest murowana i przeznaczona dla stu uczniów, a wiejska — drewniana i o mniejszej dwukrotnie pojemności. Owe wstępne założenie traktowano dość elastycznie, ponieważ miejscowym inwestorom pozostawiono swobodę wyboru budulca<sup>23</sup>, dopuszczając nawet wykonanie w drewnie obiektu projektowanego jako murowany. Reprodukowane ry-



3. Szkoła elementarna miejska na 100 uczniów (dwuizbowa) n — przepierzenie; o, q — sale lekcyjne, r — katedra (pozostałe oznaczenia jak na ryc. 1).  
3. An elementary town school for 100 pupils (two-chamber) n — dividing wall; o, q — school rooms, r — teacher's desk (the rest as in fig. 1.).

sunki (il. 1-3) oraz aneks czynią zbędnym bliższy opis wzornika. Natomiast otwartą sprawą pozostaje kwestia atrybucji i wykorzystania samej dokumentacji. Bez bliższych badań żadne szacunki nie wchodzą w rachubę, chociaż wiele wskazuje na to, że budownictwo szkół elementarnych wedle projektu z 1808 r. trzeba zaliczyć do zjawisk kształtujących krajobraz kulturowy na ziemiach polskich w pierwszej ćwierci XIX wieku.

23. Rozporządzenie Izby Edukacyjnej z 12 stycznia 1808, op. cit.

### A Typical Project for Elementary Schools in 1808

The author presents a typical project for elementary (parish) schools. This is probably the first Polish model of

its sort which was applied at least up to 1820 and which served the construction of numerous school buildings.

## ANEKS

### Objaśnienie rysów architektonicznych na domy i porządki wewnętrzne szkół parafialnych

#### Ostrzeżenie ogólne

Rysy sztychowane zamykają w sobie plany i facjaty dwóch szkółek. Pod literą **A** jest szkołka wiejska, pod literą **B** znajduje się szkołka miejska, pierwsza na uczniów 50, druga na uczniów 100. Obie mają przyłączone pod jednym dachem mieszkanie dla nauczyciela.

Wymiar tych budynków jest jak najoszczędniej wymiarkowany, tak przez wzgląd na koszt jego jak najmniejszy, jako i na wygodne umieszczenie uczniów

i uczyciela, na koniec na oszczędność drzewa do opału.

Gdyby te wszystkie względy w niniejszych rysach pilnie miarkowane były od ludzi w sztuce budowania biegłych, próżnoby sobie kto pochlebiał, móc co na lepsze w nich odmienić i wpadłby pewnie w błędy, któreby mu dopiero użycie wskazało. Lubo życzyć należy, aby takowe budynki były murowane i dachówką pokryte, równie dla ich trwałości, jak dla bezpieczeństwa od ognia. Wszelako gdy nie wszędy pozwala tego sposobność, jeden z tych budynków, to jest: szkoła parafialna wiejska **A** jest na budowę drewnianą wymierzona i rysowana. Druga zaś, to jest:

szkoła parafialna miejska pod literą **B** jest na mrowanie usposobiona. Oba te budynki podwójną w sobie zamykają plantę — co do części na szkółkę przeznaczoną: pierwsza, która się na przylepkach znajduje pod literą **C**, jedną tylko do nauki wskazuje izbę. Druga, która się na spodnim rysie pod przylepką znajduje, w każdym budynku po dwie izby dla uczniów zamyka, tym sposobem każdy według potrzeby miejscowej, wybrać sobie może co mu się użyteczniejszym zdawać będzie, to jest jedną izbę większą, lub dwie mniejsze do nauki, a to w przypadku oddzielenia męskiej płci od żeńskiej, lub podziału w naukach. Do tego, gdyby nawet budynek podług przylepki **C** był sporządzony, zawsze w potrzebie łatwo być zmienionym może, według dolnego planu, lekkim przepierzeniem oraz przestawieniem katedry i ławek, tak jak są różnie w plantach oznaczone.

### Szkółka parafialna wiejska na uczniów 50. Rys na drzewo

#### Zewnątrz dom:

1. Podmurowanie trzyćwierciowe w ziemi jest kropkami naznaczone pod ścianami, nad ziemią zaś cali 12 aż pod wręb. Podmurowanie to, gdzie kominy wypadną, ma być najmniej na łokieć i ćwierć grubości.

2. Długość budynku jest łokci 20 cali 12, szerokość łokci 14.

3. Wysokość ogólna domu z dachem łokci 10 cali 15, to jest: podmurowanie zawiera trzy ćwierci łokcia, wysokość wrębu łokci 5 — gzymsu, który belki okrywa, najmniej cali 9 — dachu łokci 4 cali 12. Ta wysokość dachu jest dostateczna w proporcji szerokości budowy; kładzie się to ostrzeżenie dlatego, iż zwykle u nas zbyt wysokie dają dachy, co nie tylko kosztu próżno pomnaża, lecz i dom rozpiera. Miara tutejszego dachu równie przystosowaną do gontów, jako do dachówki.

4. Rys kolumny lit. *d*, gzymsu lit. *e*, i półfrontonu lit. *f*, położony jest na większą miarę, dla zachowania w niej jednostajnego kształtu.

5. Facjata domu składa się: z przedsionka o dwóch słupach, których rys obok znajduje się pod lit. *d*, te dwa słupy pokryte są frontonem równie z wysokością gzymsu kończącym się. Część tego frontonu jest narysowaną pod lit. *f* — otwór między słupami jest na łokci 4. Od słupa zaś do ściany łokci 3. Schodów wypada trzy, każdy po cali 6 wysokości, a szerokości cali 12. Te powinny być wmurowane w ścianki boczne, nie wyższe od podmurowania domu całego. Można także zamiast schodków, dać spadzistość brukowaną ze wszystkich stron.

6. Wysokość otwarcia na drzwi i okienko nad nimi, wynosi łokci 4, to jest: na drzwi same łokci 3 cali

6, przedział cali 3, a okienko cali 15; szerokość drzwi łokieć 1 cali 18; drzwi pojedyncze do środka otwierać się powinny.

7. Między drzwiami i oknami łokci 4 cali 6.

8. Szerokość okien łokieć 1 cali 12; wysokość okien łokci 2 cali 12. Okna powinny być połowiczne, albo o dwóch kwaterach; od podmurowania do okien jest łokieć 1 cali 12.

#### Wewnątrz dom:

1. Sień lit. *g*, długości łokci 7 cali 12, szerokości łokci 3 cali 12.

2. Drzwi wszystkie wewnętrzne mają być pojedyncze i mieć wysokości łokci 3 cali 6, szerokości łokieć 1 cali 12.

3. Szkółka lit. *h*, na przylepce pod lit. **C**, szerokości łokci 8, wewnątrz długości łokci 13 cali 12.

4. Wysokość szkółki łokci 5.

5. Okien jest 4 w szkółce, to jest: w ścianach węższych po jednym oknie w środku, w ścianie zaś dłuższej 2 okna — 5½ łokcia od siebie oddalone.

6. Piec lit. *i*, przy ścianie podłużnej wewnętrznej. Ten najdogodniejszy byłby w sposobie ruskim na stolcu z nóżkami 6 cali nad ziemię wyniesiony lub na podmurowaniu, ma być odstawiony od ściany z rurą wpuszczoną, która się zamyka. Sam piec z izby palony i drzwiczkami zamykany.

7. W izbie uczących się, dla umieszczenia wygodnego 50 dzieci, rachując na każdego miejsce łokieć 1, ma być ławek lit. *k* sztuk 9 — każda długości łokci 5 cali 12; oddalenie jednej od drugiej najwięcej zajmować ma łokieć 1 cali 4. Przy każdej ławce, za tylnym oparciem się będzie na kształt pulpitu deska, z lekka pochylona dla wygodnego na niej pisania. Deska ta ma mieć szerokości 14 cali, nad którą tył powinien całem albo dwoma górować. Wysokość tej deski do pisania, będzie od ziemi łokieć 1 cali 6, wysokość zaś samego siedzenia cali 18, a szerokość tegoż cali 14.

8. Katedra lit. *l*, dla nauczyciela, będzie postawiona między oknem a ścianą rogami, na przeciw siedzących; ta wyniesiona będzie nad posadzkę łokciem, na 3 lub 4 stopnie, a to dla wygodnego widzenia wszystkich uczących się.

9. Gdyby potrzeba było podzielić izbę szkoły na dwie, w takim razie robi się przepierzenie, jak widać na planie lit. *m* pod przylepką. To przepierzenie powinno być środkiem długości izby szkolnej. Drzwi w tem przepierzeniu będą przy samym piecu; w każdym przedziale mieści się ławek 4 dla dzieci 24 wygodnie. Katedry lit. *n*, w obydwu izbach naprzeciw okien.

## Mieszkanie dla uczyciela:

1. Izba pierwsza lit. *o*, ma długości łokci 8, szerokości łokci 7 cali 18. W tej izbie komin kapiasty służący razem do gotowania. Piec lit. *p*, również ruski, obydwie pokoje ogrzewający, w międzyścianach. Jedno okno na ulicę w środku ściany.

2. Na przeciw okna pierwszej izby będą drzwi do alkierza lit. *q*. Ten alkierz ma długość łokci 8, szerokość 5 cali 12. Okno w środku tylnej ściany, na przeciw drzwi. Piec wspólny z pierwszą izbą, palenie z alkierza.

3. Z sionki jest wnijście do schowania lub spiżarni lit. *r*, na przeciw której mogą być drzwi do ogrodu lub podwórza, albo też tylko okienko góra; ta spiżarka mieć będzie długości łokci 5 cali 6, szerokości łokci 3 cali 12. Spodem trzeba się starać, aby mógł być loszek lub piwniczka, co się woli każdego zostawia.

4. Jeżeli miejsce będzie niskie, dla zachowania suchości w domu można pod posadzkę sypać grzy i węgle, a to między legarami, na których złoży się zwyczajnie podłoga.

5. Pułap z dobrych tarcic na felc porządnie ułożony. Na tych polepa z gliny, tak dla zachowania ciepła, jako też dla ochrony w przypadku ognia.

6. Komin murowany, dla łatwiejszego wyprowadzenia w samym środku domu, mieć powinien proporcją od dołu zajmującą łokci 4 cali 18, a u wierzchu nad dachem łokieć 1 cali 15.

7. Do wyjścia pod dach będzie drabinka z sieni, z lewej lub prawej strony.

8. W dachu jeden dymnik mały z tyłu, wiązanie zaś dachu najprostsze, jak widać pod lit. *s*. W przecięciu dachu wzdłuż domu wziętym, podaje się proste wiązanie, w sposób oszczędny do wyprowadzenia kominów pod lit. *t*.

## Szkółka parafialna miejska na uczniów 100, pod literą B

### Zewnątrz dom:

1. Plan tego domu jest murowany, przecież gdyby ten miał być drewnianym, na ten czas proporcja ogólna zmniejsza się w miarę obwodu wewnętrznego izb, gdyż te również w drewnianym, jak w murowanym domu powinny mieć jeden wymiar.

2. Podmurowanie najmniej mieć będzie trzy ćwierci nad poziom.

3. Długość budynku jest łokci 24 szerokość łokci 18.

4. Wysokość ogólna z dachem też sama co w domu pod literą *A*.

5. Rys kolumny lit. *c*, gzymsu lit. *d*, i półfrontonu lit. *e* — na większą robiony miarę pod lit. *f*.

6. Facjata też sama co w domu pod lit. *A*, tylko ze zmianą proporcji miary wyrażonej w facjacie pod lit. *B*.

7. Wysokość drzwi i okien też sama co w domu pod lit. *A*.

8. Miejsce między drzwiami i oknami łokci 5.

### Wewnątrz dom:

1. Sień lit. *g*, ma długości łokci 4 cali 12, szerokości łokci 3 cali 12.

2. Drzwi wszystkie wewnątrz też samą miarę mają, jaka w domu pod lit. *A*.

3. Izba szkolna lit. *b* na przylepce lit. *l*, ma kształt węglowaty; stąd wypada dla niej ścian 6, z tych: ściana pod liczbą 1 ma łokci 9, pod liczbą 2 łokci 16 cali 12, pod liczbą 3 łokci 14 cali 12, pod liczbą 4 łokci 8, pod liczbą 5 łokci 5 cali 12, pod liczbą 6 łokci 8 cali 12.

4. Wysokość też sama co domu pod lit. *A*.

5. Okien 5, to jest w ścianie pod liczbą 1 okno jedno w samym środku, w ścianie pod liczbą 2 okien dwoje oddzielonych od siebie łokci 8 cali 6, w ścianie pod liczbą 3 okna 2 oddzielone od siebie łokci 5.

6. Piec lit. *k*, w samym węgle schodzących się ścian liczby 5 i 6.

7. W izbie szkolnej dla wygodnego umieszczenia 100 dzieci jest ławek 12 pod lit. *l*; te idą w linii podłużnej przypierając do ściany pod liczbą 2, nadto ławek 6 w linii, przypierając do ściany pod liczbą 3. Pierwsze z tych ławek mają mieć długości łokci 6, drugie łokci 5 cali 12. Przez takowe rozrządzenie ławek, w jednym ich rzędzie mieścić się będzie dzieci 70, a w drugim dzieci 30.

8. Katedra pod lit. *m*, uczyciela, postawiona będzie w samym węgle ścian liczbą 2 i 3. Dla wygodnego obejmowania okiem wszystkich uczących się powinna być wyniesiona trzema stopniami na łokieć 1.

9. W potrzebie zaś podzielenia tej izby na dwie szkoły, jak widać na planie pod przylepką lit. *l*, robi się przepierzenie lit. *n*, od węgła ścian 5 i 6 do środka ściany pod liczbą 2. Na ten czas w pierwszym przedziale lit. *o*, od wnijścia z sionki, mieści się ławek 6 dla 40 uczniów. Katedra uczyciela lit. *p* stoi między piecem a drzwiami od sieni. W drugim zaś przedziale lit. *q*, do którego drzwi są przy samym piecu, jest ławek 10, długości łokci 5 cali 12, mogących umieścić dzieci 60. Katedra lit. *r*, na przeciw nich, będzie w rogu między oknami.

## Mieszkanie dla uczyciela:

1. Izba pierwsza lit. *s*, ma długości łokci 8 cali 12, szerokości łokci 7; w tej izbie komin kapiasty gospodarski. Piec lit. *t*, ruski, ogrzewający obydwie izby.

Okno na ulicę od kąta w izbie zewnętrznej ściany oddalone łokci 3 cali 18.

2. W ścianie naprzeciw okna przy piecu są drzwi do alkierza lit. *u*; te drzwi mają być oddalone od kąta łokci 3 cali 6. Ten alkierz ma na długość łokci 7 cali 12, na szerokość łokci 7. Okna na podwórze w ścianie tylnej od kąta izby ścian zewnętrznych oddalone łokci 3 cali 18. Piec wspólny z pierwszą izbą; palenie z alkierza.

3. Z sionki jest wniście do schowania lub spizarki lit. *w*. Ta ma długości łokci 4 cali 12, szerokości łokci

4. Okienko będzie nade drzwiami — spodem dla wygody powinienby się znajdować loszek lub piwniczka.

4. Posadzka i pułap stosownie do opisu w domu pod lit. **A**.

5. Komin wyprowadzony nad dach sposobem opisanym w domu pod lit. **B**.

6. W dachu dymnik jeden na podwórze.

Obydwa te rysunki mają jedną skalę pod lit. *x*; ta zamyka w sobie łokci 20, z których pierwszy jest podzielony na półłokcie i ćwiercie.