

**Andrzej Gaczoł, Irena Palca,
Andrzej Siwek, Marcin Szyma**

**Prace konserwatorskie w
województwie krakowskim w latach
1980-1992 : część 2**

Ochrona Zabytków 47/3-4 (186-187), 359-377

1994

Artykuł został zdigitalizowany i opracowany do udostępnienia w internecie przez Muzeum Historii Polski w ramach prac podejmowanych na rzecz zapewnienia otwartego, powszechnego i trwałego dostępu do polskiego dorobku naukowego i kulturalnego. Artykuł jest umieszczony w kolekcji cyfrowej bazhum.muzhp.pl, gromadzącej zawartość polskich czasopism humanistycznych i społecznych.

Tekst jest udostępniony do wykorzystania w ramach dozwolonego użytku.

PRACE KONSERWATORSKIE W WOJEWÓDZTWIE KRAKOWSKIM W LATACH 1980-1992 (Część II)

W latach 1980-1992 na terenie województwa krakowskiego prowadzono prace konserwatorskie przy zabytkach ruchomych w ponad sześćdziesięciu obiektach i zespołach. Niniejsze sprawozdanie nie obejmuje prac prowadzonych przy zabytkach ruchomych na terenie Krakowa; kronika tych prac będzie przygotowana oddzielnie.

Duży zakres miały prace przy zabytkach ruchomych we wnętrzu kościoła klasztorного norbertanek w Imbramowicach (gm. Trzyciąż). Kościół p. w. św. Piotra i Pawła pierwotnie wybudowany na początku XIII w., gruntownie przebudowano w latach 1711-1721 za sprawą ksieni Zofii Grotówny, według projektu Kacpra Bażanki, który był prawdopodobnie również projektantem urządzenia wnętrza. Autorem większości elementów wyposażenia był Antoni Frąckiewicz z Krakowa, uczeń i współpracownik Baltazara Fontany, który działał w imbramowickim kościele klasztorным w latach 1716-1732. Konserwacją objęto malowidła ściennie (autorstwa Wilhelma „Italusa”, 1719-1720), ołtarze, obrazy, portale drewniane i okna z polichromowanymi okiennicami.

Kompleksową konserwację wnętrza przeprowadzono w niewielkiej kaplicy dworskiej w Dalewicach (gm. Koniusza). Elementy urządzenia pochodzą w większości z końca XVII w. (uzupełnienia z 2 ćw. XVIII w.). Tłem dla całości (ołtarze, fotele, prospekt organowy) jest barwna polichromia z wielkimi postacia-

mi świętych i wyrazistymi ornamentami.

W latach 1988-1992 przeprowadzono konserwację czterech ołtarzy bocznych, ambony, obrazów oraz kamiennych portali i figur w kościele klasztorным franciszkanów-reformatów w Wieliczce. W 1718 r. wnętrze kościoła klasztorного strawił pożar. Wśród nielicznych ocalałych elementów wyposażenia wnętrza pozostał obraz Matki Bożej Łaskawej z 1648 r. (?), malowany na płycie kamiennej (piaskowiec) w technice tempery tłustej. Otoczony kultem wiernych obraz wymagał usunięcia licznych przemalowań, sklejenia kamiennego podobrazia i pozostałych zabiegów konserwatorskich w okresie poprzedzającym koronację Wizerunku papieskimi koronami. Inicjatorem prac był o. Ludwik Kurowski, kustosz Sanktuarium. Należy zaznaczyć, że katastrofa w wielickiej Kopalni Soli spowodowała uszkodzenie struktur budowlanych franciszkańskiego zespołu kościelno-klasztorного, natomiast szczęśliwie nie zagraziła odrestaurowanym elementom wyposażenia.

Przez cały omawiany okres trwały prace przy rekonstrukcji i konserwacji kompleksu Zamku Żupnego w Wieliczce (XIII-XIX w.). Równocześnie konserwowano późnogotyckie portale, renesansowe obramienia okienne, XIX-wieczną ślusarkę. Podczas konserwacji renesansowej kamieniarki obramienia okiennego, autorstwa rzeźbiarza z kręgu Bartolomea Berrecciego, odkryto

i zakonserwowano renesansową polichromię z motywami roślinnymi, w jednym z pomieszczeń na pierwszym piętrze w Domu Żupnym (skrzydło północne Zamku). W pozostałych pomieszczeniach zbadano i zarejestrowano warstwy polichromii — głównie z XVIII w. — pozostawiając je nie odświeżone.

W latach 1986-1989 przeprowadzono kompleksowe prace remontowo-budowlane oraz konserwatorskie przy elementach wyposażenia pałacu Radziwiłłów w Balicach (gm. Zabierzów). Pałac murowany, który zastąpił XVI-wieczny dwór drewniany Jana Bonera, został gruntownie przebudowany w latach 1887-1894 według projektu arch. Tadeusza Stryjeńskiego. Z pierwotnych budowli zachowane zostały tylko piwnice z późnogotyckimi, renesansowymi i barokowymi portalami. Ze środków finansowych Instytutu Zootechniki w Krakowie (przy dotacjach ze środków konserwatorskich) odrestaurowano wszystkie zachowane elementy wyposażenia, poczynając od późnogotyckich portali kamiennych z bonerowskiego dworu, zachowanych w piwnicach.

W latach 1991-1992 przeprowadzono prace przy konserwacji wyposażenia ruchomego w dwu kaplicach grobowych: Morstinów z XVII w. przy kościele parafialnym p. w. św. Klemensa w Wieliczce (kompleksowy remont kaplicy) oraz Lubomirskich z XVI w. przy kościele parafialnym w Łazanach (gm. Biskupice). Najstarszy nagrobek Lubomirskich, Stanisła-

wa (zm. po 1578 r.) oraz księdzę Jakuba, ufundował ojcu i stryjowi słynny Sebastian Lubomirski (ok. 1549-1613), twórca potęgi rodu. Konserwacja nagrobka oraz drewnianych późnorenesansowych stali, ze środków Wojewody Krakowskiego, zapoczątkowała odnowienie wnętrza całego kościoła wraz z wyposażeniem, ze środków parafii, przy dużym zaangażowaniu ks. proboszcza Jacka Kaznowskiego.

W 1991 r. profesor Zofia Medwecka z ASP w Krakowie wraz z zespołem zakonserwowała fragmenty romańskiej polichromii z XIII w. w małym prezbiterium romańskiego kościoła w Dziekanowicach (gm. Dobczyce). Przetwały tu relikty trzech kompozycji figuralnych, łączących się w cykl historyczny związany z dzieciństwem Chrystusa: na ścianie wschodniej Zwiastowanie, po bokach Narodzenie oraz Pokłon Trzech Króli. Według profesora J. E. Dutkiewicza związki stylistyczno-formalne wskazują na powiązania polichromii dziekanowickich z XII- i XIII-wiecznym malarstwem Austrii, Czech i Węgier (zob. J. E. Dutkiewicz, *Malowidła romańskie w kościołach w Dziekanowicach*, „Folia Historiae Artium”, I, 1964, s. 55-90).

Polichromie wymagały prac zabezpieczających (ze środków finansowych Wojewody Krakowskiego), bowiem wobec faktu istnienia od lat sześćdziesiątych nowego kościoła, parafia rzymskokatolicka w Dziekanowicach porzuciła stary, romańsko-barokowy kościół.

W 1991 r. rozpoczęto prace konserwatorskie we wnętrzach dwóch cennych kościołów klasztornych: w prezbiterium gotyckiego kościoła benedyktynek p. w. NP Marii i św. Wojciecha w Staniątkach (gm. Niepołomice) oraz w prezbiterium ponorbertańskiego kościoła w Hebdowie (gm. Nowe Brzesko). W Staniątkach w 1760 r. krakowski malarz Andrzej Radwański (znany m.in. z malowideł w cysterskim kościele w Jędrzejowie) wykonał dekorację w kościele, zakrył i częściowo w klasztorze benedyktynek. Już w 1792 r. odnowił te malowidła Marcin Pochwalski, w 1880 r. K. Stolper, a przed trzydziestu laty K. Pustelnik. „Renowatorzy” zepsuli piękną, rokokową polichromię i dopiero prace konserwatorskie podjęte przez prof. Józefa Nykiela z ASP w Krakowie (z zespołem) przywracają polichromii Radwańskiego dawną świetność.

Podobnie prace konserwatorskie prowadzone przez prof. dra Władysława Zalewskiego z ASP w Krakowie (wraz z zespołem), przywracają dawną świetność dekoracji stiukowo-malarskiej z końca XVII i początku XVIII w. w kaplicy — prezbiterium kościoła ponorbertańskiego w Hebdowie. Kaplica dobudowana na przełomie XVII i XVIII w. do prezbiterium kościoła sięgającego swymi początkami XII w., mieszcząca ołtarz główny, przekryta jest barokową kopułą z latarnią.

Niemal wszystkie prace przy zabytkach ruchomych, omówione w sprawozdaniu, udokumentowane są w opracowaniach powykonawczych, zawierających bogatą dokumentację fotograficzną, obrazującą poszczególne etapy zabiegów konserwatorskich.

W omawianym okresie nie nastąpiły większe straty w zasobach zabytków ruchomych. Największe zniszczenia spowodował pożar kościoła parafialnego w Niedźwiedziu (gm. Słomniki).

Z uwagi na długi okres czasu, który objęto niniejszym sprawozdaniem, zapewne mogło dojść do pominięcia niektórych pojedynczych prac konserwatorskich, za co autorzy przepraszają.

Andrzej Gaczoł

ZABYTKI RUCHOME

ALWERNIA (gm.)

Klasztor Bernardynów

1. Portrety Krzysztofa, Anny, Doroty i Stanisława Korycińskich, olej na płótnie, 2 poł. XVII

W l. 1984-1985 przeprowadzono konserwację obrazów — płótno zdjęto z krosien, rozdublowano, odwrocia oczyszczono z kleju i zabrudzeń. Po rozprasowaniu przeprowadzono dublaż nowym płótnem. Powierzchnię obrazów oczyszczono z zabrudzeń, przemaalowano i nadmiar wosku. Uzupełniono grunty, przeprowadzono punktowanie kolorystyczne i pokryto nowym werniksem.

Wykonawca — J. Furdyna, T. Pawlik

Inwestor — Wojewódzki Kon-

serwator Zabytków w Krakowie (dalej: WKZ)

2. Kaplica p. w. Stygmatów św. Franciszka — polichromia wnętrza z 1955 r.

W 1986 r. polichromię odczyszczono pędzlami i gumą chlebową, utrwalono warstwę malarską, uzupełniono ubytki tynku. Ubytki malowidła zapunktowano.

Wykonawca — P. Mitka

Inwestor — Klasztor

BALICE (gm. Zabierzów)

Pałac

1. Kamieniarka elewacji, proj. T. Stryjeński, k. XIX

Prace przeprowadzono w l. 1988-1989. Powierzchnię kamienia oczyszczono wodą z detergentem pod ciśnieniem, miejsca

szczególnie zabrudzone oczyszczono mechanicznie. Odsolono kamień, usunięto stare, odspójne kity cementowe i wapienne, uzupełniono ubytki sztucznym kamieniem, przeprowadzono scalenie kolorystyczne i fakturalne. Pęknięte elementy sklejoną, przeprowadzono impregnację i hydrofobizację kamienia, uzupełniono spoinowanie zaprawą wapienno-piaskową.

Wykonawca — E. Biela z zespołem

Inwestor — Instytut Zootechniki oraz WKZ

2. Portale gotyckie XV/XVI, kamienne elementy balustrady tarasu ogrodowego k. XIX

Prace wykonano w l. 1987-1988. Z portali usunięto resztki

tyнку i zaprawy, przemyto je wodą z detergentem i doczyszczono szczotkami drucianymi. Uzupełniono ubytki spoin zaprawą wapienno-cementową.

Elementy balustrady umyto, usunięto porosty z powierzchni kamienia, sklejono pęknięte tralki, przeprowadzono hydrofobizację.

Konserwacji poddano także kamienną posadzkę hallu, którą umyto, uzupełniono, przeszlifowano i napuszczono pastą woskową.

Wykonawca — J. Czajka z zespołem

Inwestor — WKZ

3. Schody żeliwne, proj. T. Stryjeński, k. XIX

Konserwację przeprowadzono w l. 1986-1988. Balustradę zdemontowano, oczyszczono mechanicznie z brudu i rdzy, elementy rozspojone połączono za pomocą bolców lub zespawano, zrekonstruowano brakujące elementy, powierzchnię zabezpieczono przed korozją, przeszlifowano i pomalowano na czarno.

Wykonawca — J. Wrona z zespołem

Inwestor — WKZ

4. Stolarka drzwiowa, boazerie, balustrada, drewno częściowo intarsjowane, okucia mosiężne, k. XIX

Prace przeprowadzono w l. 1986-1987. Po wstępnym oczyszczeniu, stolarkę zdemontowano, usunięto stare lakiery, sklejono pęknięcia, drobne ubytki zakitowano, przeprowadzono dezynfekcję, pokostowanie, bejcowanie i lakierowanie drewna. Zrekonstruowano brakujące ozdoby drewniane i mosiężne.

Wykonawca — J. Karaś z zespołem

Inwestor — WKZ

5. Sgraffito na elewacji pd., XIX/XX

Konserwację przeprowadzono w 1987 r. Objęła ona owalną dekorację sgraffitowo-malarską sugerującą zegar słoneczny. Powierzchnię oczyszczono mechanicznie i chemicznie, sgraffito i warstwę malarską utrwalo, wykonano zastrzyki międzywarstwowe lub do wątku. Zakitowano ubytki zaprawy, zrekonstruowano fragmenty sgraffita i malowidła.

Wykonawca — Z. Skupio z zespołem

Inwestor — WKZ

6. Malowidło ściennie na plafonie w sali na I p., XVIII/XIX

Konserwacja miała miejsce w 1986 r. Mechanicznie usunięto nawarstwienia zasłaniające malowidło, powierzchnię utrwalo, wykonano zastrzyki wzmacniające. Podwieszono tynk wraz z polichromią na wkretach, uzupełniono grunty i warstwę malarską.

Wykonawca — J. Styrna-Nawrocka z zespołem

Inwestor — WKZ

7. Strop drewniany, polichromowany, proj. K. Stryjeński, k. XIX

Prace przeprowadzono w 1986 r. Usunięto przemalowania olejne i lakiery, drewno przeszlifowano, zakitowano ubytki masą trocinową, zrekonstruowano warstwę malarską.

Wykonawca — J. Styrna-Nawrocka z zespołem

Inwestor — WKZ

BIÓRKÓW WIELKI (gm. Koniusza)

Kościół par. p. w. Wniebowzięcia NP Marii

W 1987 r. przeprowadzono badania na obecność polichromii w prezbiterium i nawie kościoła. W strefie obecnej lamperii odkryto polichromię datowaną na lata 1777-1801, wykonaną w technice temperowej na dwóch warstwach pobiałych. Dekoracja sugeruje podziały architektoniczne o charakterze klasycystycznym. Nie stwierdzono obecności polichromii w górnej partii ścian ani w glich okiennych. Obecna polichromia olejna pochodzi z 1939 r.

Wykonawca — M. Zawadzka-Nikiforow; prace konserwatorskie w prezbiterium — A. Rachtan

Inwestor — WKZ i Parafia

CZERNA (gm. Krzeszowice)

Klasztor Karmelitów Bosych

Obraz „Matka Boska z Dzieciątkiem” w otoku z kwiatów, olej na płótnie, 1 poł. XVII

W l. 1985-1986 przeprowadzono konserwację obrazu — płótno zdjęte z krosna, zdjęto warstwę dublującą, oczyszczono odwrocie, usunięto pierwotny werniks i przemalowania. Płótno wyprasowano, zdublowano, uzupełniono ubytki podobrazia i zaprawy. Po naciągnięciu obrazu na krosno przeprowadzono punktowanie

i werniksowanie. Wykonano nową ramę.

Wykonawca — B. Mucha-Sowińska (dyplom ASP Kraków)

Inwestor — Klasztor

DALEWICE (gm. Koniusza)

Kaplica p. w. Zwiastowania i Nawiedzenia NMP

1. Ołtarze narożnikowe św. Grzegorza i św. Mikołaja, drewno polichromowane, XVII/XVIII. Obrazy — olej na płótnie, tempera na desce.

W l. 1984-1985 przeprowadzono konserwację ołtarzy polegającą na usunięciu przemalowań, dezynfekcji i impregnacji drewna, wzmocnieniu konstrukcji. Sklejono pęknięcia, uzupełniono brakujące elementy, zaflekowano ubytki drewna, uzupełniono ubytki zaprawy klejowo-kredowej. Przeprowadzono punktowanie i położono złożoną folię metalową.

Obrazy malowane na desce oczyszczono, przeprowadzono dezynfekcję i impregnację odwrocia, uzupełniono ubytki zaprawy i warstwy malarskiej.

Obrazy olejne na płótnie oczyszczono i zabezpieczono, sprasowano, założono płótna dublujące, zakitowano ubytki zaprawy, zapunktowano brakujące fragmenty warstwy malarskiej.

Wykonawca — J. Styrna-Nawrocka z zespołem

Inwestor — WKZ

2. Ołtarze boczne (św. Antoniego i Matki Boskiej Niepokalanie Poczętej), drewno polichromowane, XVII/XVIII.

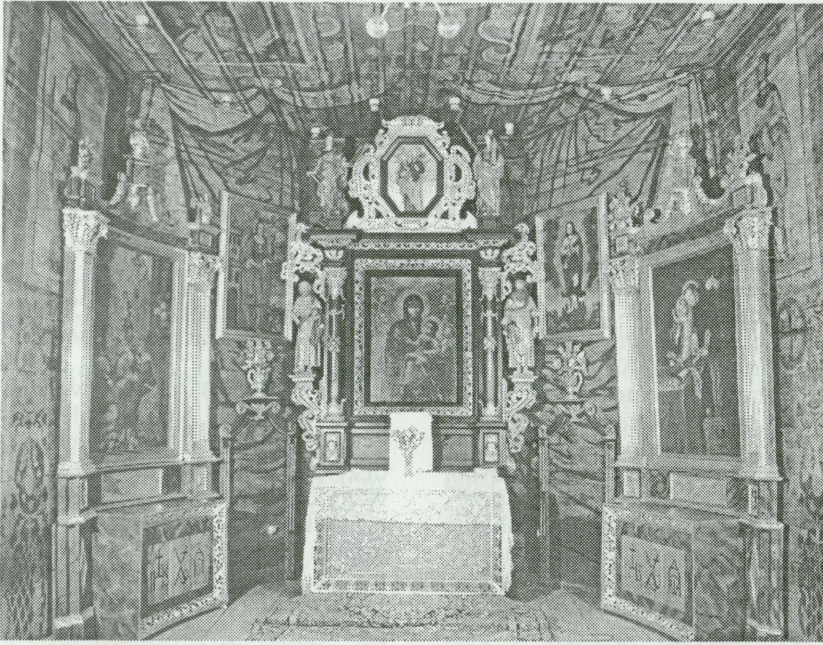
W l. 1987-1988 zdemontowano i oczyszczono elementy, usunięto późniejsze przemalowania, wzmocnienie konstrukcji ołtarzy, uzupełnienie uszkodzonych kwiatonów, głowic, pilastrów gzymśów, antependium. Uzupełniono ubytki gruntów, pulmentu, srebra i warstwy malarskiej.

Wykonawca — B. Łącka z zespołem

Inwestor — WKZ

3. Fotel w stylu Ludwika Filipa, 2 ćw. XIX

W 1988 r. prace konserwatorskie objęły: wstępne oczyszczenie, demontaż, usunięcie resztek zniszczonej polityry, wymianę zniszczonych elementów, impregnację drewna i nasączenie go środkami owado- i grzybobójczy-



Dalewice, gm. Koniusza. Kaplica p. w. Zwiastowania i Nawiedzenia NMP (XVII w.). Widok na ołtarz główny i dwa ołtarze boczne. Stan po konserwacji. Fot. J. Doraczek

mi. Po pokryciu drewna politurą fotel zmontowano i założono nową tapicerkę.

Wykonawca — S. Georgiew, A. Kura

Inwestor — WKZ

4. Prospekt organowy, 2 ćw. XVII

W 1988 r. wykonano impregnację drewna, uzupełnienie ubytków zaprawy, rekonstrukcję polichromii na podstawie zachowanych fragmentów.

Wykonawca — J. Dobek, B. Ryzner

Inwestor — WKZ

5. Pozytyw organowy, 2 ćw. XVIII

W 1987 r. przeprowadzono prace, które obejmowały: pełną konserwację szafy organowej z częściową rekonstrukcją snycerki, konserwację wiatrownicy, łąwek, miechów z częściową ich rekonstrukcją, rekonstrukcję klawiatury i piszczałek.

Wykonawca — J. Jamróg z zespołem PKZ

Inwestor — WKZ

DOBCZYCE (gm.)

Kościół par. p. w. św. Jana Chrzyciela

Pieta, rzeźba drewn., 1 ćw. XVI
 Konserwację przeprowadzono

w 1987 r. Ustalono przebieg dwóch poprzednich konserwacji (1961 i 1986 r.), usunięto wtórne przemalowania i grunty, ubytki drewna uzupełniono kitami, zrekonstruowano w drewnie lipowym palce rąk oraz stopy Chrystusa, uzupełniono grunty pierwotne, zrekonstruowano polichromię wraz ze złoceniami i srebrzeniami.

Wykonawca — K. Witkowska

Inwestor — Parafia

DROGINIA (gm. Myślenice)

Kościół par. p. w. św. Wojciecha

1. Organy, 1911

W 1986 r. demontaż organów w związku z likwidacją kościoła (zalew dobczycki), wykonano inwentaryzację opisową i fotograficzną.

Wykonawca — PKZ Oddział Kraków

Inwestor — Okręgowa Dyrekcja Gospodarki Wodnej w Krakowie

2. Krucyfiks, drewno polichromowane, pocz. XVI

W l. 1985-1986 krucyfiks zdemontowano, usunięto wtórne przemalowania odstawiając warstwę autorską. Usunięto wadliwe poprzednie rekonstrukcje, stare ki-

ty. Wypełniono otwory po drewno-żadach środkami owadobójczymi, drewno poddano impregnacji. Zakitowano drobne ubytki, większe zrekonstruowano (palce lewej dłoni, fragment perizonium). Uzupełniono grunty zaprawą kredowo-klejową, zapunktowano ubytki polichromii.

Po konserwacji obiekt umieszczono w nowym kościele p. w. św. Wojciecha w Osieczanach.

Wykonawca — J. E. Gil, J. Motarski

Inwestor — WKZ

3. Wystrój ruchomy wnętrza

W 1986 r. przeprowadzono inwentaryzację, ustalono stan zachowania i wytyczne konserwatorskie ołtarza głównego, dwóch ołtarzy bocznych, stali bocznych w prezbiterium, balustrady chóru muzycznego i dekoracyjnej obudowy organów.

Wykonawca — A. Rachtan

Inwestor — Okręgowa Dyrekcja Gospodarki Wodnej w Krakowie

DZIEKANOWICE (gm. Dobczyce)

Kościół par. p. w. św. Marii Magdaleny

1. Obraz „Matka Boska z Dzieciątkiem”, olej na płótnie przybitym na deskę, ze srebrnymi i złotocynnymi koszulkami

W l. 1990-1991 obraz rozmontowano, zdjęto koszulki, usunięto dublaż. Odwrocicie płótna oczyszczono, zdublowano obraz na nowe płótno. Usunięto brud, pociemniały werniks i przemalówki z tła. Przemalowania tuniki Dzieciątka i płaszcza Matki Boskiej pozostawiono. Ubytki obrazu i otwory w desce zakitowano, deskę zaimpregnowano. Obraz przybito powtórnie na deskę, ubytki warstwy malarskiej zapunktowano. Lico pokryto werniksem.

Wykonawca — M. Schuster-Gawłowska

Inwestor — Parafia

2. Romańska polichromia, XIII
 Konserwację przeprowadzono w 1991 r. Odczyszczenie, wzmocnienie podłoża, utwalenie warstwy malarskiej.

Wykonawca — Z. Medwecka

Inwestor — Wojewoda Krakowski

FILIPOWICE (gm. Krzeszowice)

Kościół par. p. w. Wniebowzięcia NP Marii

Ołtarz główny, drewno polichromowane, pocz. XX

W 1991 r. ołtarz zdemontowano, usunięto wtórne przemalowania, przeprowadzono dezynfekcję, dezynsekcję i częściowo impregnację. Drobne ubytki i spękania uzupełniono kitem.

Wykonawca — J. Bajka

Inwestor — Parafia

GDÓW (gm.)

Kościół par. p. w. Narodzenia NP Marii

Ołtarz główny, drewno polichromowane, XVIII

W 1980 r. wykonano badania stratygrafii ołtarza odkrywając pierwotną warstwę malarską, zachowaną szczątkowo. Po zdemontowaniu ołtarza, oczyszczono detale z brudu, uzupełniono drobne ubytki, przeprowadzono dezynfekcję, dezynsekcję i impregnację drewna. Częściowo położono nowe grunty, przywrócono złocenia.

Drugą kondygnację ołtarza zrekonstruowano na wzór zachowanych ołtarzy bocznych.

Wykonawca — K. Borkowska-Niemojewska

Inwestor — Parafia

GIEBUŁÓW (gm. Wielka Wieś)

Kościół par. p. w. św. Idziego

1. Rzeźba Chrystusa Frasobliwego, kamień polichromowany, 1669

W l. 1985 do 1987 przeprowadzono konserwację rzeźby — podklejono pęcherze i odspojenia polichromii od podłoża, powierzchnię rzeźby oczyszczono z brudu, usunięto późniejsze nawarstwienia i wadliwe rekonstrukcje. Uzupełniono ubytki kamienia, utrwalono polichromię i przeprowadzono scalenie kolorystyczne.

Wykonawca — R. Klincewicz-Krupińska

Inwestor — Parafia

2. Cztery epitafia — płyty z wapienia, rytowane i płaskorzeźbione, XVII

Konserwację przeprowadzono w 1985 r. Oczyszczono obiekty z brudu i zachłapań zaprawą, odsłonięto obramienia płyt dotych-

czas częściowo zakryte tynkiem. Spękania uzupełniono sztucznym kamieniem, zaplamienia powierzchni zlikwidowano poprzez scalenie kolorystyczne kamienia.

Wykonawca — K. Syrek z zespołem

Inwestor — WKZ

3. Polichromia wnętrza kościoła, ok. 1610

W l. 1986-1987 konserwacja polichromii objęła: mechaniczne oczyszczenie powierzchni, usunięcie wcześniejszych niewłaściwych uzupełnień, utrwalenie malowidła, uzupełnienie ubytków zaprawy i pobiał, wykonanie zastrzyków podtynkowych, uzupełnienie polichromii przez punktowanie i rekonstrukcję.

Wykonawca — J. Furdyna, T. Pawlik, J. Tarabula

Inwestor — WKZ

4. Pozytyw organowy J. Wojciechowskiego

Prace przeprowadzono w 1989 r. Konserwacja objęła szafę organową, prospekt, klawiaturę manualową, rekonstrukcję klawiatury pedałowej, wiatrownicę, rekonstrukcję niektórych piszczałek.

Wykonawca — K. Czepiel z zespołem

Inwestor — WKZ

5. Prospekt organowy, II poł. XIX

Prace przeprowadzono w 1989 r. Po demontażu, poszczególne elementy oczyszczono pędzlami i gumą chlebową, usunięto przemalowania i przeprowadzono impregnację drewna. Wzmocniono elementy konstrukcyjne, uzupełniono uszkodzone detale i warstwę malarską. Całość zabezpieczono pastą woskową.

Wykonawca — B. Łącka z zespołem PKZ

Inwestor — WKZ

GRABIE (gm. Wieliczka)

Kościół par. p. w. Wniebowzięcia NP Marii

Ołtarz Wniebowzięcia, drewno polichromowane, II poł. XVIII

W l. 1986-1988 ołtarz zdemontowano, przeprowadzono dezynsekcję i impregnację drewna, usunięto przemalówki, uzupełniono ubytki i pęknięcia, zrekonstruowano dwie pary skrzydeł aniołów. Uzupełniono ubytki grun-

tów, polichromii i złocień. Z obrazów usunięto przemalowania, uzupełniono ubytki desek stanowiących podobrazia, sklejono pęknięcia, uzupełniono grunty i warstwę malarską. Po werniksovaniu obrazy wmontowano do ołtarza.

Wykonawca — S. Stawowiak

Inwestor — WKZ

GRODZISKO (gm. Skąta)

Kościół fil. p. w. Wniebowzięcia NPM i św. Stanisława

1. Rzeźby kamienne z muru otaczającego kościół, 1667

W 1982 r. figury zdemontowano, usunięto nawarstwienia biologiczne i atmosferyczne, wzmocniono kamień strukturalnie, w miejscach pęknięć wykonano zastrzyki, odspojone fragmenty przyklejono, większe ubytki zrekonstruowano w kamieniu, drobne uzupełniono masą ze sztucznego kamienia. Przeprowadzono ujednoczenia fakturalne i kolorystyczne. Cokoły rzeźb poddano konserwacji *in situ*. Ich powierzchnię oczyszczono z nawarstwień, uzupełniono ubytki, zabezpieczono spękania i rozspojenia.

Wykonawca — B. Obtułowicz-Kuś z zespołem PKZ

Inwestor — WKZ

2. Ołtarz główny wraz z dwoma obrazami ołtarzowymi, XVIII
Konserwację przeprowadzono w 1991 r.

Wykonawca — N. Grzechowiak

Inwestor — Wojewoda Krakowski

3. Obraz „Chrystus zstępujący do piekieł”, olej na płótnie przyklejonym do deski, XVIII/XIX (?)

Prace konserwatorskie trwały od 1991 do 1992 r. i objęły wstępne odczyszczenia lica obrazu z kurzu i brudu, rozprasowanie zagnieceń, odczyszczenie odwrotcia, uzupełnienie podobrazia łalami stykowymi, przeprowadzenie zabiegu dublowania obrazu na nowe płótno, uzupełnienie ubytków gruntów, rozpięcie obrazu na nowych krosnach, punktowanie i założenie końcowego werniksu.

Wykonawca — N. Grzechowiak

Inwestor — Wojewoda Krakowski



Grodzisko, gm. Skala. Kościół filialny p. w. Wniebowzięcia NMP i św. Stanisława. Rzeźby kamienne z muru otaczającego kościół, książę Bolesław Wstydlivy i bł. Kinga, 1667. Widok figur w trakcie prac konserwatorskich. Fot. z Archiwum PSOZ O/W w Krakowie.

HEBDÓW (gm. Nowe Brzesko)

Kościół klasztorny pijarów
Polichromia rokokowa i dekoracja sztukatorska w kopule kościoła, XVIII

Konserwację rozpoczęto w 1991 r. Usunięto przemalówki z 1881 r. wykonane przez mal. Radwana. Wzmocniono podłogę, wykonano pobiady. Wykonano punktowanie i miejscowe rekonstrukcje malowidła (w latarni oraz ornamenty w kopule). Przytwierdzono odspojone stiuki, scalono i wykonano miejscowe rekonstrukcje (anioł, obramienia, gzymsy).

Wykonawca — W. Zalewski z zespołem

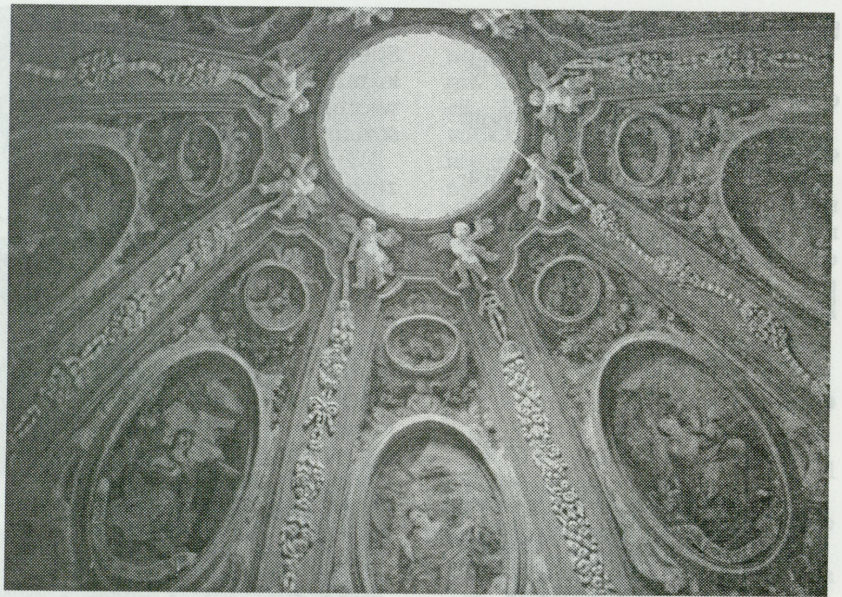
Inwestor — Wojewoda Krakowski

IMBRAMOWICE (gm. Trzyciąż)

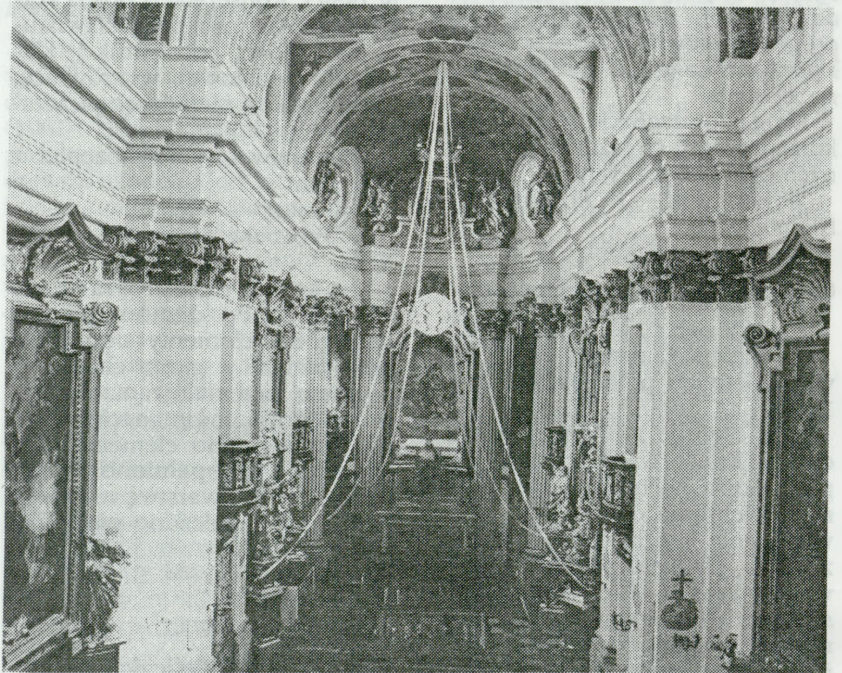
Kościół klasztorny norbertanek p. w. św. św. Piotra i Pawła

1. Prezbiterium — ołtarz (strona pd.), drewno złocone, pocz. XVIII

Prace przeprowadzone w l. 1984-1985 objęły oczyszczenie powierzchni struktury i dekoracji rzeźbiarskich, dezynsekcję i impregnację drewna, sklejenie



Hebdów, gm. Nowe Brzesko. Kościół klasztorny pijarów (ponorbertański). Dekoracja sztukatorska i polichromia w kopule prezbiterium kościoła, XVIII w. Widok na fragment kopuły po konserwacji. Fot. A. Gaczol



Imbramowice, gm. Trzyciąż. Kościół klasztorny norbertanek p. w. św. św. Piotra i Pawła. Widok na prezbiterium kościoła po kompleksowych pracach konserwatorskich. Fot. T. Kalarus

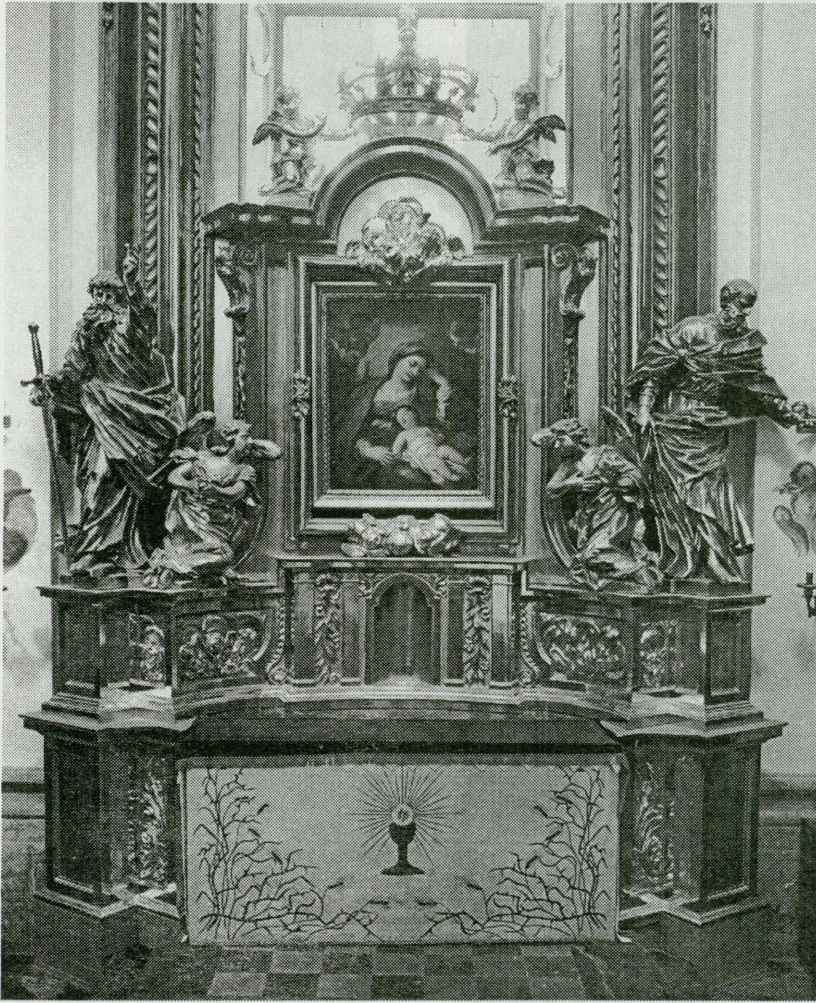
i wzmocnienie rozluźnionych fragmentów, uzupełnienie ubytków drewna, zaprawy i złoceń.

Wykonawca — S. Kozłowska
Inwestor — WKZ

2. Prezbiterium — ołtarz (stro-

na pn.), drewno złocone, pocz. XVIII

W l. 1984-1985 zdemontowano elementy rzeźbiarskie ołtarza. Drewno oczyszczono, zdezynfekowano i zaimpregnowano. Ubytki uzupełniono drewnem sosno-



Imbramowice, gm. Trzyciąż. Kościół klasztorny norbertanek p. w. św. św. Piotra i Pawła. Ołtarz w prezbiterium (strona północna), drewno złocone, pocz. XVIII w. Stan po konserwacji. Fot. T. Kalarus

wym (struktura ołtarza) i lipowym (elementy rzeźbiarskie). Uzupełniono ubytki zaprawy i złocień.

Wykonawca — S. Kozłowska
Inwestor — WKZ

3. Ołtarz św. Norberta, drewno złocone, pocz. XVIII

Prace trwały w latach 1986-1987 i obejmowały: częściowy demontaż ołtarza, usunięcie brudu i przemalowań, dezynsekcję i impregnację drewna, rekonstrukcję brakujących części, uzupełnienie ubytków gruntów i złocień.

Wykonawca — S. Kozłowska
Inwestor — WKZ

4. Ołtarz św. Anny Samotrzeć, drewno złocone, pocz. XVIII

Prace konserwatorskie wykonano w l. 1986-1987. Ołtarz częściowo zdemontowano, oczyszczono detale rzeźbiarskie i elementy struktury, usunięto odspojone fragmenty zaprawy, zaimpregnowano i zdezynfekowano drewno, ubytki uzupełniono drewnem sosnowym i lipowym, uzupełniono ubytki zaprawy i złocień.

Wykonawca — S. Kozłowska
Inwestor — WKZ

5. Ołtarz św. Kajetana, drewno złocone, pocz. XVIII

Konserwację przeprowadzono w l. 1987-1988. Obejmowała ona

demontaż, oczyszczenie powierzchni struktury i rzeźb ołtarza, dezynsekcję i impregnację drewna, uzupełnienie ubytków drewna, zaprawy i złocień.

Wykonawca — S. Kozłowska
Inwestor — WKZ

6. Ołtarz św. Józefa, drewno złocone, pocz. XVIII

Konserwacja miała miejsce w l. 1987-1988. Przeprowadzono częściowy demontaż ołtarza, powierzchni rzeźb i struktury oczyszczono i usunięto przemalowania, usunięto odspojone fragmenty zaprawy, wykonano dezynsekcję i impregnację drewna, przeprowadzono rekonstrukcję ubytków drewna, uzupełniono ubytki zaprawy i złocień.

Wykonawca — S. Kozłowska
Inwestor — WKZ

7. Obraz „Wniebowzięcie NMP”, olej na płótnie na podłożu drewnianym, pocz. XVIII (prezbiterium — ołtarz strona pn.)

Konserwację przeprowadzono w l. 1985-1986. Po wstępnym oczyszczeniu lica usunięto nawarstwienia z odwrocia, zaimpregnowano drewno. Sprawdzone urządzenia podnoszące i opuszczające obraz. Z lica obrazu usunięto nawarstwienia, stary werniks i wadliwe kitowanie, fragmenty odspojone od podłoża drewnianego podklejono. Uzupełniono ubytki płótna, gruntów, przeprowadzono punktowanie i rekonstrukcję dolnej części malowidła.

Wykonawca — S. Kozłowska
Inwestor — WKZ

8. Obraz „Św. Gertruda”, olej na płótnie, pocz. XVIII (prezbiterium, ołtarz, strona południowa)

Prace przeprowadzono w l. 1984-85. Konserwacja obrazu objęła wstępne czyszczenie malowidła i odwrocia, prasowanie, usuwanie nawarstwień, uzupełnienie niewielkich ubytków gruntów, umieszczenie płótna na bieżymie. Drobne ubytki malowidła uzupełniono przez punktowanie.

Wykonawca — S. Kozłowska
Inwestor — WKZ

9. Obraz „Matka Boska z Dzieciątkiem”, olej na płótnie, pocz. XVIII (prezbiterium, ołtarz, strona północna)

Prace miały miejsce w l. 1984-1985. Z lica i odwrocia obrazu usunięto przemalowania, kity



Imbramowice, gm. Trzyciąż. Kościół klasztorny norbertanek p. w. św. św. Piotra i Pawła. Obraz ołtarzowy „Matka Boska z Dzieciątkiem”, olej na płótnie, pocz. XVIII w. Stan po konserwacji. Fot. T. Kalarus

i zabrudzenia, płótno zdublowano, uzupełniono ubytki gruntów, umieszczono malowidło na nowych krosnach, przeprowadzono punktowanie.

Wykonawca — S. Kozłowska
Inwestor — WKZ

10. Obraz w ołtarzu św. Norberta, olej na płótnie, pocz. XVIII

Konserwacja została przeprowadzona w 1986 r. Po wymontowaniu obrazu z ołtarza i zdjęciu go z krosna oczyszczono lico i odwrocie malowidła, zdublowano je nowym płótnem, ubytki zaprawy uzupełniono, osadzono obraz na nowych krosnach, zapunktowano ubytki warstwy malarskiej.

Wykonawca — S. Kozłowska
Inwestor — WKZ

11. Obraz „Św. Anna Samotrzeć”, olej na płótnie, pocz. XVIII
Prace przeprowadzono w 1987 r. Po zdjęciu obrazu z krosna usunięto nawarstwienia z lica i odwrocia, zdublowano płótno, uzupełniono zaprawę, założono obraz na nowe krosna, zapunktowano ubytki warstwy malarskiej.

Wykonawca — S. Kozłowska
Inwestor — WKZ

12. Zespół 5 krążków okiennych, malowanych, k. XVII (4 krążki), przed 1927 (1 krążek)

Prace miały miejsce w 1985 r. Powierzchnię szkła odczyszczono



Imbramowice, gm. Trzyciąż. Kościół klasztorny norbertanek p. w. św. św. Piotra i Pawła. Ołtarz św. Anny Samotrzeć w nawie (strona północna), drewno złotone, pocz. XVIII w. Figura apostoła w trakcie konserwacji po uzupełnieniu ubytków zaprawy. Fot. T. Kalarus

no z nawarstwień, naniesiono powłokę ochronną, pęknięte fragmenty sklejkowano, przeprowadzono retusz ubytków warstwy barwnej.

Wykonawca — M. Kawczyński
Inwestor — WKZ

13. Obraz „Matka Boska z Dzieciątkiem”, olej na płótnie, XVII/XVIII, obramienie drewniane

Prace przeprowadzono w 1990 r. Odwrocie i lico malowidła odczyszczono, zdublowano obraz nowym płótnem, założono obraz na krosna, ubytki uzupełniono przez punktowanie. Ramy malowidła odczyszczono, zaimpregnowano, uzupełniono ubytki drewna, zaprawy i złocień.

Wykonawca — S. Kozłowska
Inwestor — WKZ

14. Obraz „Św. Kajetan”, olej na płótnie, pocz. XVIII

Konserwację przeprowadzono w 1988 r. Obraz wymontowano z ołtarza, lico i odwrocie malowidła odczyszczono z nawarstwień, przeprowadzono dublaż obrazu na nowe podłoże, uzupełniono ubytki zaprawy i malowidła (przez punktowanie), umieszczono obraz na nowych krosnach i osadzono w ołtarzu.

Wykonawca — S. Kozłowska
Inwestor — WKZ

15. Obraz „Ukrzyżowanie”, olej na płótnie, XVII, umieszczony w portalu z XVIII

Prace przeprowadzono w l. 1989-1990. Po wyjęciu obrazu z ram drewnianych, lico i odwrocie odczyszczono. Uzupełniono drobne ubytki płótna i zaprawy, ubytki malowidła zapunktowano.

Wykonawca — S. Kozłowska

Inwestor — WKZ

16. Obraz z ołtarza św. Józefa, olej na płótnie, pocz. XVIII

Konserwację przeprowadzono w l. 1987-1988. Po zdemontowaniu obrazu oczyszczono wstępnie, zdjęto z krosna, oczyszczono odwrocie, zdublowano nowym płótnem, usunięto nawarstwienia z lica, umieszczono obraz na nowych krosnach, wypunktowano ubytki warstwy malarskiej.

Wykonawca — S. Kozłowska

Inwestor — WKZ

17. Dwa drewniane portale, dwa okna z okiennicami polichromowanymi i parapetami na zach. ścianie kościoła, figura „Ukrzyżowanie”, pocz. XVIII

Konserwację przeprowadzono w 1991 r. Usunięto późniejsze przemalowania, zaimpregnowano drewno, uzupełniono ubytki drewna, zaprawy, złocień i polichromii.

Wykonawca — S. Kozłowska

Inwestor — WKZ

18. Pozytyw organowy, XVIII

W l. 1986-1987 konserwacja objęła wiatrownicę, aparat brzmienia, mechanizm gry, klawiaturę, dwa miechy. Zrekonstruowano część piszczałek, system ustawienia miechów klinowych i niektóre drobne elementy (kilka klawiszy, część traktury). Konserwacja balustrady chóru muzycznego została przeprowadzona w l. 1980-1985.

Wykonawca — F. Kubala, K. Czepiel

Inwestor — WKZ

IWANOWICE (gm.)

Kościół par. p. w. Św. Trójcy
Rzeźba „Matka Boska z Dzieciątkiem”, drewno polichromowane, XV/XVI

Prace przeprowadzono w l. 1983-1985. Usunięto przemalówki z XIX i XX w. odstawiając polichromię barokową z XVII w. Usunięto wadliwie zrekonstruowane fragmenty rzeźby, drewno

zaimpregnowano, uzupełniono ubytki rzeźby (u Dzieciątka — palce rączek i nóżki, u Madonny — palce rąk i fałd płaszczka) i zaprawy, przeprowadzono scalenie kolorystyczne.

Wykonawca — J. Styrna-Nawrocka z zespołem PKZ

Inwestor — WKZ

KORZKIEW (gm. Zielonki)

Kościół par. p. w. św. Jana Chrzyciela

Polichromia wnętrza, 1952 r.

Prace przeprowadzono w roku 1985. Powierzchnię malowidła odczyszczono z brudu, nasycono malowidło wodą wapienną ze słabym spoiwem w celu utrwaleńia, zrekonstruowano ubytki.

Wykonawca — P. Mitka

Inwestor — Parafia

KOŚCIELEC (gm. Proszowice)

Kościół par. p. w. św. Wojciecha

Ołtarz główny, drewno złoczone i polichromowane, 2 poł. XVII, 1 poł. XVIII

Prace przeprowadzono w 1992 r. Ołtarz zdemontowano, usunięto przemalowania, drewno poddano dezynfekcji, dezynsekcji i impregnacji. Zrekonstruowano brakujące elementy struktury i detalu rzeźbiarskiego, uzupełniono ubytki zaprawy. Strukturę ołtarza pomalowano na kolor ciemnozielony, uzupełniono złoczenia i polichromię rzeźb.

Wykonawca — M. Goszyła

Inwestor — Parafia

LISZKI (gm.)

Pomniki nagrobne powstańców z 1863 r. na cmentarzu parafialnym, kamień

Prace przeprowadzono w 1988 r. Oczyszczono otoczenie nagrobków. Usunięto nawarstwienia z powierzchni, odsolono kamień, przeprowadzono hydrofobizację. Uzupełniono ubytki sztucznym kamieniem, wykonano scalenie kolorystyczne.

Wykonawca — D. Majewska, T. Majewski

Inwestor — WKZ

LUBORZYCA (gm. Kocmyrów-Luborzyca)

Kościół par. p. w. Znalezienia i Podwyższenia Krzyża Św.

1. Ołtarz główny, drewno złoczone i polichromowane, XVII

Prace przeprowadzono w l. 1982-1983. Po zabezpieczeniu łuszczących się złoczeń i polichromii, ołtarz zdemontowano. Przemalówki polichromii i złoczeń usunięto, drewno poddano dezynsekcji i impregnacji. Pęknięcia drewna sklejono, ubytki uzupełniono wstawkami drewnianymi i kitami. Uzupełniono ubytki gruntów, polichromii i złoczeń, przeprowadzono scalenie kolorystyczne.

Wykonawca — H. Goik, S. Stawowiak

Inwestor — Parafia

Odnowienie wnętrza kościoła, 1992 r.

Inwestor — Parafia

ŁAZANY (gm. Biskupice)

Kościół par. p. w. Znalezienia Krzyża Św.

1. Polichromia

Badania na obecność polichromii przeprowadzono w 1982 r. Objęto nimi zakrystię, prezbiterium, nawę główną, kruchtę pd., kruchtą zach., kaplicę Lubomirskich. Badania przyniosły wyniki negatywne.

Wykonawca — J. Styrna, B. Sowa-Holewińska

Inwestor — Parafia

2. Nagrobek ks. Lubomirskich, XVI w.

Prace prowadzono w 1992 r. Zdjęto wtórne warstwy malarskie, usunięcia kitów, odsolenie kamienia metodą swobodnej migracji soli do rozszerzonego środowiska, uzupełnienie ubytków masy kamienia taszlami.

Wykonawca — S. P. Cwiertnia, W. Stasiak

Inwestor — WKZ

3. Stalle renesansowe, XVI w.

Prace w 1992 r. Odczyszczanie, usunięcie mechaniczne lakieru, impregnacja drewna przez powlekanie, uzupełnienie ubytków drewnianych elementów dekoracyjnych, scalenie kolorystyczne uzupełnień.

Wykonawca — S. P. Cwiertnia, W. Stasiak

Inwestor — WKZ

4. Chrzcielnica XVI w.

Prace w 1992 r. Usunięcie wtórnych nawarstwień farb, doczyszczanie powierzchni kamienia, odkucie kitów, uzupełnienie



Łazany, gm. Biskupice. Kościół par. p. w. Znalezienia Krzyża Św. Nagrobek ks. Lubomirskich (Stanisława i księdza Jakuba), kamień, XVI w. W trakcie prac konserwatorskich i usuwania olejnych warstw malarskich. Fot. S. P. Cwiertnia

ubytków, hydrofobizacja preparatem Ahydrosil Z1.

Wykonawca — S. P. Cwiertnia, W. Stasiak

Investor — WKZ

5. Ołtarz główny z 1893 r., neogotycki

Prace w 1992 r. Usunięcie przemalowań olejnych, rekonstrukcja brakujących elementów detalu, wykonanie kopii niektórych elementów drewnianych ze względu na zniszczenia spowodowane przez szkodniki, odczyszczenie pierwotnych złocień, uzupełnienie złocenia i polichromii, zabezpieczenie werniksem matowym polichromii.

Wykonawca — S. P. Cwiertnia, W. Stasiak

Investor — WKZ i Parafia

MINOGA (gm. Skąta)

Kościół par. p. w. Narodzenia NP Marii

W l. 1980-1981 przeprowadzono prace malarskie we wnętrzu kościoła.

Wykonawca — Spółdzielnia Rzemieślnicza, nadzór technologiczny mgr arch. B. Beroński

Investor — Parafia

MOGILANY (gm.)

Kościół par. p. w. św. Bartłomieja

1. Ołtarz Chrystusa Ukrzyżowanego, drewno złoczone i polichromowane, ok. 1700

Prace przeprowadzono w l. 1985-1988. Usunięto przemalowania z XIX i XX w., zrekonstruowano brakujące elementy rzeźbiarskie, wzmocniono strukturę drewna poprzez impregnację, położono nową zaprawę pod złoczenia, położono retabulum, uzupełniono ubytki zaprawy i polichromii figury Chrystusa.

Wykonawca — D. Pochopień-Zabrzaska

Investor — WKZ

2. Kaplica p. w. św. Mikołaja, 1604

Prace badawczo-poszukiwawcze oraz ekspertyzę konserwatorską wykonano w l. 1983-1984. Ustalono budowę technologiczną obiektu, wykonano odkrywki i sondy stratygraficzne, w wyniku których stwierdzono, że pod obecną polichromią występuje warstwa malarska z XVIII w.

Wykonawca — T. Budziłło-Skowron z zespołem

Investor — Komitet Parafialny w Mogilanach

3. Polichromia kopuły kaplicy p. w. św. Mikołaja, 1882

Prace przeprowadzono w 1986 r. Uzupełniono ubytki wątku i tynku. Zniszczone fragmenty warstwy malarskiej zrekonstruowano.

Wykonawca — U. Woźniak

Investor — Komitet Parafialny w Mogilanach

4. Obraz „Dobry Pasterz”, 1777

Konserwację przeprowadzono w 1983 r.

Wykonawca — D. Budziłło-Skowron

Investor — Parafia

5. Ambona 2 poł. XVIII w.

Prace prowadzono w 1988 r. Oczyszczenie powierzchni, impregnacja, uzupełnienie i rekonstrukcje detalu rzeźbiarskiego. Przywrócenie pierwotnej kolorystyki, uzupełnienie złocień i srebrzeń. Scalenie kolorystyczne, utrwalenie.

Wykonawca — D. Pochopień-Zabrzaska

Investor — Parafia

MORAWICA (gm. Liszki)

Kościół par. p. w. św. Bartłomieja

1. Chór muzyczny, drewno polichromowane i złoczone, 1920

Prace przeprowadzono w 1986 r. Ornamenty chóru zdemontowano, zrekonstruowano brakujące detale, drewno zaimpregnowano, zagruntowano i pozłociono. Strukturę chóru zaimpregnowano i przywrócono kolor warstwy pierwotnej.

* Wykonawca — A. Kruk z zespołem

Investor — Parafia

2. Ambona XVII w.

Prace konserwatorskie w l. 1980-1981

Investor — Parafia

MOSTEK (gm. Gołcza)

Kościół par. p. w. MB Częstochowskiej i św. Izydora

Organy, drewno polichromowane, XVIII i XIX

Prace przeprowadzono w l. 1983-1984. Elementy drewniane oczyszczono, przeprowadzono dezynfekcję, dezynsekcję i impregnację drewna, ubytki zaflekowano. Położono nową zaprawę w miejscach ubytków, uzupełniono warstwę malarską i srebrzenia. Przywrócono prospekt do jego pierwotnej formy przekładając klawiaturę na właściwe miejsce.

Wykonawca — J. Jamróg z zespołem, D. Budziłło-Skowron z zespołem

Investor — WKZ

MYŚLENICE (gm.)

Kościół par. p. w. Narodzenia NP Marii

Obraz „Matka Boska z Dzieciątkiem”, olej na desce, II poł. XVI

Prace przeprowadzono w 1991 r. Usunięto stary werniks, przemaalowania, wadliwe kity i gwoździe. Sklejono pęknięcia podobrazia, drewno zaimpregnowano od strony odwrocia, ubytki uzupełniono kitem. Powierzchnię obrazu sprasowano, uzupełniono przetarcia zaprawy i warstwy malarskiej.

Wykonawca — J. Wyszńska
Inwestor — WKZ

Figury na Rynku — „Św. Florian” i „Tereska”

Wzmocnienie posadowienia, odczyszczenie, uzupełnienie ubytków, impregnacja.

Wykonawca J. Czajka
Inwestor — WKZ

Dom, Rynek 4
Kamieniarka — portal i cokół,
XIX/XX

Konserwację przeprowadzono w 1986 r. Usunięto mechanicznie zaprawy cementowe i wapienne oraz farbę elewacyjną, przeprowadzono impregnację strukturalną węgarów portalu oraz powierzchnię cokołu, uzupełniono ubytki kitem na bazie żywicy, przeprowadzono scalenie kolorystyczne.

Wykonawca — Z. Jakubowski z zespołem
Inwestor — WKZ

Domy przy Rynku 9, 19, 23, 27, 28, 29

Kamienne detale architektoniczne, XIX/XX

Konserwację przeprowadzono w l. 1985-1986. Powierzchnię kamienia oczyszczono mechanicznie, umyto, zaimpregnowano kamień — częściowo strukturalnie, częściowo powierzchniowo. Zakitowano ubytki masą na bazie żywicy syntetycznej, uzupełniono wykruszone spoiny, przeprowadzono scalenie kolorystyczne.

Wykonawca — Z. Jakubowski z zespołem
Inwestor — WKZ

NIEDŹWIEDŹ (gm. Słomniki)

Konserwacja wyposażenia uszkodzonego w czasie pożaru kościoła. Krucyfiks późnogotycki z belki tęczowej. Madonna gotycka. Prace w l. 1985-1986 r. (opis



Myslenice, kościół par. p. w. Narodzenia NM Panny. Obraz „Matka Boska z Dzieciątkiem”, olej na desce, II poł. XVI w. Fragment obrazu po usunięciu starego werniksu i przemaalowaniu. Fot. z Archiwum PSOZ O/W w Krakowie

prac w: „Ochrona Zabytków”, 1993, nr 3, s. 232-236).

Wykonawca — M. Lisowska-Dziuba, S. Dziuba, R. Kieferling
Inwestor — WKZ

NIEPOŁOMICE (gm.)

Kościół par. p. w. NP Marii i Dziesięciu Tysięcy Męczenników

1. Obrazy „Poświęcenie kościoła”, „Dziesięć Tysięcy Męczenników”, olej na płótnie, 1799

Dwa kartusze drewniane do ram ww. obrazów, drewno złoczone i srebrzone, 1799

Prace przeprowadzono w 1992 r. Obrazy wyjęto z ram i zdjęto z krosien. Lico i odwrocie obrazów oczyszczono z brudu, starych werniksów i przemaalówek. Przeprowadzono dublaż nowym płótnem. Uzupełniono ubytki gruntów i warstwy malarskiej. Konserwacji poddano także ramy, które oczyszczono i wzmocniono. Prace przy kartuszach obejmowały: odczyszczenie lica i odwrocia, wzmocnienie elementów konstrukcyjnych, rekonstrukcję brakujących fragmentów, dezynsekcję drewna, uzupełnienie ubytków gruntów, złoczeń, srebrzeń i napisów.

Wykonawca — A. Janiak z zespołem, M. Merstallinger z zespołem, K. Polit z zespołem.

Inwestor — Parafia i WKZ

2. Malowidła ścienne z 3 ćw. XIV w. w tzw. Starej Zakrystii

Prace w l. 1976-1986. Usunięcie zabrudzeń, utrwalenie warstwy malarskiej. Usunięto punktowanie i przemaalowania z l. 1951-1956. Usunięto kity i tynki gipsowe, uzupełniono tynki wapienno-piaskowe. Wykonano rekonstrukcję ornamentów oddzielających strefy malowidła włoskiego. Odkryte niewielkie fragmenty polichromii wcześniejszej zabezpieczono i zasłonięto.

Wykonawca — W. Zalewski, M. Kalicińska, T. Majewski
Inwestor — WKZ

PACZÓŁTOWICE (gm. Krzeszowice)

Kościół par. p. w. Nawiedzenia NP Marii

1. Ołtarz św. Mikołaja
Prace wykonano w 1982 r. Usunięcie przemaalowań, uzupełnienie złocenia, impregnacja. Konserwacja obrazu.

Wykonawca — A. Pieprzyk
Inwestor — Parafia
2. Epitafium Adama Negowicza 1 poł. XVII w.

Prace wykonano w 1983 r. Odczyszczenie, uzupełnienie ubytków, sklejanie splekanych fragmentów, hydrofobizacja, zamontowanie w pierwotnym miejscu lokalizacji.

Wykonawca — A. Moskała
Inwestor — ASP Kraków (praca dyplomowa)

3. Prospekt organowy XVIII w.
Prace wykonano w 1992 r. Odkurzenie, usunięcie przemaalówek, impregnacja, uzupełnienie ubytków snycerki i uzupełnienie warstwy malarskiej.

Wykonawca — K. Dobrzańska, A. Grochal

Inwestor — Parafia
4. Organy XVIII w.

Prace wykonano w 1992 r. oczyszczenie, impregnacja elementów drewnianych, reperacja piszczałek metalowych i drewnianych uzupełnienie braków, nowe pokrycie klawiszy, naprawa miecha z podawaczem, impregnacja i wyklejenie kanałów, zamontowanie dmuchawy elektrycznej z zaworem, nowe oskórowanie.

Wykonawca — L. Skoczylas
Inwestor — Parafia

PCIM (gm.)

Kościół par. p. w. św. Mikołaja Polichromia wnętrza, 1910

Prace przeprowadzono w 1991 roku Powierzchnię malowidła oczyszczono, utrwalono warstwę malarską, wykonano zastrzyki wzmacniające tynk, usunięto wadliwe kity i przemalowania, wykonano rekonstrukcję brakujących fragmentów.

Wykonawca — A. Grochalo-wa, K. Magrysiewicz-Dobrzańska
Inwestor — WKZ

PODSTOLICE (gm. Wieliczka)

Kościół par. p. w. Św. Ducha

1. Stacje Drogi Krzyżowej, obrazy olejne na płótnie

Prace przeprowadzono w l. 1985-1986. Po rozmontowaniu obrazów, odczyszczono lica i odwrocia z przemalowań, sprasowano obrazy, zdublowano je nowymi podłożami, uzupełniono ubytki gruntów i warstwy malarskiej, założono obrazy na nowe krosna i wykonano nowe ramy.

Wykonawca — S. Kozłowska
Inwestor — Parafia

2. Obraz „Matka Boska z Dzieciątkiem”

Prace były prowadzone w 1991 r., przeprowadzono odczyszczenie, wzmocnienie i uzupełnienie malowidła.

Wykonawca — B. Budziaszek
Inwestor — Parafia

3. Obraz „Zesłanie Ducha Św.”, XVIII

Praca wykonana w 1985 r. Wykonano zdjęcie płótna z deski, dublowanie, uzupełnienie ubytków gruntu, punktowanie, zwrócenie.

Wykonawca — S. Kozłowska
Inwestor — Parafia

4. Polichromia ścian nawy, stropu nawy i prezbiterium

Prace prowadzono w 1991 r., obejmowały odczyszczenie, uzupełnienie i utrwalenie warstwy malarskiej.

Wykonawca — B. Budziaszek, W. Kurdziel

Inwestor — Parafia i WKZ

RUDAWA (gm. Zabierzów)

Kościół par. p. w. Wszystkich Świętych

1. Fryz podstropowy, malowidło na tynku, XVII (?)

Konserwację przeprowadzono

w 1991 r. Z powierzchni malowidła usunięto grubą warstwę kurzu, podklejono łuszczące się fragmenty i pęcherze, utrwalono warstwę malarską, zapunktowano ubytki.

Wykonawca — M. Żurowska i zespół

Inwestor — Parafia

2. Krucyfiks z tęczą kościoła, drewno polichromowane, pocz. XVII (?)

Prace przeprowadzono w 1991 r. Krucyfiks zdemontowano, oczyszczono, usunięto przemalowania, drewno poddano dezynfekcji, dezynsekcji i częściowo impregnacji. Uzupełniono ubytki drewna i gruntów, wykonano punktowanie.

Wykonawca — J. Bajka

Inwestor — Parafia

SANKA (gm. Krzeszowice)

Kościół par. p. w. św. Jakuba
Obraz „Św. Anna”, tempera na desce, późny barok.

Prace przeprowadzono w 1982 r. Obraz połamany był na wiele części, a podobrazie zniszczone w ok. 90%. Poszczególne fragmenty położono obok siebie i spojono. Zabezpieczono lico, usunięto pierwotne podobrazie. Tak zabezpieczony obraz przyklejono na nowe płótno, a następnie na deskę. Usunięto przemalowania z lica obrazu, uzupełniono ubytki zaprawy, przeprowadzono punktowanie.

Wykonawca — T. Żurowska-Mastelerz, T. Stopka

Inwestor — Parafia

SKAWA (gm.)

MDK w Skawinie (Sokół)

Kurtyna Giebułtowskiego z tnatru w Skawinie, olej na płótnie, 1914

Prace przeprowadzono w 1988 r. Podklejono odspojenia i pęknięcia warstwy malarskiej, usunięto płótno dublujące, sprasowano obraz celem zlikwidowania zagięć i pofalowań płótna. Malowidło umyto, usunięto stary werniks i retusze, odkażono odwrocie, założono płótno dublujące, uzupełniono ubytki zaprawy i warstwy malarskiej.

Wykonawca — A. Małecki, J. Wiłkojć

Inwestor — MDK w Skawinie

STANIĄTKI (gm. Niepołomice)

Kościół klasztorny benedyktynek, p. w. NP Marii i św. Wojciecha

1. Malowidło na chórze zakonnym, olej na murze, XVIII (przypisywane A. Radwańskiemu)

Prace przeprowadzono w l. 1981-1983. Odczyszczono malowidło z brudu, usunięto przemalowania, podklejono łuszczące się fragmenty. Drobne ubytki zaprawy uzupełniono, zapunktowano i zrekonstruowano ubytki malowidła, m.in. litery, ramy kompozycji, iluzjonistyczną architekturę.

Wykonawca — H. Jaworska, A. Róg

Inwestor — Klasztor

2. Rokokowe malowidła na sklepieniach i ścianach prezbiterium kościoła, XVIII

Konserwację rozpoczęto w 1991 r.

Wykonawca — J. Nykiel

Inwestor — Wojewoda Krakowski, Klasztor

3. Obraz „Matka Boska z Dzieciątkiem”, tempera na desce, koszulki i korony drewniane, złocenie i srebrzone, XVI

Prace przeprowadzono w l. 1986-1987. Obejmowały one pełną konserwację podobrazie, warstwy malarskiej, koszulki, koron i ramy. Po zdjęciu koszulki, koron i ramy podklejono odspojone fragmenty malowidła i zaprawy, usunięto przemalowania, sklejo-no pęknięcia drewna, ubytki uzupełniono kitem. Drewno podobrazia, korony i koszulki zaimpregnowano, ubytki kitów uzupełniono. Uzupełniono złocenia i srebrzenia. Zapunktowano lub zrekonstruowano brakujące fragmenty malowidła.

Wykonawca — J. Wyszynska z zespołem

Inwestor — WKZ

4. Obraz — portret Zofii Ludgardy Baryszewskiej, 2 poł. XIX

Konserwację przeprowadzono w 1987 r. Oczyszczono lico i odwrocie, wyprasowano rozdarcia od strony odwrocia, przyklejono cienkie łątki z płótna. Uzupełniono ubytki zaprawy kitem kredowo-woskowym, założono werniks. Uzupełniono ubytki malowidła metodą punktowania scalającego techniką olejno-żywiczną, zało-



Staniątki, gm. Niepołomice. Kościół klasztoru benedyktynek. Obraz „Matka Boska z Dzieciątkiem”, tempera na desce, koszulki i korony drewniane, złoczone i srebrzone, XVI w. Stan po konserwacji. Fot. A. Moskała

zono warstwę werniksu ochronnego.

Wykonawca — J. Wszyńska

Investor — WKZ

5. Obraz „Św. Anna Samotrzeć”, 1796

Konserwację przeprowadzono w 1987 r. Zdjęto obraz z krosien, oczyszczono odwrocie z kurzu, oczyszczono lico z zabrudzeń, wzmocniono na odwrociu napis czarnym tuszem po formie. Zaimpregnowano obraz masą woskowo-żywiczną i sprasowano wszystkie warstwy, wklejono łątki z tkaniny szklanej na masę woskowo-żywiczną, uzupełniono ubytki zaprawy kitem emulsyjnym barwionym. Obraz napięto na nowe krosna, zawerniksowano werniksem damarowym, uzupełniono ubytki malowidła metodą punktowania scalającego techniką olejno-żywiczną, założono warstwę werniksu ochronnego.

Wykonawca — J. Wszyńska

Investor — WKZ

6. Obraz „Matka Boska z Dzieciątkiem”, ok. 1590

Konserwację przeprowadzono w 1987 r. Drewno zaimpregnowano Osolanem w ksylenie, usunięto chemicznie i mechanicznie przemalowania i przezłoczenia, sklejono deskę podobrazia, wzmocniono łączenia na jaskół-

cze ogony, uzupełniono ubytki drewna kitem trocinowym. Przyklejono odspojenia klejem skórnym, uzupełniono ubytki zaprawy kitem kredowo-klejowym, uzupełniono złoczenia i srebrzenia proszkiem na pulment, założono werniks woskowy, zapunktowano ubytki malowidła techniką olejno-żywiczną.

Wykonawca — J. Wszyńska z zespołem

Investor — WKZ

SUŁOSZOWA (gm.)

Kościół par. p. w. Serca Jezusowego i św. Wawrzyńca

Obraz MB Częstochowskiej, 1872

W 1982 r. przeprowadzono konserwację polegającą na oczyszczeniu powierzchni obrazu i lica z warstwy zabrudzeń. Podobrazie zostało zaimpregnowane, usunięto grube warstwy kleju stolarskiego z odwrocia obrazu i z odwrocia aniołków podtrzymujących koronę Matki Boskiej. Z tła usunięto chemicznie i mechanicznie wtórne warstwy pozłotki i złotolu. Uzupełniono ubytki gipsatury i warstwy malarskiej (karnacja Matki Boskiej i Jezusa). Tło obrazu pozłoczono folią metalową. Drobne elementy dekoracyjne zostały posrebrzone srebrem (płatki). Złoczenia zabezpieczono, karnację zweniksowano.

Wykonawca — A. Pelczarska-Piekarczyk

Investor — WKZ

ŚWIĄTNIKI GÓRNE (gm.)

Izba Regionalna

Portret Świątnika katedry wawelskiej S. Synowca, mal. L. Wyczółkowski, pastel na papierze przyklejonym do tektury, 1912

Konserwację przeprowadzono w 1985 r. Usunięto papier zabezpieczający odwrocie, obraz wyjęto z ram, zdezynfekowano, usunięto plamy i zabrudzenia, uzupełniono ubytki tektury, wykonano drobne retusze, obraz oprawiono w nową ramę. Lica obrazu zabezpieczono szybą, odwrocie zaklejono nowym papierem pakunkowym, smołowanym.

Wykonawca — M. Niedzielska

Investor — Spółdzielnia Pracy Metalowców „Przyszłość” w Świątnikach Górnych

TOKARNIA (gm.)

Kościół p. w. MB Śnieżnej Ornat, XVII-XVIII

Konserwacja miała miejsce w 1987 r. Ornat rozmontowano, oczyszczono osobno kolumny, tkaninę jedwabną, podszewkę oraz metalowe koronki. Zdobowano poszczególne części. Z kolumn usunięto uprzednie niewłaściwe nahaftowania. Płótno usztywniające między tkaniną a podszewką oczyszczono usuwając jedną jego warstwę powleczoną klejem. Wymieniono je na nowe płótno lniane. Koronki metalowe zabezpieczono na podkładzie. Całość zmontowano ponownie.

Wykonawca — A. Tumidajska, J. Faust

Investor — WKZ

WIELICZKA (gm.)

Kościół św. Franciszka z Asyżu i klasztor franciszkanów-reformatorów

1. Ołtarze boczne: Najświętszego Serca Pana Jezusa i św. Franciszka z Asyżu, drewno, 1721

Konserwację przeprowadzono w l. 1987-1989. Elementy rzeźbiarskie zniszczone były przez działania drewnojadów, a zwłaszcza kapitele kolumn, pilastry, boczne ścianki mens, co m.in. powodowało zmniejszoną wytrzymałość mechaniczną konstrukcji ołtarzy. Ołtarze początkowo pozostawione były w kolorze drewna, a następnie trzykrotnie polichromowane olejno. Prace konserwatorskie polegały na: oczyszczeniu ołtarzy z kurzu i brudu po ich demontażu, usunięciu warstwy zabezpieczającej (lakieru żywicznego) i wzmocnieniu konstrukcji ołtarzy, rekonstrukcji brakujących lub całkowicie zniszczonych elementów rzeźbiarskich, impregnacji i odkażeniu wszystkich elementów ołtarzy, nałożeniu nowej warstwy kolorystycznej (nawiązującej do najstarszej odkrytej polichromii) i założeniu warstw zabezpieczających, założeniu nowych gruntów pod złoczenia i ich szlifowaniu, położeniu warstwy bolusu oraz złota i jego zabezpieczeniu, konserwacji obrazów ołtarzowych.

Wykonawca — H. Pieprzyk z zespołem

INWESTOR — Parafia

2. Ołtarz boczny św. Piotra z Alkantary i bł. Kingi, drewno, 1721

W l. 1989-1992 wykonano konserwację według wyżej podanego programu.

Wykonawca — H. Pieprzyk

Inwestor — WKZ ze środków finansowych Wojewody Krakowskiego

Obrazy ołtarzowe: św. Franciszka i bł. Kingi oraz antepedia autorstwa Michała Stachowicza (1768-1825).

Wykonawca i Inwestor — jw.

3. Grupa „Ukrzyżowanie” z kaplicy Ukrzyżowanego Chrystusa, drewno, rzeźba Chrystusa XVII, figury Matki Bożej Bolesnej i św. Jana, XIX

Konserwację przeprowadzono w l. 1989-1990. Po zdemontowaniu rzeźb, drewnianą postać Chrystusa oczyszczono mechanicznie z nowych warstw malarzkich (w miejscach, w których odpadła oryginalna polichromia temperowa dokonano zabezpieczenia bibułką japońską, przy użyciu 5% roztworu Coletty). Następnie zaimpregnowano rzeźbę Paraloidem B-70 rozcieńczonym w toluenie (5-10-20%). Po wyko-



Wieliczka, kościół klasztorny franciszkańców-reformatów p. w. św. Franciszka z Asyżu. Obraz „Matka Boska Łaskawa”, tempera tłusta na płycie kamiennej, XVII w. Obraz po pracach konserwatorskich. Fot. A. Brjak

naniu kitów drewnianym pudrem, dokonano kitowań klejowokredowych i punktowań ubytków temperą. Perizonium wyłociono zgodnie z zachowanymi oryginalnymi relikiami złoceń.

Wykonawca — H. Pieprzyk

Inwestor — WKZ ze środków finansowych Wojewody Krakowskiego, przy współpracy Parafii.

Równocześnie na zlecenie Parafii przeprowadzono prace przy aranżacji wnętrza kaplicy, według projektu dra inż. arch. Macieja Pawlickiego (krata i witraże). Tonda ze scenami z życia Brata Alojzego Kosiby wykonał art. Bogusław Szczekan.

4. Witraże w fasadzie zachodniej

W l. 1987-1988 zrealizowano witraż przedstawiający Sł. B. Brata Alojzego Kosibę u stóp Ukrzyżowanego Chrystusa i św. Franciszka z Asyżu, według projektu art. malarza Władysława Jastrzębskiego.

Inwestor — Parafia

5. Obraz Matki Boskiej Łaskawej, tempera tłusta na płycie kamiennej (piaskowiec), 1648 (?), autor Dąbski lub Dąbrowski (Dąbrowski)

W l. 1989-1991 przeprowadzono konserwację obrazu pod kierunkiem prof. Zofii Medveckiej z ASP w Krakowie. Konserwację poprzedzono badaniami promiennymi podczerwieni, które wykłuzyły istnienie pod wizerunkiem jakiegokolwiek wcześniejszego obrazu. Ustalono, że piaskowiec, na którym wymalowano obraz pochodzi ze złoża dobczykomyślenickiego. Konserwacja polegała na: usunięciu przemalowań z II i III warstwy stratygraficznej oraz resztki z IV warstwy, zarejestrowaniu zasięgu poszczególnych warstw chronologicznych i rozpoznaniu pigmentów stosowanych w warstwach, sklejeniu podobrazia kamiennego klejem epoksydowym i usunięciu kołeczków z kitami po dawnych koronach, wykonaniu punktowania farbami olejnymi odsączonymi, ze spoiwem werniksowo-temperowym.

Wykonawca — H. Pieprzyk

Inwestor — Parafia

6. Ambona, drewniana, 1721, warsztat uczniów stolarza i snyderza Jerzego Hankisa

Konserwację przeprowadzono w 1991 r. Elementy rzeźbiarskie zniszczone przez drewnojady, a wewnętrzna struktura drewna poprzecinana była kanalikami, co doprowadziło do zmniejszenia wytrzymałości mechanicznej konstrukcji ambony. Konserwacja polegała na: rozmontowaniu ambony, usunięciu przemalówek i zwietrzałych gruntów, utwardzeniu struktury i ornamentów (Osolanem), wstawieniu szpanek w miejscach pęknięć struktury i ich sklejeniu (zabezpieczenie Winawilem), uzupełnieniu brakujących fragmentów wystroju rzeźbiarskiego, położeniu gruntów kredowo-klejowych i ich szlifowaniu na mokro i sucho, pulmentowaniu, złoceniu złotem na poler i mat, srebrzeniu, zabezpieczeniu złoceń w matach wodą klejową (klej stolarski), malowaniu struktury olejno i zamontowaniu ambony.

Wykonawca — B. Jaskowska, Z. Jaskowski

Inwestor — WKZ ze środków finansowych Wojewody Krakowskiego

7. Nagrobek Kajetana i Jana Niedzielskich, kamień, XIX

Konserwacja przeprowadzona w l. 1987-1988 polegała na: demontażu zniszczonych elementów nagrobka i oczyszczeniu kamienia, odsoleniu elementów i wzmocnieniu strukturalnym kamienia, przy użyciu niewielkiej ilości epidianu, klejeniu krzyża wieńczącego nagrobek oraz uzupełnieniu ubytków kamienia flekami i masą kamienną, szlifowaniu tablic z czarnego marmuru dębnickiego, uczytelnieniu liternictwa i zabezpieczeniu poleru masą woskową, wykonaniu izolacji pionowej wokół fundamentu nagrobka, spoinowaniu i ujednoliceniu estetycznym całej kompozycji.

Wykonawca — B. Zagajewski

Inwestor — WKZ

8. Figury św. św. Antoniego i Jacka, kamień, XIX

Konserwacja przeprowadzona w l. 1989-1990 i 1992 polegała na: oczyszczeniu rzeźb z brudu i odsoleniu strukturalnym, usunięciu wadliwie wykonanych kitów w trakcie poprzednich prac, uzupełnieniu ubytków w masie kamienia (kity mineralne: wapno,

tłuczeń kamienny z piaskowca, niewielka ilość cementu), wykonaniu rekonstrukcji zniszczonych fragmentów rzeźb i postumentów, impregnacji kamienia preparatem Ahydrosil Z i scaleniu kolorystycznym kompozycji, odtworzeniu metalowej monstrancji (rzeźba św. Jacka) i lili (rzeźba św. Antoniego).

Wykonawca — A. Tekielak, J. Szczurek

Inwestor — Parafia

9. Dwa portale z kruchty kościoła, kamień, 1867

Konserwacja przeprowadzona w 1992 r. polegała na: oczyszczeniu kamienia z zabrudzeń i usunięciu zatarć z zaprawy wapienno-piaskowej oraz wadliwie założonych kitów z szarego cementu, dwukrotnym odsoleniu metodą swobodnej migracji, sklejeniu spękanych fragmentów portali przy pomocy żywicy Epidian 5 i uzupełnieniu ubytków w masie rzeźbiarskiej sztucznym kamieniem, wzmocnieniu środkiem krzemooorganicznym Ahydrosil Z, zaimpregnowaniu i scaleniu kolorystycznym poprzez punktowanie pigmentami ziemnymi na spoiwie Ahydrosilu Z.

Wykonawca — A. Tekielak, J. Szczurek

Inwestor — Parafia

10. Portrety olejne: ks. biskupa Adama Prospera Burzyńskiego i o. Mansweta Aulicha, XIX

Konserwację przeprowadzono w 1992 r.

Wykonawca — H. Pieprzyk

Inwestor — Parafia

Kościół par. p. w. św. Klemensa, Kaplica Morstinów z 1693 r.

1. Detal architektoniczno-rzeźbiarski fasady z 1693 r.

Prace prowadzono w 1991 r. Wykonano podklejenie spęchów kamienia Ahydrosilem Z. Usunięto fałszywą, czarną patynę, zdjęto zacierki cementowe. Odsolono kamień, uzupełniono ubytki. Dokonano impregnacji i hydrofobizacji Ahydrosilem Z. Wyzłociono litery w kartuszu. Dokonano scalenia kolorystycznego.

Wykonawca — M. Sawicki z zespołem

Inwestor — WKZ z budżetu Wojewody Krakowskiego

2. Wystrój architektoniczno-rzeźbiarski wnętrza kaplicy,



Wieliczka, kościół par. p. w. św. Klemensa. Kaplica Morstinów, 1693 r. Wystrój architektoniczno-rzeźbiarski nieznanego autora. Sztuki Baltazara Fontany. Górna część ściany północno-zachodniej. Stan po konserwacji. Fot. K. Bednarz

1693 r., relikty sztukaterii Baltazara Fontany

Prace prowadzono w 1992 r. Usunięto zabrudzeń i nawarstwień farby olejnej. Mechanicznie usunięto złoceń z kamienia oraz wtórnych uzupełnień i kitów. Podklejenie kamienia żywicą epoksydową. Wypełnienie szczelin zaprawą wapienno-cementową. Odsolenie. Wykonanie wzmocnień konstrukcji. Uzupełnienie ubytków, wykonanie pobiałej wapiennej, impregnacja strukturalna kamienia Ahydrosilem Z-1. Scalenie kolorystyczne uzupełnień.

Wykonawca — M. Sawicki z zespołem

Inwestor — WKZ

3. Ołtarz główny w kaplicy, XVIII w.

Prace prowadzono w l. 1990-

1991. Usunięto przemalowania olejne, odczyszczono powierzchnię, wykonano impregnację, uzupełniono ubytki. Warstwę malarską po punktowaniu zabezpieczono pastą woskową. Położono złoto i srebro płatkowe na pulmencie i wypolerowano.

Wykonawca — U. Woźniak, M. Woźniak

Inwestor — WKZ

4. Portal kamienny w wejściu do krypty grobowej rodziny Morstinów, 1693 r.

Prace wykonano w 1992 r. Odsolono portal spod warstw zapraw i farby, odczyszczono, odsolono, skleiono spękania, uzupełniono ubytki, scalono kolorystycznie, zabezpieczono i wyeksponowano.

Wykonawca — T. Dziurawiec



Wieliczka, kościół par. p. w. św. Klemensa. Odkryty podczas prac portal kamienny w wejściu do krypty grobowej pod kaplicą Morstinów, 1693 r. Fragment narożnika. Stan w trakcie prac konserwatorskich (uzupełnianie ubytków). Fot. T. Dziurawiec

Inwestor — WKZ, ASP Kraków
(praca dyplomowa)

Cmentarz komunalny — nagrobki:

— Ignacego Rawicz Dembińskiego, zm. 1870 r., oficera Wojsk Polskich i bohatera powstania listopadowego,

— majora Fryderyka Lipowskiego (1797-1872),

— rodziny Jana Geramba, dyrektora Zarządu Salinarnego w latach 1856-1867, wykonany przez rzeźbiarza Edwarda Stehlika (1825-1888),

— Józefa Lilla von Lilienbacha, zm. 1832 r., naczelnika wielickich salin,

— Jana Piotrowskiego (1876-1934),

— Józefy Diehlówny (1898-1911),

— ks. Stanisława Osuchowskiego, proboszcza wielickiego w latach 1852-1865,

— obelisk upamiętniający ofiarę epidemii cholery w roku 1831.

W l. 1985-1989 przeprowadzo-



Wieliczka, cmentarz komunalny. Portret Fryderyka Langer z kaplicy grobowej Langerów, olej na płótnie, I poł. XIX w. Obraz w trakcie prac konserwatorskich, po zapunktowaniu licznych ubytków warstwy malarskiej. Fot. J. Doraczek



Wieliczka, cmentarz komunalny. Portret Fryderyka Langer, olej na płótnie, I poł. XIX w. Stan po konserwacji. Fot. J. Doraczek

no pełną konserwację wymienionych wyżej nagrobków kamiennych.

Wykonawca — B. Zagajewski
Inwestor — WKZ

Cmentarz komunalny — Kwartera Wojskowa 1914-1918

W 1991 r. przeprowadzono uporządkowanie kwatery oraz konserwację nagrobków.

Wykonawca — D. Majewska
Inwestor — Wojewoda Krakowski, Urząd Miasta w Wieliczce

Cmentarz komunalny — dwa portrety z kaplicy grobowej Langerów, XIX w.

Portret Fryderyka Langerera, c. k. adiutanta Dyrekcji Salin w Wieliczce, zm. 1816 r. Portret Julii z Klemensiewiczów Langerowej, fundatorki kaplicy p. w. bł. Kingi (1834 r.) oba obrazy olejne na podobrazii płóciennym. Prace przeprowadzono w 1988 r. Usunięto przemalowania i stary werniks, oczyszczono odwrocia. Obrazy zdublowano i zaimpregnowano masą żywiczno-woskową. Zapunktowano liczne ubytki warstwy malarskiej. Obrazy zostały przekazane do zbiorów Muzeum Zup Krakowskich w Wieliczce.

Wykonawca — H. Pieprzyk
Inwestor — WKZ

Zamek, fragmenty kamieniarki i polichromii z poł. XVI w.

W 1992 r. w trakcie konserwacji renesansowej kamieniarki okiennej I piętra odkryto fragmenty renesansowej polichromii, którą odsłonięto usuwając zamurówkę wnętrza okiennej i poddano konserwacji.

Wykonawca — M. A. Tekielak,
J. Szczurek

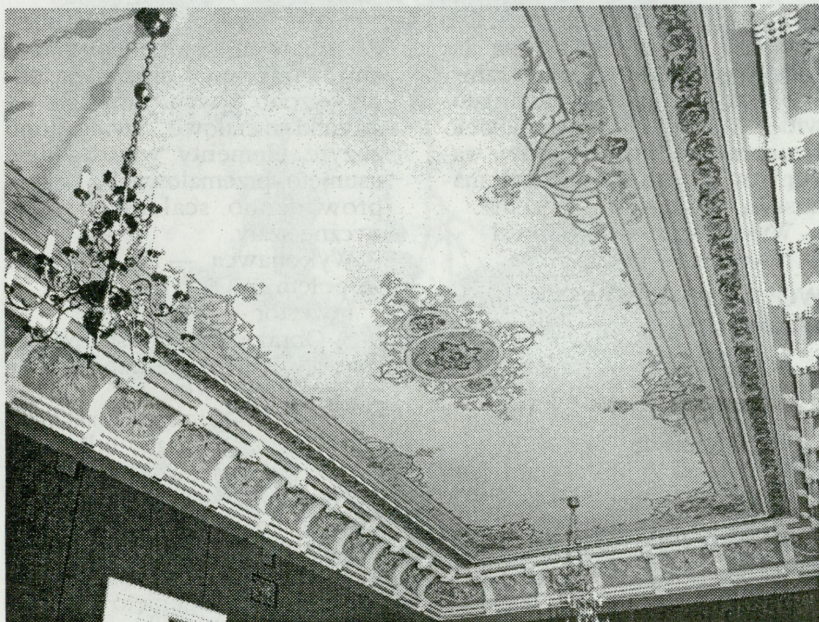
Inwestor — WKZ z budżetu Wojewody Krakowskiego

Budynek dawnej Szkoły Górniczej i Muzeum Salinarnego (tzw. Szygarówka) przy ul. Dembowskiego 2.

Plafon w auli, 1898 r.

Prace wykonano w l. 1982-1985. Przeprowadzono pełną konserwację plichromii plafonu i fasety stiukowej.

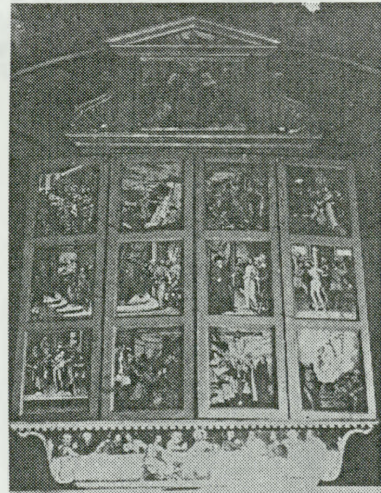
Wykonawca — PKZ Kraków
Inwestor — WKZ



Wieliczka, budynek dawnej Szkoły Górniczej i Muzeum Salinarnego (Miejski Dom Kultury „Szygarówka”). Plafon w auli, 1898 r. Stan po konserwacji. Fot. J. Doraczek



Wierzbno, gm. Koniusza. Kaplica filialna p. w. św. Barbary. Oltarz (pentaptyk) św. Barbary z XVI w. Stan przed konserwacją. Fot. z Archiwum PSOZ OW w Krakowie



WIERZBNO (gm. Koniusza)

Kaplica p. w. św. Barbary
Rzeźba św. Barbary, 1590 oraz malowany pentaptyk

Konserwację przeprowadzono w 1991 r. Usunięto przemalowania z 1930 r., ustalono pierwotny zasięg malowidła oraz kolorystykę obramienia i architektury. W rzeźbie św. Barbary odsłonięto pierwotną karnację oraz kolorystykę sukni, podstawy i wieży. Rekonstrukcja prawej dłoni i kielicha.

Wykonawca — A. Tarnowska,
M. Tarnowska-Reszczyńska

Inwestor — Wojewoda Krakowski

WILKÓW (gm. Kocmyrzów-Luborzycza)

Kaplica p. w. św. św. Otylii i Łucji
Dwa skrzydła tryptyku, malowanie dwustronnie, tempera na desce, XVI

Konserwację przeprowadzono

w 1981 r. Po zabezpieczeniu lica obrazów, usunięto wadliwe za-
wiasy i gwoździe, sklejono ramy,
oczyszczono powierzchnię malowideł
z brudu i przemałówek. Uzupełniono
ubytki kitów, zapunktowano ubytki
warstwy malarskiej, uzupełniono
złocenia.

Wykonawca — J. Rachwał

Inwestor — WKZ

WOLA RADZISZOWSKA (gm. Skawina)

Kościół par. p. w. Wniebowzięcia
NP Marii

1. Prospekt organowy, drewno
polichromowane, XVII-XVIII

Konserwacja miała miejsce
w 1981 r. Prospekt zdemontowa-
no, drewno zaimpregnowano,
usunięto przemałowania olejne.
Ubytki drewna uzupełniono kita-
mi trocinowymi, ubytki zaprawy
— kitami klejowo-kredowymi,
przeprowadzono scalenie kolory-
styczne.

Wykonawca — D. Skowron z
zespołem

Inwestor — WKZ

2. Organy, II poł. XVII (?)

Prace konserwatorskie prze-
prowadzono w l. 1980-1982. Wy-
konano dezynfekcję, dezynsekcję



Wola Radziszowska, gm. Skawina. Kościół
filialny p. w. Wniebowzięcia NP Marii.
Obraz „Matka Boska z Dzieciątkiem”,
tempera na desce, sukienka drewniana
srebrzona i złociona, XV w. Fragment ob-
razu podczas usuwania zapraw i złocen
z tła. Widoczny odsłonięty gotycki napis
i ornament (puncowany) w nimbie Matki
Boskiej. Fot. J. Gawłowski

i impregnację szafy i piszczatek
drewnianych, uzupełniono bra-
kujące fragmenty piszczatek, od-
czyszczono i wyprostowano pi-
szczalki metalowe, wymieniono
zużyte elementy wiatrownicy,
usunięto przemałowania i prze-
prowadzono scalenie kolory-
styczne szafy.

Wykonawca — J. Jamróg z
zespołem

Inwestor — WKZ

3. Obraz „Matka Boska Niepo-
kalana”, olej na płótnie zdublo-
wanym deską, XIII

Prace przeprowadzono
w 1985 r. Lico obrazu odkażono
i zabezpieczono, usunięto deskę
dublującą, odwrocie obrazu oczy-
szczono i odkażono. Wyprasowa-
no płótno od strony odwrocia,
zaimpregnowano je masą żywicz-
no-woskową. Usunięto przema-
łówki, uzupełniono ubytki płótna
i zaprawy, zdublowano obraz no-
wym płótnem. Zapunktowano
ubytki warstwy malarskiej. Deskę
dublującą oczyszczono, sklejono
pęknięcia, uzupełniono drobne
ubytki, zaimpregnowano. Przyk-
lejono i przyprasowano obraz do
deski.

Wykonawca — J. Wyszynska,
M. Kucza

Inwestor — WKZ

4. Obraz „Matka Boska z Dzie-
ciątkiem”, tempera na desce, su-
kienka drewniana srebrzona
i złociona, XV

Konserwację przeprowadzono
w l. 1986-1987. Odjęto drewniane
sukienki, usunięto przemałówki
odsłaniając pierwotną warstwę
malarską z XV w. Uzupełniono
ubytki zaprawy, wzmocniono
malowidło klejem glutynowym,
uzupełniono warstwę malarską
przez punktowanie. W partii tła
i nimbów odsłonięto pierwotne
srebrzenia, grawerowane i pun-
cowane. Usunięto nawarstwienia
z ramy, dolną listwę zrekonstruo-
wano. Uzupełniono brakujące
fragmenty ornamentów w nim-
bach, posrebrzono ramę, tło, nim-
by. Sklejono pęknięcia koszulki,
wypełniono ubytki kitem trocino-
wym, uzupełniono grunty i sreb-
rzenia. Srebrzenia koszulki i ob-
razu pokryto „goldlackiem” zło-
cistym. Zdecydowano, że sukienka
będzie eksponowana osobno, ja-
ko votum.

Wykonawca — A. Schuster-Ga-
włowska

Inwestor — WKZ

5. Obraz „Wniebowzięcie
NMP”, olej na płótnie naklejonym
na deskę, XVII

Konserwację przeprowadzono
w 1985 r. Lico obrazu zabezpie-
czono, odkażono i utrwalono
warstwę malarską. Usunięto deskę
dublującą, odkażono ją, oczy-
szczono, zaimpregnowano, uzu-
pełniono ubytki oraz sklejono
pęknięcia. Naklejono płótno na
deskę, brakujące fragmenty płót-
na uzupełniono. Oczyszczono
warstwę malarską z nawarstwień,
uzupełniono ubytki gruntów.
Brakujące fragmenty malowidła
zapunktowano bądź zrekonstruo-
wano (dolna część płótna). Za-
projektowano nowe ramy obrazu.

Wykonawca — J. Wyszynska,
M. Kucza

Inwestor — WKZ

WROCIMOWICE (gm. Radziemice)

Kościół par. p. w. św. Andrzeja
Rzeźby kamienne z ogrodze-
nia kościoła — św. Piotr i św.
Paweł, wapien pińczowski, II poł.
XVIII

Konserwację przeprowadzono
w 1987. Powierzchnię rzeźb
oczyszczono z zabrudzeń i fał-
szywej patyny. Odsolono kamień,
drobne ubytki zaitowano, zre-
konstruowano lewą rękę i frag-
ment szat św. Pawła stosując ka-
mień pińczowski. Zaimpregnowa-
no rzeźby Epidianem 5.

Wykonawca — D. Prąda, M.
Lempart

Inwestor — Parafia

WYSOCICE (gm. Gołcza)

Kościół par. p. w. św. Mikołaja
1. Elewacja kościoła, wapien
jurajski, trawertyn, XII/XIII

Prace przeprowadzono w l.
1985-1988. Z lica muru usunięto
wtórne nawarstwienia — fałszy-
wą patynę, tynki, kity cemento-
we, pobiąły. Fragmenty muru wy-
konane z wapienia lekkiego od-
solono. Odkuto i osadzono bra-
kujące ciosy, ubytki kamienia
uzupełniono masą wapienną
z dodatkiem białego cementu.
Wypełniono ubytki spoin zapra-
wą wapienno-piaskową, w nie-
których miejscach przeprowadzo-
no scalenie kolorystyczne. Partie

muru wykonane z wapienia lekkiego zaimpregnowano żywicą epoksydową.

Wykonawca — K. Syrek, D. Grzechowiak

Inwestor — WKZ

2. Portal romański, XII/XIII

Prace przeprowadzono w l. 1988-1989. Wykonano badania stratygrafii, zapraw i kamienia. Usunięto nawarstwienia odsłaniając pierwotną fakturę i zachowaną fragmentarycznie oryginalną polichromię. Kamień odsolono, usunięto część przebarwień, zrekonstruowano dolne partie węgarów. Ubytki uzupełniono sztucznym kamieniem. Ubytki spoin wypełniono zaprawą wapienno-piaskową, przeprowadzono scalenie kolorystyczne.

Wykonawca — K. Syrek

Inwestor — WKZ

3. Obraz „Św. Anna Samotrzeć”, tempera na desce, tło złoczone, XVII

Konserwację przeprowadzono w l. 1984-1985. Wymontowano obraz z ołtarza, usunięto stare werniksy, kity i przemalowania. Podklejono odspojone fragmenty malowidła, przeprowadzono dezynsekcję i impregnację deski, uzupełniono brakujące elementy drewna. Ubytki kitów wypełniono, uzupełniono złocenia, zrekonstruowano dolną część malowidła.

Wykonawca — A. Dworak

Inwestor — WKZ

ZADROŻE (gm. Trzyciąż)

Kościół par. p. w. św. Marcina
1. Organy, szafa drewniana, malowana, piszczałki drewniane i metalowe, II poł. XIX

Prace przeprowadzono w l. 1983-1984. Organy rozmontowano, wykonano dezynsekcję, dezynsekcję i impregnację wiatrownic, piszczałek, szafy organowej,



Wysocice, gm. Gołcza. Kościół par. p. w. św. Mikołaja. Elewacje kościoła, wapień jurajski, trawertyn. W rombowej wnęcie wschodniego szczytu prezbiterium kamienny posąg Tronującej Matki Boskiej z Dzieciątkiem, 1 ćw. XIII w. Widok po pracach konserwatorskich. Fot. J. Doraczek

miecha, klawiatury traktury, snycerskich detali dekoracyjnych. Odświeżono malowanie szafy, wymieniono zużyte elementy skórzane, zrekonstruowano brakujące fragmenty drewniane.

Wykonawca — J. Jamróg z zespołem

Inwestor — WKZ

2. Skrzydła tryptyku w ramach XVI w. z obrazami św. Barbary i Katarzyny oraz na rewersach św. Klary i Elżbiety

Prace prowadzono w 1986 i 1987 r., częściowo jako pracę dyplomową ASP Kraków.

Wykonawca — D. Wąchalska

Inwestor — WKZ

ZIELONKI (gm.)

Kościół par. p. w. Narodzenia NP Marii

W 1982 r. opracowano program prac projektowych, konserwatorskich i renowacyjnych. Zawiera on ramowy i szczegółowy program prac, karty obiektów zabytkowych, rysunki elewacji oraz dokumentację fotograficzną.

Wykonawca — A. Rachtan z zespołem

Inwestor — Parafia

Irena Palca, Andrzej Siwek, Marcin Szyma