

# Bohdan Nielubowicz

---

## Zabytki budownictwa drewnianego w Zakrzowie w powiecie jędrzejowskim

---

Ochrona Zabytków 48/3-4 (190-191), 311-315

---

1995

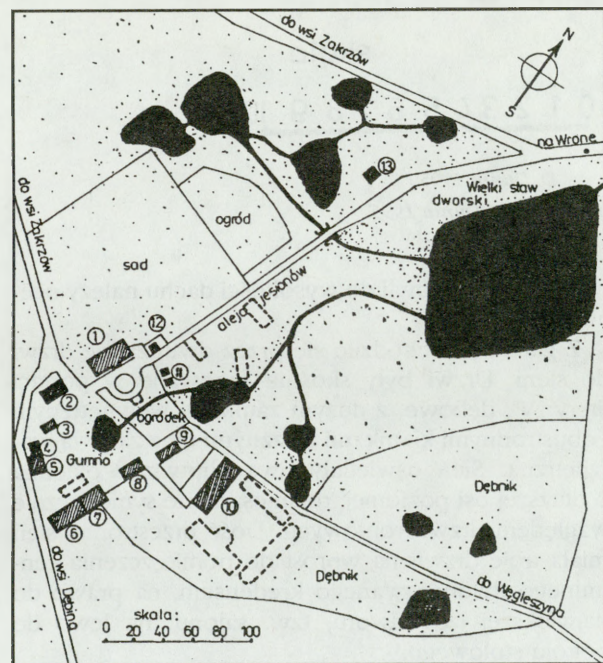
Artykuł został zdigitalizowany i opracowany do udostępnienia w internecie przez Muzeum Historii Polski w ramach prac podejmowanych na rzecz zapewnienia otwartego, powszechnego i trwałego dostępu do polskiego dorobku naukowego i kulturalnego. Artykuł jest umieszczony w kolekcji cyfrowej [bazhum.muzhp.pl](http://bazhum.muzhp.pl), gromadzącej zawartość polskich czasopism humanistycznych i społecznych.

Tekst jest udostępniony do wykorzystania w ramach dozwolonego użytku.

## ZABYTKI BUDOWNICTWA DREWNIANEGO W ZAKRZOWIE W POWIECIE JĘDRZEJOWSKIM

### Wprowadzenie

W majątku Zakrzów należącym do gminy Oksa w powiecie jędrzejowskim znajdowało się przed 1945 r. dwanaście budynków drewnianych, z których najokazalszy był dwór parterowy z gankiem. Budowla ta spłonęła w 1949 r. Ogień zaprószyła była służba folwarczna. Po pożarze pozostał z zabudowy zabytkowej stary spichlerz drewniany, który przetrwał do lat sześćdziesiątych.



1. Szkic sytuacyjny zespołu dworskiego w Zakrzowie. Budynki istniejące w 1939 r. (zakreskowane) 1—dwór, 2—czworak, 3—kuźnia, 4—wozownia, 5—spichlerz nowy, 6—obora, 7—stajnie, 8—chlewnia, 9—spichlerz stary, 10—stodoła, 11—dwie piwnice murowane, 12—kurniki, 13—czworak (dawna kuźnia). Budynki istniejące w 1903 r. oznaczono linią przerywaną. Rys. B. Nielubowicz 1993 r.

1. Situational sketch of the manor complex in Zakrzów. Buildings existing in 1939 (marked with lines) 1—manor, 2—farm building, 3—smithy, 4—carriage house, 5—new granary, 6—cow shed, 7—stables, 8—pig sty, 9—old granary, 10—barn, 11—two brick cellars, 12—chicken coops, 13—farm building (former smithy). Buildings which existed in 1903 are marked with a broken line. Drawing by B. Nielubowicz 1993

Założenie dworskie w Zakrzowie położone było na południowo-zachodnim, łagodnym skłonie płaskiej i podmokłej doliny rzeczki Lipnicy, przepływającej około 1,5 km od Zakrzowa. Ogólny spadek terenu jest skierowany ku Lipnicy, a więc ku północnemu wschodowi. Zabudowa dworska znajdowała się na skraju lekkiego wzniesienia. Osiągało ono swą kulminację w rejonie wsi Dębina II. Ku zachodowi i północy, a więc w kierunku zabudowy wsi Zakrzów i dużego stawu dworskiego, teren podlegał dość znacznemu obniżeniu. Wysokość podwaliny byłego dworu zakrzowskiego można określić w przybliżeniu na około 247 m n.p.m.

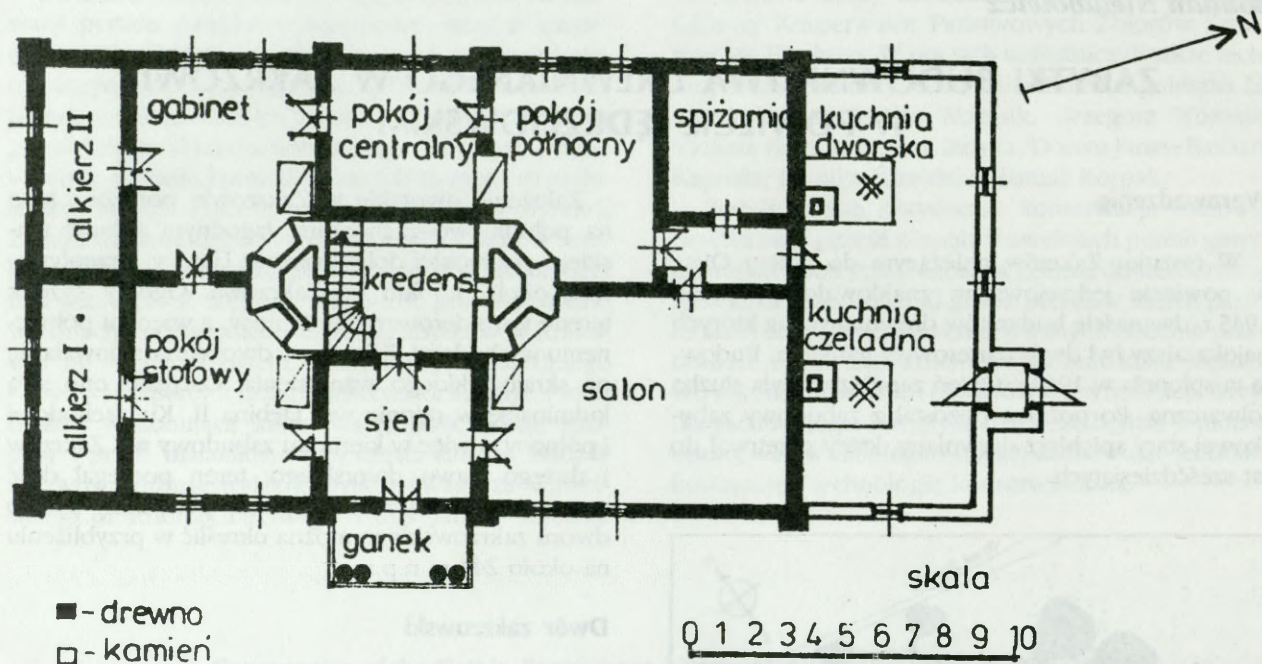
### Dwór zakrzowski

T. Przypkowski<sup>1</sup> określił datę budowy dworu na koniec XVIII w. Był to budynek parterowy, na planie prostokąta o wymiarach 30 x 14 m i powierzchni 420 m<sup>2</sup>, częściowo drewniany, z bali modrzewiowych, konstrukcji zrębowej, częściowo murowany, w całości dwustronnie otynkowany. Przypuszczalnie został przebudowany w XIX w. Pierwotnie była to budowla o wymiarach 24 x 14 m i powierzchni 336 m<sup>2</sup>, pięciosiowa, dwutraktowa, wykonana z bali modrzewiowych nie tynkowanych zewnętrznie, prawdopodobnie z odsoniętym belkowaniem stropów, z dwoma symetrycznie rozmieszczonymi kominami. W okresie późniejszym do budowli drewnianej dobudowano z prawego boku kuchnię i jak się zdaje dokonano równocześnie zmian w rozplanowaniu przyległych do niej pomieszczeń. Dobudowę kuchenną wykonano z muru kamiennego i następnie całą powiększoną budowlę otynkowano zewnętrznie, formując płaskie filary dla pokrycia wystających ostatek konstrukcji węglowej. Kominy, jak i dobudowane ściany kuchenne oraz podmurówki wykonane zostały z miejscowego kamienia o charakterze wapieni środkowokredowych. Według *Słownika geograficznego Królestwa Polskiego*<sup>2</sup> folwark zakrzowski jeszcze w drugiej połowie XIX w. dysponował własnym kamieniem budowlanym.

Ganek dworu znajdował się w osi poprzecznej pierwotnego obrysu budowli drewnianej. Był on przykładem typowego portyku tzw. małego porządku, którego kolumny nie przewyższały okapu dachu.

1. T. Przypkowski, *Katalog zabytków sztuki w Polsce*, t. III — woj. kieleckie, z. 3 — pow. jędrzejowski, Warszawa 1957, s. 43.

2. *Słownik geograficzny Królestwa Polskiego i innych krajów słowiańskich*, t. XIV, Warszawa 1895, s. 322.



2. Plan dworu w Zakrzowie, lata trzydzieste. Wyk. B. Nielubowicz 1990 r., rys. D. Dunin 1995 r.

2. Plan of the manor in Zakrzów, 1930s. Prep. by B. Nielubowicz 1990, drawing by D. Dunin 1995

Cztery kolumny ustawione były parami. Ganek był zwieńczony dwuspadowym daszkiem i trójkątnym frontem z pionowo przybitych obłych żerde — rozwiązanie to umożliwiało częściowe oświetlenie przestrzeni strychu. Kolumny były owalne, nieco w środku wybrzuszone, jakby nawiązujące do *entasis* porządku doryckiego. W okresie międzywojennym nie miały baz, gdyż były zagłębione w płytę betonową ganku o wysokości 10–15 cm. Według zachowanej dokumentacji fotograficznej z roku 1917, podstawę ganku tworzyła znacznie niżej położona podłoga z grubych desek ułożonych prostopadłe do frontonu dworu, zakończona deską poprzeczną pomiędzy dwiema wewnętrznymi kolumnami. Na wysokości tej deski widoczne są na obu kolumnach wałki, przy czym wyraźnie zaznaczony jest wałek górny, trudniejsze jest natomiast stwierdzenie obecności wałka drugiego. Głowice kolumn zrobione były z trzech wałków zwiększających ku górze swe średnice; obciążała je prostokątna belka „architrawu” z zewnętrznym profilowanym gzymsiem.

Budynek w ostatniej wersji pokrywał czterospadowy, prosty dach gontowy (pokryty później papą), ze stosunkowo szerokim okapem, wystający około 50 cm za powierzchnię ścian. Dach był pozbawiony rynien. We frontowej części poszycia dachowego znajdowały się dwa faliste wyniesienia poszycia gontowego z półokrągłymi lukarnami. Stosunek ścian ze-

wnętrznych budowli do wysokości dachu należy ocenić na 1:1,6.

Z ganku przechodziło się przez dwudzielne drzwi do sieni. Drzwi były skośnie fugowane w postaci litery „V”, dębowe, z dużym zamkiem wewnętrznym i obustronnymi klamkami żelaznymi oraz zasuwą wewnętrzną. Sien oświetlały dwa eliptyczne okienka o dłuższej osi poziomej, rozmieszczone symetrycznie względem drzwi frontowych. Dość przestronna sien miała troje drzwi: na wprost do pomieszczenia centralnego dworu, zwanego kredensem, na prawo do największej izby dworu, tzw. salonu, na lewo do pokoju stołowego.

Salon i pokój stołowy miały po dwa okna. Kredens był pomieszczeniem bez okien, ograniczonym po obu bokach podstawami kominów, do wnętrza których wiodły małe wejścia zamknięte drzwiczkami dębowymi. Z kredensu prowadziły schody na strych. Całą czołową ścianę tego pomieszczenia zajmowała wielka szafa podzielona na szereg wnęk zakrywanych odrębnymi drzwiami.

Z pokoju stołowego było przejście do gabinetu pana domu. Okna tego pokoju wychodziły na trawnik i sad. Z lewej strony pokoju stołowego i gabinetu były przejścia do wąskich i długich „alkierz”. Za gabinetem po prawej znajdowały się w amfiladzie dalsze dwa pokoje. Z salonu prowadziły drzwi do sionki, która umożliwiała przejście do pokoju północ-

nego, spiżarni i kuchni. W roku 1940 zlikwidowano okno w pokoju centralnym i zastąpiono je drzwiami wychodzącymi na ogród i sad. Spiżarnia, zwana również apteczką miała małe zakratowane okno.

Dwa wielkie kominy murowane z kamienia były od wewnątrz nietynkowane i miały w przyziemiu wielkie komory dymne, stopniowo zawężające się ku górze i zaopatrzone w już omówione wejścia od kredensu. Wyloty wyprowadzone nad dach miały gzym-sy. W dolnych częściach kominów, na wysokości około 2 m umieszczone były haki do wędzenia. Do kominów uchodziły przewody dymne od komin-ków i pieców kaflowych. Na każdy z kominów przypadały po dwa kominki rozmieszczone w narożach centralnych pomieszczeń dworu. Były to duże kominki, zewnętrznie otynkowane, z wysokimi okapami. Przestrzenie paleniskowe miały rozchylone ściany boczne. Przewody dymne komin-ków były pozbawione szybrów, dlatego otwory komin-ków zamykano w okresach ich nieużywania grubymi, wyprofilowanymi płytami dębowymi z wielkimi zewnętrznymi toczonymi kulami, służącymi za uchwyty. Dwór ogrzewały nadto cztery wielkie piece kaflowe opalane drzewem lub torfem. Torf pochodził z dworskiego torfowiska.

Dobudowane z prawej strony dworu pomieszczenie kuchenne było wykonane z muru kamiennego obustronnie otynkowanego. Do kuchni wchodziło się z zewnątrz przez niewielką sionkę, zaopatrzoną w dwoje pojedynczych drzwi. Kuchnia wyposażona była w dwa kominy i dwa paleniska — jedno przeznaczone było dla potrzeb dworu, a drugie, już przed wojną nie używane, dla służby czeladniej. Poza płytami z fajerkami znajdował się w niej piec chlebowy.

Wszystkie drzwi pomiędzy pokojami były dwuskrzydłowe a okna podwójne, dwuskrzydłowe o trójdzielnym ramiaku. Każde z okien miało dwuczęściowe zewnętrzne drewniane okiennice, rozkładane na lico ściany. Podłogi w pokojach były z desek dębowych przybitych gwoździami. Belkowanie stropu było zakryte szalunkiem i otynkowane.

Fronton domu był skierowany na wschód z 17° odchyleniem w kierunku południowym. Takie usytuowanie dworu umożliwiało oświetlenie słońcem w ciągu dnia wszystkich izb mieszkalnych, a słońce w zenicie oświetlało okna obu alkierzy, pokoju stołowego i salonu oraz cały ganek. Czy takie ukierunkowanie było typowe? — trudno odpowiedzieć jednoznacznie. Według W. Łozińskiego<sup>3</sup> przy wznoszeniu dworów staropolskich miano trzymać się zasady

budowania ich „na godzinę jedenastą”, to znaczy tak, aby czoło, czyli ogrodowa fasada domu miała pełne słońce o tej godzinie. Zasady tej nie uwzględniono przy wznoszeniu dworu zakrzowskiego. Zresztą zdaniem M. Rydela<sup>4</sup> obecnie zachowane zabytkowe dwory jedynie w dwóch wypadkach potwierdzają respektowanie tej zasady. Wszystkie inne zorientowane są odmiennie.

Wydawać się może zastanawiające, dlaczego dwór zakrzowski w swej pierwotnej formie nie posiadał pomieszczenia kuchennego. Wyjaśnia to Z. Gloger<sup>5</sup>, zdaniem którego kuchnie przydworskie lokowano w odrębnym budynku w pobliżu dworu. Wyposażano je zwykle o odrębną kuchnię i piekarnię, a dla większego bezpieczeństwa kryto je nie słomą, ale darnicą lub gontem.

Zastanawiające jest też nazwanie centralnego pomieszczenia dworu zakrzowskiego „kredensem”. Być może związane to było z wielką szafą na ścianie czołowej izby. Ciekawe, że tak samo usytuowaną w przestrzeni międzykominowej izbę o tej samej nazwie prezentuje Gloger<sup>6</sup> na planie dworu w Dudziczach na Litwie.

Patrząc na plan dworu po przebudowie można sądzić, że pierwotnie mogła to być budowla o układzie symetrycznym względem osi poprzecznej i podłużnej budynku, i że salon i spiżarnia wraz z sionką przykuchenną powstały po wyburzeniu alkierzy, podobnych do tych po lewej stronie dworu. Według opinii Glogera<sup>7</sup> dwory staropolskie nie stanowiły nigdy jedności architektonicznej, ale były raczej improwizowanym układem, wynikającym ze swoistych potrzeb wielu pokoleń jego mieszkańców. Niemniej na licznych przykładach podanych przez tego autora widoczna jest symetria zarówno w rozmieszczeniu pomieszczeń, jak i w obrysach samych budowli. Wymienić tu można dwory: w Rogowie pod Opatowem nad Wisłą, w Kowalewszczyźnie na Podlasiu, w Nowoszybach i Dudziczach na Litwie oraz w Zagóściu pod Wiślicą. Dwór zakrzowski potwierdza regułę wprowadzania zmian w trakcie „życia” budowli — świadczy o tym dobudowanie kuchni i przypuszczalne zmiany w układzie pomieszczeń do niej przyległych.

Odrębnym zagadnieniem, trudnym obecnie do rozstrzygnięcia, jest pierwotny kształt dachu. Na skutek braku jakichkolwiek informacji i przekazów nie można się zorientować czy był on pierwotnie czterospa-dowy prosty, czy łamany.

3. W. Łoziński, *Życie polskie w dawnych wiekach*, Lwów 1908, s. 56.

4. M. Rydel, *Jam dwór polski*, Gdańsk 1993, s. 69.

5. Z. Gloger, *Budownictwo drewniane i wyroby z drzewa w dawnej Polsce*, Warszawa 1907, t. I, s. 273–274, 315; t. II, s. 183–184.

6. Z. Gloger, op. cit., t. I, s. 329.

7. Tamże, s. 298.

## Stary spichlerz

W odległości około 80 m na południowy wschód od dworu znajdował się budynek starego spichlerza. Była to budowla prostokątna o wymiarach 12 na 8 m, z bali modrzewiowych, o konstrukcji węglowej, z zawęglaniem na tzw. jaskółczy ogon z pozostawionymi ostatkami, pokryta czterospadowym dachem słomianym. Posadowiony był na podmurówce z kamienia łamanego, która ze względu na spadek terenu zwiększała swoją wysokość z około 50 cm pod ścianą południowo-zachodnią do około 1,2 m pod ścianą północno-wschodnią. Fronton budowli z centralnie umieszczonymi drzwiami i małymi, wysoko ulokowanymi, prostokątnymi wycięciami okien był usytuowany w kierunku dworu, a więc na północny zachód. Otwory okienne były zabezpieczone pionowymi, kutymi prętami żelaznymi. Według dokumentacji fotograficznej z 1961 r., podmurówka od frontu budynku była częściowo zniszczona i tam, gdzie jej brakowało, podwalina była wsparta drewnianym kołkiem. Grubość podwaliny należy ocenić na około 35 cm, a pozostałych belek konstrukcji wieńcowej na około 25 cm. Pozostałości równomiernie rozmieszczonych wcięć w podwalinie frontowej mogą świadczyć o istnieniu niegdyś pomostu do wylądunku worków ze zbożem.

Odrzwia wejścia do spichlerza składały się z dwóch belek bocznych (ościeżnic) i jednej górnej (nadproża). Ta ostatnia na swych końcach była nieco skośnie przycięta i spoczywała w odpowiednich nacięciach na belkach bocznych. Na belce nadproża wycięta była data 1788. Wymiary otworu drzwiowego określić można na 1,2 x 1,7 m, a grubość bierwion odrzwiowych na około 25 cm. Same drzwi, otwierane do środka, złożone były z trzech szerokich i grubych desek. Na zewnątrz był przybity skobel do zamykania spichlerza na kłódkę. Nieco poniżej znajdowały się otwory świadczące o istnieniu niegdyś zamka wewnętrznego i zamykaniu drzwi na klucz. W licu ściany frontowej po obu stronach odrzwi były wycięte wąskie otwory niewiadomego przeznaczenia, może do wentylacji wnętrza?

## Założenie przydworskie

Właściwe założenie dworskie składało się w 1939 r. z domu mieszkalnego, czyli dworu, budynków gospodarczych, ogrodu i sadu użytkowego oraz dość rozległego parku z zachowanym naturalnym krajobrazem ze stawami i dębikiem, zwanym przez mie-

szkańców dworu *dębina*. Powierzchnia całego założenia przekraczała 16 ha.

Przed frontem dworu znajdowały się kwietniki z ozdobnymi kwiatami i krzewami oraz kolisty objazd z kłombem w środku. Przed gankiem stawiano w okresie letnim dwa oleandry drzewiaste, a w środku kłombu wielką donicę z kilkudziesięcioletnią agawą. Po przeciwnej stronie gazonu rosło kilka kasztanowców, a za nimi skupienie jesionów. Tu również znajdował się mały warzywnik, zwany *ogródkiem cioci Mani*. Przy samym dworze rosły dwa duże kasztanowce. Bezpośrednio na zapleczu dworu był duży trawnik, zaś na lewo i na prawo od niego sad, ograniczony od północy szpalerem ałyczy, a od zachodu robinami. Pośród zarośli, na wprost od ogrodowej fasady dworu, rosło kilka starych lip — pozostałość chłodnika-ałtany. Teren sadu był ogrodzony. Przy płocie od strony południowej był szpaler modrzewi i wielka topola kanadyjska z gniazdem bocianim.

Na południe od dworu i starego spichlerza znajdowało się gumno ze stawem pośrodku, wokół którego stały: spichlerz tzw. nowy, wozownia, stajnia, obora, chlewnia, kuźnia i czworaki. Nieco dalej w kierunku *dębiny* stała duża stodoła, pozostała z dawnego czworoboku dużych stodół lub owczarni, widocznego na planie majątku z 1903 r. Wszystkie budynki były drewniane, w tym również drugi czworak, położony nad dużym stawem, na północ od pozostałych zabudowań gumna. W pobliżu starego spichlerza znajdowały się dwie murowane piwnice pokryte kopcami ziemnymi. Jedna z nich, po wyłożeniu jej wnętrza kostkami lodu z wielkiego stawu, spełniała rolę lodowni.

Od dworu do wsi i wielkiego stawu prowadziła aleja wysadzana dwustronnie starymi jesionami. Na obszarze łąk pomiędzy stawem, dębikiem i dworem rosło kilka samotnych pomnikowych dębów. Jeden z nich przetrwał do dnia dzisiejszego.

Dębik był to zespół starych drzew, ocenianych na wiek do 300 lat, rosnących we wschodniej części założenia dworskiego. Na tym obszarze znajduje się siedem stawów, jeden z nich gęsto obsadzony dębami. Można przypuścić, że część z tych stawów jest pozostałością po dawnej eksploatacji kamienia budowlanego. Należy zaznaczyć, że duża ilość odkrywek kamienia znajduje się zarówno w rejonie wsi Zakrzów, jak i pobliskiego Zalesia. Stawy połączone są systemem spływów z Lipnicą.

W dębniku najcenniejsze dendrologicznie są 52 dęby będące pozostałością większej grupy starego drzewostanu. Według Zakładu Architektury Krajobrazu Politechniki Krakowskiej<sup>8</sup> założenia dworskie Za-

8. M. Swarczewska, Z. Myczkowski, J. Więckowska, K. Pabijanowska-Bałas, *Ogród podworski w Zakrzowie gm. Nagłowice-Oksa* (w:)

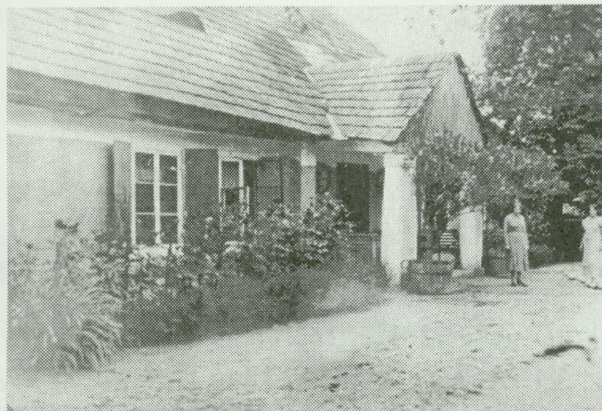
*Katalog zabytków założen zielonych woj. kieleckiego, Kraków 1981.*

krzowa reprezentowały ogród użytkowy neowłoski, z ozdobną częścią zajezdną i rozwiniętym układem dziedzińców gospodarczych, powiązanych naturalistycznym parkiem zieleni wysokiej pod postacią pomnikowego drzewostanu oraz stawami i obszarami rozległych łąk.

### Stan zachowania parku zakrzowskiego

Zgodnie z decyzją wojewódzkiego konserwatora zabytków park w Zakrzowie został uznany w 1957 r. za zabytek kultury, a jego ochrona i utrzymanie miały regulować aktualne przepisy o ochronie dóbr kultury i muzeów. Najokazalsze dęby zostały uznane za pomniki przyrody — opiekę nad nimi miał sprawować aktualny właściciel, a więc Urząd Gminy Nagłowice-Oksa.

Utrzymanie statusu parku okazało się trudne, gdyż w 1980 r. wojewódzki konserwator zabytków uznał, że daleko posunięta dewastacja obiektu i zanik wartości stylistyczno-kompozycyjnych parku doprowadziły do całkowitego zaniku wartości zabytkowych obiektu, w związku z czym nie podlega on już przepisom o ochronie. Zaskarżenie tej opinii z roku 1980 zaowocowało szybką decyzją Ministra Kultury i Sztuki, utrzymującą w mocy wpis do rejestru zabytków z 1957 r. Władze Ministerstwa stwierdziły, że obiekt zachował czytelność elementów dawnego układu przestrzennego oraz osi widokowych, nadto posiada cenny zespół dębów o cechach pomników przyrody. W związku z powyższym polecono władzom wojewódzkim w Kielcach wszczęcie działań konserwator-



3. Dwór w Zakrzowie — widok od frontu, lata trzydzieste  
3. Manor in Zakrzów, front view, 1930s.

skich zmierzających do ochrony obiektu i ograniczenia dewastacji oraz podjęcie prac renowacyjnych przez aktualnego użytkownika parku. W roku 1987 ośrodek podworski w Zakrzowie zmienił właściciela — został sprzedany trzem osobom prywatnym, które zobowiązano do przestrzegania przepisów dotyczących substancji zabytkowej podległej szczególnej ochronie prawnej, jednak już w następnym roku stwierdzono wyćięcie przez jednego ze współwłaścicieli 15 starych jesionów rosnących na skraju parku. Za czyn ten wymierzono mu grzywę. Obecnie Państwowa Służba Ochrony Zabytków sprawuje stały nadzór nad całym obiektem. W roku 1990 wspólnie z wojewódzkim konserwatorem przyrody przeprowadzono zabiegi konserwacyjne na 10 pomnikowych dębach.

### Monuments of Wooden Architecture in Zakrzów (the Country of Jędrzejów)

The article discusses non-extant monuments of wooden architecture in the former landed estate of Zakrzów in Central Poland (the voivodeship of Kielce).

The manor in Zakrzów was a wooden, single-storied building made of plastered arch beams and with a frame construction, probably dating from the end of the eighteenth century; a brick kitchen was added in the nineteenth century. Originally, this was a five-axis two-track edifice with interiors symmetrically arranged vis-à-vis the oblong and transversal axis of the building. Presumably, the erection of the kitchen was accompanied by changes in the arrangement of the adjoining older parts of the manor.

The second historical object in Zakrzów was an old larch beam granary, raised on stone underpinning. It was covered with a four — slope roof topped with a straw thatch. The date 1788 was carved on a beam over the entrance.

In 1939 the complex was composed of a manor, up to twenty farm buildings, a garden, an orchard and a rather extensive park on an area of slightly over 26 hectares. The park was to a great extent composed of tens of old oaks. Both in the park and close to the farm buildings there were several pools and two fish ponds. The manorial premises included a neo-Italian garden, an ornamental driveway, and a well-developed configuration of courtyards connected with a naturalistic park of tall vegetation.

After the second world war, the manor house was burned down (1949), and the old granary pulled down in the mid-1960s. Thanks to the efforts of the former owners, the state commenced the conservation of the park, recognizing ten of the oldest oaks to be monuments of Nature; the whole object listed among monuments of national culture.