

Maria Majka

Ochrona zabytkowych parków i ogrodów w województwie krakowskim - przykłady realizacji konserwatorskich z lat 1984-1994

Ochrona Zabytków 48/3-4 (190-191), 316-329

1995

Artykuł został zdigitalizowany i opracowany do udostępnienia w internecie przez Muzeum Historii Polski w ramach prac podejmowanych na rzecz zapewnienia otwartego, powszechnego i trwałego dostępu do polskiego dorobku naukowego i kulturalnego. Artykuł jest umieszczony w kolekcji cyfrowej bazhum.muzhp.pl, gromadzącej zawartość polskich czasopism humanistycznych i społecznych.

Tekst jest udostępniony do wykorzystania w ramach dozwolonego użytku.

OCHRONA ZABYTKOWYCH PARKÓW I OGRODÓW W WOJEWÓDZTWIE KRAKOWSKIM — PRZYKŁADY REALIZACJI KONSERWATORSKICH Z LAT 1984–1994

Województwo krakowskie, w obecnych granicach jedno z najmniejszych w Polsce, położone na styku trzech makroregionów geograficznych: Wyżyny Małopolskiej z południowym odcinkiem Jury Krakowsko-Częstochowskiej, Niziny Nadwiślańskiej i Pogórza Karpackiego — zajmuje obszar o wielkim zróżnicowaniu form geomorfologicznych i wybitnych walorach krajobrazowych. Ten wyjątkowy region Polski, o wiekowych tradycjach sztuki ogrodowej, w okresie powojennym dotknęło poważne zaniechanie, wręcz drastyczne zniszczenie obszarów zieleni. Gwałtowne ich uszczuplenie i zabudowywanie w wyniku nagminnych odstępstw od planów zagospodarowania przestrzennego w obszarach miejskich, postępująca dewastacja parków podworskich na terenach wiejskich oraz katastrofalny wpływ zanieczyszczeń i skażeń ekologicznych stworzyły stan poważnego zagrożenia zieleni, w tym również zasobu zabytkowych założenia parkowych. Jednocześnie brak do niedawna odpowiedniego zaplecza wykonawczego, oraz całkowity brak środków na pielęgnację parków w budżecie Wojewódzkiego Konserwatora Zabytków — uniemożliwiały podjęcie jakichkolwiek działań konserwatorskich w tym zakresie. Zasadnicza zmiana sytuacji w połowie lat osiemdziesiątych, pozwalająca — przy życzyli-

wej współpracy Wojewódzkiego Konserwatora Przyrody — na wykorzystanie mechanizmów i środków dla rozpoczęcia prac pielęgnacyjnych i interwencyjnych w najcenniejszych i najbardziej zagrożonych zespołach parkowych — to wydarzenie zasługujące na odnotowanie.

Ogólna charakterystyka zasobu i próba waloryzacji

Aktualną ewidencją konserwatorską objęte są łącznie 373 zespoły parkowe, w tym 138 ogrodów (bez zieleni śródblokowej) w obszarze Krakowa¹ oraz 235 parków na terenie województwa. Wśród tych ostatnich — 7 to ogrody publiczne i parki miejskie, 2 — parki zdrojowe w dawnych zespołach uzdrowiskowych, 19 — ogrody klasztorne i plebańskie, natomiast grupę najliczniejszą (207 obiektów) stanowią dawne parki rezydencjonalne pałacowe i dworskie, tworzące blisko 90% zasobu, o łącznej powierzchni szacowanej na ok. 560 hektarów.

Na terenie środkowej i wschodniej Małopolski nie wykształcił się typ gospodarki wielkofolwarcznej, charakterystycznej dla Polski centralnej i północnej oraz dawnych województw wschodnich. W strukturze rolnej tego obszaru przeważała zdecydowanie średnia i drobna własność ziemska, czego konsekwencją było zdominowanie architektury i założenia *sensu stricto* rezydencjonalnych

przez zespoły dworskie nie wykraczające poza poziom średniego stopnia zamożności ówczesnych warstw posiadających. Znalazło to również odbicie w wielkości i charakterze powstających tu zespołów ogrodowych. Ich powierzchnia nie przekracza na ogół 15 ha, wahając się od kilkunastu do kilku w przypadku parków większych, głównie pałacowych (Krzeszowice) lub włączających w kompozycję układu enklawy leśne (Czerna, Ojców), przeciętnie jednak zamyka się w granicach 3 do 5 ha, a nawet 1–2 ha w przypadku parków najmniejszych lub zachowanych relikto.

Średniowiecze i renesans to okresy wielkiego rozwoju sztuki ogrodowej Krakowa, co miało związek z powstaniem pierwszych ogrodów klasztornych, a także oddziaływaniem mecenatu królewskiego na powstanie świeckich ogrodów w otoczeniu rezydencji magnackich początku XVI wieku. Również na terenie województwa najstarsze ogrody, o proveniencji zapewne XIII-wiecznej lub nawet wcześniejszej — powstawały przy średniowiecznych zespołach klasztornych: benedyktynów w Tyńcu, cystersów w Mogile, norbertanów w Hebdowie czy benedyktynek w Staniątkach. Rozbudowywały one, poza wewnętrznymi wirydarzami, również zewnętrzne, rozległe ogrody użytkowe, o układzie sza-

1. Problematyka założenia ogrodowych Krakowa została szczegółowo omówiona w artykule autorki: *Aktualne problemy utrzymania, ochrony i rewaloryzacji za-*

bytkowych miejskich założenia ogrodowych w Krakowie, zamieszczonym w materiałach z sympozjum SGGW i OZK, „Dziedzictwo miejskich ogrodów i krajobrazu

historycznego”, Ursynów 1994. Tutaj sygnalizowana jest jedynie marginalnie.

chownicowym, złożone z warzywników, sadów oraz kwater ozdobnych, kwiatowych lub herbariów z uprawami ziół leczniczych i korzennych. Ich tradycyjną dyspozycję szachownicową powtarzały ogrody późniejsze, zakładane przy klasztorach wznoszonych w XVII w. (Bielany, Alwernia, Czerna, Wieliczka) i XVIII w. (Imbramowice), których barokowy charakter podkreślała co najwyżej większa osiowość układu oraz zwiększenie roli ogrodów ozdobnych. Natomiast wpływy mecenatu królewskiego i mody płynącej z Włoch zaowocowały powstaniem szczególnie w XVI w. renesansowych rezydencji, pałaców i willi podmiejskich i wiejskich w otoczeniu geometrycznych ogrodów „włoskich” (Biały Prądnik, Balice, Wola Justowska, Mogilany) wznoszonych przez możnowładców świeckich i duchownych oraz bogacący się patrycjat miejski. Obydwa te elitarne nurty i źródła inspiracji znajdowały przeniesienie na teren przeciętnej siedziby wiejskiej, a wykorzystywane stosownie do potrzeb i możliwości — odegrały znaczącą rolę w kształtowaniu tradycji ogrodowych na tym terenie.

W zachowanych ogrodach województwa zwraca uwagę różnorodność ich walorów kompozycyjnych i cech stylowych, przede wszystkim jednak powszechne występowanie i tradycyjność dyspozycji geometrycznej i układów kwaterowych w tym tzw. ogrodów włoskich², często tarasowych, powstających zarówno w XVI w., ale też przez cały w. XVII (Aleksandrowice, Branice) i XVIII (Modlnica, Łuczanowice), aż po 3 ćwierć XIX w. (Kryspinów) i zachowanych bądź w stanie całkowicie czytelnym, bądź pozwalającym na precyzyjne rozpoznanie i rekompozycję dawnego układu. Natomiast obecnie³ jedynie sporadycznie — i to głównie



Igołomia, park pałacowy, wnętrze przed główną elewacją pałacu na górnym tarasie i klomb z kolumną; stan z 1995 r. Fot. M. Majka.

na podstawie relacji i przekazów — przesledzić można relikty elementów kompozycyjnych charakterystycznych dla barokowych założeń w typie ogrodów „francuskich”, zatartych późniejszymi przekształceniami (np. w parkach na Woli Justowskiej⁴, w Pławowicach⁵ w ich fazach XVIII-wiecznych), a także późniejszych, arkaadyjskich czy romantycznych (park w Igołomii⁶). Zdecydowaną większość stanowią parki krajobrazowe, powstałe w XIX w., bądź w wyniku przekształceń starszych założeń tradycyjnych (Balice), bądź komponowane od początku jako układy swobodne, zgodnie z aktualną modą i preferencjami sztuki ogrodowej. Wśród nich również występują znaczne odrębności rozwiązań kompozycyjnych, elementy odmiany chińskiej (Pławowice), parki angielskie w odmianie picturesque i beautiful (Łuczanowice, Wadów). W późniejszych założeniach z przełomu XIX/XX i początku XX w. poja-

wiają się również elementy secesji (Konary⁷) czy modernizmu (Kowary, Kobierzyn). Znaczna ich liczba odznacza się ponadto wybitnymi walorami przyrodniczymi i specjalnym doбором dendroflory o dużej różnorodności gatunków krajowych i egzotycznych (parki w Śledziejowicach, Krzeszowicach, Korabnikach, Osieczanach, Porębie Żegoty, Czernichowie), a trzynastcie parków zostało w całości uznanych za pomniki przyrody. Widoczna jest również duża dbałość właścicieli ogrodów o wykorzystanie naturalnych walorów miejsca, na którym były zakładane, przede wszystkim ukształtowania i wyniosłości terenu, a także układów wodnych i rzek (Dłubnia, Prądnik, Szreniawa). Spośród zachowanych zespołów parkowych kilkadziesiąt (około 40) zaliczyć można do wybitnych, w tym około 20 do klasy „podręcznikowej”, o wyjątkowych walorach kompozycyjnych, dendrologicznych i krajobrazowych

2. J. Bogdanowski, *Ogrody włoskie pod Krakowem*, „Architektura i Budownictwo”, z. 1, Kraków 1966.

3. Do 1975 r. na terenie dawnego województwa krakowskiego znajdował się jeden z najświetniejszych ogrodów „francuskich” w Polsce — XVIII-wieczny park Konopków w Brniu-Oleśnie, obecnie w granicach woj. tarnowskiego.

4. J. Bogdanowski, *Park przy willi Decjusza na Woli Justowskiej. Studium historyczno-kompozycyjne i projekt rekompozycji*, 1976, mpis w zbiorach Archiwum PSOZ w Krakowie.

5. J. Bogdanowski, *Katalog zabytkowych parków województwa krakowskiego. Park w Pławowicach*, 1970, mpis w zbiorach jw.; M. Majka, *Pławowice — zespół pa-*

cowo-parkowy; dokumentacja naukowo-historyczna, 1977, mpis w zbiorach jw.

6. Z. Myczkowski, J. Wiećkowska, *Studium historyczno-kompozycyjne parku pałacowego w Igołomii*, 1985, mpis w zbiorach jw.

7. M. Swarczewska, K. Fabijanowska, *Secesyjno-modernistyczne ogrody w podkrakowskich Konarach*, „Teki Komisji Urbanistyki i Architektury”, t. XIX, 1985.



Korabniki, park dworski, dęby pomnikowe w zamknięciu wnętrza przed dworem po stronie południowej; stan 1995 r. Fot. M. Majka

(wśród nich np. ogrody w Czernej, Balicach, Krzeszowicach, Mogilanach, Modlnicy, Śledziejowicach, Pieskowej Skale, Ojcowie). Niestety, co najmniej połowa na skutek wielokrotnych przekształceń lub długotrwałego zaniedbania utraciła większość cech stylowych, a także wartości przyrodniczych i wymaga całkowitej rekompozycji lub rekonstrukcji.

Użytkowanie i stan zachowania po roku 1945

Z 235 parków województwa, o dominującej przewadze zespołów podworskich, w wyniku zmian zagospodarowania po 1989 r. już 77 stanowi własność prywatną, 47 pozostaje nadal w użytkowaniu resortu rolnictwa, a 38 w gestii urzędów gmin; poza tym 21 zespołów użytkuje resort oświaty dla szkół i przedszkoli, po 10 szkolnictwo wyższe i resort zdrowia, 4 resort kultury, 19 ogrodów stanowi własność klasztorną lub kościelną, zaś 9 pozostaje w administracji Agencji Własności Rolnej Skarbu Państwa. Stan zachowania parków jest różny, w większości jednak daleki od zadawalającego lub zły. Odnosi się to przede wszystkim do większości zespo-

łów podworskich, które jako mienie poparcelacyjne przeszły na własność Skarbu Państwa i w trybie przydziałów administracyjnych znalazły się w użytkowaniu przypadkowych instytucji i przedsiębiorstw, lub pozostawały opuszczone. Wadliwe użytkowanie większości założeń dworskich, nie odpowiadające ich „pojemności” i pierwotnemu przeznaczeniu, zwielokrotnianie funkcji i wprowadzanie kilku użytkowników do jednego obiektu (wymuszające jego dodatkowe podziały), wadliwa (w skali kraju) klasyfikacja gruntów wiejskich, włączająca tereny parkowe do obszarów rolnych, leśnych, pastwisk, lub nieużytków (co w konsekwencji prowadziło do ich zagospodarowywania na cele rolnicze, sportowe lub usługowe czy budowlane), intensywna eksploatacja przy całkowitym braku działań pielęgnacyjnych czy porządkowych, braku dozoru i zabezpieczenia przed rabunkowym wycinaniem drzew — to podstawowe przyczyny zniszczeń większości parków i ogrodów, które to zagrożenia potęgował wzrastający stopień skażenia atmosfery emisjami przemysłowymi, szcze-

gólnie w strefie oddziaływania Nowej Huty i Huty Skawina, powodujący osłabienie, degenerację i zamieranie dendroflory. Obecnie⁸ stan około 20 założeń parkowych, wykorzystywanych przez instytucje naukowe (Modlnica, Mogilany, Igołomia), kulturalne (Branice, Pieskowa Skala, Ojcow) lub stanowiących własność prywatną, można określić jako dobry czy nawet bardzo dobry. Stan następnych 30, głównie prywatnych — jako dość dobry, a dalszych ok. 30 — jako zadawalający, z pielęgnacją przynajmniej okresową. Większość jednak jest zaniedbana i nie pielęgnowana należycie (ponad 90), bądź sukcesywnie niszczona i zachowana w stanie reliktowym (około 40); ponad 10 zostało w okresie powojennym całkowicie zdemastrowanych lub wyciętych (w tym dwa obiekty wybitne: parki w Drogini i Gaiku Brzezowej, wycięte w związku z budową zalewu Dobczyckiego na Rabie). Efektywność działań konserwatorskich w kwestii prawidłowego zagospodarowania i użytkowania tych obiektów ograniczały z jednej strony trudności w skoordynowaniu stanowisk ze służbami budowlanymi (szczególnie w przypadkach wymuszeń preferencyjnych na rzecz np. resortu rolnictwa czy komunikacji, lub wręcz pomijania Konserwatora w uzgodnieniach lokalizacyjnych), z drugiej zaś mała skuteczność obowiązujących przepisów prawnych (i to zarówno w kwestii postanowień dotyczących ewentualnej zmiany użytkownika, jak też egzekwowania kar w przypadku dewastacji obiektu zabytkowego) — na skutek oddalania przez prokuraturę wniosków o ukaranie ze względu na „*małą szkodliwość społeczną czynów*”. Jednak przede wszystkim przyczyną był brak środków na utrzymanie i konserwację parków w ustalonym centralnie budżecie Wojewódzkiego Konserwatora Zabytków — poza trzema (!) realizacjami celowymi ze środków specjalnych MKiS⁹ — uniemożliwiający podejmowanie działań w tym zakresie.

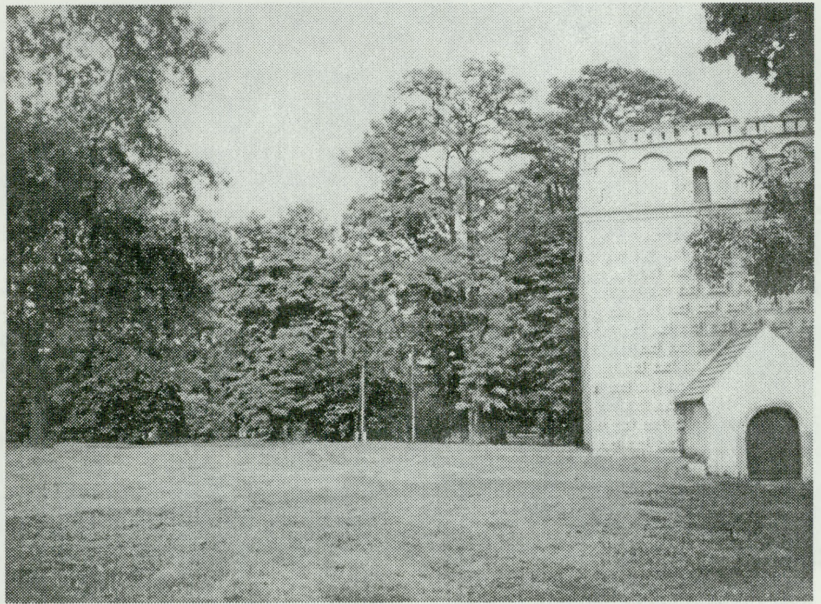
8. W porównaniu z sytuacją sprzed lat dziesięciu, relacjonowaną w artykule autorki: *Zabytkowe parki i ogrody Krakowa*

i województwa krakowskiego. Stan, potrzeby, perspektywy, „Teki Komisji Urbanistyki i Architektury”, t. XXII, 1988.

9. Ze środków celowych przydzielanych okazjonalnie przez MKiS sfinansowano jedynie w latach 50-ych i 60-ych przycina-

Prace porządkowe i pielęgnacyjne w l. 1984–1994 oraz ważniejsze realizacje kompleksowe

Ożywienie działań konserwatorskich i pielęgnacyjnych nastąpiło ok. połowy lat 80-ych, co wiązało się z jednej strony z pracą bazy wykonawczej, z drugiej zaś utworzeniem Wojewódzkiego Funduszu Ochrony Środowiska (dalej: WFOŚ), który stworzył bazę finansową dla prowadzonych prac. W 1984 r. dzięki staraniom Wojewódzkiego Konserwatora Przyrody powstały pierwsze firmy specjalistyczne, zajmujące się zakładaniem zieleni i pielęgnacją i konserwacją drzew, zatrudniające pracowników o wysokich kwalifikacjach zawodowych, które mogły z powodzeniem podjąć prace w zespołach zabytkowych¹⁰. Natomiast utworzenie w tymże roku WFOŚ i powstanie możliwości finansowania z jego środków także „kosztów konserwacji drzewostanu i odtworzenia układu parkowego w zabytkowych parkach wiejskich, w tym w zespołach stanowiących pomniki przyrody”¹¹ to fakt, którego znaczenie trudno przecenić, zważywszy, że ze względu na brak środków finansowych tak użytkownikom, jak Konserwatora Zabytków — w blisko 200 (z 235 parków woj. krakowskiego) nie podejmowano żadnych prac pielęgnacyjnych od 1945 r. Do przyznanego przez Fundusz limitu środków dostosowywano plan zadań rzeczowych, opracowywany wspólnie przez Wojewódzkiego Konserwatora Zabytków i Wojewódzkiego Konserwatora Przyrody. Regulamin Funduszu stwarzał pewne ograniczenia, wykluczające np. możliwość finansowania opracowań projektowych i niektórych zadań porządkowych (np. budowę ogrodzeń), a także możliwość dotowania prac w parkach miejskich lub prywatnych (z wyjątkiem drzew — pomników przyrody). Wyso-



Branice, park dworski, wewnątrz zajezdne przed dworem, widok na lamus renesansowy i wschodnią część parku; stan 1995 r. Fot. M. Majka

kość przydzielanych środków (np. w 1986 r. wynosiły one 11 milionów złotych dla województwa) była niewspółmierna do potrzeb. Podstawowy dylemat stanowiło zatem z jednej strony przyjęcie właściwego kryterium wyboru obiektów włączanych do planu (przy czym kierowano się zarówno rangą zespołu i skalą potrzeb, jak też gwarancją właściwej pielęgnacji przez użytkownika), z drugiej zaś wybór taktyki prowadzenia prac, to jest albo ograniczenie liczby pielęgnowanych obiektów, co umożliwiłoby szybsze osiągnięcie efektu końcowego, albo — z uwagi na katastrofalny stan większości parków — rozszerzenie frontu robót na kilkanaście zespołów, dla zapewnienia interwencji zwłaszcza w przypadkach awaryjnych, ze świadomością, że prace w nich rozciągają się w cykle wieloletnie. Liczba interwencji terenowych przesądziła o wyborze drugiego wariantu¹², co spowodowało, że niewiele ponad połowa rozpo-

czętych obiektów została dotychczas ukończona.

Zakres prac interwencyjnych ze środków WFOŚ w kolejnych zespołach parkowych obejmował w pierwszej kolejności roboty porządkowe (usuwanie drzew suchych, wiatrołomów i wykrotów), czyszczenie parku, trzebieenie nalołu bzu czarnego i samosiewów), a następnie prace pielęgnacyjne i konserwację drzewostanu: zdejmowanie posuszu, ew. korekty koron (w przypadku zakłócenia statyki drzewa), czyszczenie, leczenie i zabezpieczanie ubytków głębokich i kominowych ubytków pni, wykonanie systemów przewietrzających w przypadku postępującego butwienia, ew. zakładanie wiązań elastycznych w koronach drzew, a sporadycznie, w wypadkach koniecznych — również wiązań sztywnych pni oraz drobne zabiegi zabezpieczające przy ubytkach powierzchniowych. Prace realizowano kompleksowo, obejmując nimi całe założenia, w granicach układów

nie bindaży grabowych w parku w Mogilanach i szpalerów grabowych w Brniu (por. przyp. 3), a także jednorazowe prace porządkowe w parku w Śledziejowicach, w 1974/1975 r.

10. Obecnie na terenie miasta i województwa działa już kilkanaście takich firm (o różnych specjalizacjach); zgodnie z za-

razdzeniem MKiS z dnia 11 I 1994 r. po dokonaniu weryfikacji — działają na podstawie zaświadczeń i zezwoleń na wykonywanie prac wydanych przez PSOZ OW w Krakowie.

11. Ustalenia Regulaminu Wojewódzkiego Funduszu Ochrony Środowiska w Krakowie, w dziale „Ochrona przyrody”.

12. Jak się okazuje, taki system prowadzenia prac zaleca również — w specyfice naszych uwarunkowań — prof. L. Majdecki (L. Majdecki, *Główne problemy dziedzictwa przyrodniczo-kulturowego na obszarach miejskich*, Materiały z sympozjum „Dziedzictwo miejskich ogrodów i krajobrazu historycznego”, Ursynów 1994).

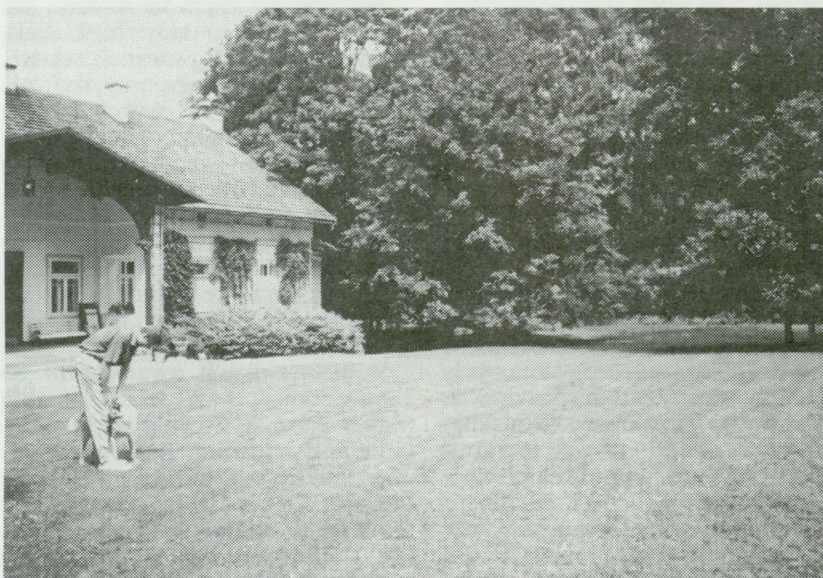


Modlnica, park dworski, dąb pomnikowy na krawędzi najwyższego tarasu (na granicy z częścią „leśną” parku) — po konserwacji; stan 1990 r. Fot. M. Majka

historycznych. Pierwszym i w pewnym sensie eksperymentalnym przedmiotem takich prac był park Radziwiłłów w Balicach, gdzie rozpoczęto je w 1984 r. Efekt okazał się bardzo pomyślny i zachęcający. W 1986 r. uruchomiono pełny front robót, obejmujący początkowo kilka, a w następnych latach (1989 r.) blisko 30 parków jednocześnie. W ciągu omawianego 10-lecia zabiegi takie podjęto w 38 zespołach parkowych, przy czym do końca 1994 r. w 23 zostały one zrealizowane w całości, a w pozostałych znacznie zaawansowane lub są na ukończeniu (Poręba Żegoty), przewidziane do kontynuowania¹³. Pośród obiektów, w których kompleksowe prace zakończono, znajduje się 6 parków uznanych w całości za pomniki przyrody (w Czernichowie, Borku, Osieczanach, Polance Haller, Skomielnej Czarnej i Śledziejowicach), a ponadto — poza wspomnianym zespołem w Balicach — park pałacowy Branickich-Badenich w Branicach (z początku XVII w., ze śladami ogrodu tarasowego od południa), parki dworskie w Cianowicach, Grod-

kowicach, Krzywacze, Łyszkowicach, parki Konopków w Modlnicy i Mogilanach, park Rostworowskich w Niegoszowicach, kompleks wzgórza zamkowego i dawnego parku uzdrowskiego w Ojcowie (w obszarze Ojcowskiego Parku Narodowego) oraz parki w Tokarni, Więckowicach, Woli Zręczyckiej, Bronowicach Wielkich i Łuczanowicach, park uzdrowski na Matecznym i kompleks zieleni z lipami o parametrach pomnikowych na cmentarzu kalwińskim w Łuczanowicach. Efektem tych kompleksowych prac było w pierwszym rzędzie oczyszczenie i prześwietlenie parku, zazwyczaj kompletnie zarośniętego i zagłuszonego, ucytelnienie układu, z rozczytaniem przynajmniej części sieci drożnej, przede wszystkim zaś poprawa stanu i kondycji biologicznej drzew, a także ogólnych walorów estetycznych całego zespołu. Dodatkowo w pięciu wymienionych zespołach (w Balicach, Igołomii, Borku, Modlnicy i Mogilanach) po zakończeniu prac porządkowych i pielęgnacyjnych drzewostanu podjęto prace związane z II etapem porządkowania i rewaloryzacji docelowej, w opar-

ciu o zatwierdzone opracowania projektowe. Do końca 1994 r. najbardziej zaawansowane zostały prace w Mogilanach i Balicach (omówione szerzej w relacjach szczegółowych poniżej). W Modlnicy, po uporządkowaniu (z renowacją kwater bukszpanowych i trawników dywanowych) ogrodu geometrycznego w północnej części założenia, uporządkowaniu gazonu zajezdnego oraz wschodniej, „leśnej” części parku (z utworzeniem części dróg promienistych z rondem pośrodku oraz rekonstrukcją ścieżki obiegającej — „ambulatio”), według projektu z 1958 r. prof. G. Ciołka¹⁴ — kontynuację II etapu renowacji przetrwano w 1990 r., do czasu opracowania przez Uniwersytet Jagielloński zamiennego projektu uporządkowania południowej, krajobrazowej części ogrodu. W parku pałacowym w Igołomii wykonano, zgodnie z projektem, nasadzenia drzew na górnym tarasie, a także nasadzenia żywopłotów po stronie północnej i wschodniej, założono klomb (z kolumną) przed główną elewacją pałacu oraz nowe trawniki w jego otoczeniu: od południa i po stronie pd.-wsch.



Rybna, park dworski, widok z wnętrza przed dworem na park; stan 1995 r. Fot. M. Majka

13. Szczegółowy zakres prac wykonanych w każdym zespole parkowym podano w opracowaniu zbiorowym: *Prace konserwatorskie w województwie krakowskim*

w l. 1980–1992; M. Majka, *Zabytkowe parki i ogrody*, „Ochrona Zabytków” 1994, nr 1.

14. G. Ciołek, *Projekt uporządkowania i rekonstrukcji parku dworskiego w Modlnicy*, 1958, mpis w zbiorach jw.

W parku w Borku Fałęckim natomiast — na skutek braku dostatecznych środków wykonano jedynie ograniczone prace renowacyjne, to jest nasadzenie obrzeżnych żywopłotów grabowych od strony północnej i wzdłuż ściany wschodniej parku, przewidzianych w projekcie zarówno jako element układu kompozycyjnego, jak też bariera ekologiczna i akustyczna od strony trasy zakopiańskiej.

Niezależnie od omówionych wyżej kompleksowych prac pielęgnacyjnych obejmujących całe układy parkowe — w 40 parkach i zabytkowych zespołach zieleni przykościelnej wykonano — również ze środków WFOŚ, lecz w wyłącznej dyspozycji Wojewódzkiego Konserwatora Przyrody, konserwację drzew-pomników przyrody, przy czym w 14 parkach były to prace o charakterze interwencyjnym, dotyczące pojedynczych okazów, natomiast w 5 zespołach będących otoczeniem zabytkowych kościołów (w Kościelcu, Żembocinie, Raclawicach, Radziszowie i Giebułtowie) oraz w 18 zespołach parkowych wykonano pełną konserwację wszystkich drzew o parametrach pomnikowych, zaś w 3 dalszych parkach prace takie są w toku¹⁵. Szczególnie kosztowna konserwacja drzew pomnikowych stanowiła często formę pomocy czy swoistej nagrody dla użytkowników obiektów (często także prywatnych), dokonujących na własny koszt porządkowania całego parku czy ogrodu (Głogoczów, Głanów, Kacice, Korabniki, Pisary). Bilansując dokonania ostatnich 10 lat — poza niewątpliwym sukcesem, jakim jest objęcie blisko 80 założeń parkowych w województwie pełną lub częściową interwencją konserwatorską — odnotować należy jeszcze, że widoczna poprawa kondycji remontowanych parków i kilkuletnie prace pielęgnacyjne niejednokrotnie działały mobilizująco na użytkowników, zarówno instytucjonalnych jak prywatnych, decydujących się na podjęcie z własnych środków



Kamień, ogród plebański, lipa pomnikowa z altaną w formie odarniowanej ławy (odtworzona w czasie konserwacji i pielęgnacji kompleksowej drzewa); stan 1995 r. Fot. M. Majka

dalszych prac porządkowych, bądź sfinansowanie opracowań projektowych, umożliwiających podjęcie z WFOŚ dalszego etapu prac, bądź na zatrudnienie ogrodnika dla zapewnienia właściwego utrzymania zespołu (Branice, Balice, Mogilany, Śledziejowice). Ze środków użytkowników wykonano np. opracowania studialne i projekty uporządkowania parków w Polance Haller, Niepołomicach (z odtworzeniem ogrodów zamkowych), Osieczanach, Tokarni i Więckowicach. Podjęcie ich realizacji nie było jednak dotychczas możliwe ze względu na zbyt szczupłe środki. Niestety, istnieją również odosobnione przypadki wtórnego zaniedbania uporządkowanych obiektów (np. parki w Krzywaczce i Łuczanowicach), co ma związek z nieuregulowaną formą ich użytkowania.

Niezależnie od długotrwałych zadań realizowanych z WFOŚ (ale być może w jakiś sposób również dzięki nim) obserwuje się w ciągu ostatnich lat pewne ożywienie i klimat wzrastającego zainteresowania problemami ochrony i właściwego utrzymania założeń parkowych i ogrodów, zarówno

wśród właścicieli prywatnych jak służb komunalnych, angażujących się dużo skuteczniej niż dawniej w porządkowanie ogrodów publicznych i parków miejskich. Dotyczy to w pierwszym rzędzie Krakowa, gdzie niezależnie od prac realizowanych przez instytucje i użytkowników prywatnych (kompleksowe prace porządkowe w zespole zieleni Wawelu, rewaloryzacja ogrodów klasztornych: misjonarzy na Stradomiu, d. ogrodu Marków, odtworzenie ogrodów przy pałacyku Stryjeńskiego, willi Lewalskich remontowanej na cele Konsulatu Austrii czy ogrodu zewnętrznego rewaloryzowanej kamienicy przy ul. Krakowskiej 46) ze środków komunalnych prowadzone są — poza pielęgnacją bieżącą — kompleksowe prace sanitarne i konserwacja drzewostanu we wszystkich parkach i ogrodach publicznych miasta (obecnie już na ukończeniu), a ze środków Gminnego Funduszu Ochrony Środowiska, utworzonego w 1994 r. — również w parkach ogólnie dostępnych, znajdujących się w użytkowaniu pozakomunalnym (Prokocim, Swoszowice),

15. Konserwację drzew pomnikowych podjęto i zakończono w parkach: w Bolechowicach, Bieńkowicach, Fałkowicach, Głogoczowie, Kacicach, Konarach, Korab-

nikach, Kamieniu, Korzkwi, Lusinie, Pisarach, Rybnej, Sierczy, Tyńcu, Wołowicach, Prokocimiu, Piaskach Wielkich oraz w Si-dzinie. Prace trwają w parkach w Alek-

sandrowicach, Biskupicach i Tarnawie. Por. także przyp. 13.

natomiast ze środków zabezpieczonych w budżecie Miejskiego Konserwatora Zabytków — kompleksowa rewaloryzacja Plant¹⁶, najstarszego i najbardziej uczęszczanego parku publicznego Krakowa, o kapitalnym znaczeniu dla struktury przestrzenno-krajobrazowej zespołu staromiejskiego. Również na terenie województwa nastąpił znaczny wzrost aktywności w tym zakresie, tak ze strony właścicieli prywatnych (szczególnie w obiektach przejętych w ostatnich latach i wymagających niezwłocznej interwencji, jak np. parki w Lusinie, Kacicach, Pisarach, szczególnie zaś w Śledziejowicach), jak też ze strony służb komunalnych i władz lokalnych, przystępujących do porządkowania ogrodów publicznych i parków, np. w Skawinie (z konserwacją kompleksową drzewostanu), w Niepołomi-

cach, czy w Wieliczce (gdzie po za konserwacją drzewostanu i częściowym uporządkowaniem układu drożnego w parku miejskim podjęto w 1993 r. ze środków komunalnych rewaloryzację Ogrodu Żupnego, z odtworzeniem układu historycznego).

Stwierdzić więc wypada, że w ciągu ostatnich 10 lat nastąpiła niewątpliwa, znacząca poprawa sytuacji i stanu zachowania zabytkowych założeń parkowych, a także poprawa bazy wykonawczej. Nadto powstanie źródła finansowania prac pielęgnacyjnych umożliwiło stworzenie wstępniego programu konserwatorskiego w tym zakresie, wymagającego bezwzględnej kontynuacji. Jednocześnie jednak podsumowanie dotychczasowych osiągnięć prowadzi do wniosku, że liczba parków w województwie poddanych pełnej pielęgnacji (włącza-

jąc w to obiekty najlepiej użytkowane i pielęgnowane na bieżąco) nie przekracza 15% zasobu, zaś parków, w których wykonano konserwację drzew pomnikowych — dodatkowych 16%, zatem ponad 2/3 parków pozostaje w dalszym ciągu poza zasięgiem interwencji konserwatorskiej (przy czym pamiętać trzeba, że przyjęte kryteria wyboru dawały dotychczas preferencje obiektom najcenniejszym i posiadającym użytkownikom, gwarantującym przynajmniej minimum dalszej opieki), zatem problem nadal jest poważny.

Dla lepszego zilustrowania i przybliżenia podanych wyżej informacji ogólnych przytoczono niżej przykłady szczegółowe realizacji konserwatorskich w parkach: w Balicach, Mogilanach i Śledziejowicach, wyróżniających się w skali województwa tak walorami przyrodniczo-kompozycyjnymi obiektów, jak też znaczeniem wykonanych prac, których zakres w każdym z nich był inny, podobnie jak efekt końcowy.

BALICE

Park pałacowy.

Wieś położona 11 km na zachód od Krakowa, w paśmie Garbu Tenczyńskiego, na jego wschodnim obrzeżu. Wzmiankowana w XIII w. jako własność szlachecka, w posiadaniu Toporczyków¹⁷, w początku XVI w. przeszła na własność Seweryna Bonera, kasztelana sądeckiego a następnie żupnika, burgrabiego i wielkorządcy krakowskiego¹⁸, zaś w 1563 r. (jako wiano jego córki Zofii) — Jana Firleja, wojewody krakowskiego i marszałka wielkiego koronnego. W 2 poł. XVII w. majątek stanowił włas-



Balice, park pałacowy, geometryczny ogród kwaterowy odtworzony przed tylną elewacją pałacu; stan 1995 r. Fot. M. Sendek

16. Prace podjęto na podstawie opracowania: *Studium historyczno-kompozycyjne i koncepcja rewaloryzacji Plant Krakowskich*, przygotowanego w zespole ZAK PK pod kierunkiem prof. dr. hab. J. Bogdanowskiego i wykonanej na tej podstawie *Ekspertyzy studialno-koncepcyjnej dla 8 ogrodów Plant*, tego samego zespołu. Poza kompleksową konserwacją drzewostanu, wykonaną ze środków komunalnych przez Zakład Urządzania i Utrzymywania Zieleni dr J. Gędziora i S-ka w Krakowie — prace ściśle rewaloryzacyjne, prowadzone od r. 1990 przez firmę „ZAKO” w Krakowie, ze środków Miejskiego Konserwatora Zabytków — obej-

mują pełny zakres przewidziany projektem, to jest: przebudowę dróg i ścieżek, wykonanie instalacji elektrycznej i odwodnienia, ustawienie lamp oświetleniowych, wykonanie ogrodzeń zewnętrznych i wewnętrznych, przede wszystkim zaś renowację układu kompozycyjnego, z odtworzeniem przebiegu d. murów miejskich (w płaszczyźnie dróg lub zieleni), założenie trawników, kwietników oraz nasadzenia zieleni wysokiej, a także odtworzenie elementów wyposażenia (altana koncertowa, kioski). Do końca 1994 r. została całkowicie ukończona rewaloryzacja ogrodów „Wawel” i „Dworzec” oraz poważnie zaawansowane prace w ogro-

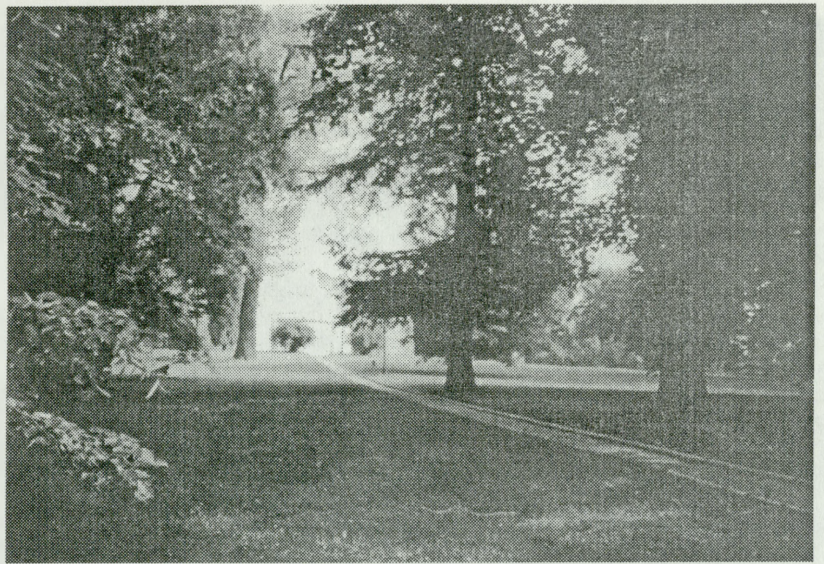
dzie „Uniwersytet” (przewidziane do zakończenia w r. 1995). Wykonano również ogrodzenia zewnętrzne w ogrodach „Stradom” i „Pałac Sztuki” — najbardziej narażonych na wydeptywanie dzikich przejść i ścieżek.

17. Historia zespołu i jego właścicieli została wnikliwie omówiona przez J. Więckowską (w zespole autorskim ZAK PK), *Katalog zabytkowych parków województwa krakowskiego, Balice — park przypałacowy*, 1978, mpis w zbiorach jw.

18. J. Ptaśnik, *Bonerowie*, „Rocznik Krakowski”, t. VII, 1905.

ność Szembeków, w XVIII i XIX w. kolejno Jabłonowskich, Darowskich, Sołtyków i Homolaczyów, a od 1887 r. — Radziwiłłów. Zespół pałacowy i park, usytuowane w zachodniej części wsi, przy rozwidleniu dróg do Morawicy i Zabierzowa — użytkuje obecnie Instytut Zootechniki Balice.

Podstawowe znaczenie dla ukształtowania jego dyspozycji przestrzennej miał XVI w., okres świetności renesansowej siedziby Bonerów, budowy pałacu i powstania ogrodu „włoskiego” oraz XIX w., kiedy założenie otrzymało ostateczny kształt w wyniku przebudowy pałacu i przekształcenia parku przez Radziwiłłów. Okazały, acz drewniany, pałac Bonerów, opiewany z zachwytem przez podejmowanych tu znamienitych gości, porównywany do słynnej willi Lukullusa¹⁹ został wzniesiony przez Seweryna Bonera, być może niedługo po wejściu przez niego w posiadanie majątku w r. 1519; musiał już w każdym razie istnieć przed 1535 r.²⁰ Wzmianka z 1541 r. o winnicy oraz że S. Boner sprowadzał „różne zagraniczne drzewa wielkim kosztem”²¹ dowodzą, że jednocześnie urządzano także ogród (opisany później przez G. P. Mucanę jako „rozkoszny”²²) oraz winnicę. Ogród założony na tarasach opadających ku południowi — mieścił się za pałacem, po stronie zachodniej. Taras górny, ozdobny, stanowił założenie wielowietrzowe, grupowe, zamknięte, na planie prostokąta o 6 lub 12 kwa-



Balice, park pałacowy, widok od południowego wschodu, z wnętrza parku w stronę pałacu, stan 1995 r. Fot. M. Majka

terach²³, obsadzonych drzewami owocowymi. Ich wypełnienie stanowiły rośliny ozdobne i użytkowe. Winnica mieściła się zapewne na osłoniętym tarasie dolnym. Ogród nie miał powiązania kompozycyjnego z budynkiem pałacu i był przesunięty z jego osi ku południowi. Najstarszy przekaz kartograficzny obejmujący założenie, mapa wsi Balice z 1827 r.²⁴, podobnie jak plan katastralny z r. 1848²⁵ potwierdzają istnienie jeszcze w XIX w. kwatrowego ogrodu geometrycznego na zachód od pałacu, z podziałem na 9 (w 1827 r.)²⁶ i 12 (w 1848 r.) kwater, których

ilość uległa z czasem redukcji do 6 i 4 (w r. 1890)²⁷.

W końcu XVII w. Szembekowie zburzyli drewniany pałac i wystawili nowy, murowany, dwukrotnie następnie przebudowywany w 1 poł. XIX w.²⁸ Ostatniej, gruntownej przebudowy pałacu dokonano za Dominika Radziwiłła, w l. 1887–1894, wg proj. T. Stryjeńskiego i Z. Hendla, z przekształceniem jego parkowego otoczenia (najpewniej również pod kierunkiem T. Stryjeńskiego²⁹), całkowicie w duchu krajobrazowym i z likwidacją ogrodu geometrycznego. W ele-

19. Porównanie użyte w opisie S. Orzechowskiego z okazji pobytu w Balicach Katarzyny Austriaczki z bratem Ferdynandem, w r. 1553 (J. U. Niemcewicz, *Zbiór pamiętników o dawnej Polsce*, t. V, Lipsk 1838, s. 240 — za: J. Więckowska, *Balice...*).
20. Nowej już najpewniej rezydencji dotyczy relacja z tegoż roku związana z pobytami na dworze Seweryna Bonera w Balicach i wystawnie tam podejmowanej córki Zygmunta Starego Jadwigi, z mężem Joachimem, elektorem bawarskim (S. Tomkowicz, *Powiat Krakowski*, „Teka Grona Konserwatorów Galicji Zachodniej”, t. II, 1906).

21. J. Ptaśnik, *Bonerowie*, J. Więckowska, Balice...

22. J. U. Niemcewicz, *Zbiór pamiętników*, t. II, Warszawa 1822; G. Ciołek, *Polskie ogrody renesansowe XVI w.*, „Biuletyn Historii Sztuki”, 1953, nr 3/4; J. Bogdanowski, *Ogrody włoskie...*

23. Podział na 12 kwater widoczny na planie katastralnym wsi z 1848 r. przyjęto za podstawę rekonstrukcji założenia przez J. Bogdanowskiego (J. Bogdanowski, *Ogrody włoskie...*, s. 97).

24. Mapa wsi Balice Borów i Szczyglice, kopia z 2 ćw. XIX w. Teofila Żebrawskiego z mapy z r. 1827 Joachima Bilańskiego (WAP-Wawel-WMK-Okr. 61), za: J. Więckowska, *Balice...*

25. *Balice mit den Ortschaften Borów u. Szczyglice in Galizien, Krakauer Kreis, Bezirk Balice*, 1848 (1:2880), tabl. VI (WAP-Kraków-KPK 335).

26. Na planie z 1827 r. oparta została rekonstrukcja 9-kwatterowego ogrodu renesansowego w Balicach opracowana przez G. Ciołka w r. 1947 (G. Ciołek, *Polskie ogrody renesansowe*).

27. Mapa twierdz austriackich, ok. 1890 r., 1:25000 (WAP-Wawel-III/8), za: J. Więckowska, *Balice...*

28. Ok. r. 1807 Urszula Darowska przebudowała pałac „w guście włoskim” (S. Tomkowicz, *Powiat Krakowski*) dokonując również zmian w jego otoczeniu, z wprowadzeniem elementów ogrodu swobodnego (co potwierdza widok pałacu w Balicach w *Zbiorze widoków* Langego z 1825 r. w Tekach Ciołka — z dużym klombem i grupą drzew przed frontem budynku, przed którym widoczny nadto staw z gondolą obsadzony wierzbami). Przed r. 1845 następnej przebudowy dokonała Anastazja z Rudnickich Sołtykowa; w jej wyniku pałac otrzymał obecny obrys w kształcie litery „T” (M. Dayczak-Domanasiewicz, *Pałac w Balicach, wstępne opracowanie historyczno-konserwatorskie*, 1974, mpis w zbiorach jw.).

29. Pod kierunkiem T. Stryjeńskiego dokonywano rekompozycji parków m.in. w Wielkiej Wsi pod Wojniczem (w czasie przebudowy dworu Stadnickich w r. 1894

wacji frontowej pałacu dodano reprezentacyjne schody wachlarzowe, wyprowadzające z podjazdu na I piętro, zaś w elewacji tylnej schody na arkadach, wychodzące z I piętra do głównej alei parku, który w ten sposób integralnie powiązano z pałacem. W wyniku tej przebudowy została ostatecznie ukształtowana dyspozycja przestrzenna i układ kompozycyjny zespołu, zachowane do dnia dzisiejszego. Centralny element zespołu stanowił pałac na wzniesieniu, z podjazdem od wschodu i rozległą częścią parkową o układzie swobodnym na lekkim skłonie opadającym ku południowemu wschodowi, ze stawem w znacznym obniżeniu terenu po tej stronie. Od zachodu, w miejscu dawnego ogrodu geometrycznego przylegała do pałacu główna część parku (powiązana z nim przez schody, wyprowadzające na szkarpe górnego tarasu), również o charakterze krajobrazowym, a w północnej części leśnym, opadająca tarasowo ku południowi, z otwarciem widokowym ku dolinie Wisły. Oś główną tej części założenia tworzy wspomniana aleja grabowa, zakończona po stronie zachodniej altaną, z widokiem na Winną Górę w sąsiednich Aleksandrowicach. Dolny taras południowy zajmował warzywnik i sad. Po stronie południowej i wschodniej, w lekkim obniżeniu znajdowały się tereny folwarczne, z dwoma czworobokami zabudowań gospodarczych. Reprezentacyjny wjazd do pałacu (obecnie nie używany), z kutą bramą i ozdobnym, ażurowym ogrodzeniem znajdował się po stronie północnej. Drugi wjazd prowadził od południa, z drogi na Morawicę,

aleją wzdłuż sadu i folwarku południowego — jak obecnie. Jednocześnie z przebudową, a także w okresie międzywojennym, za Hieronima Radziwiłła wprowadzano w parku nowe nasadzenia dla wzbogacenia drzewostanu, w którym wyróżniono obecnie ponad 40 gatunków drzew rodzimych i egzotycznych³⁰ (m.in. katalpy, tulipanowce, glediczie, platan, cypryśniki błotne). Po upaństwowieniu majątku w r. 1945 kompleks pałacowy przejął początkowo Uniwersytet Jagielloński, a w latach 60-ych silnie zaniedbany i zdewastowany obiekt — Instytut Zootechniki, który w 1978 r. podjął długotrwały remont pałacu³¹.

Obciążenie kosztami budowy zahamowało działania porządkowe w parku, doprowadzając do jego zaniedbania, szczególnie w części przypałacowej, pełniącej okresowo rolę placu budowy. Szczególnie katastrofalnie przedstawiał się stan zdrowoty drzew, z wielką ilością suszu i wiatrołomów. W tej sytuacji, z uwagi na wyjątkowy charakter i klasę obiektu, już w 1984 r. ze środków WFOŚ wykonano najpilniejsze prace porządkowe w parku, obejmujące usunięcie drzew powalonych i suchych oraz zabezpieczenia awaryjne. Przyznanie dalszych środków i kontynuowanie prac w l. 1985–1987 pozwoliło na przeprowadzenie kompleksowych prac pielęgnacyjnych i konserwację drzewostanu w pełnym zakresie (relacjonowanym w części ogólnej artykułu). Jednocześnie w l. 1987–1990 zlecono ze środków WKZ opracowanie pełnej dokumentacji studialno-projektowej (z koncepcją rewaloryzacji parku³²), mającej

stanowić podstawę do ew. podjęcia II etapu prac porządkowych i renowacji parku. Ponownie podjęto prace ze środków WFOŚ w 1990 r., wykonując konserwację drzewostanu w enklawie północnej (m.in. z usunięciem 14 drzew suchych i wyłamanych przez burzę), a także oczyszczenie i uporządkowanie stawu. W 1991 r. rozpoczęto prace z zakresu porządkowania docelowego i rewaloryzacji założenia, przewidziane projektem, które do końca 1994 r. objęły: rekonstrukcję kwatrowego ogrodu geometrycznego na tyłach pałacu oraz przedogrodu przy elewacji frontowej z obsadzeniem kwater bukszpanowych, uporządkowaniem szkarpy zachodniej, oczyszczeniem i prześwietleniem części leśnej oraz wykonaniem i uzupełnieniem wszystkich nasadzeń drzew (uzupełnienie alei grabowej i ronda na górnym tarasie, nasadzenia uzupełniające w alei kasztanowcowej, klonowej i lipowej w południowej części parku oraz alei głogowej), żywopłotów, krzewów oraz roślin ozdobnych, a także wykonanie pełnej renowacji trawników na polanach widokowych, z pielęgnacją intensywną. W efekcie prac, poza kompleksową konserwacją drzewostanu, oczyszczono i uczytniono wszystkie elementy układu oraz w pełni uporządkowano fazę krajobrazową parku, z rekonstrukcją ogrodu geometrycznego i zielenią w najbliższym otoczeniu pałacu. Na obecnym etapie zrezygnowano z pełnej rekonstrukcji fazy renesansowej (z odtworzeniem ogrodu włoskiego w głównej części parku) ze względu na brak środków.

wg jego proj.) i w Pławowicach, gdzie nadzorował dobudowę skrzydła i remont pałacu Morstinów w r. 1886. M. Majka, *Wielka Wieś — zespół dworski, dokumentacja historyczna*, PKZ 1977, mpis w zbiorach PSOZ; M. Majka, *Pławowice...*

30. D. Uruska-Suszek, K. Fabijanowska, *Koncepcja kierunkowa rewaloryzacji parku w Balicach. Gospodarka zielenią i program cięć*, ZAK PK 1978, mpis w zbiorach jw.

31. Niezależnie od obecnych zasług i podejmowanych starań o utrzymanie zespołu — w początkowej fazie użytkowania

Instytut doprowadził do jego poważnej degradacji, forsując — na przełomie lat 60-ych i 70-ych realizację w obrębie założenia zabytkowego: biurowca przy folwarku południowym, 20 pracowniczych domów jednorodzinnych na terenie d. warzywnika i sadów na dolnym tarasie od południa oraz budynku przedszkola przy głównej alei grabowej na tarasie górnym. 32. D. Uruska-Suszek, K. Fabijanowska, J. Bogdanowski, *Park pałacowy w Balicach*, cz. I. *Studium historyczno-konserwatorskie założenia*, 1987; cz. II. *Koncepcja kierunkowa rewaloryzacji. Gospodar-*

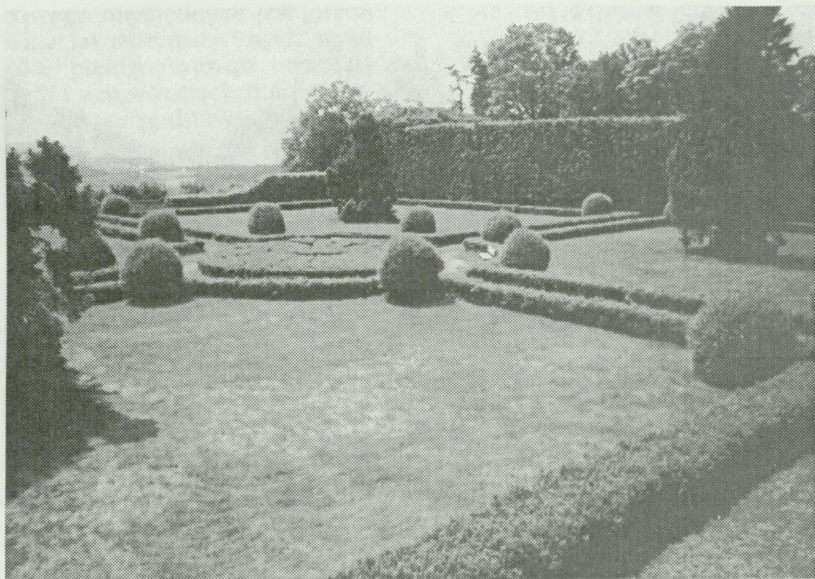
ka zielenią i program cięć, 1987; cz. III. *Koncepcja projektowa uporządkowania i rekompozycji*, 1988; cz. IV. *Projekt techniczny zieleni*, 1990, mpis w zbiorach jw. Koncepcja rewaloryzacji parku przewiduje zarówno działania o charakterze rekompozycyjnym (głównie w północnej i zachodniej części parku oraz w rejonie wjazdu północnego) i rekonstrukcyjnym (teren d. ogrodu „włoskiego”, ogródek kwatrowy na tyłach pałacu), jak też działania zachowawcze i konserwacyjne (głównie we wschodniej części parku).

MOGILANY

Zespół dworski i park.

Położony w bezpośrednim sąsiedztwie centrum wsi, odległy o 12 km na południe od Krakowa, na kulminacji znacznego wzniesienia, w paśmie Pogórza Karpackiego. Dwór i park, obejmujący w części południowej geometryczny ogród „włoski”³³ jest użytkowany przez Krakowski Oddział PAN jako ośrodek dydaktyczno-recepcyjny.

Wieś stanowiąca własność księżęcą, a od r. 1234 kościelną (cystersów z Ludźmierza) została w 1560 r. nabyta przez kasztelana i wojewodę krakowskiego — Wawrzyńca Spytka Jordana z Zakliczyna, który tu przeniósł z zamku melszyńskiego swą główną siedzibę i zbudował okazały pałac, otoczony pięknym ogrodem³⁴. Niewykluczone, że przy budowie pałacu i zakładaniu ogrodu czynny był Bartolomeo Ridolfi, rzeźbiarz i dekorator z Werony, zięć i współpracownik znanego włoskiego architekta G. M. Falconetta³⁵. Nie wiadomo, jak szybko ukończono prace. Wiadomo natomiast, że w 1567 r. bawił w Mogilanach Mikołaj Rej, pisząc tam m.in. swoje *Zwierciadło*³⁶. Możliwe również, że opisy ogrodów w *Wizerunku własnym* (R. III, *Epicurus*), jak sugeruje prof. J. Bogdanowski³⁷ — przy-



Mogilany, park dworski, renesansowy ogród „włoski” na południowym tarasie; stan 1995 r. Fot. M. Majka

najmniej w części dotyczą ogrodu mogiłańskiego. Ogród ten założono na kulminacji wzniesienia, na sztucznie uformowanym tarasie „na wyrobionej i nadsypanej z pagórka znaczną pracą płaszczyste”³⁸. Był to więc ogród wirydarzowy, geometryczny, zakomponowany symetrycznie na osi pałacu, z niskim parterem podzielonym na płaskie kwatery, ujętym od wschodu i zachodu szpalerami grabowymi, połączonymi na krawędzi południowego

tarasu kamienną balustradą, skąd otwierał się widok na rozległą panoramę Pogórza, Beskidów i Tatr. Na osi poprzecznej krótkie skrzydła szpalerów rozdzielały cztery geometryczne kwatery sadów (znajdujących się po zewnętrznych stronach bindaży), obwiedzionych żywopłotem³⁹.

Ogród ten (także na tle mu współczesnych, np. tarasowych ogrodów w Zatorze czy Prądniku) jest niewątpliwie najświetniejszym w Polsce zachowanym

33. K. Buczkowski, *Z ogrodów stylowych w Polsce*, Kraków 1924; Katalog zabytków sztuki w Polsce, t. I, *Województwo krakowskie*, z. 6, *Powiat krakowski*, Warszawa 1951; G. Ciołek, *Polskie ogrody renesansowe*, tenże, *Ogrody polskie*, Warszawa 1954; tenże, *Zarys historii kompozycji ogrodowej w Polsce*, Warszawa 1955; tenże, *Ogrody polskie* wyd. rozszerzone i uzupełnione przez J. Bogdanowskiego, Warszawa 1978; J. Bogdanowski, *Ogrody włoskie*, op. cit.; *Rejestr Ogrodów Polskich*, pod red. W. Plapisa, z. 3, Warszawa 1965; L. Majdecki, *Historia ogrodów*, Warszawa 1978; Z. Myczkowski, R. Marcinek, K. Fabijanowska, J. Bogdanowski, *Katalog ogrodów zabytkowych województwa krakowskiego, Mogilany — założenie parkowo-dworskie*, 1933, mpis w zbiorach jw.

34. J. Konopka, *Wieś Mogilany*, Kraków 1885.

35. K. Estreicher w wstępie do polskiego wydania dzieł G. Vasariego (Warszawa 1984, s. XXXI i XXXII) sceptycznie odnosi się do informacji o Bartolomeo Ridolfim, który „przed niewielu laty [wstępie Estreichera poprzedza wydanie „Żywotów” z r.

1568] został przez Spytka Jordana znakomitego pana przy królu polskim sprowadzony z zaszczytnymi nagrodami na dwór wspomnianego króla Polski, gdzie wykonał i wykonuje liczne prace w stiuku, wielkie portrety, medale i liczne projekty pałaców i innych budowli za pomocą swego syna, nie mniej niż ojciec wybitnego” — uważając ją za bałamutną i odnosząc się do Bartolomea, ale Berecciego, faktycznie działającego na dworze Zygmunta Starego w l. 1515–1537, wraz z synem Sebastianem (1517–1546). Źródło pomyłki upatruje K. Estreicher w niepewnych informacjach jakie Vasari czerpał od przyjaciół, znających obydwu artystów. Zapewne informacja o artyście działającym tak intensywnie na dworze króla polskiego odnosi się do Berecciego, natomiast artystą łączonym ze Spytkiem Jordanem (sprowadzonym przez niego do Polski „niewiele” przed r. 1568) mógł być właśnie Ridolfi, zważywszy że Berecci, zamordowany w r. 1537, od dawna już nie żył, zaś w r. 1515, kiedy rozpoczynał swoją działalność dla króla polskiego — nie żył jeszcze Spytke Jordan (zmarły w 1568 r.,

w wieku lat pięćdziesięciu). Współpraca Ridolfiego z Falconettem przy budowie willi Luigiego Cornaro, Palazzo Giustiniani w Padwie — świadczyć może o jego umiejętnościach jako architekta, które mógł wykorzystywać do własności Mogilan.

36. M. Rej, *Pisma prozą i uierszem*, Kraków 1926, s. 205 (za: Z. Myczkowski, R. Marcinek, *Mogilany...*).

37. J. Bogdanowski, *Ogrody włoskie...*

38. J. Konopka, *Mogilany...*

39. Według koncepcji rekonstrukcji ogrodu przyjętej przez K. Buczkowskiego w l. 1920–1924 (K. Buczkowski, *Z ogrodów stylowych w Polsce...*, rys. S. Strojka) oraz wersji G. Ciołka (*Zarys...*, tenże, *Polskie ogrody renesansowe...*) — zakomponowany osiowo główny parter ogrodu był podzielony na cztery duże kwatery, z czterema mniejszymi kwaterekami w każdej, obsadzonymi bukszpanem, z centralnym akcentem kolistej fontanny na skrzyżowaniu głównych osi. J. Bogdanowski w oparciu o rysunek planu katastralnego wsi uwiadaczniający stan ogrodu z r. 1845 rekonstruuje główny parter jako sześciokwaternowy (J. Bogdanowski, *Ogrody włoskie...*).



Mogilany, park dworski, prace przy odtwarzaniu kopca widokowego w północnej, krajo-
brazowej części parku; stan 1994 r. Fot. B. Górski

świadomie komponowanym renesansowym założeniem ogrodowym, o wybitnych walorach panoramiczno-krajobrazowych, kompozycyjnych i artystycznych.

Po śmierci Spytka Jordana w 1568 r. Mogilany jeszcze przez blisko 200 lat pozostawały w posiadaniu Jordanów, ale majątek podupadał, zmieniając w XVIII w. kilkakrotnie właścicieli. W r. 1802 nabył wieś Józef Konopka, właściciel Modnicy, zapoczątkowując drugi, po czasach renesansu, najbardziej znaczący okres w dziejach zespołu i parku. Został on ponownie uporządkowany przez nowych właścicieli, w których rękach pozostawał do 1945 r. Jeszcze przed 1796 r. rozebrano popadający w ruinę pałac Spytka Jordana, a nieco przedtem wybudowano nowy dwór „pod dachem włoskim”⁴⁰, znacznie przesunięty od osi ogrodu ku wschodowi. Być może wtedy także dokonano przekształceń ogrodu włoskiego, wyposażając go w elementy parku francuskiego, z sadzawkami i altanami⁴¹. Za czasów Konopków dwór przebudowywano jeszcze dwukrotnie, w 1 poł. XIX i pierwszych latach XX w., porządkując jednocześnie jego zaniedbane otoczenie ogrodowe, które znacznie powiększono, za-

kładając w 2 poł. XIX w. w miejscu dawnego zajazdu od północy — park krajobrazowy o swobodnym układzie. Wtedy też najpewniej zaczęto porządkować także ogród południowy, eliminując wtórne funkcje użytkowe („sąd i ogród jarzynny”)⁴² i przywracając mu charakter reprezentacyjnego, niskiego, geometrycznego ogrodu ozdobnego. W pierwszych latach XX w. wysadzono grupę świerków, zamykających go od północy. Uczyelniono też krzyżową dyspozycję głównego parteru, obsadzając kwatery strzyżonym bukszpanem, z klombem na przecięciu osi⁴³. Po 1945 r. zaniedbany dwór — w którym ulokowano przedszkole i mieszkania pracowników GS — został doprowadzony do stanu zagrożenia technicznego, a park — do całkowitej dewastacji. W tym czasie ze środków konserwatorskich wykonano awaryjne zabezpieczenie dworu oraz cięcia zaniedbanych szpalerów grabowych. Zlecono również w 1962 r. wykonanie projektu uporządkowania założenia i rekonstrukcji ogrodu włoskiego⁴⁴. Szansą dla zespołu okazało się znalezienie nowego użytkownika i przejęcie go w 1970 r. przez Krakowski Oddział PAN. Był to jednak proces długotrwały,

wymagał bowiem wybudowania bloku mieszkalnego dla przeniesienia lokatorów. W rok później przystąpiono do remontu kapitalnego dworu (zakończonego w 1975 r.) i porządkowania jego otoczenia⁴⁵. W I etapie wykonano podstawowe prace przy odtworzeniu ogrodu włoskiego (z wytyczeniem i budową ścieżek, wysadzeniem opasek bukszpanowych uczyelniających rysunek kwater i klombu wzorzystego na przecięciu głównych osi, założeniem trawników, strzyżeniem bindaży grabowych i odtworzeniem (na podstawie elementów kamiennych traklek odnalezionych w czasie badań archeologicznych) środkowego odcinka balustrady na krawędzi tarasu); uporządkowano również wstępnie teren podjazdu po stronie północnej. Pełny zakres prac pielęgnacyjnych i porządkowych podjęto dopiero w 1986 r. (z kontynuacją do 1994 r.) ze środków WFOŚ, wykonując w pierwszej kolejności kompleksowe prace sanitarne i konserwację zaniedbanego drzewostanu na obszarze całego założenia, w tym również leczenie i pełną konserwację bindaży grabowych (z usuwaniem uszkodzonych plomb cementowych założonych po r. 1970, wbrew zaleceniom konserwatorskim, czyszczeniem i zabezpieczaniem ubytków wgłębnymi i ran oraz zakładaniem wiązań sztywnych pni).

Jednocześnie prowadzono dalsze prace rewaloryzacyjne w ogrodzie włoskim. Wykonano dwukrotne strzyżenie i formowanie szpalerów grabowych zasklepionych tunelowo, z uformowaniem podwyższonych „bastionów” w zakończeniach ścian od strony południowej. Wysadzono odcinki pojedynczego szpaleru na krawędzi tarasu, w przedłużeniu balustrady, z kilkuletnią pielęgnacją i uformowaniem w kształcie spływów segmentowych, tworzących z balustradą łuk koszowy. Radykalnie obniżono zakrzewienia na szkarpie przed krawędzią tarasu dla odsłonięcia pełnego widoku od poziomu balustrady.

40. Z. Myczkowski, R. Marcinek, *Mogilany...*

41. KZSP, t. I, z. 6, *Powiat krakowski*, s. 14.

42. Z. Myczkowski, R. Marcinek, *Mogilany...*

43. Taki stan ilustruje „Plan ogrodu mogiłańskiego” J. Steca z l. 1920–1924, repro-

dukowany przez K. Buczkowskiego, op. cit.

44. B. Górski, B. Michońska, *Projekt realizacyjny parku zabytkowego w Mogilanach*, „Miastoprojekt” Kraków 1962, mpis w zbiorach jw.

45. W oparciu o zaktualizowany projekt, wykonany na zlecenie PAN, w tym samym zespole autorskim (*Projekt rekonstrukcji parku w Mogilanach* w zbiorach PAN).

Wykonano intensywną pielęgnację opasek bukszpanowych ramujących kwatery oraz klombu, z uzupełnieniem wypadów, renowację trawników, a także porządkowanie dróg i ścieżek, z wymianą nawierzchni na żwirową. W l. 1991–1994 przeprowadzono również podstawowe prace renowacyjne w północnej, krajobrazowej części założenia, zgodnie z projektem z 1989 r.⁴⁶ Utrzymano swobodny charakter tej części parku, z bosketem po stronie zachodniej, silniejszą podbudową zieleni wysokiej od strony północnej (dla przysłonięcia szpecącej zabudowy z l. 70-ych na przedpolu parku), przy zachowaniu otwartej widokowej na panoramę Krakowa od str. pn.–zach. i pn.–wsch. oraz znacznie większym uzupełnieniem nasadzeń w części wschodniej, najbardziej zdewastowanej. Ponadto wykonano uzupełnienia alei modrzewiowej w części leśnej parku, przeprowadzono pełną rekultywację stawu, z oczyszczeniem, uporządkowaniem obrzeży oraz wykonaniem naturalnej obudowy faszynowej, wykonano alejkę obiegającą („ambulatio”) o nawierzchni żwirowej, renowację trawników z pielęgnacją intensywną, założono trawnik dywanowy na gazonie zajędnym z klombami jukki karolińskiej, a także odtworzono kopiec widokowy w narożniku północno-wschodnim parku. W parku mogiłańskim, gdzie przeprowadzono prace w największym zakresie — na podkreślenie zasługuje fakt, iż wstępne dokonania użytkownika, wsparte wydatną pomocą WFOŚ — umożliwiły uzyskanie pełnego efektu konserwatorskiego i zakończenie rewaloryzacji docelowej w geometrycznej, południowej części założenia, z ogrodem włoskim, a także bardzo znaczącego zaawansowania prac renowacyjnych w części północnej, bardziej zróżnicowanej funkcjonalnie, gdzie dla osiągnięcia efektu koń-

cowego niezbędnych jest jeszcze kilka lat systematycznych wysiłków pielęgnacyjnych utrwalających i uzupełniających już wykonane prace podstawowe.

ŚLEDZIEJOWICE

Park dworski.

Wieś leży 12 km w kier. pd.–wsch. od Krakowa, przy drodze z Wieliczki do Węgrzec Wielkich, na przedpolu puszczy Niepołomickiej. W XII–XIII w. była to osada księcia służebna⁴⁷, która ok. 1336 r. przeszła w posiadanie rodziny Wierzyńków⁴⁸, a w XVI–XVIII w. kolejno: Zborowskich, Szembeków i Ossolińskich, zaś w 1809 r. Larisch–Niedzielskich, których własnością pozostała do r. 1948. Po 40 latach użytkowania przez GS i (od 1957 r.) Spółdzielnię Ogrodniczą Ziemi Krakowskiej — skrajnie zaniedbany i wyeksploatowany obiekt znalazł się ponownie w rękach prywatnych, nabyty w 1991 r. przez Henryka Kuśnierza. Zespół dworski, zlokalizowany w miejscu folwarku Wierzyńków, wzmiankowane-

go od w. XV, kilkakrotnie przekształcony, zaznaczony na planie katastralnym z 1847 r., odsunięty nieco na pn.wsch. od skupionej zabudowy wiejskiej — składa się z budynku dworu, połączonego z oficyną, założenia parkowego rozbudowanego ku pn.–wsch. i rozległego folwarku od południa, z zabudowaniami gospodarczymi. Założenie poprzedzają dwie aleje dojazdowe: lipowa, od głównej drogi wiejskiej oraz dębowa, od strony Zabawy, przy której na przedpolu parku znajduje się „dębina” (dąbrowa) utworzona z kilkudziesięciu okazów blisko 200-letnich dębów, stanowiąca pomnik przyrody. Obecny dwór modrzewiowy, klasycystyczny, został wzniesiony od fundamentów w 1823 r. przez J. T. Zdzieńskiego i jego żonę Teklę de Larisch–Niedzielską⁴⁹. Wtedy też doszło do zmiany otoczenia parkowego. Istniejący wcześniej według tradycji⁵⁰ ogród „francuski”, ze sztucznymi szkarpami, szpalerami i labiryntem, został w 1823 r. przekształcony w park



Śledziejowice, park dworski, kopiec z lipą i buk zwisły w zamknięciu wnętrza za dworem; stan 1995 r. Fot. M. Majka

46. Projekt opracowany na zlecenie WKZ: B. Górski, *Mogiłany, zabytkowy park dworski — część północna. Opis techniczny renowacji i zestawienie materiału roślinnego*, 1989, mpis w zbiorach jw.

47. Z. Beiersdorf, *Wytyczne konserwatorskie do planu zagospodarowania przestrzennego gminy Wieliczka*, z. 27, *Wieś Śledziejowice — studium historyczno-ru-*

ralistyczne, PKZ 1980, mpis w zbiorach jw.

48. S. Kutrzeba, *Historia rodziny Wierzyńków*, „Rocznik Krakowski”, t. II, 1899.

49. Napis na tablicy erekcyjnej w ryzalicy przy wejściu ogrodowym do dworu: „AD MDG Josephus Theodorus Korab Zdzieński cum sua Thecla de Laryssa Niedzielska [...] Haeraedae Dominorum Kokotow, Zaba-

wa, Węgrzce Male et. Ziem. Attyncenji in Circulo Bochniense [et] Tarnoviense sitarum domum banc a fundamentis erexit AD 1823” (Za: Z. Beiersdorf, *Wieś Śledziejowice...*).

50. Informacja M. Niedzielskiej, ostatniej właścicielki Śledziejowic, przed r. 1972; także: Z. Beiersdorf, op. cit.



Śledziejowice, park dworski, widok na staw — z grobli w kierunku południowo-wschodnim, w stronę dworu; stan 1995 r. Fot. M. Majka

krajobrazowy, o układzie swobodnym, w duchu romantycznym, a w 2 poł. XIX w. w park angielski, z powiększeniem o wydłużoną, naturalistyczną część pn.-wsch. w dolinie potoku. Relację tę potwierdza analiza planu katastralnego, na którym czytelny jest wyraźnie zgeometryzowany jeszcze układ pd.-wsch. części parku przy swobodnej już dyspozycji jego części północnej⁵¹. Park zajmuje obecnie ok. 10 ha (w tym blisko 1 ha stawów), o nieregularnym obrysie zbliżonym do trójkąta, silnie wydłużonym po stronie północnej, o zróżnicowanych poziomach — wyższym wokół dworu i we wschodniej części parku, łagodnie opadającej ku pn.wsch. (w stronę stawów) oraz niższym, z wyraźnym zeskarpowaniem po stronie zachodniej od podjazdu, wzdłuż łąki i cieku wodnego zasilającego stawy i płynącego zachodnim obrzeżem parku. Osiowość centralnej części układu podkreśla podjazd z owalnym gazonem przed frontem dworu oraz rozległa polana widokowa przy elewacji tylnej, przymknięta kulisowo grupami drzew, z kopcem ze starą lipą po stronie wschodniej. Za

nią otwiera się ku pn.wsch. sekwencja swobodnie kształtowanych dalszych wnętrz i polan, ożywionych klombami drzew jednogatunkowych (buki) i samotnikami, zakończonych dwoma stawami rozdzielonymi groblą, z której poprzez staw wschodni — dalekie otwarcie widokowe na krajobraz łąkowy angielskiej i naturalistycznej części parku. Poza walorami kompozycyjnymi i krajobrazowymi park śledziejowski odznacza się przede wszystkim wyjątkową różnorodnością i bogactwem dendroflory. Posiada bardzo cenne okazy drzew i krzewów egzotycznych oraz pomników przyrody, wśród których wyróżnia się szczególnie dąb zwany „Pradziadek”, na polanie przy bocznej elewacji dworu, uważany za relikw siewiącej tu niegdyś puszczy Niepołomickiej oraz lipa na kopcu, a z drzew egzotycznych: dęby piramidalne, lipy szerokolistne, śliwy japońskie, cypryśnik błotny, magnolia drzewiasta, tulipanowiec, grujecznik, pterokarie wielopniowe, miłorząb ginkgo biloba, buk purpurowy, magnolie krzewiaste, perukowce.

Park — określany przed wojną mianem „Kórnika Małopolski” —

jest uznany w całości za pomnik przyrody. Ten unikatowy zespół — nie pielęgnowany, zarośnięty i zdziczały, mimo licznych monitorów sukcesywnie niszczone i rozjeżdżany traktorami — został doprowadzony do skrajnego zaniedbania i dewastacji. Ze środków konserwatorskich wykonano interwencyjne prace porządkowe w l. 1974–1975, które objęły usunięcie drzew powalonych i suchych oraz wiatrołomów, oczyszczenie stawu z trzebieciem poboczy, likwidację dzikich ogródków działkowych i upraw na głównej polanie za dworem, oczyszczenie i wykoszenie gazonu zajęzdnego i głównych wnętrz parkowych. Ponownie podjęto pielęgnację parku dopiero w l. 1986–1992 ze środków WFOŚ, z wykonaniem kompleksowych prac sanitarnych i konserwacji drzewostanu w całym obszarze parku. Zabiegom poddano ogółem 445 drzew, z czego 115 pielęgnacji intensywnej z leczeniem pełnym, zaś 330 — zachowawczej, usunięto 63 drzewa suche i wykroty. Prace rozpoczęto od konserwacji dębu pomnikowego (z usuwaniem płomy ceglano-cementowej, zdjęciem posuszu i znaczną redukcją korony wobec zagrożenia statyki oraz założeniem wiązań sżywnych pnia) i uszkodzonej przez piorun lipy na kopcu. Jednocześnie prowadzono trzebież i prześwietlanie parku, sukcesywnie usuwając samosiewy głąszące i silny nalot bzu czarnego (z karczowaniem). I tu szansą dla parku okazało się przejęcie go w 1991 r. (tj. w końcowej fazie kompleksowego leczenia drzewostanu) przez nowego właściciela, który podjął prace porządkowe: oczyszczenie i trzebiecie enklaw obrzeżnych oraz porządkowanie i sukcesywną rekultywację trawników na polanach widokowych, z pielęgnacją intensywną. W 1993 r. wykonano też rekultywację stawu parkowego (z wyspą), z odsłonięciem i udrożnieniem starego, całkowicie zarośniętego systemu nawadniającego, odbudową przepu-

51. Do grupy dworskich parków romantycznych w odmianie klasycyzującej zalicza ogród śledziejowski — w jego części centralnej — G. Ciotek (*Ogrody polskie*,

wyd. uzupełnione przez J. Bogdanowskiego, s. 178), zwracając uwagę, że „ośrodek założenia posiada układ ostwoy, lecz swobodnie ukształtowany, obramowany

z jednej strony łąkowym krajobrazem potoku, z drugiej sztucznymi wnętrzami z kulminacją w postaci kopca i ogromnego, starego dębu”.

stów, grobli, przejść i mostku na podstawie wykonanej na zlecenie właściciela w 1991 r. koncepcji projektowo-przestrzennej rekonstrukcji i zagospodarowania założenia dworskiego⁵². W r. 1994 właścicielowi dworu udało się również pozyskać teren folwarku i „dębiny” (w której aktualnie prowadzone są prace pielęgnacyjne ze środków WKP — co pozwoli na scalone zagospodarowanie całego zespołu, w granicach układu historycznego, zgodnie

z projektem. Podjęcie kompleksowej renowacji parku przewidziano po zakończeniu remontu konserwatorskiego dworu i oficyny. Prowadzona jest natomiast pielęgnacja bieżąca parku przez ogrodnika, który zapewnia również jego dozór. W efekcie — w wyniku połączonych działań finansowanych z WFOŚ, a od r. 1991 również z właścicielem obiektu — doprowadzono do pełnego uporządkowania parku w zakresie podstawowym, z konserwacją

drzew, odsłonięciem, oczyszczeniem i uczynieniem wszystkich elementów układu i udrożnieniem systemów nawadniających. Obecna sytuacja stwarza realne szanse na doprowadzenie do pełnej rewaloryzacji tego wybitnego zespołu, o najwyższych walorach krajobrazowo-kompozycyjnych i przyrodniczych — jeszcze niespełna dziesięć lat temu zagrożonego całkowitym zniszczeniem.

Maria Majka

52. B. Górski, *Zespół dworsko-parkowy w Śledziejowicach, koncepcja programo-*

wo-przestrzenna zagospodarowania terenu, 1990/1991, mpis w zbiorach jw.