

Anna Piasecka, Olgierd Chojnacki

Prace konserwatorskie w województwie kieleckim w latach 1987-1993

Ochrona Zabytków 48/3-4 (190-191), 330-352

1995

Artykuł został zdigitalizowany i opracowany do udostępnienia w internecie przez Muzeum Historii Polski w ramach prac podejmowanych na rzecz zapewnienia otwartego, powszechnego i trwałego dostępu do polskiego dorobku naukowego i kulturalnego. Artykuł jest umieszczony w kolekcji cyfrowej bazhum.muzhp.pl, gromadzącej zawartość polskich czasopism humanistycznych i społecznych.

Tekst jest udostępniony do wykorzystania w ramach dozwolonego użytku.

PRACE KONSERWATORSKIE W WOJEWÓDZTWIE KIELECKIM W LATACH 1987–1993

Lata 1987–1993 obejmują okres ważnych przemian zarówno systemu politycznego i administracyjnego kraju, jak też reform gospodarczych. Szczególne znaczenie dla ochrony zabytków miała nowelizacja ustawy o ochronie dóbr kultury i o muzeach z 19 lipca 1990 r. Powstała wówczas Państwowa Służba Ochrony Zabytków jako administracja specjalna, niezależna od struktur urzędu wojewódzkiego. W Kielcach zorganizowana od 1 I 1991 r. jako Oddział Wojewódzki — przejęła Biuro Dokumentacji Zabytków oraz Wojewódzki Ośrodek Archeologiczno-Konserwatorski. Oddział realizował zadania nałożone ustawą, kontynuując prace badawcze, dokumentacyjne BDZ i WOAK. Zmiana usytuowania Wojewódzkiego Konserwatora Zabytków spowodowała zwolnienie WKZ z funkcji inwestorskich i z realizacji wojewódzkiego budżetu ochrony zabytków. Nie zwolniło to jednak od oddziału WKZ w jego realizacji. Budżet ten na mocy corocznych porozumień między Wojewodą a WKZ wydawany był pod nadzorem merytorycznym pracowników PSOZ, a jego podział dokonywany był za akceptacją Wojewódzkiego Konserwatora Zabytków.

Samorządy lokalne wraz z komunalizacją mienia przejęły obowiązki remontowania i konserwacji obiektów zabytkowych. Przedłużanie się procesu komunalizacji, wyjaśniania stanu prawnowłasnościowego na terenie województwa spowodowało, iż nie inicjowano pilnych prac konserwatorskich, co zaważyło na stanie zachowania wielu zabytków. Możliwości finansowe gmin woj. kieleckiego, niewspółmierne do potrzeb ogólnych oraz konserwatorskich posiadanych obiektów, często o wartościach ponadregionalnych — spowodowały zahamowanie wielu pilnych

prac (Bodzentyń i Szydłów — mury i ruiny zamku, synagogi — Działoszyce, Chmielnik i in.).

Likwidacja Funduszu Rozwoju Kultury w końcu 1989 r. uniemożliwiła bezpośrednie wykorzystanie środków państwowych na ochronę zabytków i dofinansowanie prac zainicjowanych przez gminy. Obowiązujące prawo finansowe nie pozwoliło na kierowanie środkami z budżetu wojewody na obiekty nie stanowiące własności Skarbu Państwa. Zahamowane zostały prace remontowo-konstrukcyjne wymagające dużych nakładów finansowych (np. zespoły cysterskie w Wąchocku i Jędrzejowie).

Dofinansowanie prac wynikających z uchwały RM nr 179 z uwagi na załamanie się możliwości finansowych w r. 1991 i 1992 — spowodowało opóźnienie zwrotu użytkownikom 23% poniesionych kosztów (postępująca inflacja obniżyła znacznie wartość dofinansowania).

Brak znaczących ulg podatkowych (mimo wieloletnich starań resortu) spowodował małe zainteresowanie sponsorów finansowaniem remontów obiektów zabytkowych.

W zakresie zadań dokumentacyjnych Państwowa Służba Ochrony Zabytków uporządkowała zbiory dokumentacji przejęte z BDZ. Dokonano segregacji korespondencji z l. 1945–1970 i przekazano ją do Archiwum Państwowego w Kielcach. Zarejestrowano 3000 negatywów, skatalogowano zbiór biblioteczny — 2180 poz. Przystąpiono do ewidencji i zakładania kart zabytków architektury obiektów wpisanych do rejestru zabytków. W 1991 r. rozpoczęto ewidencję zabytków techniki — w l. 1991–1993 wykonano 16 kart. Kontynuowano ewidencję zabytków: założono 1968 kart zabytków ruchomych (głównie

wyposażenia kościołów), 71 kart architektury, 106 kart cmentarzy i dokumentację ewidencyjną dla 8 parków.

Prace ewidencyjne były kontynuacją prac Biura Dokumentacji Zabytków, które w l. 1987–1990 założyło 805 kart zabytków ruchomych, 43 architektury, 30 cmentarzy. Ponadto prowadziło działalność wydawniczą wspólnie z Ośrodkiem Dokumentacji Zabytków w Warszawie*.

Z ważniejszych opracowań dokumentacyjnych BDZ zakończyły zleczone prace: ewidencję cmentarzy żydowskich (A. Penkalla, PKZ Kielce), studium historyczno-urbanistyczne m. Kielce (L. Adamczyk z zespołem, PKZ Kielce) oraz osiedla mieszkaniowe przy zabytkowych zakładach (E. Kozłowska, PKZ Warszawa).

Zgodnie z porozumieniem z Wydziałem Kultury UW w l. 1987–1990 BDZ przejęło pełną obsługę administracyjną Wojewódzkiego Konserwatora Zabytków w Kielcach (z prawem wydawania decyzji remontów), a WOAK pełnił rolę Archeologicznego Konserwatora Zabytków na terenie województwa.

W latach objętych sprawozdaniem funkcję Wojewódzkiego Konserwatora Zabytków pełnił Krzysztof Urbański (1987–1988), następnie p.o. WKZ była Anna Piasecka (1988–1989), która w 1990 r. objęła funkcję Wojewódzkiego Konserwatora Zabytków w Urzędzie Wojewódzkim, a od 1991 r. w Państwowej Służbie Ochrony Zabytków.

Kierownikiem BDZ w l. 1987–1989 był Bogusław Paprocki, w 1990 r. — Radosław Wojewódzki, a dyrektorem WOAK — Eligia Gąsowska (1987–1990). Po reorganizacji w 1991 r. kierownikiem Wydziału Archeologicznego został Szymon Orzechowski, kierownikiem Inspekcji Zabytków

*Wydano katalogi (teksty przygotowane przez BDZ): U. Oettingen, *Cmentarze I wojny światowej*, P. Rosiński, *Zabytkowe*

organy woj. kieleckiego, oraz: L. Kaczanowski, B. Paprocki, *Miejsca pamięci narodowej 1939–45*; L. Adamczyk, *Wzgórza*

zamkowe w Kielcach; M. Michałowska, *Zabytkowe tekstylna woj. kieleckiego*.

Nieruchomych — Janusz Cedro, a kierownikiem ds. Dokumentacji Zabytków — Bogumiła Szurowa (od 1993 r.).

Miasta historyczne i zabudowa wsi

W latach objętych sprawozdaniem nie przystąpiono do znaczących prac rewaloryzacyjnych zespołów staromiejskich w Kielcach. Został wprowadzić ogłoszony przez kurs na zagospodarowanie zabytkowego centrum (Rynek i ul. Sienkiewicza), nie podjęto jednak realizacji nagrodzonych prac.

W Kielcach wykonano nową nawierzchnię pl. Wolności oraz jezdni obiegających plac, dopuszczając użycie kostki betonowej. Odnowiono elewacje budynków użyteczności publicznej np. d. Banku Rolnego, obecnie BGŻ; Bank przy ul. Leonarda; budynek poczty przy ul. Sienkiewicza 7; budynek Seminarium; plebanie przy pl. Panny Marii 3.

W Kielcach, Końskich, Pińczowie i innych miastach historycznych w latach 90-ych w większym stopniu przestrzegano zasady utrzymywania linii zabudowy, gabarytów, widoczna stała się zmiana stosowanych form dachów z płaskich na strome, projektem architektonicznym stawiano bardziej ambitne cele. Poprawa zaopatrzenia i jakości materiałów budowlanych spowodowała podniesienie estetyki realizacji nowych obiektów oraz prowadzonych remontów (dachówka, tynki szlachetne, stolarka okien i drzwi, aranżacje wnętrz).

Natomiast zjawiskiem negatywnym był przerost reklam o niewłaściwych proporcjach i charakterze (samowole budowlane). Wzorce przenoszone z zachodnich metropolii do małych miast dały negatywne efekty (Kielce, Końskie, Pińczów, Miechów i in.).

Zabudowa wsi

Zastępowano budownictwo drewniane — którego stan zachowania pogorszył się — budynkami typowymi, nie prezentującymi cech architektury regionalnej. Określenie warunków budowlanych na terenie Parku Krajobrazowego Poniżnia nie przyniosło spodziewanych rozwiązań.

Ogólnie na terenie województwa stwierdzić należy pewną poprawę stosowanych form, brak jednak zdecydowanych cech regionalnych.

W związku z gwałtowną przebudową wsi — zachowanie przykładów budownictwa drewniane go mieszkalnego w terenie, co powinno być zasadą, poza nielicznymi wyjątkami — będzie możliwe w Skansenie w Tokarni.

Właściwe zagospodarowanie rejonu przełomu Lubrzanki, objętego konserwatorską strefą ochrony Góry Radostowej, stwarza duże problemy praktyczne. Wnioski właścicieli działek nie uwzględniają konieczności zachowania krajobrazu oraz właściwego charakteru zabudowy.

Ochrona zabytków poprzez zapisy w prawie miejscowym

Powstanie samorządów i uprawnienia rad miejskich i gminnych stworzyły możliwość wprowadzenia stref ochrony konserwatorskiej do planów zagospodarowania przestrzennego oraz spisu zabytków ujętych w rejestrze i w ewidencji. PSOZ dołączał określone strefy i wytyczne konserwatorskie, a także spis zabytków do tekstu planu, które wraz z interpretacją po uchwaleniu przez radę gminy stawały się prawem miejscowym (przekazano m.in. dane do aktualizacji planu ogólnego Kielc opracowanego przez Miejską Pracownię Urbanistyczną). Strefy ochrony konserwatorskiej Ostrowa Świętokrzyskiego opracowała Pracownia Ochrony Zabytkowego Krajobrazu w Kielcach.

Prawo miejscowe nie zawsze było przestrzegane, zdarzały się samowole (np. ul. Bodzentyńska i Piotrkowska w Kielcach), których rozbiórki nie zostały wyegzekwowane przez nadzór budowlany. W Busku-Zdroju widoczna tendencja do wymiany architektury drewnianej na murowaną (mimo innego zapisu). Dotyczyło to również zabytkowych osiedli mieszkaniowych zakładów przemysłowych. Widoczne było dążenie do utrzymania elementów dysharmonizujących przekreślających wartości urbanistyczne (np. w Starachowicach

Osiedle Przykościelne czy osiedle w Sielpi).

Zagospodarowanie zabytków

Zagospodarowanie zabytków pozbawionych użytkownika nie wykazało znaczącego postępu. Nie powiodła się próba zagospodarowania ruiny dworu w Bolminie na szkołę. Na cele mieszkalne został przejęty dwór w Bowsowicach.

Pałac w Śladkowie Dużym uzyskał właściciela, który jednak nie podjął prac remontowych. Właściciel przejętego pałacu w Sanicygniewie prowadził remont konstrukcji wymagający znacznych nakładów, toteż prace przeciągnęły się w czasie.

PSOZ O/Kielce opracowała katalog obiektów do zagospodarowania i wydała go własnym nakładem. Przedłużający się proces legislacyjny ustawy reprivatyzacyjnej i zapowiedziany zwrot obiektów właścicielom ostatecznie zahamował postęp w zagospodarowaniu obiektów.

Powstała Agencja Własności Rolnej Skarbu Państwa, której celem było zagospodarowanie mienia upadających PGR, nie rozwiązała problemów. W działalności Agencji przeważała tendencja do zaspokojenia praw pracowniczych — dzielenie parków na ogródki pracownicze i przekazywanie dworów lokatorom, co nie dawałoby gwarancji ich właściwego utrzymania (Wójcza, Kwasów).

Wobec zgłoszonych roszczeń byłych właścicieli obiektów przejętych w drodze reformy rolnej nastąpił spadek inicjatyw zagospodarowywania zabytków. Stan zachowania tej grupy zabytków pogorszył się znacznie (Góry Pińczowskie, Rzeszówek, Rożnica).

Finansowanie remontów

Ograniczone możliwości finansowania remontów obiektów zabytkowych w l. 1990–1993 spowodowały przerwanie niektórych prac oraz przedłużenie realizacji remontów kontynuowanych.

Przekształcenia ustrojowe, likwidacja Funduszu Rozwoju Kultury w końcu 1989 r., nie zakończona komunalizacja mienia, trudności ekonomiczne, postępująca inflacja — spowodowały spa-

dek realnych nakładów na prace remontowo-konserwatorskie.

Gminy ze swoich budżetów w bardzo wąskim zakresie realizowały prace konserwatorskie, poza nielicznymi, które podejmowały prace czy współfinansowały (np. Chęciny — zabezpieczenie ruin zamku; remonty: w Olesznie — dworu, w Kielcach — skrzydła pn. pałacu, w Końskich — Oranżerii Egipskiej, Głorietty, w Książu Wielkim — pałacu, w Rzędowicach, gm. Słupia Jędrzejowska — dworu, w Pińczowie — kaplicy św. Anny).

W związku z nowymi zasadami prawa finansowego z wojewódzkiego budżetu ochrona zabytków można było przeznaczać środki finansowe wyłącznie na remonty obiektów stanowiących własność Skarbu Państwa. Zahamowało to wiele prac remontowych. Z uwagi na ograniczone możliwości finansowe realizowano nieliczne prace z budżetu ochrony zabytków województwa (Chęciny — ruiny zamku, Kielce — pałac, remont elewacji zachodniej korpusu głównego, Złota — spichlerz przeniesiony do Skansenu, rekonstrukcja hali leżniczej na terenie „Wielkiego Pieca” w Starachowicach).

Udzielono pomocy finansowej użytkownikom z Uchwały RM nr 179, dofinansowując 23% kosztów remontów w obiektach pałacowych i dworach (Końskie, Piotrkowice, Łopuszno, Modliszewice, Zborów), w skrzydle pn. pałacu kieleckiego (100% dofinansowania), w kościołach (Przemysłów — odbudowa po pożarze gotyckiego kościoła, Słaboszów) oraz zespołach klasztornych (Chęciny — zespół bernardynek, Miechów — d. zespół bożogrobców, Kielce — kościół garnizonowy, dworu w Bosowicach).

Szczupłe środki finansowe nie pozwalają na realizację wszystkich wniosków, a inflacja spowodowała praktycznie obniżenie wartości dofinansowania.

Prace remontowo-konserwatorskie — obiekty świeckie

W latach objętych sprawozdaniem przystąpiono do rekonstrukcji dworu obronnego w Modliszewicach (Ośrodek Postępu Rolniczego).

Kontynuowano remonty obiektów stanowiących siedziby muzeów (kamienice 5 i 7 w Rynku w Jędrzejowie, pałace: Wielopolskich w Ostrowcu Świętokrzyskim i w Obłęgorku, skrzydła pn. i pd. pałacu kieleckiego). Przeprowadzono generalny remont drewnianego dworu Laszczyków w Kielcach.

Remontowano obiekty zabytkowe — siedziby szkół ogólnokształcących i podstawowych (pałace w Łopusznie, Nadzowie, Piotrkowicach); rolniczych (w Bałtowie, Chrobrzu i Książu Wielkim). Z inicjatywy społeczności lokalnej zrekonstruowano dwór w Stawach z przeznaczeniem na siedzibę miejscowej szkoły.

Przeprowadzono prace remontowo-konserwatorskie w pałacach użytkowanych przez domy pomocy społecznej (Bejsce, Gnojno, Mianocice, Ruda Pilczycka, Słupia Pacanowska, Zborów). Kontynuowano prace przy pałacu w Lubczy ze znaczną rozbudową (przewidziany na ogólnopolski ośrodek rehabilitacji niewidomych). Zakończono generalny remont oficyny pałacyku Zielińskiego w Kielcach — siedziby OW PSOZ.

Użytkownicy prywatni remontowali obiekty w małym zakresie, z uwagi na ograniczone możliwości finansowe (pałac w Sancygniowie, dwory w Jaronowicach, Ludyni, Bosowicach czy kamienice mieszczańskie w Kielcach).

Kontynuowano remonty budynków sanatoryjnych w Busku-Zdroju (Łazienki Marconiego, zakład przyrodolecniczy, hydroterapia, willa „Obłęgorek”, przystąpiono do rekonstrukcji willi „Zielonej”). Prowadzono prace zabezpieczająco-konstrukcyjne synagog (Skarżysko-Kamienna, Pińczów, Działoszyce, Wodzisław) z przewidzianą w przyszłości adaptacją na cele kulturalne (prace przerwane z braku środków). Zabezpieczono fragmenty murów miejskich w Szydłowie i Bodzentynie. Nie podjęto pilnego remontu zagrożonego konstrukcyjnie gotyckiego „Domu Długosza” w Wiślicy z uwagi na brak zgody użytkownika (plebania).

Wykonane remonty obejmowały prace zabezpieczająco-konstrukcyjne — wzmocnienie więz-

by, stropów, wymiana pokrycia, obróbek blacharskich, tynków. Stanowiły etapy remontów generalnych, które podejmowano jedynie wyjątkowo z braku środków. Generalne remonty prowadzono tylko przy skrzydłach pałacu kieleckiego, hydroterapii w Busku-Zdroju, budynku zarządu cukrowni „Łubna” w Kazimierzu Wielkiej, BGŻ w Kielcach.

Obiekty sakralne

W okresie sprawozdawczym parafie rzymskokatolickie prowadziły nieliczne remonty generalne kościołów murowanych. Na wyróżnienie zasługują wykonane prace wzmocnienia fundamentów ścian i filarów kościoła w Imielnie. Przeprowadzono skomplikowany remont generalny gotyckiej wieży-dzwonnicy w Miechowie z uzupełnieniami wiatku i wymianę pokrycia unikatowego hełmu-kuli na dzwonnicy. W kościele parafialnym wymieniono tynki i malowano wnętrze. W Pińczowie zainicjowano remont kaplicy św. Anny (autorstwa Santi Gucciego) — realizacja ta jest przykładem współpracy parafian, samorządu i sponsorów prywatnych. W Małogoszczu likwidowano skutki zniszczeń górniczych związanych z działaniem cementowni Małogoszcz. W Słaboszowie zabezpieczono również unikatową, otwartą więźbę dachową. Przeprowadzono prace o szerszym zakresie w kościele w Kotszowie, Korytnicy oraz w kościele garnizonowym w Kielcach (d. cerkiew). Szczególnego podkreślenia wymagają prace w kościele w Przemyskowie, który w czasie remontu generalnego został zniszczony przez pożar (wykonano nowe sklepienie, więźbę, pokrycie) oraz w Bliżynie, gdzie staraniem społeczności lokalnej uratowano drewniany kościół.

Najliczniejszą grupę prac stanowiły wymiany pokrycia, często zamieniano dachówkę na blachę miedzianą (m.in. Kielce — kościół św. Krzyża, Książ Wielki, Sancygniów, Małogoszcz — kościół cmentarny, Pińczów — kościół parafialny). W większości wypadków prace ograniczały się do remontu więźby i pokrycia (Czarncza, Drugnia, Korytnica i in.).

W zespołach klasztornych realizowano prace w ograniczonym zakresie. Zakończono jedynie wieloletni, generalny remont klasztoru bernardynek w Chęcinach. W przejętym ponownie przez franciszkanów w 1991 r. zespole w Chęcinach nie nastąpił postęp robót, z uwagi na brak środków finansowych. Z tej samej przyczyny zahamowane zostały prace wzmacniająco-konstrukcyjne w zespole cysterskim w Jędrzejowie, wykonano jedynie wzmocnienia stropów i więźby na fragmencie skrzydła. Uporządkowany został teren wirydarza i przeprowadzono badania archeologiczne d. kapitułarza (przy udziale studenckiego obozu „Campus Rady Europy”). Wykonano krycie blachą kościoła na Karczówce, pokrycie zespołu klasztornego (nieprawidłowo zastosowane lukarny zdeformowały dach). Wymieniono tynki na kościele na Świętym Krzyżu, uzupełniono też pokrycie dachowe (inwestor — oo. oblaci).

W zespole cysterskim w Wąchocku wzmocniono zagrożoną ścianę wschodnią fratrni metodą kotew wklejanych (inwestor — WKZ) oraz adoptowano na cele muzealne refektarz barokowy (inwestor — klasztor). Na elewacji zachodniej kościoła reformatów w Pińczowie wymieniono tynki oraz zabezpieczono mury pełnego kamiennego ogrodzenia, wymieniając zaprawę spoin. Brak środków finansowych spowodował realizowanie prac w zawężonym zakresie (inwestor — klasztor).

Zabytki techniki

Procesy likwidacji i prywatyzacji zakładów przemysłowych w l. 1991–1993 stworzyły zagrożenie stanu zachowania tej grupy zabytków. Brak zapisu w prawie upadłościowym umożliwiającego traktowanie remontów doraźnych na równi ze zobowiązaniami, spowodował pogorszenie stanu zachowania obiektów postawionych w stan likwidacji (np. fabryka tektury „Witulini” w Dołach Biskupich, d. walcownia w Maleńcu).

Kontynuowano w tym okresie prace remontowe: hali lejniczej w Starachowicach na terenie „Wielkiego Pieca” (z budżetu wojewody).

Ponadto Politechnika Śląska w ramach dorocznych obozów studenckich pod kierunkiem prof. A. Hernasa wykonywała prace konserwatorskie obiektów i urządzeń w Maleńcu; Muzeum Techniki NOT wykonywało stałe prace zabezpieczające w zespole w Sielpi i Starej Kuźnicy. Staraniem władz samorządowych w Starachowicach oczyszczono kanał w Michałowie, współpracowały też one przy remoncie hali lejniczej w Starachowicach.

Nie podejmowano znaczących prac remontowych w osiedlach przemysłowych. Widoczna była tendencja właścicieli do przekształcania obiektów oraz założeń urbanistycznych (Starachowice, Sielpia, Doły Biskupie). Całkowity brak rozpoznania zabytków ruchomych techniki tj. wyposażenia zakładów, urządzeń

przemysłowych i hydrotechnicznych. Brak kart ewidencji tych obiektów stanowi poważną lukę w możliwości ich ochrony. Wymaga to pilnego uzupełnienia.

Ochrona zabytkowych parków i ogrodów

Inicjatywy użytkowników w zakresie ochrony parków ograniczały się przeważnie do wycinek pielęgnacyjnych, nieliczni występowali o zezwolenia na uzupełnianie zieleni w zabytkowych założeniach. Podjęto prace interwencyjne w parku w Nagłowicach (usuwanie wiatrołomów po huraganie — z inicjatywy samorządu).

Natomiast działania rewaloryzacyjne przeprowadzono m.in. w parku w Oblegorku (własność Muzeum Narodowego) wykonane przy pomocy Zarządu Ochrony i Konserwacji Zespołów Pałacowo-Ogrodowych w Warszawie oraz szkoły ogrodniczej w Gdańsku; w Ostrowcu Świętokrzyskim w parku przy pałacu Wielopolskich (wł. Muzeum); z inicjatywy samorządów: w parku w Końskich oraz w parkach zdrojowych w Busku-Zdroju i Solcu-Zdroju. Na szczególnie wyróżnienie zasługuje założenie przez proboszcza w Kijach ogrodu przy plebanii oraz zagospodarowanie zielenią cmentarza przy tamtejszym kościele.

Prac rewaloryzacyjnych parków na terenie województwa było niewiele, zaważył na tym brak pełnego rozpoznania zasobów, brak projektów rewaloryzacji oraz wysokie koszty leczenia drzew i nowych nasadzeń.

Anna Piasecka

ZABYTKI NIERUCHOME

BAŁTÓW (gm.)

Pałac z 1894–1899, murowany.

Prace remontowe: w l. 1987–1993 kontynuowano roboty budowlane wewnątrz budynku adaptowanego na siedzibę Zespołu Szkół Rolniczych, fundamenty podbito, zaizolowano, a przy bocznej klatce schodowej wymieniono, stare tynki zastąpiono nowymi, wymieniono część stro-

pów na obu kondygnacjach, wykonano nową klatkę schodową ewakuacyjną, a główną przedłużono na poddasze, które przystosowano do celów użytkowych poprzez otynkowanie ścian, wykonanie nowej stolarki budowlanej i utworzenie lukarn w połaciach dachowych, wyremontowano więźbę, dach pokryto blachą miedzianą pomalowaną antykorozyjnie, przeprowadzono in-

stalację c. o., wod.-kan. i elektryczną.

Inwestor: Wojewódzki Zarząd Inwestycji Rolnych (dalej: WZIR) w Kielcach i Wydział Rolnictwa, Gospodarki Żywnościowej i Leśnictwa (dalej: WRGŻiL) Urzędu Wojewódzkiego (dalej: UW) w Kielcach.

Wykonawcy: Spółdzielnia Rzemieślnicza z Ostrowca Św., Spółdzielnia Rzemieślnicza „Wielo-

branżowa” z Kielc, Zakład Remontowo-Budowlany RSP Brody i RSP Pętkowice.

BEJSCE (gm.)

Kościół parafialny p.w. św. Mikołaja z XIV w., murowany.

Prace remontowe: w 1992 r. wymieniono tynki na elewacjach kaplicy Firlejów, dach kruchty przykryto nową blachą miedzianą, z której wykonano również obróbki blacharskie na świątyni; w 1993 r. rozbudowano instalację odgromową wraz z uziemieniem.

Inwestor: parafia rz.-kat.

Dzwonnica bramna, 1771 r., murowana.

Prace remontowe: w 1992 r. otynkowano elewacje, dachówkę cementową zastąpiono blachą ocynkowaną.

Inwestor: parafia rz.-kat.

Pałac z 1802 r., murowany.

Opracowania: Ekspertyza techniczna stanu zagrożenia pożarowego więźby i kominów (W. Kaśński, 1991 r.).

Prace remontowe: w l. 1987–1993 naprawiono kotłownię, instalację elektryczną łącznie z wymianą kabli w suterenie i podłączeniem sieci do transformatora, instalację wod.-kan., podłogi, posadzki i tynki, pomalowano wnętrza, przebudowano więźbę w okolicach komina kotłowni oraz pozostałe kominy, wykonano nowe obróbki blacharskie, wokół budynku położono opaskę z płyt chodnikowych.

Inwestor: Wydział Zdrowia i Opieki Społecznej (dalej: WZiOS) UW w Kielcach.

Park.

W l. 1992–1993 zbudowano (bez konsultacji z WKZ) oczyszczalnię ścieków typu „Biovac”. 5 VIII 1993 r. w czasie huraganu uległo zniszczeniu 25 drzew, które następnie ścięto, na ich miejscu zasadzono nowe drzewka.

BLIŻYN (gm.)

Kościół filialny p.w. św. Zofii z 1818 r., drewniany.

Opracowanie: Inwentaryzacja pomiarowa (B. Furnal z Kielc), Ekspertyza mykologiczno-budowlana (G. Czerwińska z Kielc).

Prace remontowe: w l. 1989–1990 naprawiono podmurówkę, wymieniono przyciesie, stolarkę okienną, drzwiową i część więźby, ściany oszalowano obustronnie, dano podsiębitki, położono podłogi modrzewiowe na legarach, dach pokryto nowym gontem, wymieniono zniszczone elementy konstrukcyjne i odeskowanie sygnaturki, dach pokryto blachą miedzianą.

Inwestor: parafia rz.-kat.

Wykonawca: Specjalistyczny Zakład Usługowy „Bos” z Kielc.

BOBRZA (gm. Miedziana Góra)

Mur oporowy, 1 poł. XIX w., kamienny w zespole wielkopieczowym d. huty żelaza z l. 1815–1825.

Opracowanie: Orzeczenie techniczne wraz z wnioskami w zakresie zabezpieczenia muru (Agencja Usług Inwestycyjnych i Handlu z Kielc, 1992 r.).

BODZENTYN (gm.)

Kościół parafialny p.w. św. Stanisława bpa, 1440–1452, murowany.

Opracowanie: Ekspertyza dotycząca zawilgocenia i zasolenia ścian (A. Komodziński z Kielc, 1988 r.).

Prace remontowe: w 1990 r. naprawiono rynny; w 1991 r. skuto zasolone tynki wewnętrzne do wysokości ok. 2 m nad poziom posadzki, odsolono dolne partie ścian, założono nowe tynki, które pomalowano monochromatycznie.

Inwestor: parafia rz.-kat.

Mury miejskie z XIV w., kamień.

Prace remontowe: w 1988 r. J. Jamróz zabezpieczył pn. odciinek muru przy kościele.

Inwestor: Wojewódzki Konserwator Zabytków (dalej: WKZ) w Kielcach.

Ruiny pałacu biskupów krakowskich, XIV–XVII w., murowany.

Opracowanie: Opinia techniczna wraz z wytycznymi trwałego zabezpieczenia pozostałości ścian skrzydła pn. pałacu (firma „Detron” z Kielc, 1990 r.).

Prace remontowe: w 1987 r. przerwano roboty zabezpieczające mury w związku ze stwierdzeniem złej jakości prac wykonywanych przez ekipę Towarzystwa

Przyjaciół Górnictwa, Hutnictwa i Przemysłu Staropolskiego (dalej: TPGHiPS) z Kielc.

Inwestor: WKZ w Kielcach.

Zagroda przy ul. 3 Maja 13, 1 ćw. XIX w., drewniana.

Prace remontowe: w 1992 r. wymieniono część ściany, zamiegnęto i uszczelniono dach oraz naprawiono instalację elektryczną.

Wykonawca i inwestor: Muzeum Wsi Kieleckiej z Kielc.

BOLMIN (gm. Chęciny)

Kościół parafialny p.w. Narodzenia NMP, 1604 r., murowany.

Prace remontowe: w 1988 r. wymieniono część więźby i przykryto dach blachą cynkową.

Inwestor: parafia rz.-kat.

BOSOWICE (gm. Stopnica)

Dwór, ok. poł. XIX w., murowany.

Prace remontowe: w 1992 r. naprawiono koronę ścian, stolarkę budowlaną w pn. części obiektu i konstrukcję więźby, wykonano podłogi na podłożu z gruzobetonu w czterech pomieszczeniach traktu pn. oraz założono 20 punktów świetlnych, pokryto dach nową dachówką.

Inwestor: właściciele dworu — pp. Nowiczy.

BRZEZINY (gm. Morawica)

Kościół parafialny p.w. Wszystkich Świętych, 1646 r., murowany.

Prace remontowe: w 1987 r. część dachu pokryto blachą.

Inwestor: parafia rz.-kat.

BUSKO-ZDRÓJ (gm.)

Łazienki z 1836 r., murowane.

Prace remontowe: w 1987 r. pomalowano wnętrza pijalni, sali koncertowej, a w części hotelowej, zabiegowej i punktu żywienia, oprócz malowania, naprawiono tynki w kilku pomieszczeniach, wykonano roboty kamieniarskie oraz pomalowano dach antykorozyjnie; w l. 1988–1990 wyremontowano wnętrza sanitarne i pomieszczenia dla żywienia, zaizolowano tarasy pod podcieniami, naprawiono piorunochrony, zakonserwowano balustrady balkonowe.

Inwestor: Przedsiębiorstwo Państwowe Uzdrawisko Busko-

Solec (dalej: PP UB-S) w Busku-Zdroju.

Budynek Hydroterapii z 1935 r., murowany.

Prace remontowe: w l. 1991-1993 wykonano roboty konstrukcyjne przy murach, odnowiono elewacje łącznie z wymianą tynków, wymieniono strop drewniany na nowy z płyt WPS na dźwigarach stalowych, tynki wewnętrzne, więźbę, całą instalację techniczną, dach pokryto blachą, położono nowe posadzki w holu i na korytarzach, starą stolarkę okienną-drzwiową zastąpiono nową.

Inwestor: PP UB-S w Busku-Zdroju.

Wykonawcy: Wydział Budowlany UB-S, Spółdzielnia Rzemieślnicza „Remos” z Ostrzeszowa, Spółdzielnia Rzemieślnicza z Buska-Zdroju, Remontowo-Budowlana Spółka „Rembud” z Opola, Specjalistycznie-Budowlana Spółdzielnia Pracy „Technoceramika” z Warszawy.

Łazienki borowinowe i siarkowe z 1935 r., murowane.

Opracowanie: remont i modernizacja Zakładu Przyrodoleczniczego Łazienki Borowinowe w Busku-Zdroju (Biuro Projektów Budownictwa Komunalnego SA z Kielc, 1993 r.).

Prace remontowe: w l. 1988-1989 wymieniono tynki wewnętrzne, instalację c. o., wod.-kan. i elektryczną, w miejscu podłogi i przycekalni położono terakotę, odnowiono elewacje łącznie z wymianą drzwi wejściowych.

Inwestor: PP UB-S w Busku-Zdroju.

Park Uzdrawiskowy, ok. 1836 r.

Prace remontowe: w l. 1992-1993 podjęto prace pielęgnacyjne — usunięcie drzew rosnących przy starym ogrodzeniu, uporządkowanie klombów i żywopłotów oraz drzewostanu w centralnej części parku, rozpoczęto remont ogrodzenia poczynając od strony pn. — wykonano cokół sześciu przęsł łącznie z zazbrojeniem słupków.

Sanatorium „Imosówka”, pocz. XX w., murowane.

Prace remontowe: w 1988 r. zabezpieczono antykorozyjnie

blaszane pokrycie dachu i zamontowano instalację gazową.

Sanatorium „Jasna”, pocz. XX w., murowane.

Prace remontowe: w 1988 r. ocieplono stropy, dach pokryto blachą, wymieniono instalację odgromową.

Inwestor: PP UB-S w Busku-Zdroju.

Sanatorium „Mikołaj” z 1837 r., murowane.

Prace remontowe: w l. 1988-1989 pomalowano wnętrza wraz z wymianą tynków w pawilonie wsch., w którym również wykonano roboty stolarskie, posadzkarskie i okładzinowe na ścianach, naprawiono pokrycie dachu wraz z wymianą obróbek blacharskich, oraz odnowiono instalację odgromową; w 1993 r. rozpoczęto remont pomieszczeń sanitarnych i wymianę stolarki okiennej w tym pawilonie.

Inwestor: PP UB-S w Busku-Zdroju.

Szpital Dziecięcy „Górka” z 1926 r., murowany.

Prace remontowe: w l. 1988-1989 odnowiono więźbę, wymieniono pokrycie dachu na blaszane, pomalowane antykorozyjnie, zamontowano piorunochrony i pomalowano wnętrza.

Inwestor: PP UB-S w Busku-Zdroju.

Szpital uzdrawiskowy „Krystyna”, pocz. XX w., murowany.

Opracowanie: projekt kapitalnego remontu i modernizacji budynku (Biuro Projektów i Usług Technicznych Branży Uzdrawiskowej „Balneoprojekt” z Krakowa) wstępnie zaakceptowany przez WKZ w Kielcach.

Prace remontowe: w l. 1988-1989 wykonano roboty murarskie i instalatorskie, odnowiono blaszane pokrycie dachu wraz z piorunochronami.

Inwestor: PP UB-S w Busku-Zdroju.

Willa „Oblęgorek” z 1903 r., murowana.

Prace remontowe: w l. 1987-1988 wymieniono tynki zewnętrzne, pokrycie dachu wraz z obróbkami blacharskimi, zabezpieczono

no antykorozyjnie blachę, naprawiono tynki wewnętrzne i więźbę.

Inwestor: PP UB-S w Busku-Zdroju.

CHĘCINY (gm.)

Dom „Niemczówka”, 1570 r., murowany.

Prace remontowe: w l. 1991-1992 pomalowano fasadę, wykonano instalację elektryczną i wod.-kan., uzupełniono tynki wewnętrzne i pomalowano czytelnię i pomieszczenie socjalne.

Inwestor: Urząd Miasta i Gminy Chęciny.

Ruiny zamku, koniec XIII w., murowany.

Prace remontowe: w l. 1987-1993 prowadzono prace zabezpieczające trwałą ruinę wg projektu opracowanego przez Politechnikę Wrocławską — uzupełniono ubytki murów obwodowych, uporządkowano teren dziedzińca i prowadzono prace budowlano-remontowe na wieży wsch. polegające na naprawieniu murów elewacji oraz wnęk, podwyższeniu korony ścian ceglami klinkierowymi, wykonaniu stropu, zamontowaniu wewnętrznych schodów stalowych na wykonany taras widokowy pod odeskowaną więźbą; zabezpieczono także sklepienie dawnej kaplicy.

Inwestor: WKZ w Kielcach.

Wykonawcy: Spółdzielnia Kółek Rolniczych z Chęcin, Przedsiębiorstwo „Vilard” z Podlesia Mleczkowskiego.

Synagoga z XVII w., murowana.

Prace remontowe: w l. 1991-1992 odnowiono drzwi wejściowe, uzupełniono tynki, pomalowano wnętrza, wyrównano podłogę w sali głównej, przyłączono instalację wod.-kan. i wykonano kraty do okien od strony zach. i pd.

Inwestor: Urząd Miasta i Gminy Chęciny.

Klasztor i kościół franciszkański, XV i XVII w., murowane.

W l. 1973-1991 funkcjonował jako hotel i restauracja, w 1991 r. zwrócony zakonowi.

Prace remontowe: w 1992 r. naprawiono dotychczasową i rozbudowano instalację c.o. i wod.-kan. oraz pomalowano pomieszczenia i grzejniki w kla-

sztorze; bez uzgodnienia z WKZ Kielce wykonano wykopy w prezbiterium.

Klasztor i kościół klarysek ob. bernardynek, 2 poł. XVII w., murowane.

Prace remontowe: w l. 1987–1989 w klasztorze przeprowadzono instalację c. o., wod.–kan. i elektryczną, wymieniono tynki na elewacjach i wewnątrz budynku na I piętrze, wykonano nową stolarkę okiennie–drzwiową, na parterze położono posadzki i parkiety, te ostatnie również na piętrze, tam pomalowano wnętrze, w oknach na parterze zamontowano kraty; w 1993 r. w refektarzu strop drewniany zastąpiono ceramicznym Kleina, naprawiono więźbę, a dach pokryto blachą ocynkowaną, odwodniono teren przy klasztorze, a w krużgankach wymieniono tynki: w 1989 r. stare tynki w zakrystii zastąpiono nowymi, wykonano nową instalację elektryczną oraz zamontowano nową stolarkę okienną; w 1993 r. kontynuowano remont w tym pomieszczeniu, a w oratorium, kaplicy, zach. części krużganka i na wewnętrznej klatce schodowej położono posadzkę; wykonano ponadto nowe schody zewnętrzne, kamienne do kościoła z metalową balustradą i dobudowano do klasztoru rozmównicę.

Inwestor: klasztor bernardynek w Chęcinach.

CHROBERZ (gm. Złota)

Kościół parafialny p.w. Wniebowzięcia NMP, ok. 1550 r., murowany.

Prace remontowe: w 1987 r. naprawiono kamienne ogrodzenie cmentarza przykościelnego wraz ze schodami i położono nowy chodnik wokół świątyni.

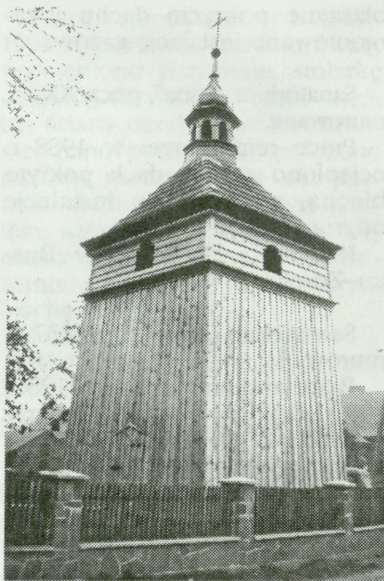
Inwestor: parafia rz.–kat.

Pałac, poł. XIX w., murowany.

Prace remontowe: w l. 1987–1989 kontynuowano remont budynku, głównie elewacji — wymiana tynków, uzupełnienie brakujących elementów wystroju architektonicznego.

Inwestor: WZIR w Kielcach i WRGŻiL w Kielcach.

Wykonawca: Spółdzielnia „Rzemieślnik” z Buska–Zdroju.



Cudzynowice, dzwonnica przy kościele parafialnym — po remoncie. Fot. O. Chojnacki 1993 r.

Chlewnia, 2 poł. XIX w., murowana.

Prace remontowe: 1989 r. wymieniono stropy i konstrukcję dachu.

Inwestor: Zespół Szkół Rolniczych w Chrobrzu.

Obora, 2 poł. XIX w), murowana.

Prace remontowe: w 1989 r. wymieniono ok. 50% powierzchni konstrukcji dachu, naprawiono tynki w części środkowej wnętrza budynku oraz instalację elek-

tryczną i wod.–kan., otynkowano część elewacji.

Inwestor: Zespół Szkół Rolniczych w Chrobrzu.

CUDZYNOWICE (gm. Kazimierza Wielka)

Kościół parafialny p.w. Wszystkich Świętych, 1762 r., drewniany.

Prace remontowe: w l. 1992–1993 wymieniono gonty na blachę miedzianą, z której wykonano także obróbki blacharskie zamontowane na świątyni, kruchtę pd. oszalowano nowymi deskami.

Inwestor: parafia rz.–kat.

Dzwonnica, 2 poł. XVIII w., drewniana.

Prace remontowe: w 1993 r. zakończono remont generalny (m.in. oszalowanie ścian), w ramach którego pozostawiono gontowe pokrycie dachu.

Inwestor: parafia rz.–kat.

CZARNCA (gm. Włoszczowa)

Kościół parafialny p.w. św. Floriana, 1659 r., murowany.

Prace remontowe: w 1992 r. naprawiono pokrycie dachu — blachę na wieży pomalowano farbą, dachówki nad nawą, prezbiterium, kaplicą i zakrystią częściowo wymieniono i uzupełniono; ubytki tynku na elewacjach wypełniono nową zaprawą, którą pomalowano, pokryto farbą lico drzwi wejściowych i okien.

Inwestor: parafia rz.–kat.



Cudzynowice, kościół parafialny, elewacja pd. — po remoncie. Fot. O. Chojnacki 1993 r.

Park podworski, ok. 1840 r.

W l. 1991–1992 prowadzono prace pielęgnacyjne i porządkowe przy arboretum. Na alei wido-kowej, nowo wyżyrowanej, nasadzono byliny, drzewa i krzewy ozdobne oraz usunięto darń.

Inwestor: Urząd Miasta i Gminy Włoszczowa.

CZARNOCIN (gm.)

Kościół parafialny p.w. Wniebowzięcia NMP, ok. 1360 r., murowany.

Prace remontowe: w l. 1990–1991 prowadzono roboty na ścianach wewnętrznych i zakończono renowację elewacji.

Inwestor: parafia rz.–kat.

DESZNO (gm. Nagłowice)

Dwór, 1890 r., murowany.

Prace remontowe: w 1990 r. pomalowano pomieszczenia, podłogi wymieniono na parkiety bukowe, naprawiono więźbę, dach pokryto blachą ocynkowaną, z której wykonano również nowe obróbki blacharskie, wyremontowano instalację c. o. wraz z wymianą kotłów.

Park z XIX w.

W l. 1992–1993 wycięto część drzew w ramach prac porządkowych.

DOBROWODA (gm. Busko–Zdrój)

Kościół parafialny p.w. św. Marii Magdaleny, ok. 1350 r., murowany.

Prace remontowe: w 1991 r. dach nad prezbiterium, zakrystią i kruchtą pokryto blachą miedzianą.

Inwestor: parafia rz.–kat.

DRUGNIA (gm. Pierzchnica)

Kościół parafialny p.w. św. Wawrzyńca, ok. 1880 r., murowany.

Prace remontowe: w 1987 r. wymieniono konstrukcję sygnaturki i pokryto hełm blachą.

Inwestor: parafia rz.–kat.

DZIAŁOSZYCE (gm.)

Synagoga z 1852 r., murowana.

Opracowanie: Opinia techniczna o warunkach gruntowo-wodnych i posadowieniu fundamentów (firma „Detron” z Kielc) i Orzeczenie konstrukcyjne z wytycznymi dotyczącymi zabezpie-

czenia ruiny (PKZ O/Kielce) — 1988 r.

Prace remontowe: w 1988 r. wykonano trwałe ogrodzenie wokół budynku i uporządkowano teren; w następnym roku odgruzowano wnętrze obiektu wraz z usunięciem zawalanej konstrukcji dachowej i stropów oraz zdemontowaniem obwisłych fragmentów gzymsów; w 1990 r. kontynuowano prace porządkowe, doprowadzono energię elektryczną na plac budowy, zabezpieczono szyby i częściowo uzupełniono ubytki murów.

Inwestor: WKZ w Kielcach.

Wykonawcy: Spółdzielnia Kółek Rolniczych w Działoszycach, Zakład W. Zięby.

GNOJNO (gm.)

Dwór, 2 poł. XVI w., murowany.

Prace remontowe: w l. 1987–1993 uzupełniono tynki wewnętrzne wraz z pomalowaniem ścian, naprawiono schody, stolarkę okienną, wnętrze kaplicy oraz instalację c. o., wod.–kan. i elektryczną, pomalowano elewacje, wyremontowano dach, rynny, trzon kuchenny, łazienki i ubikacje.

Inwestor: WZiOS w Kielcach i Wojewódzki Zespół Pomocy Społecznej (dalej: WZPS) w Kielcach.

Obora i spichlerz na folwarku, 1 poł. XIX w., murowane.

Prace remontowe: w 1987 r. naprawiono więźby i pokrycia dachów.

GORYSŁAWICE (gm. Wiślica)

Kościół parafialny p.w. św. Wawrzyńca, 1535 r., murowany.

Opracowanie: opinia techniczna o stanie żeber sklepiennych (R. Petz, 1989 r.).

Inwestor: WKZ w Kielcach.

GRUDZYNY (gm. Imielno)

Dwór, 2 poł. XIX w., murowany.

Prace remontowe: w 1992 r. wymieniono i uzupełniono krokwie i łąty więźby, naprawiono ceramiczne pokrycie dachu oraz uzupełniono rynny.

IMIELNO (gm.)

Kościół parafialny p.w. św. Mikołaja, 1 poł. XVIII w., murowany.

Prace remontowe: w l. 1987–1988 wzmocniono fundamenty ścian i filarów, otynkowano dolne części ścian wewnętrznych, uzupełniono szyby w oknach.

Inwestor: parafia rz.–kat.

JAKSICE (gm. Miechów)

Cmentarz z I wojny światowej, 1914–1915. W 1989 r. wykonano krzyże drewniane, zamontowane na nagrobkach.

Inwestor: WKZ w Kielcach.

Wykonawca: TPGHiPS z Kielc.

JARONOWICE (gm. Nagłowice)

Park dworski z XIX w.

W 1993 r. uporządkowano teren wycinając drzewa stwarzające zagrożenie.

JĘDRZEJÓW (gm.)

Kościół klasztorny cystersów p.w. Wniebowzięcia NMP i św. Wojciecha, XIII–XVIII w., murowany.

Prace pomiarowe: 1991 r. studenci Politechniki Warszawskiej wykonali inwentaryzację w ramach praktyki wakacyjnej.

Prace remontowe: w 1989 r. wykonano renowację celi bł. Wincen-tego Kadłubka i przeprowadzono instalację c. o., elektryczną i odgromową w świątyni; w następnym roku wzmocniono konstrukcję chóru muzycznego.

Inwestor: klasztor cystersów.

Klasztor cystersów, XIII–XV w., murowany.

Prace remontowe: w l. 1988–1991 wymieniono stropy na I piętrze, wzmocniono mury skrzydeł i odnawiano pomieszczenia w części pd. W dwóch następnych latach kontynuowano remont budynku, w którym pomagali uczestnicy międzynarodowego obozu pracy wykonując roboty na elewacjach, oraz odwodniono teren wirydarza. W tym samym czasie studenci w/w uczelni zinwentaryzowali obiekt.

Inwestor: klasztor cystersów.

Dzwonnica, ok. 1750 r., murowana.

Prace remontowe: w 1989 r. wykonano renowację obiektu.

Inwestor: klasztor cystersów.

Ogrodzenie zespołu klasztornego odbudowano w 1989 r.

Inwestor: Klasztor cystersów.



Kazimierza Wielka, budynek zarządu cukrowni „Łubna”, fasada — podczas remontu.
Fot. O. Chojnacki 1993 r.

Domy pl. Kościuszki nr 7 i 8, XVII/XVIII w., murowane.

Opracowania: Projekt techniczny elewacji domu nr 8 wraz z kolorystyką (PKZ O/Kielce — 1987 r.) i Projekt aranżacji i wyposażenia holu w szatni (arch. B. Biłowicki).

Prace remontowe: w l. 1987–1989 położono posadzki, parkiety, wymieniono stolarkę drzwiową i pokrycie dachów, odwodniono piwnice, naprawiono tynki elewacyjne i schody, odnowiono apartamenty mieszkalne i obserwatorium, wykonano instalację p.–poż., urządzono salę audiowizualną.

Inwestor: Muzeum im. Przypkowskich.

Wykonawca: firma „Exbud” z Kielc.

Cmentarz parafialny — kwatery wojenne.

W 1988 r. wykonano pomnik, wyrównano i uporządkowano teren, ułożono krawężniki, posadzono żywopłot.

Wykonawca: Przedsiębiorstwo Gospodarki Komunalnej z Jędrzejowa.

KAZIMIERZA WIELKA (gm.)

Budynek d. zarządu cukrowni „Łubna”, ul. 1 Maja 13, pocz. XX w., murowany.

Prace remontowe: w l. 1992–1993 rozebrano dach, więźbę, ściany działowe na I piętrze

i stropy, ułożono nowe stropy typu „Fert 40”, wymurowano nowe ściany działowe na górnej kondygnacji, wykonano więźbę z lukarnami na poddaszu i główne schody zewnętrzne, dach pokryto dachówką.

Wykonawca: Przedsiębiorstwo „Inwest” Spółka z o. o. z Kielc.

Kościół parafialny p.w. Podwyższenia Krzyża Św., 1663 r., murowany.

Opracowanie: Ekspertyza geologiczna o warunkach gruntowowodnych i posadowienia fundamentów muru oporowego i świątyni w 1987 r.

Prace remontowe: w 1988 r. rozpoczęto renowację muru oporowego od strony ul. Sienkiewicza; w l. 1992–1993 oczyszczono, wyflekowano ubytki i uzupełniono brakujące płyty kamienne okładziny cokołu kościoła.

Inwestor: parafia rz.–kat.

Wykonawcy: S. Łęcki z Kielc i J. Piekoszewski z Pińczowa.

KIELCE

Dawne stajnie biskupie, później więzienie, ul. Zamkowa 3, XVIII–XIX w., murowane.

Prace remontowe: w l. 1989–1990, po przekazaniu budynku nr 1 i 1a PKZ O/Kielce na siedzibę, rozebrano ściany wewnętrzne, stropy, posadzki i podłogi, pogłębiono fundamenty, ułożono no-

we stropy Kleina, przesklepiono otwory w elewacjach, uzupełniono elementy więźby, dach pokryto blachą ocynkowaną, osadzono nową stolarkę okiwno-drzwiową, pomalowano pomieszczenia i wykonano instalację elektryczną, wod.–kan. i c. o.

Inwestor i wykonawca: PKZ O/Kielce.

Budynek Seminarium Duchownego ul. Jana Pawła II 7, 1915 r., murowany.

Prace remontowe: w 1991 r. odnowiono fasadę.

Inwestor: Kuria Diecezjalna w Kielcach.

Budynek NBP, ul. św. Leonarda 2, 1884 r., murowany.

Prace remontowe: w 1993 r. odnowiono elewacje poprzez wymianę tynków, malowanie ścian i renowację cokołu, tarasów i schodów zewnętrznych, zamontowano nowe obróbki blacharskie, naprawiono ogrodzenie (wymiana cokołów z fundamentami, oblicowanie masą marmolitową, uzupełnienie części metalowych).

Inwestor: Narodowy Bank Polski.

Dom, ob. siedziba Muzeum Narodowego, Rynek 3/5, 1821 r., murowany.

Prace remontowe: w l. 1988–1993 odnowiono fasadę wraz z wymianą obróbek blacharskich i pokryciem dachu blachą na oficynie od strony ul. Orlej oraz wewnątrz pracowni konserwatorskiej i przyrodniczej, pomalowano sale wystawowe, naprawiono instalację c. o., wod.–kan. i doprowadzono nowy kabel zasilający energię elektryczną w budynku.

Inwestor: Muzeum Narodowe w Kielcach.

Wykonawcy: firmy kieleckie „ONT” i „Exbud”.

Budynek Straży Pożarnej, obecnie Pogotowia Ratunkowego, ul. św. Leonarda 10, 1877 r., murowany.

Prace remontowe: w l. 1992–1993 odnowiono elewacje (wymiana tynków, cokołów, obróbek blacharskich, malowanie ścian), dach pokryto blachą ocynkowaną, rozbudowano i zmodernizowano pomieszczenia apteki i dys-

pozytorni, montując w otwory aluminiowe futryny.

Inwestor: Wojewódzka Stacja Pogotowia Ratunkowego w Kielcach.

Wykonawca: Spółdzielnia Rzemieślnicza „Wielobranżowa” z Kielc.

Budynek dawnego Gimnazjum ul. Jana Pawła II 5, 1724–1726, murowany.

Prace remontowe: w 1990 r. zakończono wymianę stolarki okiennej i odnowiono elewację w części zajmowanej przez Wojewódzką Bibliotekę Publiczną.

Inwestor: Kuratorium Oświaty i Wychowania w Kielcach.

Budynek Banku Gospodarki Żywnościowej ul. Sienkiewicza 47, 1912 r., murowany.

Opracowanie: projekt wystroju pomieszczeń autorstwa A. Grabowdy, St. Tamborowskiego i A. Poznańskiego z Kielc.

Prace remontowe: w l. 1992–1993 odnowiono elewację i zmodernizowano wnętrza wymieniając stropy, adaptując poddasze na potrzeby biurowe, naprawiono i rozbudowano instalację elektryczną, wod.-kan. i c. o., zamontowano instalację alarmowo-przeciwłamaniową, zakonserwowano wystrój kamieniarsko-sztukatorski na ścianach zewnętrznych łącznie z malowaniem i złoceniem.

Inwestor: Bank Gospodarki Żywnościowej w Kielcach.

Wykonawcy: kielecka firma „Mitex” (prace budowlane, instalatorskie i konstrukcyjne) i zespół pod nadzorem A. Kałużnego z Krakowa (konserwacja wystroju plastycznego elewacji).

Budynek Liceum Ogólnokształcącego ul. Śniadeckich 9, 1906 r., murowany.

Prace remontowe: w 1990 r. wykonano kotłownię c. o. wraz z wymianą starej instalacji.

Inwestor: Kuratorium Oświaty i Wychowania w Kielcach.

Budynek Teatru im. S. Żeromskiego ul. Sienkiewicza 32, 1871 r., murowany.

Prace remontowe: w 1993 r. doraźnie zabezpieczono zwieńczenie fasady (roboty dekarstwo-blacharzkie), pomalowano wnętrza zaplecza i zlikwidowano awarię kotłowni.



Kielce, budynek BGŻ, ul. Sienkiewicza 47, po remoncie. Fot. W. Siudowski 1993 r.

Cmentarz Stary, ul. Ściegienne-go, XIX w.

Opracowania: w 1993 r. wykonano inwentaryzację i ewidencję zabytkowych nagrobków (dr U. Oettingen i inż. R. Mirowski z Kielc) oraz szczegółową inwentaryzację zieleni (mgr inż. D. Pape-Siliwończuk i inż. S. Olecki z Warszawy) i prace pielęgnacyjno-porządkowe wraz z wytycznymi konserwatorskimi (mgr inż. R. Stachańczyk i mgr inż. D. Pape-Siliwończuk z Warszawy).

Inwestor: WKZ i Urząd Miejski w Kielcach.

Dom, ul. Duża 3, XIX w., murowany.

Prace remontowe: w 1988 r. wymieniono tynki na elewacjach i w pomieszczeniach, zniszczoną część wieży oraz instalację elektryczną, zamontowano nowe urządzenie sanitarne.

Inwestor: Miejski Zarząd Remontów Budynków (dalej: MZRB) w Kielcach.

Dom, ul. św. Leonarda 9, 1841 r., murowany.

Prace remontowe: w l. 1988–1991 prowadzono roboty naprawcze w obrębie wnętrza, wieży i pokrycia dachu.

Inwestor: MZRB w Kielcach.

Dom, ul. Mała 2, XIX w., murowany.

Prace remontowe: w 1988 r. pokryto dach blachą ocynkowaną.

Inwestor: MZRB w Kielcach.

Dom, ul. Piotrkowska 37, XIX w., murowany.

Prace remontowe: w 1988 r. naprawiono łącznie z częściową wymianą tynki na fasadzie, dach pokryto blachą ocynkowaną.

Inwestor: MZRB w Kielcach.

Dom ul. Sienkiewicza 4a, XIX w., murowany.

Prace remontowe: w 1988 r. dach pokryto blachą ocynkowaną.

Inwestor: MZRB w Kielcach.

Dom, ul. Sienkiewicza 7 (obecnie Urząd Pocztowy) — 1826 i 1868 r., murowany.

Prace remontowe: w 1993 r. osuszono dolne partie ścian, odnowiono elewację pn. i zach. wraz z malowaniem i konserwacją dekoracji sgraffitowej, wymieniono stolarkę okienną, przeprojektowano nowe otwory na ścianie pd., wieżbę zabezpieczono środkiem ognioodpornym.

Inwestor: Rejonowy Urząd Poczty w Kielcach.

Dom, ul. Sienkiewicza 37, 1914 r., murowany.

Opracowanie: Projekt remontu i adaptacji budynku na cele mieszkalne.

Prace remontowe: w 1989 r. odnowiono elewację, naprawiono dach i kominy.

Inwestor: MZRB w Kielcach.

Dom, ul. Sienkiewicza 41, 1897 r., murowany.

Opracowanie: Projekt remontu i adaptacji budynku na potrzeby mieszkalne — 1988 r.

Inwestor: MZRB w Kielcach.

Dom, ul. Sienkiewicza 43, pocz. XX w., murowany.

Prace remontowe: w l. 1988–1991 nadbudowano jedną kondygnację, utworzono nową wieżbę łącznie z pokryciem dachu blachą, odnowiono fasadę wraz z malowaniem ściany, wymieniono drewniane stropy na ogniotrwałe oraz instalację elektryczną i wod.–kan.

Inwestor: MZRB w Kielcach.

Dom, ul. Sienkiewicza 45, pocz. XX w., murowany.

Prace remontowe: w l. 1989–1993 wykonano podobny zakres robót jak w budynku pod nr 43, który był poprzedzony zabezpieczeniem konstrukcyjnym ścian zrealizowanym w 1988 r.

Inwestor: MZRB w Kielcach.

Dom, ul. Sienkiewicza 62, 1928 r., murowany.

Prace remontowe: w 1988 r. dach pokryto blachą ocynkowaną.

Inwestor: MZRB w Kielcach.

Dom, ul. Sienkiewicza 46, 1910 r., murowany.

Prace remontowe: w 1988 r. zniszczoną część blaszanego pokrycia dachu uzupełniono nową blachą.

Inwestor: MZRB w Kielcach.

Dworek Laszczyków, ul. Jana Pawła II 6, po 1788 r., drewniany. Od 1989 r. siedziba Muzeum Wsi Kieleckiej.

Prace remontowe: w l. 1989–1991 odwodniono teren wokół budynku, wymieniono tynki na elewacjach i wewnątrz wraz z uzupełnieniem zrębu ścian, część starych stropów, podłóg i pował zastąpiono nowymi, a resztę pokryto płytami i linoleum, zamontowano nową instalację elektryczną i wod.–kan.

Inwestor i wykonawca: Muzeum Wsi Kieleckiej.

Cerkiew, obecnie Kościół Garnizonowy p.w. MB Królowej Polski, 1904 r., murowany.

Prace remontowe: w l. 1991–1993 wymieniono zniszczone elementy wieżb i łączników, blachę ocynkowaną na dachach zastąpiono miedzianą, przemurowano pęknięcia ścian, które odgrzybiono, uzupełniono wraz z częściową wymianą tynki zewnętrzne, pomalowano elewacje farbami Nobifas po naprawieniu zniszczonych fragmentów gzymsów, rozebrano komin, zamontowano miedziane obróbki blacharskie i instalację odgromową, założono w oknach nowe kraty po częściowej wymianie oszklenia, wykonano wraz z montażem dwoje drzwi wejściowych do świątyni.

Inwestor: Wojskowy Rejonowy Zarząd Kwaterunkowo–Budowlany z Krakowa.

Wykonawcy: także oraz kieleckie firmy: „Ekomarlena” i „Creator”.

Kościół parafialny p.w. Podwyższenia Krzyża, 1902–1932, murowany.

Prace remontowe: w 1987 r. naprawiono wieżbę, dach pokryto blachą miedzianą; w 1993 r. rozpoczęto remont ogrodzenia posesji przykościelnej łącznie z wykonaniem nowych fundamentów i wymianą zniszczonych odcinków muru.

Inwestor: parafia rz.–kat.

Kościół parafialny p.w. Przemienienia Pańskiego, 1918 r., drewniany.

Prace remontowe: w 1993 r. zakończono wymianę gontów na dachu, zabezpieczono drewnianą konstrukcję wieży i dachu impregnatem Imprex–W.

Inwestor: parafia rz.–kat.

Kościół parafialny p.w. św. Wojciecha, 1889 r.

W 1993 r. powiększono teren cmentarza przy świątyni likwidując część wsch. odcinka starego muru; nowe ogrodzenie kamienne wzniesiono na nowym miejscu, oddzielając nim część gospodarczą od sakralnej, wmurowano w nie płyty epitafijne z terenu cmentarza, od wsch. przedłużono pn. odcinek starego muru tworząc w nim nowy wjazd awaryjny na posesję przykościelną.

Inwestor: parafia rz.–kat.

Kościół i klasztor bernardynów (ob. pallotynów) na Karłowce, 1624–1631, murowany.

Prace remontowe: w l. 1987–1991 naprawiono wieżbę klasztorną wraz z utworzeniem nowych lukarn w części poddasza zaadaptowanej na cele mieszkalne wg proj. arch. T. Strzeleckiej, dachy pokryto blachą miedzianą, podwyższono o jedną kondygnację aneks kuchenny bez powiadomienia WKZ Kielce, odnowiono tynki łącznie z pomalowaniem elewacji i wewnątrz zabudowań zakonnych, nowe pomieszczenia zaopatrzone w niezbędne instalacje, na hełmie wieży zamontowano antenę nadawczą rozgłośni radiowej „Jedność”.

Inwestor: parafia rz.–kat. i klasztor pallotynów.



Kielce, pałac pobiskupi — korpus główny podczas konserwacji wystroju loggii i remontu elewacji zach. Fot. W. Siudowski 1993 r.

Pałac pobiskupi (ob. Muzeum Narodowe w Kielcach) — 1641 r. i l. 1720–1745, murowany.

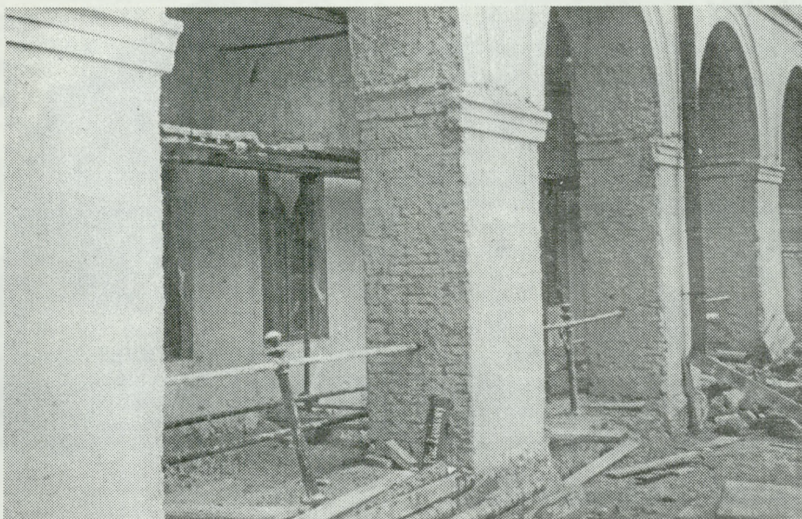
Prace remontowe: w l. 1987–1993 w korpusie gł. wymieniono okładziny cokołów trzech elewacji, część stopni schodów gł. zewnętrznych i tarasu pd., ułożono chodnik z płyt piaskowcowych przed fasadą, stare tynki na elewacji pn.–zach. i baszcie pn.–zach. zastąpiono nowymi łącznie z rekonstrukcją dekoracji sgraffitowej na fryzie koronującym, konserwacją wystroju architektonicznego i malowaniem ścian, wyremontowano pomieszczenie toalety na I piętrze wraz z likwidacją zacieków na ścianach sieni dolnej, odnowiono wnętrza kotłowni, zrekonstruowano wystrój wnętrza Sanktuarium Piłsudskiego w aneksie pd. i baszcie pd.–zach. na parterze i naprawiono instalację odgromową.

W l. 1991–1993 wykonano większość prac budowlanych i instalacyjnych przewidzianych do realizacji w ramach remontu generalnego i adaptacji skrzydła pn. pałacu na potrzeby ekspozycji muzealnej wg projektu opracowanego w 1986 r. przez PKZ O/Kraków. Do końca 1993 r. rozebrano wszystkie wtórne ścianki działowe, wymieniono podłogi drewniane, belki stropowe, ślepe pułapy i podsufitki na stropy z pustaków typu FPS na belkach stalowych wyłożonych posadzką ceramiczną, stare tynki na elewacjach i w pomieszczeniach zastąpiono nowymi wraz z malowaniem ścian i rekonstrukcją sztukatorskiego wystroju, uczytelniono pierwotny poziom dwóch pomieszczeń dawnej kuchni wraz z odsłonięciem XVIII-wiecznej studni, wykonano zejście do piwniczki, zaznaczono blendami i obrysami w tynku zasięg oryginalnych otworów okiennych i drzwiowych, nową więźbę pokryto blachą miedzianą, z której wykonano także obróbki blacharskie, drewnianą klatkę schodową wsch. zastąpiono żelbetową konstrukcją obłożoną płytkami ceramicznymi, zmodernizowano instalacje techniczne (elektryczna, wod.–kan., c. o.).

Inwestor: WKZ, Muzeum Narodowe i Wydział Spraw Obywatelskich UW w Kielcach.



Kielce, pałac pobiskupi, skrzydło pn. — podczas remontu fasady. Fot. W. Siudowski 1993 r.



Kielce pałac pobiskupi, skrzydło pn. — podczas remontu fasady. Fot. W. Siudowski 1993 r.

Wykonawcy: PP PKZ O/Kielce, kielecka Spółdzielnia Wielobranżowa „Rzemieślnik”, Przedsiębiorstwo Budowlano–Usługowe „Piasecki” z Kielc.

Budynek usytuowany na zach. od skrzydła pn. pałacu, 1929 r., murowany.

Prace remontowe: w l. 1987–1989 odnowiono elewację i wnętrza, adaptując je na potrzeby biurowe Muzeum Narodowego w Kielcach, zamontowano nowe kraty w oknach.

Inwestor: Muzeum Narodowe w Kielcach.

Wykonawcy: kielecka firma „Exbud”, PKZ O/Kielce i Spółdzielnia Wielobranżowa „Rzemieślnik” z Kielc.

Pałacyk Zielińskiego (obecnie Dom Środowisk Twórczych), ul. Zamkowa 5, poł. XIX w., murowany.

Prace remontowe: w 1991 r. naprawiono blaszane pokrycie dachu, odnowiono teren wokół budynku przybramnego; w 1993 r. pomalowano wnętrza baszt, dawnej oranżerii i galerii, odnowiono parkiety i stolarkę okiennie–drzwiową, naprawiono instalacje



Kielce, oficyna pałacyku T. Zielińskiego, ul. Zamkowa 5, elewacja pd. — podczas remontu. Fot. W. Siudowski 1994 r.



Kielce, oficyna pałacyku T. Zielińskiego, ul. Zamkowa 5, elewacja wsch. i pn. — podczas remontu. Fot. W. Siudowski 1993 r.



Kielce, oficyna pałacyku T. Zielińskiego, ul. Zamkowa 5, elewacja pd. — po remoncie. Fot. W. Siudowski 1993 r.

elektryczną, wyczyszczono przewody kominowo-wentylacyjne i zamontowano pompę ze sterownikami w przepompowni wód opadowych.

Inwestor: Dom Środowisk Twórczych w Kielcach.

Oficina przy pałacyku, ul. Zamkowa 5, poł. XIX w., murowana.

Prace remontowe: w l. 1987–1992 wykonano roboty budowlane przewidziane w projekcie adaptacji budynku na potrzeby biurowe — rozbiórka części ścian obwodowych i działowych, zaizolowanie fundamentów, wymurowanie nowych ścian, montaż stropów Kleina, utworzenie nowej klatki schodowej w części pd. oraz pomieszczeń socjalnych i sanitarnych, położenie nowych tynków wraz z malowaniem wnętrz, wykonanie nowej więźby przykrytej blachą miedzianą, montaż obróbek blacharskich, wymiana stolarki budowlanej, adaptacja piwnicy na kotłownię, w której zamontowano piec na olej opałowy, umieszczenie zbiornika na to paliwo w wykopie ziemnym na zewnątrz budynku; w roku następnym otynkowano elewację wsch. i pd. wraz z konserwacją wystroju architektoniczno-rzeźbiarskiego, wymieniono stolarkę okienną, wykonano prace instalatorskie (rozbudowa sieci oświetleniowej, wod.-kan., montaż domofonu), skradzione, miedziane obróbki blacharskie zastąpiono plastikowymi, położono opaskę odwadniającą wokół budynku.

Inwestor: WKZ i Wydział Kultury i Sztuki UW w Kielcach.

Ogród w posesji Zielińskiego, ul. Zamkowa 5.

W 1991 r. naprawiono ogrodzenie kamienne i studnię, wykonano niwelację terenu i wytyczono alejki; w 1993 r. pd. odcinek muru nakryto nowymi płytami kamiennymi.

Wykonawcy prac w zespole pałacyku Zielińskiego: kielecki Zakład Remontowo-Budowlany w zakresie renowacji i konserwacji zabytków, PKZ O/Kielce, Spółdzielnia Wielobranżowa „Rzemieślnik”, Przedsiębiorstwo Techniczno-Produkcyjne „Agamex”, Zakład Usługowy Instalacji

Elektrycznych, Agencja Projektowa Usług Inwestycyjnych i Handlu, Firma „Supon”, Muzeum Wsi Kieleckiej, Ewa Werinkin–Chojnacka z Kielc.

Kaplica w Szpitalu Miejskim, ul. Kościuszki 25, XIX w., murowana.

Prace remontowe: w 1993 r. pomalowano i wyzłocono wnętrze, blachę na dachu pokryto farbą antykorozyjną.

Inwestor: Szpital Miejski w Kielcach.

Wykonawcy: Spółdzielnia Wielobranżowa „Rzemieślnik” i Zakład Blacharki Budowlanej Z. Biernata z Kielc.

Dawny budynek oddziału dermatologii w tym Szpitalu, ul. Kościuszki 25, XIX w., murowany.

Prace remontowe: w 1993 r. rozpoczęto adaptację wewnątrz na siedzibę oddziału chorób wewnętrznych — wymieniono stropy, przebudowano ścianki działowe.

Wykonawca: Przedsiębiorstwo Budowlano–Usługowo–Handlowe „Agat” Sp. z o. o. z Kielc.

KIJE (gm.)

Kościół parafialny p.w. św. Piotra i Pawła, XVII w., murowany.

Prace remontowe: w 1989 r. naprawiono mur kamienny otaczający cmentarz przykościelny, zagospodarowano przez nowe nasadzenia teren przy tym ogrodzeniu.

Inwestor: parafia rz.–kat.

KONIECZNO (gm. Włoszczowa)

Kościół parafialny p.w. Nawiedzenia NMP, 1796–1812, murowany.

Prace remontowe: w 1987 r. kontynuowano uzupełnianie tynków na elewacjach.

Inwestor: parafia rz.–kat.

KOŃSKIE (gm.)

Dom, pl. Kościuszki 4, ok. 1800 r., murowany.

Prace remontowe: w 1992 r. odnowiono elewację, naprawiono dach i wymieniono stolarkę okienną.

Dom, ul. Marszałka Piłsudskiego 24, k. XVIII w., murowany.

Prace remontowe: w 1992 r. odnowiono elewację, naprawiono dach i stolarkę okienną.

Cmentarz grzebalny, XIX w.

W 1988 r. naprawiono mur ogrodzenia poprzez uzupełnienie ubytków kamienia, tynki i przykrycie płytami kamiennymi.

Kościół parafialny p.w. św. Mikołaja, XV i XIX w., murowany.

Prace remontowe: w 1993 r. położono nową posadzkę marmurową wraz ze schodami w prezbiterium, odnowiono łącznie z pomalowaniem ścian zakrystię i pomieszczenia w wieży, zaimpregnowano więźbę, oczyszczono rynny, które pokryto farbą antykorozyjną, pomalowano ogrodzenie cmentarza przykościelnego, odnowiono ołtarz polowy i wykonano dwa podjazdy dla inwalidów.

Inwestor: parafia rz.–kat.

Koszary, ul. Warszawska 49, początek XX w., murowane.

Prace remontowe: od 1986 r. trwała adaptacja budynku na potrzeby Domu Pomocy Społecznej, w ramach której wymieniono stolarkę okiennie–drzwiową i instalacje techniczne; do końca 1993 r. odnowiono także część pomieszczeń łącznie z wymianą stropów.

Inwestor: WZOP i WZiOP w Kielcach.

Zespół pałacowy Małachowskich. Pawilony, ok. 1750 r., murowane.

Prace remontowe: w 1987 r. otynkowano elewacje, odwodniono teren wokół budynków łącznie z osuszeniem ścian, pomalowano wnętrza wraz ze stolarką okiennie–drzwiową, dach pawilonu pd. pokryto blachą ocynkowaną oraz wykonano nowe obróbki blacharskie.

Inwestor: Urząd Miasta i Gminy Końskie.

Wykonawca: Spółdzielnia Wielobranżowa „Rzemieślnik” z Kielc.

Glorietta, ok. 1800 r., murowana.

Prace remontowe: w l. 1991–1992 oczyszczono lico, uzupełniono cokoły, nakrywy kamienne i pręty metalowe ogrodzenia, rozebrano murki łącznie z wykarczowaniem drzew i krzewów rosnących przy ogrodzeniu, pokryto minią dziesięć przeseł ogrodzenia.

Inwestor: Urząd Miasta i Gminy Końskie.

Oranżeria Egipska, 1825 r., murowana.

Prace remontowe: w 1992 r. wymieniono cokół podokienny na elewacji pn. wraz z ociepleniem i oblicowaniem cegłą klinierową, wymieniono część tynków na pozostałych elewacjach i instalację c.o., naprawiono dach łącznie z pokryciem blaszanym, zakonserwowano otwory okienne; w 1993 r. pomalowano trzy ściany zewnętrzne oprócz pn., zainstalowano wokół budynku oświetlenie lampowo–elektryczne.

Inwestor: Urząd Miasta i Gminy Końskie.

Park z 2 poł. XVIII w.

Opracowanie: projekt techniczny dróg i zieleni — Pracownia Projektowa „Arkady” z Warszawy (1989–1990). W l. 1992–1993 wybrukowano kostką część alejek, przygotowano teren pod wytyczenie dalszych ciągów komunikacyjnych, wykonano chodniki z kostki brukowej i prowadzono prace pielęgnacyjne drzewostanu.

Inwestor: Urząd Miasta i Gminy Końskie.

KORYTNICA (gm. Sobków)

Kościół parafialny p.w. św. Floriana, 1645 r., murowany.

Prace remontowe: w 1993 r. wymieniono strop nad nawą główną, więźbę i konstrukcję sygnatury, dach pokryto blachą cynkową.

Inwestor: parafia rz.–kat.

Dzwonnica, XVIII w., murowana.

Prace remontowe: w 1993 r. wymieniono strop i więźbę.

Inwestor: parafia rz.–kat.

KOTUSZÓW (gm. Szydłów)

Kościół parafialny p.w. św. Jakuba Starszego, 1661 r., murowany.

Prace remontowe: w 1993 r. odnowiono sufit, tynki wewnętrzne pokryte następnie nową polichromią, naprawiono więźbę, instalację elektryczną i witrażę.

Inwestor: parafia rz.–kat.

KRASOCIN (gm.)

Kościół parafialny p.w. św. Doroły i Tekli, 1856 r., murowany.

Prace remontowe: w 1992 r. otynkowano elewacje.

Inwestor: parafia rz.–kat.

Wykonawca: Firma „Agrom S–ka” z Włoszczowy.

KRZELÓW (gm. Sędziszów)

Park, XVIII/XIX w.

W 1988 r. wykonano prace pielęgnacyjne — konserwacja drzew, wycinka i usunięcie samosiewów, starych pni i suchych konarów, zasianie trawy.

Inwestor: Zespół Szkół Rolniczych w Krzelowie.

Wykonawca: Firma „Dendrosan” z Krakowa.



Książ Wielki, pawilon pn. przy pałacu na Mirowie — portyk przed remontem. Fot. W. Siudowski 1992 r.

KSIAŻ WIELKI (gm.)

Kościół parafialny p.w. św. Wojciecha, 1327 r. i XVII w., murowany.

Prace remontowe: w l. 1992–1993 dach pokryto blachą miedzianą.

Inwestor: parafia rz.–kat.

Pałac na Mirowie, kon. XVI w., murowany.

Opracowanie: projekt remontu elewacji i włązów dachowych (PKZ O/Kielce — 1990 r.).

Prace remontowe: w l. 1987–1990 naprawiono więźbę, ryzalit środkowy pokryto nową blachą miedzianą, a pozostałe połacie

nową dachówką. Realizacja w/w projektu nie została rozpoczęta z powodu braku środków finansowych.

Inwestor: WZIR i WRGŻiL UW w Kielcach.

LISÓW (gm. Chmielnik)

Kościół parafialny p.w. św. Mikołaja, XVII i XVIII w., murowany.

Prace remontowe: w 1992 r. otynkowano elewacje.

Inwestor: parafia rz.–kat.

LUBCZA (gm. Wodzisław)

Pałac, XVIII i XIX w., murowany.

Prace remontowe: w l. 1990–1992 podwyższono wsch. i pn. część obiektu o jedną kondygnację łącznie z budową nowych ścian działowych, stropów, otworów i więźby, którą pokryto blachą miedzianą, przeprowadzono tam instalację wod.–kan., elektryczną i c. o., wykonano i zamontowano stolarkę okiennie–drzwiową.

W l. 1988–1989 wykonano na terenie zespołu pałacowego kolektor i oczyszczalnię ścieków, otynkowano kotłownię oraz rozpoczęto wznosić budynek gospodarczy, garaże, oranżerię i skład opały.

Inwestor: Spółdzielnia Niewiomych „Promet” z Sosnowca.

LUDYNIA (gm. Krasocin)

Dwór, XVII i XIX w., drewniano–murowany.

Prace remontowe: w l. 1991–1993 rozebrano wtórną przybudówkę alkierza pn. i wymieniono przyciesie.

Inwestor: właściciel pan W. Górecki.

Lamus, XVI w., murowany.

Prace remontowe: w l. 1990–1993 odnowiono wnętrza, na piętrze utworzono dwa pokoje gościnne z zapleczem sanitarnym, naprawiono drewniane schody zewnętrzne, a na strychu wykonano nowe, wewnętrzne, do dworu przyłączono instalację wod.–kan.

Inwestor: właściciel pan W. Górecki.

ŁAGIEWNIKI (gm. Chmielnik)

Spichlerz dworski, poł. XIX w., murowany.

Prace remontowe: w l. 1987–1993 naprawiono i uzupełniono

tyńki zewnętrzne łącznie z założeniem opaski odwadniającej, pomalowano wnętrza, wyremontowano więźbę wraz z impregnacją drewna, dach pokryto blachą ocynkowaną, wymieniono obróbki blacharskie, instalację kanalizacyjną i naprawiono instalację c. o.

Inwestor: WZiOs i WZPS w Kielcach.

ŁOPUSZNO (gm.)

Pałac, k. XIX w., murowany.

Prace remontowe: w l. 1987–1993 wymieniono stropy, więźbę, instalację elektryczną, dach pokryto blachą ocynkowaną, zaizolowano fundamenty, wykonano dwie klatki schodowe i obróbki blacharskie, odnowiono stolarkę łącznie z częściową jej wymianą, położono posadzki i otynkowano elewacje, odnowiono i rozbudowano kotłownię.

Inwestor: Kuratorium Oświaty i Wychowania UW w Kielcach.

Wykonawcy: RSP z Łopuszna, TPGHiPS z Kielc, Zakład blacharski SKR Łopuszno, Zakład Remontowo–Budowlany SKR Strawczyn, Zakład Remontowo–Budowlany i Stolarski z Kielc.

MALENIEC

(gm. Ruda Maleniecka)

Zakład Metalurgiczny, 1 poł. XIX w., drewniano–murowany.

Prace remontowe: w l. 1987–1988 zregenerowano wał transmisyjny, naprawiono i odnowiono dwa pasy mimośrodowe, most z urządzeniem piętrzącym od wsch. części ogrodzenia oraz dach i urządzenia piętrzące, dwa mosty zabezpieczono antykorozyjnie.

Inwestor: WKZ w Kielcach.

Wykonawcy: Zakład Narzędzi Gospodarczych z Końskich, Rejon Dróg Publicznych Kielce, Zespół Państwowych Szkół Plastycznych z Kielc, Huta Katowice i Szkoła Zawodowa z Końskich.

MAŁOGOSZCZ (gm.)

Kościół parafialny p.w. Wniebowzięcia NMP, 1595 r., murowany.

Prace remontowe: w l. 1989–1991 wykonano odwodnienie terenu wokół świątyni wraz z osuszeniem ścian, szczeliny w murze wypełniono zaprawą na bazie cementu lub żywicy epoksydowych,

a górną część wieży dodatkowo wzmocniono ściągamami metalowymi, wymieniono wieżbę i drewnianą konstrukcję hełmu, a nową pokryto blachą miedzianą.

Inwestor: parafia rz.–kat.

Dom Księża Misjonarzy (obecnie plebania) — XVI/XVII w., murowany.

Prace remontowe: w l. 1989–1990 wzmocniono fundamenty metodą iniekcji, a drewniane stropy konstrukcją stalową, otynkowano elewacje, ocieplono strop na poddaszu, wykonano impregnację wieżby łącznie z naprawą starej ciesiołki.

Inwestor: parafia rz.–kat.

Kościół filjalny p.w. św. Stanisława bpa, 1599 r., murowany.

Prace remontowe: w l. 1992–1993 otynkowano elewacje łącznie z zabezpieczeniem wystroju kamieniarskiego, usunięto wtórne przemurowanie z okienek w górnej części wieży, zabezpieczono konstrukcyjnie świątynię i wykonano nową wieżbę pokrytą blachą miedzianą.

Inwestor: parafia rz.–kat.

MARCHOCICE (gm. Raclawice)

Dwór, 1853 i ok. 1875 r., murowany.

Prace remontowe: w 1991 r. wzmocniono elewację zachodnią ukośną, murowaną skarpią na styku starszej i młodszej części budynku, naprawiono tynki zewnętrzne, piec i dach oraz wymieniono rynny.

Inwestor: Urząd Gminy w Racławicach.

MIANOCICE (gm. Książ Wielki)

Dwór, k. XVIII w., murowany.

Prace remontowe: w l. 1987–1993 założono izolację zewnętrzną, pobielono elewacje po renowacji tynków, pomalowano wnętrza po remoncie schodów, stolarki okiennej, kaplicy, łazienek i korytarzy oraz wymianie stropów, zagrzybionych podłóg i posadzek, naprawiono instalacje techniczne wraz z montażem piorunochronów, wieżbę pokryto środkami ogniotrwałymi oraz grzybobójczymi i owadobójczymi.

W l. 1991–1993 porządkowano park otaczający budynek.

Inwestor: WZiOS i WZPS w Kielcach.

MIECHÓW

Kościół parafialny p.w. Grobu Bożego, 1293 i 1771 r., murowany.

Prace remontowe: w l. 1987–1989 pomalowano wnętrza łącznie z konserwacją dekoracji sztukatorskiej, otynkowano elewacje wraz z wykonaniem odwodnienia terenu wokół ścian zewnętrznych, dach pokryto blachą, zabezpieczono i wykonano renowację elewacji wieży przykościelnej łącznie z wymianą wieżby i pokryciem hełmu blachą miedzianą.

Inwestor: parafia rz.–kat.

Budynki poklasztorne, obecnie siedziba Sądu i Prokuratury Rejonowej, pl. Kościuszki 3, poł. XVII w. i 1907 r., murowane.

Prace remontowe: w 1993 r. odgrzybiono i osuszono ściany zachodniej części przyziemia, odwodniono teren wokół budynków, naprawiono komin c. o., który przykryto „czapką” osłonową, uzupełniono ubytki posadzki przy kotłach c. o., odnowiono pokój gościnny i wykonano instalację przeciwłamaniową.

Inwestor: Ministerstwo Sprawiedliwości w Warszawie.

Dom Generałów Zakonu Bożogrobców, obecnie plebania, ul. Warszawska 1, 2 poł. XVIII w., murowany.

Prace remontowe: w 1987 r. odwodniono teren przy elewacji wschodniej.

Inwestor: parafia rz.–kat.

MODLISZEWICE (gm. Końskie)

Dwór na wyspie, kon. XVI w., murowany.

Opracowanie: Projekt odbudowy i adaptacji — PKZ O/Kielce 1986 r.

Prace remontowe: w l. 1987–1990 trwała odbudowa polegająca na zaizolowaniu fundamentów, rozebraniu nadwątlonych sklepień piwnic, wymurowaniu nowych tamże i w basztach, wzniesieniu ścian działowych i stropów Kleina oraz wieżby, którą pokryto blachą miedzianą, odtworzeniu z cegły tarasu wzdłuż elewacji pn. i pd. przy wykorzystaniu resztek starych podpór, dobudowie nowych schodów zewnętrznych od strony pn., wzniesieniu żelbetowych schodów wewnętrznych,

wykuciu okienek piwnicznych w elewacji zach., uzupełnieniu narożnych przypór, przemurowaniu nadproży okien na piętrze, utworzeniu gzymsów koronujących, wykonaniu obróbek blacharskich i odkuciu części nowych obramień okiennych.

Inwestor i wykonawca: Wojewódzki Ośrodek Postępu Rolniczego w Modliszewicach.

MORAWICA (gm.)

Kaplica dworska, XIX w., murowana.

Opracowanie: Orzeczenie o możliwości zachowania obiektu jako trwałej ruiny (inż. Cz. Szindler, 1990 r.).

MOSTKI (gm. Suchedniów)

Przepust na zaporze na terenie dawnego zakładu metalurgicznego, XIX w., murowany.

Prace remontowe wykonano w 1992 r.

MOTKOWICE (gm. Imielno)

Spichlerz dworski, pocz. XIX w., murowany.

Prace remontowe: w 1988 r. wzmocniono konstrukcję murów budynku przeznaczonego na magazyn.

Inwestor: Rolnicza Spółdzielnia Produkcyjna w Motkowicach.

Park dworski, XIX w.

W 1989 r. przemurowano i otynkowano bramę wjazdową.

Inwestor: Urząd Gminy w Imielnie.

Cmentarz z I wojny światowej, 1914–1915.

W 1989 r. wykonano krzyże drewniane osadzone na mogiłach.

Inwestor: WKZ w Kielcach.

Wykonawca: TPGHiPS z Kielc.

NADZÓW (gm. Pałecznicza)

Dwór, 1 poł. XIX w., murowany.

Prace remontowe: w l. 1987–1993 podbito fundamenty, wykonano nowe komory piwniczne w części wsch. budynku adaptowanego na szkołę i odwodnienie terenu przy elewacjach, w dawnej sieni przebito nowe otwory przejściowe w ścianach działowych, w części pomieszczeń zrobiono wylewki podłogowe i zamontowano nowe stropy, zabezpieczono stare, niezdemontowa-



Nadzów, dwór — fasada podczas remontu. Fot. O. Chojnacki 1992 r.

ne stropy, miejsca przecieków na dachu załatwiono papą, wykonano nowe obróbki blacharskie.

W l. 1990–1992 w pobliżu dworu rozpoczęto budowę oficyny ceglanej przeznaczonej na mieszkania dla nauczycieli.

Inwestor: Kuratorium Oświaty i Wychowania UW w Kielcach.

Wykonawca: większość prac zrealizowała Spółdzielnia „Rzemieślnik” z Proszowic.

NAGŁOWICE (gm.)

Pałac, 30-te lata XX w., murowany.

Prace remontowe zakończono w 1987 r. W budynku zaadaptowanym na Dom Dziecka pomalowano wnętrza wraz ze stolarką okienną–drzwiową i parkietami oraz założono instalację c.o. i elektryczną.

Inwestor: WZOS w Kielcach.

Dwór, 4 ćw. XIX w., murowany.

Prace remontowe: w 1987 r. naprawiono taras tylny; w 1991 r. wykonano konserwację i częściową renowację dachu.

Inwestor: Urząd Gminy Nagłowice.

Park, XVII/XVIII w.

Opracowanie: podkład sytuacyjno-wysokościowy — OPGK z Kielc 1987 r.; stan i warunki zachowania dendroflory parku — M. Stachurski z Kielc 1993 r. W l. 1988–1993 prowadzono pra-

ce pielęgnacyjno–konserwatorskie drzewostanu i porządkowe terenu (likwidacja skutków wichury, wycinka i karczowanie suchych drzew i samosiejek).

Inwestor: Urząd Gminy w Nagłowicach.

NIETULISKO FABRYCZNE (gm. Kunów)

Dom zarządu walcowni, 1834–1845, murowany.

Prace remontowe: w l. 1990–1993 pomalowano część pomieszczeń, odnowiono stolarkę okienną, wymieniono obróbki blacharskie, wykonano instalację wod.–kan., urządzono centralne ogrzewanie i doprowadzono wodę do budynku, w którym mieści się szkoła podstawowa.

Inwestor: Kuratorium Oświaty i Wychowania UW w Kielcach.

Dawna wartownia fabryczna, 1834–1845, murowany.

Prace remontowe: w l. 1992–1993 pomalowano elewacje po uzupełnieniu tynków i wnętrza, wymieniono pokrycie dachu i obróbki blacharskie, wykonano instalację wod.–kan. i szambo.

NOWA SŁUPIA (gm.)

Dawna Szkoła Benedyktyńska, XVIII w., murowana.

Opracowanie: zagospodarowanie zielenią terenu od strony fasady budynku — M. Skowron 1990 r.

Prace remontowe: w l. 1987–1989 trwały roboty budowlano–adaptacyjne obiektu na Gminny Ośrodek Kultury polegające na: naprawie klatki schodowej, odnowieniu łącznie z częściową wymianą stolarki okiennej, wykonaniu zewnętrznej sieci wod.–kan. oraz instalacji c. o. i elektrycznej.

Fundusze WKZ w Kielcach.

Wykonawca: TPGHiPS z Kielc.

OBLĘGOREK (gm. Strawczyn)

Pałacyk H. Sienkiewicza, XIX/XX w., murowany.

Prace remontowe: w l. 1987–1993 realizowano roboty budowlane i instalatorskie przy odnawianiu elewacji, pokoi gościnnych, kotłowni i podziemi oraz pomalowano wnętrza muzealne.

Inwestor: Muzeum Narodowe w Kielcach.

Wykonawcy: kieleckie firmy — „Exbud” i Spółdzielnia Wielobranżowa „Rzemieślnik” oraz Zakład Malarski Z. Ciołka z Oblęgorka.

OLEŚNICA(gm.)

Kościół parafialny p.w. Wniebowzięcia NMP, XIV w. i 1866–1895, murowany.

Prace remontowe: w l. 1992–1993 otynkowano elewacje i odnowiono kaplicę oraz uporządkowano cmentarz.

Inwestor: parafia rz.–kat.

Dzwonnica, 1866 r., murowana.

Prace remontowe: w 1993 r. otynkowano ściany zewnętrzne.

Inwestor: parafia rz.–kat.

OLESZNO (gm. Krasocin)

Dwór, XVIII/XIX w., murowany.

Prace remontowe: w l. 1992–1993 wymieniono część konstrukcji więźby i pokryto dach blachą.

Inwestor: WZiOS w Kielcach.

OPATKOWICE MUROWANE (gm. Imielno)

Dwór, 1 poł. XIX w., murowany.

Opracowanie: inwentaryzacja, ekspertyza techniczna oraz projekt rozbudowy ganku, a także dokumentacja potrzebna do remontu budynku — lata 1991–1993.

Prace remontowe: w tym czasie rozebrano stary i wzniesiono nowy ganek, wykonano wylewkę podłogową w dwóch pomieszczeniach, naprawiono część dachu,

pomalowano wnętrza i wymieniono parapety oraz naprawiono piece.

Inwestor: Kuratorium Oświaty i Wychowania UW w Kielcach.

OSTROWIEC ŚWIĘTOKRZYSKI

Kościół parafialny p.w. św. Michała Archanioła, XVII i XVIII w., murowany.

Prace remontowe: w 1987 r. wymieniono pokrycie dachu na blachę miedzianą.

Inwestor: parafia rz.-kat.

Miasto.

Opracowanie strefy ochrony konserwatorskiej miasta: H. Stawicki z Kielc 1991 r.

Inwestor: Urząd Miasta w Ostrowcu Św.

Pałac Wielopolskich, 1885 r., ul. Świętokrzyska 37, murowany.

Prace remontowe: w l. 1991–1992 wykonano adaptację sali recepcyjnej, roboty dekarские i stolarskie przy sześciu drzwiach oraz obramienia dwóch nisz grzejnikowych, naprawiono taras pd.

Inwestor: Muzeum Regionalne w Ostrowcu Świętokrzyskim.

Park przy pałacu Wielopolskich, XIX w.

W 1992 r. wymieniono nawierzchnię alei głównej, a w następnym prowadzono prace pielęgnacyjne.

Inwestor: Muzeum Regionalne w Ostrowcu Świętokrzyskim.

PACANÓW (gm.)

Wiatrak holender, 1918 r., ul. Stopnicka, drewniany.

Prace remontowe: w 1992 r. uzupełniono pokrycie dachu.

Inwestor: Muzeum Wsi Kieleckiej w Kielcach.

PAWŁÓW (gm.)

Kościół parafialny p.w. św. Jana Chrzyciela, 1871 r., murowany.

Prace remontowe: w 1988 r. naprawiono kamienne elewacje poprzez uzupełnienie ubytków ciosów, spoinowania i wymianę zniszczonych fragmentów gzymsów na nowe.

Inwestor: parafia rz.-kat.

PARSZÓW (gm. Wąchock)

Dawna turbinownia zakładu wielkopieczowego, 1 poł. XIX w., murowany.

Prace remontowe: w l. 1992–1993 prowadzono roboty adaptacyjne na Gminny Ośrodek Kultury — wymurowanie nowych ścian wyższej kondygnacji, ułożenie stropów Kleina, wykonanie nowej więźby z lukarnami, pokrycie dachu blachą.

Inwestor: Urząd Gminy w Wąchocku.

PIOTRKOWICE-TARNOSKAŁA (gm. Chmielnik)

Pawilony pałacowe, k. XVIII w., murowane.

Prace remontowe: w l. 1987–1991 wymieniono tynki, pomalowano wnętrza, wykonano nową stolarkę okienną, dachy pokryto blachą ocynkowaną i wyremontowano instalacje techniczne; w 1988 r. w pobliżu pawilonów wzniesiono kotłownię i urządzono podziemny skład na opał.

Inwestor: Kuratorium Oświaty i Wychowania UW w Kielcach.

Dawna wozownia, k. XVIII w., murowana.

Prace remontowe: w 1991 r. była adaptowana na świetlicę szkolną — wykonano stropy i nowe ścianki działowe wraz z otynkowaniem, dach pokryto płytami prefabrykowanymi, założono instalację c.o., elektryczną i wod.-kan. oraz zamontowano obróbki blacharskie.

Inwestor: Kuratorium Oświaty i Wychowania UW w Kielcach.

PIŃCZÓW (gm.)

Dom „na Mirowie”, XVI i XVII w., ul. Batalionów Chłopskich 32, murowany.

Prace remontowe: w 1987 r. zakonserwowano więźbę i przełożono dachówkę holenderkę; w l. 1988–1991 naprawiono tynki, pomalowano wnętrza, wymieniono stolarkę podłogową w przyziemiu, osadzono nowe drzwi — w wejściu bocznym od podwórza przy dopasowywaniu drzwi obciosano węgar obramienia kamiennego. Bez pozwolenia kieleckiego WKZ lico tylnych portali pokryto zaprawą cementowo-wapienną, którą uzupełniono ubytki wapienia.

Inwestor: Archiwum Państwowe Oddział w Pińczowie.

Dom, ul. Grodziskowa 4 (stara plebania), XVII/XIX w., murowany.

Prace remontowe: w l. 1991–1992 odnowiono parter wsch. części budynku, jednocześnie wzniesiono nowe ścianki działowe, wymieniono stolarkę okienną, ułożono płytki PCV na wylewce cementowej, otynkowano wnętrza i wymieniono tynki zewnętrzne; część ganku pn. przekształcono w łazienkę wymieniając drewniane ścianki na nowe z pustaków.

Inwestor: Urząd Miasta i Gminy w Pińczowie.

Kaplica p.w. św. Anny, ok. 1600 r., murowana.

Prace remontowe: w 1988 r. wymieniono obróbki blacharskie; w 1993 r. nałożono na nasadę kopyły stalową obręcz, po zdemontowaniu dolnej części zadaszenia, wykonano badania gruntu, odkrywkę fundamentu i opracowano ekspertyzę techniczną i projekt wzmocnienia konstrukcyjnego obiektu, którego ściany uległy poważnemu spękaniu.

Inwestor: parafia rz.-kat.

Klasztor popauliński, 1 poł. XV i XVII w., murowany.

Prace remontowe: w 1989 r. wykonano instalację c.o. wraz z kotłownią w podziemiu skrzydła pn. oraz roboty posadzkarskie; w 1992 r. naprawiono stolarkę okienną i wymieniono obróbki blacharskie.

Inwestor: Urząd Miasta i Gminy w Pińczowie.

Klasztor franciszkanów, XVII/XVIII w., murowany.

Prace remontowe: w 1992 r. odnowiono elewacje, odwodniono teren przy elewacji pn., okratowano okna w przyziemiu, wymieniono ryny i rury spustowe.

Inwestor: klasztor franciszkanów w Pińczowie.

Kościół parafialny, popauliński p.w. św. Jana Ewangelisty, XV i 1 poł. XVII w., murowany.

Prace remontowe: w l. 1987–1993 położono posadzkę marmurową w prezbiterium i nawie głównej, wymieniono pokrycie dachów na blachę miedzianą łącznie z zastąpieniem zniszczonych elementów więźby nowymi

krokwiami i łatami, zamontowano miedziane rynny i rury spustowe i odnowiono wnętrze kaplicy.

Inwestor: parafia rz.–kat.

Synagoga, XVI i XVII w., murowana.

Prace remontowe: w 1990 r. uzupełniono ubytki murów, wykonano opaskę wokół budynku łącznie z niwelacją terenu i naprawieniem ogrodzenia.

Inwestor: Urząd Miasta i Gminy w Pińczowie.

Cmentarz parafialny.

W 1987 r. wykonano w lapidarium rzeźby sepulkralnej zewnętrzną instalację wod.–kan.

Wykonawca: Spółdzielnia Rzemieślnicza z Pińczowa.

PODZAMCZE PIEKOSZOWSKIE (gm. Piekoszków)

Teren przy ruinach pałacu Tartów.

W 1990 r. uzupełniono część kamiennego muru ogrodzenia.

Fundusze WKZ w Kielcach.

Wykonawca: Spółdzielnia Wielobranżowa „Rzemieślnik” z Kielc.

POKRZYWNICA (gm. Pawłów)

Park podworski, XIX w.

W 1993 r. porządkowano teren wraz z nasadzeniem drzew.

PROMNIK (gm. Strawczyn)

Dwór, XIX w., murowany.

Prace remontowe: w l. 1987–1989 pomalowano wnętrza, naprawiono pokrycie dachu, stolarkę okiennie–drzwiową i instalację elektryczną, wymieniono obróbki blacharskie.

Inwestor: Państwowy Ośrodek Maszynowy w Promniku.

PRZEMYKÓW (gm. Koszyce)

Kościół parafialny p.w. św. Katarzyny, poł. XV w., murowany.

W dniu 9 XI 1989 r. pożar zniszczył całkowicie wieżbę nad prezbiterium i nawą główną. Zawalił się gotycki szczyt zach., zostały zniszczone okna i drzwi w kruchcie oraz tynki wewnętrzne z malowidłami ściennymi.

W l. 1990–1993 prowadzono odbudowę świątyni, w trakcie której zabezpieczono koronę murów wieńcem żelbetowym, zrekonstruowano sklepienie nawy głównej i szczyt zach., nową

wieżbę pokryto blachą cynkową, otynkowano wnętrze, wykonano posadzkę marmurową z cokoliem w nawach i instalację elektryczną.

Inwestor: parafia rz.–kat.

RACŁAWICE–JANOWICZKI (gm. Raclawice)

Dwór, ok. 1930 r., murowano–drewniany.

Opracowania: inwentaryzacja pomiarowa i opinia o stanie technicznym budynku — 1992 r.

Prace remontowe: w tym samym roku naprawiono dach, wyczyszczono i uzupełniono rynny oraz uporządkowano teren wokół budynku.

Inwestor: Urząd Gminy w Raclawicach.

RAKÓW (gm.)

Dom wójta, XV i XVII w., ul. Sienińskiego 8, murowany.

Opracowanie: dokumentacja historyczno–architektoniczna budynku (nieukończona) na podstawie badań — PKZ O/Warszawa 1988–1989; Projekt koncepcyjny i techniczny przebudowy dachu — firma „Archbud” z Kielc 1993 r.

Fundusze WKZ w Kielcach.

Kościół filialny p.w. św. Anny, ok. 1695 r., murowany.

Prace remontowe: w 1993 r. wymieniono tynki na elewacjach i wewnątrz, pokryto dach blachą cynkową i wymieniono obróbki blacharskie.

Inwestor: parafia rz.–kat.

RADKOWICE (gm. Pawłów)

Kościół parafialny p.w. Matki Boskiej Częstochowskiej, 1621 r., drewniany.

Prace remontowe: w 1993 r. naprawiono instalację elektryczną i odgromową.

Inwestor: parafia rz.–kat.

REMBIESZYCE (gm. Małogoszcz)

Kościół parafialny p.w. św. Piotra i Pawła, 1789–1798, drewniany.

W 1993 r. zakupiono impregnat „Imprex W” do zabezpieczenia dachu.

Inwestor: parafia rz.–kat.

RUDA PILCZYCKA (gm. Słupia)

Pałac, XIX/XX w., murowany.

Prace remontowe: w l. 1987–1993 pomalowano wnętrza, wymieniono tynki na elewacjach i stolarkę okiennie–drzwiową, zmodernizowano łazienki, naprawiono wieżbę, dach pokryto blachą, naprawiono instalacje techniczne.

Inwestor: WZiOŚ UW w Kielcach.

SANCYGNIOŹ (gm. Działoszyce)

Kościół parafialny p.w. św. Piotra i Pawła, 1400 i 1783 r., murowany.

Prace remontowe: w 1987 r. wymieniono część wieżby wraz z ułożeniem deskowania i pokryciem blachą miedzianą, wykonano obróbki blacharskie i zrekonstruowano sygnaturkę.

Inwestor: parafia rz.–kat.

Pałac, ok. 1882 r., murowany.

Prace remontowe: w l. 1991–1992 rozebrano dach nad centralną częścią budynku łącznie z wyburzeniem górnych stropów i partii zniszczonego muru wspierającego dach, wymieniono słupy i bazy z kamienia oraz zniszczone fragmenty attyki, wykonano wieniec ze ścią metalowych na koronie ścian, belki żelbetowe na stropie oraz nową wieżbę nad środkową częścią budynku, którą przykryto blachą miedzianą, wymieniono stropy nad parterem w ośmiu pomieszczeniach na ceramiczne typu „Acerman” wraz ze ściąkami stalowymi.

Inwestor: właściciel p. Stanisław Bułaga.

SĘDZISZÓW (gm.)

Kościół parafialny p.w. św. Piotra i Pawła, 1786 r., murowany.

Prace remontowe: w 1993 r. odnowiono tynki na elewacjach łącznie z częściową wymianą i pomalowaniem fasady farbą akrylową, naprawiono cokół wraz ze wzmocnieniem „muratoksem”, wykonano obróbki z blachy cynkowej.

Inwestor: parafia rz.–kat.

Dwie dzwonnice, XIX w., murowane.

Prace remontowe: w 1993 r. wymieniono tynki zewnętrzne i pomalowano elewacje farbą akrylową.

Inwestor: parafia rz.–kat.

SKARŻYSKO-KAMIENNA

Dom, 1926 r., ul. Struga 3, murowany.

Prace remontowe: w 1989 r. naprawiono tynki zewnętrzne, dach i obróbki blacharskie.

Synagoga, ok. 1935 r., ul. Fabryczna 17, murowana.

Opracowanie: Inwentaryzacja architektoniczno-budowlana — firma „Archikon” ze Skarżyska-Kamiennej 1989 r.

Prace remontowe: w l. 1991–1993 rozebrano strop nad salą widowiskową i nad parterem części starszej, wymurowano na piętrze stalową konstrukcję więźby po usunięciu starej, mocno zniszczonej, rozebrano stropy drewniane, część nadwątłych murów i podłogi oraz stolarkę okienną–drzwiową, ułożono nowe stropy żelbetowe, uzupełniono mury i wzniesiono stalową więźbę nad nowszą partią budynku.

Inwestor: Urząd Miasta i Rejonowe Przedsiębiorstwo Gospodarki Mieszaniowej w Skarżysku-Kamiennej.

SKARŻYSKO-REJÓW, dzielnica Skarżyska-Kamiennej

Budynek administracyjny dawnego zakładu wielkopiecowego, 1 poł. XIX w., ul. Słoneczna 90, murowany.

Prace remontowe: w 1990 r. naprawiono więźbę, dach pokryto blachą ocynkowaną i wymieniono instalację elektryczną w obiekcie zaadaptowanym na Muzeum im. Orła Białego.

Inwestor: Urząd Miasta w Skarżysku-Kamiennej.

Ruina wielkiego pieca, XIX w., murowany.

Prace remontowe: w 1991 r. wybite szyby w otworach okiennych zastąpiono blachą ocynkowaną.

Inwestor: Urząd Miasta w Skarżysku-Kamiennej.

SŁABOSZÓW (gm.)

Kościół parafialny p.w. św. Mikołaja, 1876 r., murowany.

Prace remontowe: w l. 1987–1993 otynkowano elewację, wyspoinowano cokół kamienny, uzupełniono oszklenie okien wraz z kitowaniem ram, prowa-

dzono remont więźby łącznie z jej ociepleniem matami z wełny mineralnej ułożonymi na zaimpregnowanych deskach, dach pokryto blachą miedzianą po odnowieniu sygnaturki, zamontowano metalowe krzyże na szczytach.

Inwestor: parafia rz.–kat.

Plebania, 2 poł. XIX w., murowana.

Prace remontowe: w 1993 r. otynkowano ściany, dach pokryto blachą cynkową.

Inwestor: parafia rz.–kat.

Ogrodzenie cmentarza przykościelnego, XIX i XX w., murowane.

Prace remontowe: w 1993 r. pomalowano siatkę metalową i wyspoinowano ciosy kamienne zaprawą cementowo-wapienną.

Inwestor: parafia rz.–kat.

SŁUPIA (Jędrzejowska) (gm.)

Dwór, k. XVIII w., murowany.

Prace remontowe wraz z adaptacją budynku na siedzibę Urzędu Gminy zakończono w 1987 r., w którym wykonano wymianę tynków, odwodnienie terenu przy obiekcie, pomalowano wnętrza po naprawie instalacji elektrycznej, naprawiono dach i podłączono instalację c. o.

Inwestor: Urząd Gminy w Słupiu (Jędrzejowskiej)

Wykonawca: Zakład Murarski Z. Lenarta ze Szczekocin.

SŁUPIA (gm. Pacanów)

Dwór, 1925 r., murowany.

Prace remontowe: w l. 1991–1993 naprawiono tynki wewnętrzne i instalację elektryczną, położono nowe podłogi i parkiety, osadzono nową stolarkę okienną–drzwiową, pomalowano pomieszczenia, wymieniono więźbę i obróbki blacharskie.

Inwestor: Dom Pomocy Społecznej albertynek w Słupiu.

SMOGORZÓW (gm. Stopnica)

Dwór, XIX/XX w., murowany.

Prace remontowe: w l. 1988–1993 wzmocniono fundamenty, osuszono ściany, wymieniono tynki na elewacjach i w pomieszczeniach wraz z pomalowaniem, drewniane ścianki działowe zastąpiono ceglany, naprawiono stolarkę okienną, a drzwiową wymieniono na nową, odnowiono

posadzki w trzech izbach lekcyjnych, pomieszczenia pod więźbą zaadaptowano na toalety, wyremontowano więźbę, a dach pokryto blachą ocynkowaną, zamontowano nowe rynny i rury spustowe, wykonano odprowadzenie kanalizacji do szamba oraz instalację c.o.

Inwestor: Urząd Gminy w Stopnicy.

SOLEC-ZDRÓJ (gm.)

Łazienki zdrojowe, 1926–1927, murowane.

Prace remontowe: w 1988 r. wymieniono ocieplenie stropodachu, pokrycie dachu i obróbki blacharskie.

Inwestor: PP UB-S w Busku-Zdroju.

Łazienki przyrodolecznicze, 1926 r., murowane.

Prace remontowe: w 1989 r. wykonano tynki na elewacjach, ocieplono budynek, dach pokryto papą i wymieniono rynny i rury spustowe.

Inwestor: PP UB-S w Busku-Zdroju.

Park zdrojowy, XIX/XX w.

W 1987 r. zakonserwowano część drzewostanu łącznie z usunięciem suchych pni i konarów.

Inwestor: PP UB-S w Busku-Zdroju.

Wykonawca: firma „Dendrosan” z Krakowa.

Sanatorium „Jasna”, 1920 r., murowane.

Prace remontowe: w 1989 r. wykonano renowację elewacji i dobudowano ewakuacyjną klatkę schodową.

Inwestor: PP UB-S w Busku-Zdroju.

STARACHOWICE

Cmentarz żydowski, 1891 r.

W 1991 r. uporządkowano teren, usunięto trawę, zbędną roślinność i śmieci, a granice obsadzono żywopłotem.

Inwestor: Urząd Miasta w Starachowicach.

Dawny dom dozorca hutniczego w zespole Wielkiego Pieca, 1836–1842, obecnie muzeum PTTK, murowany.

Prace remontowe: w 1989 r. odnowiono piwnice — tynkowanie i malowanie wnętrza łącznie z położeniem posadzek.

Inwestor: Urząd Miasta w Starachowicach.

Wykonawca: Spółdzielnia Rzemieślnicza ze Starachowic.

Hala lejnicza w zespole Wielkiego Pieca, 1899 r., murowano-żelazna.

Opracowania: projekt techniczny adaptacji budynku na cele ekspozycyjne — PKZ O/Kielce 1987 i inwentaryzacja pierwotnych fundamentów hali — Biuro Usług Projektowo-Inwestycyjnych z Kielc 1993 r.

Prace remontowe: w l. 1988–1991 rozebrano i zdemontowano elementy konstrukcyjne przykrycia, naprawiono koronę ścian, szczyty i otwory, zamontowano nową więźbę stalową zabezpieczoną antykorozyjnie łącznie z odeskowaniem dachu: w 1993 r. odsłonięto pierwotne fundamenty hali.

Inwestor: Urząd Miasta w Starachowicach i UW w Kielcach.

Wykonawca: PKZ O/Kielce.

Kanał w zespole walcowni i pudlingarni w Starachowicach-Michałowie, 1 poł. XIX w.

Prace remontowe: w 1991 r. oczyszczono kanał roboczy ze zbędnej roślinności, śmieci i ziemi.

Inwestor: Urząd Miasta w Starachowicach.

Kościół parafialny p.w. Świętej Trójcy w Starachowicach-Wierzbniku, 1681 i 1904 r., murowany.

Prace remontowe: w 1991 r. wykonano renowację wieży, dach świątyni pokryto blachą miedzianą.

Inwestor: parafia rz.–kat.

STAWY (gm. Imielno)

Dwór murowany.

Opracowanie: architektoniczny projekt techniczny szkoły podstawowej w Stawach — E. Kosztowniak z Kielc 1988 r. W l. 1990–1993 na istniejących piwnicach starego dworu z XIX w., po rozebraniu relikwów jego ścian, odtworzono bryłę budynku wg w/w projektu, zaadaptowanego na szkołę.

Inwestor: Urząd Gminy w Imielnie.

STRAWCZYN (gm.)

Kościół parafialny p.w. Wniebowzięcia NMP, 1629 r., murowany.

Prace remontowe: w l. 1988–1989 zamontowano nowe rynny i rury spustowe, odwodniono teren cmentarza łącznie z jego uporządkowaniem i odnowieniem ogrodzenia.

Inwestor: parafia rz.–kat.

SZANIEC (gm. Busko-Zdrój)

Dwór, XVI i XVII w., murowany.

Opracowanie: projekt odbudowy — Pracownie Sztuk Plastycznych z Kielc 1987 r.

Prace remontowe: w l. 1987–1989 odnowiono część pomieszczeń wraz z odtworzeniem sklepień i nadproży otworów, naprawiono więźbę i dach kryty gontem.

Fundusze WKZ w Kielcach.

Park, XIX w.

W 1987 r. wykonano ogrodzenie terenu z siatki metalowej na słupkach.

SZCZAWORYŻ (gm. Busko-Zdrój)

Kościół parafialny p.w. św. Jakuba Starszego, ok. 1630 r., murowany.

Opracowanie: ekspertyza techniczna stanu zachowania wieży, 1992 r.

Prace remontowe: w tym samym roku wyasfaltowano alejki na cmentarzu i zakupiono materiały budowlane.

Inwestor: parafia rz.–kat.

SZEWNA (gm. Bodzechów)

Plebania, 1788 r., przy kościele parafialnym, murowana.

Prace remontowe: w l. 1987–1988 otynkowano elewację, pomalowano wnętrza łącznie z naprawą stolarki i pieców oraz instalacji sanitarnej, dach pokryto blachą miedzianą.

Inwestor: parafia rz.–kat.

SZYDŁÓW (gm.)

Mury obronne wraz z Bramą Krakowską, XIV w., murowane.

Prace remontowe: w l. 1988–1992 zabezpieczono pn. odcinek murów; w przejeździe Bramy naprawiono tynki łącznie z pobiele-

niem wapnem, wymieniono bruki wraz z wykonaniem odwodnienia powierzchniowego terenu, dach Bramy pokryto blachą i założono nowe obróbki blacharskie.

Fundusze WKZ w Kielcach.

Synagoga, poł. XVII w., murowana.

Prace remontowe: w 1991 r. wymieniono chodnik z płyt kamiennych wokół budynku.

Inwestor: Urząd Gminy w Szydłowie.

ŚWIĘTY KRZYŻ (gm. Nowa Słupia)

Kościół pobenedyktynski p.w. św. Trójcy, 1789 r., murowany.

Prace remontowe: w l. 1987–1993 otynkowano elewację południową oraz ściany zewnętrzne kaplicy Oleśnickich, wymieniono reflektory w prezbiterium i odnowiono zakrystię.

Inwestor: parafia rz.–kat.

Klasztor benedyktynów, obecnie oblatów, XII, XV i XVII w., murowany.

Prace remontowe: w l. 1987–1993 zakonserwowano elewację pd. i zach., wykonano izolację murów, pomalowano wnętrza i krużganki, urządzono czwartą salę wystawy misyjnej, naprawiono część okien i furte główną, część budynków pokryto blachą miedzianą łącznie z założeniem piorunochronów, odprowadzono ścieki do oczyszczalni.

Inwestor: klasztor.

TOKARNIA (gm. Chęciny)

Park Etnograficzny Muzeum Wsi Kieleckiej.

W l. 1987–1992 wykonano na terenie sieć wodociągową wraz z hydrantami, zainstalowano sieć elektryczną w budynkach zaplecza konserwatorskiego i ekspozycyjnych, wzniesiono zagrodę drewnianą z Bukowskiej Woli, wyremontowano dwór ze Suchedniowa i wiatrak z Grzmicina.

Inwestor: Muzeum Wsi Kieleckiej w Kielcach.

TRZCINIEC (gm. Nagłowice)

Dwór, k. XIX w., murowany.

Prace remontowe: w 1991 r. wykonano zbrojenie stropu, wymieniono więźbę i pokrycie dachu.

Inwestor: Urząd Gminy w Nagłowicach.

TUCZĘPY (gm.)

Kościół parafialny p.w. św. Jana Chrzciciela, 1666–1674, murowany.

Prace remontowe: w 1987 r. otynkowano elewacje i wzmocniono szczyty.

Inwestor: parafia rz.–kat.

Dzwonnica bramna, 1829 r., murowana.

Prace remontowe: w 1987 r. otynkowano elewacje i zamontowano nowe drzwi.

Inwestor: parafia rz.–kat.

UCISKÓW (gm. Nowy Korczyn)

Cmentarz z I wojny światowej.

W 1991 r. wykarczowano drzewa, uformowano groby, wykonano alejki, teren obsiano trawą.

Inwestor: Urząd Gminy w Nowym Korczynie.

WĄCHOCK (gm.)

Klasztor cystersów, XIII i XVII w., murowany.

Opracowanie: koncepcja trwałości zabezpieczenia fundamentów opactwa i konstrukcji kapitułarza — Politechnika Warszawska 1987 r.; inwentaryzacja architektoniczna ścian fraternalnych i jej sklepień — PKZ O/Kielce 1988 r.; Projekt techniczny odwodnienia terenu przy budynkach i zabezpieczenia sklepień fraternalnych i dormitorium — PKZ O/Kielce 1989 r. Prace przy realizacji tych projektów prowadzono w l. 1988–1991. W 1990 r. rozebrano kamienne schody z dormitorium na II piętro, zrekonstruowano brakującą część sklepienia w tym pomieszczeniu. Po zabezpieczeniu trwałym sklepienia fraternalnego ułożono w niej posadzkę z płyt kamiennych.

Inwestor: klasztor.

Wykonawca: PKZ O/Kielce.

Pałac Schönberga, 2 poł. XIX w., murowany.

Prace remontowe: w 1987 r. wykonano nową wieżbę, dach pokryto blachą ocynkowaną, z której zrobiono również obróbki blacharskie, naprawiono stolarkę okienną.

Inwestor: Urząd Gminy w Wąchocku.

Wykonawca: PKZ O/Kielce.

WĘCHADŁÓW (gm. Michałów)

Lamus dworski — zbór, 1559 r., murowany.

Opracowanie: projekt adaptacji budynku na bibliotekę — arch. J. Różański 1988 r.

Inwestor: WKZ w Kielcach.

WIDUCHOWA (gm. Busko-Zdrój)

Dwór, 1620 r., murowany.

Opracowanie: Opinia o stanie technicznym budynku — kielecka firma „Inhand” 1992 r.

Inwestor: WKZ w Kielcach.

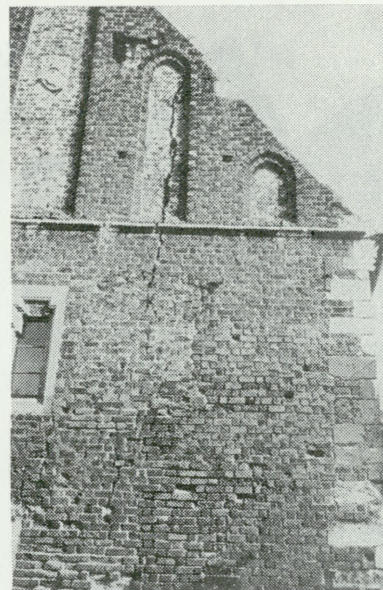
WIŚLICA (gm.)

Kolegiata p.w. Narodzenia NMP, 1380 r., murowana.

Opracowanie: inwentaryzacja pęknięć na sklepieniu i ścianach przedsionka wraz z wnioskami konserwatorskimi — PKZ O/Kielce 1987 r.; projekt instalacji oświetleniowej w podziemiach — art. pl. Jedliński z Krakowa 1988 r.; projekt zadaszenia przy wejściu do podziemi kolegiaty — kielecka firma „Dempol” 1988 r.

Prace remontowe: w l. 1987–1988 zlikwidowano w/w pęknięcia oraz przebudowano część zerwanego sklepienia przedsionka łącznie z oczyszczeniem i pomalowaniem ścian; w 1991 r. wykonano instalację oświetleniową w podziemiach i zadaszenie przy wejściu do nich, naprawiono dach przedsionka.

Inwestor: parafia rz.–kat.



Wiślica, wikariat tzw. Dom Długosza, fragment elewacji zach. — przed remontem. Fot. O. Chojnacki 1993 r.

Wykonawcy: kielecka firma „Detron” i firma „Sztuka Polska” z Krakowa.

Dzwonnica, XV w., murowana.

Prace remontowe: w 1992 r. zdjęto obłuzowaną blachę ołowianą z zach. połaci dachu wraz z ponownym jej tam umocowaniem.

Inwestor: parafia rz.–kat.

Cmentarz przykolegiacki.

Opracowanie: inwentaryzacja zieleni i koncepcja zagospodarowania.



Węchadłów, zbór — lamus, stan z 1995 r. Fot. W. Siudowski 1995 r.



Wiślica, wikariat tzw. Dom Długosza, elewacja zach. — po remoncie. Fot. J. Cedro 1994 r.

wania terenu — Z. Krzyk 1993 r. W tym samym roku zniwelowano teren i usunięto mchy.

Wikariat, tzw. Dom Długosza, 1460 r., murowany.

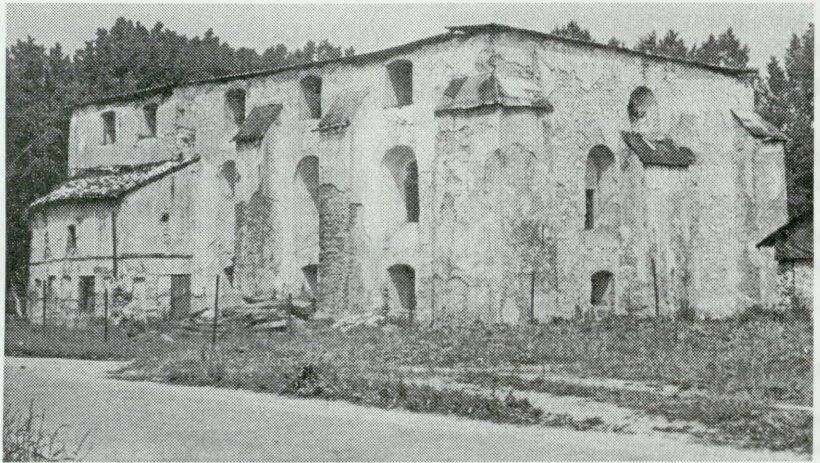
Prace remontowe: w l. 1992–1993 uporządkowano strych i salę od strony zachodniej, uzupełniono dachówki zerwane przez wichurę, oczyszczono rynny i wykonano dębową stolarkę do trzech okien.

Inwestor: parafia rz.–kat.

WODZISŁAW (gm.)

Synagoga, 2 poł. XVI w., murowana.

Opracowanie: orzeczenie konstrukcyjno–mykologiczne wraz



Wodzisław, synagoga — podczas zabezpieczania murów. Fot. E. Jastrzębska 1989 r.

z zaleceniami zabezpieczenia budynku — Pracownia Usług Architektonicznych SARP w Kielcach — 1988 r.; opinia o stanie zabezpieczenia murów, sklepień i stropów wraz z ekspertyzą budowlaną — Cz. Szindler z Krakowa 1990 r.

Prace remontowe: w 1988 r. zbadano podłoże gruntu, rozebrano stropy, więźbę i dach; w następnym roku wykonano ogrodzenie i podbito ławę fundamentową; w 1990 r. zabezpieczono łuki kamienne od strony zach. i koronę murów przed opadami atmosferycznymi.

Inwestor: WKZ w Kielcach.

ZARYSZYN (gm. Książ Wielki)

Dwór, XIX w., murowany.

Prace remontowe: w l. 1988–1989 zabezpieczono konstrukcję ściany wschodniej, naprawiono pozostałe mury, pomalowano elewacje i wnętrza, dach pokryto

blachą ocynkowaną, wyremontowano rynny i rury spustowe.

Inwestor: Urząd Gminy w Książu Wielkim.

ZBORÓW (gm. Solec-Zdrój)

Pałac, początek XVII w., murowany.

Prace remontowe: w l. 1988–1993 osuszono ściany, wymieniono stropy drewniane na Kleina, pomalowano wnętrza łącznie z konserwacją wystroju sztukatorskiego, odsłonięto wnękę ołtarzową w dawnej kaplicy, do której zamontowano nowe drzwi, wycyklinowano parkiety, odnowiono stolarkę drzwiową, naprawiono dach i kominy oraz zaimpregnowano drewniane elementy więźby.

Inwestor: WZOS i WZiOS UW w Kielcach.

Wykonawcy: Spółdzielnia Rzemieślnicza z Buska-Zdroju i Zakład Remontowo–Budowlany ze Stopnicy.

Olgiard Chojnacki