

Bożena Maria Woźniakowa

Prace konserwatorskie w województwie kaliskim w latach 1975-1991

Ochrona Zabytków 48/3-4 (190-191), 353-373

1995

Artykuł został zdigitalizowany i opracowany do udostępnienia w internecie przez Muzeum Historii Polski w ramach prac podejmowanych na rzecz zapewnienia otwartego, powszechnego i trwałego dostępu do polskiego dorobku naukowego i kulturalnego. Artykuł jest umieszczony w kolekcji cyfrowej bazhum.muzhp.pl, gromadzącej zawartość polskich czasopism humanistycznych i społecznych.

Tekst jest udostępniony do wykorzystania w ramach dozwolonego użytku.

PRACE KONSERWATORSKIE W WOJEWÓDZTWIE KALISKIM W LATACH 1975–1991

W wyniku reformy administracyjnej kraju w 1975 r. powołano służbę konserwatorską dla województwa kaliskiego, tworząc jednoosobowe stanowisko Wojewódzkiego Konserwatora Zabytków, jako organ właściwości szczególnej, działającego w ramach Wydziału Kultury i Sztuki Urzędu Wojewódzkiego.

W początkowym okresie działalności podstawowym zadaniem Wojewódzkiego Konserwatora Zabytków (dalej: WKZ) było rozpoznanie zastanej substancji zabytkowej — stanu zachowania i wykorzystania zasobów, jak również przejęcia z województw: poznańskiego, wrocławskiego i łódzkiego dotychczas opracowanej dokumentacji konserwatorskiej z terenów przejętych z wymienionych województw.

Czyniono również starania o wzmocnienie kadrowe jednoosobowego stanowiska Wojewódzkiego Konserwatora Zabytków przez powołanie placówki podporządkowanej mu merytorycznie i skupiającej specjalistyczną kadre, niezbędną w realizacji zamierzeń konserwatorskich.

Wynikiem tych starań było powołanie z dniem 2 VIII 1976 r. zarządzeniem Wojewody Kaliskiego Biura Badań i Dokumentacji Zabytków w Kaliszu.

Rozpoznanie posiadanych zasobów zabytkowych dóbr kultury dało świadomość, że teren województwa jest niezwykle bogato nasycony substancją zabytkową, jak również, że wiele z nich wymaga natychmiastowej interwencji konserwatorskiej.

Działalność konserwatorską podjęto w szerokim zakresie w kilkunastu dziedzinach.

W pierwszej kolejności przystąpiono do prac naukowo-badawczych: archeologicznych, archeologiczno-architektonicznych, opracowania studiów naukowo-histerycznych dla cenniejszych obiektów lub zespołów, oraz opracowania dokumentacji ewidencyjnej województwa, która była dotychczas w niewielkim

stopniu rozpoczęta przez służby konserwatorskie byłych trzech województw.

Równolegle przystąpiono do najpilniejszych prac wykonawczych, zarówno wobec zabytków nieruchomych, jak i ruchomych.

Rozpoznanie stanu posiadania i zachowania zasobów zabytkowych pozwoliło na opracowanie perspektywicznego programu działań zatwierdzonych Uchwałą Wojewódzkiej Rady Narodowej w dniu 23 III 1978 r. Program ten przewidywał konserwację najcenniejszych i najbardziej zagrożonych obiektów w pierwszej kolejności, opierając wszystkie zamierzenia w cenniejszych zespołach lub obiektach na pracach badawczych lub studiach naukowo-histerycznych. Był on konsekwentnie realizowany w miarę możliwości finansowych, jak również mocy przerobowych przedsiębiorstw wykonawczych i możliwości pozyskania specjalistycznych zakładów rzemieślniczych, co nierzadko sprawiało ogromne trudności.

Statystyka w działalności 1975–1991 przedstawia się następująco:

- wykonano 43 dokumentacje naukowo-histeryczne dla najcenniejszych obiektów, zespołów rezydencjonalnych i obiektów użyteczności publicznej,
- opracowano 21 dokumentacji studialnych i koncepcyjnych dla rewaloryzacji zabytkowych centrów staromiejskich miast zabytkowych,
- wykonano 33 opracowania wytycznych konserwatorskich dla planów zagospodarowania miast i gmin woj. kaliskiego,
- wykonano prace badawcze i dokumentacje ewidencyjne dla 15 182 obiektów architektury i budownictwa kwalifikujących się do ochrony konserwatorskiej oraz dla 6300 zabytków ruchomych,
- rozesłano spisy zabytków w formie drukowanej władzom administracyjnym miast

- i gmin woj. kaliskiego z określeniem osób odpowiedzialnych za zachowanie obiektu w dobrym stanie technicznym,
- przeprowadzono prace ewidencyjne dla 129 zabytkowych zespołów parkowych (na 256 ogółem),
- opracowano 13 szczegółowych inwentaryzacji zieleni dla najcenniejszych zespołów parkowych, rezydencjonalnych i miejskich,
- opracowano projekty koncepcyjne i techniczne dla 10 zespołów parkowych wymagających natychmiastowej interwencji,
- przeprowadzono rewaloryzację zespołów zieleni wraz z konserwacją drzew w 23 zespołach parkowych,
- wykonano dokumentacje inwentaryzacyjne dla 25 zagród wiejskich oraz 36 cenniejszych obiektów architektury drewnianej, w tym 7 obiektów sakralnych,
- opracowano dokumentację inwentaryzacyjną i techniczną obiektów przewidzianych do planowanego Skansenu Etnograficznego Ziemi Kaliskiej,
- wykonano dokumentację techniczną remontów i adaptacji 235 zabytkowych obiektów architektury i budownictwa, pod kierunkiem i częściowo ze środków WKZ,
- przeprowadzono prace konserwatorskie w 487 obiektach architektury rezydencjonalnej i użyteczności publicznej oraz mieszkalnych w miastach i osadach wiejskich województwa,
- przeprowadzono konserwację 286 obiektów ruchomych w zbiorach muzealnych oraz (w przeważającej części) w obiektach sakralnych,
- z inicjatywy i pod bezpośrednim kierownictwem i dozorem wojewódzkich służb konserwatorskich (jako inwestora) powstało Muzeum Historii Przemysłu w Opatówku k. Kalisza w autentycznym budyn-

ku byłej manufaktury sukna A. Fiedlera — unikatowym obiekcie przemysłowym.

ZABYTKI NIERUCHOME

ANTONIN (gm. Przygodzice)

Zespół pałacowy — pałac myśliwski i obiekty towarzyszące, w tym leśniczówka, „domy szwajcarskie”, kaplica mauzoleum książąt Radziwiłłów, budynek dawnej szkoły wiejskiej oraz kompleks leśny z rezerwatem przyrody i stawami.

Rezydencja powstała w l. 1822–1824 dla ks. Antoniego Radziwiłła, namiestnika Wielkiego Księstwa Poznańskiego, jako zespół rekreacyjno-myśliwski, później siedziba rodowa.

Budynek pałacowy — wybitne dzieło K. F. Schinkla — na planie krzyża greckiego z korpusem głównym ośmiobocznym cztero-kondygnacyjnym, skrzydłami bocznymi zbliżonymi do kwadratu trzykondygnacyjnymi w przeważającej części w konstrukcji nośnej drewnianej, z drewnianym oszalowaniem ścian zewnętrznych. Wewnątrz ośmioboczna trzykondygnacyjna sala nakryta ozdobnym stropem wspartym na kolumnie, w której ulokowano kominki z herbami Radziwił-

Poniżej przedstawiam realizacje konserwatorskie zasługujące na bliższe omówienie z racji wyso-

kich wartości bądź zakresu problematyki prac konserwatorskich.

ków. Na pierwszej i drugiej kondygnacji drewniane komunikacyjne balkony z ozdobną balustradą, z wejściami do pokoi mieszkalnych w skrzydłach. Na korpusie głównym dach namiotowy z belwederem i tarasem widokowym, na skrzydłach dwuspadowe z dekoracją z elementów myśliwskich.

W l. 1945–1947 budynek pałacowy znacznie zdewastowany, użytkowany przez przypadkowych lokatorów, ulegał stopniowej, dalszej degradacji w latach 50-ych i 60-tych. W 1974 r. został przejęty przez PKZ O/Poznań i poddany pracom konserwatorskim (remont kapitalny) z adaptacją na Domy Pracy Twórczej i Ośrodek Rekreacyjny dla pracowników PP PKZ z podkreśleniem związków z osobą Fryderyka Szopena.

W r. 1981 po rezygnacji PP PKZ z roli gospodarza pałac przejął Wojewódzki Dom Kultury w Kaliszu, jako Dom Pracy Twórczej, z udostępnieniem dla zwiedzających, kawiarnią, częścią hotelową oraz ekspozycją muzealną poświęconą Fryderykowi Szopenowi.

Prace obejmowały: remont kapitalny konstrukcji dachowej wraz z całkowitą wymianą pokrycia, wymianą rynnowania, gruntowny remont konstrukcji nośnej budynku — podwaliny, słupy, podciąg, wzmocnienie konstrukcji balkonów, remont i częściowe odtworzenie ozdobnej stolarki okiennej i drzwiowej. Rozebrano niefortunną dobudówkę z okresu późniejszego zasłaniającą portal głównego wejścia do budynku. Zabezpieczono drewnianą konstrukcję całego budynku środkami grzybobójczymi i impregnatami przeciwpożarowymi, usuwając elementy zagrybione. Ponadto przeprowadzono remont i adaptację piwnic na kotłownię c.o. oraz rozbudowano zaplecze kuchenne. Część piwnic zaadaptowano na szatnię dla kawiarni i sali koncertowej.

Odtworzono wystrój wnętrza — drewniane boazerie, ozdobne posadzki parkietowe, kominki, polichromie stropu głównej sali. Wykonano uzupełnienia elewacji drewnianych — „szalowanie” deskami od zewnątrz całej bryły budynku wraz z malowaniem, w tym odtworzono dekoracyjny fryz i historyczne dekoracje malarskie.

Przeprowadzono prace remontowe w zespole obiektów towarzyszących — byłej oficynie oraz budynkach gospodarczych oraz w otaczającym obiekt parku: czyszczenie stawów, cieków wodnych, dróg, ścieżek i elementów małej architektury (grobowiec dzieci ks. Radziwiłła, kolumnada).

Investor: Wojewódzki Konserwator Zabytków (dalej: WKZ) i Nadleśnictwo Antonin (zabudowania gospodarcze).

Wykonawcy:

- prace naukowo-historyczne oraz renowacja PP PKZ O/Poznań;
- dokumentacja uzupełniająca adaptacji piwnic, małej architektury i zieleni uzupełniającej — mgr inż. architekt Krzysztof Pasternak;



Antonin, pałac myśliwski Radziwiłłów w trakcie prac konserwatorskich. Fot. Archiwum WKZ

— PP PKZ O/Poznań i podwykonawcy — przedsiębiorstwa specjalistyczne i komunalne z woj. kaliskiego i spółdzielnie rzemieślnicze z Ostrowa Wlkp. i Ostrzeszowa.

BAGATELA (gm. Ostrów Wlkp.)

Pałac z 2 poł. XVII w., mury, przebudowany w 1880 r., dawna własność Radziwiłłów.

W 1978 r. opuszczony przez Nadleśnictwo Taczanów w stanie znacznej dewastacji. W r. 1980 na zlecenie WKZ poddany pracom naukowo-histerycznym, architektonicznym i inwentaryzacji szczegółowej, z jednoczesnym poszukiwaniem użytkownika obiektu. W 1983 r. przejęty przez nowych właścicieli i poddany remontowi kapitalnemu wraz z adaptacją przywracającą historyczny układ wnętrza. Prace obejmowały: remont kapitalny konstrukcji dachowej wraz z wymianą pokrycia, częściową wymianę i remont stolarki okiennej oraz bogato dekorowanej stolarki drzwiowej, konserwację ozdobnych posadzek, remont i wymianę tynków i dekoracji sztukatorskich wnętrz oraz malowanie pomieszczeń.

Inwestor: użytkownicy — Józef Gdula i Władysław Gdula.

Wykonawcy: miejscowe warsztaty rzemieślnicze.

BASZKÓW (gm. Zduny)

Zespół pałacowy, rozległy zespół folwarczny oraz zachowany okazały zabytkowy zespół parkowy.

Pałac i pierwsze obiekty towarzyszące z 1794 r., własność Zborowskich, przebudowany dla Leszczyńskich, w l. 1805–1811 dla Mielżyńskich w stylu późnoklasycyzm. W 1830 r. założono rozległy park krajobrazowy; rozbudowany w 2 poł. XIX w. dobudowano też skrzydła w stylu neorenesansu francuskiego z wieżą oraz przebudowano elewację, głównie frontową.

W okresie powojennym użytkowany jako obiekt wypoczynkowo-rekreacyjny, głównie kolonijny, obecnie Dom Opieki Społecznej. Zespół dworski użytkowany przez Rolniczą Spółdzielnię Produkcijną w Baszkowie. W 1977 r. remont kapitalny konstrukcji dachowej, wymiana po-



Antonin, pałac myśliwski Radziwiłłów po pracach konserwatorskich. Fot. Archiwum WKZ

krycia, orynnowania, wymiana posadzek, remont stolarki okiennej i drzwiowej. W 1990 r. dalsze prace remontowe i adaptacyjne dla potrzeb Domu Pomocy Społecznej.

Inwestor: użytkownik z dofinansowaniem z uchwały RM 179 przez WKZ.

Wykonawcy: lokalne przedsiębiorstwa komunalne i rzemieślnicze.

BOLESŁAWIEC n. Prosną (gm. Bolesławiec)

Zespół obiektów zabytkowych — rezerwat archeologiczno-histeryczny: zamek kazimierzowski z XIV w., młyn wodny o konstrukcji drewnianej z XVII w., muzeum zabytków uzyskanych w trakcie badań archeologicznych zespołu zamkowego, niepowtarzalny układ krajobrazowy — wzgórze zamkowe wraz z okazałym reliktem bramnym oraz ośmioboczną wieżą obronną.

W l. 1972–1977 przeprowadzono kompleksowe badania archeologiczno-architektoniczne, całościową konserwację ocalałych relikwów wraz z konserwacją i udoświeceniem wieży zamkowej.

Inwestor: WKZ w Łodzi do 1975 r., następnie WKZ w Kaliszu.

Wykonawcy: prace badawcze oraz nadzór — zespół Zakładu Archeologii Polski Środkowej IHKM PAN Oddział w Łodzi pod kier. T. Poklewskiego; prace projektowe zabezpieczeń i konserwacji, wykonanie dokumentacji naukowo-technicznej, zabezpieczenie relikwów węzła bramnego — H. Jaworowski i J. Samojsło z Instytutu Architektury i Urbanistyki Politechniki Łódzkiej, koordynacja prac — T. Poklewski.

Drugim przedsięwzięciem ściśle związanym z pracami badawczymi i konserwatorskimi było zbudowanie specjalnego pawilonu muzealnego dla wystawy stałej poświęconej historii zamku oraz wydobytych w trakcie badań zabytkom, w tym niezwykle cennej kolekcji kafli z piecy zamkowych.

Trzecim elementem prac konserwatorskich była konserwacja zabytkowego budynku drewnianego młyna wodnego nad odnogą Prosną — rzeką Młynówką i malowniczym stawem wodnym u podnóża wzgórza zamkowego. Bryłę budynku odtworzono zgodnie z przekazem historycznym, jednak wnętrza z uwagi na zniszczenie urządzeń młyńskich zaadaptowano na stylową karczmę wraz z częścią hotelową na po-



Bralin, kościół odpustowy „Na Półku” po remoncie kapitalnym. Fot. Archiwum WKZ

ziomie i I kondygnacji jako stanicę wędkarską. Ponadto przeprowadzono prace renowacyjne w otaczającym obiekt krajobrazie — ciekii wodne, naturalna zieleń grobli łączącej budynek młyna ze wzgórzem zamkowym wraz z remontem mostu na Młynówce, łączącym zespół zabudowy miejskiej Bolesławca z terenem rezerwatu.

Inwestor: WKZ — prace budowlane, organizacja wystawy stałej, prace konserwatorskie zamku i zabytkowego młyna wodnego; Polski Związek Wędkarski — stacja wędkarska oraz renowacja cieków wodnych; Wojewoda Kaliski — prace terenowe: drogi, zieleń, ciekii wodne.

Wykonawcy: miejscowe przedsiębiorstwa komunalne oraz rzemieślnicze.

BORZĘCIZKI (gm. Koźmin)

Pałac i zespół parkowy, murowany z 1700 r. przebudowany w 1890 r. w latach powojennych — Szkoła Dzieci Specjalnej Troski z Internatem, utrzymywany przez dyrekcję w stanie dobrym — wykonywane są remonty bieżące, w l. 1984–1987 wykonano wzmocnienie stropów oraz remont dachu, odnowiono elewacje wnętrza obiektu.

Inwestor: użytkownik z dofinansowaniem z uchwały RM nr 179.

Wykonawcy: przedsiębiorstwa budowlane i rzemieślnicze z terenu Koźmińskiego.

BRALIN (gm.)

Kościół filialny p.w. Najświętszej Marii Panny „na Półku” k. Bralina z 1711 r. o konstrukcji drewnianej, na rzucie krzyża greckiego z obejściem podcieniowym. Największy i najciekawszy kościół drewniany na terenie Wielkopolski Pół. W l. 1979–1981 poddany gruntownym pracom konserwatorskim w zakresie zasadniczej bryły kościoła (podniesienie i wyprostowanie konstrukcji nośnej oraz ścian), jak i dekoracji oraz wystroju wnętrza, wykonanym z wielkim pietyzmem, zgodnie z wytycznymi konserwatorskimi. Wykonano także renowację dwustronnego barokowego ołtarza głównego oraz odnowienie polichromii ściennych.

Inwestor: administrator parafii, laureat w konkursie MKiS na najlepszego użytkownika obiektu zabytkowego z dofinansowaniem z uchwały RM nr 179.

Wykonawcy: miejscowe firmy rzemieślnicze.

DOBRZYCA (gm.)

Kościół parafialny p.w. św. Tekli o konstrukcji drewnianej z 1778 r.

W l. 1979–1981 przeprowadzono remont kapitalny wraz z rozbudową konstrukcji głównej bryły kościoła poprzez rozsuniecie przęsta skrajnego z wieżyczką poprawiając proporcje bryły kościoła i uzyskując większą powierzchnię użytkową obiektu. Wymieniono i uzupełniono: zni-

szczone elementy konstrukcji dachu, stolarkę okienną i drzwiową oraz posadzki; budynek oszalowano nowymi deskami. Zmieniono całkowicie pokrycie dachowe na nowy zaimpregnowany gont.

Inwestor: administracja parafii z dofinansowaniem z uchwały RM nr 179.

Wykonawcy: miejscowe firmy rzemieślnicze.

Kościół poewangelicki, ob. rzym.-kat. p.w. Matki Bożej Wspomożenia Wiernych. Budynek kościoła w okresie powojennym użytkowany jako magazyn bez przeprowadzania jakichkolwiek prac remontowych i zabezpieczających, w stanie dużej dewastacji przejęty przez parafię rzym.-kat. p.w. św. Tekli.

W r. 1984 rozpoczęto remont kapitalny wraz z adaptacją dla celów pomocniczych parafii. Prace przeprowadzono niezwykle sprawnie skutecznie zabezpieczając obiekt.

Inwestor: administrator parafii z dofinansowaniem z uchwały RM nr 179, WKZ.

Wykonawcy: miejscowe firmy rzemieślnicze.

Zespół pałacowo-parkowy z l. 1795–1799 wg proj. S. Zawadzkiego dla Augustyna Gorzeńskiego, generała-adiutanta Stanisława Augusta oraz senatora i wojewody poznańskiego z czasów Księstwa Warszawskiego; jeden z cenniejszych zespołów rezydencjonalnych Wielkopolski. W skład zespołu wchodzi: budynek pałacowy, budynek panteonu — dawna loża masoniska, monopter oraz domek ogrodnika — oficyna w zabytkowym parku.

W latach powojennych pałac użytkowany był jako biblioteka gminna, siedziba szkoły podstawowej oraz w l. 60– i 70-ych jako mieszkania komunalne. W r. 1977 WKZ podjął starania o przekazanie zespołu innemu użytkownikowi (Muzeum Narodowemu). W tym też czasie na jego zlecenie wykonywano prace zabezpieczające w całym zespole. Wykonano prace archeologiczno-architektoniczne, naukowo-historyczne oraz dokumentację techniczną obiektów kubaturowych i zespołu parkowego. Po wykwaterowa-

niu przypadkowych lokatorów w 1990 r. wojewoda kaliski przekazał zespół MN w Poznaniu z samodzielnym Oddziałem w Dobrzycy, po czym rozpoczęto remont kapitalny, aktualnie w toku.

Investor: prace badawcze, zabezpieczające, dokumentacyjne do 1989 r. — WKZ w Kaliszu z FRK MKiS; od r. 1990 Muzeum Narodowe w Poznaniu.

Wykonawcy: prace naukowo-historyczne i archeologiczno-architektoniczne — PP PKZ O/Poznań oraz PP PKZ O/Łódź; prace badawcze i koncepcyjne renowacji zabudowy założenia parkowego oraz ewidencja i inwentaryzacja zieleni — PP PKZ O/Poznań — Pracownia Zieleni: mgr inż. L. Woźniak oraz mgr A. Kostołowski; dokumentacja techniczna dla obiektów kubaturowych — PKZ Sp. z o. o. w Poznaniu; prace wykonawcze I etapu — PKZ Spółka z o. o. w Poznaniu.

GOŁUCHÓW (gm.)

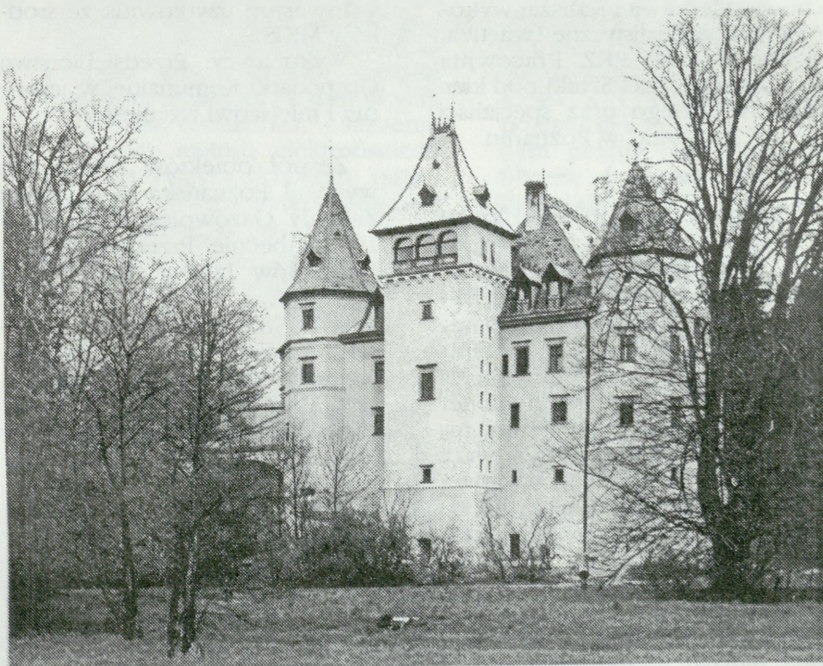
Zespół pałacowo-parkowy, budynek zamkowy i pięć obiektów kubaturowych w zespole parkowym oraz przyległy folwark z ośmioma obiektami (poł. XIX w.); w tym budynki szklarniowe, dom ogrodnika.

Zamek z 1560 r. przebud. i rozbud. w poł. i kon. XIX w., pierwotna rezydencja Leszczyńskich, od 1853 r. własność Tytusa Działyńskiego z Kórnik, od 1857 r. Jana i Izabelli z Czartoryskich Działyńskiej.

Zespół tworzy kompozycję przestrzenną z parkiem krajobrazowym (160 ha) o wysokich walorach kompozycyjnych i dendrologicznych. W okresie powojennym budynek zamkowy i obiekty towarzyszące pełniły funkcje przypadkowe. W 1962 r. budynek zamkowy przejęło Muzeum Narodowe w Poznaniu jako oddział terenowy; pozostałe obiekty kubaturowe pełniły dalej przypadkowe funkcje, park został przekazany Akademii Rolniczej w Poznaniu. Brak środków finansowych Akademii spowodował jednak duże zaniedbania w jego utrzymaniu. Budynek zamkowy poddano remontowi kapitalnemu w 1971 r. Dzięki pomocy władz nowo powołanego województwa

kaliskiego remont zakończono już w 1978 r. W budynku zamkowym wykonano prace konserwatorskie na ogromną skalę, poczynając od całkowitej wymiany konstrukcji dachowych i częściowej stropów, wzmocnienia i wymiany konstrukcji klatek schodowych oraz częściowej wymiany i remontu posadzek ozdobnych, po częściową wymianę stolarki okiennej i drzwiowej, konserwację kamieniarki licznych kominków i detalu architektonicznego, w tym sprowadzonego z Włoch przez I. Działyńską. Przeprowadzono również remont kapitalny posadzki dziedzińca zamkowego, remont ogrzewania wewnątrz (historyczna instalacja nawiewowa), osuszenie budynku, wymianę tynków zewnętrznych oraz gruntowną konserwację wewnątrz: konserwację polichromii, bogatej dekoracji snycerskiej (boazerie, stropy, stolarka drzwiowa), częściową wymianę tkanin obiciowych. W budynku zamkowym MN w Poznaniu zorganizowało wystawę odtwarzającą w części kolekcję I. Działyńskiej, jednak bez całości wspaniałej kolekcji waz greckich (odzyskano zaledwie 56 waz z ogólnej liczby 275). W r. 1978 w celu ratowania całości założenia powołano stara-

niem władz wojewódzkich Ośrodek Kultury Leśnej, finansowany ze środków specjalnych, który przejął w użytkowanie pozostałe obiekty zespołu (12 obiektów kubaturowych), w tym budynek pałacu-oficyny zamieszkiwany od końca XIX w. przez rodzinę Działyńskich po oddaniu zamku na cele muzealne, oraz zabytkowy park, w tym szkółkę drzew i krzewów ozdobnych oraz historyczny zespół ogrodniczy. W r. 1978 przystąpiono do remontów kapitalnych obiektów kubaturowych, które w okresie 10 lat zostały ukończone w sześciu budynkach w zespole parkowym, w czterech ostatnich budynkach w obrębie folwarku jeszcze trwają. Wykonano też w dużym zakresie prace w zespole parkowym wraz z dokumentacją ewidencyjną i naukowo-historyczną zieleni parkowej i całego założenia, której dotychczas użytkownicy nie posiadali. W odrestaurowanych obiektach wprowadzono nowe funkcje wystawowe w budynku pałacu-oficyny i w budynku „Dybulu” — w ramach Muzeum Leśnictwa, pomieszczenia dla Rady Naukowej Ośrodka, jak również pracownie naukowe, konserwatorskie. Prowadzono także prace w zakresie budowy oczyszczalni



Goluchów, zamek Leszczyńskich po pracach konserwatorskich. Fot. R. Kanikowski

ścieków, głównie dla mocno zanieczyszczonej rzeczki Ciemnej przepływającej przez zespół parkowy.

Finansowanie prac:

1. Budynek zamkowy: prace badawcze, dokumentacyjne, konserwatorskie, studium naukowo-histeryczne, dokumentacja techniczna — MN w Poznaniu z dofinansowaniem przez WKZ w Kaliszu; wykonawstwo — MN w Poznaniu z dofinansowaniem przez Wydział Kultury i Sztuki UW w Kaliszu ze środków FRK.

2. Zespół towarzyszący i park: prace badawcze i dokumentacyjne — Ośrodek Kultury Leśnej w Gołuchowie z dofinansowaniem przez WKZ; wykonawstwo — Ośrodek Kultury Leśnej w Gołuchowie z dofinansowaniem przez WKZ z uchwały RM nr 179 (głównie prace konserwatorskie w pałacu-oficynie — konserwacja malarstwa ściennego, sztuki terii i detalu architektonicznego).

Wykonawcy: budynek zamkowy — PP PKZ O/Poznań oraz O/Toruń, a także podwykonawcy z terenu woj. kaliskiego i rzemieślnicy oraz przedsiębiorstwa gospodarki komunalnej; zespół obiektów towarzyszących i park — miejscowe przedsiębiorstwa gospodarki komunalnej, spółdzielnie oraz rzemieślnicy z terenu Gołuchowa, Pleszewa i Kalisza; wykonawstwo specjalistyczne (wnętra, detale) — PP PKZ Pracownia Konserwacji Dziej Sztuki pod kier. K. Powidzkiego oraz specjaliści ze Sp. „Plastyka” w Poznaniu.

JAROCIN (m. gm.)

Budynek ratusza miejskiego z 1799–1804; w latach powojennych użytkowany przez przypadkowych użytkowników. W l. 1981–1990 przeprowadzono remont kapitalny i adaptację na Urząd Stanu Cywilnego, siedzibę Rady Miejskiej oraz Muzeum Regionalne. Prace obejmowały generalny remont konstrukcji dachowej wraz z wymianą pokrycia i częściową stropów, także przywrócenie pomieszczeń sklepowych na parterze z odtworzeniem sklepień. Wymieniono stolarkę dachową i drzwiową oraz odnowiono całkowicie elewacje budynku i wnętrza, nadając im charakter nawiązujący do historycznego.

Inwestor: Urząd Miasta i Gminy z dofinansowaniem z uchwały RM nr 179 przez WKZ w Kaliszu.

Wykonawcy: Przedsiębiorstwo Gospodarki Komunalnej w Jarocinie oraz miejscowe rzemiosło.

Dworzec PKP z 1902 r. o ciekawej bryle charakterystycznej dla wielkopolskich obiektów tego rodzaju z przełomu XIX i XX w.

W l. 1983–1985 przeprowadzono remont kapitalny obiektu wraz z częściową adaptacją poddasza, wymieniono częściowo konstrukcję dachową oraz pokrycie, przeprowadzono prace zabezpieczające dalsze części obiektu wraz z konserwacją ozdobnych posadzek i polichromii ściennych.

Inwestor: PKP.

Wykonawcy: brygady remontowe PKP oraz plastycy konserwatorzy z ZPAP Oddziału Poznańskiego.

Pałac neogotycki z l. 1836–1850, rozbud. w 1911 i 1917 r., mury, autorstwa F. A. Stüllera. W latach powojennych Państwowy Ośrodek Kształcenia Bibliotekarzy MKiS.

W l. 1982–1984 przeprowadzono prace renowacyjne zewnętrzne: konserwację pokrycia dachowego, orynnowania oraz tynkowanie z nową kolorystyką.

Inwestor: użytkownik ze środków MKiS.

Wykonawcy: Przedsiębiorstwo Gospodarki Komunalnej w Jarocinie i miejscowi rzemieślnicy.

Zespół obiektów przemysłowych, ul. Poznańska 24 — dawne Zakłady Gazownicze z l. 1900–1903, obecnie Przedsiębiorstwo Materiałów Izolacji Budowlanej „Izolacja”.

W l. 1987–1990 przeprowadzono remont kapitalny zespołu przemysłowego — pięciu obiektów kubaturowych, zachowując zgodnie z wytycznymi konserwatorskimi oryginalny charakter brył, jak i bogaty, autentyczny detal architektoniczny. Użytkownik zasługuje na wyróżnienie.

Inwestor: użytkownik.

Wykonawcy: Przedsiębiorstwo Budownictwa Komunalnego w Jarocinie i użytkownik.

KALISZ (m. gm.)

Miasto o najstarszej historii z miast Wielkopolski, notowane już w zapiskach Ptolomeusza przed dwoma tysiącami lat, zasługujące na szczególną uwagę z punktu widzenia wartości konserwatorskich. Na uwagę zasługuje także odbudowa miasta dokonana z pietyzmem w l. 1920–1930 po zniszczeniach w r. 1914, kiedy zabytkowa zabudowa centrum staromiejskiego została w 80% zniszczona.

W r. 1976 WKZ w Kaliszu przystąpił do działań na rzecz rewitalizacji zabudowy zespołu staromiejskiego, jako jednego z ważniejszych zadań konserwatorskich po zniszczeniach II wojny światowej i zaniedbaniach spowodowanych brakiem działań remontowych i koniecznością korekty błędów spowodowanych niewłaściwymi adaptacjami najstarszej zabudowy mieszkalnej zachowanej na poziomie piwnic i parterów oraz odbudowanej ze zniszczeń I wojny światowej w l. 20- i 30-ych XX w. W l. 1976–1983 na zlecenie WKZ przeprowadzono badania naukowo-histeryczne i archeologiczno-architektoniczne średniowiecznej zabudowy miasta lokacyjnego obwarowań obronnych. Opracowano studium historyczno-urbanistyczne miasta pod kierunkiem prof. T. Zarębskiej. Wykonano szereg dokumentacji konserwatorskich dla rewitalizacji zespołu Starego Miasta w obrębie murów obronnych.

W r. 1977 przystąpiono do prac wykonawczych — w pierwszym etapie do remontów kapitalnych i adaptacji kwartału najcenniejszej zachowanej zabudowy miejskiej, tj. zespołu budynków byłego Kolegium Jezuickiego wraz z pałacem arcybiskupim i kościołem pojezuickim p.w. św. Stanisława z k. XVI w. (6 obiektów kubaturowych). Przeprowadzono remont i ekspozycję części murów obronnych, ocalałych baszt obronnych relikwów XIV-wiecznego zamku kazimierzowskiego.

Jedną z ciekawszych realizacji jest budynek baszty artyleryjskiej, odkrytej w trakcie badań archeologicznych i prace konserwatorskie budynku wraz z odtworze-

niem historycznej bryły, zniszczonej przez niewłaściwe remonty i rozbudowy w latach 50-ych bieżącego wieku — szczegółowo omówione dalej.

Prace w zakresie rewaloryzacji miasta trwają, następuje stopniowa adaptacja pomieszczeń w poziomie parterów, jak również remonty i adaptacje zabudowy mieszkaniowej górnych kondygnacji budynków oraz zabudowy towarzyszącej — oficyn, malowniczych podwórek staromiejskich, małej architektury. Remontuje się i adaptuje ciągi komunikacyjne po wyłączeniu w 1976 r. ruchu kołowego z centrum staromiejskiego.

Trwają intensywne prace remontowe w czterech zespołach kościelno-klasztornych zlokalizowanych w ścisłym centrum staromiejskim.

Finansowanie całego zamierzenia odbywa się z różnych źródeł: badania konserwatorskie historyczne i archeologiczno-architektoniczne — WKZ z funduszy MKiS; dokumentacja koncepcyjna i techniczna — z funduszy użytkowników: gospodarki komunalnej miasta, resortu zdrowia i opieki społecznej, sprawiedliwości, oświaty, a również kościoła rzym.-kat. oraz MON (remont kapitalny kościoła pojezuickiego, ob. garnizonowego).

Prace wykonawcze prowadzi użytkownicy, także prywatni; w cenniejszych — z punktu widzenia konserwatorskiego — obiektach prace podejmowane były w dużej mierze z inicjatywy WKZ oraz prowadzone pod ścisłym nadzorem konserwatorskim.



Kalisz, basteja artyleryjska z poł. XVI w. po pracach badawczych i konserwatorskich. Fot. E. Gajda 1991

Pałac arcybiskupi z k. XV w. przebudowany w 1 poł. XIX w., pl. św. Józefa 5.

Od 1820 r. siedziba władz gubernialnych, w okresie powojennym — powiatowych, od 1975 r. — Urzędu Wojewódzkiego. W 1974 r. poddany remontowi kapitalnemu — wymiana konstrukcji dachowej na stalową, całkowita wymiana pokrycia dachówką ceramiczną, remont części stropów, 1975–1978 remont części wewnątrz wraz z wymianą stolarki drzwiowej, posadzek ozdobnych, wystroju (boazerie), osuszenie budynku metodą elektroosmozy z pozytywnym skutkiem, odnowienie elewacji ozdobnych oraz detalu architektonicznego.

Inwestor: Urząd Wojewódzki w Kaliszu.

Wykonawcy: Miejskie Przedsiębiorstwo Remontowo-Budowlane oraz miejscowe rzemiosło; osuszanie budynku — grupa specjalistyczna z Politechniki Wrocławskiej.

Zespół obiektów Kolegium Jezuickiego z XVI w., ul. Kolejna 4.

Remont kapitalny z adaptacją na siedzibę Urzędu Wojewódzkiego w l. 1979–1986. Obiekty pojezuickie w okresie powojennym pełniły różne funkcje publiczne — szkoły, magazynów przemysłowych, a nawet zakładu produkcyjnego, bez remontów, nawet bieżących. W 1975 r. wymagały natychmiastowej interwencji konserwatorskiej. W 1978 r. przeprowadzono na zlecenie WKZ w Kaliszu prace badawcze oraz opracowano studium naukowo-historyczne całego zespołu, w tym manierystycznego kościoła pojezuickiego p.w. św. Stanisława, fundacji biskupa Karnkowskiego z k. XVI w. (patrz dalej). Opracowano dokumentację techniczną remontu kapitalnego i adaptacji wewnątrz. W 1979 r. przystąpiono do generalnego remontu obejmującego: remont kapitalny konstrukcji dachowej wraz z wymianą pokrycia (dachówka cera-



Kalisz, pałac arcybiskupi, ob. siedziba Urzędu Wojewódzkiego, po pracach konserwatorskich. Fot. Archiwum WKZ

miczna), częściową wymianę stropów, stolarki okiennej i drzwiowej, renowacją fasady frontowej oraz tylnej z częściową wymianą tynków i dekoracji sztukatorskich.

Finansowanie prac: dokumentacja studialna i badania naukowo-histeryczne — WKZ; dokumentacje techniczne oraz wykonawstwo — Urząd Wojewódzki z dofinansowaniem z uchwały RM nr 179 przez WKZ.

Wykonawcy: prace projektowe — PP PKZ Oddział w Poznaniu; dokumentacje techniczne J. Pawlak i J. Ziętowski, a także Biuro Projektów Budownictwa Komunalnego w Kaliszu — zespół proj. pod kier. P. Stórgulewskiego; prace wykonawcze: Miejskie Przedsiębiorstwo Remontowo-Budowlane w Kaliszu.

Dawny budynek pomocniczy w zespole Kolegium Jezuickiego z XVII w., ul. Łazienna 9.

Pełnił w przeszłości różne funkcje pomocnicze — od budynku gospodarczego jezuitów, kasyna żołnierskiego, po magazyny przemysłowe po II wojnie światowej. W stanie dużego zniszczenia w 1978 r. został opuszczony przez hurtownię magazynów spożywczych. W l. 1981–1983 przeprowadzono na zlecenie WKZ w Kaliszu badania archeologiczno-architektoniczne oraz dokumentację techniczną remontu i adaptacji na Wojewódzkie Archiwum Państwowe w Kaliszu. Przeprowadzono prace zabezpieczające fundamenty i ocalałe relikty murów zewnętrznych. W 1985 r. przejęty przez dyrekcję WAP w Kaliszu. Prace remontowe i adaptacyjne nie zostały zakończone wskutek braku funduszy, aktualnego użytkownika obiektu, tj. Archiwum Państwowego w Kaliszu.

Inwestor: badania dokumentacji oraz prace zabezpieczające — WKZ z Funduszu Rozwoju Kultury.

Wykonawcy: badania archeologiczno-architektoniczne — zespół IHKM PAN Zakład w Łodzi pod kier. T. Poklewskiego; dokumentacja techniczna remontu i adaptacji — J. Pawlak; prace wykonawcze — Miejskie Przedsiębiorstwo Remontowo-Budowlane w Kaliszu.

Kościół pojezuicki, ob. garnizonowy p.w. św. Wojciecha i św. Stanisława z 1595 r. fundowany przez bpa Stanisława Karnkowskiego, ul. Kolegialna. W 1978 r. wobec zagrożenia wskutek wieloletnich zaniedbań różnych użytkowników — spekania i odspojenia ściany szczytowej obiektu oraz zniszczenia konstrukcji dachowej wymagającego natychmiastowej interwencji konserwatorskiej — z inicjatywy i nakazu WKZ przystąpiono do prac. Użytkownikiem obiektu został kościół rzymskokatolicki — probostwo garnizonu, a inwestorem — Ministerstwo Obrony Narodowej. Wyprzedzając działania remontowo-konserwatorskie na zlecenie WKZ przeprowadzono prace archeologiczno-architektoniczne obiektu oraz badania istnienia polichromii pod późniejszymi przeomalowaniami (z pozytywnym wynikiem). Opracowano dokumentację techniczną remontu i w 1988 r. przeprowadzono gruntowny remont konstrukcji dachowej z całkowitą wymianą pokrycia dachu (dachówka ceramiczna), wykonano wzmocnienia ściany szczytowej odpajającej się od głównego korpusu budynku kościoła; ponadto konserwację stropów i posadzek dwóch wzdłużnych empor oraz pięknych dekoracji snycerskich wraz z odnowieniem polichromii. Przeprowadzono prace malarskie wewnątrz kościoła nawiązując do kolorystyki historycznej. Wykonano wymianę zniszczonej posadzki prezbiterium. Odtworzono również zakryte dekoracje sztukatorskie sklepień naw bocznych oraz renowację tynków zewnętrznych wraz z nową kolorystyką.

Inwestor: administracja probostwa poprzez WRZKB Oddział w Poznaniu ze środków MON oraz z uchwały RM nr 179 przez WKZ.

Wykonawcy: dokumentacja projektowo-techniczna oraz prace konserwatorskie — PP PKZ O/Poznań i podwykonawcy, w tym grupa cieśli z Podhala; konserwacja polichromii, elementów sztukatorskich i XVI-wiecznej ambozny — zespół artystów plastyków konserwatorów z ZPAP i Sp. „Plastyka” w Poznaniu pod kier. K. Powidzkiego oraz J. M. Pięknowskiego.

Dawna basteja artyleryjska w ciągu murów obronnych w bliskim sąsiedztwie zespołu d. Kolegium Jezuickiego przy ul. Łaziennnej, użytkowana od XVI w. jako budynek pomocniczy-gospodarczy jezuitów. Później pełnił różne funkcje dla gospodarki komunalnej miasta. W r. 1981 na zlecenie WKZ budynek poddano szczegółowym badaniom archeologiczno-architektonicznym. Po ich zakończeniu przystąpiono do prac konserwatorskich i adaptacyjnych, przywracając budynkowi pierwotny charakter, likwidując niefortunne dobudówki oraz przeróbki wewnętrzne budynku, z zamiarem ulokowania w budynku siedziby Klubu Związków Twórczych „SPATiF”. Adaptację wewnątrz przeprowadzono odpowiednio do wysokiej wartości użytkowej obiektu. Prace ukończono w r. 1990.

Inwestor: WKZ z Funduszu Rozwoju Kultury.

Wykonawcy: prace badawcze — zespół IHKM PAN Oddział w Łodzi pod kier. T. Poklewskiego; prace projektowe — K. Pasternak; prace wykonawcze — miejscowe firmy rzemieślnicze.

Budynek dawnej sali musztry Korpusu Kadetów, 2 poł. XIX w., ul. Łazienna w bezpośrednim sąsiedztwie klasztoru i Kolegium jezuitów. W okresie powojennym Powiatowy Dom Kultury, od 1975 r. Wojewódzki.

W l. 1978–1986 podjęto remont wraz z modernizacją i adaptacją wewnątrz. Wykonano remont kapitalny konstrukcji dachowej, częściową wymianę stropów, stolarki okiennej i drzwiowej, założono nowe tynki wraz z odtworzeniem historycznych detali, uprzednio osuszając budynek metodą elektroosuszozy.

Inwestor: Wydział Kultury i Sztuki z dofinansowaniem przez WKZ.

Wykonawcy: prace projektowe — zespół pod kier. K. Pasternaka; prace wykonawcze — Przedsiębiorstwo Budownictwa Komunalnego oraz spółdzielnie rzemieślnicze z terenu Kalisza i województwa.

Kolegiata p.w. Wniebowzięcia NMP (św. Józefa) z poł. XIV w., odbudowana po spaleniu w l. 1781–

1790, gruntownie odnowiona w l. 1904–1916.

W l. 1982–1990 poddana pracom konserwatorskim: remont kapitalny wieży wieży kościelnej i konstrukcji dachowej kościoła wraz z pokryciem, regotyżacja wnętrza, wykonanie nowej posadzki marmurowej kościoła, instalacji c. o. i alarmowej w kaplicy św. Józefa, odbudowa bocznej kruchty. Przeprowadzono konserwację ołtarza głównego i ołtarzy w nawach, wykonano nowe polichromie sklepień, konserwację ław barokowych i sześciu obrazów ołtarzowych, w tym obrazu gotyckiego Matki Boskiej *Ab Igne* i cudownego obrazu św. Rodziny.

Investor: administracja parafii z dofinansowaniem przez WKZ z uchwały RM nr 179; konserwacja zabytków ruchomych — WKZ.

Wykonawcy: miejscowe rzemieślnicy oraz artyści konserwatorzy z ZPAP „Plastyka” i indywidualni: B. Szykulska, mgr J. M. Piękniewski, P. Dybalski, T. Szukała.

Średniowieczny zamek kazimierzowski z XIV w.

W l. 1980–1981 z inicjatywy WKZ przeprowadzono kompleksowe badania archeologiczno-architektoniczne kaliskich urządzeń obronnych, w tym relikwów zamku. W ich wyniku ustalono jednoznacznie odmienną od dotychczasowych przypuszczeń lokalizację zespołu zamkowego oraz podjęto decyzję o ekspozycji ocalałych relikwów zamkowych jako rezerwatu historycznego wraz z wystawą historii średniowiecznych urządzeń obronnych miasta i zamku. Prace zakończono w r. 1990.

Investor: WKZ z Funduszu Rozwoju Kultury.

Wykonawcy: prace badawcze — IHKM PAN Oddział w Łodzi pod kier. T. Poklewskiego; prace projektowe — K. Pasternak i E. Krzyżanowska-Walaszczyk; prace konserwatorskie — miejscowi rzemieślnicy pod kier. K. Pasternaka.

Średniowieczne mury obronne z XIV w.

Ciąg murów obronnych miasta poddano w l. 1980–1981 badaniom archeologiczno-architekto-



Kalisz, gmach Teatru Miejskiego po pracach konserwatorskich. Fot. Z. Kroczyński

nicznym. W r. 1984 opracowano *Projekt zagospodarowania przestrzennego strefy średniowiecznych murów obronnych w Kaliszu*. Wykonano też prace konserwatorskie zabezpieczające relikty murów obronnych, jak również prace remontowo-konserwatorskie ocalalej tzw. baszty Dorotki adaptując jej wnętrza dla ekspozycji muzealnej.

Investor: WKZ z Funduszu Rozwoju Kultury; część prac zabezpieczających (budynek baszty Dorotki) wykonali miejscowi rzemieślnicy w czynie społecznym, a część finansował wydział gospodarki komunalnej miasta.

Wykonawcy: prace projektowe — zespół Politechniki Łódzkiej Instytutu Architektury i Urbanistyki pod kier. K. Muszyńskiego; projekt techniczny remontu i adaptacji baszty Dorotki — zespół architektów z Łodzi (B. Wiczorek i M. Wojtasik); prace wykonawcze — miejscowi rzemieślnicy oraz Przedsiębiorstwo Usług Komunalnych w Kaliszu.

Zabytkowy zespół parkowy z 1798 r., w bezpośrednim sąsiedztwie zespołu obiektów jezuitskich, o wspaniałym założeniu parku krajobrazowego z licznymi obiektami architektury parkowej, słynący już w okresie przedwojennym z pięknego drzewostanu i kompozycji.

W l. 1945–1970 oprócz bieżących prac porządkowych nie po-

dejowano konserwacji drzewostanu ani renowacji dróg, cieków wodnych czy architektury parkowej. Natomiast niewłaściwa adaptacja i użytkowanie obiektów kubaturowych („Domek Szwajcarski”, dom Kaliskiego Towarzystwa Wioślarskiego) jak również obiektów małej architektury (mostki parkowe, zniszczenie ogrodzenia parku) były przyczyną degradacji zespołu. Dopiero w l. 1977–1979 z inicjatywy władz nowopowstałego województwa opracowano szczegółową inwentaryzację zieleni parkowej i zlecono opracowanie koncepcji i projektów technicznych kompleksowej renowacji zespołu parkowego, w tym odtworzenia ogrodów jezuitskich (ogród kwaterowy). W l. 1981–1991 wykonano prace w zakresie konserwacji drzew, w tym pomników przyrody, renowacji cieków wodnych, dróg parkowych, oświetlenia parkowego i małej architektury — dwóch pawilonów. Prace trwają nadal, ich przyspieszenie napotyka na problemy natury finansowej.

Investor: Urząd Miasta z częściowym dofinansowaniem przez WKZ z Funduszu Rozwoju Kultury (koncepcja odtworzenia ogrodów jezuitskich, prace naukowo-historyczne i projekt techniczny remontu i adaptacji budynku tzw. Domku Szwajcarskiego).

Wykonawcy: prace projektowe zieleni — zespół pod kier. Lisiaka

z Akademii Rolniczej w Poznaniu; proj. małej architektury — zespół pod kier. K. Pasternaka; prace ewidencyjne i inwentaryzacyjne zieleni — zespół SGGW Warszawa; prace wykonawcze — Przedsiębiorstwo Usług Komunalnych oraz podwykonawcy (miejscowi rzemieślnicy i specjaliści branży ogrodniczej).

Kościół parafialny p.w. św. Mikołaja i d. klasztor kanoników regularnych, ob. plebania przy ul. Kanonickiej.

Ufundowany w poł. XIII w., z nadbudową wieży w 1875 r. Budynek klasztorny z 1448 r. W l. 1976–1978 poddany pracom konserwatorskim po pożarze ołtarza głównego i części prezbiterium. W r. 1979 konserwacja elewacji — spoinowanie cegły, naprawy ubytków oraz zabezpieczenie pokrycia dachowego, gzymsów, obróbek blacharskich. Pracom konserwatorskim poddano również budynek d. klasztoru wraz z najbliższym otoczeniem — dziedzińcem, obejście kościoła, ogrodzenie zespołu zieleni, małą architekturę.

Inwestor: administracja parafii z częściowym dofinansowaniem przez WKZ.

Wykonawcy: miejscowi rzemieślnicy oraz konserwatorzy.

Kościół p.w. Nawiedzenia NMP i klasztor pobenedyktynski, ob. jezuitów. Wzniesiony w 1594 r., konsekrowany w 1607 r.

W l. 1971–1979 wykonano zabezpieczenie i wzmocnienie konstrukcji stropów i ścian kruchty oraz remont kapitalny wolnostojącej dzwonnicy.

Inwestor: administracja kościoła i klasztoru.

Wykonawcy: miejscowi rzemieślnicy.

Kościół par. i klasztor p.w. św. Stanisława B. M. oo. franciszkański fundowany w r. 1256 przez Bolesława Pobożnego i bł. Jolanę, rozbudowany w 1339 r., odbudowany po pożarze w pocz. XVII w.

W l. 1979–1981 poddany bieżącym pracom zabezpieczającym wraz z malowaniem wnętrza, a w r. 1989 remontowi kapitalnemu konstrukcji dachowej z po-

kryciem i obróbkami blacharskimi oraz remontowi kapitalnemu przyległego budynku klasztornego zdewastowanego przez poprzedniego użytkownika (szkołę podstawową dla dzieci niepełnosprawnych), odzyskanego przez kościół w 1989 r.

Inwestor: administracja parafii i klasztoru z dofinansowaniem przez WKZ z uchwały RM nr 179.

Wykonawcy: miejscowi rzemieślnicy.

Kościół par. p.w. Opieki św. Józefa (św. Rodziny) i klasztor poreformacki, ob. ss. nazaretanek z 1664–1973 z Kaplicą Rycerską z l. 1728–1731.

W l. 1978–1981 poddano pracom konserwatorskim budynek klasztorny wraz z budynkami gospodarczymi — remont konstrukcji dachowych z pokryciem, osuszenie budynku klasztornego, remont orywnowania, instalacji c. o. i wod.-kan. W r. 1989 przystąpiono do remontu kapitalnego budynku kościelnego — prace w toku.

Inwestor: administracja klasztoru oraz parafii.

Wykonawcy: miejscowi rzemieślnicy.

Cerkiew prawosławna z 1 ćw. XX w. zbudowana po spaleniu Kalisza i zniszczeniu cerkwi XVIII-wiecznej, przechowująca jej zabytki ruchome.

W l. 1979–1980 przeprowadzono remont zabezpieczający: konserwację konstrukcji dachowej wraz z orywnowaniem i konserwacją wieży. Przeprowadzono również prace na cmentarzu grekokatolickim przy ul. Górnośląskiej, który podlega administracji cerkwi prawosławnej. Wzmocniono zagrożoną skarpę cmentarną od strony ul. Lipowej i ogrodzenie cmentarza.

Inwestor: administrator parafii oraz WKZ ze środków Funduszu Rozwoju Kultury i uchwały RM nr 179.

Wykonawcy: miejscowi rzemieślnicy (grupa wykonawcza A. Kędzi).

Budynek Państwowej Szkoły Muzycznej z poł. XIX w. przy pl. Kilińskiego 9 (w bezpośrednim sąsiedztwie zabytkowego parku

i w ciągu średniowiecznych murów obronnych miasta).

W l. 1981–1985 przeprowadzono remont kapitalny sali koncertowej — konstrukcji dachu i sklepienia sali, osuszanie budynku, konserwację ozdobnych tynków i detalu architektonicznego oraz zabytkowych drzwi frontowych. Przeprowadzono renowację wnętrza, w tym sali koncertowej wraz ze zmianą kolorystyki i wystroju oraz nowym oświetleniem sali.

Inwestor: Wydział Kultury i Sztuki UW w Kaliszu.

Wykonawcy: miejscowi rzemieślnicy oraz komunalne przedsiębiorstwa budowlane.

Budynek więzienny z poł. XIX w. przy ul. Łódzkiej proj. H. Marconiego.

W l. 1978–1985 poddany pracom konserwatorskim i adaptacyjnym pod ścisłym nadzorem konserwatorskim z uwagi na wyjątkową wartość obiektu z jednej strony i współczesne przepisy dotyczące więziennictwa (np. wielkość okien, których powiększenie zniszczyłoby wspaniałą bryłę budynku). Wykonano szczegółową dokumentację inwentaryzacyjną obiektu oraz dokumentację techniczną remontu i adaptacji. Wykonano prace zabezpieczające, instalacyjne i adaptacje dopuszczalne z punktu widzenia konserwatorskiego.

Inwestor: użytkownik.

Wykonawcy: dokumentacja techniczna — Wojewódzkie Biuro Projektów w Poznaniu; wykonawstwo — własna grupa wykonawcza.

Budynek d. Trybunału, ob. Sądu Wojewódzkiego z 1820–1821 r. proj. S. Szpilowskiego.

W l. 1978–1984 poddany remontowi kapitalnemu: konserwacji konstrukcji dachowej z pokryciem stropów oraz wystroju wnętrza. Wykonano remont i odtworzenie dekorowanej stolarki drzwiowej, wymianę i adaptację infrastruktury technicznej — instalacji elektrycznych, c.o., wod.-kan., malowanie wnętrza oraz naprawy i uzupełnienie tynków zewnętrznych wraz z kolorystyką zewnętrzną obiektu.

Inwestor: administracja Sądu Wojewódzkiego.

Wykonawcy: miejskie przedsiębiorstwa komunalne i spółdzielcze.

Dawne koszary wojskowe, ob. siedziba Wojewódzkiej Przychodni Zdrowia i Zespołu Przychodni Specjalistycznych, ul. Śródmiejska 34, klasycystyczne z l. 1840–1842.

Poddany pracom remontowym zabezpieczającym w l. 1978–1984. Wykonano remont konstrukcji dachowej z pokryciem, remont i częściową wymianę stolarki okiennej i drzwiowej, osuszenie przyziemia, nowe obróbki blacharskie, wymianę tynków i nową kolorystykę elewacji, konserwację infrastruktury technicznej i instalacji.

Inwestor: użytkownik z funduszy Wydziału Zdrowia UW w Kaliszu.

Wykonawcy: miejscowe przedsiębiorstwa budowlane i zakłady rzemieślnicze.

Dawna Szkoła Wojewódzka, ob. I Liceum Ogólnokształcące im. A. Asnyka, ul. Grodzka, z 1820 r. proj. S. Szpilowskiego.

W l. 1978–1983 poddany pracom zabezpieczającym i modernizującym wnętrza (np. sanitariały, posadzki). Wykonano również odnowienie wnętrza, malowanie z częściową wymianą stolarki okiennej i drzwiowej oraz osuszenie budynku.

Inwestor: użytkownik z funduszy resortu oświaty z dofinansowaniem z uchwały RM nr 179 przez WKZ.

Wykonawcy: miejscowi rzemieślnicy oraz Przedsiębiorstwo Usług Komunalnych w Kaliszu.

Willa z 2 poł. XIX w., ul. Legionów 66, w okresie powojennym użytkowana przez przypadkowych lokatorów, od 1981 r. przez Wojewódzką Bibliotekę w Kaliszu.

W l. 1982–1985 przeprowadzono remont kapitalny obiektu z adaptacją na bibliotekę miejską wraz z czytelnią. Opracowano szczegółową dokumentację inwestycyjną obiektu oraz dokumentację techniczną remontu i adaptacji. Wykonano gruntowny remont konstrukcji dachowej wraz z pokryciem, częściową wymianę i remont stropów, wymianę posadzek, osuszenie bu-



Kalisz, willa z 1901 r. (Al. Wolności 2) po pracach konserwatorskich i adaptacyjnych. Fot. Archiwum PKZ

dynku, nowe tynki zewnętrzne i wewnętrzne, prace malarskie, nowe instalacje wod.-kan., c. o. elektryczne. Prace zakończono w 1985 r.

Inwestor: Wydział Kultury i Sztuki UW z Funduszu Rozwoju Kultury.

Wykonawca: zakład remontowo-budowlany A. Kędzi.

Willa, tzw. pałacyk, Al. Wolności 2, murowany, z 1901 r. W latach powojennych zamieszkały przez przypadkowych lokatorów (6 rodzin) jako budynek komunalny. W 1979 r. wykwaterowany i przejęty przez Urząd Miasta na siedzibę Urzędu Stanu Cywilnego — tzw. Pałac Ślubów. Poddany pracom w zakresie remontu kapitalnego wraz z adaptacją. Wykonano gruntowny remont konstrukcji dachowej i wymianę pokrycia na blachę miedzianą w „rybią łuskę”, imitującą dawny zniszczony łupek. Przeprowadzono remont stropów, wymianę posadzek, częściowo stolarki okiennej i drzwiowej z odtworzeniem wzorów historycznych oraz osuszenie budynku. Wykonano też wymianę tynków zewnętrznych wraz z nową kolorystyką.

Inwestor: Urząd Miejski w Kaliszu.

Wykonawca: Miejskie Przedsiębiorstwo Remontowo-Budowlane.

Kamienica mieszańska secesyjna, ul. Kościuszki 9, z pocz. XX w.

— najciekawszy budynek secesyjny miasta.

W r. 1979 przeprowadzono remont kapitalny obiektu wraz z odnowieniem elewacji i detalu architektonicznego.

Inwestor: Przedsiębiorstwo Gospodarki Mieszkaniaowej.

Wykonawca: zakład remontowo-budowlany A. Kędzi.

Budynek Teatru Miejskiego im. Wojciecha Bogusławskiego z l. 1922–1928, odbudowany po zniszczeniach wojennych w 1914 r. oraz wcześniejszych dwukrotnych pożarach, wg proj. arch. Chrzanowskiego w stylu neoklasycystycznym. Bryła gmachu zamknięta reprezentacyjną aleją miasta stanowi jednocześnie piękny element krajobrazowy na tle zabytkowego zespołu parkowego.

W l. 1980–1990 przeprowadzono gruntowny remont konstrukcji dachowej i pokrycia, w tym niezwykle starannie wykonano „opierzenia” oraz orynnowania z blachy miedzianej. Wykonano remont kapitalny konstrukcji balkonów I i II piętra, parteru widowni i pomieszczeń zascenia. Gruntownemu remontowi poddano elewację budynku, wykonano nowe tynki z bardzo udaną kolorystyką. W r. 1979 zrodził się pomysł rozbudowy gmachu teatru o drugą scenę i zaplecze, koncepcja przewidywała dobudowę nowej bryły do istniejącej — pięk-

nej, skończonej, wolnostojącej. Wobec katarygicznego sprzeciwu WKZ projekt nie został zatwierdzony. Natomiast remont istniejącej bryły został całkowicie zakończony w 1989 r. wraz z uporządkowaniem najbliższego otoczenia — zieleni, mała architektura.

Inwestor: Wydział Kultury i Sztuki UW z Funduszu Rozwoju Kultury.

Wykonawcy: prace projektowe — J. Chmiel; prace wykonawcze — Zakład Usługowy „KERMA” i zakłady budowlane M. Michalskiego z Kalisza i J. Kurka z Łodzi.

Cmentarz żydowski, ul. Podmiejska.

W okresie powojennym zdezastrowany i pozbawiony zabezpieczeń (ogrodzenia), budynki kultowe w stanie katastrofalnym, zamieszkałe przez przypadkowych lokatorów. W l. 1980–1982 z inicjatywy i pod bezpośrednim nadzorem WKZ przystąpiono do zabezpieczenia i konserwacji zespołu cmentarnego. Przeprowadzono prace badawcze naukowo–historyczne, opracowano studium naukowo–historyczne wraz z ewidencją relikwów i zieleni. Następnie wykonano dokumentację koncepcyjną i projekt zagospodarowania zespołu wraz z proj. tech. charakterystycznego detalu, małej architektury oraz posadzek. Projekt koncepcyjny obejmował również adaptację obiektów kubaturowych na muzeum martyrologii — budynki oraz przyległy teren są miejscem straceń w okresie okupacji zarówno Żydów jak i Polaków. Projekt zespołu arch. pod kier. A. Chylaka z Politechniki Warszawskiej przy udziale K. Pasternaka został nagrodzony w konkursie SARP w 1985 r. W 1986 r. przystąpiono do prac wykonawczych ogrodzenia zespołu cmentarnego wraz z elementami bram wejściowej i uporządkowania terenu cmentarza. Prace ukończono w r. 1987, skutecznie tym samym zabezpieczając zespół. Dalsze prace w toku.

Inwestor: prace badawcze i projektowe — WKZ z Funduszu Rozwoju Kultury; prace wykonawcze — częściowo z funduszy konserwatorskich jw., częściowo z funduszy Urzędu Miasta.

Wykonawcy: prace naukowo–historyczne — A. Pakentregier z ŻIH w Warszawie; prace projektowe — zespół architektów pod kier. A. Chylaka; prace wykonawcze — Przedsiębiorstwo Usług Komunalnych oraz miejscowi rzemieślnicy jako podwykonawcy.

W omawianym okresie wykonano również remonty kapitalne wraz z modernizacją w dwunastu zabytkowych budynkach — kamieniczkach mieszczańskich oraz w ośmiu budynkach użyteczności publicznej, zlokalizowanych w zespole staromiejskim, prowadzone pod ścisłym nadzorem konserwatorskim; w tym cztery okazałe budynki banków z k. XIX w. i pocz. XX w.

KĘPNO (m. gm.)

Synagoga z l. 1814–1815, murowana, klasycystyczna; bud. — F. i K. Schefflerowie z Brzegu.

Po częściowych zniszczeniach wojennych użytkowana (1945–1974) jako magazyn. Zniszczona przez pożar, w czasie którego uległo całkowitej dewastacji wnętrze, spłonął dach i częściowo piękna stolarka okienna. W r. 1975 WKZ ze względu na walory zabytkowe, jak również unikatowość obiektu podjął walkę o jego częściową odbudowę, remont kapitalny i adaptację dla celów kulturalnych. Starania o uzyskanie funduszy trwały wiele lat i zostały uwieńczone sukcesem w r. 1981. Po wykonaniu dokumentacji konserwatorskiej i technicznej w r. 1983 przystąpiono do odbudowy i restauracji. Odbudowano górną część ścian zewnętrznych oraz wykonano nową konstrukcję dachu wraz z pokryciem. Dalsze prace uzależnione są od uzyskania funduszy na odtworzenie wystroju wnętrz i stolarki okiennej i drzwiowej, jak również wykonanie niezbędnej struktury technicznej dla funkcjonowania obiektu jako muzeum i sali koncertowo–teatralnej.

Inwestor: WKZ w Kaliszu ze środków Funduszu Rozwoju Kultury.

Wykonawcy: Przedsiębiorstwo Gospodarki Komunalnej wraz z podwykonawcami (Rzemieślniczą Spółdzielnią Pracy i rzemieślnikami z terenu Kępna i okolic)

oraz Przedsiębiorstwo Urządzeń Chemicznych „Montochem”.

Na terenie Kępna wykonano również szereg prac w zakresie remontu kapitalnego, jak i remontów zabezpieczających w obiektach mieszkalnych — kamienicach mieszczańskich (12 budynków) — oraz w zabytkowych budynkach użyteczności publicznej — w budynku sądu, w szkołach (2 obiekty), w siedzibach instytucji państwowych (4 obiekty).

Inwestor: użytkownicy obiektów oraz resort gospodarki komunalnej z częściowym dofinansowaniem z uchwały RM nr 179 przez WKZ.

KOSMÓW (gm. Ceków)

Kościół par. p.w. św. Wawrzyńca, drewniany z 1691 r.

W l. 1981–1984 przeprowadzono remont kapitalny obiektu wraz z częściową wymianą konstrukcji dachu i pokrycia dachowego.

Inwestor: administracja parafii przy dofinansowaniu z uchwały RM nr 179 przez WKZ.

Wykonawcy: miejscowi rzemieślnicy.

KOTŁÓW (gm. Mikstat)

Kościół parafialny p.w. Narodzenia NMP romański, murowany z poł. XII w., rozbudowany o barokową wieżę w XVIII w.

W l. 1978–1980 poddany pracom zabezpieczającym. Przeprowadzono badania konstrukcji obiektu wraz z ekspertyzami konstrukcyjnymi na zauważalnych pęknięciach ścian zewnętrznych budynku, po czym wykonano wzmocnienie konstrukcji ścian, likwidując skutecznie zagrożenia. Wykonano także remont konstrukcji dachowej oraz pokrycia oraz remont posadzki kościoła.

Inwestor: administracja parafii.

Wykonawcy: miejscowe zakłady rzemieślnicze.

KOŹMIN (m. gm.)

Zamek z 1340 r. rozbudowany w 1550 r. oraz w 1869 r., ob. Zespół Szkół Rolniczych.

W l. 1980–1983 przeprowadzono badania archeologiczno–architektoniczne obiektu wraz ze szczegółową inwentaryzacją konstrukcji dachowych. Opracowano dokumentację zabezpieczeń

obiekty oraz reliktyw przeznaczonych do konserwacji i ekspozycji. Wykonano prace zabezpieczające konstrukcję dachową, stropy oraz konserwację ścian zewnętrznych i tynków. WKZ nie wyraził zgody na pomysł dobudowy do ocalałej najstarszej części bryły gotycko-renańskiej — nowoczesnego budynku — Internatu Zespołu Szkół Rolniczych. Mimo interwencji ówczesnych władz wojewódzkich decyzja WKZ została utrzymana w mocy, tak więc uratowano jeszcze jeden zespół zabytkowy przed ingerencją źle pojętej „nowoczesności”.

Inwestor: prace badawcze i dokumentacyjne — WKZ z Funduszu Rozwoju Kultury; prace zabezpieczające — użytkownik obiektu z dofinansowaniem z uchwały RM nr 179 przez WKZ.

Wykonawcy: prace badawcze — IHKM PAN Łódź pod kier. T. Poklewskiego; prace dokumentacyjne i badania architektoniczne — E. Nekanda-Trepka i zespół PP PKZ O/Szczecin; prace remontowo-budowlane — miejscowe zakłady rzemieślnicze.

Centrum staromiejskie z XVIII i XIX w., kamienice w obrębie Starego Rynku oraz strefa ochrony konserwatorskiej.

W l. 1979–1981 przeprowadzono prace remontowe elewacji budynków mieszkalnych: nowe tynki, kolorystyka, adaptacja parterów oraz prace zabezpieczające konstrukcji dachowych, odprowadzenie wód opadowych oraz zabezpieczenie połączeń dachowych.

Inwestor: użytkownicy obiektów — resort gospodarki komunalnej oraz właściciele prywatni.

Wykonawcy: projekty kolorystyki i detalu architektonicznego, adaptacje i elementy małej architektury — zespół architektów i art. plastyków pod kier. Z. Baranka; prace budowlane — miejscowe zakłady rzemieślnicze.

KROTOSZYN (m. gm.)

Zespół pałacowo-parkowy murywany z 1570, 1690 i 1820 r., własność Gałęckich.

W l. 1986–1988 poddany remontom zabezpieczającym: konstrukcji dachowej i pokrycia, instalacji wod.-kan. i ogrzewania oraz elewacji, naprawa i wymia-

na tynków wraz z nową kolorystyką, malowanie stolarki okiennej i drzwiowej. Równolegle przeprowadzono remont kapitalny zabytkowego budynku dawnej oficyny w zespole parkowym. W r. 1989 przeprowadzono prace ewidencyjne i inwentaryzacje szczegółową zieleni otaczającego pałac zabytkowego zespołu parkowego oraz opracowano ciekawą koncepcję jego restauracji. Aktualnie samorząd miasta planuje wykonanie renowacji parku, etapami chcąc przywrócić jego świetność.

Inwestor: prace w budynku pałacowym — użytkownicy obiektu, tj. resort oświaty; prace w oficynie — resort gospodarki komunalnej.

Wykonawcy: prace w budynkach kubaturowych — miejscowe przedsiębiorstwa budowlane i rzemieślnicy; prace proj. dla zespołu parkowego — L. Woźniak i P. Wilanowski pod kier. L. Majdeckiego.

Zespół miejski.

W l. 1980–1989 przeprowadzono prace remontowo-konserwatorskie w 17 obiektach zabytkowych, w bogato dekorowanych XIX-wiecznych kamienicach mieszkańskich oraz 6 budynkach użyteczności publicznej.

Inwestor: użytkownicy obiektów, głównie resort gospodarki komunalnej.

KRZYWOSĄDÓW (gm. Gołuchów)

Wiatrak drewniany z 1883 r., właściciel S. Banachowski.

W l. 1978–1980 poddany remontowi kapitalnemu wraz z uruchomieniem produkcji. Uzupełniono zniszczone elementy konstrukcji głównej, całość bryły wiatraka oszalowano, odtworzono część elementów napędzających (w tym śmigła), dach pokryto nowym gontem.

Inwestor: użytkownik z dofinansowaniem przez WKZ.

Wykonawcy: miejscowi rzemieślnicy.

KUCHARKI (gm. Gołuchów)

Kościół filialny p.w. św. Trójcy, drewniany z 1754 r. oraz dzwonnica drewniana, wolnostojąca, kryta gontem.

W l. 1980–1982 wykonano remont kapitalny konstrukcji nośnej — wzmocnienie fundamentów i konstrukcji ścian zewnętrznych, konserwację i wzmocnienie konstrukcji dachu, oszalowanie całości obiektu, wymianę pokrycia na nowy gont. Wykonano też impregnację całości konstrukcji drewnianych.

Dzwonnica — wykonano konserwację konstrukcji nośnej wraz z uzupełnieniami (wymiana niektórych elementów nośnych), oszalowanie ścian, konserwację i uzupełnienia konstrukcji dachu wraz z pokryciem nowym gontem. Odtworzono również parkan — wg historycznego wzoru i uporządkowano przyległy teren. Całość założenia stanowi wyjątkowo piękny element krajobrazowy.

W r. 1983–1984 poddano pracom konserwatorskim trzy barokowe ołtarze (zob. — zabytki ruchome).

Inwestor: administrator parafii oraz dofinansowanie przez WKZ ze środków Funduszu Rozwoju Kultury.

Wykonawcy: miejscowe zakłady rzemieślnicze (konserwacja obiektów kubaturowych) oraz artyści plastycy ze Sp. „Plastyka” w Poznaniu pod kier. K. Powidzkiego.

LEWKÓW k/Czekanowa (gm. Ostrów Wlkp.)

Zespół pałacowo-parkowy — pałac i dwie oficyny, folwark oraz zabytkowy zespół parkowy z przełomu XVIII i XIX w.; powstał dla gen. Wojciecha Lipskiego. Zespół zachowany w stylu klasycystycznym z pięknym wystrojem elewacji i wnętrza (sztukaterie, iluzjonistyczne malarstwo ścienne przypuszczalnie autorstwa Smuglewiczów). W okresie powojennym zdewastowany, głównie wnętrza obiektu przez niewłaściwe użytkowanie — przez szkołę, później przypadkowych lokatorów — pracowników PGR Lewków. W l. 1978–1988 pałac i oficyny poddane zostały gruntownym pracom konserwatorskim zarówno architektury, jak i detalu (sztukaterie, malarstwo i detal arch.) po wykwaterowaniu dotychczasowych lokatorów. Prace



Lewków, pałac z XVIII/XIX w. przed rozpoczęciem prac konserwatorskich. Fot. Archiwum WKZ



Lewków, pałac z XVIII/XIX w. po pracach konserwatorskich. Fot. Z. Kroczyński

ukończono, adaptując wnętrza dla celów socjalno-kulturalnych — częściowo dla celów muzealnych, częściowo socjalnych założeń PGR Lewków. W ramach prac wykonano remont konstrukcji dachowej wraz z wymianą pokrycia, konserwację i odtworzenie rzeźb i elementów sztukatorskich górnych gzymsów oraz w portyku kolumnowym. Wykonano gruntowną konserwację stropów, klatek schodowych, adaptację kondygnacji piwnicznych na stylowy lokal gastronomiczny wraz z pełnym zapleczem — kuchnia, magazyny, szatnia itp. W pomie-

szczeniach przyziemia (parter) — bogato dekorowanych iluzjonistycznym malarstwem i sztukateriami — wykonano gruntowną ich konserwację. Wnętrza te udośćniono, lokalizując w nich kolekcję muzealną obrazującą wystrój XIX-wiecznych wnętrz.

Inwestor: prace proj. wraz z dokumentacją naukowo-historyczną i powykonawczą — Kombinat PGR Lewków; prace konserwatorskie wykonawcze — PGR Lewków z dofinansowaniem przez WKZ z Funduszu Rozwoju Kultury (zabytki ruchome) oraz z uchwały RM nr 179.

Wykonawcy: prace proj. i wykonawcze ogólnobudowlane, sztukatorskie oraz ozdobna stolarka drzwiowa, wystrój wnętrz (osłony grzejników, ozdobne podłogi parkietowe) — PP PKZ O/Poznań; prace w zakresie konserwacji malarstwa ściennego — PP PKZ w Toruniu pod kier. Kococińskiej, PP PKZ O/Poznań pod kier. K. Powidzkiego oraz zespół art. plast. Spółdzielni „Plastyka” w Warszawie pod kier. Falkowskiego.

LUTOGNIEW (gm. Krotoszyn)

Dwór z poł. XIX w., ob. właściciele U. J. Gniazdowsky.

W l. 1985–1990 przeprowadzono remont kapitalny obiektu wraz z modernizacją i adaptacją do współczesnych potrzeb: konstrukcji dachowej z pokryciem, stropów, stolarki okiennej i drzwiowej, nowe tynki zewnętrzne i wewnętrzne oraz wymianę posadzek. Całość prac wykonano niezwykle solidnie i prawidłowo z punktu widzenia konserwatorskiego.

Inwestor: użytkownik z dofinansowaniem przez WKZ z uchwały RM nr 179.

Wykonawcy: miejscowe zakłady rzemieślnicze.

MAGNUSZEWICE (gm. Kotlin)

Kościół par. p.w. św. Barbary, drewniany z 1751–1752 r.

W l. 1986–1987 przeprowadzono prace remontowo-konserwatorskie, wykonując wymianę fundamentów i podwalin, wzmocnienie konstrukcji nośnej ścian zewnętrznych, gruntowną impregnację konstrukcji i powierzchni ścian zewnętrznych (oszalowania).

Inwestor: administrator parafii z dofinansowaniem przez WKZ z uchwały RM nr 179.

Wykonawcy: miejscowi rzemieślnicy.

MARCHWACZ (gm. Szczytniki)

Zespół pałacowo-parkowy i folwark — pałac z 2 poł. XIX w. przebudowany i rozbudowany w 1909 r., neoklasycystyczny, inspirowany bryłą pałacu Łazienkowskiego w Warszawie; na attyce balustradowej rzeźby alegoryczno-mitologiczne, z portykiem o zdwojonych kolumnach na osi. Wnętrze bogato deko-

wane z półkolistą klatką schodową. Jeden z piękniejszych obiektów pałacowych na terenie województwa. Użytkowany przez Stację Hodowli Roślin.

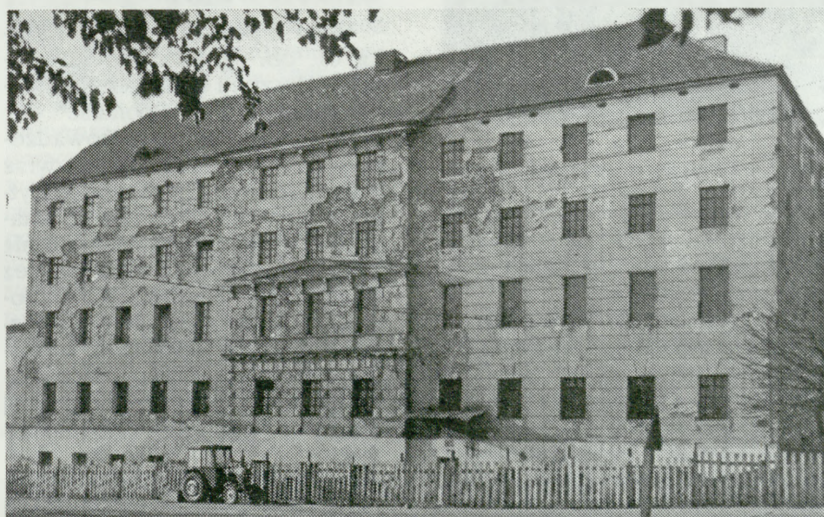
W l. 1982–1990 prowadzono remont kapitalny — konstrukcja dachowej wraz z wymianą pokrycia (częściowo blachą, częściowo papą), we fragmentach wymianę stropów, osuszenie budynku wraz z remontem piwnic, wymianę stolarki okiennej i drzwiowej, konserwację tynków zewnętrznych i wewnętrznych wraz z dekoracjami sztukatorskimi. Ponadto przeprowadzono remont kapitalny detalu — balustrady dachowej i rzeźb.

Inwestor: SHR z dofinansowaniem z uchwały RM nr 179 przez WKZ.

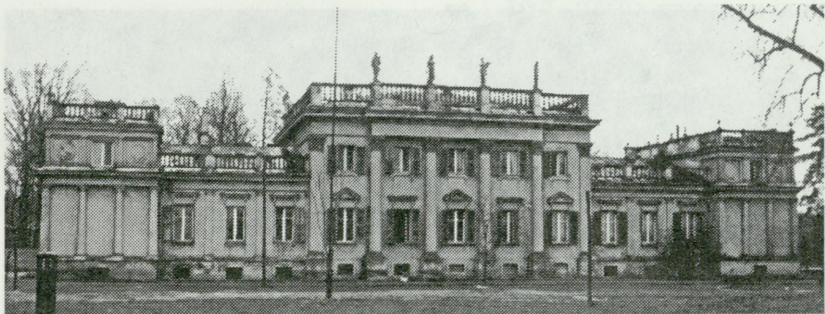
Wykonawcy: dokumentacja — PP PKZ O/Poznań; prace ogólnobudowlane — PP PKZ O/Poznań; konserwacja rzeźb na attyce i elementów sztukatorskich wewnątrz — PP PKZ O/Poznań.

OŁOBOK (gm. Sieroszewice)

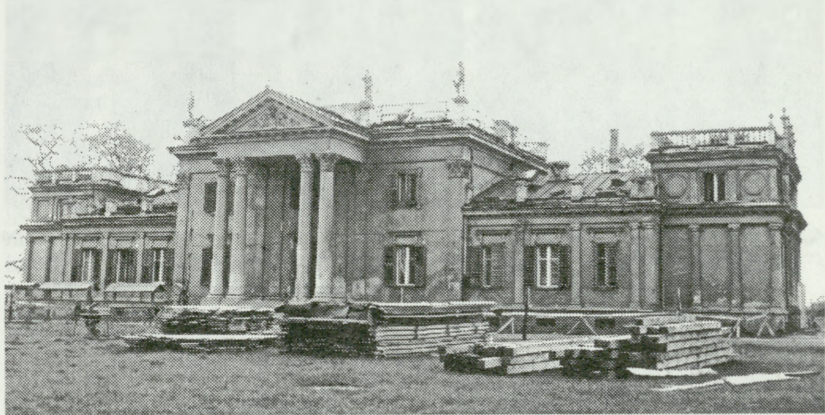
Zespół kościelno-klasztorny pocysterski — kościół p.w. św. Jana Ewangelisty z XV/XVI w. murowany, późnogotycki, po pożarze w 1 poł. XVII w. — wystrój barokowy; klasztor z XV/XVI w. murowany, przebudowany w l. 1695–1696, ze zbiorami sztuki sakralnej i rzemiosła ludowego, m.in. rzeźbami P. Brylińskiego; wolnostojąca organistówka XIX-wieczna, szachulcowa; plebania murowana z 1865 r., dzwonnica drewniana z XVIII w.



Opatówek, manufaktura A. Fiedlera w trakcie prac konserwatorskich. Fot. Archiwum WKZ



Marchwacz, pałac z 2 poł. XIX w., przed rozpoczęciem prac konserwatorskich. Fot. Archiwum WKZ



Marchwacz, pałac z 2 poł. XIX w., w trakcie prac konserwatorskich. Fot. C. Maćkowiak

W l. 1979–1983 wykonano gruntowne prace zabezpieczające w budynku kościelnym i przyległym (bryły połączone) budynku klasztornym. Wykonano wzmocnienie ścian wieży i murów zewnętrznych kościoła i klasztoru, odnowiono wewnątrz oraz przeprowadzono konserwację drewnianych elementów rzeźbiarskich empor

oraz ołtarzy. Wymieniono stolarkę okienną i częściowo drzwiową. Wykonano zabezpieczenia przeciwwłamaniowe, założono nowe orynnowania, wzmocnienia i zabezpieczenia antykorozyjne konstrukcji dachu oraz wymianę pokrycia (dachówka). Wykonano też gruntowne prace remontowe w budynkach towarzyszących — plebanii, wikarówce oraz ogrodzenie całego założenia.

Inwestor: administrator parafii.

Wykonawcy: miejscowi rzemieślnicy.

OPATÓWEK (gm.)

Zespół d. fabryki sukna A. Fiedlera z l. 1824–1826, ob. Muzeum Historii Przemysłu. Budynek fabryczny czterokondygnacyjny z wysokim podpiwniczeniem o autentycznej, zachowanej w oryginale konstrukcji wewnętrznej: słupy nośne, podciągi, belki stropowe z drewna modrzewiowego, przestrzeń hal fabrycznych bez późniejszych podziałów. W okresie powojennym użytkowany jako mieszkalny przez przypadkowych lokatorów (licz-



Opatówek, manufaktura A. Fiedlera, ob. Muzeum Historii Przemysłu — wnętrza po pracach konserwatorskich. Fot. Archiwum WKZ



Opatówek, manufaktura A. Fiedlera, ob. Muzeum Historii Przemysłu, po pracach konserwatorskich i adaptacyjnych. Fot. Archiwum WKZ

ne rodziny mieszkające w niezwykle prymitywnych warunkach). Z inspiracji WKZ w l. 1981–1990 przystąpiono do remontu kapitalnego i adaptacji obiektu na muzeum dominującego w województwie przemysłu włókienniczego, ale w późniejszym okresie rozszerzono profil o równie stare i cenione gałęzie przemysłu kaliskiego, jak prze-

mysł ceramiczny, garbarski oraz budowy fortepianów.

Wprowadzono nową infrastrukturę techniczną — instalacje c. o., wod.-kan. i nowe instalacje elektryczne. Przeprowadzono: remont kapitalny konstrukcji dachowej z wymianą pokrycia, remont stropów, posadzek, klatki schodowej, stolarki okiennej oraz adaptację pomieszczeń zaplecza muzeum.

W 1991 r. nastąpiło oficjalne otwarcie Muzeum z inauguracyjną wystawą pt. „Przemysł w kaliskim w okresie industrializacji ziem polskich w XIX w.”

Inwestor: WKZ, od 1990 r. Wydział Kultury i Sportu UW z funduszy Wojewody Kaliskiego.

Wykonawcy: miejscowe firmy rzemieślnicze (A. Kędzi z Kalisza i P. Łuczaka) oraz podwykonawcy.

ORLA (gm. Koźmin)

Zespół pałacowo-parkowy z 1894 r., murowany, w stylu eklektycznym o motywach manierystycznych, z malowniczymi symetrycznymi wieżyczkami od strony frontowej. W okresie powojennym użytkowany jako budynek mieszkalny przez pracowników (8 rodzin) Rolniczej Spółdzielni Produkcyjnej — PFZ. W 1989 r. wykupiony na własność przez RSP. W l. 1986–1990 przeprowadzono gruntowny remont zabezpieczający obiektu, remont i konserwację konstrukcji dachowej wraz z przełożeniem pokrycia (dachówka), nowe pokrycie blachą dachu dwóch wieżyczek oraz wymieniono orynnowanie. Wymieniono tynki zewnętrzne i częściowo wewnętrzne. Wyprowadzono lokatorów pozostawiając jedną rodzinę, która pełni jednocześnie rolę opiekuna obiektu. Część pomieszczeń przyziemia odnowiono i zaadaptowano na kaplicę rzym.-kat.

Inwestor: RSP w Orli.

OSTRÓW WLKP. (m. gm.)

Willa z poł. XIX w., ul. Kaliska 61, ob. siedziba dyrekcji Fabryki Maszyn i Urządzeń Przemysłu Spożywczego „Spomasz”.

W l. 1983–1985 przeprowadzono remont kapitalny obiektu wraz z adaptacją wnętrza. Wnioski użytkownika o zgodę na zmiany charakteru a nawet bryły obiektu nie zostały zaakceptowane przez WKZ. Wobec takiej decyzji wykonano remont zgodnie z wytycznymi konserwatorskimi, zachowując w pełni bogato dekorowane elewacje obiektu z narożną wieżą i charakterystycznym detalem.

Inwestor: użytkownik z dofinansowaniem z uchwały RM nr 179 przez WKZ.

Wykonawcy: miejscowe zakłady rzemieślnicze.

Ratusz miejski z 1823 i 1882 r., proj. K. F. Schinkla; przebudowany 1948 r. wg proj. K. Ulatowskiego.

W l. 1977–1985 poddany gruntownym pracom remontowo-konserwatorskim i adaptacji na Urząd Stanu Cywilnego, w poziomie parteru na pomieszczenie kawiarni miejskiej oraz w poziomie drugiej kondygnacji na siedzibę Muzeum Regionalnego. Wykonano: remont konstrukcji dachowej, remont i wymianę stolarki okiennej i drzwiowej, nowe tynki zewnętrzne oraz konserwację detalu architektonicznego (attyki, gzymsy) wraz z nowym pokryciem wieży. Odnowiono tynki we wnętrzach wraz z nowym wystrojem i kolorystyką.

Inwestor: Urząd Miasta z dofinansowaniem z Funduszu Rozwoju Kultury przez Wydział Kultury i Sztuki UW.

Wykonawcy: miejscowe przedsiębiorstwa budowlane i zakłady rzemieślnicze.

Synagoga z l. 1856–1860, murowana, bogato dekorowana; zachowane wnętrza z dwukondygnacyjnymi emporami. W okresie powojennym obiekt użytkowany jako magazyny miejskie, nie remontowany.

W l. 1981–1983 podjęto badania naukowo-historyczne oraz pracę nad koncepcją adaptacji obiektu na siedzibę Szkoły Muzycznej wraz z salą koncertową. Dokumentację wykonaną przez WKZ przekazano władzom miejskim dla realizacji. W r. 1985 władze miasta zleciły wykonanie dokumentacji technicznej, którą opracowano w r. 1989, jednak wobec braku środków w budżecie miasta prac wykonawczych — poza niezbędnymi zabezpieczeniami — nie podjęto. Czyni się starania o znalezienie sponsorów niezbędnych prac remontowo-konserwatorskich.

Inwestor: prace badawcze i studium naukowo-historycznego oraz projekt koncepcyjny konserwacji i adaptacji — WKZ z Funduszu Rozwoju Kultury; proj. techniczny — Urząd Miasta; prace zabezpieczające — Urząd Miasta.

OSTRZESZÓW (m. gm.)

Kościół i klasztor pobernaldyński p.w. Michała Archanioła z l. 1660–1680 (kościół) oraz z l. 1709–1741 (klasztor).

W l. 1982–1985 przeprowadzono remont generalny budynku kościoła oraz klasztoru — remont kapitalny konstrukcji dachowej i pokrycia, wymianę okien, wprowadzono kanały c. o. Odnowiono wnętrza świątyni i klasztoru, wykonując remont istniejących tynków wewnętrznych oraz malowanie wnętrz.

Inwestor: użytkownik z dofinansowaniem przez WKZ z uchwały RM nr 179.

RADLIN (gm. Jarocin)

Kościół par. p.w. św. Walentego, murowany (1686–1688) późnorenansowy, z renesansową kaplicą Opalińskich (1611–1614).

W l. 1987–1988 przeprowadzono awaryjne prace remontowo-konserwatorskie — wzmocnienia pękających i osuwających się fundamentów. Zastosowano wzmocnienie w postaci specjalistycznej konstrukcji żelbetowej na całym obwodzie ścian (z bardzo dobrym skutkiem). Wymieniono orynnowanie — rury i rynny spustowe odprowadzające wody opadowe, wykonano remont i uzupełnienie tynków zewnętrznych wraz z nową kolorystyką. Odnowiono wnętrza przez malowanie, uporządkowano otoczenie obiektu — ogrodzenie, zieleń, mała architektura.

Inwestor: administrator parafii z dofinansowaniem z uchwały RM nr 179 przez WKZ.

Wykonawcy: miejscowi rzemieślnicy.

Dawna rezydencja Opalińskich zachowana jako relikty założenia pałacowego (fragment murów zewnętrznych, fragment murów kaplicy, fundamenty) z k. XVI i pocz. XVII w.

W l. 1982–1983 przeprowadzono badania archeologiczno-architektoniczne i opracowano ekspertyzę stanu zachowania wraz z wytycznymi konserwatorskimi zabezpieczenia reliktyw. Prace częściowo zrealizowano, lecz trwałe zabezpieczenie reliktyw jako rezerwatu przesunięto

na l. 1991–1992 z uwagi na brak środków finansowych użytkownika-właściciela — Urzędy Gminy.

Inwestor: WKZ z Funduszu Rozwoju Kultury.

Wykonawcy: prace badawcze — IHKM PAN Oddział w Łodzi pod kier. T. Poklewskiego.

RASZEWY (gm. Żerków)

Zespół pałacowo-parkowy — pałac z 1890 r. W okresie powojennym siedziba dyrekcji Kombinat PGR Raszewy.

W l. 1981–1983 przeprowadzono gruntowny remont, w ramach którego wykonano: remont pokrycia dachowego i wymianę orynnowania, wykonano nowe tynki zewnętrzne o nowej kolorystyce oraz osuszanie budynku.

Inwestor: użytkownik (Kombinat PGR w Raszewach).

Wykonawcy: grupa remontowo-budowlana PGR Raszewy.

SIEMIANICE (gm. Łęka Opatowska)

Zespół pałacowo-parkowy i folwark.

Pałac rodziny Szembeków z 1835 r. przebud. w 1894 r. Od 1947 r. w użytkowaniu Akademii Rolniczej w Poznaniu jako Zakład Doświadczalny. W latach powojennych utrzymywany w stanie dobrym — liczne remonty zabezpieczające. W r. 1979 poddany gruntownym badaniom stanu konstrukcji nośnej stropów, w wyniku których stwierdzono konieczność wzmocnienia drewnianych stropów. Prace wykonano zgodnie z wytycznymi konserwatorskimi. Odnowiono również częściowo elewację budynku, bogato dekorowane boniowaniem oraz kształtkami ceramicznymi. Przeprowadzono remont dachów dwóch portyków kolumnowych ze sterczynami.

Inwestor: użytkownik obiektu z funduszy resortu rolnictwa.

Wykonawcy: miejscowe firmy rzemieślnicze.

STAW (gm. Szczytniki)

Kościół par. p.w. św. Mikołaja, murowany z XVI i XVIII w.

W l. 1986–1990 przeprowadzono remont generalny wraz z wymianą pokrycia na nowy gont (wygekwowaną przez WKZ mimo kilkakrotnych wniosków

o zmianę pokrycia na blachę ocynkowaną). Przeprowadzono również remont konstrukcji nośnych drewnianych i ścian zewnętrznych budynku — nowe spoinowanie starej cegły oraz naprawy ubytków ścian; odnowiono także wnętrze.

Inwestor: administrator parafii z dofinansowaniem przez WKZ z uchwały RM nr 179.

Wykonawcy: miejscowe firmy rzemieślnicze.

STAWISZYN (gm.)

Kościół par. p.w. św. Bartłomieja i św. Jadwigi murowany z XIV w.

W l. 1985–1988 przeprowadzono konserwację elewacji budynku — naprawy murarskie ścian w cegle, uzupełnienie cegłą gotycką wraz z nowym spoinowaniem. Wykonano też prace zabezpieczające konstrukcję dachową i nowe pokrycie dachówką oraz nowe rynny i rury spustowe. Odnowiono wnętrza przez malowanie.

Inwestor: administrator parafii z dofinansowaniem przez WKZ z uchwały RM nr 179.

Wykonawcy: miejscowi rzemieślnicy.

SULMIERZYCE (m. gm.)

Ratusz miejski, drewniany, unikatowy budynek z 1743 r., ob. siedziba Muzeum Regionalnego.

W l. 1979–1980 na zlecenie WKZ poddany badaniom naukowo–historycznym, jak również gruntownej ocenie stanu zachowania. Wykonano ekspertyzę mykologiczną wraz z wnioskami konserwatorskimi. Wykonano też dokumentację techniczną remontu obiektu wraz z niezbędnymi instalacjami elektrycznymi i wentylacyjnymi. Po wielu zabiegach o pozyskanie odpowiedniego wykonawcy, w 1989 r. przystąpiono do prac konserwatorskich, które jeszcze trwają — przedłużający się remont ku niezadowoleniu służb konserwatorskich i władz samorządowych miasta spowodowany jest problemami natury finansowej.

Inwestor: prace badawcze i częściowo dokumentacyjne — WKZ; prace wykonawcze — częściowo WKZ z Funduszu Rozwoju Kultury oraz użytkownik, tj. Urząd Miasta z funduszy samorządowych.

Wykonawcy: prace badawcze i dokumentacyjne — PP PKZ

O/Poznań oraz specjaliści z Muzeum Pierwszych Piastów na Lednicy; prace wykonawcze — PKZ Poznań Sp. z o.o., po ich rezygnacji w r. 1990 — indywidualna grupa rzemieślnicza z udziałem specjalistów (cieśli z Podhala).

SYCÓW (m. gm.)

Kościół ewangelicko–augsburski z l. 1785–1789, jeden z piękniejszych klasycystycznych obiektów sakralnych w Polsce, w pełni zachowany.

W l. 1986–1989 przeprowadzono prace konserwatorskie obejmujące częściowy remont konstrukcji oraz wymianę pokrycia dachowego obróbek blacharskich kościoła oraz wieży. Wykonano także remont posadzek oraz odnowiono wnętrza — malowanie ścian, konserwacja wyposażenia, w tym witraży, organów, zabytkowych ołtarzy. Uporządkowano również otoczenie kościoła — mała architektura, ogrodzenie, zieleń.

Inwestor: administrator kościoła przy dofinansowaniu przez WKZ z uchwały RM nr 179.

Wykonawcy: miejscowe firmy rzemieślnicze oraz specjaliści z ZPAP z Wrocławia.

Miejskie mury obronne z XIV w. konserwowane w XV w.

W l. 1983–1984 przeprowadzono prace badawcze i wykonano ekspertyzę stanu zachowania relikwów wraz z wytycznymi konserwatorskimi i koncepcją zabezpieczeń, które przekazano władzom miasta do realizacji.

Inwestor: WKZ.

Wykonawcy: prace badawcze i ekspertyzy — zespół IHKM PAN Oddział w Łodzi pod kier. T. Poklewskiego; prace zabezpieczające — miejscowi rzemieślnicy.

TACZANÓW (gm. Pleszew)

Zespół pałacowo–parkowy i folwark z poł. XVII w. rozbudowany w poł. XIX w. Część zabudowań gospodarczych w bliskim sąsiedztwie pałacu tworzy pięknie skomponowany zespół budynków w stylu neogotyckim. W parku krajobrazowym kaplica z poł. XIX w. zachowana wraz z wyposażeniem i charakterystycznym wystrojem — miejsce spotkań masonerii okolicznych



Sulmierzyce, ratusz miejski z 1743 r. po pracach konserwatorskich. Fot. Z. Kroczyński

ziemian. W okresie powojennym majątek został przekazany w użytkowanie Kombinatu PGR Taczanów. W l. 70-ych wykonano remont kapitalny pałacu z adaptacją na siedzibę dyrekcji PGR. W l. 1979–1985 zespół neogotyckich budynków folwarcznych został poddany badaniom naukowo-histerycznym oraz remontowi kapitalnemu całości zespołu. Po wykonaniu szczegółowej dokumentacji technicznej przystąpiono do prac remontowo-konserwatorskich, które trwają do tychczas ze względu na zakres prac i kubaturę zespołu. Wykonano: konserwację dachów wraz z „opierzeniami” i orynnowaniem, remonty stropów, stolarki okiennej i drzwiowej, wymieniono pokrycia dachowe; wykonano remonty i częściową wymianę zabytkowych posadzek.

Inwestor: prace dokumentacyjne — WKZ; prace projektowe, dokumentacja techniczna i wykonawstwo budowlane — Kombinat PGR Taczanów z dofinansowaniem przez WKZ z uchwały RM nr 179.

Wykonawcy: prace badawcze i studialne — zespół pod kier. K. Guttmejera z Warszawy; prace projektowe — terenowy Zespół Usług Projektowych w Pleszewie; prace budowlane i konserwatorskie — grupa budowlana PGR i miejscowi rzemieślnicy.

TARCE (gm. Jarocin)

Zespół pałacowo-parkowy i folwark.

Pałac murowany z 1871 r.; arch. St. Hebanowski, ob. Internat Technikum Hodowlanego.

W l. 1981–1983 przeprowadzono remont kapitalny obiektu oraz prace konserwatorskie wystroju wnętrza. Wykonano gruntowny remont konstrukcji dachowej wraz z pokryciem, nowe rynny i rury spustowe, osuszanie obiektu metodą elektroosmozy oraz remont i wymianę stolarki okiennej i drzwiowej. Przeprowadzono konserwację z częściową wymianą posadzek parkietowych ozdobnych. Wykonano remont i nową kolorystykę tynków zewnętrznych.

Inwestor: Technikum Hodowlane z dofinansowaniem przez WKZ z uchwały RM nr 179.

Wykonawcy: miejscowe firmy rzemieślnicze.

WIERUSZÓW (gm.)

Kościół p.w. św. Ducha i klasztor oo. paulinów. Kościół murowany z 1676 r.; zmiana wystroju w 1880 r.

W l. 1982–1985 przeprowadzono remont kapitalny budynku klasztorowego — konstrukcji dachowej, konserwację stropów sklepień, wymianę tynków, adaptację wnętrza, wymianę instalacji elektrycznych, wod.-kan. i c. o., osuszenie budynku. Uporządkowano otoczenie obiektu — zieleń, ogrodzenie. W 1984 r. przystąpiono do remontu zabezpieczającego budynku kościoła, w ramach którego wykonano: remont konstrukcji dachowej, pokrycia, odnowiono wnętrza wraz z wprowadzeniem nowej polichromii.

Inwestor: użytkownik.

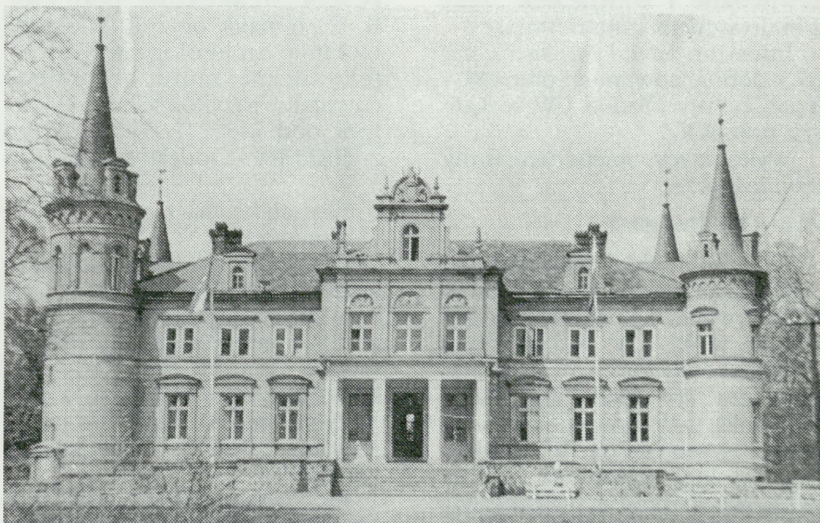
Wykonawcy: miejscowi rzemieślnicy i indywidualni specjaliści konserwatorzy ZAP (prace we wnętrzach).

ZDUNY (m. gm.)

Zabytkowy zespół staromiejski.

W l. 1975–1978 przeprowadzono badania — studium naukowo-histeryczne zespołu staromiejskiego o niezwykle ciekawym układzie przestrzennym, złożonym z pozostałości trzech oddzielnych organizmów: od zachodu — terenu dawnych Zdun Polskich z oddzielnym rynkiem

i kościołem parafialnym, dalej na osi drogi z Krotoszyna — dawnych Zdun Niemieckich z rynkiem i ratuszem, od wschodu — dawnego miasta Sieniutowa o charakterystycznym układzie ulic. Liczne, zachowane budynki mieszczkańskie z XVII i XVIII w. o konstrukcji szachulcowej i łamanych dachach mansardowych, stropach belkowych i charakterystycznych dachach z naczółkami. Wykonano 156 uproszczonych inwentaryzacji budynków zabytkowych wraz z wytycznymi konserwatorskimi oraz 3 plansze konserwatorskie z określeniem stref ochrony konserwatorskiej poszczególnych zespołów zabudowy. W l. 1978–1989 wykonano prace remontowo-konserwatorskie w 9 obiektach, jednak WKZ musiał toczyć walkę z właścicielami lub użytkownikami obiektów o utrzymanie charakterystycznych elementów zabytkowych, głównie konstrukcji dachowych, stolarki okiennej czy drzwiowej. Chęć wprowadzenia „nowoczesności” w postaci stropodachów żelbetonowych lub dachów o niesymetrycznych układach połaci czy całej bryły budynku jest niestety silniejsza niż argumenty konserwatorskie. W wielu wypadkach, wobec częstych aktów samowoli budowlanej, pozostaje jedynie — jako dokument starej pięknej zabudowy — dokumentacja inwentaryzacyjna lub historyczna w Archiwum WKZ.



Tarce, pałac z 1871 r. po pracach konserwatorskich. Fot. Archiwum WKZ

Dawny kościół ewangelicki murowany z l. 1789–1892 o pięknym wnętrzu jednohalowym, z owalnym sklepieniem i kopułą z dwiema kondygnacjami empor na całym obwodzie bryły kościoła. W okresie powojennym do 1982 r. użytkowany jako magazyn materiałów budowlanych i hutniczych. W l. 1979–1981 wskutek usilnych starań WKZ władze gminy przeznaczyły go na dom przedpogrzebowy. Przeprowadzono prace remontowe zabezpieczające, wykonano nowe ryny i rury spustowe, remont tynków zewnętrznych i wewnętrznych oraz prace malarskie wnętrz. Wykonano również remont i częściową wymianę posadzek.

Inwestor: Urząd Gminy w Zdunach z dofinansowaniem przez WKZ z uchwały RM nr 179.

Wykonawcy: miejscowe zakłady rzemieślnicze.

Dom mieszkalny z przełomu XVII/XVIII w., murowany, ul. Sienkiewicza. W l. 1978–1980 poddany remontowi kapitalnemu wraz z adaptacją na Dom Wycieczkowy PTTK oraz siedzibę Towarzystwa Miłośników Zdun z Regionalną Izłą Muzealną i adaptacją piwnic (z ciekawymi historycznymi sklepieniami) na siedzibę Klubu Turysty. Wykonano gruntowny remont konstrukcji dachowej, pokrycia, stropów drewnianych, wykonano nowe tynki zewnętrzne i wewnętrzne wraz z malowaniem całości wnętrz.

Inwestor: Urząd Miasta i Gminy z dofinansowaniem przez Wydział Kultury i Sztuki UW w Kaliszu oraz WKZ.

Wykonawcy: miejscowe firmy rzemieślnicze.

ŻERKÓW (m. gm.)

Zespół miejski o zachowanym układzie przestrzennym z czasów kształtowania się organizmu miejskiego w k. XIV w. położony w wyjątkowo pięknym krajobrazie — tzw. Szwajcarii Żerkowskiej z wysoką malowniczą skarpą od strony wschodniej. W pobliżu (ok. 3–5 km) zabytkowe zespoły pałacowo-parkowe: w Śmiełowie (klasycystyczny proj. Zawadzkiego dla Gorzeńskich, ob. Muzeum im. Adama Mickiewicza — Od-

ział Muzeum Narodowego w Poznaniu), zespół zabytkowy majątku i wsi Brzostków wraz z cennym zespołem parkowym, zabytkowy zespół pałacowo-parkowy w Raszewach. Na skraju miasta zabytkowy zespół parkowy z rozebrany w okresie II wojny światowej, bardzo niegdyś okazałym budynkiem pałacowym, ob. w parku, zbudowany w l. 1978–1985 zespół budynków Ośrodka Rekreacyjnego. W l. 1979–1981 wykonano korektę planu ogólnego pod kątem wymogów konserwatorskich, opracowano dokumentację koncepcyjną rewaloryzacji zespołu staromiejskiego obejmującą zagospodarowanie rynku wraz z nową posadzką, detalem, małą architekturą oraz korektą zabudowy pierzei rynkowych i przyległych ulic. Wykonano dokumentację inwentaryzacyjną zabytkowych kamienic wraz z opracowaniem wytycznych konserwatorskich. Dokumentację przekazano władzom gminy jako wytyczne do stosowania. Wykonano również prace archeologiczno-architektoniczne w zabytkowym zespole kościelnym i w przyległym zespole cmentarnym z obwarowaniami obronnymi.

Inwestor: prace badawcze i dokumentacyjne — WKZ.

Wykonawcy: prace projektowe, inwentaryzacja, analizy i badania historyczne zespołu staromiejskiego wraz z projektem koncepcyjnym rewaloryzacji — zespół architektów pod kier. K. Pasternaka oraz T. Wiekiery; badania archeologiczno-architektoniczne muru obronnego cmentarza przykościelnego — zespół pod kier. T. Poklewskiego z IHKM PAN Oddział w Łodzi.

Wiatrak koźlak z pocz. XIX w., ul. Cmentarna.

W l. 1979–1980 wykonano szczegółową dokumentację inwentaryzacyjną obiektu wraz z dokumentacją techniczną remontu. Opracowano również koncepcję mini-skansenu z propozycją przeniesienia na teren przyległy zagrody (3 obiekty kubaturowe).

Inwestor: prace dokumentacyjne budynku wiatraka, inwentaryzacja i szczegółowa dokumentacja techniczna remontu kapitalne-

go — WKZ; koncepcja i projekt zagospodarowania skansenu — WKZ.

Wykonawcy: inwentaryzacja i projekt techniczny remontu kapitalnego — PP PKZ O/Poznań; projekt zagospodarowania skansenu — zespół pod kier. A. Gólskiego.

Budownictwo drewniane — ludowe

W omawianym okresie wiele uwagi w działalności konserwatorskiej poświęcono ochronie zabytkowej architektury drewnianej, licznie zachowanej *in situ* na terenie województwa. Wobec nasilających się zagrożeń, głównie wobec budownictwa mieszkalnego, w l. 1978–81 WKZ podejmował zabiegi o zorganizowanie Kaliskiego Parku Etnograficznego.

Po przeprowadzeniu wnikliwych analiz kilku propozycji lokalizacyjnych zamierzenia, wybrano najbardziej dogodny pod względem krajobrazowym i organizacyjnym teren w bliskiej odległości od Kalisza, we wsi Pólko, w sąsiedztwie ważnej trasy komunikacyjnej Kalisz–Warszawa. Wybrano grunty niskiej klasy, urokliwe krajobrazowo, nie kolidujące z uprawami rolniczymi. Opracowano dokumentację koncepcyjną zagospodarowania terenu proponowanego skansenu (mgr A. Gólski). Prace zostały poprzedzone wnikliwymi badaniami terenowymi, wyłaniającymi najcenniejszą zabudowę drewnianą zachowaną na terenie Południowej Wielkopolski. Wytypowane obiekty zostały szczegółowo zinwentaryzowane, wykonano również szereg dokumentacji technicznych z oznaczeniem elementów do przeniesienia na teren przyszłego skansenu.

W 1981 r. na posiedzeniu wyjazdowym w Kaliszu Komisji Specjalistycznej MKiS projekt organizacji skansenu oraz przedstawioną dokumentację zatwierdzono, w wyniku czego Wydział Kultury i Sztuki UW w Kaliszu przystąpił do negocjacji z właścicielami terenów celem wykupienia ich dla celów skansenowskich. Jednak wobec nieprzewidzianych problemów natury organizacyjnej i finansowej, zarówno z puli MKiS, jak i ze środków Wojewody Kali-

skiego funduszy na ten cel nie uzyskano. Zamiar organizacji skansenu nie został zrealizowany. Wobec zaistniałej sytuacji WKZ czynił usilne zabiegi o zachowanie maksymalnej ilości obiektów *in situ*, oraz organizację choć miniskansenu Wsi Kaliskiej na terenie, który jest własnością Skarbu Państwa i pozostaje w użytkowaniu Muzeum Okręgowego, tj. na terenach przylegających do zespołu dworskiego w Russowie — ob. Muzeum im. Marii Dąbrowskiej — Oddziału Muzeum Okręgowego Ziemi Kaliskiej. Opracowano projekt zagospodarowania terenu wraz z wytypowaniem najcenniejszych, charakterystycz-

nych dla wsi kaliskiej budynków drewnianych, następnie przystąpiono do stopniowego przenoszenia obiektów. Prace są w toku.

Inwestor: prace dokumentacyjne — WKZ; wykonawstwo — częściowo WKZ, częściowo Muzeum Okręgowe Ziemi Kaliskiej.

Wykonawcy: prace badawcze, opracowania naukowo-historyczne i projektowe — zespół pod kier. A. Gólskiego (skansen wojewódzki); zagospodarowanie Skansenu Wsi Kaliskiej w Russowie — J. Adamczewski; prace remontowo-konserwatorskie miejscowi rzemieślnicy pod nadzorem Działu Etnograficznego Muzeum Okręgowego Ziemi Kaliskiej.

W omawianym okresie prowadzono intensywne prace badawczo—archeologiczne (w tym AZP w 80% zakończone), jak również konserwatorskie — konserwację ocalałych relikwii i obiektów architektury średniowiecznej oraz organizację rezerwatów archeologiczno—historycznych. Przeprowadzono też liczne prace konserwatorskie zabytków ruchomych archeologicznych w kolekcjach muzealnych. Tematy te zostaną szczegółowo omówione w II części sprawozdania z prac konserwatorskich w woj. kaliskim (w przygotowaniu).

Bożena Maria Woźniakowa