

Hanna Górska

Śląskie dwory szkieletowe i problemy związane z ich konserwacją

Ochrona Zabytków 49/3 (194), 233-239

1996

Artykuł został zdigitalizowany i opracowany do udostępnienia w internecie przez Muzeum Historii Polski w ramach prac podejmowanych na rzecz zapewnienia otwartego, powszechnego i trwałego dostępu do polskiego dorobku naukowego i kulturalnego. Artykuł jest umieszczony w kolekcji cyfrowej bazhum.muzhp.pl, gromadzącej zawartość polskich czasopism humanistycznych i społecznych.

Tekst jest udostępniony do wykorzystania w ramach dozwolonego użytku.

Hanna Górska

ŚLĄSKIE DWORY SZKIELETOWE I PROBLEMY ZWIĄZANE Z ICH KONSERWACJĄ

Wśród śląskich siedzib szlacheckich doby renesansu i baroku liczną niegdyś grupę stanowiły budowle o drewnianej konstrukcji szkieletowej¹. Niewiele z nich przetrwało do naszych czasów — niektóre uległy zniszczeniu w ostatnich latach, a obiekty zachowane znajdują się często w bardzo złym stanie. Wobec ich postępującej destrukcji podjęcie kompleksowych badań historyczno–architektonicznych oraz przeprowadzenie niezbędnych prac konserwatorskich jest zadaniem nader pilnym.

Drewniana konstrukcja szkieletowa stosowana była w Europie Zachodniej już w XII wieku². Tańsza w kosztach od obiektów murowanych — ze względu na dostępność materiału, mniej skomplikowaną konstrukcję i krótszy czas budowy — przyjęła się szczególnie tam, gdzie w wyniku rozwoju przemysłu zmniejszały się obszary leśne.

Na Śląsk ów sposób wznoszenia budowli dotarł pół wieku później wraz z falami osadników z krajów niemieckich³. Ślady najstarszych budynków tego typu zachowały się m.in. na terenie samego Wrocławia⁴. Rozkwit śląskiej architektury szkieletowej przypadł na wiek XVII i XVIII. O jej ówczesnej popularności świadczą źródła archiwalne i zachowane materiały ikono-

graficzne⁵. Budowle szkieletowe można było spotkać zarówno wśród obiektów architektury świeckiej, jak i sakralnej, zwłaszcza protestanckiej⁶. Wznoszono szkieletowe chałupy kmieci i zabudowania gospodarcze, gospody i zajazdy, kamienice mieszczańskie i ratusze miejskie, kościoły, plebanie i szkoły parafialne, a nawet fragmenty monumentalnych założeń zamkowych, takich jak Książ i Czocha⁷.

Wykazując wiele cech wspólnych z architekturą szkieletową Niemiec w ramach tzw. grupy środkowo–niemiecko–frankońskiej⁸, region śląski wykształcił specyficzne cechy i typy przestrzenne, wyraźne zwłaszcza w śląsko–łużyckich chałupach przysłupowych⁹, wiejskich dworach szlacheckich oraz w tzw. kościołach pokoju¹⁰. Stosowana w krajach niemieckich bogata ornamentyka fasad, na Śląsku zredukowana była na ogół do prostych układów krzyżujących się słupów, zastrzałów i rygli. Wśród stosowanych figur frankońskich zarówno na Nizinie Śląskiej, jak i na Pogórze Sudeckim popularnością cieszyły się motywy rautowe, K–kształtne, krzyż św. Andrzeja, tzw. trójnóg, a także tzw. dziki mąż i frankoński mąż. Analiza rozwoju owej dekoracji, zwłaszcza w jej najdawniejszej, średniowiecznej fazie, jest znacznie utrudniona, do naszych cza-

1. Przypomnijmy, iż mianem drewnianej konstrukcji szkieletowej, w terminologii polskiej równie pojemnym, jak i w niemieckiej (*Fachwerk*), określa się nośną konstrukcję ściany w postaci szkieletu ze słupów i belek drewnianych wraz z wypełniającym ten szkielet materiałem w postaci ubitej gliny (tzw. szachulec), cegły (tzw. mur pruski) lub deskowania. Konstrukcja ta składa się z podwaliny, oczepu, słupów, zastrzałów i rygli.

2. U. Klein, *Datierte Fachwerkbauten des 13. Jahrhunderts*, „Zeitschrift für Archeologie des Mittelalters” 1985, nr 13, s. 109 i n.

3. M. Chorowska, *Średniowieczne kamienice mieszczańskie we Wrocławiu*, Wrocław 1994, s. 79.

4. Tamże. Zob. też J. Piekalski, *Ze studiów nad drewnianą zabudową Wrocławia w późnym średniowieczu* (w:) *Architektura Wrocławia*, t. 1, Dom, Wrocław 1995 (Materiały konferencji naukowej pt. „Dom wrocławski”, zorganizowanej przez Instytut Historii Architektury, Sztuki i Techniki Politechniki Wrocławskiej we wrocławskim Arsenale w 1993 r.).

5. F. A. Zimmermann, *Beyträge zur Beschreibung von Schlesien*, t. 1–12, Brieg, 1783–1795; F. B. Wernher, *Topographia Silesiae...*, t. 1–4, rkpis, ok. 1750, Zb. Specjalne Biblioteki Uniwersyteckiej we Wrocławiu. Por. też H. Wesołowska, *Z badań historyczno–etnograficznych nad dolnośląskim budownictwem wiejskim w XVIII w.*, „Roczniki Etnografii Śląskiej”, R. I, Wrocław 1961.

6. Na temat szkieletowej architektury sakralnej na Śląsku pisali m.in.: G. Grundmann, *Der Evangelische Kirchenbau in Schlesien*, Frankfurt am Mein 1970; P. Banaś, *Studia nad śląską architekturą protestancką 2 połowy XVII wieku*, „Roczniki Sztuki Śląskiej”, t. VIII, 1971; K. Kalinowski, *Architektura doby baroku na Śląsku*, Warszawa 1977; J. Harasimowicz, *Treści i funkcje ideowe sztuki śląskiej Reformacji 1520–1650*, Wrocław 1986.

7. O szkieletowym budownictwie wiejskim na Śląsku zob. m.in.: H. Franke, *Ostgermanische Holzbaukultur*, Breslau 1936; G. Grundmann, K. Hahm, *Deutsche Volkskunst*, München (b. d. w.), t. 8: *Schlesien*; H. Wesołowska, op. cit.; L. Löwe, *Schlesische Holzbauten*, Düsseldorf 1969; J. Matuszczak, *Z dziejów architektury drewnianej na Śląsku*, Bytom 1971; M. Lis, *Budownictwo ludowe Dolnego Śląska. Okolice Bogatyni, Jelenia Góra 1977*; K. Klöckner, *Alte Fachwerkbauten. Geschichte einer Skelettbauweise*, München 1978; J. Bachmiński, *Drewniane budownictwo ludowe na ziemi śląskiej* (praca doktorska, Politechnika Wrocławska, mpis 1979). Do nielicznych prac o śląskiej architekturze mieszczańskiej tego typu należą: R. Stein, *Das Bürgerhaus in Schlesien*, Tübingen 1965; M. Chorowska, op. cit.; J. Piekalski, op. cit.

8. K. Klöckner, op. cit., s. 34.

9. J. Bachmiński, op. cit.

10. Zob. przypis 6.



1. Dwór w Oporowie, stan obecny. Fot. A. Górski

1. Manor house in Oporów, present day state. Photo: A. Górski

sów nie przetrwały bowiem obiekty starsze niż szesnastowieczne, podobnie jak najwcześniejsze, dość zresztą schematyczne przekazy ikonograficzne¹¹.

Do dziś na Śląsku zachowało się kilkadziesiąt zabytków wzniesionych w konstrukcji szkieletowej od XVI do XVIII wieku. Najliczniejszą grupę stanowią obiekty protestanckiej architektury sakralnej. One też, przekazane po wojnie w większości Kościołowi katolickiemu i poddawane doraźnym zabiegom konserwatorskim, zachowały się stosunkowo najlepiej. Dotyczy to nie tylko obiektów uznanych za zabytki wysokiej klasy, jak kościoły pokoju w Jaworze (1654–1656) i w Świdnicy (1656–1658)¹², lecz również niewielkich świątyń zlokalizowanych we wsiach i w małych miasteczkach, o które troszczą się poszczególne parafie¹³.

Zabiegom konserwatorskim poddane zostały również niektóre zabytki szkieletowej architektury mieszczańskiej¹⁴. Dość licznie zachowane obiekty budownictwa wiejskiego tego typu, zarówno mieszkalne, jak i gospodarcze, znajdują się na ogół w znacznie gorszym stanie. Podobna sytuacja dotyczy wiejskich dworów szlacheckich — m.in. na wrocławskim Oporowie, w Bielanych, Pruszwicach, Grabownie, Sieniawce i Mniszkowie, spośród których szerszym zakresem prac konserwatorskich objęto jedynie dwa ostatnie¹⁵.

Śląskie dwory szkieletowe wznoszono w tej konstrukcji w całości lub w części — przy zastosowaniu murowanego parteru. Wszystkie te obiekty, zarówno znane nam z ikonografii (np. dwory w Żernikach, Rakowcu, Maślicach, Kielczówku, Bledzowie, Skarszynie¹⁶ i Trestnie¹⁷), jak i istniejące do dziś lub do niedawna (np. dwory w Wierzchowicach i w Szyszkowej), stanowią pod względem ukształtowania bryły i rozplanowania wnętrz grupę dość jednolitą. Są to zwarte, zwykle piętrowe budowle, założone na rzucie prostokątnym, w układzie dwutraktowym z sienią na osi. Kryto je zwykle wysokim dachem dwu- lub czterospadowym, w dobie baroku często łamanym. Oś środkową symetrycznie komponowanej fasady podkreślał portal oraz wieżyczka lub wystawa dachowa. Oszczędne podziały faszki urozmaicały bogate, zwłaszcza w dobie baroku, detale architektoniczne — lukarny, paradne schody zewnętrzne i wiodące na dziedzińce bramy wjazdowe. Z rozplanowaniem wnętrz łączyły się — zarówno w śląskich dworach murowanych, jak i szkieletowych — funkcje poszczególnych pomieszczeń. Parter, pełniący rolę *piano nobile*, mieścił reprezentacyjną sień, jadalnię, salę, pomieszczenia administracyjne i pomocnicze, piętro — pokoje mieszkalne¹⁸.

11. Jednym z najstarszych przekazów ikonograficznych jest widok dworu szkieletowego w tle portretu patrycjusza wrocławskiego z 1549 r. Fotografia tego obrazu, zaginionego podczas wojny, zamieszczona została m.in. w pracy zbiorowej pod red. T. Broniewskiego i M. Złata, pt. *Sztuka Wrocławia*, Wrocław 1967. Do najstarszych zachowanych zabytków śląskiej architektury szkieletowej należą XVI-wieczne dwory w Bielanych i Oporowie oraz kościoły w Sadowcu Dużym, Brzezynie i Godzięcinie, a także pochodzące z tego czasu, choć przebudowane w wieku dziewiętnastym, fragmenty murów obronnych Jeleniej Góry (budynek mieszkalny z basztą przy ul. Grodzkiej 16) i Ząbkowic Śl. (Baszta Gołębia).

12. O pracach konserwatorskich przy tych obiektach zob. *Prace konserwatorskie na terenie województwa jeleniogórskiego, legnickiego, walbrzyskiego i wrocławskiego w latach 1974–1978*, Wrocław 1985, s. 65, 120.

13. Wspomnieć tu należy m.in. kościół Matki Bożej Różańcowej w Trzemielowie (1659), kościół Łaski Bożej w Miliczu (po 1709), kościół Św. Piotra i Pawła w Sulowie (1731), a także kościoły w Pogorzelskich (1654–1676), Prędocinie (1655–1656), Pawłowie Trzebnickim (1708–1709), Tymowej (1708–1709) i Radomierowicach (1786).

14. Były to m.in. Baszta Gołębia w Ząbkowicach (zob. *Prace konserwatorskie...*, s. 130) i Baszta przy ul. Grodzkiej 16 w Jeleniej Górze (zob. *ibidem*, s. 24), a także kamieniczki mieszczańskie w Bo-

gatyni oraz domy tkaczy w Sulikowie (zob. *Prace konserwatorskie na terenie województwa wrocławskiego w latach 1945–1968*, Wrocław 1970, s. 90).

15. O historii, stanie zachowania i pracach konserwatorskich prowadzonych przy tych obiektach zob. m.in.: K. Degen, *Die Bau- und Kunstdenkmäler des Landkreises Breslau*, Frankfurt am Mein 1965, s. 32 i n. (Bielany), s. 204 i n. (Oporów); *Kunst und Denkmalpflege in Schlesien*, Breslau-Lissa 1939, cz. 2, s. 263 (Oporów); *Prace konserwatorskie na terenie województwa wrocławskiego w latach 1969–1973*, Wrocław 1976, s. 12 (Bielany); H. Górka, *Studium historyczno-architektoniczne dworu w Pruszwicach*, 1991 (mpis, Biuro Studiów i Dokumentacji Zabytków we Wrocławiu); *Prace konserwatorskie... w latach 1974–1978*, op. cit., s. 154 (Sieniawka); M. Rochowicz, *Studium historyczno-architektoniczne budynku nr 17 w Mniszkowie*, 1980 (mpis, Pracownia Konserwacji Zabytków we Wrocławiu).

16. Rysunki F. B. Wernhera w: F. B. Wernher, op. cit.

17. Rycina F. G. Endlera w: „Breslauer Erzähler”, R. 1, 1800, s. 68–69.

18. E. Różycka-Rozpędowska, *Późnorennesansowe dwory śląskie. Z badań nad architekturą świecką Śląska XVI–XVII w.* (w:) *Sztuka około roku 1600. Materiały Sesji Stowarzyszenia Historyków Sztuki*, Warszawa 1974.

Dwór związany był zwykle, w sposób typowy dla dawnej gospodarki Śląska, z folwarkiem, którego zabudowania grupowały się w bezpośrednim sąsiedztwie. Wraz z przyległymi gruntami założenia takie, przedstawiane często na rysunkach F. B. Wernhera, stanowiły niemal samowystarczalne jednostki gospodarcze.

Po przeciwnej w stosunku do dziedzica gospodarczego stronie dworu sytuowano sady i ogrody warzywne, czasem również ogrody ozdobne. Podporządkowane zasadom szkoły francuskiej, bogate w haftowe partery, fontanny i baseny wodne ogrody dworskie, m.in. w Prusowicach, Kielczówku i Smarchowicach¹⁹, służyły nie tylko wypoczynkowi, ale i funkcjom reprezentacyjnym. Zachowanie do dziś przy niektórych dworach szkieletowych fragmentów owych założeń, w wieku XIX przekształcanych zwykle w parki krajobrazowe, jest walorem dodatkowym. Powoduje to konieczność objęcia ochroną konserwatorską całości owych zespołów wraz z zabytkowymi terenami zielonymi.

Ochrona śląskich dworów szkieletowych jest zagadnieniem złożonym zarówno od strony prawnej, jak i technicznej. Podstawową przeszkodę stanowi brak regulacji kwestii własnościowych. Utrudnia to podjęcie wiążących decyzji finansowych, umożliwiających stworzenie funkcjonalnego planu wykorzystania tych obiektów i podjęcie kompleksowych prac konserwatorskich. W wyniku powojennej nacjonalizacji większość śląskich majątków ziemskich stała się własnością Państwowych Gospodarstw Rolnych. W dworach urządzono biura, pomieszczenia socjalne i mieszkania robotników rolnych (np. w Szyszkowej, Bielanych, Prusowicach i Sieniawce), czasem szkoły (np. w Grabownie Wielkim). W rezultacie niekompetentnie przeprowadzanych doraźnych remontów lub też zupełnego ich zaniechania większość tych obiektów znalazła się dziś w stanie groźącym zawaleniem, niektóre zaś uległy rozbiórce. Do chlubnych wyjątków należą dwory w Olszance, Sieniawce i Mniszkowie, których stosunkowo niezła kondycja poprawia nieco ogólną sytuację.

O ile bariery prawne i finansowe stanowią problem inwestora rozpoczynającego dzieło odnowy, to liczne trudności techniczne, powstałe w trakcie prowadzenia konserwacji konstrukcji szkieletowej, rozwiązuje wykonawca. Są to przede wszystkim problemy związane z niejednorodnym tworzywem, jakie występuje w tego typu budowlach. Konserwator ma tu do czynienia z: drewnem — używanym do wzniesienia szkieletu ścian, stropów i więźby dachowej, czasem również do pokrycia dachu (gont) oraz wykonania detalu architektoniczno-rzeźbiarskiego; gliną — stosowaną do wypełnienia pól fachwerku; cegłą — używaną również jako wypełnienie, czasem też do wznoszenia murowanej kondy-



2. Dwór w Bielanych Wrocławskich, stan obecny. Fot. A. Górski

2. Manor house in Bielany Wrocławskie, present day state. Photo: A. Górski



3. Dwór w Sieniawce, stan obecny. Fot. A. Górski

3. Manor house in Sieniawka, present day state. Photo: A. Górski

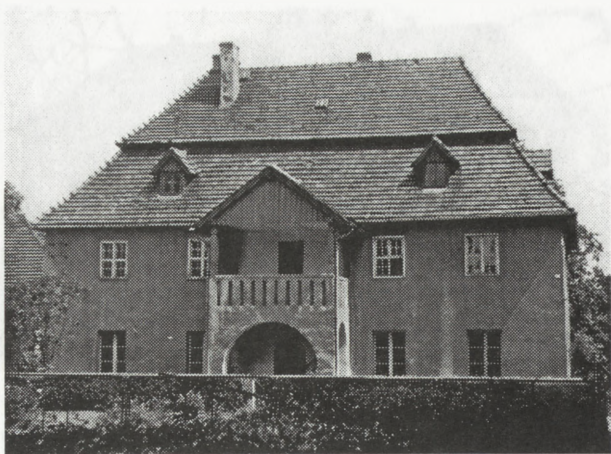
nacji piwnic i parteru; kamieniem — stosowanym zwłaszcza w rejonach podgórskich do murowania piwnic i przyziemia oraz do wykonania detalu architektoniczno-rzeźbiarskiego. Dla architektury szkieletowej, pokrewnej przede wszystkim budownictwu drewnianemu, elementem najistotniejszym jest jednak drewno. Na nim też skupią się niniejsze rozważania.

Konstrukcja szkieletowa, posiadająca liczne zalety, do których należą niższe niż przy obiekcie murowanym koszty budowy i krótszy czas jej trwania, a także oszczędne zużycie drewna z możliwością wykonania rygli i zastrzałów z elementów niższej klasy, krótkich i niekoniecznie prostych, ma jednak i wady. Najistotniejszymi z nich w naszym klimacie są: podatność na przemarzanie i wilgoć.

W obrębie konstrukcji szkieletowej, będącej organizmem budowlanym o elementach w szczególności spo-

19. O barokowych ogrodach śląskich Prusowic i Kielczówka, w ikonografii F. B. Wernhera zob. K. Eysymontt, *Śląskie ogrody*

XVII i XVIII w. (w:) *Z dziejów sztuki śląskiej*, pod red. Z. Świechowskiego, Warszawa 1978.



4. Dwór w Olszance, stan obecny. Fot. A. Górski

4. Manor house in Olszanka, present day state. Photo: A. Górski



5. Dwór w Szyszkowej, stan z początku lat 90-ych. Fot. A. Górski

5. Manor house in Szyszkowa, state at the beginning of the 1990s. Photo: A. Górski

sób wzajemnie uzależnionych, na szkody narażone są zwłaszcza miejsca połączeń poziomych, pionowych i ukośnych. Wszelkie obluźwienia i przesunięcia ich względem siebie ułatwiają wnikanie wilgoci w powstałe szczeliny i idącą w ślad za tym korozję biologiczną, są także przyczyną obsunięć wypełnień, a w końcowym efekcie zmniejszają zasadniczą dla całości budowli stabilność konstrukcji²⁰.

Strefą szczególnego zagrożenia jest podwalina oraz dolne partie słupów, gdzie działają największe przeciążenia. Uszkodzenia biologiczne i mechaniczne są tu często spowodowane wadliwie położonymi fundamentami i brakiem izolacji poziomej. Pęknięcia i złamanie słupów w wyższych partiach są na ogół wyni-

kiem nieumiejętnych przebudów i adaptacji, które doprowadziły do nierównomiernego osiadania ścian, np. poprzez usunięcie niektórych słupów z całości szkieletu, zniszczenie połączeń poprzecznych, czy też zastąpienie jednej ze ścian szkieletowych konstrukcją murywaną. Uszkodzeniom mechanicznym ulegają również rygle, które dodatkowo — jeśli znajdują się w strefie podkiennej — narażone są na niszczące wpływy opadów atmosferycznych. Osłabieniu drewnianych elementów konstrukcyjnych sprzyjają też nieszczelności instalacji wodno-kanalizacyjnej, powodujące zamakanie podłóg, stropów i ścian, a także ubytki pokrycia dachowego, zagrażające stanowi więźby dachowej.

Znamiennym przykładem obiektu, którego dotyczy większość wspomnianych tu problemów konserwatorskich, jest barokowy dwór szkieletowy w Prusowicach, pochodzący z przełomu XVII i XVIII stulecia²¹. W ciągu wieków dobra prusowickie należały do znanych śląskich rodów szlacheckich, takich jak rodziny von Brauchitsch, von Salisch i von Strachwitz²². Utworzona w 1779 r. przez barona Johanna Mauritza von Strachwitz ordynacja prusowicka przetrwała do II wojny światowej. Po 1945 r. majątek przejęło Państwowe Gospodarstwo Rolne, którego grunty — należące nadal do Skarbu Państwa — użytkuje od połowy lat pięćdziesiątych Rolniczy Zakład Doświadczalny wrocławskiej Akademii Rolniczej. Sam dwór, będący obecnie własnością tejże Akademii, podobnie jak wszystkie zabudowania gospodarcze, częściowo zamieszkują jeszcze dawni pracownicy PGR. Stan dworu prusowickiego już w 1990 r. określono w ekspertyzie budowlano-mykologicznej jako awaryjny, a jego ogólne zniszczenie — ze względu na destrukcję szkieletowego systemu konstrukcyjnego — określono na 71%²³. Ocena ta, niestety, aktualna jest do dziś.

W wyniku częstego zalewania piwnic dworu zawilgocone są mury fundamentowe i ceglane sklepienia tej kondygnacji. Erozja zaprawy spowodowała odspajanie się, pęknięcia i przemieszczenia cegieł. Na całej powierzchni murów wyraźna jest też korozja biologiczna cegły. W murach i ławach fundamentowych występują znaczne ubytki.

Daleko posuniętemu zniszczeniu uległy drewniane elementy konstrukcji szkieletowej ścian zewnętrznych, co znacznie zmniejszyło ich nośność. Destrukcji tych elementów, dotkniętych korozją biologiczną, sprzyjało przysłonięcie wszystkich elewacji tynkiem, uniemożliwiające swobodne przewietrzanie i wysychanie drewna. Zniszczenia drewnianej konstrukcji wyciępują za-

20. G. U. Grossmann, *Der Fachwerkbau. Das historische Fachwerkhäus, seine Entstehung, Farbgebung, Nutzung und Restaurierung* Köln 1986, s. 172 i n.

21. Wobec tradycjonalizmu cechującego architekturę śląskich dworów szkieletowych, w których typowe rozwiązania przestrzenne i konstrukcyjne stosowano powszechnie i stosunkowo długo, przybliżone datowanie dworu prusowickiego, przyjęte przez H. Gór-

ską na podstawie analizy historyczno-architektonicznej, sprezytować by mogło badanie obiektu metodą dendrochronologiczną.

22. H. Górski, op. cit., s. 12 i n.

23. H. i A. Szukiewiczowie, *Ekspertyza mykologiczno-budowlana zabytkowego dworu w Prusowicach*, 1990 (mpis Biuro Studiów i Dokumentacji Zabytków we Wrocławiu).



6. Dwór w Grabownie Wielkim, stan obecny. Fot. A. Górski

6. Manor house in Grabowno Wielkie, present day state. Photo: A. Górski

równy na parterze, jak i na piętrze, a w przypadku podwaliny destrukcja jest niemal całkowita.

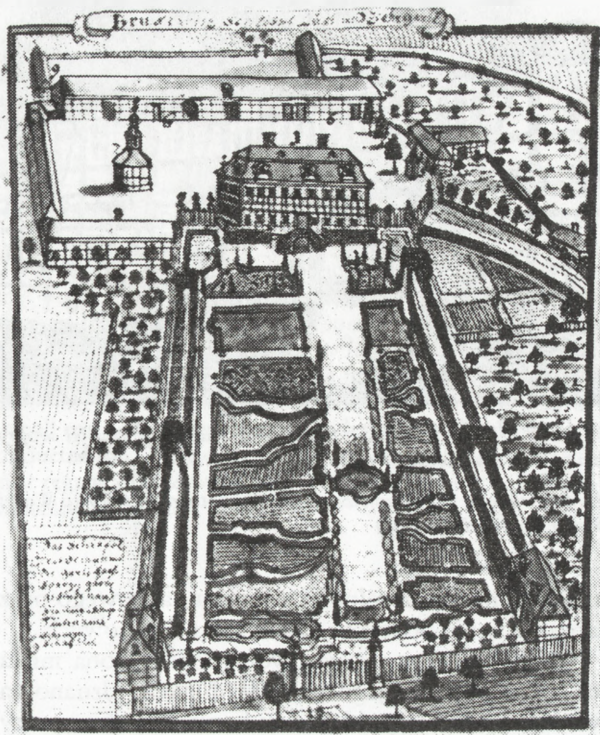
Zagrożona została również konstrukcja więźby dachowej ze względu na nieszczelności w pokryciu gontem i papą, uszkodzenie systemu odwadniania dachu oraz zawilgocenie oczepu górnej kondygnacji. Stan więźby dodatkowo pogorszył długotrwały brak wjazdu dachowego, który doprowadził — w miejscu bezpośredniego docierania opadów atmosferycznych — do przegnięcia jętki w połowie jej długości. Nie bez znaczenia jest również fakt lokalnie występującego zagrzybienia oraz korozji biologicznej, spowodowanej przez owady o aktywnej nadal formie rozwojowej.

W znacznym stopniu zdewastowane są wnętrza dworu. W niektórych występują ubytki tynku na ścianach i stropach, zwłaszcza w dawnej bibliotece. Na parterze i piętrze występują znaczne odkształcenia i przemieszczenia desek podłogowych, będące sygnałem częściowej utraty nośności belek stropowych, połączonych konstrukcyjnie ze zniszczonym — jak już wspomniano — drewnianym szkieletem ścian zewnętrznych.

Drewniane schody w sieni, a także zachowana częściowo barokowa stolarka drzwi i okien, posiadająca liczne ubytki, w wielu miejscach porażona jest przez owady. Wiele okien nie posiada oszklenia, brak w nich nieraz całych skrzydeł, co naraża wnętrza na niekorzystny wpływ warunków atmosferycznych. Ze względu na liczne ubytki od dawna nie spełniają również swej funkcji zewnętrzne wschodnie drzwi wejściowe.

Istniejąca niegdyś w obiekcie instalacja wodno-kanalizacyjna jest od dawna nieczynna, instalacja elektryczna natomiast czynna jest jedynie w kilku pomieszczeniach. Brak również instalacji ogrzewczej.

Nieuporządkowany jest teren dawnego założenia dworskiego. Stara zabudowa folwarczna została po wojnie w znacznym stopniu zmodernizowana, niektó-



7. Widok założenia dworskiego w Pruszwicach, ok. 1750 r. Wg F. B. Wernher, *Topographia Silesiae*, t. IV, rkpis ok. 1750, Zb. Specjalne Biblioteki Uniwersyteckiej we Wrocławiu

7. View of manorial premise in Pruszwicze, about 1750. Acc. to: F. B. Wernher, *Topographia Silesiae*, vol. IV, Ms about 1750. Special coll. of the University Library in Wrocław

re budynki zlikwidowano, a nowe — kontrastujące z formą dawnej zabudowy — usytuowano chaotycznie, często zbyt blisko dworu. Powstały w ten sposób dysonanse w kompozycji dawnego założenia, co szczególnie wyraźne jest w przypadku budynku administracyjnego, wzniesionego w dawnym parku.

Mimo znacznego stopnia dekapitalizacji dworu pruszwickiego w dość dobrym stanie są jego ściany wewnętrzne, zarówno nośne, jak i działowe, belki stropowe, które nadają się do powtórzonego użycia, podobnie jak większość elementów więźby dachowej. Wartość zabytkowa, jaką obiekt ten reprezentuje, przesądza, iż warto podjąć jego gruntowną restaurację.

Kierując się tym przekonaniem, już w 1991 r. przygotowano w ramach pracy pt. *Studium historyczno-architektoniczne dworu w Pruszwicach*²⁴ podstawowe wytyczne konserwatorskie. Ustalono, iż restaurację obiektu poprzedzić muszą prace doraźne, zabezpieczające budowlę przed zawaleniem i przeciwdziałające jej dalszej destrukcji. Miało to być przede wszystkim wykonanie dodatkowych podpór wspierających stropy oraz wzmocnienie uszkodzonej jętki, a także

24. H. Górski, op. cit.



8. Dwór w Prusowicach. Fotografia archiwalna sprzed II wojny światowej (ze zbiorów prywatnych)

8. Manor house in Prusowice. Archival photograph prior to World War II (from private coll.)

uzupełnienie nieszczelności pokrycia dachowego oraz zabezpieczenie otworów okiennych i drzwiowych.

Gruntowna restauracja dworu poprzedzona miała też być ustaleniem jego przyszłej funkcji. Uznano za wskazaną adaptację obiektu na kameralny dom pracy twórczej wrocławskiego środowiska naukowego i artystycznego lub też mały, ekskluzywny hotel. Przeznaczaniu takiemu odpowiadałaby kubatura budowli oraz charakter założenia dworskiego, sprzyałoby mu również położenie — w enklawie bujnej przyrody, a równocześnie zaledwie 15 km od centrum Wrocławia.

W koncepcji przekształcenia obiektu na dom pracy twórczej parter dworu mieściłby m.in. salkę konferencyjną, niewielką bibliotekę, jadalnię i usytuowaną w reprezentacyjnej sieni recepcję. Piwnice przeznaczone byłyby na magazyn i kuchnię, piętro zaś i poddasze, po dostosowaniu do funkcji hotelowych, zajęłyby pokoje gościnne.

Bez względu na funkcję, jaką pełnić miałby odnowiony dwór prusowicki, konieczna jest poprawa stanu technicznego obiektu oraz przywrócenie mu dawnej formy artystycznej. Pierwsze z tych zadań wymaga m.in. osuszenia budynku i wykonania odpowiednich izolacji, remontu murów fundamentowych, wzmocnienia sklepień piwnic poprzez uzupełnienie ubytków i wymianę skorodowanej cegły, usunięcia tynków zewnętrznych i wymiany zniszczonych elementów konstrukcji szkieletowej i wypełnień, wzmocnienia lub wymiany zniszczonych elementów więźby dachowej i stropów, sanacji wnętrza oraz założenia instalacji elektrycznej, wodno-kanalizacyjnej i ogrzewczej.



9. Dwór w Prusowicach, stan obecny. Fot. A. Górski

9. Manor house in Prusowice, present day state. Photo: A. Górski

Wieńczący wszystkie te działania, powrót dworu do dawnej formy artystycznej uzyskać można poprzez przywrócenie pierwotnego kształtu wysokiemu dachowi mansardowemu i pokrycie go nowym gontem, przywrócenie dawnego układu pomieszczeń parteru — jako dwutraktu z sienią przelotową na osi, ujednoczenie formy otworów okiennych i drzwiowych — w nawiązaniu do zachowanej stolarki barokowej, a także konserwację zabytkowych elementów wystroju wewnętrznego. Należałoby również usunąć przylegającą do południowej elewacji dworu bezstylową murywaną przybudówkę.

Nieuregulowane sprawy własnościowe, trudności finansowe uczelni i tym podobne problemy są powodem, iż po wymianie rynien dachowych i papy kryjącej gont, wykonaniu nowego włazu dachowego, zabezpieczeniu okien i zamknięciu nie eksploatowanych pomieszczeń, konkretne działania zmierzające do konserwacji dworu stanęły w miejscu. Debata nad przyszłością obiektu trwa, a on sam powoli popada w ruinę. Wydaje się, iż przed rozbiórką chroni go jedynie dokonany w 1991 r. wpis do rejestru zabytków.

Problemy związane z konserwacją dworu prusowickiego odzwierciedlają, jak już wspomniano, ogólną sytuację śląskich dworów szkieletowych. Po pożarze dworu w Wierzchowicach, rozbiórce dworów w Szybskiej i Miłonowicach, energicznych działań domagają się pozostałe, istniejące jeszcze budowle tego typu. Pora, by w dobie przekształceń własnościowych i gospodarki rynkowej odkryć i wykorzystać w dworach szkieletowych ich liczne walory, a równocześnie zachować te zabytki jako istotne elementy śląskiego krajobrazu kulturowego.

Silesian Timber-framed Manor Houses and Their Conservation

In the past, Silesian Renaissance and Baroque manorial residences included a large number of buildings with a wooden skeleton construction. From the point of view of the shape of the solid and the plan of the interior, both those examples which survived up to our times (e.g. manors in Bielany, Oporów, Sieniawka, Mniszków, Prusowice and Wierzbowice) as well as those known only from iconography (e.g. manors in Żerniki, Rakowiec, Maślice, Kielczówek, Skarszyn and Trestno) comprised a rather uniform group of single-storey constructions designed on a rectangular plan, in a two-course configuration, with the entrance hall on the axis. The manors were closely connected with the estate whose farm buildings were erected in direct vicinity. On the other side of the manors lay vegetable gardens and orchards as well as representative ornamental French gardens, with lavish fountains, pools and gazebos.

The protection of the Silesian timber-framed manors is complicated both from the legal (the absence of regulated

ownership rights) and technical point of view. Conservation difficulties concern the various materials which constitute the historical core of the buildings. Particularly endangered are the vertical, horizontal and diagonal links — all loosening and shifts facilitate the penetration of moisture into the resultant fissures, the foundering of fillings, and biological corrosion and, ultimately, diminish the stability of the whole construction.

The majority of the above mentioned conservation problems pertains to the Baroque manor house in Prusowice which in 1991 was discussed in a special *Historical-architectonic Study* containing directives for future conservation. The final effect was to assume the form of an adaptation of the object for the purposes of a creative work centre or a small exclusive hotel. Similar undertakings should be also conducted in other extant manor houses of this type, which must regain a place worthy of their rank within the cultural landscape of Silesia.