

**Ewa Nekanda-Trepka, Michał  
Smoktunowicz**

---

**Badania architektoniczne Pałacu  
Błękitnego w Warszawie**

---

Ochrona Zabytków 51/2 (201), 100-115

---

1998

Artykuł został zdigitalizowany i opracowany do udostępnienia w internecie przez Muzeum Historii Polski w ramach prac podejmowanych na rzecz zapewnienia otwartego, powszechnego i trwałego dostępu do polskiego dorobku naukowego i kulturalnego. Artykuł jest umieszczony w kolekcji cyfrowej [bazhum.muzhp.pl](http://bazhum.muzhp.pl), gromadzącej zawartość polskich czasopism humanistycznych i społecznych.

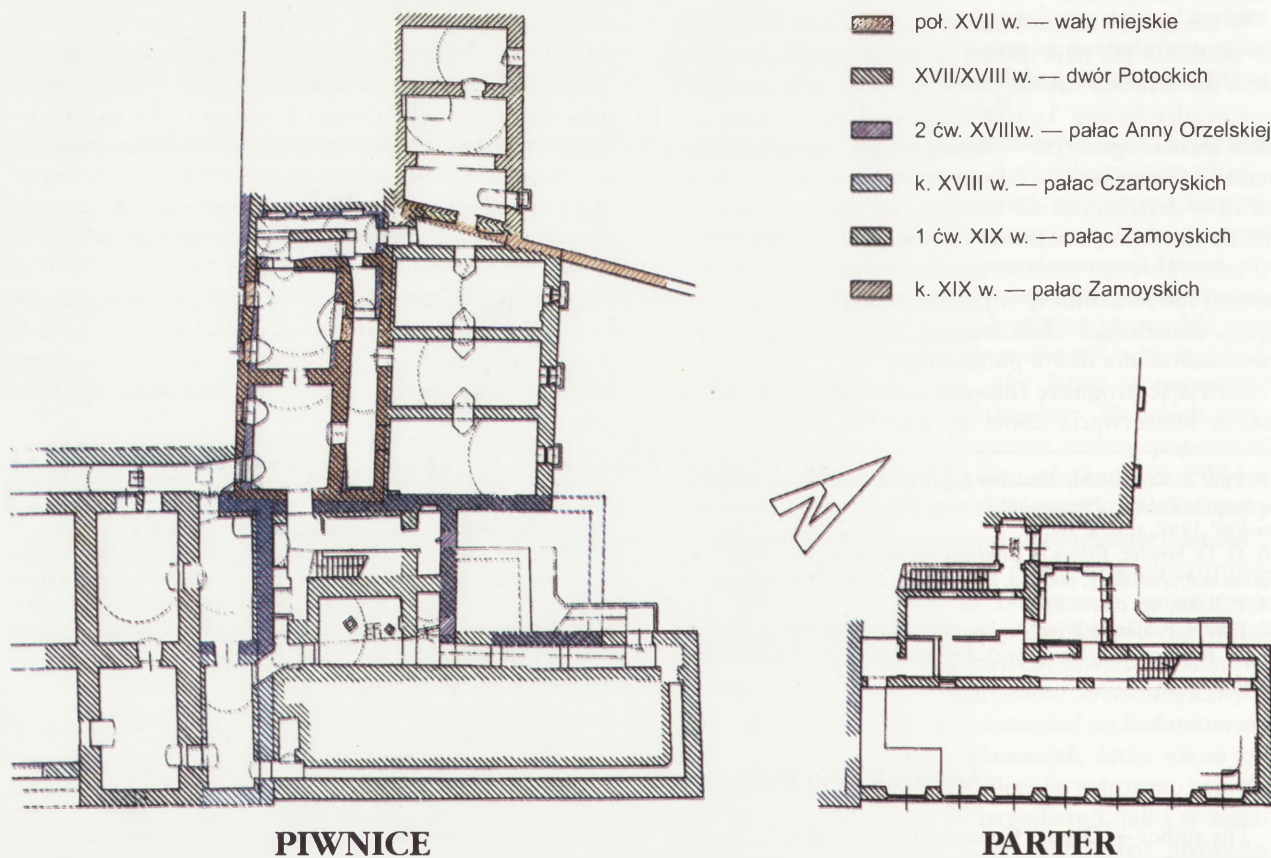
Tekst jest udostępniony do wykorzystania w ramach dozwolonego użytku.

## BADANIA ARCHITEKTONICZNE PAŁACU BŁĘKITNEGO W WARSZAWIE

Badania architektoniczne Pałacu Błękitnego prowadzone przez nas wiosną i latem 1996 r. miały na celu opracowanie wytycznych konserwatorskich do prac remontowych prowadzonych w pomieszczeniach przewidzianych do adaptacji na lokal gastronomiczny. Badaniom tym od początku towarzyszyły szczęśliwe zbiegi okoliczności. Pomimo początkowych zastrzeżeń, inwestor — warszawski restaurator Adam Jarczyński — okazał nam pomoc daleko wychodzącą poza ramy umowy. Dzierżawiony przez niego fragment pałacu — piwnice pod wschodnią częścią korpusu głównego i skrzydłem wschodnim oraz oranżeria — początkowo wydawał się zbyt mały, aby mógł dostarczyć

interesujących dla badaczy informacji. Nieoczekiwanie okazał się bardzo ciekawy, nie tylko dla historii samego obiektu, ale również dla dziejów fragmentu miasta.

Dotychczasowe badania Pałacu Błękitnego ograniczały się w zasadzie do analizy materiałów archiwalnych, z niewielkim i niewystarczającym wykorzystaniem analizy struktury murów obiektu. Jakkolwiek pałac ma bardzo bogatą literaturę, nigdy nie był poddany badaniom architektonicznym. Studia nad jego dziejami prowadzili m.in.: A. Rottermund, T. S. Jaroszewski, W. Hentschel oraz J. Putkowska<sup>1</sup>. Losy mieszkańców pałacu zostały dobrze udokumentowane



1. Rozwarstwienie chronologiczne murów fragmentu badanych piwnic i oranżerii oparte na wynikach badań. Na rzucie piwnic szrafura w formie kratki pokazuje pomieszczenia, które uzyskano utornie w okresie późniejszym, poprzez pogłębienie posadowienia. Oprac. autorów

1. Chronological stratification of the walls of a fragment of the examined cellars and conservatory based on research outcome. On the ground plan of the cellars — checks showing interiors which were later regained by deepening the foundation. Prep. by authors

1. W. Hentschel, *Pałac Błękitny w Warszawie*, „Biuletyn Historii Sztuki” (dalej: BHS), R. XXVI, 1964, nr 4, s. 252–264; T. S. Jaroszewski, *Pałac Błękitny w latach 1730–1811*, BHS, R. XXVI, 1964, nr 4, s. 265–267; J. Putkowska, *Fortyfikacje Warszawy z pierwszej*

*połowy XVII wieku*, „Kwartalnik Architektury i Urbanistyki” (dalej: KAiU), t. XXV, 1980, z. 1, s. 21–37; tejsze, *Pałac Błękitny w Warszawie w latach 1715–1730*, KAiU, t. XXXIX, 1994, z. 2, s. 145–152; A. Rottermund, *Pałac Błękitny*, Warszawa 1970; tegoż,

i barwnie opisane; jest to epopeja najznakomitszych rodów polskich. Każdy z właścicieli dokonywał, czasami radykalnych, zmian w rozplanowaniu pomieszczeń, kompozycji brył i wystroju pałacu. Jakkolwiek dobrze odnotowane zostały przemiany dekoracji, zawsze dostosowujące pałac do najmodniejszych tendencji stylowych, to analiza ewolucji jego formy pozostawia wiele do życzenia<sup>2</sup>.

Po prześledzeniu opublikowanej historii pałacu oraz szerszych dziejów tego fragmentu Warszawy stwierdzono, że pomimo bardzo poważnej destrukcji w czasie II wojny światowej, w murach pałacu wciąż winny tkwić relikty z czasów jego budowy i kolejnych przebudów. Pomieszczenia piwniczne, które najmniej ucierpiały wskutek zniszczeń wojennych, powinny zawierać najwięcej informacji. Niewątpliwym utrudnieniem w prowadzeniu badań był fakt, że wszystkie piwnice są sklepione i z uwagi na niedostępność pomieszczeń w parterze niemożliwe jest przebadanie pach sklepiennych, w których można znaleźć jednoznaczną odpowiedź na pytanie o chronologię budowy. Dodatkowym utrudnieniem było pokrycie w ostatnich latach wielu ścian grubym tynkiem cementowym, którego skucie jest uciążliwe, a czasami łączy się z uszkodzeniem warstwy spodniej tynku lub muru. Niestety, w trakcie powojennych prac adaptacyjnych nie wykonywano żadnych badań istniejącej struktury, co więcej — wiele elementów przebudowano bez uwzględnienia historycznych nawarstwień. Utrudnia to dzisiaj interpretację przemian formy pałacu, zwłaszcza że obszar badań podlegał w latach 1948–1996 kolejnym adaptacjom — od zaplecza biura projektowego, poprzez kawiarnię „Błękitna”, restaurację „Gessler” — aż do stanu dzisiejszego.

### Analiza historii i hipotezy badawczej

Punktem wyjścia do badań stały się cztery główne fazy przemian zagospodarowania terenu i budowy oraz kolejnych przebudów pałacu. Dotychczasowe kwerendy archiwalne i studia historyczne zostały wykorzystane w niniejszej pracy przy formułowaniu hipotez badawczych. Analiza historii pozwoliła postawić jedynie pytania.

Do początków XVII w. teren dzisiejszego Pałacu Błękitnego leżał poza miastem i był niezabudowany. Przechodziła przezeń jedynie droga, przedłużenie ulicy Senatorskiej, wiodąca z Warszawy w kierunku zachodnim. Wały miejskie zaczęto sypać w 1621 r. Zgodnie



2. Sondażowy wykop archeologiczny na dziedzińcu od strony wschodniej pałacu usytuowany prostopadle do muru oporowego reliktów wałów miejskich. Ciemna warstwa w przekroju jest śladem poziomu użytkowania dawnej ulicy Senatorskiej. Był to trakt nieutwardzony. Sugeruje się wyeksponowanie przebiegu i poziomu dawnej ulicy. Fot. autorów

2. Archaeological sondage trench in the courtyard to the east of the palace, situated perpendicularly to the retaining walls of the remnants of city bulwarks. The dark stratum in the cross section is a trace of the level of the utilisation of the old soil-surfaced Senatorska Street. It is recommended to display the course and level of the old street. Photo: authors

z zachowanymi planami Tylmana z Gameren<sup>3</sup>, przebieg ich pokrywał się z obrysem wschodniego skrzydła pałacu. Zgodnie z tymi rysunkami, brama miejska winna znajdować się w 1/3 długości skrzydła wschodniego pałacu. Zrodziło się pytanie, czy istniejąca do dzisiaj nieregularność w postaci skośnej ściany może być materialnym śladem tej bramy. Potwierdzenia tej hipotezy postanowiono szukać w samej ścianie, jak również w wykopie archeologicznym na wschodnim dziedzińcu pałacu.

Pierwszy dwór, wraz z oficynami od strony północnej, wybudowano w końcu XVII w. Narys korpusu głównego miał wielkość ok. 8 x 15 m. Dwór był prawdopodobnie piętrowy. Wjazd na zamknięty dziedzińiec być może wykorzystywał bramę miejską. Oficyny, nie dotyczące do głównego korpusu, były częściowo podpiwniczone<sup>4</sup>. W dotychczasowej literaturze nie ma odniesień do tego, czy w istniejącym budynku zachowały się mury pierwotnego dworu. Zastanawiający jest fakt usytuowania oficyn dokładnie na środku ulicy. Spowodowało to odgięcie Senatorskiej, która dużym łukiem od północy omijała zawalidrogę. Czyżby była to samowola budowlana, bo z pewnością nie do końca przemyślana kompozycja.

Warszawska rezydencja Zamoyskich w XIX w., BHS, R. XXVI, 1964, nr 4, s. 268–282.

2. Nie wykorzystano zespołów archiwalnych z końca XIX i XX w.: zespołu pomiarów Warszawy, prowadzonych od 1885 r. przez W. Lindleya, przechowywanych w Archiwum Państwowym m.st. Warszawy oraz dokumentacji zniszczeń i projektów odbudowy, przechowywanych w archiwum Urzędu Wojewódzkiego w Warszawie.

3. Warszawa, Plan dzielnic południowych i zachodnich z projektem obwarowań, ok. 1621 r., Gabinet Rycin BUW, archiwum Tylmana

z Gameren, nr 686, opisany w: J. Putkowska, *Fortyfikacje Warszawy...* i A. Sokółowska, *Jurzydka Wielopole w Warszawie w świetle nieznanych planów Tylmana z Gameren*, „Rocznik Warszawski”, t. XI, 1972, s. 37.

4. *Przedmieścia Warszawy — fragment części południowo-zachodniej*, ok. 1713 r. Główne Archiwum Krajowe w Dreźnie, VII 87, 8a publikowany i omówiony w: W. Hentschel, op. cit., s. 252–264 oraz J. Putkowska, *Pałac Błękitny w Warszawie...*

Przebudowa saska z lat trzydziestych XVIII w. nie zmieniła narysu korpusu głównego dworu (dwa trakty, trzy przęsła). Dobudowano do niego jednotraktowe skrzydła boczne, prawdopodobnie w części wschodniej na wcześniejszych piwnicach, połączone z korpusem głównym galeriami. Rozebrano oficyny od strony północnej, skracając jednocześnie działkę i zamykając ją jedynie pawilonem i dwiema bramami. Wszystkie



3. Ściana w piwnicy (pom. 003 A) z zachowanymi reliktnymi arkadowego fundamentowania urządzeń związanych z bramą miejską. Przebieg tej ściany jest kontynuacją skośnego muru oporowego na dziedzińcu oraz w elewacji wschodniej skrzydła. Wtórnie arkady podmurowano i utworzono piwnice. Sugeruje się pokazanie i zinterpretowanie tych fragmentów muru we wnętrzu. Fot. autorów

3. A cellar wall (site 003A) with extant preserved remnants of the arcade foundations of facilities connected with the town gate. The course of this wall was a continuation of a slanting retaining wall in the courtyard and the eastern elevation of the wing. The arcades were underpinned in order to create cellars. It is recommended to display and interpret those fragments of the walls in an interior. Photo: authors

5. Zestaw projektów z ok. 1730 r., Główne Archiwum Krajowe w Dreźnie, publikowane i omówione w: W. Hentschel, op. cit., oraz J. Putkowska, *Pałac Błękitny w Warszawie...*

6. S. Lorenz, *Efraim Szreger — architekt Polski XVIII wieku*, Warszawa 1986, s. 165–167, 171.

7. Identyczne przedstawienie na obu obrazach: Bernardo Bellotto Canaletto, *Pałac Błękitny ok. r. 1770*, Muzeum Narodowe w War-



4. Ściana zewnętrzna (pom. 010) skrzydła od strony dziedzińca kryjąca, w warstwie zewnętrznej i ścianach poprzecznych, ślad fundamentowania pomieszczenia przybramnego. Widoczny na zdjęciu fragment fundamentu arkadowego. Sugeruje się wyeksponowanie tych elementów w wystroju wnętrza. Fot. autorów

4. Outer wall (site 010) of the courtyard wing whose outer layer and diagonal walls conceal traces of the foundations of a gate house. Visible fragment of the arcade foundation. It is recommended to display those elements in the outfitting of the interior. Photo: authors

budynki wokół dziedzińca honorowego były dwukondygnacyjne. Założeniu nadano wspólny wystrój. Zachowały się projekty saskiego Bauamtu, obejmujące inwentaryzację terenu i kilka wersji przebudowy<sup>5</sup>. Rysunki projektów znacznie różnią się między sobą i do końca nie jest jasne, która wersja została zrealizowana. We wschodnim narożniku istniało niewielkie, trapezowe poszerzenie działki (pokrywające się z przebiegiem ulic Senatorskiej i Wałowej). Na miejscu tym planowano budowę kaplicy pałacowej, wypełniającej całą przestrzeń.

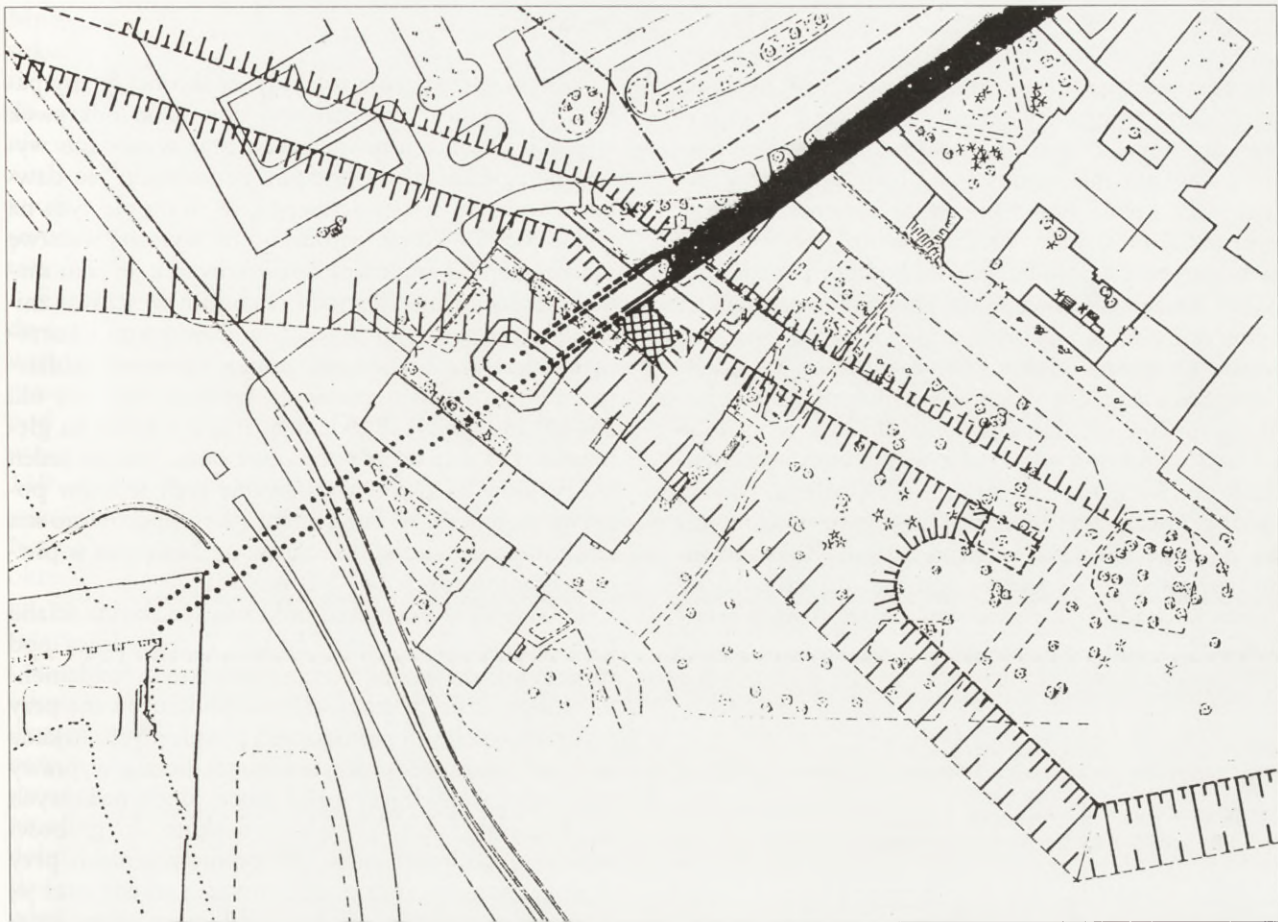
Rozbudowa wg projektu Efraima Szregera z lat siedemdziesiątych XVIII w. poszerzyła pałac o jedno przęsło z każdej strony, częściowo zabudowując istniejące galerie<sup>6</sup>. Reszta planu założenia nie uległa zmianie. Pejzaże Canaletta i Vogla<sup>7</sup> przedstawiają stan po tej właśnie przebudowie.

W czasie przebudowy wg projektu F. A. Lessla w 1 ćwierci XIX w., oprócz wystroju zewnętrznego<sup>8</sup> zmianie uległ również plan. Długość korpusu głównego pałacu pozostaje niezmienną. Zmianie ulega jego szerokość — prawie na całej długości o 1,4 m zostaje wycofana ściana ogrodowa. W części wschodniej pozostał jedynie 5-metrowy ryzalit, zachowujący dawną linię ściany<sup>9</sup>. Zarys planu skrzydeł pozostał bez zmian. Galeria wschodnia zostaje w części rozebrana i na po-

szawie oraz Zygmunt Vogel, *Widok Pałacu Błękitnego*, 1785 r.

8. Pokazany na: F. K. Dietrich, *Pałac Zamoyskich*, akwaforta, Muzeum Narodowe w Warszawie, po 1815 r. i *Pałac Błękitny, fasada*, litografia, album L. Schmidtnera, *Zbiór celniejszych gmachów miasta stołecznego Warszawy*, Warszawa 1823–1824.

9. Porównanie projektów saskich z późniejszymi pomiarami pokazuje zakres zmian.



5. Próba rekonstrukcji wałów zygmunto-wskich sypanych od 1621 r. na podstawie rysunku Tylmana z Gameraen oraz wyników badań, naniesiona na współczesny podkład geodezyjno-wysokościowy. Do elementów zidentyfikowanych podczas badań należą fundamenty przejścia, fragmenty budynku przybramnego, relikty wałów oraz ślad dawnego przebiegu ulicy Senatorskiej. Oprac. autorów

5. An attempted reconstruction of the Zygmunt ramparts, built from 1621, upon the basis of a drawing by Tylman of Gameraen and the results of studies, plotted on a contemporary geodetic–depth foundation. Elements identified during the research include foundations of an underpass, fragments of a gate house, traces of ramparts and the former course of Senatorska Street. Prep. by authors

ludnie od niej wybudowana oranżeria (z wykorzystaniem fundamentów kolumnady saskiej galerii). Galeria zachodnia zostaje zaadaptowana jako łącznik do nowo wybudowanej biblioteki (po 1816 r.)<sup>10</sup>.

Dobudowa drugiego traktu od wschodu w skrzydle wschodnim następowała w kilku etapach w 2 i 4 ćwierci XIX w. Najpierw rozbudowano część południową do linii podziału własnościowego, będącego jednocześnie historyczną granicą przebiegu ulicy Senatorskiej. Z tego okresu pochodzi również korytarz pod dziedzińcem głównym. W 2 ćwierci XIX w. wybudowano dwupiętrową, wolnostojącą oficynę przy oranżerii i przebudowano dawne skrzydła na lokale do wynajęcia<sup>11</sup>. Notowana na planach Warszawy z 1 połowy XIX w. szerokość wschodniego skrzydła — 2 trakty —

wynika prawdopodobnie z faktu, że część wschodnia była drewnianą dobudówką (tak jak większość zabudowy wzdłuż granicy z klasztorem oo. reformatów). Szerokości tej nie odnotowano na rysunkach pomiarowych Lindleya z 1886 r. Od strony wschodniej w oficynie wschodniej pojawia się wejście. Po 1870 r. zostaje wybudowany drugi trakt na pozostałej długości skrzydła wschodniego. Zlikwidowana zostaje też saska klatka schodowa do piwnicy, a nową zlokalizowano w dobudowanym trakcie. Nadal istnieje wejście do skrzydła wschodniego od strony dziedzińca wschodniego<sup>12</sup>.

W czasie II wojny światowej zostają wypalone wszystkie wnętrza, zniszczona więźba dachowa i stropy<sup>13</sup>. Część piwnic mogła być zawalona, m.in. w skrzy-

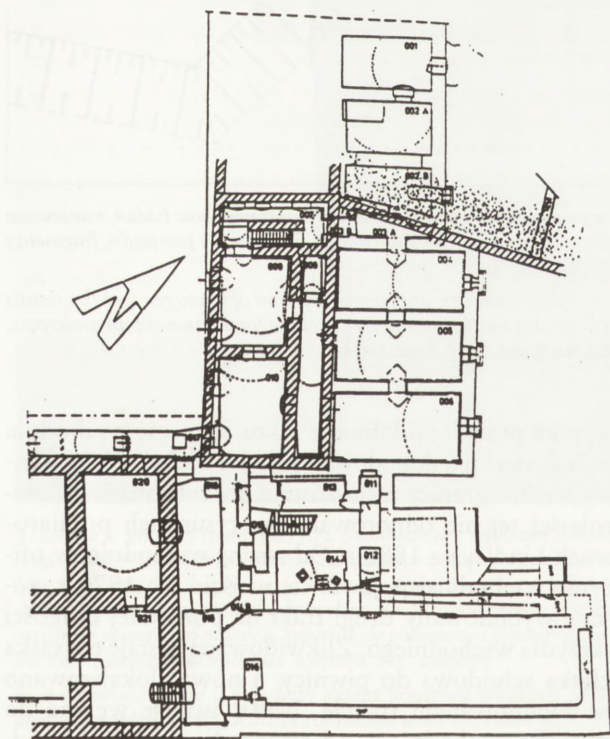
10. T. S. Jaroszewski, A. Rottermund, *Jakub Hempel, Fryderyk Albert Lessel, Henryk Ittar, Wilhelm Henryk Minter — architekci polskiego klasycyzmu*, Warszawa 1974, s. 102–113, 123, 247.

11. A. Rottermund, *Pałac Błękitny...*; tenże *Warszawska rezydencja Zamoyskich...*

12. Rysunki pomiarowe W. Lindleya z lat 1886 i 1895, Archiwum Państwowe m. st. Warszawy.

13. A. Rottermund, *Pałac Błękitny...* oraz zdjęcie lotnicze z września 1939 r.

dle wschodnim. W trakcie odbudowy pałacu po 1948 r. przyjęto za zasadę nadanie wyglądu zewnętrznego pałacu zgodnego z projektami Lessla<sup>14</sup>. W skrzydle wschodnim w piwnicy odgruzowano część pomieszczeń (zamierzano więcej), układ pomieszczeń na parterze uległ zmianie — dostosowano je do planowanej funkcji biurowej. Układ piwnic pod korpusem głównym został zachowany, przebudowano jedynie piwnicę w narożniku południowo-zachodnim przeznaczoną na kotłownię. Generalny układ pomieszczeń na parterze i piętrze w korpusie głównym pozostał bez zmian. Oranżeria także została zachowana bez dodatkowych podziałów. Adaptacja oranżerii na kawiarnię, a później restaurację spowodowała rezygnację z klatki schodowej w skrzydle wschodnim i wykonanie nowej — w przestrzeni pod saską galerią. Dawny kanał grzewczy pod oranżerią częściowo wykorzystano na zrzut beczek, pogłębiając go. Zlikwidowano bezpośrednie wejście do oranżerii od strony dziedzińca wschodniego, dobudowując parterową przybudówkę<sup>15</sup>.



6. Rekonstrukcja fragmentu rzutu dworu bpa Potockiego „wystawionego na rozkopanych wałach miejskich” na przełomie XVII/XVIII w. Dwór ten wykorzystywał bramę i budynek przybramny jako wjazd na dziedzińiec gospodarczy. Oprac. autorów

6. Reconstruction of a fragment of the ground plan of the Bishop Potocki manor house “raised on dug up town ramparts” at the turn of the seventeenth century. The manor used the gate and gate house as an entrance to the courtyard. Prep. by authors

## Badania

W celu sprawdzenia roli jedynej skośnej ściany pałacu (w piwnicy i na parterze) dokonano odkrywek w pomieszczeniach piwnicznych oraz wykonano wykop na dziedzińcu wschodnim, prostopadły do dawnego podziału własnościowego. W wykopie tym na głębokości 58–70 cm natrafiono na wyraźną warstwę czarnej ziemi, świadcząca o użytkowaniu jej jako nieutwardzonej drogi. Warstwa ta została częściowo zniszczona późniejszymi pracami budowlanymi i korzeniami drzewa. Zachowany murek oporowy oddziela tereny o różnym poziomie (południowy jest ok. 35–40 cm wyższy). Fundament muru schodzi na głębokość 125 cm od niższego poziomu. Jest to jeden z dowodów na różne użytkowanie tych terenów począwszy od XVII w. Fundament muru oporowego ma strukturę analogiczną do murów odsłoniętych w piwnicach datowanych na XVII wiek.

Odkrywki w piwnicach pokazują, że skośna ściana była murowana w dwóch fazach. Przechodząca pod sufitem arkada jest faktycznie pierwotnym fundamentowaniem, które zostało wtórnie podmurowane przy realizacji kolejnych pomieszczeń piwnicznych. Arkada nosi od spodu ślady przybrudzonej ziemi wyprawy wapiennej, wchodzącej w głąb muru. Słupy, na których się wspierała, zostały częściowo skute do grubości wtórnego podmurowania. W pomieszczeniach przy skośnej ścianie oprócz podmurowania arkady oraz jej wyspałdowanego negatywu, odsłonięto skute wnętrze muru wychodzącego niegdyś w kierunku ulicy Senatorskiej. Charakter muru oraz brak wiązania cegieł świadczą o tym, że był to przejazd przez wały, być może fosę. Skrzydło wschodnie od strony dziedzińca głównego jest niepodpiwniczone — nie ma więc możliwości sprawdzenia kontynuacji muru w kierunku zachodnim.

Skośny uskok ściany pałacu pokrywa się z południową pierzeją ulicy Senatorskiej i dalej na zachód z ulicą Elektoralną, co jest dodatkowym dowodem na to, że znaleziony mur jest fragmentem bramy miejskiej w wałach zygmunto-wskich.

W pomieszczeniach piwnicznych skrzydła wschodniego, od strony dziedzińca głównego, odkryto ślady fundamentów w postaci warstwy kamieni polnych wymieszanych z fragmentami cegieł na wysokości 160–190 cm od poziomu podłogi, świadczących o tym, że pierwotnie znajdował się tu niepodpiwniczony budynek, przylegający do bramy. Widoczna pod okienkiem piwnicznym arkada okazała się murem fundamentowym, który wtórnie podbito i dostawiono od wewnątrz lico ściany.

Ziemiczne wały niwelowano od końca XVII w., ale linię ich przebiegu można odczytać na późniejszych planach Warszawy. Na obrazach Canaletta przy pałacu

14. B. Zborowski, *Pałac Błękitny, projekt odbudowy 1948*, Archiwum Państwowe m. st. Warszawy.

15. Brak jakiegokolwiek dokumentacji konserwatorskiej przeprowadzonych prac.

Mnischów widać je zachowane jeszcze do pełnej wysokości. Później w miejscu tym powstała zabudowa mieszkaniowa. Wschodnia pierzeja placu Bankowego do połowy XX w. była materialnym dowodem istnienia wałów. Jeden z murów bramy oraz pomieszczenie z nią związane bardzo wcześnie wbudowane zostały w oficynę dworu, dzięki czemu zachowały się do naszych czasów jako jedyna pozostałość wałów zygmunto-wskich.

Sprawdzenie i udowodnienie zasięgu pierwszego dworu było znacznie trudniejsze. Wnikliwy ogląd wszystkich piwnic (nie tylko dostępnych do badań) nasuwa szereg wniosków co do chronologii piwnic pod korpusem głównym. Sklepienia pomieszczeń w centralnej części schodzą bardzo nisko (na wysokość 110 cm). Pomieszczenia skrajne są prawie o połowę węższe, a sklepienia zaczynają się na wysokości 170 cm. Należy więc sądzić, że piwnice te pochodzą z różnych okresów. Zasięg ich pokrywa się z planami wykonanymi w 1713 r. Piwnice te oprócz nisko schodzących sklepień jako jedyne mają podłogę wyłożoną cegłą. Oficyny przy dworze od strony wschodniej były częściowo podpiwniczone. Wykorzystano istniejący budynek przy wałach, pogłębiając jego fundamenty. Mur-y te wyznaczyły kierunek budowy wschodniej oficyny dworu Potockiego, co potwierdzają odkrywki w piwnicach. Wjazd na zamknięty dziedziniec najprawdopodobniej wykorzystywał dawną bramę miejską. Jego ślady w chwili obecnej są niemożliwe do odnalezienia, gdyż oficyny zostały wymienione na skrzydła w trakcie saskiej przebudowy z lekką korektą przebiegu — odchyleniem w kierunku zachodnim. Ponadto, jak wspomniano powyżej, część ta pozostała do dzisiaj niepodpiwniczona.

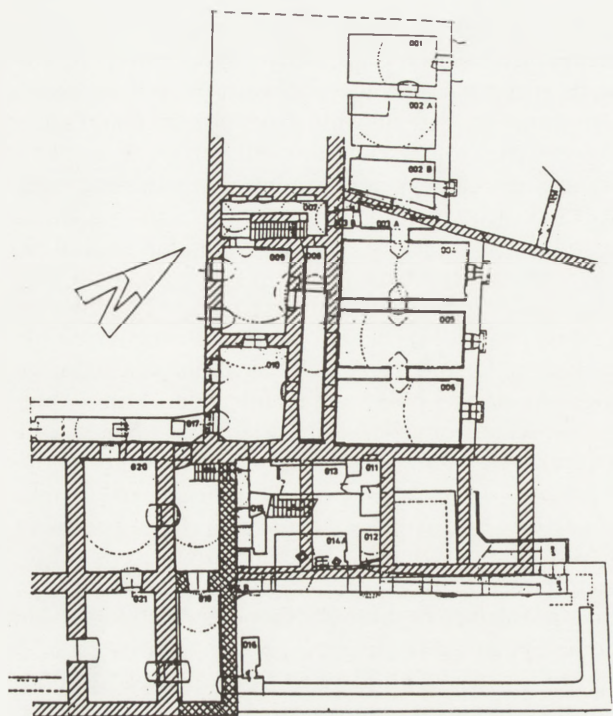
Analiza saskich projektów z lat trzydziestych XVIII w. pokazuje, że narys korpusu dawnego dworu (dwa trakty — trzy przeszła) nie zmienił się. Potwierdzeniem adaptacji istniejącego budynku jest zaprojektowanie blend — fałszywych okien w obu elewacjach, frontowej i ogrodowej, aby uzyskać obowiązującą wówczas osiowość i symetrię w wystroju zewnętrznym. Elewacje były 11-osiove z blendami na jednej z osi w elewacji frontowej (funkcjonuje ona do dzisiaj) i na dwóch osiach w elewacji ogrodowej. Niestety, w chwili obecnej niedostępne do badań są pomieszczenia na parterze, gdzie można by szukać dowodu tego twierdzenia. Plany saskie pokazują lekkie przesunięcie projektowanych jednotraktowych skrzydeł w stosunku do wcześniejszych oficyn. Faktycznie skrzydła te wzniesiono prawdopodobnie od poziomu parteru zupełnie na nowo, likwidując jednocześnie dotychczasowe oficyny i wjazd na dziedziniec od strony wschodniej (na przedłużeniu ulicy Senatorskiej). Skorygowano wówczas przebieg ścian podłużnych w piwnicach poprzez domurowania i nadkucia, co stwierdzono w odkrywkach. Skrócono jednocześnie działkę od strony północnej (z jednoczesną rozbiórką oficyn) i zamknięto ją

azurowym ogrodzeniem, dzięki czemu powstał reprezentacyjny, osiowy wjazd. Plany saskie nie przedstawiają niestety kondygnacji piwnic. W trakcie badań natrafiono na ślad zlikwidowanej później klatki schodowej w skrzydle wschodnim, odkryto też wyszpaldowane wnęki po wykutych stopniach. Znalezione miejsce klatki schodowej pokrywa się z południową klatką schodową w projekcie skrzydła wschodniego. Lokalizacja zejścia do piwnic pod korpusem głównym przy tak wąskim zakresie badań była niemożliwa. Śladów galerii łączącej skrzydła z korpusem głównym należało szukać w ścianie szczytowej skrzydła wschodniego (odpowiadającej północnej ścianie galerii) lub w północnej ścianie oranżerii (odpowiadającej kolumnadzie galerii). Pierwsza z nich jest w chwili obecnej niedostępna do badań ze względu na innego użytkownika w parterze oraz istniejące instalacje. Druga natomiast w warstwie przyziemia i fundamentów została odsłonięta poprzez pogłębienie części kanału obiegającego całą późniejszą oranżerię. Na poziomie ok. 50 cm poniżej poziomu terenu (który w tym miejscu jest o 35 cm wyższy niż pozostały teren wokół pałacu) znaleziono duży fragment wyprofilowanego stopnia z bardzo mocnej, jednolitej zaprawy wapienno-piaskowej. Jego kształt i ułożenie świadczą o tym, że poziom saskiego ogrodu znajdował się we wnętrzu obecnej oranżerii. Powyżej stopnia lico muru ma pionowe rozwarstwienia, wtórnie wypełniono w czasie budowy oranżerii. Obie te odkrywki umiejscawiają galerię zgodnie z projektem saskim. Miała ona fundamentowanie poprzeczne, odpowiadające lokalizacji kolumn. Świadczy o tym najwyższy poziom fundamentowania w ścianie na styku oranżerii i korpusu głównego (niegdyś odpowiadającemu poprzecznemu stężeniu galerii).



7. Jedna z piwnic (pom. 021) dworu bpa Potockiego zachowana w niezmiennym kształcie pod obecnym pałacem. Ściany pokryte są miętko kładzioną wapienną wyprawą a podłoga wykończona cegłą. Sugeruje się pozostawienie wyrazu wnętrza bez zmian. Fot. autorów

7. One of the cellars (site 021) in the manor of Bishop Potocki, preserved in unchanged form underneath the present-day palace. The walls are covered with soft lime mortar and the floor is made of brick. It is recommended to leave the interior unaltered. Photo: authors



8. Rekonstrukcja fragmentu rzutu pałacu dla Anny Orzelskiej (po przebudowie dworu Potockiego) w 2 ćwierci XVIII w., kiedy to wybudowano skrzydła „prostując” oficyny gospodarcze oraz dobudowano galerie otwarte na ogród (szrafura pochyla). Na rysunku zaznaczono rozbudowę Czartoryskich z końca XVIII w. (szrafura kratkowa). Oprac. autorów

8. Reconstruction of a fragment of the ground plan of the palace built for Anna Orzelska (after the redesigning of the Potocki Manor) in the second quarter of the eighteenth century when new wings “straightened out” the outbuildings and newly added galleries opened up to the garden (slanting lines). The expansion conducted by the Czartoryskis at the end of the eighteenth century is marked with checks. Prep. by authors

Porównanie planów saskich oraz obrazów Canaletta i Vogla wykazuje, że w czasie, gdy one powstawały (w końcu XVIII w.) pałac był już 13-osiowy, choć jeszcze bez generalnej zmiany wystroju. Zawdzięczał to rozbudowie Szregera z lat siedemdziesiątych XVIII w. Z obu stron do korpusu głównego dodano po jednym przęsle o szerokości równej osi kolumnady galerii. Pogłębiono fundamentowanie pod nowym przęsłem pałacu, dzięki czemu uzyskano po dwa pomieszczenia. Dalsze pogłębienie i rozszerzenie piwnic w części wschodniej pochodzi już z czasów budowy oranżerii. Wybudowanie nowych pomieszczeń korpusu głównego pozwoliło na zlokalizowanie zewnętrznego zejścia do piwnic, o czym świadczy zachowany ślad w sklepieniu.

Następna przebudowa — wg projektu Lessla w 1 ćwierci XIX w. — zmieniła diametralnie wystrój zewnętrzny. Nie ulega jednak zmianie dyspozycja elewacji frontowej pałacu. Pozostaje ona symetryczna, 13-osiowa, zachowując pozorne okno w piątej osi na wschód od osi głównej. Poważnej zmianie ulega ele-

wacja ogrodowa, co ma swoje odbicie w planie, jak również w dyspozycji wnętrza. Elewacja ta zostaje zakomponowana asymetrycznie. W tym celu prawie cała ściana ogrodowa zostaje wycofana o 1,4 m w kierunku wnętrza. Wykazuje to także porównanie planów saskich z XX-wiecznymi. Zlikwidowano też wzdłużne podziały sal na parterze i piętrze, łącząc części dobudowane w końcu XVIII w. z wcześniejszymi w jedno pomieszczenie. Pozwoliło to na likwidację blend w południowej elewacji i uzyskanie ryzalitu, z wykorzystaniem pozostawionego (5-metrowego) fragmentu ściany. Jednoznaczne potwierdzenie będzie można uzyskać po udostępnieniu do badań sal w parterze, elewacji na styku ryzalitu i korpusu głównego lub piwnic pod dalszą częścią pałacu. Pośrednim potwierdzeniem tej hipotezy jest układ piwnic, który nie odpowiada podziałowi pomieszczeń w przyziemiu. Wcześniejszy podział, zachowany tylko w piwnicach, został w początkach XIX w. w wyższych kondygnacjach zmieniony. Ponadto w ścianie południowej piwnicy, pod ryzalitem, istnieje ślad po okienku świadczący, że przed budową tarasu miała ona doświetlenie. Ściana ta jest więc wcześniejsza niż kompozycja elewacji z ryzalitem i tarasem. Zarys i plan skrzydeł pozostał bez zmian w stosunku do fazy saskiej. Klatkę schodową w skrzydle wschodnim pozostawiono, jednakże prawdopodobnie zlikwidowano zejście do piwnic w korpusie głównym. Dlatego zaistniała konieczność wybudowania korytarza przed frontowym licem pałacu, który połączył wszystkie piwnice pod pałacem niezależną komunikacją. Zachowano doświetlenie piwnic pod korpusem głównym od strony dziedzińca, które w efekcie wypadło ponad korytarzem. Skrzydłom nadano nowy wystrój zgody ze stylistyką pałacu.

Niejednoznaczna jest rozbudowa drugiego traktu skrzydła. Pierwszą fazę należy przypisać przebudowie z pierwszych lat XIX w., gdy likwidowano galerię, a jednocześnie działka nie była jeszcze powiększona o grunty należące do miasta — stąd jej kształt musiał uwzględniać ówczesną, skośną granicę własności. Odpowiedź będzie można uzyskać prawdopodobnie w przyszłości, gdy do badań będzie dostępna ściana południowa w pomieszczeniach parteru (prawdopodobnie jest to zachowana północna ściana galerii). Przebudowie ulegają galerie — wschodnia zostaje częściowo rozebrana, jednakże jej ogrodowa elewacja, przynajmniej w części fundamentowej, zostaje wykorzystana do budowy północnej ściany oranżerii. Od zachodu oranżeria oparła się o ścianę szczytową pałacu. Ściana ogrodowa oranżerii została lekko wycofana w stosunku do lica ryzalitu pałacu, podkreślając asymetryczność elewacji ogrodowej. Oranżeria jest o 3 m dłuższa niż saska galeria, sięgnęła ówczesnej granicy działki — stąd ukośny przebieg jej wschodniej ściany. Wejścia do niej prowadziły zarówno z wnętrza salonu pałacu, jak i z zewnątrz, poprzez szereg portfenetrów, oraz od strony wschodniego dziedzińca.



Jednoznacznego potwierdzenia powstania w tym okresie południowego fragmentu drugiego traktu skrzydła wschodniego nie znaleziono. Odpowiedzi należy szukać w parterze. Stwierdzono jednakże, że piwnice pod tym fragmentem, aż do skośnej ściany, pochodzą z jednego okresu, o czym świadczy starannie wykonane lico z wiążącymi wszystkimi węzłami. Powiększenie działki umożliwiło zlokalizowanie przy granicy z oo. reformatami, w głębi działki, całego programu gospodarczego. W trakcie przebudów w tym czasie więcej zmian dotyczyło skrzydła, galerii i dziedzińca zachodniego, które w obecnej chwili niedostępne są do badań, a w większości nie istnieją.

Wydzierżawienie od miasta trójkątnego placu przy wschodnim skrzydle umożliwiło ogrodzenie tego terenu i stan ten zachowany jest do dzisiaj. W 2 ćwierci XIX w. wybudowano przy oranżerii wolnostojącą dwupiętrową oficynę, co było możliwe dzięki kolejnej dzierżawie działki, tym razem od oo. reformatów. Drobna pozostała część drugiego traktu w skrzydle wschodnim nastąpiła po 1886 r. Choć na planach Warszawy od lat dwudziestych XIX w. skrzydło to pokazwane jest jako szerokie, to jednak rysunek pomiarowy Lindleya wyraźnie pokazuje szerokość skrzydła odpowiadającą jednemu traktowi (z wyjątkiem jego południowej części). Od strony wschodniej istnieje wówczas wejście do oficyny wschodniej. Rysunek Korpusu Inżynierów Wojskowych z 1818–1819 dzieli skrzydło podłużną linią na pół. Być może poszerzenie to było drewniane i w trakcie pomiarów w latach osiemdziesiątych XIX w. nie istniało. Powiększanie skrzydeł i budowa oficyn związane były z wprowadzaniem mieszkań czynszowych. W poszerzonej oficynie wschodniej pojawia się wejście od wschodu, przy nim zostają wybudowane nowe schody, co powoduje likwidację saskiej klatki schodowej. Stwarza to konieczność połączenia nowej piwnicy z pozostałymi pomieszczeniami i przebicia otworu w skośnej ścianie z arkadowaniem. Niestety, dowodu na kolejność wznoszenia poszerzeń skrzydła na poziomie piwnic nie można znaleźć, gdyż oddzielone są one wcześniejszą, skośną ścianą nie wiążącą się z żadną z późniejszych faz. Być może jednoznaczne potwierdzenie uda się uzyskać w trakcie badań parteru.

Zmiany, które następowały w zespole w okresie międzywojennym dotyczyły jego zachodniej części (przede wszystkim przebudowa nowej biblioteki) i nie zostały tu omówione.

Protokoły zniszczeń oraz dokumentacja fotograficzna z 1946 r. mówią, że zachowały się jedynie ściany magistralne i sklepienia nad piwnicami. Odbudowa pałacu po 1948 r. zmierzała do nadania wyglądu zewnętrznego pałacu zgodnego z projektami Lessla. Dokumentuje to projekt B. Zborowskiego wykonany dla Warszawskiej Spółdzielni Mieszkaniowej, która dzierżawiła w tym czasie pałac od Jana Zamoyskiego. We wnętrzu skrzydła wschodniego projekt nie został



9. Kształt piwnicy pod pałacem pochodzącej z rozbudowy Czartoryskich (pom. 018). Fot. autorów

9. Shape of the cellar underneath the palace — part of the Czartoryski expansion (site 018). Photo: authors

w pełni zrealizowany. Wątpliwości budzi inwentaryzacja, na której oparto projektowanie, gdyż w sposób zasadniczy różni się ona od rzeczywistości, chociaż na rysunkach naniesione są projektowane zmiany — zarówno wyburzenia jak i nowe wypełnienia. Nie zrealizowano m.in. części piwnic, nowej klatki schodowej w projektowanym kształcie — o czym świadczy zachowany kształt sklepienia. Z tego względu udokumentowany na rysunku kształt piwnic ma wątpliwą wartość badawczą. Układ pomieszczeń na parterze uległ zmianie przez dostosowanie do planowanej funkcji biurowej. Także wówczas planowano wykonać wejście do skrzydła od strony wschodniej. Oranżeria została zachowana bez dodatkowych podziałów. Zaprojektowano w niej schody na piętro, lecz później zrealizowano je inaczej. Układ gabineczki na piętrze wraz z szafką umywalką świadczy o tym, że pierwotnie nie było w tym miejscu schodów. Układ piwnic pod korpusem głównym został generalnie zachowany. Przebudowano prawdopodobnie piwnice w części zachodniej (na kotłownię). Układ pomieszczeń na parterze i piętrze w korpusie głównym pozostał bez zmian, przy jednoczesnej zmianie układu komunikacji pionowej.

Adaptacja oranżerii na kawiarnię, a później restaurację spowodowała rezygnację z klatki schodowej w skrzydle wschodnim i budowę nowych betonowych, monolitycznych schodów w przestrzeni saskiej galerii. Dawny kanał grzewczy pod oranżerią wykorzystano na zrzut beczek, częściowo go pogłębiając. Od strony południowej w kanale tym poprowadzono przewody c.o. zasilające oranżerię. Część okienek piwnicznych została powiększona przez obniżenie ich i umieszczenie w studzienkach. Zlikwidowano wejście do oranżerii od strony dziedzińca wschodniego, dobudowując jednocześnie parterową przybudówkę. Ponieważ zamurowano również bezpośrednie drzwi z pałacu do oranżerii, jedyne wejścia prowadzą obecnie poprzez portfenetry ogrodowe albo przez zaplecza od północy. Na ścianach oranżerii, pod obecną białokremową farbą, stwierdzono dwie błękitne warstwy malarskie, wcześniejszą prawie w odcieniu błękitu paryskiego i późniejszą, wpadającą w kolor liliowy. Obie warstwy są powojenne, na wcześniejsze nie natrafiono. Stropy i nadproża — to najczęściej stalowe dźwigary dwuteowe. Podłogę w oranżerii ułożono drewnianą, z klepek, na legarach drewnianych. W części pomieszczeń piwnic położono tynki cementowe lub glazury. Prawie we wszystkich pomieszczeniach piwnicznych wykonano podłogi cementowe lub z lastrica (z wyjątkiem piwnic pod częścią centralną pałacu). Według informacji Zarządu Domów Komunalnych (formalne-

go zarządcy całego pałacu), część piwnic została pogłębiona bez jakiegokolwiek dokumentacji. Różnica w poziomach podłóg dochodzi do 30 cm, stąd ich poziom nie mógł być wykorzystany jako informacja badawcza. W dolnych partiach murów piwnicznych natrafiono na ślady izolacji przeciwwilgociowej wykonanej metodą iniekcji. We wszystkich pomieszczeniach piwnicznych poprowadzone są „po wierzchu” liczne przewody instalacyjne, przecinające mury i sklepienia, uniemożliwiające bezpośredni dostęp do murów.

Duże zmiany nastąpiły w otoczeniu pałacu od południa i zachodu. Zostały zlikwidowane granice ogrodu pałacowego poprzez włączenie go do Ogrodu Saskiego. Urządzono jedynie mały letni ogródek związany z funkcjonowaniem kawiarni, jednakże nie nawiązuje on do przestrzeni parku jako całości (ogrodzenie metalowe, szpalery świerków, przypadkowe oświetlenie). W czasie powojennym więcej zniszczeń dokonano jednakże w przestrzeni dziedzińców zachodnich poprzez zmiany przebiegu ulic i związane z tym wyburzenia.

Jak wynika z przeprowadzonych studiów i badań, granice działki, zagospodarowanie terenu, jak i architektura obiektów ulegały licznym i częstym przemianom. Od początku XIX w. (czasu przebudowy pałacu przez Zamoyskich) do powojennej odbudowy włącznie zmiany podporządkowane były formie narzuconej przez F. A. Lessla. Jednakże w murach pałacu tkwią relikty wcześniejszej historii miasta i obiektu. Wpraw-



10. Pałac Błękitny w 1779 r. po rozbudowie dokonanej przez Czartoryskich. Widok z okien Pałacu Mniszchów, Muzeum Narodowe w Warszawie (dalej: MNW)

10. The Blue Palace in 1779 after expansion by the Czartoryskis. View from the Windows of the Mniszech Palace by Canaletto, National Museum in Warsaw (further as: MNW)



11. Widok z dziedzińca gospodarczego Palacu Błękitnego na Palac Mniszców zadokumentowany przez Canaletta. Po lewej stronie palacu za parterową fasadą widoczne pozostałości wałów miejskich (1779 r.). MNW

11. View of the Mniszech palace from the Blue Palace courtyard, documented by Canaletto. To the left of the palace, behind the ground floor facade — visible remnants of town ramparts (1779). MNW

dzie blisko dwustuletni charakter stylowy zespołu wpisał się w warszawski krajobraz, jednak przykrywa on elementy świadczące o przemianach miasta w XVII i XVIII w. Ogólną zasadą w adaptacji pomieszczeń pałacu powinno być uwidocznienie najciekawszych odkryć, będących świadectwem historii, z jednoczesnym zachowaniem charakteru architektury zewnętrznej pałacu.

## Wnioski

Wnioski konserwatorskie, ograniczone tylko do badanego fragmentu, podzielono na dwie części, dotyczące zagospodarowania zewnętrznego (działki i sposobu traktowania elewacji) oraz charakteru poszczególnych wnętrz przyszłej restauracji.

## Zagospodarowanie zewnętrzne

Trójkątny dziedziniec wschodni, w kształcie i formach obecnego zagospodarowania, istnieje od drugiej połowy XIX w., a zawiera świadectwa przebiegu ulicy Senatorskiej, bramy w wałach zygmuntowych, planowanej budowy (zgodnie z ówczesnymi granicami) kaplicy saskiej oraz późniejszego rozprzestrzeniania się obrysu zespołu (w miarę kolejnych zakupów i dzierżaw ziemi przez Zamoyskich od oo. reformatów i miasta). Wyeksponować należy XVII-wieczny kraniec uli-

cy Senatorskiej, będący przez ponad 200 lat granicą działki, zachowaną w fundamencie muru oporowego i fragmencie skośnej ściany pałacu. Jest to tym bardziej celowe, gdyż w tym miejscu ulica Senatorska przecinała wały, sypane od 1621 r. i zniszczone kilkadziesiąt lat później. Jest to jeden z nielicznych relikwów nie istniejących dzisiaj obwałowań Warszawy i świadectwo pierwotnego przebiegu ulicy Senatorskiej. Uczynienie i ekspozycja tych relikwów możliwe są jedynie poprzez obniżenie terenu, znajdują się one bowiem pod ziemią i mają kontynuację w ścianie piwnic. Sugeruje to celowość wykonania ciągu pieszego, zgodnego z przebiegiem ulicy Senatorskiej i na jego przedłużeniu — w miejscu dawnej bramy miejskiej — urządzenia wejścia do piwnic. Wymiary powinny odpowiadać rozmiarom XVII-wiecznej ulicy i bramy, wynikającym z badań. Wskazane jest, aby zaznaczyć dawny poziom ulicy, a mur wyeksponować na całej długości. Dolny taras, po zmianie aranżacji według powyższych wskazań, można przystosować do funkcji parkingowych (obecnie odbywa się tam parkowanie „na dziko”).

Górny taras należy bezwzględnie zachować w obecnym zarysie i wysokości. Różnica poziomów jest relikwem splantowanych wałów, a mury oporowe — granic poczawszy od XVII w. Część południowa tego tarasu



12. Kościół reformatów widziany z okien skrzydła Pałacu Błękitnego namalowany przez Canaletta (1779 r.). Na pierwszym planie trójkątny dziedziniec zachowany do dnia dzisiejszego. MNW

12. Reformed Franciscan church seen from the windows of the Blue Palace wing, painted by Canaletto (1779). In the foreground — the triangular courtyard, preserved up to this day. MNW

(dzisiaj pomiędzy ścianami oranżerii i skrzydła bocznego) w czasach saskich była wnętrzem galerii. Istniały tam wejścia zapleczone — do saskiej galerii, a później do oranżerii i skrzydła pałacu. Jak z tego wynika, wejścia do budynku z narożnika tego dziedzińca mają uzasadnienie historyczne, a w projekcie powojennej odbudowy widać reprezentacyjne, dwuprzęsłowe wejście do oranżerii (obecnie zamurowane po wzniesieniu przybudówki i pochylni).

Istnieje możliwość urządzenia na wyższym tarasie letniego ogródka. Wskazane jest, aby przybudówkę oraz pochylnię z 2 połowy XX w. rozebrać. Dopuszcza się możliwość budowy lekkiej, przeszklonej struktury, odpowiadającej w rzucie saskiej galerii, oraz podpiwniczenia jej (przestrzeń pod dawną galerią była już w ten sposób dwukrotnie wykorzystywana). Konieczny jest przy tym nadzór archeologiczny, a piwnica nie może być większa niż istniejące mury. Można nawet rozważyć możliwość przedłużenia tej rozbudowy dalej, do saskiej granicy własnościowej, czyli dawnej ulicy Senatorskiej (niezrealizowany projekt kaplicy).

Naprawy wymagają odspojone tynki cokołu oraz zniszczenia elewacji spowodowane nieszczelnością rur spustowych.

Południowy taras przed oranżerią wydzielony został sztucznie po II wojnie światowej, po włączeniu całego ogrodu Pałacu Błękitnego do kompleksu Ogrodu Saskiego. Tym samym naruszona została pierwotna kompozycja przestrzenna, związana zarówno z korpusem głównym jak i oranżerią. Należy rozważyć możliwość rekompozycji ogrodu Pałacu Błękitnego — wydzielenia go z Ogrodu Saskiego. W chwili obecnej należy dążyć do scalania przestrzeni przed pałacem — likwidacji świerkowego żywopłotu oraz uczytelnienia relacji z dalej leżącymi terenami (otwierania widoków). Złączone powinny być dwa ogródki — na północ i wschód od oranżerii. Niezbędne funkcjonalne wygrodenia powinny minimalnie ingerować w przestrzeń. Usunięcia wymaga zespół trzech drzew: klon jawor oraz dwa jesiony wyniosłe, rosnące zbyt blisko muru oranżerii. Konieczne też są cięcia sanitarne pozostałej zieleni wysokiej przy oranżerii (konar jesionu opiera się o gzyms oranżerii). Zgodnie z powojenną tradycją istnieje możliwość urządzenia przed oranżerią letniego ogródka. Formy zagospodarowania — niskie, współczesne.

Wskazane jest zróżnicowanie oświetlenia w obu rejonach — od ulicy Senatorskiej i od Ogrodu Saskiego.

W związku z różnym czasem powstania poszczególnych wnętrz, pożądane jest różnicowanie przestrzeni zgodnie z ich metryką i współczesnym przeznaczeniem. Największą przeszkodą w przystosowaniu pomieszczeń do reprezentacyjnych funkcji użytkowych są instalacje — prowadzone „po wierzchu”, w wielu miejscach przebijające mury i sklepienia — utrudniając racjonalne i estetyczne wykończenie. W większości pomieszczeń należy przewidzieć ich przełożenie.

Najstarszym elementem pałacu jest reliktowa ściana z końca XVII w. Mur bramy miejskiej, przechodzący na ukos przez piwnicę, należy oczyścić ze współczesnego tynku i wyeksponować wszystkie jego nieregularności (faktury i formy). Możliwe są tu nawet pewne działania interpretacyjne. Dla kontrastu powierzchni ścian i sklepień w otaczających pomieszczeniach (najpóźniej wybudowane piwnice pod skrzydłem bocznym) winny uzyskać wykończenie spokojne.

Równoległym chronologicznie zespołem są wnętrza pod skrzydłem bocznym, zawierające również relikty związane z funkcjonowaniem wałów i bramy. Pogłębione i sklepienie w czasach saskich, w ścianie zewnętrznej pod wysoko umieszczonymi oknami kryją arkadowy mur fundamentowy (odsłonięty pod jednym oknem, pod pozostałymi zamurowany i zatynkowany) — możliwy do ekspozycji. Obecne wykończenie ścian różnorodne — tynk, miejscami skut, glazura. Zaleca się wykorzystanie istniejących okien ze zmianą ram i szklenia (bez zmiany kształtu) z możliwością wprowadzenia np. szkła kolorowego. Dolny pas arkad może być eksponowany jako blendy po odkuciu grubej warstwy tynku. Istnieją możliwości aranżacji wnętrz w wyprawie tynkowej (sugeruje się miękkie kładzenie tynku — narzutkę) lub surowej cegle z ekspozycją kamienno-ceglanych fragmentów wcześniejszych fundamentów. Wtórnie zawężone i zamurowane przejścia należy odtworzyć w oryginalnej szerokości. Sugeruje się położenie jednolitej posadzki ceramicznej.

Pomieszczenia pod korpusem głównym, pochodzące z przełomu XVII i XVIII w., są najlepiej zachowanymi wnętrzami w całym zespole badanych piwnic.

Nienaruszone sklepienia, pokryte narzutką tynkową, ceglane posadzki — wymagają odczyszczenia, częściowych uzupełnień i malowania. Istnieje możliwość udroźnienia zamurowanych przejść. Należy również zachować i wykorzystać okienko piwniczne, wychodzące na dziedziniec.

Pomieszczenie związane pierwotnie z budynkiem przy bramie, później z funkcjonowaniem saskiej klatki schodowej, zostało znacznie zmienione w kolejnych fazach powiększania piwnic. Jako węzłowe połączenie sąsiednich pomieszczeń powinno się utrzymać wszystkie istniejące przejścia. Dopuszcza się dowolność w sposobie rozwiązania różnic poziomów podłóg (jako pochylnie, schodki lub podniesienie stalowych nadproży) oraz szerokości przejść.

W związanym także z tą fazą sąsiednim pomieszczeniu — wąskim korytarzu — ekspozycja zachowanych reliktyw jest niecelowa, gdyż znajduje się tu węzeł cieplny, skazujący to pomieszczenie na funkcje techniczne i pomocnicze (komunikacyjne).

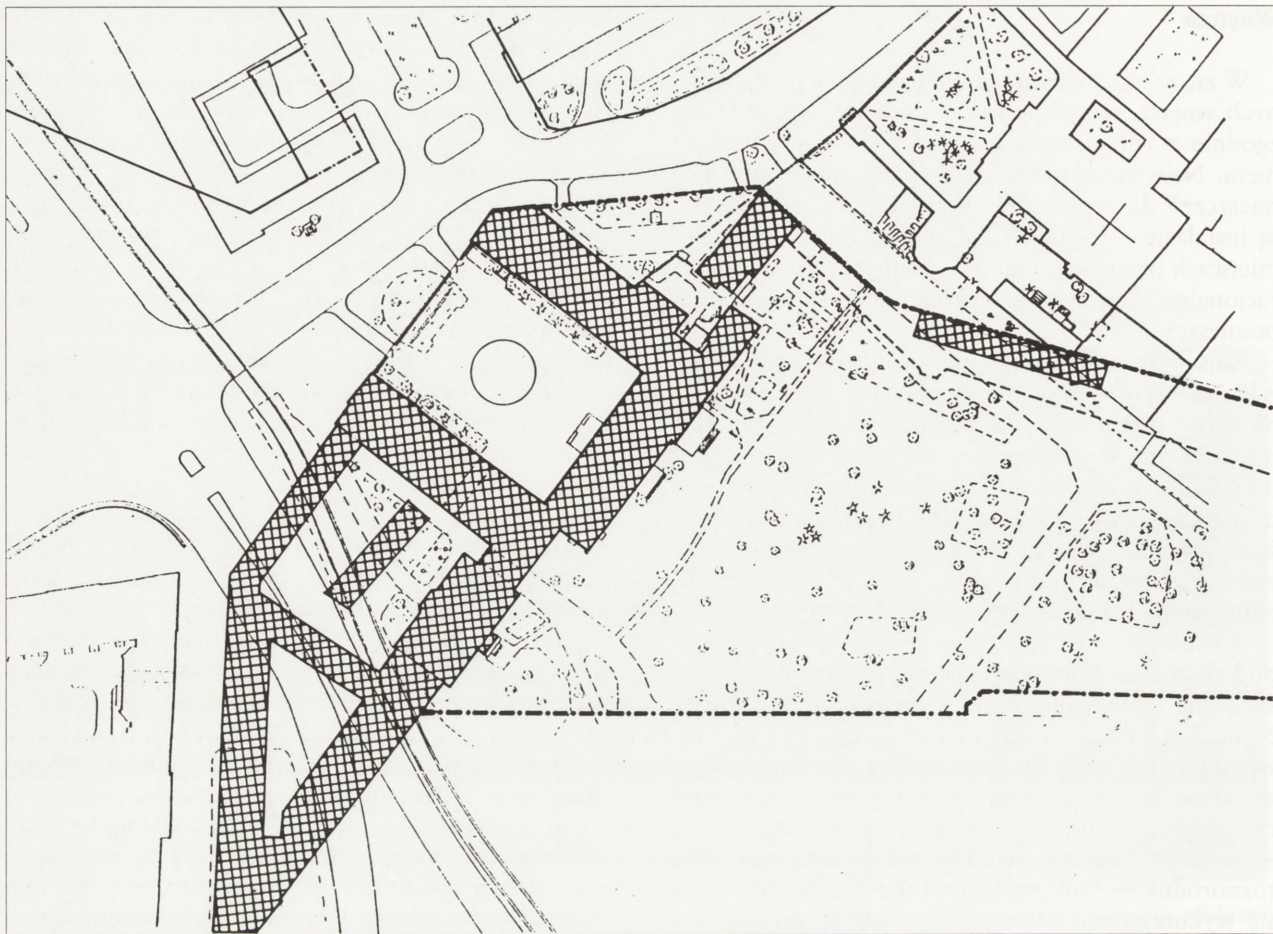
Ślady po saskiej galerii (m.in. fragment stopnia) znajdują się w korytarzu pod oranżerią. Ze względu na charakter pomieszczenia i niewielką wartość reliktyw ekspozycja ich jest również niecelowa. Odsłonięte w chwili obecnej ceglane ściany należy pokryć tynkiem wapiennym. Podobnie należy potraktować wschodnią ścianę korpusu głównego, w której znajdują się ślady fundamentowania galerii, rozbudowy piwnic (związanej z poszerzeniem korpusu głównego) oraz poziom obecnego użytkowania. Pomieszczenia powstałe na skutek powiększenia korpusu głównego w końcu XVIII w. zostały zmniejszone poprzez podmurowanie (wtórne) odsadzek i dodatkowe obłożenie glazurą. Dodatkowo obniżono poziom podłóg. Charakter sklepień nie wskazuje na ich XVIII-wieczne pochodzenie. Z tego względu umieszczenie w nich pomieszczeń zaplecza wiąże się z najmniejszymi zniszczeniami substancji zabytkowej. Istnieje możliwość udroźnienia zamurowanych przejść pomiędzy pomieszczeniami. W sali od strony dziedzińca należy zachować zarówno okienko, jak i ślad po klatce schodowej przy ścianie północnej.

Pozostałe wnętrza piwniczne oraz na parterze pochodzą z XIX i XX w. Na uwagę zasługują jeszcze



13. Rysunek elewacji Pałacu Błękitnego wykonany przez L. Schmidtnera, po przebudowie autorstwa arch. F. A. Lesella w 1815 r. Ten wyraz zachowany jest do dzisiaj. Archiwum Państwowe m.st. Warszawy

13. Drawing of the Blue Palace elevation by L. Schmidtner after its redesigning by the architect F. A. Lesell in 1815. This appearance is retained up to this day. Warsaw Municipal State Archive



14. Sytuacja z końca XIX w. oparta na rysunkach pomiarowych W. Lindleya naniesiona na współczesny plan sytuacyjno-wysokościowy. Oprac. autorów

14. Situation at the end of the nineteenth century, based on measurement drawings by W. Lindley plotted onto a contemporary situation–depth plan. Prep. by authors

pomieszczenia związane z przebudową Lessla, reszta przedstawia mniejszą wartość historyczną. Najistotniejszym pomieszczeniem z tej fazy rozbudowy jest oranżeria, która zastąpiła saską galerię. Zachowała ona wygląd zewnętrzny i dyspozycję wnętrza prawie bez zmian. Sala główna powinna pozostać bez jakichkolwiek podziałów ścianami. Wskazane byłoby przywrócenie wejścia do oranżerii od strony północnej (odtworzyć istniejący tu kiedyś otwór/otwory). Dodatkowe połączenie piwnic z wnętrzem oranżerii jest możliwe poprzez wykorzystanie fragmentów kanału grzewczego (np. w jej zachodnim końcu). Schody i „gabinecik” na piętrze, pomimo że zostały wydzielone po II wojnie światowej, winny być zaadaptowane z zachowaniem istniejących detali. Należy rozważyć możliwość pomalowania wnętrza oranżerii na odcień błękitu (tradycja kawiarni „Błękitna”).

Pozostałe pomieszczenia parteru, chociaż znajdują się w przestrzeni związanej zarówno z saską galerią jak i przebudową Lessla, są wynikiem XX-wiecznych przebudów i adaptacji na zaplecze gastronomii, stąd

możliwe są w nich dowolne zabiegi adaptacyjne — przebiecia, przemurowania z zachowaniem istniejącego układu konstrukcyjnego. Związanymi z funkcjonowaniem oranżerii są dodatkowe pomieszczenia piwnic: kotłownia, zsypy oraz kanał grzewczy. Dopuszcza się w nich wyrównanie poziomów (likwidację podestów), wykonanie dodatkowych przebić oraz funkcjonalne połączenia z pozostałymi pomieszczeniami piwnic. Korytarz wydrążony przed korpusem głównym w początku XIX w. może zostać funkcjonalnie podzielony. Istnieje możliwość doświetlenia go przez wymianę kłapy wssypu na przeszklenie. Pomieszczenia pod wschodnim traktem skrzydła wschodniego, jako najpóźniejsze wnętrza piwniczne, mają jedynie ograniczenia wynikające z zalecanej ekspozycji ściany bramy miejskiej.

Ponieważ wiele pomieszczeń piwnicznych pokrytych jest tynkami cementowymi lub płytkami ceramicznymi, a ściany w wielu miejscach są mocno zawilgocone, należy w miarę możliwości usuwać je, zastępując tynkami wapiennymi lub renowacyjnymi. W przypadku konfliktu z istniejącymi instalacjami możliwe jest prze-

kładanie ich w przestrzenie podpodłogowe, pachy sklepienne lub inne maskowanie elementami aranżacji.

Badania nasze musiały ograniczyć się jedynie do niewielkiego fragmentu Pałacu Błękitnego. Wskazane jest, by w miarę zachodzących możliwości objąć badaniami dalsze części pałacu i założenia. Obecne użytkowanie korpusu głównego, skrzydeł oraz biblioteki nie jest właściwe. Umieszczenie biur w obiekcie o tak dużej randze artystycznej i historycznej powoduje jego degradację. Stan techniczny zarówno wewnątrz jak i elewacji wymaga pilnych prac konserwatorsko-budowlanych. Podejmowanie jakichkolwiek prac remontowych należy poprzedzić badaniami. Pomimo, że pałac i oficyny były wypalone, a powojenna adaptacja w niewielkim stopniu liczyła się z historią, ściany wciąż kryją w sobie odpowiedzi na wiele pytań. Wskazane jest przebadanie pozostałych piwnic pod korpusem głównym i powiązanie ich z badaniami wykonanymi w ramach niniejszego opracowania. Przebadanie ścian nadziemnych pozwoli na uchwycenie zmian w funkcjonowaniu pałacu, które w większości nie miały odbicia w piwnicach. Wskazane jest opracowanie monografii zmian rozwoju przestrzennego założenia ze szczególnym uwzględnieniem przebiegu wałów, istniejących w okolicy innych dworów oraz dalszych przekształceń już w ramach Pałacu Błękitnego. Oddzielne opracowanie powinno dotyczyć ewolucji kompozycji ogrodu — od przydworkowego, poprzez barokowy do krajobrazowego.

Na marginesie badań Pałacu Błękitnego nasuwa się kilka refleksji natury ogólnej. Stan wiedzy historycznej i konserwatorskiej jest niezadowolający. Brzmi to paradoksalnie, gdyż właśnie dzięki temu możliwe było

dokonanie ciekawego odkrycia. Jednak warto uświadomić sobie, że powojenna odbudowa prowadzona była bez uwzględnienia zasad konserwatorskich, co badania udowodniły w pełnej rozciągłości. Swobodna interpretacja historii w wielu miejscach zniszczyła materialne ślady dziedzictwa. Studia historyczne, jakkolwiek bardzo dokładne, nie oddają w pełni obrazu przemian budynków, nie mówiąc już o studiach nad ukształtowaniem przestrzeni miasta. Bez powiązania z badaniami materialnej struktury, wnioski wyciągane na podstawie badań archiwalnych będą obciążone dużym błędem. Nie do końca prawdziwa jest też sama prezentacja zmian, jakie zachodziły w murach. W każdym obiekcie żyli ludzie. Pałac Błękitny ma szczególnie bogate dzieje i tradycję awangardowego salonu Warszawy, zapomnianą w ostatnich dziesięcioleciach. Wnioski konserwatorskie celowo ograniczono jednak tylko do pokazania i oceny wartości faz budowlanych. Otwarte pozostaje jednak pytanie o formę jaką uzyska ostatecznie adaptacja. Czy ma to być kontynuacja stylu konserwatorskiego, czy twórcza interpretacja historii? Pałac Błękitny jest doskonałym przykładem fasadowej konserwacji, gdzie za doskonale odtworzoną elewacją kryją się drastyczne zmiany — przebudowy i... zniszczenia. Kopiowaniem historycznych form i technik zacieramy tylko obraz naszego dziedzictwa.

Restauracja w piwnicach i oranżerii Pałacu Błękitnego ma szansę przełamania wieloletniej praktyki ubierania w historyczny kostium wszelkich adaptacji. Właśnie w tym obiekcie należy zastosować zapisy Karty Weneckiej, aby mógł on stać się znowu, chociażby w małym fragmencie, prekursorem nowych tendencji.

## Bibliografia

1. A. Bartczakowa, *Jakub Fontana architekt warszawski XVIII wieku*, Warszawa 1970, s. 274–275, 284.
2. W. Hentschel, *Pałac Błękitny w Warszawie*, „Biuletyn Historii Sztuki” (dalej: BHS), R. XXVI, 1964, nr 4, s. 252–264.
3. T. S. Jaroszewski, *Pałac Błękitny w latach 1730–1811*, BHS, R. XXVI, 1964, nr 4, s. 265–267.
4. T. S. Jaroszewski, *Księga Pałaców Warszawy*, Warszawa 1985, s. 18–21, 174.
5. T. S. Jaroszewski, A. Rottermund, *Jakub Hempel, Fryderyk Albert Lessel, Henryk Ittar, Wilhelm Henryk Minter — architekci polskiego klasycyzmu*, Warszawa 1974, s. 102–113, 123, 247.
6. A. Kraushar, *Palace: Rzeczpospolitej, Kazimierzowski, Radziwiłłowski i Błękitny*, seria: *Dawne Pałace Warszawskie*, Księgarnia św. Wojciecha, 1925, s. 73–85.
7. S. Lorenz, *Efraim Szreger — architekt polski XVIII wieku*, Warszawa 1986, s. 165–167, 171.
8. H. Myszkówna, *Kilka uwag o planach Pałacu Błękitnego*, BHS, R. XXXII, 1970, nr 4, s.
9. J. Putkowska, *Fortyfikacje Warszawy z pierwszej połowy XVII wieku*, „Kwartalnik Architektury i Urbanistyki” (dalej: KAiu), t. XXV, 1980, z. 1, s. 21–37.
10. J. Putkowska, *Pałac Błękitny w Warszawie w latach 1715–1730*, KAiu, t. XXXIX, 1994, z. 2, s. 145–152.
11. A. Rottermund, *Pałac Błękitny*, Warszawa 1970.
12. A. Rottermund, *Warszawska rezydencja Zamoyskich w XIX w.*, BHS, R. XXVI, 1964, nr 4, s. 268–282.
13. A. Sokołowska, *Jurydyka Wielopole w Warszawie w świetle nieznanych planów Tylmana z Gameren*, „Rocznik Warszawski”, t. XI, 1972, s. 37.
14. E. Wartalska, *Pałac Błękitny — Studium historyczno-konserwatorskie na zlecenie Konserwatora Miasta Stołecznego Warszawy*, mpis, Warszawa 1992.

## Ikonomia

1. Bernardo Bellotto Canaletto, *Pałac Błękitny*, ok. 1779 r., Muzeum Narodowe w Warszawie.
2. Bernardo Bellotto Canaletto, *Kościół św. Antoniego na ul. Senatorskiej*, ok. 1770 r., Muzeum Narodowe w Warszawie.
3. Zygmunt Vogel, *Widok Pałacu Błękitnego*, 1785 r.
4. F. K. Dietrich, *Pałac Zamoyskich*, akwaforta (akwainta?), Muzeum Narodowe w Warszawie, po 1815 r.
5. Leonard Schmidner, *Hotel du comte Zamojski, Plan de Varsovie, avec les principaux edifices de cette capitale*, litografia, 1821 r. Archiwum m.st. Warszawy.
6. *Pałac Błękitny, fasada*, litografia, album L. Schmidnera, *Zbiór celniejszych gmachów miasta stołecznego Warszawy*, Warszawa 1823–1824.
7. *Widok pałacu Błękitnego*, litografia z poł. XIX w.
8. Zdjęcie lotnicze, wrzesień 1939 r.
9. Oranżeria, zbiory prywatne Jana Zamoyskiego, fot. z 1940 r.
10. Zdjęcia zniszczonego pałacu, Archiwum Urzędu Wojewódzkiego w Warszawie, załączniki do protokołu z 1947 r.

## Plany, pomiary

1. *Warszawa, Plan dzielnic południowych i zachodnich z projektem obwarowań*, ok. 1621 r., Gabinet Rycin BUW, archiwum Tylmana z Gameren, nr 686.
2. *Przedmieścia Warszawy — fragment części południowo-zachodniej*, ok. 1713 r. Główne Archiwum Krajowe w Dreźnie, VII 87, 8<sup>a</sup>.
3. *General Plan von der sonatigen Lage des Palais*, ok. 1730 r., tamże, VII 84, 14<sup>a</sup>.
4. *Unter Grund des Blauen Palais mit Seiten, Hoffen und Gebaude*, ok. 1730 r., tamże, VII 87, 9<sup>l</sup>, No 2.
5. *Plan całości z ogrodem*, nieoznaczony, ok. 1730 r., tamże, VII 87, 9<sup>h</sup>.
6. *Die Ober Etage des Blauen Palais*, ok. 1730 r., tamże, VII 87, 9<sup>k</sup>, No 3.
7. *Widok od strony dziedzińca ze skrzydlami w przekroju*, nieoznaczony, ok. 1730 r., tamże, VII 87, 9<sup>l</sup>.
8. *Faciade nach dem Garten, nebst ihren beyden Gallerien*, ok. 1730 r., tamże, VII 87, 9<sup>m</sup>, No 4.
9. *Faciade de Einfahrten, nebst denen Seiten Flugeln, und Seiten Gebaude des Hoffes*, ok. 1730 r., tamże, VII 87, 9<sup>o</sup>, No 4.
10. *Faciade des Seiten Flugels, nebst Profil des Palais mit Garthen bis an die Grotte mit Neben-Garthen*, ok. 1730 r., tamże, VII 87, 9<sup>o</sup>, No 7.
11. *Rzut poziomy piętra*, nieoznaczony, ok. 1730 r., tamże, VII 85, 32.
12. *Die ordinirte Capelle so ingl. wegen des Hohen Konigl. Todes nicht vollzogen worden*, ok. 1730 r., tamże, VII 85, 26<sup>d</sup> i 26<sup>e</sup>, No 10.
13. *Plan Ogrodu Saskiego*, ok. 1730 r., tamże, VII 89, 7<sup>c</sup>.
14. *Przedmieścia Warszawy — fragment części południowo-zachodniej*, ok. 1733 r., oprac. J. Putkowska.
15. *Plan Tirregaille'a*, 1762 r., Biblioteka Narodowa, sygn. 0,5008.
16. Korpus Inżynierów Wojskowych, pomiar 1818–1819, Archiwum Państwowe m.st. Warszawy, k. 25/V.
17. *Taryffa domów miasta Warszawy i Pragi z planem ogólnym i 128 Szczegółowych Planików ułożona przez inżyniera miasta Warszawy H. Świątkowskiego*, Warszawa 1852, s. 8.
18. *Plan bloku 109*, Rysunek pomiarowy w skali 1:200, 1886 r., Zespół pomiarów W. Lindleya, Archiwum Państwowe m. stoł. Warszawy.
19. *Plan Ogrodu Saskiego w skali 1–500*, 1895 r., Zespół pomiarów W. Lindleya, Archiwum Państwowe m. stoł. Warszawy.
20. *Rzut poziomy piętra*, pomiar z 1933 r., Zakład Architektury Polskiej Politechniki Warszawskiej.
21. *Elewacja frontowa*, pomiar z 1933 r., tamże.
22. *Przekrój po osi głównej*, pomiar z 1933 r., tamże.
23. *Rzut poziomy parteru*, pomiar z 1940 r., zbiory prywatne Jana Zamoyskiego.
24. B. Zborowski, *Pałac Błękitny, plan sytuacyjny, projekt odbudowy*, 1948 r., archiwum Urzędu Wojewódzkiego w Warszawie.
25. B. Zborowski, *Pałac Błękitny, piwnice, projekt odbudowy*, 1948 r., tamże.
26. B. Zborowski, *Pałac Błękitny, parter, projekt odbudowy*, 1948 r., tamże.
27. B. Zborowski, *Pałac Błękitny, piętro, projekt odbudowy*, 1948 r., tamże.

## Architectonic Research in the Blue Palace in Warsaw

The architectonic investigations in question concern a small fragment of the Blue Palace: a conservatory and cellars underneath the eastern part of the main corps and the eastern wing. Despite this extremely restricted range, the outcome of the studies proved to be very interesting, even sensational,

and offered new information about the earliest stages in the construction of the palace as well as modern fortifications in this fragment of the town.

Heretofore investigations pertaining to the Blue Palace were limited to an analysis of archival material, without



documents from the end turn of the nineteenth century. The wall structure has never been examined. The point of departure, based on an analysis of pertinent literature and up to now unutilised documents, was composed of four main stages in the construction and expansion of the palace as well as changes in the development of the terrain. The discovery of a stage preceding the construction of the first object — a manor house from the turn of the seventeenth century — proved to be a veritable breakthrough. In order to verify the material traces of phases in the erection of the palace, work was conducted primarily in the cellars and a sondage trench was dug in the eastern courtyard.

Conclusions drawn from studies, whose basic purpose was to provide conservation directives for the repair and adaptation of the cellars, slightly alter the interpretation of the history of the palace itself, but ultimately comprise only a contribution to the very interesting history of the western

extremities of Warsaw at the turn of the seventeenth century. Supplementary investigations are required for the upper storeys of the corps of the main palace. The original shape of the Potocki manor house — both its dimensions and decoration are of particular interest; we could be dealing with the only extant remnants of residential construction outside the town boundaries, dating from the second half of the seventeenth century. The original course of Senatorska Street, disturbed by the manor situated at its end, calls for proper interpretation.

Changes in the boundaries of the estate are so well documented that it seems strange that the garden of the Blue Palace was included into the complex of the Saxon Garden. On the other hand, attempts at a re-division of the terrain by resorting to fences or hedges should be regarded as harmful from the viewpoint of the retention and protection of cultural property.