

# Marian Rożej

---

## Prace konserwatorskie w województwie skierniewickim w latach 1995-1997

---

Ochrona Zabytków 51/4 (203), 445-460

---

1998

Artykuł został zdigitalizowany i opracowany do udostępnienia w internecie przez Muzeum Historii Polski w ramach prac podejmowanych na rzecz zapewnienia otwartego, powszechnego i trwałego dostępu do polskiego dorobku naukowego i kulturalnego. Artykuł jest umieszczony w kolekcji cyfrowej [bazhum.muzhp.pl](http://bazhum.muzhp.pl), gromadzącej zawartość polskich czasopism humanistycznych i społecznych.

Tekst jest udostępniony do wykorzystania w ramach dozwolonego użytku.

## PRACE KONSERWATORSKIE W WOJEWÓDZTWIE SKIERNIEWICKIM W LATACH 1995–1997

W latach 1995–1997 przeprowadzono prace budowlano-konserwatorskie przy 44 obiektach architektury i budownictwa, w tym 39 murowanych i 5 drewnianych, oraz remonty bieżące i zabezpieczające kilkudziesięciu kamienic, dworów i pałaców. Prowadzono rewaloryzację 11 parków oraz konserwację 6 alei. Konserwacji poddano kilkanaście zabytków ruchomych, w tym 3 rzeźby, 4 obrazy, polichromię ścienną,

organy, świeczniki w kościołach i pałacach.

Zakończono remonty kapitalne pałacu w Teresinie wraz z galerią i oficyną, dworów w Kątach, Paskach Nowych, Prusach, Zakrzewiu, katedry, dwóch kamienic i dawnego kościoła ewangelickiego w Łowiczu, drewnianego kościoła cmentarnego w Jeżowie, rewaloryzację parków przypałacowych w Osuchowie, Rybnie, Teresinie oraz dworskiego w Paskach Nowych. Przeprowadzono

badania ratownicze w Antoniewie (gm. Nowa Sucha) na osadzie kultury przeworskiej, w Bocheniu (gm. Łowicz) na osadzie wczesnośredniowiecznej, w Miśtrzewicach Nowych (gm. Młodzieszyn) na cmentarzysku kultury łużyckiej, w Strugienicach (gm. Żduny) na osadzie wczesnośredniowiecznej oraz w Łowiczu, odkrywając relikty zabudowy z XVI–XVIII/XIX w., cmentarzysko z XV–XVIII w., i w Sochaczewie — relikty zabudowy z XV–XIX w.

### ZABYTKI ARCHITEKTURY I SZTUKI OGRODOWEJ

#### ARKADIA (gm. Nieborów)

Przybytek Arcykapłana

Pawilon ogrodowy w parku romantyczno-sentymentalnym założonym przez Helenę z Przędzieckich Radziwiłłową, zbudowany według projektu Szymona Bogumiła Zuga w 1793 r. W wyniku prac budowlano-konserwatorskich prowadzonych od 1996 r. wykonany został drenaż poziomy i pionowy fundamentów z dołami chłonnymi, podbicie fundamentów tarasu od strony zewnętrznej, wymiana zniszczonych elementów konstrukcyjnych dachu, rozebranie elementów murowych na tarasie, częściowe przemurowanie bądź uzupełnienie ścian, łuków, ogrodzenia. Usunięto zwiertrzałe i zasolone fugi oraz zaprawy cementowe i wykonano nowe, wzmocniono strukturalnie zintegrowane części muru i detali kamiennych. Odsolono metodą migracji do środowiska partie muru, z których zdjęto zaprawy cementowe jak również zasolone partie kamienia. Mury oczyszczono z brudu i nalotów metodą chemiczną i fizyczną. Uzupełniono ubytki w detalach kamiennych. Sca-

lono wszystkie uzupełnienia na ścianie.

Wykonawca: Firma REMALT inż. Aleksandra Trybuna z Warszawy — prace budowlane; Konserwacja Zabytków s.c. Piotra Niemcewicza z Torunia — prace konserwatorskie.

Inwestor: Generalny Konserwator Zabytków.

#### BIAŁA RAWSKA (m.)

Dzwonnica murowana, nietynkowana, trójkondygnacyjowa kryta ostrosłupowym hełmem wspartym na ośmiobocznym bębnie.

W 1997 r. dokonano remontu i adaptacji dzwonnicy na przechowalnię zwłok, założono instalację elektryczną, posadzkę, tynki wewnętrzne, wymieniono instalację odgromową, wyremontowano schody zewnętrzne, przeprowadzono impregnację więźby dachowej.

Prace wykonano systemem gospodarczym.

Inwestor: parafia rz. kat. i Generalny Konserwator Zabytków.

Park krajobrazowy z 1 poł. XIX w. Prace, wykonane na przełomie 1996–1997 r., objęły 150

drzew i polegały na usunięciu posuszu, formowaniu koron, leczeniu ubytków powierzchniowych i wgłębnych, wiązaniach elastycznych.

Wykonawca: Janusz Jędrzejewski — Zakład Urządzania Terenów Zieleni ILEX w Skierniewicach.

Inwestor: Urząd Miasta.

#### BRZEZINY (m.)

Domy komunalne z k. XIX i pocz. XX w. Przy kilkudziesięciu budynkach wykonano prace polegające na wymianie stolarki okiennej i drzwiowej, instalacji wodnokanalizacyjnej, elektrycznej, naprawie pokrycia dachowego, naprawie i wymianie obróbek blacharskich, naprawie i malowaniu tynków zewnętrznych i wewnętrznych.

Wykonawca i inwestor: Zakład Gospodarki Komunalnej i Mieszkaniowej z Brzezin.

#### BUJAŁY (gm. Sadkowice)

Aleja składająca się z trzech odcinków: pierwszy — aleja jesionowa, drugi — aleja kasztanowa, trzeci — aleja lipowa, została założona w XIX w. wzdłuż drogi

wiodącej do zespołu dworsko-parkowego. Zakres prowadzonych prac obejmował zabiegi sanitarne-pielęgnacyjne drzew polegające na usunięciu posuszu, korekcie i prześwietleniu koron, leczeniu ubytków powierzchniowych i wgłębnych, założeniu wiązań sztywnych i elastycznych.

Wykonawca: Zakład Urządzenia i Utrzymania Zieleni J. i A. Przywoźnych z Ostródy.

Inwestor: Urząd Gminy.

#### **DMOSIN (gm.)**

Kościół parafialny p.w. św. Andrzeja Apostoła i św. Małgorzaty zbudowany w 1728 r., spalony w 1914 r. odbudowany w 1918 r., w latach trzydziestych przebudowany. Po uszkodzeniach spowodowanych wichurą w 1997 r. wymieniono pokrycie dachowe na wy głównej i naw bocznych oraz częściowo rynny i rury spustowe.

Wykonawca: Modern-Paz-Bud — Zdzisław Filipowski z Łodzi.

Inwestor: parafia rz. kat.

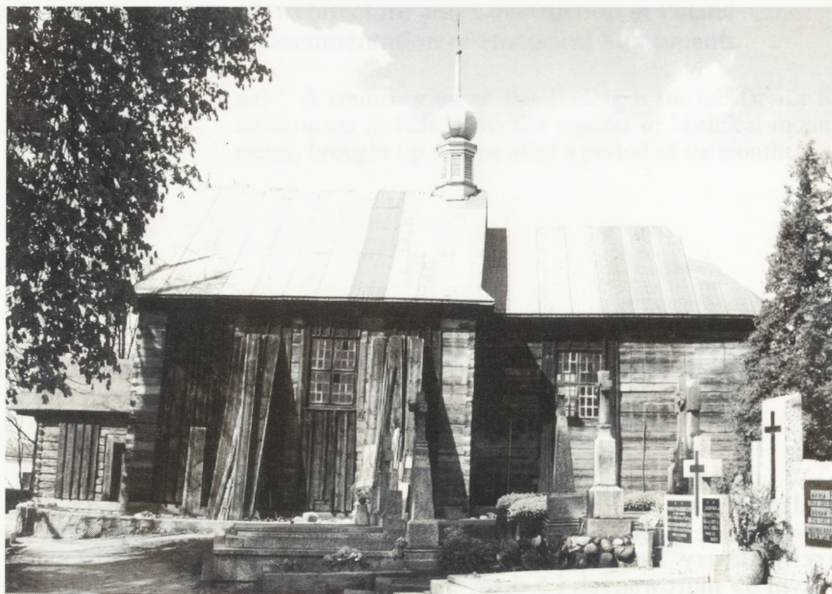
#### **GOŁYŃ (gm. Biała Rawska)**

Dwór zbudowany w 2 poł. XIX w. w stylu neoklasykistycznym. W ramach wznovionych prac remontowych w 1995 r. uzupełniono pokrycie dachowe blachą cynkową w miejsce eternitu, przemurowano kominy ponad dachem, wzmocniono fundamenty, wyremontowano i częściowo wymieniono stolarkę okienną. Prace wykonano systemem gospodarczym.

Inwestor: właściciel Jacek Zamościak z Warszawy.

#### **GRZMIĄCA (gm. Żabia Wola)**

Pałac z poł. XIX w. zbudowany dla Juliana Brunweya. W latach 1995–1997 dokonano częściowej wymiany rynien i rur spustowych oraz obróbek blachar-



Jeżów — kościół cmentarny p.w. św. Leonarda w trakcie prac remontowych. Fot. M. Jędrzejewski, 1996 r.

skich, przemurowano przewody wentylacyjne i spalinowe wewnątrz budynku oraz kominy, wymieniono główną tablicę rozdzielczą elektryczności, wyremontowano schody bocznego wejścia do pałacu. Roboty trwają.

Wykonawca: Przedsiębiorstwo Wielobranżowe RAUL Sp. z o.o. z Warszawy.

Inwestor: Wojewódzki Zespół Zakładów Psychiatrycznej Opieki Zdrowotnej w Warszawie i Generalny Konserwator Zabytków.

#### **JEŻÓW (gm.)**

Kościół cmentarny, drewniany p.w. św. Leonarda z 2 poł. XVII w. Zakres kontynuowanych prac objął wykończenie nowej podmurówki z kamienia marmurowego pod resztą kościoła oraz wymianę zniszczonej podwaliny i jej impregnację, założenie izolacji po-

ziomej. Wymieniono zniszczone elementy więźby dachowej i wieżyczki, pokryto gontem nawę, prezbiterium i kruchtę, a wieżyczkę blachą miedzianą zamiast cynkowej. W ramach remontu kapitalnego przybudówki (zakrystii) wymieniono podmurówkę podwaliny, częściowo bele, założono nowy strop, podłogę, drzwi, okna, wymieniono zniszczone elementy więźby dachowej, wykonano pokrycia dachowe z gontu.

Wykonawca: Przedsiębiorstwo Usług Technicznych Stroma s.c. z Tych.

Inwestor: parafia rz. kat. i Generalny Konserwator Zabytków.

#### **KAZIMIERZÓW (gm. Teresin)**

Aleja wiązowo-lipowa — Kazimierzów-Skotniki założona w XIX w. W trakcie prac prowadzonych w 1995 r. został usunięty posusz, prześwietlono korony, usunięto odrosty u podstawy pni, założono wiązania sztywne i elastyczne, leczono ubytki powierzchniowe i wgłębne.

Wykonawca: Zakład Urządzenia i Utrzymania Zieleni J. i A. Przywoźnych z Ostródy.

Inwestor: Urząd Gminy.

#### **KĄTY (gm. Sochaczew)**

Dwór z poł. XIX w., na planie prostokąta, dziewięcioosiowy z portykami trójosiowymi zwieńczonymi trójkątymi naczółkami — wgłębny od frontu w dwóch kolumnach i dwóch półkolum-



Kąty — dwór w trakcie remontu. Fot. M. Jędrzejewski, 1997 r.

nach, a w elewacji ogrodowej o czterech kolumnach i kanelowanych pilastrach. W wyniku przeprowadzonego remontu kapitalnego wymieniono więźbę dachową wraz z adaptacją poddasza na cele mieszkalne, pokrycie dachowe, tynki zewnętrzne wraz z detalem architektonicznym, obróbki blacharskie, rynny i rury spustowe, instalację elektryczną, wodnokanalizacyjną, c. o. posadzki, tynki wewnętrzne, częściowo stolarkę okienną i drzwiową, opaskę odwodniającą, zaimpregnowano więźbę dachową, pomalowano wnętrza.

Wykonawcy: rzemieślnicy.

Inwestor: właściciele — Krzysztof i Marzena Kraskowie.

### ŁOWICZ (m.)

Kościół kolegiacki p.w. Wniebowzięcia NMP i św. Mikołaja (obecnie katedra) zbudowany w 1464 r. Spłonął w 1525 r., odbudowany w 1526 r., rozbudowany w latach 80–tych XVI w. W XVIII–XIX w. dobudowano kaplice, remontowany po zniszczeniach II wojny światowej. W ramach kontynuowanego remontu w l. 1995–1996 naprawiono tynki fasady i wieży głównej oraz je pomalowano. Poddano konserwacji detal kamienny. Prace zostały zakończone.

Wykonawcy: Zakład Budowlano-Montażowy T. Krupczyński i S. Kowalczyk z Łomianek, konserwacja kamienia: pracownicy Wydziału Konserwacji Uniwersytetu Mikołaja Kopernika z Torunia.

Inwestor: Kuria i Fundusz Kościelny.

### Dzwonnica

Klasycystyczna, zbudowana w 1786 r. według projektu Szymona Bogumiła Zuga, powiększona przybudówkami bocznymi w XIX w.

W 1996 r. naprawiono tynki i pomalowano elewację, poddano renowacji drzwi, wymieniono posadzkę i zaimpregnowano więźbę dachową.

Wykonawca: Zakład Budowlano-Montażowy T. Krupczyński i S. Kowalczyk z Łomianek.

Inwestor: Kuria Diecezjalna Łowicka.

### Kanonia

Rynek 20 i 21, zbudowana w 1635 r. z fundacji kanonika Piotra Mołokłęckiego. Przebudowana w 1925 r., renesansowo-ba-

rokowa. Prace konserwatorskie zostały wykonane w l. 1995–1996. W ramach remontu kapitalnego osuszono obiekt i wykonano izolację pionową fundamentów, wymieniono stolarkę okienną i drzwiową oraz część belek stropowych. Całkowitej wymianie uległa po spaleniu więźba dachowa, którą poddano impregnacji, wykonano nowe pokrycie z blachy miedzianej, obróbki blacharskie, rynny i rury spustowe. Wykonano nowe tynki wewnętrzne wraz z pomalowaniem. Wymianie uległy instalacje — elektryczna, wodnokanalizacyjna, c. o., przeciwpożarowa, alarmowa, telefoniczna, schody, posadzki i podłogi. Przeprowadzono remont elewacji polegający na częściowym zbitciu tynków, impregnacji grzybobójczej ścian, wykonaniu nowych tynków, uzupełnieniu detalu architektonicznego i pomalowaniu elewacji. Przemurowano kominy wentylacyjne.

Wykonawca: Zakład Projektowo-Wykonawczy „Budowa” z Łowicza.

Inwestor: Kuria Diecezjalna Łowicka.

### Ratusz

Zbudowany w l. 1825–1828 według projektu Bonifacego Witkowskiego, klasycystyczny, na planie prostokąta z płytkim ryzalitem i wieżą na osi. W ryzalicie portyk wgłębnny na dwóch kolumnach i sień przejazdowa. W l. 1995–1997 przeprowadzono remont kapitalny ratusza wraz z adaptacją poddasza na cele administracyjne. Wymieniono stropy z drewnianych na ogniodopusne, więź-

bę dachową, pokrycie dachowe, stolarkę okienną, posadzki, podłogi, instalację elektryczną, telefoniczną, odgromową, wodnokanalizacyjną, c. o. i częściowo wymieniono stolarkę drzwiową, klatkę schodową, pomalowano wnętrza, naprawiono tynki zewnętrzne i pomalowano elewacje. Wykonano nowe obróbki blacharskie, rynny i rury spustowe, oczyszczono i uzupełniono detal architektoniczny.

Wykonawca: Przedsiębiorstwo Budowlane IMABUD z Łodzi.

Inwestor: Urząd Miasta.

Piwnice klasztoru księży misjonarzy

Z końca XVII w. W trakcie prac remontowych prowadzonych od 1996 r. odgruzowano piwnice, zrekonstruowano część brakujących sklepień łukowych otworów okiennych, pozostałe uzupełniono, oczyszczono cegłę, wykonano izolację pionową, kanał wentylacyjny i c. o., okienka piwniczne, schody do piwnic i na taras, obróbki blacharskie tarasu, ułożono strop. Prace trwają.

Wykonawca: Zakład Projektowo-Wykonawczy „Budowa” z Łowicza.

Inwestor: Muzeum w Łowiczu i Generalny Konserwator Zabytków.

### Kościół ewangelicki

Zbudowany w l. 1838–1839 według projektu Jana Łuczaja z korektami architekta Henryka Marconiego i Stefana Kozłowskiego w stylu późnoklasycystycznym. Główna wieża nad nawą główną wzniesiona została w 1909 r. W wyni-



Łowicz — ratusz po remoncie. Fot. M. Jędrzejewski, 1998 r.

ku kontynuacji prac remontowych naprawiono i pomalowano tynki elewacji bocznych, oczyszczono i uzupełniono sztukaterie, założono posadzki w nawie i podłogi w pomieszczeniach pod kruchtą. Prace wykonano systemem gospodarczym i zakończono w 1997 r.

Inwestor: właściciele Elżbieta i Andrzej Biernaccy oraz Janusz Rogowski.

#### Kanonია

Stary Rynek 19, zbudowana na przełomie XVI i XVII w., przebudowana w 1683 r., scalona z sąsiednią kanonią w 1886 r. i ponownie przebudowana na pocz. XX w.

Prace remontowe prowadzone w 1997 r. objęły wymianę stolarki okiennej, tynków wewnętrznych, naprawę tynków zewnętrznych, wymianę instalacji elektrycznej, remont klatki schodowej, wyburzenie drewnianych ścianek działowych, naprawę rynien i rur spustowych, malowanie elewacji oraz wnętrz.

Wykonawca: Zakład Projektowo-Wykonawczy „Budowa” z Łowicza.

Inwestor: Kuria Diecezjalna Łowicka.

#### Kościół parafialny p.w. św. Ducha

Gotycki zbudowany w 1404 r. z fundacji arcybiskupa Mikołaja Kurowskiego, fasada zachodnia z k. XVIII w., wieża z 1904 r.

W trakcie prac przeprowadzonych w l. 1996–1997 wymieniono instalację elektryczną, założono instalację c. o., posadzkę w zakrystii, wymieniono częściowo stolarkę drzwiową, wykonano opa-

skę odwodniającą oraz częściowo tynki zewnętrzne. Prace trwają.

Prace wykonano w systemie gospodarczym pod nadzorem konserwatorskim.

Inwestorzy: parafia rz. kat. i Fundusz Kościelny.

Poczta konna (obecnie Poczta Polska SA)

Budynek klasycystyczny zbudowany w 1829 r. według projektu wzorcowego domu pocztowego klasy pierwszej z okresu Królestwa Kongresowego. W trakcie przeprowadzonego remontu kapitalnego wymieniono instalację wodnokanalizacyjną, c. o., elektryczną, zainstalowano przeciwwłamaniową, zmieniono ogrzewanie z węglowego na olejowe, wymieniono stolarkę okienną, częściowo drzwiową, zaadaptowano poddasze na cele magazynowe, wymieniono podłogi, posadzki, tynki wewnętrzne. Wykonano naprawę tynków zewnętrznych oraz konserwację detalu architektonicznego.

Wykonawca: Zakład Remontowo-Budowlany Jana i Jerzego Pogorzelskich ze Skierniewic oraz Zakład Handlowo-Usługowy ABEX Andrzeja Borka z Łowicza.

Inwestor: P. P. U. P. Poczta Polska w Skierniewicach.

#### Kościół parafii starokatolickiej

Ul. Sienkiewicza 3, neogotycki z początku XX w. Po uszkodzeniach spowodowanych wichurą w 1997 r. naprawiono krzyż na wieży głównej, więźbę i pokrycie dachowe wież bocznych, wymieniono tynki we wnękach muru oraz rynny i rury spustowe.

Wykonawca: Zakład Usług Ogólnobudowlanych Andrzej Ożóg i Zakład Usługowy LABUX z Bielska Białej.

Inwestor: parafia starokatolicka i Fundusz Kościelny.

#### MŁODZIESZYN (gm.)

Park krajobrazowy z XIX w.

W trakcie prac w 1997 r. przystąpiono do usuwania posuszu, formowania koron, leczenia ubytków powierzchniowych i wgłębnych, zakładania wiązań elastycznych i sztywnych.

Wykonawca: Zakład Urządzenia i Utrzymania Zieleni J. i A. Przywoźnych z Ostródy.

Inwestor: Urząd Gminy.

#### NIEBORÓW (gm.)

Aleja lipowa Arkadia-Nieborów-Bolimów — na odcinku Nieborów-Łasieczniki założona w 2 poł. XVIII w. z fundacji hetmana Michała Kazimierza Ogińskiego.

Zakres prac prowadzonych w 1997 r. obejmował zdjęcie posuszu, formowanie koron, wiązania sztywne i elastyczne, leczenie ubytków powierzchniowych i wgłębnych.

Wykonawca: Zakład Utrzymania i Urządzenia Zieleni J. i A. Przywoźnych z Ostródy.

Inwestor: Dyrekcja Okręgowa Dróg Publicznych w Warszawie — Zarząd Dróg w Sochaczewie.

#### NOWY DWÓR

#### (gm. Nowy Kawęczyn)

Aleja lipowa założona w XIX w.

W trakcie prac prowadzonych w 1995 r. usunięto posusz, przświetlono korony, założono wiązania sztywne i elastyczne, czyszczono i impregnowano ubytki powierzchniowe i wgłębne.

Wykonawca: INWOR s.c. Konserwacja i Chirurgia Drzew, Budowa Terenów Zielonych z Płocka.

Inwestor: Dyrekcja Okręgowa Dróg Publicznych w Warszawie — Zarząd Dróg w Rawie Mazowieckiej.

#### OSUCHÓW (gm. Mszczonów)

Park pałacowy założony w poł. XIX w., krajobrazowy.

W 1997 r. zostały zakończone trwające od 1992 r. prace rewaloryzacyjne. Rozebrano barak stanowiący zaplecze budowy, uporządkowano teren i posiano trawę, uzupełniono nasadzenia krzewów, poprawiono wygląd estetyczny budynku z ujęciem wody dla



Łowicz — Poczta konna (obecnie Poczta Polska S.A) po remoncie. Fot. M. Jędrzejewski, 1997 r.



Prusy — dworek po remoncie. Fot. M. Jędrzejewski, 1997 r.

gm. Mszczonów zlokalizowanym na terenie parku, wybudowano parking w bezpośrednim sąsiedztwie parku.

Wykonawca: Zakład Budowlano-Konserwatorski A. Kamińskiego z Piastowa; „Constans” s.c. z Galkowa.

Inwestor: Zakład Ubezpieczeń Społecznych w Warszawie.

#### **PASKI NOWE (gm. Teresin)**

Dwór z k. XIX w. z elementami klasycystycznymi.

W ramach kontynuowanych prac i zakończonych w 1997 r. wykonano balustradę klatki schodowej wewnętrznej oraz obłożono ją drewnem, położono posadzki w pomieszczeniach piwnicznych, holu głównym, kuchni, łazienkach, parkiety w pozostałych pomieszczeniach. Wykonano sztukaterię i pomalowano wnętrza.

Wykonawca: Przedsiębiorstwo Budowlano-Montażowe EL-FA Sp. z o.o. z Warszawy.

Inwestor: właściciel Mirosław Nader.

#### **Park krajobrazowy**

Z XIX w. Na podstawie opracowanego projektu w l. 1995–1997 przystąpiono do przeprowadzenia rewaloryzacji parku. Prace objęły usunięcie posuszu, formowanie koron, przecinki drzew i krzewów, formowanie podjazdu pod dwór, wykonanie alejek pieszych, oczyszczenie stawu, wykonanie ogrodzenia, urządzenie klombu. Prace wykonano systemem gospodarczym.

Inwestor: właściciel Mirosław Nader.

#### **PRUSY (gm. Głuchów)**

Dwór drewniany, tynkowany, parterowy z mieszkalnym poddaszem z pocz. XIX w., rozbudowany w 2 poł. XIX w.

W ramach wznowionego remontu w l. 1995–1996 wykonano instalację elektryczną, wodnokanalizacyjną, sanitarną, c. o., ułożono podłogi i sufity, zamontowano żeliwne kręcone schody na poddasze, wykonano drewniany balkon, drzwi wewnętrzne, zabezpieczenie przeciwpożarowe, instalację odgromową, zamontowano kominek.

Wykonawca: Pracownie Konserwacji Zabytków z Warszawy — Zakład w Łodzi.

Inwestor: Instytut Sadownictwa i Kwiaciarstwa w Skierniewicach — Zakład Doświadczalny w Prusach.

#### **PUSZCZA MARIAŃSKA (gm.)**

Kościół parafialny p.w. Michała Archanioła i Za Dusze Zmarłych z 1755 r.

W trakcie kontynuowanych prac w l. 1995–1996 oszalowano ściany zewnętrzne prezbiterium, wykonano boazerie i tynki wewnętrzne w prezbiterium i zakrystii, stolarkę okienną i drzwiową, podłogę w prezbiterium i posadzkę w zakrystii, instalację elektryczną i c. o.

Prace wykonano systemem gospodarczym.

Inwestor: parafia rz. kat. i Fundusz Kościelny.

#### **RADZIEJOWICE (gm.)**

Pałac z 2 poł. XVII w. rozbudowany przez prymasa Michała

Radziejewskiego, barokowy, przebudowany gruntownie po 1802 r. według projektu architekta Jakuba Kubickiego dla Anny z Ossolińskich i Kazimierza Krasińskiego, oboźnego wielkiego koronnego, a następnie ich syna Józefa Wawrzyńca, senatora-kasztelana Królestwa Polskiego.

W ramach kontynuowanego remontu kapitalnego na poddaszu wykonano nowe ścianki działowe z płyt gipsowo-kartonowych na konstrukcji stalowej z nałożonymi izolacjami cieplnymi i dźwiękochłonnymi, gładź gipsową i malowanie farbą akrylową.

W nowych łazienkach położono glazurę i terakotę. Na parterze i piętrze pałacu wymieniona została instalacja wodnokanalizacyjna, elektryczna, c. o., sanitarna. Założono instalację telewizyjną, telefoniczną, przeciwpożarową, alarmową, wymieniono wanny na kabiny z prysznicem, położono glazurę i terakotę. Uzupełniono tynki i pomalowano. Poddano renowacji stolarkę okienną i drzwiową oraz posadzki z klepki drewnianej, a konserwacji — polichromię ścian, drzwi, meble, zegary, żyrandole, lustra, 26 osłon grzejnikowych połączonych szlachetnym metalem, główną klatkę schodową wykonaną z piaskowca oraz posadzkę w holu wykonaną z marmuru.

Schody klatek bocznych obłożono gresem, wykonano drewniane pochwyty na ich balustradach, przeprojektowano i uzupełniono balustradę głównej klatki schodowej.

Wymieniono tkaniny w salach na piętrze, wykonano nowe su-

praporty oraz odblasznicę, poddano remontowi kominki.

Na tarasie balkonu nad głównym wejściem położono wodoszczelną izolację z papy, keramzytu i szlichty cementowej, a na nią posadzkę mrozoodporną, zakonserwowano żeliwną dekoracyjną balustradę balkonową.

W podziemiu naprawiono kamienną posadzkę i wykonano cokoły wokół kolumn i przy murze.

Wykonawca: prace budowlane — Pracownie Konserwacji Zabytków Biuro Handlu Zagranicznego Sp. z o.o. (PKZ BHZ) z Warszawy; opracowania konserwatorskie — Konserwacja i Restauracja Dziel Sztuki Zdobniczej z Warszawy.

Inwestor: Dom Pracy Twórczej MKiS w Radziejowicach.

#### Zameczek

Wzniesiony ok. 1815 r. na szczątkach renesansowego zamku według projektu Jakuba Kubickiego w kształcie ruiny zamku średniowiecznego z attyką w formie blanków z pseudostrzelnicami i ostrołukowymi oknami.

W l. 1995–1996 rozebrano część ścianek działowych, wymieniono instalację wodnokanalizacyjną, elektryczną, c. o., sanitarną, zamontowano instalację przeciwpożarową, telefoniczną, telewizyjną, antywłamaniową, zamurowano bruzdy w ścianach i pomalowano.

Przebudowano łazienki instalując kabiny z prysznicami zamiast

wanien, położono nową glazurę i terakotę, w holu położono posadzkę z marmuru, w korytarzu komunikacyjnym dostawczym lastrico, naprawiono tynki i pomalowano wnętrza, położono gres na klatce schodowej, wykonano drewniany pochwył na balustradzie, stylowe lampy i kinkiety, zakonserwowano marmurowy kominiek, żyrandole, meble, kinkiety. Naprawiono stolarkę okienną i drzwiową, osuszono mury fundamentowe metodą iniekcji krystalicznej. Wymieniono stropodach nad tarasem i obróbki blacharskie.

Wykonawca: osuszanie — Przedsiębiorstwo Produkcyjno-Usługowe FORM AWAT Sp. z o.o. A. i W Wojciechowiczów z Izabelina, pozostałe — PKZ BHZ z Warszawy.

Inwestor: Dom Pracy Twórczej MKiS w Radziejowicach.

#### Dwór (dom administratora)

Zbudowany na przełomie XVIII i XIX w., parterowy z mieszkalnym poddaszem i gankiem o czterech kolumnach zwieńczonym trójkątnym dachem, klasycystyczny.

W 1997 r. wymieniono instalację wodnokanalizacyjną, c. o., sanitarną, częściowo elektryczną, zamontowano instalację telefoniczną, telewizyjną, przeciwpożarową, zamieniono wanny na kabiny z prysznicem i położono nową glazurę i terakotę, a parapety z lastrico wymieniono na drewniane.

Naprawiono tynki wewnętrzne i całość pomieszczeń pomalowano.

Wykonawca: Spółka HEGOR P. P. U. z Sochaczewa.

Inwestor: Dom Pracy Twórczej MKiS w Radziejowicach.

Kościół parafialny p.w. św. Kazimierza

Wzniesiony w l. 1820–1822 według projektu architekta Jakuba Kubickiego z fundacji Anny z Ossolińskich i Kazimierza Krasieńskich w stylu klasycystycznym.

W ramach kontynuowanego remontu w 1995 r. dokończono wymianę pokrycia dachowego z blachy cynkowej na blachę miedzianą, naprawiono tynki zewnętrzne i pomalowano.

Wykonawca: Firma Cubex Janusza Kubańskiego.

Inwestor: parafia rz. kat. i Generalny Konserwator Zabytków.

#### Park krajobrazowy

Założony w 1817 r. według projektu Aleksandra d'Alfonce de Saint Omer.

W ramach prowadzonych prac na terenie parku w l. 1995–1997 dokonano remontu jazu pietrzacego wody rzeki Pisi Gagoliny, wykonując nowe zbrojenie i konstrukcję zamknięć, wybetonowano stopę skrzydełek, płytę denną i dok jazu, konstrukcję stalową mostu pokrytą balami, beleczki wykonano z drewna, wykonano nową drogę parkową z bruku z obydwu stron mostu. Nabrzeże ziemne jazu zabezpieczono palisadą drewnianą. Z całego stawu głównego, stawu małego i części rzeki usunięto muł, odpowiednio uformowano skarpe, całość nabrzeża stawu wzmocniono i ustabilizowano zakładając faszynę.

Wykonawca: Przedsiębiorstwo Produkcyjno-Usługowe FORM–AWAT Sp. z o.o. A. i W Wojciechowiczów z Izabelina.

Inwestor: Dom Pracy Twórczej MKiS w Radziejowicach.

#### Aleja lipowo-kasztanowa

Trzy odcinki założone na pocz. XIX w.

Prace prowadzone na przełomie 1997 i 1998 r. objęły cięcia korygujące i formujące korony, usuwanie posuszu, leczenie ubytków powierzchniowych i wgłębnych, wiązania elastyczne oraz nowe nasadzenia.

Wykonawca: Zakład Urządzania Terenów Zieleni ILEX Janu-



Radziejowice — Zameczek od pd.-wsch., na pierwszym planie umocnione faszyną nabrzeże stawu. Fot. M. Barbasiewicz, 1997 r.

sza Jędrzejewskiego ze Skierniewic.

Inwestor: Urząd Gminy.

### **RYBNO (gm.)**

Park krajobrazowy, założony w 1 poł. XIX w.

Prace przeprowadzone w 1995 r. dotyczyły 8 drzew i polegały na usunięciu posuszu, prześwietleniu koron, leczeniu ubytków powierzchniowych i wgłębnych, założeniu wiązań.

Wykonawca: Zakład Urządzania Terenów Zieleni ILEX Janusza Jędrzejewskiego ze Skierniewic.

Inwestor: Państwowe Muzeum Archeologiczne — Oddział w Rybnie.

### **SKIERNIEWICE (m.)**

Kościół cmentarny (od 1997 r. parafialny) p.w. św. Stanisława, zbudowany w 1720 r. z fundacji prymasa Stanisława Szembeka w stylu barokowym.

W ramach kontynuowanego remontu kapitalnego w l. 1995–1997 zostały skute i wykonane nowe tynki zewnętrzne wraz z detalem architektonicznym, izolacja pozioma fundamentów, opaska odwodniająca.

Wymieniono instalację elektryczną, nagłośnieniową, zamontowano instalację c. o. Zdjęto ze ścian lamperię wykonaną farbą olejną, oczyszczono i uzupełniono ubytki tynków i całe wnętrze pomalowano.

Przeprowadzone zostały roboty sztukatorskie przy ołtarzu głównym i dwóch ołtarzach bocznych, oczyszczono i pomalowano chór muzyczny oraz stolarkę drzwiową. Poddano konserwacji stację Męki Pańskiej, żyrandol, dwa obrazy oraz organy.

Wykonawca: ARBOR s. c. z Warszawy — Konserwacja Obiektów Zabytkowych i rzemieślnicy.

Inwestor: parafia rz. kat. i Wojewoda Skierniewicki.

Budynek przykościelny  
Dawny szpital, wzniesiony w XIX w.

W ramach kontynuowanego remontu w l. 1995–1997 wymieniono instalację elektryczną, podłogi, stolarkę okienną, drzwiową, tynki zewnętrzne, balustradę na schodach, pokrycie dachowe przybudówek. Budynek wyposażono w instalację c. o., wodnokanalizacyjną, odgromową, obróbki blacharskie, rynny i rury spustowe



*Skierniewice — dawny szpital po remoncie. Fot. M. Jędrzejewski, 1998 r.*

przy przybudówkach, wymieniono schody.

Wykonawca: Przedsiębiorstwo UNIIMAK ze Skierniewic.

Inwestor: parafia rz. kat.

Budynek dworca kolejowego  
Wzniesiony w l. 1873–1874 według projektu arch. Jana Heuricha — seniora, w duchu gotyku angielskiego z formami nawiązującymi do ceglano-gotyku północnych rejonów środkowej Europy. Projekt odbudowy po zniszczeniach I wojny światowej wykonano pod kierunkiem architekta Bronisława Rogoyskiego przy współudziale arch. Romualda Millera w l. 1921–1922 z zachowaniem średniowiecznej formy z motywami gotyku angielskiego.

W ramach kontynuowanego remontu w l. 1995–1997 zakończono pokrycie dachowe dachówką karpiówką, zamontowano instalację odgromową.

Wykonawca: Przedsiębiorstwo Usługowo-Handlowe TOREN ze Skierniewic.

Inwestor: Centralna Dyrekcja Okręgowa Kolei Państwowych w Warszawie i Generalny Konserwator Zabytków.

Dom mieszkalny  
Ul. Lelewela 1, murowany, parterowy z przełomu XIX i XX w.

W ramach remontu kapitalnego prowadzonego w l. 1995–1997 wymieniono podłogi, częściowo

otwory okienne i drzwiowe, tynki wewnętrzne, przemurowano komin, wykończono obróbki blacharskie, rynny i rury spustowe wykonano remont więźby dachowej i wymianę pokrycia dachowego, remont drewnianej werandy.

Wykonawcy: rzemieślnicy.

Inwestor: właściciel Władysław Markowski.

Budynek sejmiku (obecnie Urząd Wojewódzki).

Zbudowany według projektu arch. Konrada Kłosa w l. 1922–1926 w stylu postmodernistycznym.

W 1997 r., po oczyszczeniu tynków z brudu, remoncie opasek okiennych, kolumn, gzymsów, girland, gazonów, tralek, pomalowano elewację oraz stolarkę okienną, drzwiową i kraty.

Wykonawca: Firma DELTA z Łodzi.

Inwestor: Urząd Wojewódzki.

Kilkanaście domów komunalnych

Z k. XIX i pocz. XX w. w staromiejskiej zabudowie.

W l. 1995–1997 wykonano prace remontowe polegające na naprawie więźby dachowej, pokrycia dachowego, przemurowaniu kominów, naprawie tynków, osuszeniu, częściowej wymianie stolarki okiennej i drzwiowej, wykonaniu rynien i rur spustowych, obróbek blacharskich.



Wykonawcy: Przedsiębiorstwo Gospodarki Komunalnej i Rzemieślnicy.

Inwestor: Urząd Miasta.

#### **SKUŁY (gm. Żabia Wola)**

Kościół parafialny p.w. św. Piotra i Pawła, drewniany, wzniesiony w 1678 r.

W 1996 r. systemem gospodarczym wykonano nową podłogę w nawie głównej, przeprowadzono remont więźby dachowej wraz z wieżyczką i ich impregnację, ocieplono wełną mineralną strop i ułożono na nim częściowo podłogę, uszczelniono pokrycie dachowe. Prace trwają.

Inwestor: parafia rz. kat. i Fundusz Kościelny.

#### **SŁUPIA (gm.)**

Dzwonnica drewniana, konstrukcji słupowej, zbudowana w 1763 r., kryta dachem namiotowym z krzyżem pośrodku.

W 1997 r. wymieniono podmurówkę, podwaliny, wykonano izolację z papy, wymieniono zniszczone elementy konstrukcji oraz oszalowanie. Wszystkie elementy drewniane poddano impregnacji.

Prace wykonano systemem gospodarczym.

Inwestor: parafia rz. kat. i Generalny Konserwator Zabytków.

#### **SOCHACZEW-CZERWONKA (m.)**

Dwór klasycystyczny zbudowany ok. 1800 r., obecnie szkoła muzyczna.

W 1996 r. wykonano naprawę i malowanie tynków zewnętrznych, pomalowano stolarkę okienną i drzwiową, częściowo wymieniono rynny i rury spustowe.

Wykonawca: Zakład Budowlano-Inwestycyjny Franciszka Maciejewskiego z Radomia.

Inwestor: szkoła muzyczna.

#### **Park krajobrazowy**

Z poł. XIX w. Na podstawie omawianego przez Elżbietę Zbiedź z Przedsiębiorstwa WARCENT projektu rewitalizacji parku na przełomie 1996 i 1997 przystąpiono do prac związanych z gospodarką drzewostanem. Dotyczyły one przecinki drzew i trzebieży krzewów, leczenia ubytków powierzchniowych i wglębnych, usunięcia posuszu oraz wiązań.

Wykonawca: Zakład Urządzenia i Utrzymania Zieleni J. i A. Przywoźnych z Ostródy.

Inwestor: Urząd Miasta.

#### **Kramnice miejskie**

Klasycystyczne zbudowane w 1833 r. przez Abrahama Szrajnera prawdopodobnie według projektu Bonifacego Witkowskiego. W l. 1996–1997 przeprowadzono remont polegający na wykonaniu poziomej izolacji metodą iniekcji krystalicznej, częściowym przemurowaniu kolumn, wykonaniu nowych tynków i pomalowaniu.

Wykonawca: Firma DAG — Janusz Gadziński z Warszawy.

Inwestor: Urząd Miasta.

#### **Pałac**

Z 1 poł. XIX w., klasycystyczny, przebudowany na początku XX w.

W trakcie prac remontowych prowadzonych w l. 1995–1997 wymieniono instalację elektryczną, odgromową, częściowo wodnokanalizacyjną i c. o., częściowo wymieniono stolarkę okienną, drzwiową, posadzki, naprawiono tynki wewnętrzne i pomalowano, poddano konserwacji balustradę na tarasie. Prace trwają.

Prace wykonywane są systemem gospodarczym.

Inwestor: właściciel Antoni Hubert Czerkawski.

#### **STRUGI (gm. Teresin)**

Aleja lipowa Strugi-Kawęczyn została założona w 1 poł. XIX w.

W trakcie prac wykonanych w 1996 r. zabiegi pielęgnacyjno-sanitarne objęły 97 drzew i polegały na usunięciu posuszu, prześwietleniu koron, usunięciu odrostów u podstawy pni, założeniu wiązań elastycznych, leczeniu ubytków powierzchniowych i wglębnych.

Wykonawca: Zakład Urządzenia i Utrzymania Zieleni J. i A. Przywoźnych z Ostródy.

Inwestor: Urząd Gminy.

#### **TERESIN (gm.)**

Pałac zbudowany przez Mieczysława Epsteina w k. XIX w. według projektu arch. Franciszka Arveufa z wykorzystaniem tylko sklepionych piwnic dawnego pałacyku powstałego w 1 poł. XIX w. według projektu Adolfa Adama Loevego w stylu późnobarokowym.

W ramach kontynuowanego remontu kapitalnego w l. 1995–1996 wykonano roboty tynkarsko-sztukatorskie elewacji i attyki — kartusze, wolutowe konsole, girlandy kwiatowo-owocowe, krokoszyny, tralki, listwy ozdobne, dokonano konserwacji fryzy z XIX w.

autorstwa Stanisława Lewandowskiego poprzez oczyszczenie, uzupełnienie rys, spękań, ubytków, wzmocnienia podłoża.

W sali kominkowej roboty sztukatorskie dotyczyły gzymsu głównego pod świetlikiem, w sali konferencyjnej — rozety i fryzu z motywem roślinnym. Uzupełniono elementy stolarskie i przeprowadzono renowację kominka wykonanego z drewna dębowego, demontaż po konserwacji schodów głównych dębowych polegający na zdjęciu farby olejnej z tralek, rozet, pochwytyłów, uzupełnienie brakujących tralek i rozetek, wzmocnienie konstrukcji i montaż schodów, konserwację w podobnym zakresie boazerii dębowej w sali kominkowej i hallu głównym. Wymieniono stolarkę okienną oraz poddano remontowi stolarkę drzwiową, założono posadzki parkietowe, wyremontowano tarasy i klatki schodowe.

#### **Oficina pałacowa**

Wzniesiona ok. 1850 r. dla rodziny Epsteinów według projektu arch. Adolfa Adama Loevego. W 1900 r. połączona krytą galerią z nowym pałacem. Prace remontowe polegały na wymianie instalacji elektrycznej, c. o., remoncie wodnokanalizacyjnej, wymianie tynków zewnętrznych, wewnętrznych, częściowej wymianie i remoncie stolarki okiennej i drzwiowej, adaptacji poddasza na cele mieszkalne, wykonaniu posadzek parkietowych, z desek i tarakoty, malowaniu elewacji i wnętrza.

#### **Galeria**

Wymieniono odeskowanie, pokrycie dachowe, rynny i rury spustowe, podłogi, tynki zewnętrzne i wewnętrzne, zabezpieczono antykorozyjnie metalowe słupki, oczyszczono, zaimpregnowano więźbę dachową.

Wykonawcy: P. P. U. „Pomorze” Sp. z o.o. z Warszawy — roboty budowlane i instalacyjne; DAG Janusza Gadzińskiego z Warszawy — roboty remontowo-konserwatorskie wewnętrzne i zewnętrzne pałacu, T. i B. Głuchowscy z Wesolej — stolarka okienna i drzwiowa; INWAR — Janusza Marka z Warszawy — roboty metaloplastyczne.

Inwestor: Kasa Rolniczego Ubezpieczenia Społecznego z Warszawy.

### Park krajobrazowy

Założony ok. poł. XIX w.

W l. 1995–1996 przeprowadzona została kompleksowa rewaloryzacja parku na podstawie projektu Elżbiety Zbiedź z Przedsiębiorstwa WARCENT. Zakres prac obejmował przecinkę drzew, krzewów, usuwanie posuszu, formowanie koron, leczenie ubytków wgłębnych i powierzchniowych, nasadzenia, wykonanie ciągów jezdnych, pieszo-jezdnych, pieszych, urządzenie trawników.

Wykonawca: P. P. U. „Pomorze” Sp. z o.o. z Warszawy — roboty drogowe; Urządzanie i Utrzymanie Zieleni Jerzego Szwochera z Warszawy.

Inwestor: Kasa Rolniczego Ubezpieczenia Społecznego z Warszawy.

### TWORZYJANKI (gm. Brzeziny)

Park krajobrazowy z pocz. XX w.

W 1997 r. przystąpiono do szeroko zakrojonych prac sanitarno-pielęgnacyjnych polegających na trzebieży selekcyjnej samosiewów, krzewów i drzew, karczowaniu starych pni, zakładaniu trawników.

Wykonawca: Budowa i Konserwacja Terenów Zielonych Michała Kielczewskiego z Brzeziny.

Inwestor: Komenda Hufca ZHP w Brzeziny.

### WALEWICE (gm. Bielawy)

Park krajobrazowy założony według projektu Hilarego Szpilowskiego z XVIII w., a następnie rozbudowany w 1886 r. przez Waleriana Kronenberga, obejmujący swym zasięgiem dolinę rzeki Mrogi z lasem łęgowym, polem i rozległym kompleksem stawów. Zakres prac prowadzonych w l. 1996–1997 obejmował zabiegi sanitarno-pielęgnacyjne 275 drzew, polegające na usunięciu posuszu, prześwietleniu koron, założeniu wiązań elastycznych, czyszczeniu i impregnacji ubytków powierzchniowych i wgłębnych, usunięciu części krzewów.

Wykonawca: Zakład Urządzania i Utrzymania Zieleni J. i A. Przywoźnych z Ostródy.

Inwestor: Stadnina Koni Walewice Sp. z o.o.

### WOLA SZYDŁOWIECKA (gm. Bolimów)

Dwór murowany, parterowy z mieszkalnym poddaszem, kryty mansardowym, czterospadowym dachem.

W 1997 r. w wyniku podjętego remontu kapitalnego wykonano strop nad ryzalitem środkowym, więźbę dachową wraz z pokryciem dachowym (dachówką karpiówką), impregnację więźby, obróbki blacharskie, odbudowano i otynkowano schody szczytowe ryzalitu środkowego oraz kominy.

Wykonawca: Firma TOREN ze Skierniewic.

Inwestor: właściciel Sylwester i Bożena Mikulscy.

### ZABŁOCIE (gm. Sadkowice)

Dwór drewniany, modrzewiowy z końca XIX w. ze snycerką nawiązującą do stylu szwajcarskiego w architekturze drewnianej.

W wyniku rozpoczętego w 1997 r. remontu kapitalnego dworu wymieniono więźbę dachową oraz przeprowadzono adaptację poddasza na cele użytkowe, wykonano impregnację, do obiektu podłączono wodę.

Prace wykonano systemem gospodarczym.

Inwestorzy: właściciele Krzysztof i Maria Gromanowie z Warszawy.

### ZAKRZEW (gm. Nowa Sucha)

Dwór z poł. XIX w. przebudowany na początku XX w. z akcentami klasycystycznymi.

W ramach kontynuowanego remontu w l. 1995–1997 wymieniono stolarkę okienną i drzwiową, posadzki, wykonano instalację c. o., wodnokanalizacyjną, elektryczną, tynki zewnętrzne i wewnętrzne, tarasy.

Prace wykonane zostały systemem gospodarczym.

Inwestorzy: właściciele Maria i Roman Bytniewscy.

### ZŁAKÓW KOŚCIELNY (gm. Zduny)

Kościół parafialny p.w. Wszystkich Świętych wzniesiony w 1901 r. według projektu Konstantego Wojciechowskiego, neogotycki.

Po uszkodzeniach spowodowanych wichurą w 1997 r. poddano konserwacji krzyże ze szczytów dwóch wież oraz naprawie konstrukcję masztu odgromowego i wymianie instalację odgromową.

Wykonawca: Zakład Usługowy LABUX z Bielska Białej.

Inwestor: parafia rz. kat.

### ŻELAZOWA WOLA (gm. Sochaczew)

Park założony w l. 1932–1937 według projektu F. Krzywdy-Polkowskiego.

W l. 1995–1997 prowadzono systematycznie gospodarkę drzewostanem polegającą na leczeniu ubytków powierzchniowych i wgłębnych, usuwaniu drzew suchych, posuszu, formowaniu koron, trzebieży samosiewów i częściowo krzewów, wykonaniu wiązań, bieżącej konserwacji ciągów pieszych, systematycznych nasadzeń i pielęgnacji kwiatów.

Wykonawca: Chirurgia i Pielęgnacja Drzew J. Molgi z Wołomina.

Inwestor: NFOŚ oraz Towarzystwo im. F. Chopina z Warszawy.

### ŻELECHÓW (gm. Żabia Wola)

Kościół parafialny p.w. Zwiastowania NPM zbudowany w poł. XVI w., późnogotycki.

W l. 1995–1997 prace remontowe dotyczyły zdjęcia boazerii, skuciu tynków wewnętrznych na wysokości ok. 2 m, wysuszeniu kościoła metodą elektroiniekcji, odgrzybieniu murów, wentylowaniu boazerii i jej ponownym założeniu, wykonaniu nowych tynków ponad boazerią. Skuto również tynki zewnętrzne kościoła od strony wschodniej i południowej, odgrzybiono mury i położono nowe tynki. Prace trwają.

Wykonawca: MURBET s. c.

Inwestor: parafia rz. kat. i Fundusz Kościelny.

### ŻYRARDÓW (m.)

Kamienica przy ul. 1 Maja 1 zbudowana w 1913 r. w stylu neorenesansowym. Obecnie użytkowana przez Bank Gospodarczy.

W 1997 r. wymieniono stropy nad częścią pomieszczeń I piętra oraz wykonano izolację przeciwwilgociową metodą termoiniekcji.

Wykonawca: Efektywne Systemy Naprawy i Ochrony Budowli z Bukówki Starej.

Inwestor: Powszechny Bank Gospodarczy Grupa PEKAO S.A. z Żyrardowa.

Plebania kościoła Chrześcijan Baptystów przy ul. 1 Maja 112.

Zbudowana w 1895 r., parterowa z mieszkalnym poddaszem.

W trakcie prac remontowych prowadzonych w l. 1996–1997 wymieniono więźbę dachową i po-

krycie dachowe, stolarkę okienną, wykonano impregnację więźby.

Prace wykonano systemem gospodarczym.

Inwestor: parafia Kościoła Chrześcijan Baptystów.

Pałac (dawna willa Dittricha)

Zbudowany w l. 80-tych XIX w. w stylu „kostiumu francuskiego”. Obecnie siedziba Muzeum Okręgowego. W l. 1995–1997 przeprowadzony został remont tarasu, konserwacja żeliwnej balustrady, boazerii, stolarki okiennej i drzwiowej, żaluzji, montaż instalacji przeciwpożarowej.

Wykonawca: Przedsiębiorstwo Usług Budowlano-Remontowych Zenona Kutza z Milanówka — prace wewnątrz obiektu; Pracownie

Konserwacji Dzieł Sztuki z Łodzi Grzegorza Kotkowskiego — renowacja sufitów, stolarki drzwiowej.

Kilkadziesiąt domów mieszkalnych

Z 2 poł. XIX w. i pocz. XX w. z terenu osady fabrycznej. Poddane zostały remontom polegającym na naprawie więźby dachowej, naprawie lub wymianie pokrycia dachowego, stolarki okiennej i drzwiowej, wymianie instalacji odgromowej, wykonaniu przyłączy i pionów kanalizacyjnych, opaski odwodniającej, obróbek blacharskich, rynien i rur spustowych, wymiany instalacji elektrycznej, malowaniu wnętrz, przemurowaniu kominów, flekowaniu murów.

Wykonawcy: firmy prywatne i PGKiM.

Kościół parafialny p.w. Wniebowstąpienia Pańskiego Neogotycki, zbudowany w 1898 r. według projektu architekta Lossnera.

Zakres prac remontowych prowadzonych w l. 1995–1997 objął wymianę zniszczonych elementów więźby dachowej, pokrycia dachowego z dachówki na blachę miedzianą, obróbek blacharskich, rynien, rur spustowych, impregnację więźby, wymianę posadzki w nawie oraz malowanie wnętrza kościoła.

Wykonawcy: rzemieślnicy z Nowego Targu.

Inwestor — parafia rz. kat.

## ZABYTKI SZTUKI, RZEMIOSŁA ARTYSTYCZNEGO I TECHNIKI

### MALARSTWO SZTALUGOWE

#### CHOJNATA (gm. Kowiesy)

Obraz *Olszanka*, olejny na płótnie, namalowany przez Józefa Rapackiego w 1909 r., z kościoła parafialnego p.w. św. Marcina w Chojnacie. Obraz przedstawia pejzaż wiejski z kapliczką wśród brzoź w miejscowości Olszanka, Malowany farbami olejnymi na płótnie fabrycznie gruntowanym. W partiach dolnych cienko malowany, miejscami laserunkowo. W górnej partii koron drzew malowany impastowo. Niebo namalowane grubą warstwą białej farby. Powierzchnia obrazu o urozmaiconej fakturze od gładkiej do malowanej grubo impastowo. Obraz był malowany z myślą o wystawie malarstwa pejzażowego, lecz nie został na nią przyjęty i autor podarował go parafii Chojnata w 1910 r. Obraz umieszczony w ramie, warstwa malarzka w zależności od grubości nierównomiernie spękana, tworząca daszkowatą fakturę. W dolnym prawym rogu duże uszkodzenia mechaniczne, pęknięcia i duży ubytek w poziomie o wrzecionowatym kształcie prowizorycznie załatwany. Obraz nabity na bardzo słabe krosno z brakującymi poprzeczkami.

Konserwację przeprowadzono w 1997 r. Lico obrazu oczyszczono mydłem lanapeks i terpentyną balsamiczną, werniks usunięto mieszkanką 1:1 alkoholu i terpentyny

balsamicznej. Spękaną warstwę malarzka pastowano na wilgotno pod przyciskami, lokalnie podklejono luską hydrogruntem przy pomocy kautera. Wykonano laty w partii dolnej przy podpisie oraz w partii górnej na pniu drzewa, następnie wykonano i założono kit klejowo-kredowy. Wykonano nowe krosno i naciągnięto obraz. Obraz punktowano oraz zawerniksowano. Następnie zamontowano do ramy poddanej wcześniej konserwacji.

Wykonawca: mgr Danuta Komorowska-Stola.

Inwestor: Generalny Konserwator Zabytków.

#### SKIERNIEWICE (m.)

Obraz *Wniebowzięcie NMP*, olejny na płótnie, sprowadzony prawdopodobnie z Wiednia, autor nieznany, z 2 poł. XIX w., z kościoła parafialnego p.w. św. Stanisława w Skierniewicach. Obraz malowany *alla prima*, na gruncie olejnym fabrycznym, zabrudzony, w górnej części luszcząca się warstwa malarzka, dużo ubytków malarstwa wraz z grutnem, spękania na całej powierzchni, brudny i żółknięty werniks. Zniszczenia te zostały spowodowane przechowywaniem obrazu w wilgotnym i nieogrzewanym pomieszczeniu.

Konserwację przeprowadzono w 1997 r. Lico obrazu zabezpieczono bibułą japońską i zdjęto z blejtramu. Odwrocie oczyszczono z brudu mechanicznie. Zdublowano obraz na nowe płót-

no masą woskowo-damarową, oczyszczono lico z nadmiaru wosku, brudu i żółkłego werniksu olejnego. Ubytki uzupełniono kitem kredowo-klejowym z dodatkiem terpentyny weneckiej. Zaizolowano szelakiem z alkoholem i po nałożeniu werniksu damarowego punktowano farbami żywicznymi firmy Maimeri i znów zawerniksowano. Dokonano wymiany blejtramu na nowy.



Skierniewice — kościół św. Stanisława, obraz „Wniebowzięcie NMP” po renowacji. Fot. M. Jędrzejewski, 1998 r.

Wykonawca: mgr Elwira Burka-Šzubarga.

Inwestor: parafia rz. kat. p.w. św. Jakuba w Skierniewicach.

Obraz *Biczowanie*, olejny na desce sosnowej, autor nieznany, z około 1800 r. z kościoła parafialnego p.w. św. Stanisława w Skierniewicach. Obraz malowany olejno z laserunkami, zabrudzony i pokryty grubą warstwą werniksu, deski zaatakowane przez owady i w wielu miejscach spróchniałe, gwoździe mocujące ramę.



Skjerniewice — kościół św. Stanisława, obraz „Biczowanie” po renowacji. Fot. M. Jędrzejewski, 1998 r.

Konserwację przeprowadzono w 1997 r. Wyjęto gwoździe mocujące obraz w ramie, zabezpieczono lico na masę woskowo-żywiczną bibułą japońską. Następnie nasączono deskę Hylotoksem Firmy INCO. Deskę opakowano szczelnie folią do odparowania na dwa miesiące. Następnie odpakowano i po wyschnięciu nasycono deskę pięciokrotnie roztworem Paraloidu w ksylenie z acetonem w stosunku 1:1. Po stwardnieniu deski, oczyszczono lico z wosku, brudu i pociemniałego werniksu. Na odwrocie usunięto zniszczone przez owady drewno. Wypełniono ubytki kitem trociono-akrylowym od lica i od odwrocia. Od lica uzupełniono ubytki kitem emulsyjnym akrylowym. Kity zaizolowano szelakiem w alkoholu i zawernikoszowano lico werniksem damarowym. Ubytki wypunktowano techniką żywiczną farbami Maimeri.

Wykonawca: mgr Elwira Burka-Szubarga.

Inwestor: parafia rz. kat. p.w. św. Jakuba w Skjerniewicach.

### SKUŁY (gm. Żabia Wola)

Obraz *Matka Boska Wniebozięta*, olejny na płótnie, autor-

stwa Jana Spornego z Nieszawy, malowany z obrazu Murilla w 1896 r. na suficie nawy kościoła parafialnego p.w. św. Piotra i Pawła w Skułach. Powierzchnia obrazu mocno zabrudzona z drobnymi przetarciami warstwy malarskiej. Rozległe przetarcia wystąpiły w środkowej partii niebieskiej sukni Matki Boskiej. Widoczne daszkowate spękania i złuszczenia warstwy malarskiej w górnej i dolnej partii obrazu oraz rozdarcia podobrazia. W miejscach łączenia płótna widoczne gwoździe. Rama wokół sceny przemalowana po formie farbą emulsyjną. Płótno z polichromią przymocowane jest do sufitu z desek sosnowych miejscami uszczelnionych pakułami. Stan drewna dość dobry, wymagający miejscami wzmocnienia strukturalnego.

Konserwację wykonano w 1996 r. Złuszczenia i wykruszenia warstwy malarskiej przyklejono przy użyciu żywicy P 550. Miejsca rozdarcie skleiono na styk przy użyciu BEVA 371. Brakujące fragmenty płótna podobrazia uzupełniono gruntowanym fabrycznie płótnem lnianym przy użyciu BEVA 371. Powierzchnię malowidła z pozostałego werniksu i brudu oczyszczono chemicznie przy użyciu etanolu, amoniaku i terpentyny. Warstwę malarską od lica przesmarowano 5% roztworem żywicy B 550, a po odparowaniu rozpuszczalnika — przeparasowano żelazkiem. Ubytki zaprawy zakitowano kitem akrylowym. Obraz zawernikoszowano żywicą P 550 i wykonano retusz naśladowczy farbami olejnymi holenderskiej firmy Faleus. Deski sufitowe, do których przymocowane jest malowidło, oczyszczono od strony więźby dachowej z kurzu i nasączono w 10 miejscach roztworem 20% Paraloidu B72 w toluenie.

Wykonawcy: mgr Joanna Polaska, mgr Krzysztof Miller, mgr Tytus Sawicki.

Inwestor: Generalny Konserwator Zabytków.

Sufit nawy głównej kościoła pokryty gładkim płótnem lnianym z umieszczonym w centralnym punkcie obrazem olejnym na płótnie *Matka Boska Wniebozięta* autorstwa Jana Spornego z Nieszawy z 1896 r. z kościoła parafialnego p.w. św. Piotra i Pawła w Skułach.

Przedmiotem prac konserwatorskich był sufit, obraz został bo-

wiem poddany konserwacji w 1996 r. Sufit składa się z desek sosnowych obitych płótnem pomalowanym na kolor ugrowy. Pod spodem dwie warstwy w kolorze białym. Płótno w formie pasów o szerokości 75 cm zostało przybite gwoździami do sufitu z desek. Powierzchnia płótna połamowana, z licznymi wybrzuszeniami i widocznymi późniejszymi reperacjami innym płótnem. W wielu miejscach postrzępione, z licznymi drobnymi rozdarciami i dziurami. Konserwację przeprowadzono w 1997 r. Z powierzchni sufitu usunięto stare płótno lniane. Wokół obrazu wycięto płótno, a następnie przymocowano płótno wraz z obrazem zszywkami do sufitu przy użyciu urządzenia Rapid 353 produkcji szwedzkiej. Po usunięciu płótna ukazał się fragment pierwotnej dekoracji malarskiej wykonanej bezpośrednio na deskach sufitu oraz resztki koloru tła. Deski zachowały się w bardzo dobrym stanie. Wymieniono jedynie fragment deski przy wejściu na strych. Za pomocą urządzenia Rapid 353 przymocowano bezpośrednio do desek włókninę szklaną, niepalną. Przygotowane pasy płótna lnianego o szerokości 75 cm, zaczynając od obrazu naciągano i mocowano zszywkami przy użyciu Rapidu 353. Powierzchnię naciągniętego płótna przyklejono na gorąco 10% klejem skórnym. Po wykonaniu prób i dobraniu koloru pomalowano dwukrotnie powierzchnię płótna farbą akrylową firmy Canada House. Przemalowanie wokół ramy usunięto mechanicznie za pomocą skalpela i wykonano drobne reperacje płótna. Na podstawie zachowanych fragmentów pierwotnej kolorystyki ramy wykonano rekonstrukcję kolorystyczną farbami akrylowymi firmy Rowney.

Wykonawca: Joanna Polaska.

Inwestor: Generalny Konserwator Zabytków.

### RZEŹBA

#### TERESIN (gm.)

Dwie rzeźby lwów z 2 poł. XIX w. nieznanego autora, z pałacu w Teresinie, wykonane z piaskowca w kolorze jasnoszarym. Dwie identyczne, wolnostojące rzeźby przedstawiające realistycznie ujętą postać lwa czuwającego.

Akcentują wejścia na schody prowadzące na taras, osadzone na niskich cokółkach, stanowiących część schodkowego muru zamykającego schody. Postać lwa spoczywa na płaskiej płycie. Głowy każdego z lwów zwrócone są lekko w bok, na zewnątrz biegu schodów — jedna na lewo, druga na prawo. Łapy przednie skrzyżowane, grzywa opracowana bardzo dekoracyjnie, ogon półkuliście zachodzi na tylną nogę. Zbliżony jest również stan zachowania rzeźb. Oba obiekty poddane



*Teresin — zespół pałacowy — lew po renowacji. Fot. M. Jędrzejewski, 1998 r.*

były doraźnym, niefachowym naprawom. Uzupelnienia ubytków wykonano z zaprawy wapiennej bądź wapienno-cementowej. Duże fragmenty uzupełnień występują na pysku i grzywie lwa prawego oraz na grzywie, pysku i łapach lwa lewego. Powierzchnia kamienia w partiach głowy, grzywy, przednich łap i częściowo podstawy została pokryta warstwą farby ftalowej. Warstwa farby w niektórych miejscach dobrze przylega do kamienia, w innych złuszcza się odsłaniając oryginalny kamień pokryty czarnymi nawarstwieniami zanieczyszczeń pyłowych i gazowych. W szczelinach pod tułowiem i w partii podstawy widoczne porośnięcia mchami i zielonymi glonami. Nasiąkanie powierzchni kamienia wodą opadową było ułatwione, bowiem w trakcie obróbki kamieniarskiej warstwy sedymentacyjne kamienia ustawiono w pionie. Z tego powodu woda łatwo migrowała do wnętrza kamienia, powodując rozwarstwienia, wypłukanie materiału i wprowadzenie zabrudzeń głęboko w strukturę kamienia, a w konsekwencji do pęknięć

i złuszczeń widocznych zwłaszcza w górnych partiach grzywy i karku. Płytkie ubytki kamienia na krawędziach profilu widoczne są w górnej powierzchni rzeźb. Osłabiony kamień uległ rozwarstwieniu. Na krawędziach profili występują drobne wykruszenia i większe ubytki spowodowane też urazami mechanicznymi.

Podczas prac konserwatorskich przeprowadzonych w 1995 r., powierzchnię kamienia wydezynfekowano 3% alkoholowym roztworem preparatu Lichenioida 264, oczyszczono powierzchnię kamienia z kurzu i brudu pędzlami i szczotkami z miękkiego włosia. Miejsce osłabione strukturalnie nasycono preparatem Funcosil OH i pozostawiono na okres 2 tygodni w podwyższonej wilgotności. Wtórne nawarstwienia z farb olejnych usunięto pastą do zmywania powłok farb olejnych Scansol. Pastę nakładano pędzlem na powierzchnię powłoki olejnej i pozostawiono do jej spęcznienia a następnie usunięto mechanicznie. Resztki pasty usuwano benzyną lakową a uzupełnienia cementowo-wapienne usunięto mechanicznie. Następnie przystąpiono do odsalania kamienia. Po odsoleniu metodą flekowania uzupełniono duże ubytki. Fleki wklejono przy pomocy kleju poliesterowego Akemi. Następnie przystąpiono do hydrofobizacji powierzchni przy pomocy Ahydrosilu Z. Drobne ubytki powierzchni kutowano przy pomocy kruszywa z piaskowca szydlowieckiego o frakcji 0,17 i 0,25 zmieszanego z preparatem Adresil K1 w proporcji 4:1. Po stwardnieniu nadano im osateczną formę przy pomocy szlifowania.

Wykonawca: mgr Jacek Wikło.

Inwestor: Kasa Rolniczego Ubezpieczenia Społecznego w Warszawie.

### **ŻELECHÓW (gm. Żabia Wola)**

Wypukła rzeźba nagrobkowa Piotra Gorczyńskiego, wojewody mazowieckiego, z kościoła Zwiastowania NMP w Żelechowie z ok. 1560 r., nieznanego autora, wykonana z wapienia pińczowskiego. Rzeźba przedstawia ryceza w zbroi płytowej, renesansowej. Płyta wmurowana w ścianę całą powierzchnią stykała się z zawilgoconym murem, pokryta czterema warstwami farb: białą, wapienno-kazeinową, czarną tempe-

rą i dwiema warstwami olejnych: purpurową i brunatną. Ponadto na powierzchni występują wapienne zachlapania. Duże ubytki w rzeźbie i punktowe spudrowania, rdzawe zacieki przy styku z żelaznymi kotwami.

W trakcie prac konserwatorskich wykonanych w 1996 r., po zdemontowaniu rzeźbę zdezynfekowano, oczyszczono mechanicznie zdejmując poszczególne warstwy farby. Duże ubytki zostały uzupełnione kitem z czystego wapna z kruszywem wapiennym i barwnikami ziemnymi. Ujednoczenie kolorystyczne wykonano farbami ziemnymi na wodzie wapiennej. Odsolenie metodą wymuszonej migracji okładami z wody destylowanej. Impregnację wykonano środkiem firmy Wacker „Sandsteinverfestoger”. Rzeźbę umocowano mosiężnymi kotwami na podmurówce piaskowej i foli owianej.

Wykonawca: Wiesław Winkler z zespołem.

Inwestor: Wojewódzki Konserwator Zabytków.

## **POLICHROMIA ŚCIENNA**

### **RADZIEJOWICE (gm.)**

Polichromia ścienna z 1 poł. XIX w. wykonana przez Adama Byczkowskiego i Józefa Paszkiewicza w czterech salach I piętra pałacu w Radziejowicach, malowana temperą na tynku wapienno-piaskowym wykończonym pobiałą wapienną.

Sala Porcelanowa — trzy podłużne supraporty nad drzwiami o jednakowej treści i monochromatycznej kolorystyce. Każde poziomo prostokątne pole wypełnione dwoma kłęczącymi gryfami zwróconymi ku sobie. Pomiędzy ich główkami niewielki trzynożny stolik. Wzdłuż środkowej nogi dwa wijące się węże. Całość w tonacji jasnobudrowej. Malowane pole obwiedzione brązowym paskiem.

Sala Malinowa — fryz dekoracyjny spina kompozycyjnie górne partie ściany z płaszczyzną sufitu. Składa się z różnych podziałów architektoniczno-malarskich i elementów ozdobnych, poczynając od wąskiego gładkiego pasa na ścianie, dalej — szerszy pas z symetrycznie zakomponowanymi na nim gryfami, wazami z owocami i wiciami akantu, wyżej wąska listwa z liśćmi akantu, dalej pas

sztukaterii kostkowej, następnie pas równomiernych kasetonów przechodzący na płaszczyznę sufitu. Na suficie kończy wystrój szeroki pas z wiciami akantu przybierającymi różne koliste zawijasy. Gładką płaszczyznę sufitu oddziela, a zarazem kończy, cienka listwa z drobnymi wolimi oczkami. Malowane fryz tworzą kolejne pasy: w tonacji szarego różu, zielonkawo-brązowej kolorystyki liści akantu, szarozielonkawej sztukaterii kostkowej i kasetonów, kończąc na jasnozielonkawo-ugrowym z kici i wici akantu.

Supraporty malowane kolorowo na jasnym szaro-białym tle. Na płaszczyźnie poziomego prostokąta zakomponowano koliste wici i liście akantu, które wychodzą z wazonu ze środka pola. We wnęce nad kominkiem jest półkolista supraporta z motywem wazonu, z którego wychodzą małe liściaste gałązki malowane w tonacji szaro-fioletowej.

Sala Niebieska — dwie supraporty nad drzwiami i trzecia nad lustrem kominkowym. Motywy i układ kompozycji podobny jak w Sali Malinowej. Różnią się elementem środkowym, z którego wychodzą wici i koła. Tutaj tym elementem jest kobieca główka owinięta wokół tkaniną z zasłoniętymi oczami. Na główce znajduje się wazon z kwiatami. Od główki rozchodzą się symetryczne wici, linie dekoracyjne i tkanina tworząca łuk. Malowane na szaro-białym tle.

Sala Bilardowa — supraporta nad drzwiami malowana kolorowo na szaro-białym tle. Układ kompozycyjny podobny jak w wyżej wymienionych supraportach.

Całe powierzchnie wszystkich polichromii były mocno zabrudzone, niezależnie od grubej warstwy kurzu. W wielu miejscach warstwa malarska poprzecierana i rozmazana, ze śladami mechanicznych uszkodzeń. Duże zniszczenia warstwy malarskiej wystąpiły w Sali Malinowej na skutek zalania sufitu. Warstwa malarska fryzu została złuszczone i spudrowana, oraz nastąpiły rozwarstwienia tynku.

Prace konserwatorskie przeprowadzono w 1995 r. po uprzednim wykonaniu fotografii stanu zachowania. Wszystkie polichromowane supraporty we wszystkich salach i fryz w Sali Malinowej oczyszczono z kurzu i brudu gu-

mą chlebową, wykonano zastrzyki w rozwarstwieńcach tynku, przytwierdzono do podłoża łuszczącą się warstwę malarską. Te fragmenty oczyszczono z brudu i zacieków, utrwalono spore fragmenty spudrowanej farby przy użyciu 10% roztworu Paraloidu rozpuszczonego w toluenie poprzez rozpylenie. Do zastrzyków w rozwarstwieńcach tynku użyto polioctanu winylu w roztworze wodnym. Ubytki zaprawy w supraportach uzupełniono zaprawą wapienno-piaskową, a na fryzie zaprawą gipsową. Scalenie kolorystyczne powierzchni malarskiej wykonano metodą punktowania. Zniszczenia i ubytki farby na podziałach sztukatorskich częściowo zrekonstruowano.

Wykonawca: mgr Beata Siwiec, mgr Henryk Banaś pod kierownictwem mgr. Franciszka Kędziora z PKZ BHZ Sp. z o.o. w Warszawie.

Inwestor: Dom Pracy Twórczej MKiS w Radziejowicach.

#### **ŻYRARDÓW (m.)**

Trzy stropy polichromowane z faszetami wraz z grzymsami ozdobnymi z k. XIX w. nieznanego autora z pałacu Dittricha w Żyrardowie.

Strop w sieni przy wejściu głównym zdobi dwanaście płycin gipsowo-wapiennych, polichromowanych, z rysunkami roślinno-geometrycznymi. Płyciny ujęte są w gipsowe ramy z ornamentem liściowym. Strop pokryty bardzo pociemniałym lakierem — szlakiem, który też pokrywa ubytki. Jedną z płycin zamalowano jasną brązową farbą olejną, a następnie pokryto ciemnym szlakiem. Na płycinach i obramieniach spęcherzenia i łuszczenia się wierzchniej warstwy oraz braki polichromii. Pod faseta gipsowy gzyms z wolimi oczkami i ornamentem liściastym przemalowany pięciokrotnie. Poniżej fryz kwiatowy (sztukatorski) też wielokrotnie przemalowany. Rama sztukatorska wokół drzwi (liście dębowe i wole oczka) wielokrotnie przemalowane z mechanicznymi uszkodzeniami.

Strop w hallu głównym składa się z sześciu drewnianych, polichromowanych płycin ujętych w drewniane ramy, oraz siódmej z wtórnie wstawioną dyktą, bez polichromii, zasłaniającą miejsce po świetliku. Poniżej każdej płyciny bogate rozczłonkowanie rzeź-

biarską faseta. Cały strop pokryty został szlakiem. Widoczne spęcherzenia polichromii i wytłuszczenia warstwy malarskiej, dziury po gwoździach i uszkodzenia mechaniczne. Cały strop bardzo brudny.

Strop w małej sali wystawowej podzielony jest ramą drewnianą na różne geometryczne płyciny wykonane w technice wapienno-piaskowej na podkładzie z trzciny. Polichromia wykonana temperą, przemalowana monochromatycznie w kolorze ciemnego brązu, z wyjątkiem czterech płycin w narożnikach pokrytych szlakiem. Na ramach drewnianych stropu i na fasecie — pierwotnie mazerowanych — widoczne przemalowania olejne. Wszystkie elementy drewniane i imitujące drewno pokryto grubą warstwą ciemnego szelaku. Warstwa malarska na płycinach stropu zniszczona, z widocznymi spęcherzeniami i wytłuszczeniami oraz brakiem polichromii. Poza tym pęknięcia i spękania włosowate podłoża znajdują się na każdej płycinie. Płyciny przy narożach zostały zaklejone bibułką japońską. Na ramach widoczne spęcherzenie wtórnego mazerunku i jego wykruszenie. Faseta w całości została pokryta ciemnym, wtórnym mazerunkiem oraz grubą warstwą szelaku. Drewno popękane, brakuje wielu elementów ornamentu perełkowego.

W trakcie prac konserwatorskich przeprowadzonych w 1995 r. wykonano następujące zabiegi:

Strop w sieni — usunięto mechanicznie skalpelami szlak z płycin, miejsca spęcherzone likwidowano podklejając emulsją poliakrylu, farbę olejną usunięto stosując kompresy z etanolu, toluenu, amoniaku i przemywano terpentyną. Tak samo usunięto przemalowania i szlak okalających płycin. Zarówno na płycinach, jak i na ramach uzupełniono ubytki zaprawy kitem kredowo-klejowym. Większe ubytki uzupełniono gipsem. Ubytki i przetarcia farby na płycinach zapunktowano farbami temperowymi firmy Winston-Newton. Płyciny pokryto matowym werniksem akrylowym „Rembrand” firmy Tolens. Obramienia płyciny na stropie wypunktowano i ujednotwiono kolorystycznie farbami temperowymi i pokryto werniksem półmatowym. Z gzymsu pod fa-

setą, gzymsu fryzu i ramy sztukatorskiej wokół drzwi usunięto wielokrotnie przebarwienia olejno-temperowe pastami pod przykryciem foliowym, uzyskując najlepszy wynik przy stosowaniu pasty Scansol firmy Scandie Cosmetics SA. Odsłonięto oryginalną warstwę temperową w kolorze piaskowca leżącą bezpośrednio na gipsie, bardzo uszkodzoną sztukaterię wzmocniono wodą klejową, a ubytki uzupełniono nowym gipsem odtwarzając formę rzeźbiarską. Złuszczenie farby przyklejono emulsją akrylową — Primol. Całość pomalowano farbami akrylowymi w kolorze pozostałych fragmentów oryginalnej farby. Po wyschnięciu sztukaterie pokryto półmatowym werniksem do farb akrylowych.

Strop w hallu głównym i faseta zostały oczyszczone z brudu mieszaniną z etanolem. Działanie chemiczne przerywano terpentyną balsamiczną, złuszczenia farby przyklejono emulsją poliakrylową w dyspersji wodnej. Ubytki farby z zaprawą oraz dziury po gwoździach uzupełniono kitem z kredy i kleju skórniego, a ubytki farby w ornamentcie i tle uzupełniono farbami temperowymi z laserunkiem olejnym. W miejscu po świetliku usunięto prowizoryczną dyktę i zrobiono rekonstrukcję polichromii (mgr Jan Guszczynski) na twardej płycie pilśniowej zabezpieczonej na odwrocie drewnianymi „zebrami”. Malowano farbami temperowymi.

Strop w małej sali wystawowej — przemalowania wierzchniej warstwy polichromii usunięto mechanicznie skalpelami. Pęcherze i odspojenia farby z pobiałą przyklejono stosując zastrzyki z żywicy akrylowej w dyspersji wodnej Primol. Ubytki warstwy malarskiej wraz z pobiałą uzupełniono kitem z kredy i kleju skórniego i wyszlifowano. Ubytki i przetarcia ornamentu i tła wypunktowano farbami temperowymi firmy Winston–Newton. Zrekonstruowano uszkodzone wzory ornamentu. Płyciny pokryto werniksem półmatowym firmy Talens. Drewniane ramy okalające płyciny i fasetę z maskaronami oczyszczono z brudu i kurzu. Grubą warstwę szelaku ścieniono z całości. Z maskaronów i ornamentów rzeźbiarskich fasety usunięto ciemniejsze przemalowania i reperacje. Duże fragmenty faset poddano flekowaniu,

uzupełnianiu ornamentu, a następnie pokryto je gruntem kredowo-klejowym i wypunktowano farbami temperowymi z rekonstrukcją mazerunku. Całość pokryto werniksem mastyksowym.

Wykonawcy: prace konserwatorskie — Krystyna Kokocińska, Halina Rudniewska, rekonstrukcje w hallu — Jan Gruszczynski, prace stolarskie — Andrzej Cichy.

Inwestor: Muzeum Okręgowe w Zyrardowie.

## RZEMIOSŁO ARTYSTYCZNE

### BABSK (gm. Biała Rawska)

Organy z pocz. XIX w. z kościoła parafialnego p.w. Świętych Stanisława i Antoniego, nieznanego autora. Prospekt z dwiema wieżyczkami w kształcie szarf, klasycystyczny, zawiera cynowe piszczałki głosu Princypał 4. Organy posiadają jedną klawiaturę ręczną o skali C–c3 i 45 klawiszach.

W wyniku prac konserwatorskich prowadzonych w l. 1995–1996 wymieniono na piszczałki wszystkich głosów na ton C i D, wykonano nowy głos Cymbel 2x, zainstalowano nową dmuchawę, wyremontowano miech, naprawiono i dostrojono piszczałki. Regulowano trakturę tonową wymieniając oskórowanie wentyli, sprężyn, naprawiono wałki skrętne i elementy regulacyjne. Regulowano też trakturę rejestrową instalując do kłoców piszczałkowych pierścienie uszczelniające. Uregulowano i naprawiono klawiszowe, zakonserwowano elementy drewniane wraz z obudową organów, wykonano nowe kłocze piszczałkowe do głosu Mikstura i Cymbel.

Wykonawca: Zakład Organowy Jana i Dariusza Zychów z Wołomina.

Inwestor: Wojewódzki Konserwator Zabytków.

### DOMANIEWICE (gm.)

Prospekt organowy i balustrada chóru muzycznego z XVIII w. z kaplicy Narodzenia Najświętszej Maryi Panny, nieznanego autora, zbudowany z drewna, złożony i polichromowany. Oryginalną kompozycję prospektu organowego tworzy stojąca figura orla w koronie z rozpostartymi skrzydłami. Jego tułów i część skrzydeł wypełniają piszczałki w uporządkowanym rytmie od

największych w korpusie do najmniejszych w skrzydłach. Tło stanowi szafa organowa ozdobiona nakładanym ornamentem rokokowym. Instrument umieszczony jest na środku balustrady chóru muzycznego, wspartego na dwóch słupach zdobionych korynckimi głowicami. Wybrzuszona płaszczynę balustrady zdobią góra i dołem poziome, profilowane gzymsy. Środkowe, gładkie pola rozbijają nakładane, ażurowe ornamenty rokokowe. Od góry balustradę zamyka profilowany parapet, od dołu pas lambrekinu wykończonego chwostami. Figura orla, wszelki nakładany ornament, wałki profilowanych gzymsów i głowice słupów są złożone. Tło balustrady, szafa organowa i podpory są malowane farbą w kolorze ciemnego mahoniu. Drewno rzeźb i balustrady zaatakowane przez czynne kołatki, ubytki w snyderce z przyczyn mechanicznych i rozklejenia połączeń stolarskich z powodu naprężeń przy zmiennej wilgotności powietrza. Podkład kredowo-klejowy wraz z farbami i złożeniami utracił wiązanie z podłożem, popękał i miejscami odpadł. Polichromia prospektu i balustrady chóru wraz z ornamentami jest wtórna, co stwierdzono na podstawie odkrywek wykonanych na figurze orla. Szczytowe krawędzie skrzydeł i dutki piór oraz nogi orla pokryte są folią srebrną, polerowaną i cienko laserowaną złotym lakierem. Korona na głowie orla, gałki oczne i dziób są złożone w płatkach. W odkrywkach na pomalowanym tle balustrady chóru były następujące wstawy — lakier w kolorze mahoniu, biel kremowa, zaprawa kredowa na drewnie.

Srebro w warstwie pierwotnej zachowane jest śladowo tylko w zagłębieniach. Na powierzchniach wypukłych zostało przetarte przed położeniem warstwy wtórnej i miejscami szeroko, poza ubytkami przykryte kitem białym. W kilku miejscach folię imitującą złoto położono bezpośrednio na drewnie bez uzupełnienia ubytków zaprawy. Dobrze zachowane srebro występuje jedynie w miejscu przylegania skrzydeł do korpusu orla. Nie było na nim również wtórnej warstwy imitującej złoto.

Konserwację wykonano w l. 1994–1995. Wszystkie elementy

oczyszczono wstępnie, umyto odwrocia, przeprowadzono dezynfekcję i dezynsekcję drewna przy użyciu Antoksu. Strukturę drewna zniszczonego przez owady utwardzono roztworem Paraloidu w acetonie. Wszystkie ubytki drewna w figurze orła i ornamentów uzupełniono ozdóbkami rzeźbiarskimi. Rozklejenia i pęknięcia w korpusie orła i ściankach balustrady sklejono ponownie uzupełniając drewnem i wzmacniając kółkami na klej Wikol. Z powierzchni polichromii oryginalnej usunięto wtórne nawarstwienia środkami chemicznymi i przez mechaniczne oczyszczenie skalpeli. Ubytki zaprawy i uzupełnienia drewna pokryto wielowarstwową zaprawą kredowo-klejową, a po wyszlifowaniu kitów i nałożeniu izolacji, miejsca przeznaczone pod polerowane złoto i srebro pomalowano złotym pulmentem. Na tak przygotowanych powierzchniach zrekonstruowano złocenie i srebrzenie. Całość srebrzonych elementów zabezpieczono werniksem żywicznym i laserunkami imitującymi złoto. Laserunki zastosowano na częściach ornamentów rokokowych i profilowanych listwach balustrady chóru. Powierzchnie malowane wykonano z dwu warstw podkładowych i dwu warstw bieli w tonacji chłodnej. Przy montażu prospektu i ornamentów użyto gwoździ miedzianych i wkrętów nierdzewnych. Dla podpór balkonu wykonano fundament betonowy. Konstrukcję nośną chóru oraz podłogę nasyciono środkami grzybo- i owadobójczymi.

Wykonawca: konserwator dzieł sztuki mgr Jan Kowalczyk.

Inwestor: Komitet Konserwacji i Odbudowy Organów „Orzeł” w Domaniewicach.

Wyremontowano miech magazynowy instrumentu wykonany w 1970 r. przez Jarosława Kałużyńskiego z Wronek. Zainstalowano dmuchawę elektroniczną (22V) firmy August Laukhuff GmbH Co. Weikerheim, Niemcy. Wiatrownica od ośmiogłosowego pozytywu skutulnego od początku istnienia organów uniemożliwiała funkcjonowanie instrumentu. Brakowało powietrza i dlatego instrument liczył 7 głosów, później 6 i był w złym stanie. Zapadła decyzja o budowie wiatrownicy ośmiogłosowej. Zmiany w budowie wiatrownicy w wersji

ośmiogłosowej dotyczyły zwiększenie pojemności kancel, wykonanie nowych kłoców i ławki, pozostały zaś klapy. Wykonano abstrakty między wałkami skrętnymi a sprężynami w komorze klapowej, usuwając druty. Dokonano niezbędnych uzupełnień i regulacji. Zachowano po reperaturach i uzupełnieniach dwa głosy drewniane Flet 8 i Flet 4. Wymieniono „złom piszczałkowy” na odpowiednie metalowe piszczałki, umieszczając je w prospekcie w sposób następujący: w korpusie orła 5 (dawniej 7), w skrzynkach po 20 (dawniej więcej, gdyż złom piszczałkowy przybijano do listwy gwoździami, by szczelnie wypełnić „skrzydła”). Pryncypał 4 oraz głosy — Sedecima 1, Cymbal 2x wykonano od nowa, uzupełnienia w oktawie 2 sporządzono z 80% blachy cynkowej, głos kwinta 1 1/ z cyny 40%, dokonano też naprawy i malowania szafy organowej. Odtworzony został głos Regal 8 według wskazań i szablonów prof. Kazimierza Piwkowskiego z Lubeki. Prace konserwatorskie wykonano w l. 1994–1995.

Wykonawcy: Jan i Dariusz Zychowie z Wołomina oraz Krzysztof Urzykowski ze Szczecina.

Inwestor: Komitet Konserwacji i Odbudowy Organów „Orzeł” w Domaniewicach oraz Wojewódzki Konserwator Zabytków.

### RADZIEJOWICE (gm.)

Wystrój wewnątrz w pałacu. Stan elementów drewnianych wystroju wewnątrz był zły, spowodowany nierównomierną wilgotnością i temperaturą powietrza w salach. Płytciny w drzwiach (także polichromowane), boazerie uległy spękaniu, a skrzydła drzwiowe miały mocno wypaczone ramiatki. Żyrandole, kratki osłonowe grzejników uległy uszkodzeniu na skutek długotrwałego użytkowania. To samo dotyczy tkanin na ścianach.

#### a) Drzwi polichromowane

W trakcie prac konserwatorskich wykonanych przy 4 skrzydłach drzwiowych z Salonu Błękitnego, 6 skrzydłach z Sali Porcelanowej, polichromowanych jednostronnie, 2 skrzydłach z Zamczku, polichromowanych dwustronnie, wymontowano zamki, klamki, szyldy, rygle, usunięto nawarstwienia farby przy pomocy preparatu Abbe i Zerpaste Br1 lux 160 produkcji niemieckiej oraz

rozpuszczalników. Następnie wymieniono fragmenty ramiaków, zaszpachlowano większe rozsznięcia starymi kawałkami drewna sosnowego. Mniejsze ubytki uzupełniono masą trocinową Holzpaste firmy Clon. Całość zaszpachlowano, wyszlifowano i pomalowano farbą podkładową do drewna Gruntomal firmy Polifarb.

Powierzchnie polichromowane oczyszczono wstępnie wodą z dodatkiem detergentu, następnie usunięto stary pociemniały werniks za pomocą roztworu alkoholu etylowego i mieszanin rozpuszczalników, np. amoniaku i acetonu. Spękania i odspojenia od podłoża usunięto zastrzykami i podklejeniami z roztworu poliioctanu winylu w dyspersji wodnej. Wszelkie ubytki uzupełniono masą kredowo-klejową i wyszlifowano. Po nałożeniu warstwy izolacyjnej z werniksu retuszarskiego (Acrylic-oil varnish mat firmy Talens) zapunktowano kropką ubytki warstwy malarskiej farbami artystycznymi firmy Winston-Newton. Całość pokryto zabezpieczającą warstwą werniksu. Po zamontowaniu zamków i rygli całość drzwi pomalowano farbą olejną matową.

#### b) Żyrandole drewniane

Żyrandole rozmontowano usuwając stare przewody elektryczne i ich mocowanie. Części złożone oczyszczono mechanicznie i chemicznie usuwając zabrudzenia i ogniska patyny szlagmał metalu. Drobne spękania i odspojenia podklejono roztworem poliioctanu winylu w dyspersji wodnej, a ubytki podkładu kredowo-klejowego uzupełniono tym samym materiałem. Po wyszlifowaniu nałożono na ubytki izolację z szelaku mikstion i szlagmał metal. Całość żyrandola pokryto nową warstwą izolacji (40% roztwór szelaku w alkoholu), następnie całość zmontowano i wyposażono w nową instalację elektryczną.

#### c) Boazerie drewniane, glify okienne, szpalety drzwiowe

Po demontażu boazerii usunięto nawarstwione powłoki farb mechanicznie i chemicznie środkiem Abbe i Zerpaste 160. Następnie wykonano szereg prac stolarskich — wymiana pewnych fragmentów starego drewna, prostowanie wypaczonych płyt, wymiana na nowe listew profilowa-



nych, łączeń między płytami boazerii. Po wykonaniu prac stolarskich boazerie zamontowano, całość dwukrotnie zaszpachlowano, wyszlifowano i pomalowano.

d) Tkaniny w Sali Błękitnej i Malinowej

Starą tkaninę zastąpiono nową o podobnym wzorze, bawełnianą z niewielką domieszką tworzyw sztucznych, produkcji niemieckiej. Zaplecki do tkanin wykonano z zamontowanej do ściany płyty ognioodpornej Nida-Gips grubości 12,5 mm. Tkaninę zabezpieczono środkiem ogniochronnym. Następnie zamocowano listwy obramiające pola tkanin po częściowej wymianie ich na nowe i pomalowano.

e) Osłony grzejnikowe

Osłony grzejnikowe wykonane ze stalowego kątownika tworzącego ramę, wewnątrz której rozpięto siatkę stalową. Usunięto farbę olejną, stare powłoki brązu i ogniska korozji mechanicznie oraz preparatem Abbe i Zerpaste 160 firmy Brillux. Następnie całość odkurzono, przemyto denaturatem i nałożono farbę antykorozyjną. Kątowniki pozłożono szlagmałem na podłożu miksionu. Całość zabezpieczono szlakiem rozpuszczonym w denaturacie. Siatki pomalowano dwukrotnie mieszaniną sproszkowanej brązu drobnej gradacji rozprowadzonej w lakierze caponowym. Prace zostały przeprowadzone w 1995 r. przez konserwatorów pod kierownictwem mgr Barbary Jachowicz z Warszawy.

f) Świeczniki z końca XVIII i końca XIX w.

Zabiegom konserwatorskim w 1995 r. poddano 13 wiszących świeczników: 12 metalowych, w tym 11 mosiężnych i 1 stalowy, oraz 1 świecznik porcelanowy ozdobiony mosiężnymi liśćmi. Trzy ze świeczników metalowych

były ozdobione dodatkowo szklanymi kryształkami o różnych kształtach, a jeden świecznik mosiężny pokrywał złocone płatkowe. Świecznik porcelanowy umyto, osuszono i przepolerowano, podklejono fragmenty rekonstruowanych ozdób. Zdjęte ze świeczników mosiężnych i stalowych kryształki umyto, wymieniono zawieszki, a brakujące kryształki uzupełniono. Wymieniono w większości świeczników instalację elektryczną, zlutowano pęknięcia ramion i obręczy, wyprostowano zagięcia i załamania, uzupełniono brakujące ramiona odblaśniczek. Scalono kolorystycznie elementy zrekonstruowane z oryginalnymi. Powierzchnie metalu wypolerowano i zabezpieczono antykorozyjnie werniksem i mikrowoskiem zabarwionym odpowiednim pigmentem, a następnie przepolerowano wydobywając efekty światłocieniowe.

Wykonawcy: konserwatorzy Wanda Sienicka i Witold Łozowski.

Ponadto poddano konserwacji balustrady i lufy armatnie.

Balustrada na tarasie pierwszego piętra portyku przy fasadzie pałacu pochodząca z k. XIX w. Dekoracyjna balustrada ogranicza z trzech stron prostokątny taras. Prześła odlane z żeliwa, wsporniki stalowe, poręcz z kształtownika stalowego. Balustrada złożona z 38 segmentów, z trzema typami przeseł różniących się szerokością i rodzajem dekoracji. Balustrada pokryta grubo powłokami farb olejnych, spękanych, łuszczących się i odpadających. W partiach odspojeń wielowarstwowe powłoki korozji, liczne spękania metalu, nadłamania kotwy, skorodowana poręcz, liczne odkształcenia, wygięcia i ślady napraw. W toku prac konserwatorskich w 1995 r., po demontażu balustradę oczyszczono z nawarstwień malarskich i poddano ją obróbce

strumieniowo-ściernej usuwając pozostałości farby i nawarstwień korozji. Zespawano pęknięcia, przywrócono właściwy kształt bocznym wspornikom i poręczom, wykonano nowe kotwy i łączniki segmentów. Oczyszczone z korozji elementy poddano zabiegowi stabilizacji korozji strukturalnej i wewnątrzkrystalicznej, nanosząc na nią dwie warstwy farby miniowej reaktywnej. Zabezpieczono minią nowe kotwy i łączniki. Po montażu balustrady na tarasie, pomalowano ją dwiema warstwami czarnej farby nawierzchniowej, w drugiej warstwie zmatowionej grafitem.

Metalowe lufy armatnie z 1836 r. eksponowane są w parku przypałacowym. Powierzchnia żeliwa pokryta warstwą czarnej farby, na którą nałożono jasnosedynową powłokę naśladowującą patynę. Obiekty brudne, zakurzone, zanieczyszczone ziemią, wnętrza luf wypełnione śmieciami i butwiejącymi liśćmi. Powłoki olejne zniszczone, poprzecierane, z odspojeniami i ubytkami. Powierzchnia i wnętrza luf z zagłębieniami czynnej korozji.

W trakcie prac konserwatorskich przeprowadzonych w 1995 r. lufy oczyszczono mechanicznie z brudu i śmieci, a chemicznie warstwy malarskie i produkty korozji pastą redukcyjną. Po zdjęciu pasty usuwano mechanicznie powłoki farby i przemywano wodą kilkakrotnie. Następnie stabilizowano roztworem kwasu taminowego korozje strukturalną i wewnątrzkrystaliczną, i naniesiono na powierzchnię i wnętrza luf dwukrotnie czarną farbę nawierzchniową. Zewnętrzną powierzchnię luf opracowano kolorystycznie wcierając w farbę matującą powłokę z proszku grafitowego.

Wykonawcy: konserwatorzy Wanda Sienicka i Witold Łozowski.

Inwestor: Dom Pracy Twórczej MKiS w Radziejowicach.

Marian Rożej