

# Andrzej Nowak

---

## Zabytki sztuki, rzemiosła artystycznego i techniki w województwie konińskim w latach 1990-1998

---

Ochrona Zabytków 53/4 (211), 413-418

---

2000

Artykuł został zdigitalizowany i opracowany do udostępnienia w internecie przez Muzeum Historii Polski w ramach prac podejmowanych na rzecz zapewnienia otwartego, powszechnego i trwałego dostępu do polskiego dorobku naukowego i kulturalnego. Artykuł jest umieszczony w kolekcji cyfrowej [bazhum.muzhp.pl](http://bazhum.muzhp.pl), gromadzącej zawartość polskich czasopism humanistycznych i społecznych.

Tekst jest udostępniony do wykorzystania w ramach dozwolonego użytku.

## ZABYTKI SZTUKI, RZEMIOSŁA ARTYSTYCZNEGO I TECHNIKI W WOJEWÓDZTWIE KONIŃSKIM W LATACH 1990–1998

### BIENISZEW

(gm. Kazimierz Biskupi)

#### Kościół i klasztor oo. kamedułów

Obecne założenie wzniesione zostało w l. 1749–1787.

Polichromia w kaplicy  
p.w. Św. Krzyża

Nr rej. B-99/45/Ko z 3 X 1995 r.

Polichromia z 1756 r. autorstwa toruńskiego malarza J. Petriego. W 1982 r. wykonano pełną konserwację rokokowego malarstwa znajdującego się na ścianach zakrystii z przedstawieniem wszystkich istniejących w tym czasie klasztorów kamedulskich w Polsce.

Wykonawcy: R. Wójtowicz i R. Zankowski z Katowic.

Inwestor: p. Kroll z Konina.

### BRDÓW (gm. Babiak)

#### Kościół i klasztor oo. paulinów

Kościół p.w. św. Wojciecha w swym zasadniczym zrębie pochodzi z XV w.

Polichromia i wyposażenie

Nr rej. B-101/47/Ko z 9 XI 1995 r.

Pełen zakres prac związany z konserwacją polichromii i ruchomego wyposażenia kościoła wykonano w l. 1982–1983 w związku z koronacją obrazu Matki Bożej z XV w. przez Jana Pawła II na Jasnej Górze. W wyniku pożaru, który miał miejsce w grudniu 1983 r. ucierpiał zarówno obraz, jak i całe wyposażenie ruchome. Całkowitemu zniszczeniu uległa barokowa polichromia. Już w 1984 r. przystąpiono do rekonstrukcji częściowo zniszczonych ołtarzy, ambony i prospektu organowego, ławek. Na nowych tynkach wapiennych założono w l. 1984–1985 nową polichromię.

Autor i wykonawca: prof. Pabiański z Krakowa.

W l. 1994–1995 przeprowadzono konserwację barokowej chrzcielnicy i gotyckiego krucyfiksu oraz konserwację 4 rzeźb kamiennych przedstawiających

ewangelistów z tarasu wieży kościelnej.

Wykonawcy: A. Łojszczyk z Warszawy (chrzcielnica i krucyfiks) i zespół konserwatorów pod kierunkiem prof. A. Kossa z ASP w Warszawie (rzeźby).

Obraz *Matki Boskiej z Dzieciątkiem*

Obraz po pożarze w 1983 r. zabezpieczyła p. A. M. Torwirt z Torunia, autorka konserwacji sprzed koronacji. Zatarcie rysunku Matki Bożej i Dzieciątka związane z utlenianiem się wierzchniej warstwy farby pozbawiło obraz cech kultowych. Znajdował się on w zastawie eksponowanej kopii tego obrazu. W 1993 r. na wniosek WKZ powołano komisję konserwatorską, która w obecności generała zakonu o. Nałaskowskiego i innych przedstawicieli oo. paulinów dokonała komisyjnego przeglądu stanu zachowania obiektu. Komisja pod przewodnictwem p. prof. W. Kurpika z Warszawy zdecydowała powierzyć konserwację prof. M. Roznerskiej z Torunia. Prace konserwatorskie zakończono w 1999 r. w 15 rocznicę koronacji obrazu. Szczegółowe badania potwierdziły datowanie obiektu na XV w. Obraz odzyskał charakter kultowy i znajduje się w ołtarzu głównym. W pełni czytelny jest rysunek MB i Dzieciątka. Jest nieco ciemniejszy w tonacji niż przed pożarem.

Inwestor: budżet państwa.

### DOBRÓW (gm. Kościelec)

#### Kościół p.w. Trójcy Św.

Wzniesiony w 1764 r., rozbudowany w 1888 r.

Obraz z 1660 r.

Nr rej. B-77/23/Ko z 11 III 1988 r.

Przedstawia 16 scen związanych z życiem bł. Bogumiła. Wielkość obrazu, unikatowość kompozycji, jego zniszczenie, przemalowania, stanowiły trudny problem konserwatorski. Prace przy obiekcie przeprowadzono w l. 1985–1986.

Wykonawcy: R. Bielecki z Warszawy (obraz) i J. Juszcak z Poznania (rama).

### GOLINA

#### Kościół filialny p.w. św. Jakuba Apostoła

Zbudowana w l. 1765–1767.

Obrazy Św. Stanisława bp.  
i Św. Wojciecha

Nr rej. B-122/68/Ko z 6 XI 1998 r.

Przeprowadzono pełną konserwację dwóch obrazów z ołtarza głównego: Św. Stanisława bp. i Św. Wojciecha. Obiekty wykonane na deskach lipowych w technice olejnej o identycznych wymiarach 50 x 180 cm, są datowane na 2 poł. XVII w. Na podstawie badań w ultrafiolecie i w podczerwieni ustalono, że w znacznym stopniu zostały przemalowane, przez co zmianie uległ rysunek postaci, ponadto drewniane podłoże obrazów były w znacznym stopniu zniszczone przez owady.

Wykonawca: Ewa Roznerska-Świerczewska z Torunia.

Inwestor: firma p. Nowaka z Goliny.

### GRZEGORZEW

#### Kościół p.w. Wniebowzięcia NMP i św. Mikołaja

Zbudowany w 1776 r. z fundacji Jana Rychlewskiego.

Ołtarz główny

Nr rej. B-90/36/Ko z 28 X 1990 r.

Przedmiotem konserwacji był ołtarz główny, neobarokowy wykonany w l. 1883–1885. W czasie rozbudowy kościoła wmontowano do niego rzeźby barokowe z XVIII w. (z poprzedniego ołtarza).

W trakcie konserwacji zdjęto przemalowania i wykonano pełen zakres prac technicznych i artystycznych.

Wnętrze świątyni

Wewnętrzne ściany, z których przed 1990 r. usunięto przemalowania olejne, były silnie zasolone

(pozostałość po ługu sodowym). Neutralizacja zasoleń umożliwiła przywrócenie pierwotnej (fragmentarycznie zachowanej) kolorystyki wnętrza, tj. czerwieni na ścianach, a na słupach ciemnego brązu. Odtworzono zachowane częściowo złoceń na gzymsach. Wokół okien wykonano ornament opaskowy w kolorze ciepłej szarości oparty na wzorcach z epoki.

Wykonawca: J. Chmara z Bydgoszczy.

## **KAZIMIERZ BISKUPI**

### **Pobernardyński zespół klasztorny z pocz. XVI w.**

Obrazy

Nr rej. B-115/61/Ko z 14 XI 1997 r.

W l. 1997–1998 wykonano konserwację XVI-wiecznych obrazów Drogi Krzyżowej.

Wykonawca: K. Iwanicka z Warszawy.

Inwestor: samorząd gminy Kazimierz Biskupi.

## **KOŁO**

### **Kościół i klasztor oo. bernardynów**

Założenie powstało w pocz. 2 poł. XV w. z fundacji starosty kolskiego i kasztelana sandomierskiego Jana Hińczy.

Wyposażenie wpisano do rejestru zabytków pod nr. B-91/37/Ko z 8 X 1990 r.

Polichromia

Autorem polichromii i przypuszczalnie całego wyposażenia ruchomego był Paschalis Wołos. Realizacja nastąpiła w l. 1785–1786 (sygnaturę i datę odkryto w czasie prac konserwatorskich na sklepieniu).

W l. 1990–1995 wykonano prace konserwatorskie przy rokokowej polichromii.

Konserwacja polegała na oczyszczeniu ścian i sklepień nawy z wielokrotnych przemalowań i wypunktowaniu ubytków oraz częściowej rekonstrukcji zniszczonych fragmentów.

Ołtarz główny i dwa boczne

Ponadto zakonserwowano trzy ołtarze: wykonano ich demontaż,

oczyszczono z przemalowań, utwardzono i uzupełniono strukturę drewna, przywrócono pierwotną kolorystykę, wykonano złoceń. Niejako przy okazji odkryto i zrekonstruowano dwa przejścia (zamurowane) znajdujące się po lewej i prawej stronie ołtarza głównego prowadzące do zakrystii. W pełnym zakresie wykonano konserwację 10 obrazów ołtarzowych i kilkudziesięciu rzeźb znajdujących się w ołtarzach.

Zakonserwowano ponadto ażurową, drewnianą balustradę na chórze zakonnym, ambonę i prospekt organowy.

Wykonawca: zespół konserwatorów pod kierunkiem Ewy Błażewicz–Matwij z Łodzi.

Inwestor: budżet państwa, środki własne Zgromadzenia oo. bernardynów oraz niewielka dotacja Wojewody Konińskiego.

## **ŁĄD (gm. Łądek)**

### **Kościół i klasztor pocysterski**

Wyposażenie wpisano do rejestru pod nr. B-14/36/Ko z 9 XI 1970 r.

Ołtarz św. Urszuli

Jest to ołtarz architektoniczny, drewniany, z pocz. XVIII w., ozdobiony bogatą dekoracją rzeźbiarską. Znajduje się w północnym ramieniu transeptu.

Prace wykonano w l. 1979–1983. Po usunięciu zabrudzeń i przemalowań powrócono do pierwotnej kolorystyki niebiesko-zielonej. Zmieniła się też kolorystyka wszystkich rzeźb znajdujących się w ołtarzu. Odtworzono stare srebrzenia i złoceń.

Wykonawca: zespół konserwatorów łódzkich pod kierunkiem Jerzego Matwija.

Inwestor: Seminarium Duchowne w Łądzie.

Prospekt organowy

Zbudowany został w l. 1732–1736 przez cystersa, brata Józefa wg proj. Pompeo Ferrariego. Konserwacja prospektu związana była z kapitalnym remontem organów.

W l. 1994–1999 przeprowadzono konserwację obiektu, m.in. naprawę i konserwację stolarki,

zdjęcie przemalowań, odtworzenie malatury w typie chippolin oraz złoceń, a ponadto pełną konserwację ornamentów snycerskich i 4 rzeźb rozmieszczonych symetrycznie na prospekcie.

Wykonawcy: zespół konserwatorów poznańskich pod kierunkiem A. Miarkowskiego (konserwacja prospektu), p. Dybalski z Poznania (rzeźby).

Inwestor: budżet państwa.

Polichromia w kaplicy p.w. św. Jakuba

Kaplica stanowi część gotyckiego założenia klasztornego dobrze zachowanego w kondygnacji parteru (piętro przebudowane w XVIII w.). Znajduje się w skrzydle wschodnim, przy sieni. Ściany i sklepienia pokryte polichromią datowane są na 1370 r. Fundatorem jej był zapewne Wierzbęta z Paniewic.

W 1990 r. przeprowadzono pełną konserwację malowideł, usuwając przemalowania wykonane w różnym czasie. W korytarzyku łączącym kaplicę z krużgankami, pod warstwą tynku, odkryto polichromię z XIV w.

Wykonawca: prof. dr hab. Maria Roznerska z Torunia, konsultantka m.in. prof. prof. M. Ostaszewska z Krakowa, A. Karłowska–Kamzowa z Poznania, W Kurpik z Warszawy.

Polichromia w nawie południowej kościoła

Autorem polichromii znajdujących się na sklepieniu południowo-wschodniego aneksu przylegającego do kopuły jest J. Neunhertz; wykonał ją ok. 1732 r. Polichromia uległa częściowemu zniszczeniu w wyniku zawilgocenia.

W 1983 r. wykonano jej pełną konserwację.

Wykonawcy: M. Petrowa i D. Zemiała z Warszawy.

Obrazy z krużganków klasztornych

Są to obrazy olejne na płótnie, umiejscowione w podłęczach krużganków. Ich autorem jest A. Swach, a wykonane zostały w pocz. 1 poł. XVIII w. Znalezione zostały na stry-

chu klasztoru. Z 20 znalezionych obrazów, w l. 1984–1993 zakonserwowano 17 sztuk. Są eksponowane w krużgankach klasztoru.

Wykonawcy: zespół konserwatorów pod kierunkiem E. Błażewicz–Matwij z Łodzi.

Inwestor: budżet państwa.

Kalendarium cysterskie

Drewniane, polichromowane z ok. 1760 r. W 1992 r. wykonano pełną konserwację.

Wykonawca: E. Roznerska–Świerczewska z Torunia.

Polichromia z Sali Opackiej

Przeprowadzono konserwację fryzu portretów opatów łądzkich (z centralnym portretem Mieszka II — fundatora opactwa) autorstwa A. Swacha z 1 poł. XVIII w. Wykonano też podstawowe zabiegi konserwatorskie przy plafonie w tej sali, także autorstwa A. Swacha.

Wykonawca: Ewa Roznerska–Świerczewska z Torunia.

Inwestor: budżet państwa i Wyższe Seminarium Duchowne oo. salezjanów.

**LUBOTYŃ (gm. Babiak)**

**Kościół parafialny  
p.w. św. Wawrzyńca**

Wzniesiony w l. 1612–1620 w stylu renesansowym.

Ołtarz główny i epitafium

Nr rej. B–119/65/Ko z 29 IV 1998 r.

Przedmiotem konserwacji był barokowy ołtarz główny oraz epitafium z 1640 r. poświęcone fundatorom kościoła.

Wykonawca: M. Sawczuk z Krakowa.

Inwestor: Parafia, w części budżet państwa.

**LUBSTÓW (gm. Sompolno)**

**Kościół parafialny  
p.w. św. Jadwigi**

Najstarsza część ob. kościoła zbudowana została z fundacji Jana i Bartłomieja Lubstowskich w 1534 r., natomiast w poł. XVIII w. dokonano gruntownej przebudowy — wówczas uzyskał wyposażenie rokokowe.



*Łąd, klasztor pocysterski. Polichromie J. Neuhertza w kopule kościoła, stan po konserwacji. Fot. P. Kamza*

Wyposażenie kościoła

Nr rej. B–87/33/Ko z 20 II 1990 r.

Przedmiotem konserwacji było pełne ruchome wyposażenie kościoła, w tym ołtarz główny, 2 ołtarzy bocznych, ambony, prospektu organowego i baldachimu chrzcielnicy, wykonane w 2 poł. XVIII w. w stylu rokokowym. Ołtarz główny, datowany jest na 3. ćw. XVIII w., wolnostojący, komponowany z trzech par kulisowo rozstawionych kolumn rozchodzących się ku nawie. Na czterech centralnych kolumnach oparty jest baldachim zwieńczony ko-

roną — unikatowy w byłym woj. konińskim.

Wykonano pełen zakres prac konserwatorskich, związanych ze wzmocnieniem strukturalnym drewna, uzupełnieniami ubytków snycerki (uszaki, *rocaille* i rzeźba figuralna). Zdjęto kilka warstw przemalowań olejnych i przywrócono ołtarzowi pierwotną kolorystykę — odcień beżu z akcentami koralowymi. Złocenia wykonano w technice złota polerowanego, złota płatkowego i szlagmetal. Identycznym zabiegom konserwatorskim, łącznie ze zmianami ko-

kolorystyki poddano ołtarze boczne, chrzcielnicę i ambonę. Wykonano również pełną konserwację przy wszystkich obrazach i rzeźbach znajdujących się w ołtarzach.

Zamalowano założoną w l. 70. XX w. polichromię ze względu na karykaturalne przedstawienie postaci i ornamentów, gdyż dysharmonizowała ona z jednorodnym rokokowym wyposażeniem kościoła. Na południowej ścianie nawy, przy chrzcielnicy odkryto fragment starej polichromii, który po

konserwacji daje pojęcie o pierwotnej polichromii kościoła.

Wykonawca: zespół konserwatorów pod kierunkiem W Fabiańskiego z Krakowa.

Inwestor: Parafia.

### **LUBSTÓWEK (gm. Sompolno)**

#### **Kościół parafialny p.w. św. Mateusza Apostoła**

Świątynia zbudowana przed 1639 r. staraniem archidiacona gnieźnieńskiego Aleksandra Głębockiego i Magdaleny z Krzyc-

kich Głębockiej, właścicieli Lubstówka.

Ołtarze główny i boczne

Nr rej. B-44/5/Ko z 27 XI 1985 r.

Pełną konserwację trzech ołtarzy barokowych wykonano w l. 1991–1992. Polegały one m.in. na przywróceniu ołtarzom pierwotnej kolorystyki, to znaczy zdjęciu przemalowań farby olejnej i przywróceniu barwy kości słoniowej i złocien oraz rekonstrukcji brakujących kolumn, uszaków oraz konserwacji wszystkich obrazów i rzeźb znajdujących się w ołtarzach.

Wykonawca: Bogusław Olawiński z Łodzi.

Zakonserwowano ponadto belkę tęczową, na której znajdują się rzeźby z przedstawieniem sceny Ukrzyżowania. Konserwacji poddano też drewnianą tablicę erekcyjną kościoła, poświęconą fundatorom.

### **MAKOLNO (gm. Sompolno)**

#### **Kościół parafialny p.w. św. Andrzeja Apostoła**

Drewniany kościół zbudowany w l. 1749–1750.

Nr rej. A-114/699/Ko z 29 VII 1969 r.

Wyposażenie kościoła

W l. 1995–1996 przeprowadzono pełną konserwację wnętrza, w tym ołtarza głównego i dwóch bocznych, datowanych na k. XVII w. oraz ambony z XVII w., prospektu organowego i chrzcielnicę pochodzących z pocz. XIX w. Większość obrazów znajdujących się w ołtarzach pochodzi z 1900 r.

Konserwacja ołtarzy polegała na zdjęciu przemalowań i powrocie do pierwotnej warstwy malarskiej. Przywrócono pierwotne złocenia (wcześniej zamalowane), odtworzono srebrenia. Uzupełniono brakujące elementy snycerki w uszakach i ramach bogato rzeźbionych ornamentem arabeskowym złożonym z liści akantu, winogron i szyszek.

Podobnym zabiegom konserwatorskim poddano także ambonę, chrzcielnicę i prospekt organowy.

Zdecydowano, że polichromia na stropie nawy pochodząca z k. XIX w. (neobarokowa) zostanie zachowana po zdjęciu przemalo-



Makolno, kościół p.w. św. Andrzeja Apostoła — obraz cudowny MB z Dzieciątkiem, 2 poł. XVII w., po konserwacji. Fot. M. Jarzewicz

wań wykonanych w czasie kolejnych prac malarskich w kościele. Na ścianach nawy i prezbiterium wykonano nową malaturę nawiązującą do neobarokowej na stropie nawy.

Wykonawca: zespół konserwatorów krakowskich pod kierunkiem Wojciecha Fabiańskiego.

Inwestor: Parafia i samorząd gminy Sompolno.

#### **PYZDRY**

#### **Kościół p.w. Ścięcia Głowy św. Jana Chrzciciela i klasztor (zespół pofranciszkański)**

Założenia architektoniczne, którego początek odnieść należy do XIV w., przebudowane w 2 poł. XVIII w.

Nr rej. A-61/626/Ko z 3 X 1958 r.

#### **Transfer obrazów**

Znajdujące się w podłęczach sklepień obrazy naścienne autorstwa Adama Swacha, pomimo wcześniej wykonanych konserwacji w latach 60.–70. XX w. ulegały systematycznej destrukcji spowodowanej zawilgoceniem budowli i obecnością solanki w wodach gruntowych. Zdecydowano wykonać transfery.

W l. 1988–1997 wykonano 10 transferów.

Obrazy te eksponowane są aktualnie w wyremontowanych krużgankach.

Wykonawca: Wojciech Fabiański z Krakowa.

#### **Polichromia**

Odkryte fragmenty polichromii w b. refektarzu i dwa obrazy na klatce schodowej przedstawiające *Ukrzyżowanie* i *Matkę Boską*, zakonserwowano zachowawczo.

Wykonawcy: konserwatorzy poznańscy z b. Pracowni Konserwacji Zabytków.

#### **Epitafium Skórzewskich**

Nr rej. B-50/11/Ko z 17 XII 1985 r.

Podjęto też konserwację epitafium Skórzewskich z XVIII w. znajdującego się na południowej ścianie nawy. Po zdemontowaniu elementów architektonicznych epitafium odkryto pod nim pierwot-

ne epitafium namalowane na ścianie. Epitafium architektoniczne przesunięto w kierunku wschodnim. Przy obu epitafiach wykonano pełny zakres prac konserwatorskich.

Wykonawca: K. P. Tomczak z Lubonia k. Poznania.

#### **SŁUPCA**

#### **Kościół parafialny p.w. św. Leonarda**

Drewniany, zrębowy kościół zbudowany w 2 poł. XVII w. O unikatowości obiektu świadczy nie architektura lecz polichromia wnętrza i wyposażenie ruchome.

#### **Polichromia i wyposażenie kościoła**

Nr rej. B-15/37/Ko z 9 XI 1970 r.

Polichromia z 1 poł. XVIII w. obejmuje całą powierzchnię stropu, ściany bocznych i chór muzyczny.

Podjęcie prac konserwatorskich w 1983 r. spowodowane było przede wszystkim koniecznością zabezpieczenia polichromii, gdyż na skutek nieużytkowania kościoła (do 1986 r.) była w bardzo złym stanie. Do czasu erygowania parafii w 1990 r. wykonano prace zabezpieczające polichromię i pełną konserwację kaplicy św. Leonarda wraz z ołtarzem.

Przeprowadzono konserwację i częściową rekonstrukcję polichromii. W pierwszej kolejności zakonserwowano strop, a następnie ściany prezbiterium, nawy, kaplicę Św. Krzyża wraz z ołtarzem i znajdującym się w nim gotyckim krucyfiksem z ok. 1500 r. Ponadto zakonserwowano 2 barokowe obrazy olejne, drewnianą płytę epitafijną z 1780 r. oraz płaskorzeźbę św. Anny Samotrzeć z 2 poł. XVII w.

Wykonawcy: PKZ Łódź (konserwacja kaplicy św. Leonarda wraz z ołtarzem) i M. Hapek z Kiel (polichromia).

Inwestor: budżet państwa (konserwacja polichromii), Parafia i Wojewoda Koniński (pozostałe prace).

#### **WYSZYNA (gm. Władysławów)**

#### **Kościół parafialny p.w. Narodzenia NMP**

Kościół zbudowany w l. 80. XVIII w. staraniem Rafała Gurow-

skiego kasztelana przemęckiego, właściciela Wyszyny.

#### **Wyposażenie kościoła**

Wyposażenie ruchome kościoła pochodzi z czasów budowy. Zostało wpisane do rejestru zabytków pod nr. B-47/8/Ko z 12 III 1985 r. Z przewidywanego szerokiego zakresu prac konserwatorskich, ustalonego w 1980 r. wykonano jedynie konserwację:

— 2 portretów trumiennych Rafała i Ludwika Gurowskich,

— obrazu *Matki Boskiej Wyszyńskiej*,

— ołtarza głównego.

W l. 1984–1988 przeprowadzono jego konserwację, która polegała na zdjęciu wielokrotnych przemalowań i powrocie do pierwotnej kolorystyki ustalonej w trakcie badań odkrywkowych: bogata paleta kolorów z przewagą różu i ugru w nastawie ołtarzowej oraz ultramaryny na mencie, kolumny w kolorze kości słoniowej. Odtworzono bogate złocenia i srebrzenia.

Wykonawca: Joanna Powęska z Warszawy.

Inwestor: budżet państwa.

#### **ZAGÓRÓW**

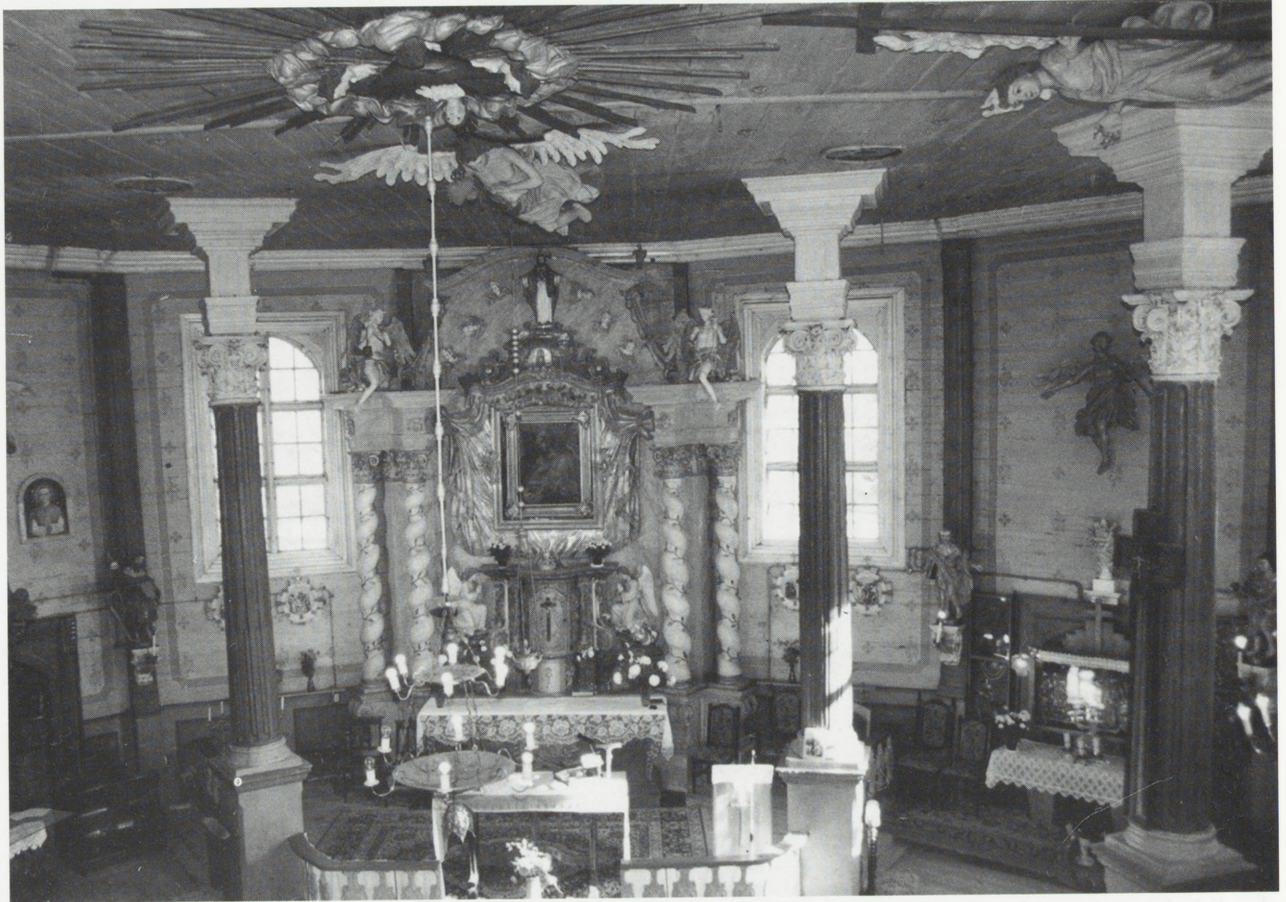
#### **Kościół parafialny p.w. św. św. Apostołów Piotra i Pawła**

Kościół w obecnym kształcie wzniesiony został w l. 1740–1760 przez opata łądzkiego Mikołaja Łukomskiego. Fragmenty murów pochodzą z wcześniejszego kościoła gotyckiego.

Wyposażenie kościoła zostało wpisane do rejestru pod nr. B-31/98/Ko z 30 VI 1971 r. i B-92/48/Ko z 13 X 1993 r.

#### **Polichromia w prezbiterium**

Prace rozpoczęto w 1998 r. Jak wykazały badania odkrywkowe pierwsza chronologicznie polichromia pochodzi z XVIII w., lecz została w dość znacznym stopniu przemalowana w 1947 r. przez malarza kościelnego p. Bąkowskiego. Po usunięciu przemalowań istniejące ubytki odtworzono i powrócono do pierwotnej kolorystyki utrzymanej w tonacji



Wyszyňa, kościół p.w. Narodzenia MP — wewnątrz. Fot. T. Łuczak

pastelowej: róż angielski, kość słoniowa, ugary. W dwóch przęsłach sklepienia przedzielonego gurtem znajdują się 4 sceny z Nowego Testamentu (m.in. *Nawiedzenie, Narodzenie*) w dekoracyjnych kartuszach obwiedzionych motywem *rocaillu* oraz postacię aniołów.

Wykonawca: zespół konserwatorów z Krakowa pod kierunkiem Wojciecha Fabiańskiego.

#### Ołtarz główny

Architektoniczny ołtarz główny przemalowany był całkowicie. Po odczyszczeniu z zabrudzeń przywrócono mu pierwotny wygląd w technice stiuku polerowanego. Przeprowadzono również konserwację znajdującego się w ołtarzu cudownego obrazu *Matki Boskiej z Dzieciątkiem* pochodzą-

cego z XVII w. wraz ze srebrną sukienką datowaną na 1726 r. i piękną rokokową ramą.

Wykonawcy: zespół konserwatorów z Krakowa pod kierunkiem Wojciecha Fabiańskiego (ołtarz i obraz) i Stanisław Mystek z Poznania (srebrna koszulka).

Inwestor: budżet państwa przy udziale finansowym Parafii.

#### Rzeźba Św. Jan Nepomucen

Nr rej. B-21/80/Ko z 17 V 1971 r.

Wolnostojąca, usytuowana na placu m. Zagórowa

Figura posadowiona na wrzecionowatym obelisku powstała w 1747 r. z fundacji G. i M. Plucińskich. Konserwowana była w l. 1993–1994.

Wykonawcy: M. Lewicki i S. Mystek z Poznania.

#### ZŁOTKÓW (gm. Kleczew)

#### Kościół neogotycki z ok. 1886 r.

Nr rej. A-503/244/Ko z 4 V 1994 r.

#### Ołtarz główny

Wykonany w poł. XVIII w. z drewna polichromowanego, snycerski.

W l. 1992–1993 przeprowadzono pełną konserwację obiektu. Drewno ołtarza wzmocniono strukturalnie, uzupełniono snycerkę, zakonserwowano rzeźby i obraz. Została przywrócona pierwotna polichromia ołtarza, położono nowe złocenia.

Wykonawca: zespół konserwatorów pod kierunkiem J. Matwiję z Łodzi.

Andrzej Nowak