

Iwona Błaszczyk

Konserwacja zabytków sztuki, rzemiosła artystycznego i techniki w Poznaniu w latach 1990-2001

Ochrona Zabytków 54/4 (215), 432-438

2001

Artykuł został zdigitalizowany i opracowany do udostępnienia w internecie przez Muzeum Historii Polski w ramach prac podejmowanych na rzecz zapewnienia otwartego, powszechnego i trwałego dostępu do polskiego dorobku naukowego i kulturalnego. Artykuł jest umieszczony w kolekcji cyfrowej bazhum.muzhp.pl, gromadzącej zawartość polskich czasopism humanistycznych i społecznych.

Tekst jest udostępniony do wykorzystania w ramach dozwolonego użytku.



Poznań. Poczta. Fot. A. Jabłońska, 2002

W 1997 r. zaadaptowano wnętrza przyziemia i piwnicy na pomieszczenia EMPiK wg proj. Firmy Architektonicznej „Kapitoński & Kapitońska” s.c. z Katowic.

W 1997 r. przeprowadzono renowację i odwodnienie tarasu Arkadii wg proj. mgr inż. arch. Ireny Kuznowicz-Bill, adaptowano pomieszczenia I piętra dla Wydawnictwa Miejskiego, wg proj. mgr inż. arch. Krzysztofa Jędrzejczaka w l. 1997/1998 odnowiono elewacje, wg proj. kolorystycznego mgr inż. arch. Ewy Łangowskiej oraz wg programu konserwatorskiego (renowacja elementów kamiennych i detali architektonicznych) mgr. Mariusza Lewickiego.

Nadzór konserwatorski: mgr inż. Zbigniew Antczak.

Wykonawca: firma ARMANIK z Rogoźna Wielkopolskiego.

Inwestorzy: EMPiK, Miejskie Przedsiębiorstwo Gospodarki Mieszkaniowej.

**Wielkopolski Bank Kredytowy,
d. Bank Wschodni (Ostbank)
pl. Wolności 15**

Nr rej. A 417 z 5 X 1994 r.

Budynek wzniesiono w 1911 r. Pierwotny projekt arch. Hansa Uhla z Poznania (o silnych znamionach neobaroku) został przeredagowany przez berlińskich architektów Mosera i Bielefelda zyskując cechy architektury neoklasycystycznej.

W l. 1995–1996 rozbudowano i zmodernizowano wnętrza (hall, sala operacyjna, adaptacja piwnic) wg proj. arch. Katarzyny Weiss i arch. Michała Kotkowskiego.

W 1996 r. rozpoczęto prace przy adaptacji poddasza wg proj. arch. arch. Krzysztofa Frąckowiaka, Stanisława Mikołajczyka i Katarzyny Weiss.

**Urząd Pocztowy nr 9
ul. 23 Lutego 26**

Zespół urbanistyczno–architektoniczny nr rej. A 225 z 4 VI 1979 r.

Budynek wzniesiony w l. 1873–1881 wg proj. Heinricha Kocho, przebudowany i zmodernizowany w 1935 r. wg proj. Adama Ballenstaedta, gruntownie przebudowany w l. 1944–1945, odbudowany po zniszczeniach w 1948 r.

W 1993 r. wykonano nowe schody i pochylnię z granitu strzegomskiego wg proj. inż. Stanisława Ziętowskiego. W l. 1994–1995 zmodernizowano i wyremontowano wnętrza, natomiast w l. 1997–1999 przeprowadzono remont elewacji: oczyszczenie kamiennej elewacji, uzupełnienie spoin, uzupełnienie ubytków kamienia, wymiana najbardziej zniszczonych płyt w okładzinie, remont gzymsu koronnego, rekonstrukcja uszkodzonych elementów. Prace wykonano wg programu inż. Stanisława Ziętowskiego.

W 2000 r. wymieniono frontowe drzwi wejściowe — wg proj. Macieja Apponowicza.

Joanna Figuła–Czech

KONSERWACJA ZABYTKÓW SZTUKI, RZEMIOSŁA ARTYSTYCZNEGO I TECHNIKI W POZNANIU W LATACH 1990–2001

Kościół katedralny p.w. św. św. Piotra i Pawła, Ostrów Tumski

Kościół gotycki, rozbudowywany i przebudowywany w wiekach X, XI, XIII–XIX, regotyżowany w l. 1946–1956.

Ołtarz w kaplicy p.w. św. Józefa

W 1993 r. poddano pracom konserwatorskim neoklasycystyczny ołtarz, wykonany w marmurze i stiuku

w 1905 r. przez Stanisława Prendkiego wg proj. Stanisława Boreckiego. Oczyszczono lico ołtarza wraz z dekoracją stiukową i wykonano drobne reperacje w przyziemiu.

Wykonawca: pracownia konserwatorska Muzeum Archidiecezjalnego w Poznaniu.

Obrazy ze Złotej Kaplicy

W 1999 r. zakonserwowano 2 obrazy należące do wyposażenia

Złotej Kaplicy: *Bolesław Chrobry i Otton III u grobu św. Wojciecha* Edwarda Brzozowskiego z 1840 r. i *Mieszko I kruszy bałwany* Januarego Suchodolskiego z 1837 r., utrzymane w stylistyce klasycystyczno–historycznej, malowane olejnem na płótnie.

Oba płótna były osłabione, z drobnymi rozdarciami, zaprawa i warstwa malarska z licznymi ubytkami, spęcherzeniami i luseczkowatymi

odkształceniami, spękana, nieza-
bezpieczona werniksem. Na obra-
zie J. Suchodolskiego płótno było
sfalowane, a na obrazie E. Brzo-
zowskiego stwierdzono uszkodze-
nia mechaniczne płótna w lewym,
dolnym rogu oraz ślady zacieków
wodnych powstałych w wyniku
gaszenia pożaru w 1853 r.

Po konserwacji podłoża, płót-
no oryginalne zdublowano na no-
we, lniane (dublaż wzmocnił płót-
no oryginalne i zabezpieczył je przed
negatywnymi wpływami czynni-
ków atmosferycznych), zapunkto-
wano ubytki, lico zabezpieczono
werniksem.

Wykonawca: Stanisław Zborowski.

Inwestor: Wielkopolski Woje-
wódzki Konserwator Zabytków.

Kościół parafialny p.w. Św. Wojciecha, Wzgórze Św. Wojciecha

Kościół gotycki, rozbudowany
i przebudowany w wiekach XV,
XVI, pocz. XVII.

Obrazy

Nr rej. B 159 z 30 IV 1999 r.

W 2000 r. poddano konserwa-
cji trzy neoklasycystyczne obrazy
Władysława Simona wykonane
w 2 poł. XIX w. do ołtarzy proce-
syjnych na Święto Bożego Ciała,



Poznań. Kościół parafialny p.w. św. Wojcie-
cha, obraz Władysława Simona „Chrzest
Chrystusa”. Fot. J. Miecznikowski



Poznań. Katedra, Złota Kaplica, obraz Edwarda Brzozowskiego „Bolesław Chrobry i Ot-
ton III u grobu św. Wojciecha” po konserwacji. Fot. J. Miecznikowski

malowane olejno na płótnie: *Zwia-
stowanie, Chrzest Chrystusa, Os-
tatnią Wieczerzę*; czwarty obraz
nie zachował się.

Stan zachowania obrazów był
bardzo zły, występowały liczne
przetarcia, odpryski i spękania
farby, rozdarcia płótna, ubytki ra-
my (w dolnej partii w dwóch obra-
zach) i jej dekoracji.

Obrazy poddano komplekso-
wej konserwacji. Po oczyszczeniu
warstwy malarskiej uzupełniono
jej ubytki i powierzchnię pokryto
werniksem, brakujące odcinki ra-
my i jej dekoracji uzupełniono
oraz pozłożono w całości.

Wykonawca: Pracownia konser-
watorska Muzeum Archidiece-
zjalnego w Poznaniu.

Inwestor: Parafia.

Kościół rektorski p.w. Najświętszej Krwi Pana Jezusa, ul. Żydowska 34

Barokowy z 1702 r., z relikta-
mi gotyckiej kamienicy Świdwów-
-Szamotulskich.

Prospekt organowy

Nr rej. B 38 z 26 X 1971 r.

W 2000 r. odnowiono klasycy-
styczny prospekt organowy po-
stały w l. 1846–1848, wykona-
ny w drewnie, polichromowany
i złocony; instrument muzyczny po-
chodzi z warsztatu Johanna Got-

loba Patery. Pięciosegmentowy pro-
spekt zwieńczony trzema wazo-
nami z płomieniem, fryzem akro-
terionowym i palmetkowym, został
wbudowany w balustradę empo-
ry muzycznej.

Był wielokrotnie przemalowy-
wany oraz nosił ślady żerowania
owadów i wtórnych napraw. Na
malowanych polach prospektu
farba była miejscami spęcherzona
i odspojona, całość mocno zabru-
dzona, a elementy snycerki po-
kryte wtórnie szlagmetalem.

Na podstawie badań konserwa-
torskich ustalono pierwotną ko-
lorystykę oraz rozmieszczenie zło-
ceń i srebrzeń. Po usunięciu prze-
malowań, w uszkodzone miejsca
prospektu wprowadzono fleki,
zlikwidowano drewnojady, po
oczyszczeniu powierzchni i odsło-
nieniu oryginalnych srebrzeń usta-
lono kolorystykę lica w tonacji
ciemnoróżowej w płycinach i jas-
noróżowougrowej w partiach
obrzeży prospektu. Na dekoracji
snycerskiej wykonano srebrzenia
na poler, a następnie srebro na
mat, szelak i mikstion.

Wykonawca: Pracownie Kon-
serwacji Zabytków sp. z o.o., Od-
dział w Poznaniu (Andrzej Lipiń-
ski z zespołem: Arkadiusz Wypych,
Mieczysław Król, Jacek Jaromir-
ski, Magdalena Józwiak, Urszula
Piotrowska, Julian Sobociński).

Inwestor: Wielkopolski Wojewódzki Konserwator Zabytków.

Kościół klasztorny oo. dominikanów p.w. Królowej Różańca Św., ul. Kościuszki 99

Obraz *Św. Jacek z towarzyszami przepływający się na płaszczu przez Dniepr*

Nr rej. B 129 z 2 XI 1992 r.

Neoklasycystyczny obraz olejny na płótnie namalował w 1863 r. Karol Sangowski. W 1998 r. przeprowadzono konserwację obiektu: naprawiono uszkodzone płótno, założono kity, zapunktowano ubytki, wykonano korektę niektórych najbardziej pociemniałych, starych punktowań, lico pokryto werniksem.

Wykonawca: Małgorzata Sokółowska.

Inwestor: Zgromadzenie oo. dominikanów.

Kościół klasztorny oo. karmelitów bosych p. w. św. Józefa, ul. Działowa 25

Barokowy, wzniesiony w l. 1658–1667 przez wybitnych architektów — Krzysztofa Bonadurę Starszego i Młodszeo, Jerzego Cateazziego.

Obrazy

W związku z awarią sieci centralnego ogrzewania w nocy z 2/3 I

1997 r. i silnym nasyceniem wnętrza kościoła parą wodną uszkodzeniu uległy umieszczone w transepcie dwa obrazy berlińskiego malarza Alberta Tschautscha *Pokłon pasterzy* i *Upadek pod krzyżem*, oba pochodzące z 1878 r. i malowane olejno na płótnie.

Usunięto rozłożony werniks oraz (w niewielkim stopniu) stare punktowania.

Wykonawca: Marek Krygier.

Odwach, Stary Rynek 3

Klasycystyczny, zbudowany w l. 1783–1787 wg proj. Jana Chryściana Kamsetzera, odbudowany w l. 1949–1951.

Nr rej. 195/A z 10 XI 1972 r.

Rzeźby

Rzeźby stanowiące zwieńczenie attyki, wykonane z piaskowca pochodzącego z okolic Śmiłowa, przypisywane są Johannowi Dultowi, współpracownikowi J. C. Kamsetzera, a dwie alegoryczne postacie kobiece (Wiktorie lub odpowiedniki Sławy) flankujące centralny herb wiązane są z twórczością Augustyna Schöpsa. Na dekorację attyki składają się trzy kartusze herbowe: centralny z herbem Królestwa Polskiego doby Stanisławowskiej, boczne z herbem miasta Poznania i herbem Nałęcz Kazimierza Raczyńskiego, marszałka nadwornego i starosty generalne-

go Wielkopolski (inicjatora odbudowy gmachu), z kobiecymi i syrenimi postaciami, panopliami, zbrojami i kulami armatnimi.

Rzeźby były konserwowane i rekonstruowane w 1951 r. oraz w 1977 r. Kolejnej konserwacji poddano je w 1999 r. ze względu na zły stan spowodowany stałym i bezpośrednim działaniem czynników atmosferycznych. W partiach uzupełnianych wtórnie piaskowcem bolesławieckim lub żywicą epoksydową kamień uległ rozwarstwieniu i spękaniu, miejscami przebarwieniu; odnotowano drobne ubytki (miedziane groty chorągwi, krzyż i korony z herbu centralnego) i korozję powierzchniową żelaznej konstrukcji mocującej.

Po oczyszczeniu powierzchni i usunięciu śladów korozji, podklejono i wzmocniono rozwarstwienia w kamieniu, uzupełniono ubytki kitami mineralnymi z żywicą akrylową Primal AC 33, scalon kolorystycznie, uzupełniono miedziane groty oraz zakonserwowano miedziane fanfary, a ich powierzchnię zabezpieczono farbami antykorozyjnymi Hammerite i zaimpregnowano; położono koronę i inskrypcje.

Wykonawca: Ewa Budzyńska z zespołem (Jan Graclik, Jakub Graclik, Jerzy Jaskulski, Józef Lewandowski).

Inwestor: Miejskie Przedsiębiorstwo Gospodarki Mieszkaniowej w Poznaniu.

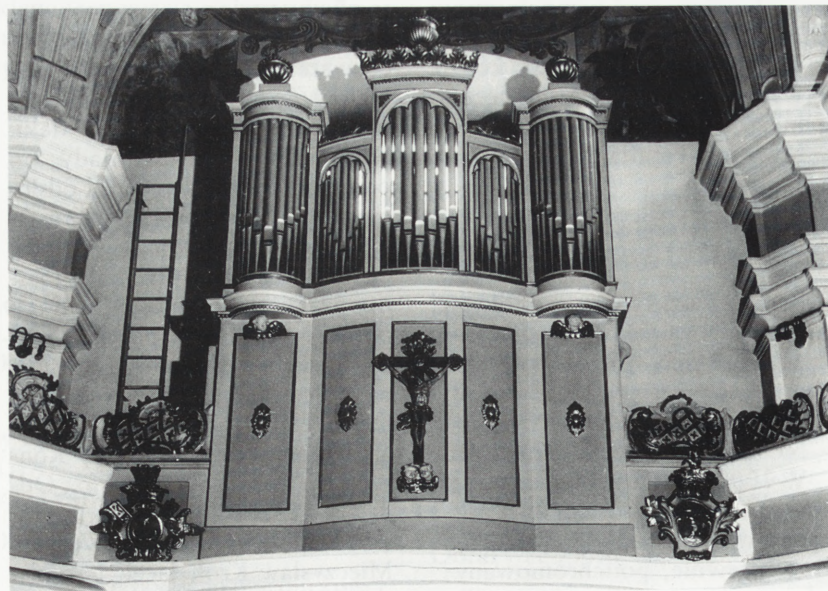
Teatr Wielki (opera), ul. Fredry

Nr rej. A 21 z 16 IV 1966 r.

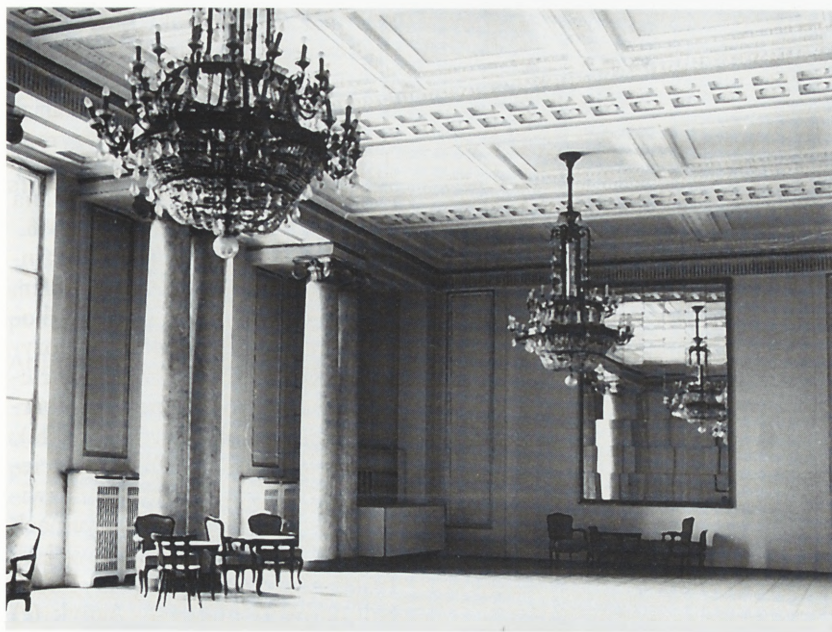
Budynek neoklasycystyczny, wzniesiony w 1910 r. wg proj. arch. Maxa Littmanna.

Wnętrza

Utrzymane w neoklasycystycznej stylistyce czasów budowy gmachu, zostały częściowo przekształcone w okresie międzywojennym. Widownia — na planie koła z dwiema kondygnacjami balkonów, dwiema lożami prosceniovymi i lożą reprezentacyjną na osi — ma częściowo złożony wystrój sztukatorski. Tworzą go: profilowane i marmoryzowane obramienie sceny z kartuszem z herbem



Poznań. Kościół rektorski p.w. Najświętszej Krwi Pana Jezusa, prospekt organowy. Fot. J. Miecznikowski



Poznań. Teatr Wielki, foyer. Fot. z 1985 r. z archiwum PP PKZ

miasta Poznania, faseta z motywem festonów przewiązanych wstążką i z akroterionowym fryzmem, kasetonowy plafon oraz przedstawienia instrumentów muzycznych wśród wici roślinnej na licach balkonów. Foyer zdobią kolumny, lustra i meble w stylu Ludwika XV.

Wnętrza były w dużym stopniu zdewastowane, sztukaterie wielokrotnie przemalowane, z licznymi ubytkami i spęcherzeniami, złączenia wtórne (szlagmetal) przetrzarte, z mechanicznymi ubytkami do podłoża (w obramieniu sceny silnie zniszczone do wysokości 3 m). We wtórnie naprawianym żyrandolu brakowało wielu kryształów i całego wieńca kierującego światło ku górze, a części mosiężne, podobnie jak w kinkietach, były spatynowane i zdekompletowane. Wielokrotnie naprawiana podłoga miała liczne ubytki.

W l. 1997–1998 przeprowadzono pełną renowację widowni, foyer i korytarzy. Pomalowano ściany, poza parterem widowni pokrytym wykładziną ścienną fornirowaną orzechem, która w l. 40. XX w. przykryła pierwotny wystrój sztukatorski ścian. Ze względu na brak materiałów ikonograficznych zdecydowano się na jej pozostawienie. Powierzchnię sztukaterii oczyszczono, uzupełniono ubytki,

uczyniono profile, uzupełniono złączenia szlagmetalem w technice na mikstion i scalono kolorystycznie, żyrandol po zdemontowaniu oczyszczono, uzupełniono brakujące elementy mosiądzu i szkła. Przeprowadzono renowację podłogi bez zmiany jej układu i konstrukcji nośnej. Naprawiono fotele; wymieniono tapicerkę foteli i parapetów balkonów oraz kanału orkiestrowego — na niepalną, z fabryki w Żarach.

Wykonawca: w ramach Fundacji Polska Sztuka Użytkowa, oddział w Poznaniu, prace realizowały następujące firmy: Zakład Sztukatorski Mariana Domanieckiego, firma „Terma”; konserwatorzy: A. Markowski, A. Lipiński, M. Besser (widownia, portal sceny), J. Chojecki (oświetlenie, detale brązownicze); firma „Minerwa” (fotele), Fabryka Parkietów „Twaróg” (podłogi).

Inwestor: Teatr Wielki.

Pegaz

Neoklasycystyczna rzeźba Pegaza pochodzi z czasów budowy teatru i powstała prawdopodobnie w kręgu szkoły berlińskiej. Figura wieńczy frontowy tympanon. Wykonana jest z blachy miedzianej o grubości 1 mm, modelowanej młotkowo, montowana

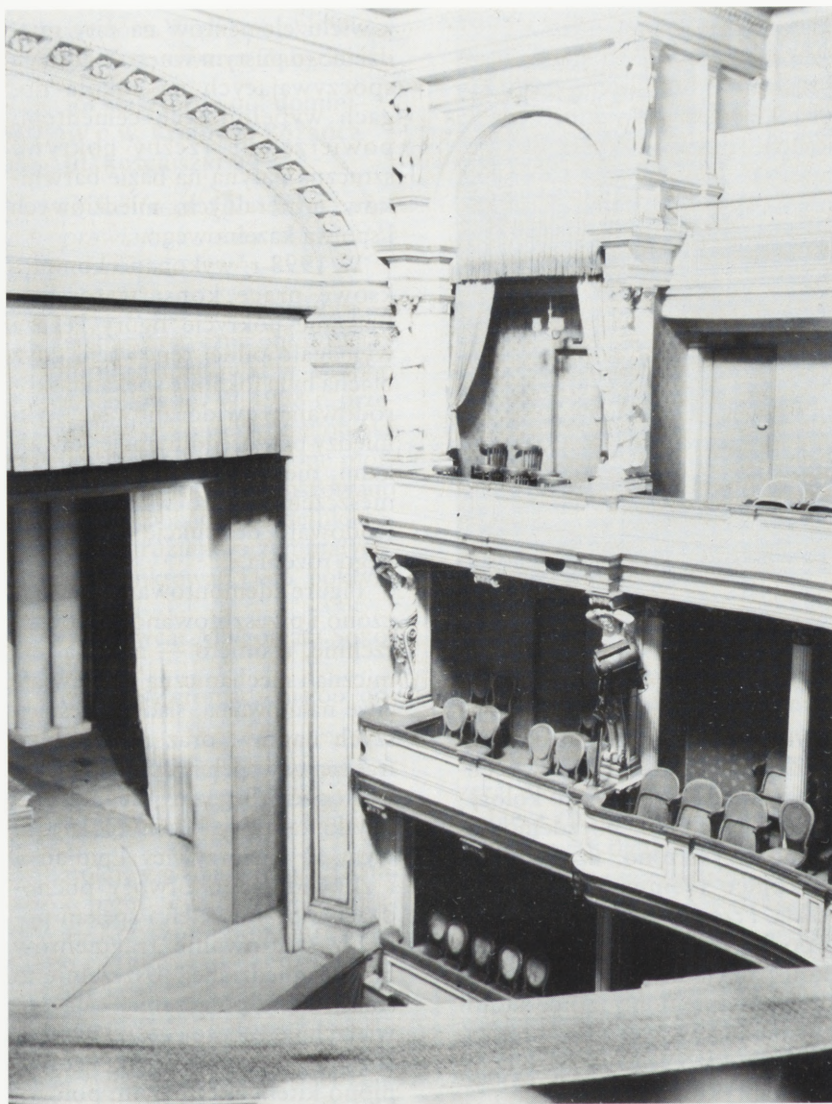
z wielu elementów na nity miedziane, o pustym wnętrzu i trzech spoczywających na cokole nogach wypełnionych cementem; powierzchnię rzeźby pokrywa sztuczna patyna na bazie barwników mineralnych, miedziowych i spoiwa kazeinowego.

W 1998 r. wykonano kompleksowe prace konserwatorskie. Błaznane pokrycie figury Pegaza wymagało pilnej renowacji, gdyż blacha była lokalnie spękana, skorodowana, uwidoczniły się styki między poszczególnymi jej kawałkami, niekiedy o dużym stopniu nieszczelności. To wszystko spowodowało destrukcję wewnętrznego rdzenia.

Figurę zdemontowano, oczyszczono i przeszlifowano jej powierzchnię, usunięto — metodą termiczną i mechaniczną — niewłaściwe nalutowania, ślady wcześniejszych napraw, oraz rozkruszone fragmenty wypełnień cementowych w nogach Pegaza. Wypełniono ubytki zaprawy kitem epoksydowym na bazie żywicy Epidian 5 i zlikwidowano otwory pochodzące z przestrzeleń i spękań poprzez wlutowanie fragmentów blachy miedzianej. Uszczelniono stare, luźne połączenia, całą powierzchnię zabezpieczono antykorozyjnie, a drobne ubytki uzupełniono kitem akrylowym; położono cienką warstwę sztucznej patyny na bazie spoiwa akrylowego Talens i barwników mineralnych.



Poznań. Teatr Wielki, rzeźba Pegaza ze zwieńczenia budynku. Fot. ze zbiorów MKZ w Poznaniu



Poznań. Teatr Polski, loże prosceniowe. Fot. z 1958 r. z Archiwum PP PKZ

Wykonano podest pod rzeźbę wg proj. P. Rappa. Demontaż i montaż rzeźby przeprowadziła firma Budimex SA z Poznania.

Wykonawca: Fundacja Polska Sztuka Użytkowa, Oddział w Poznaniu (prace konserwatorskie) oraz zespół pod kierunkiem P. Rappa (podest).

Inwestor: Teatr Wielki.

Teatr Polski, ul. 27 Grudnia 8/10

Neorenesansowy, wzniesiony w 1875 r. wg proj. arch. Stanisława Hebanowskiego.

Nr rej. A 20 z 18 IV 1958 r.

Widownia i foyer

Widownia na planie koła utrzymana jest w stylu neoklasycysty-

cznym. Tworzą ją: trzy kondygnacje balkonów, loża reprezentacyjna na osi i dwie dwukondygnacyjne loże prosceniowe, ujęte hermami, puttami i kariatydami personifikującymi sztuki piękne, naukę, handel i przemysł; balkony z prostokątnymi płycinami na licach, ujęte filarami i kanelowanymi kolumnami o kompozytowych kapitelach. Scena ujęta jest portalem o rozglifionych ościeżach z koszowym tympanonem. Sufit zdobi faseta o dekoracji sztukatorskiej i podzielony na płyciny plafon.

W 2000 r. przeprowadzono kompleksową renowację widowni i foyer. Wnętrza były w dużym stopniu zdewastowane, drewniane elementy wystroju uszkodzo-

ne, spękane, wielokrotnie prze-malowane; złączenia i sztukaterie wykazywały liczne ubytki (m.in. brak prawej ręki jednej z kariatyd) i spękania. Centralny żyrandol był silnie zanieczyszczony i miał drobne ubytki. Drewniana podłoga była zniszczona w 30%.

Stratygraficzne odkrywki konserwatorskie potwierdziły pierwotną, odmienną od obecnej (kolor kremowy i czerwień) kolorystykę wnętrza, utrzymaną w ciepłych, ugrowo-kremowych barwach, dopełnioną różami (putta), złoconiami (np. hermy) i żółcieniami; odkryto malowane nazwiska polskich literatów: w płycinach wschodniej łoży prosceniowej — Franciszek Zabłocki, a w płycinach balkonów II piętra — Asnyk (?) i Bałucki. W tympanonie obramienia sceny, pod herbem miasta Poznania ujawniły się dwie warstwy malarskie — stylizowana roślinność z końca XIX w. i scena figuralna z 1901 r. Pod belkowaniem ostatniej kondygnacji balkonów odsłonięto drewnianą dekorację kasetonową, a w partii schodów prowadzących z foyer na widownię — żeliwne, ażurowe podstopnice. Ze względu na niewielką wartość artystyczną dekoracji malarskiej zdecydowano się ją zakryć.

Nawiązano do wtórnej kolorystyki wnętrza z dominacją czerwieni (obicia ścian, płyciny balkonów i ościeży sceny, tapicerka foteli, parapetów, wykładzina podłogowa), skontrastowanej z jasnym ugiem pozostałych elementów wystroju. Pole plafonu pomalowano w tonacji jasnego błękitu, a sztukaterie jasnougrowo. Przeprowadzono prace pozłotnicze w technice olejnej na mikstion oraz impregnację ścian i podłóg, oczyszczono ażurowe żeliwne podstopnice. Ściany widowni obito niepalną tkaniną z manufaktury francuskiej, a siedziska i parapety balkonów tkaniną z Zakładów Tkanin Dekoracyjnych w Żarach. W foyer przyjęto odmienną koncepcję kolorystyczną (jasna tonacja ścian i wykładzin) i zrezygnowano ze złocień, które okazały się wtórne. Parkiet z l. 80. XX w. zastąpiono nowym, neutralnym estetycznie.

Wykonawca: Pracownie Konserwacji Zabytków sp. z o.o., Oddział w Poznaniu.

Inwestor: Teatr Polski.

Akademia Ekonomiczna, al. Niepodległości 10

Nr rej. A 226 z 20 III 1980 r.

Budynek neoklasycywny wzniesiony został w l. 1928–1931 wg proj. arch. Adama Ballenstaedta.

Aula Główna

Neoklasycystyczne wnętrze o elipsoidalnym rzucie ujęte jest parami marmoryzowanych kolumn o jońskich kapitelach. W wystroju Auli zwracają uwagę dwie pary drzwi o wolutowo ujętych supraportach, plafon i ściany ze sztukatorskimi, płycinowymi podziałami. W górnej partii ścian umieszczone są medaliony z portretami osób zasłużonych dla rozwoju gospodarczego kraju i regionu wielkopolskiego: Franciszka Ksawerego ks. Druckiego–Lubeckiego, Stanisława Staszica, Karola Marcinkowskiego, Edwarda hr. Raczyńskiego oraz głową Merkurego (dwa razy).

W 2001 r. podjęto prace przy renowacji Auli Głównej. Całe wnętrze było wielokrotnie przemalowane, marmoryzacja kolumn spękana, spęcherzona i zanieczyszczona. Badania konserwatorskie wykazały istnienie dużych fragmentów pierwotnego wystroju z monumentalną kompozycją malarską na ścianie zachodniej, przed-



Poznań. Studnia Higiey dzisiaj, usytuowana przed Biblioteką Raczyńskich. Fot. A. Jabłońska, 2001

stawiającą stylizowanego orła w koronie z herbem miasta Poznania na piersi, w kolorze intensywnego różu, zimnej zieleni i srebra.

Prace trwające od czerwca do sierpnia 2001 r. przywróciły pierwotną kolorystykę ścian, utrzymaną w dwóch tonacjach ugru i seledynu. Odkrytą polichromię zakonserwowano, miejscami zrekonstruowano i scalono płamą wibrującą. Odtworzono ornamentálną dekorację malarską supraport. Uzupełniono ubytki i spękania marmoryzowanych kolumn w technice zbliżonej do oryginalnej. Pod kolumnami założono nowe cokoly. Dokonano korekty złocień kapiteli i baz kolumn oraz ścian. Odnowiono stolarkę okien i drzwi. Szczytowe ściany otrzymały marmoryzowane pilastrowe podziały, odpowiadające kolorystyce kolumn.

Wykonawca: Krzysztof Tomczak (odkrywki), Krzysztof Powidzki i Alina Jankowska (malarstwo ścienne) i firma „Renox” s.c. Mariusza Lewickiego (ściany, kolumny).

Inwestor: Akademia Ekonomiczna.

Studnia Higiey, pl. Wolności

Nr rej. B49 z 23 I 1973 r.

Obiekt ufundowany przez Edwarda Raczyńskiego w 1841 r. Studnię zaprojektowali Christian

Gottlob Cantian (cokół z piaskowca) i Albert Wolff (rzeźba z brązu).

Po kradzieży w 1995 r. brązowej głowy lwa z cokołu, w tym samym roku wykonano jej kopię również z brązu i zamontowano w miejsce oryginału, który przechowywany jest w Biurze Miejskiego Konserwatora Zabytków.

Odlew wykonano w pracowni Jana Chojeckiego.

Inwestor: Urząd Miasta (Miejski Konserwator Zabytków).

Popiersie Fryderyka Chopina w parku im. Fryderyka Chopina (oryginalne popiersie przechowywane jest od 1999 r. w Sali Białej Urzędu Miasta)

Nr rej. B 137 z 7 X 1993 r.

Neoklasycywny popiersie wykonany w 1923 r. z porfiru (kolumna) i marmuru (rzeźba) Marcin Rożek.

W 1998 r. wykonano pełną konserwację pomnika po uszkodzeniach spowodowanych podłożeniem ładunku wybuchowego w październiku 1997 r. Wybuch spowodował rozbitcie rzeźby na dwie części oraz dodatkowe ukruszenia kamienia. Silnie uszkodzona została górna część cokołu oraz stopnie podstawy pomnika. Po oczyszczeniu popiersia z brudu i ko-



Poznań. Popiersie Fryderyka Chopina — kopia z oryginału Marcina Rożka ustawiona w Parku Chopina. Fot. I. Blaszczyk



Poznań. Studnia Higiey na fot. z 1971 r. — pierwotne usytuowanie w al. Marcinkowskiego. Fot. z Archiwum PP PKZ

rozji ujawniły się dalsze pęknięcia w okolicach ramion. Należało też przywrócić rzeźbie jej pierwotny poler, utracony w wyniku wpływu warunków atmosferycznych.

Po oczyszczeniu całości przeprowadzono dezynfekcję, odsoleńnię i impregnację strukturalną cokołu, uzupełniono ubytki i spoiny cokołu oraz scalono kolorystycznie jego powierzchnię. Głowę i korpus połączono przy użyciu żywicy epoksydowej i wzmocniono je czopem mosiężnym, uzupełniono ubytki marmuru, następnie go przepolerowano i zabezpieczono powierzchnię warstwą wosku.

Wykonawca: Witold Skaczkiewicz z Fundacji Rzeźby oraz Mariusz Lewicki z Przedsiębiorstwa Konserwacji Dzieł Sztuki i Architektury „Renox”.

Inwestor: Fundacja Rzeźby.

W 1999 r. umieszczono w parku na odrestaurowanym cokole kopię popiersia, wykonaną w sztucznym kamieniu.

Wykonawca: Zakład Sztukarski Mariana Domanieckiego.

Inwestor: Wydział Ochrony Środowiska Urzędu Miasta.

Popiersie Juliusza Słowackiego, park im. K. Marcinkowskiego

Nr rej. B 163 z 7 X 1993 r.

Neoklasykistyczna rzeźba poety wykonana z marmuru (rzeźba) i piaskowca (cokół) przez Władysława Marcinkowskiego w 1923 r.

W 1998 r. zrekonstruowano utracony nos i oczyszczono rzeźbę z farby; powstrzymano proces wietrzenia piaskowcowego cokołu.

Wykonawca: prace wykonały nieodpłatnie Pracownie Konserwacji Zabytków sp. z o.o. Oddział w Poznaniu.

Kolumna z figurą NMP Niepokalanie Poczętej, ul. 28 Czerwca 1956 roku nr 135/147, park przy Państwowym Szpitalu Klinicznym nr 4

Nr rej. B 152 z 30 IX 1996 r.

Obiekt datowany na 4 ćw. XIX w., odlew w sztucznym kamieniu.

Silnie przechylona kolumna z figurą znajdowała się w bardzo



Poznań. Kolumna z figurą NMP Niepokalanie Poczętej, w parku przy Szpitalu Klinicznym nr 4, stan po konserwacji. Fot. I. Błaszczyk

złym stanie: pod wpływem warunków atmosferycznych (kwaśne deszcze, zanieczyszczenia powietrza) nastąpiły erozyjne zmiany kamienia i korozja stalowych zbrojeń odlewu; omszały kamień uległ spękaniu w partii postumentu, trzonu kolumny i figury, odnotowano drobne ubytki, zwłaszcza w partii figury Marii, i większe na szacie.

W 2000 r. przeprowadzono kompleksowe prace konserwatorskie, zmieniono lokalizację rzeźby przenosząc ją na trawnik w osi prawego skrzydła budynku szpitala. Wykonano wykop ziemny i wylano cementowy fundament, wykonano nowy cokół, pomnik po zdemontowaniu i po przeniesieniu w nowe miejsce powtórnie złożono, usunięto odmienne fakturalnie i kolorystycznie uzupełnienia cementowe oraz zanieczyszczenia, kamień zdezynfekowano i wzmocniono likwidując pęknięcia odlewu klejem epoksydowym Epidian 55. Po usunięciu produktów korozji stalowych zbrojeń za-

bezpieczono je antykorozyjnie. Zrekonstruowano formę i uzupełniono ubytki kamienia masami plastycznymi o odpowiednich parametrach, scalono kolorystycznie kity, całość poddano impregnacji hydrofobizującej metodą natryskową.

Inwestor: Beiersdorf–Lechia SA Poznań.

Wykonawca: Mariusz Lewicki z zespołem.

Kolumna z figurą NMP Niepokalanie Poczętej, narożnik ulic Średniej i Krótkiej

Obiekt w obecnej formie powstał po 1945 r. Wówczas na istniejącym starym cokole, pozostawionej murowanej kapliczki zniszczonej w czasie II wojny światowej, ustawiono figurę NMP. Cokół z 1916 r., zbudowany jest ze sztucznego kamienia i cegły.



Poznań. Kolumna z figurą NMP Niepokalanie Poczętej, przy skrzyżowaniu ulic Średniej i Krótkiej. Fot. A. Jabłońska, 2000

Kolumna znajdowała się w złym stanie, silnie odchyłona od pionu groziła zawaleniem. W trakcie prac konserwatorskich w 2000 r. dodano betonową stabilną podstawę i ustawiono kolumnę pionowo; rzeźbę pomalowano.

Inwestor: Parafia p.w. NMP Niepokalanie Poczętej.

Iwona Błaszczyk