

# Ryszard Brykowski, Grażyna Ruszczyk

---

## Z prac Instytutu Sztuki PAN nad dokumentacją drewnianej architektury sakralnej w Polsce 1962-2002

---

Ochrona Zabytków 55/2 (217), 152-169

---

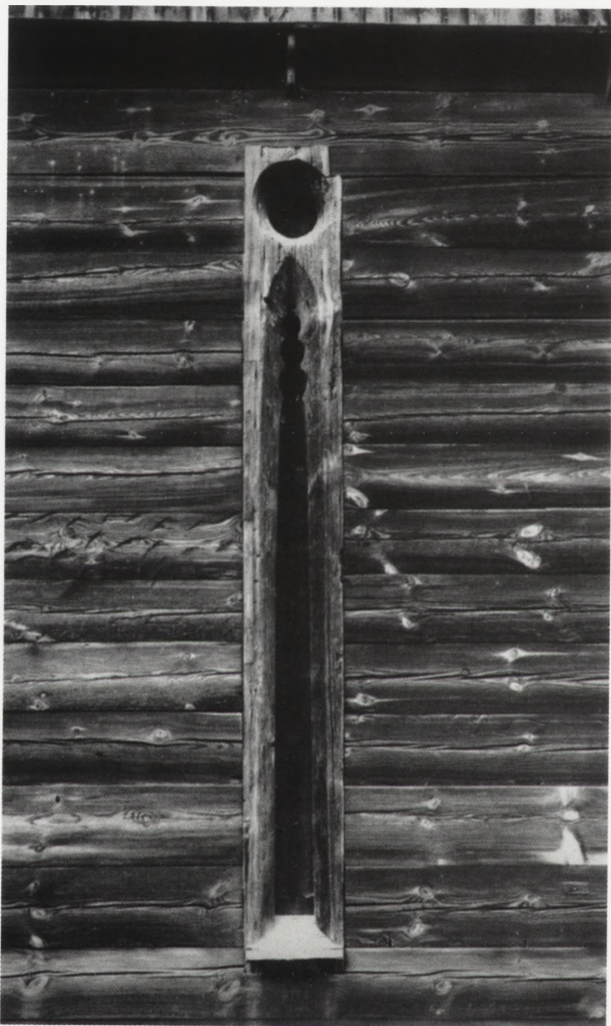
2002

Artykuł został zdigitalizowany i opracowany do udostępnienia w internecie przez Muzeum Historii Polski w ramach prac podejmowanych na rzecz zapewnienia otwartego, powszechnego i trwałego dostępu do polskiego dorobku naukowego i kulturalnego. Artykuł jest umieszczony w kolekcji cyfrowej [bazhum.muzhp.pl](http://bazhum.muzhp.pl), gromadzącej zawartość polskich czasopism humanistycznych i społecznych.

Tekst jest udostępniony do wykorzystania w ramach dozwolonego użytku.

## Z PRAC INSTYTUTU SZTUKI PAN NAD DOKUMENTACJĄ DREWNIANEJ ARCHITEKTURY SAKRALNEJ W POLSCE 1962–2002 (V)\*

W 1962 r. w Instytucie Sztuki Polskiej Akademii Nauk podjęte zostały, z inicjatywy prof. Michała Walińskiego, prace nad Dokumentacją Drewnianej Archi-



1. Klepsk, kościół parafialny — otwór okienny we wschodniej ścianie prezbiterium, XIII w. (?) – XIV w. (?). Fot. S. Stępniewski 1983; zbiory IS PAN

1. Klepsk, parish church — window in the eastern presbytery wall, thirteenth century (?) – fourteenth century (?). Photo: S. Stępniewski 1983; collections of Institute of Art at the Polish Academy of Sciences (further as: coll. IS PAN)

tektury Sakralnej w Polsce (dalej: DDAS). Czterdzieści lat, które upłynęły, to właściwy moment na podsumowanie działalności i dokonanie oceny dorobku.

W tym miejscu trzeba przypomnieć sformułowane wówczas założenia dla tej specjalistycznej dokumentacji<sup>1</sup>. Według założeń programowych dokumentacją miały być objęte przede wszystkim najstarsze kościoły pochodzące z XV i XVI stulecia, z uwagi na poważne zagrożenie drewnianych budowli (liczne pożary, niefachowo prowadzone remonty zmieniające często gruntownie układ przestrzenny, wznoszenie nowych murywanych świątyń i opuszczanie dawnych), oraz greckokatolickie cerkwie na południowo-wschodnim obszarze kraju, nadal zagrożone rozbiórkami dyktowanymi względami politycznymi<sup>2</sup>. W dalszej kolejności miały być dokumentowane cenniejsze kościoły z wieków XVII–XX oraz drewniane świątynie innych wyznań (kościół ewangelickie, moleny, meczety).

DDAS miały tworzyć dwie podstawowe kartoteki: inwentarzową dla poszczególnych zabytków i ikonograficzną; ponadto przewidziano różne ewidencyjne kartoteki pomocnicze, m.in. zabytków zachowanych i zabytków nieistniejących, bibliograficzną, wypisów archiwalnych i bibliograficznych, pomiarów architektonicznych. Dla podstawowej, inwentarzowej kartoteki należało opracować schemat opisu, zaś kartotekę ikonograficzną, opartą na bogatym archiwum Instytutu, zamierzano wzbogacić kwerendami i reprodukcjami ze zbiorów innych instytucji.

W tworzeniu dokumentacji rolę podstawową miały spełniać badania terenowe zabytków, nastawione m.in. na dokonanie wstępnego rozwarstwienia budowli najstarszych oraz późniejszych, stanowiących interesujące rozwiązania przestrzenne, brylowe i konstrukcyjne. Wykonywane fotografie — całościowe ujęcia zewnętrzne i wewnętrzne budowli oraz przede wszystkim detalu architektoniczno-dekoracyjnego i konstrukcyjnego — miały wzbogacać istniejące zbiory fotograficzne. Dla budowli najstarszych i najcenniejszych miało wykonywać pomiary architektoniczne, w przypadku, gdyby takowych nie było.

Celem ostatecznym tak pomyślanych prac dokumentacyjnych miała być publikacja zgromadzonego

\* W latach 1962–2002 sporządzono cztery sprawozdania — zob. przypisy 1 i 6 oraz Aneks 1.

1. R. Brykowski, *Z prac Instytutu Sztuki PAN nad Dokumentacją Drewnianej Architektury Sakralnej w Polsce (I)*, „Ochrona Zabytków”, 21, 1968, nr 4, s. 51–58; zob. też: R. Brykowski, G. Rusczyk, *Dokumentacja drewnianej architektury sakralnej w Polsce*,

(w:) *Instytut Sztuki Polskiej Akademii Nauk 1949–1999*, Warszawa 2000, s. 110–113.

2. R. Brykowski, *W sprawie architektury cerkiewnej województwa rzeszowskiego*, „Ochrona Zabytków” 1957, nr 2, s. 99–112; zob. też: tenże, *W sprawie zabytkowej drewnianej architektury cerkiewnej powiatu Tomaszów Lubelski*, „Ochrona Zabytków”, 25, 1972, nr 2, s. 276–285.



materiału w formie inwentarza topograficznego zabytków drewnianej architektury sakralnej<sup>3</sup>. Równocześnie dyrekcja Instytutu przyjęła, że będzie to edycja



zeszytowa, poświęcona w pierwszej kolejności najstarszym kościołom katolickim z wieków XV–XVI (zgodnie z ówczesną wiedzą), ukazująca się w miarę opracowywania materiału, a kolejne zeszyty będą obejmowały poszczególne regionalne odmiany gotyckich i późnogotyckich kościołów drewnianych (np. z. 1 — kościoły w Małopolsce XV w.; z. 2 — kościoły na Śląsku XV w.; z. 3 — kościoły o różnych układach przestrzennych z XV–XVI w.; z. 4–7 — kościoły w Wielkopolsce, Małopolsce, na Śląsku i na Mazowszu z wieku XVI).

Pierwsze badania terenowe przeprowadzono w czerwcu 1962 r. — zinwentaryzowano m.in. kościół w Zborówku, który wówczas uchodził za najstarszy zachowany i pewnie datowany (1459 r.) drewniany kościół w Polsce<sup>4</sup>. W wyjeździe udział brali: prof. Michał Wa-



2. Gotyckie i późnogotyckie gzymsy i zaczepy w kościołach parafialnych: a — Haczów, 4 ćw. XIV w.; b — Humniska, zapewne 1409 r. (wokół najstarszej części kościoła); c — Krościenko Wyżne, XV w.; d — Skrzyszów, 1517 r. Fot. a, b, d — J. Langda 1962, 1971, 1962; c — L. Lepszy 1909; zbiory IS PAN

2. Gothic and Late Gothic cornices and catches in parish churches: a — Haczów, fourth quarter of fourteenth century; b — Humniska, probably 1409 (the oldest part of the church); c — Krościenko Wyżne, fifteenth century; d — Skrzyszów, 1519. Photo: a, b, d — J. Langda 1962, 1971, 1962; c — L. Lepszy, 1909; coll. IS PAN

3. Program ten był referowany w roku 1963 na jednym z seminariów doktoranckich prof. Michała Walickiego.

4. R. Brykowski, *Drewniany kościół z Zborówka z 1459 r.*, „Biuletyn Historii Sztuki”, 30, 1968, nr 3, s. 362–371. Na przełomie sierpnia i września 1962 r., w czasie kolejnego objazdu prowadzono

badania architektoniczne w 18 kościołach małopolskich: Blizne, Brzeziny, Dąbrówka Polska, Domaradz, Gogółów, Golcowa, Haczów, Iwonicz, Libusza, Lubla, Łęki Górne, Nowosielce, Podole, Ptaszkowa, Siemiechów, Skrzyszów, Tarnów na Burku, Zawada.



licki, mgr inż. arch. Maria Brykowska, mgr Ryszard Brykowski i fotografik Jerzy Langda, uczestniczący również w późniejszych wyjazdach terenowych.

Ogółem w latach 1962–2002 odbyło się 21 wyjazdów terenowych (trwających od 7 do 20 dni), w trakcie których przeprowadzono prace badawcze i dokumentacyjne ponad 300 zabytków sakralnych. Zbiory fotograficzne Instytutu powiększyły się o ponad 2700 fotografii wykonanych w terenie, a łącznie z pozyskanymi odbitkami z różnych zbiorów (państwowych, kościelnych i prywatnych) — o ponad 5000 pozycji.

Gromadzone w czasie badań terenowych materiały faktograficzne oraz dokumentacja fotograficzna stały

się podstawą licznych artykułów i opracowań monograficznych poświęconych poszczególnym zabytkom, pozwalając niejednokrotnie bądź na uzupełnienie, bądź skorygowanie wiedzy o dziejach budowlanych omawianych zabytków<sup>5</sup>, w czym niekiedy pomocne były dokonywane *in situ* odkrycia<sup>6</sup>.

Równolegle publikowano opracowania i rozprawy o charakterze syntez regionalnych i krajowych<sup>7</sup>, po 1989 r. obejmujące również ziemie Rzeczypospolitej Obojga Narodów<sup>8</sup>, a także artykuły poświęcone różnym zagadnieniom problemowym, w tym detalowi architektoniczno-konstrukcyjnemu i dekoracyjnemu<sup>9</sup>, wreszcie artykuły o charakterze encyklopedycznym<sup>10</sup>.

5. Np.: R. Brykowski, *Uwagi o konstrukcji, etapach budowy i konserwacji gotyckiego, drewnianego kościoła w Haczowie*, „Ochrona Zabytków”, 19, 1966, nr 1, s. 20–31; tenże, *Drewniana architektura kościelna w Małopolsce w XV wieku*, Ossolineum 1981, s. 215–218 (w pierwszej pozycji autor przesunął datowanie kościoła w Haczowie z 4 ćw. XV w. na ok. pol. XV w., w kolejnej ostatecznie na 4 ćw. wieku XIV); tenże, *Drewniany kościół (niegdyś parafialny) p.w. św. Filipa i Jakuba Ap. oraz św. Anny w Sękowej, pow. Gorlice, Wstępne studium historyczne do prac konserwatorskich*, mpis, Warszawa 1973, Biuro Dokumentacji Zabytków w Rzeszowie; tenże, *Drewniana cerkiew lemkowska z Rychwaldu–Owczar*, „Rocznik Historii Sztuki”, 17, 1988, s. 309–316.

6. Niektóre odkrycia były szerzej omawiane lub jedynie sygnalizowane w artykułach, inne znalazły się w publikacjach dopiero po latach. Do pierwszych należą informacje o malowidłach w kościołach (R. Brykowski, *Nieznane fragmenty polichromii w małopolskich kościołach drewnianych*, „Biuletyn Historii Sztuki”, 27, 1965, nr 4, s. 345–347) i cerkwiach (R. Brykowski, *Malowane cerkwie*, „Ochrona Zabytków”, 32, 1979, nr 3, s. 228–238), o odkryciu pierwotnego stropu z patronowym malowidłem wtórnie użytego w kościele w Skrzyszowie (R. Brykowski, *Z prac Instytutu Sztuki PAN nad dokumentacją drewnianej architektury sakralnej w Polsce (II). Przykład hasła do kartoteki problemowej*, „Biuletyn Historii Sztuki”, 31, 1969, nr 3, s. 362–371), czy odkrycie w kościele w Haczowie desek z pierwotnego stropu kościoła ze śladami malowidła figuralnego i patronowego (R. Brykowski, *Wytyczne w sprawie prac rekonstrukcyjno-projektowych przy północnej i zachodniej elewacji kościoła w Haczowie*, „Materiały Muzeum Budownictwa Ludowego w Sanoku” 1971, nr 6, s. 54–59). Do drugich, sygnalizowanych, należy odkrycie nadproża portalu cerkwi w Świątkowej Wielkiej; fazowanych belek stropowych w kościołach w Iwkowej (cmentarny) i Łękach Górnych, obecnie podbitych deskami, co świadczy, że pierwotnie były one odsłonięte (R. Brykowski, *Sprawozdanie z prac Instytutu Sztuki PAN nad dokumentacją drewnianej architektury sakralnej w Polsce (IV). Sprawozdanie z prac na terenie województwa rzeszowskiego 1962–1970*, „Rzeszowska Teka Konserwatorska” 1974, s. 114–116). Dopiero w 1976 r. nastąpiło ujawnienie znalezionych w 1962 r. zaczepów lub ich śladów w belkach wieńczących zrąb naw od południa i północy kościołów w Bliźnie, Golcowej i Łękach Górnych, przykrytych obecnie deskami, co nadawało niegdyś tym świątyniom bryłę analogiczną z kościołem w Haczowie. W 1965 r. znaleziono profilowane gzymsy wokół pierwotnej części kościoła w Humniskach, zbliżone w formie do gzymsów haczowskich, które równocześnie przyczyniły się do ujawnienia nierozpoznanej wcześniej formy rzutu drewnianego kościoła z XV stulecia — jednoprzestrzennego (wydłużony prostokąt zamknięty trójbocznie), z płytkim kaplicowym transeptem, wreszcie wysunięcie sugestii, że kościoły w Bliźnie, Golcowej i Domaradzu mogły być wykonane przez ten sam, anonimowy warsztat ciesielski w 4 ćw. w. XV (R. Brykowski, *Drewniana architektura kościelna w Małopolsce w XV wieku*, mpis 1976, praca doktorska obroniona w Instytucie Sztuki PAN, opublikowana w 1981).

7. R. Brykowski, *Drewniana architektura kościelna regionu radomskiego*, (w:) *Materiały ogólnopolskiej konferencji poświęconej ochro-*

*nie i konserwacji zabytkowych obiektów architektury i budownictwa drewnianego regionu radomskiego zorganizowanej w Radomiu w dn. 5–17 marca 1971 r.*, Warszawa 1972, s. 53–74; tenże, *Drewniana architektura kościelna diecezji przemyskiej*, „Nasza Przyszłość”, 46, 1976, s. 53–100; tenże, *Łemkowska drewniana architektura cerkiewna w Polsce, na Słowacji i Rusi Zakarpackiej*, Ossolineum 1986; tenże, *Drewniana architektura kościelna w Małopolsce w XV wieku*, Ossolineum 1981; tenże, *Kolejne fazy rozwoju cerkiewnego krajobrazu ziemi sanockiej i południowej części ziemi przemyskiej (w. XVIII–XX)*, (w:) *Łemkowie w historii i kulturze Karpat*, Sanok 1994, s. 49–80; tenże, *Architektura drewniana*, (w:) *Dzieje sztuki polskiej. Architektura gotycka w Polsce*, pod red. Teresy Mroczo i Mariana Arszyskiego, Instytut Sztuki PAN, Warszawa 1995, s. 53–60; tenże, *Wielkopolskie kościoły drewniane*; G. Ruzszyk, *Wykaz kościołów i kaplic drewnianych na terenie województwa wielkopolskiego*, Patria Polonorum i Księgarnia Św. Wojciecha, 2001; G. Ruzszyk, *Drewniane kościoły w Polsce 1918–1939, Tradycja i nowoczesność*, Warszawa 2001.

8. R. Brykowski, *Drewniane duwiewięzowe świątynie Rzeczypospolitej*, „Biuletyn Historii Sztuki”, 53, 1991, nr 1–2, s. 27–54 (tożsamo: *Derewiani kultowi sporudy z dwoma wezami na terytorji Reczi Pospolitoj*, (w:) *Ukraińskie barokko ta jeuropejskiej kontekst*, Kyjw 1991, s. 74–87, 234–235; tenże, *Drewniana architektura cerkiewna na koronnych ziemiach Rzeczypospolitej*, Warszawa 1995; G. Ruzszyk, *Drewniane kościoły Lwowa*, „Spotkania z Zabytkami” 1996, nr 1, s. 10; R. Brykowski, *Drewniana architektura kościelna na Kresach Wschodnich — dzieje i straty. Rozważania wstępne*, (w:) *Zabytki sztuki polskiej na dawnych Kresach Wschodnich. Materiały z konferencji „Dzień dzisiejszy dawnej sztuki polskiej na Wschodzie”*, Warszawa 12 grudnia 1994 r., Instytut Studiów Politycznych Polskiej Akademii Nauk, Warszawa 1997, s. 17–32; tenże, *Drewniana architektura kościelna na ziemiach Wielkiego Księstwa Litewskiego. Rozważania wstępne*, (w:) *Sztuka ziem wschodnich Rzeczypospolitej XVI–XVIII w.*, pod red. Jerzego Lileyki, Towarzystwo Naukowe KUL, Lublin 2000, s. 211–251.

9. E. Bergman, R. Brykowski, *Drewniana synagoga — z problematyki badań nad drewnianą architekturą sakralną w Polsce*, „Ochrona Zabytków”, 36, 1983, nr 1–2, s. 112–117; R. Brykowski, J. Tajchman, *Zakończenie fazowań i profilowań detali architektonicznych na terenie Polski*, „Kwartalnik Architektury i Urbanistyki”, 32, 1987, nr 3–4, s. 357–382; R. Brykowski, *Meczety tatarskie w Rzeczypospolitej*, „Ochrona Zabytków”, 40, 1988, nr 2, s. 153–172 (toż samo: *Tatar Mosques in the Polish–Lithuanian Commonwealth*, „Polish Art Studies”, 12, 1991, s. 37–50); G. Ruzszyk, *Poglądy na architekturę drewnianą w Polsce w 2 połowie XIX wieku i na początku XX*, (w:) *Architektura XIX i początku XX wieku*, Wrocław–Warszawa–Kraków 1991, s. 137–146; R. Brykowski, *Wooden Churches in Poland up to the End of the Sixteenth Century*, „The Polish Art Studies”, 14, 1992, s. 35–43; tenże, *Kierunki panujące w drewnianej architekturze cerkiewnej na dawnych koronnych ziemiach Rzeczypospolitej w XIX wieku*, (w:) *Kultura i polityka. Wpływ polityki rusyfikacyjnej na kulturę zachodnich rubieży imperium rosyjskiego (1772–1915)*, Warszawa 1994, s. 89–116.

10. R. Brykowski, *Drewniane budownictwo sakralne: I. W Europie*,



Nie bez znaczenia dla prac nad dokumentacją drewnianej architektury sakralnej były stypendia zagraniczne oraz udział w zagranicznych sympozjach i konferencjach. Ich efektem było powstanie kilku dalszych publikacji o drewnianych budowach sakralnych, tym razem na obszarze innych krajów<sup>11</sup>. Miały one też znaczenie w nawiązywaniu kontaktów oraz wymianie informacji i doświadczeń z badaczami w krajach sąsiednich: w Bratysławie (Blanka Kovačovičová–Puškárová, Imrich Puškar, Soňa Kovačovičová), Bukareszcie (Elena Enachescu), Kijowie (I. M. Łogwin), Pradze (Josef Vařeka), a także we wspólnych badaniach terenowych na obszarach Czech, Polski i Rumunii. Kontakty te były szczególnie żywe do połowy lat siedemdziesiątych.

Prowadzenie badań dokumentacyjnych i częste poubyty w terenie stwarzały okazję do obserwacji i wniosków. Ich efektem były liczne publikacje i opracowania dotyczące zasobów, stanu zachowania i zagrożeń drewnianej architektury sakralnej oraz potrzeb w zakresie jej ochrony<sup>12</sup>. Czasem formułowane uwagi miały charakter podzwonnego dla wielu zabytków<sup>13</sup>.

Z materiałów zgromadzonych w DDAS korzystały również osoby spoza Instytutu, które traktowały je jako bazę źródłową zarówno do studiów i prac kon-

serwatorskich<sup>14</sup>, jak również prac magisterskich<sup>15</sup> i artykułów prasowych.

W tym miejscu należy zaznaczyć, iż stopień zaawansowania badań architektonicznych nad poszczególnymi zabytkami, prowadzonych *in situ* w czasie objazdów terenowych, był różny, uzależniony od wielu czynników, m.in. utrudnionego lub niemożliwego dostępu do wszystkich części budynku, oszalowania ścian zewnętrznych i wewnętrznych, niekiedy otynkowania, braku oświetlenia elektrycznego czy możliwości doprowadzenia takowego do wszystkich miejsc, niekiedy też braku zgody gospodarza świątyni na przeprowadzenie oględzin. W konsekwencji tych ograniczeń nie zawsze było można uzyskać odpowiedź na wszystkie pytania. Dlatego też w przyszłości, w czasie kompleksowych prac konserwatorskich prowadzonych pod specjalistycznym nadzorem, badania powinny być uzupełnione lub powtórzone, gdy odsłonięte z szalunku ściany, wraz ze stolarką drzwiową i okienną, oraz podwaliny i więźba dachowa będą w całości dostępne.

W 1969 r. opublikowane zostało pierwsze hasło do *Inwentarza drewnianej architektury sakralnej w Polsce*. Wybór padł na kościół w Skrzyszowie, zarówno z uwagi na fakt, że zabytek ten, dzięki dotychczasowym publikacjom, znany był dobrze szerszemu gronu

II. W Polsce; Dzwonnica, (w:) *Encyklopedia katolicka*, t. IV, Lublin 1983, szp. 202–207, 622–623; tenże, *Dębno. Church*, (w:) *The Dictionary of Art*, ed. Jane Turner, t. VIII, Londyn 1997, s. 590–591. 11. M.in.: R. Brykowski, *Z problematyki badań nad drewnianą architekturą w Karpatach — typy architektoniczne i ich rozmieszczenie*, (w:) *Ludove stavitelstvo v Karpatskej oblasti*, Bratislava 1974, s. 257–273 (wersja poszerzona: „Rocznik Muzeum Etnograficznego w Krakowie”, V, 1974, s. 149–178); tenże, *Architektura drewniana, budownictwo wiejskie i sztuka ludowa*, (w:) R. Brykowski, T. Chrzanoski, M. Kornecki, *Sztuka Rumunii*, Ossolineum 1979, s. 164–176; tenże, *Najstarszy drewniany kościół na świecie*, „Spotkania z Zabytkami” 1983, nr 2, s. 65–67; tenże, *Łemkowska drewniana architektura cerkiewna...*, Ossolineum 1986; G. Rusczyk, *Średniowieczne kościoły drewniane w Norwegii*, „Kwartalnik Historii Kultury Materialnej” 1993, nr 1, s. 119–140; tenże, *Drewniane cerkwie Karelii*, „Spotkania z Zabytkami” 1997, nr 7, s. 32–34.

12. M.in.: R. Brykowski, *Uwagi w sprawie stanu zachowania i użytkowania drewnianych cerkwi województwa rzeszowskiego, stanowiących pomniki kultury ludowej*, mpis, Warszawa 1971 (Memorial złożony w dn. 31 V 1971, w związku z kolejnym nasileniem akcji rozbiórkowej cerkwi, na ręce Antoniego Łyżwańskiego w Wydziale Kultury Komitetu Centralnego PZPR); tenże, *Z problematyki ochrony zabytkowych cerkwi na terenie województwa rzeszowskiego*, mpis, Warszawa 1972, Zarząd Muzeów i Ochrony Zabytków; tenże, *Architektura i budownictwo drewniane. Skanseny*, (w:) *Raport grupy specjalistycznej*, mpis, [Warszawa] 1972, cz. I, s. 31–36, cz. II, s. 12–16, Ministerstwo Kultury i Sztuki; tenże, *Niektóre problemy i postulaty w zakresie ochrony drewnianej architektury i budownictwa w Polsce*, (w:) *Dzieło sztuki i zabytek. Materiały z XXV Sesji Stowarzyszenia Historyków Sztuki*, Warszawa 1976, s. 165–180; tenże, *Niektóre problemy ochrony i konserwacji zabytków drewnianej architektury sakralnej w latach 1945–1975*, „Zeszyty Naukowe Stowarzyszenia PAX” 1977, nr 1/14, s. 96–106; tenże, *W sprawie architektury cerkiewnej województwa rzeszowskiego po 33. latach*, (w:) *Losy cerkwi w Polsce po 1944 r.*, Rzeszów 1997, s. 139–166, oraz tamże: *Wykaz dotyczący losów unickich cerkwi na obszarze byłego województwa rzeszowskiego i ich losy w latach 1939–1997*, oprac. R. Brykowski, uzupełnili: B. Figiela i J. Tur, s. 293–332.

13. M. in.: R. Brykowski, *Spalony kościół w Pisarzowicach oraz niektóre problemy ochrony drewnianego budownictwa sakralnego*, „Ochrona Zabytków”, 19, 1966, nr 1, s. 85–88; tenże, *Spalona cerkiew z Hulczy i grupa cerkwi tomaszewsko-hrubieszowskich*, „Ochrona Zabytków”, 27, 1974, nr 1, s. 38–44; tenże, *Podzwonne dla niektórych cerkwi*, „Ochrona Zabytków”, 39, 1986, nr 3, s. 208–219. 14. Np. T. Holcerowa, *Kościół parafialny p.w. W.W. Świętych w Bliznem (woj. rzeszowskie, pow. Brzozów)*, *Dokumentacja historyczna*, mpis 1965, Oddział PKZ w Krakowie; S. Michalczuk, *Cerkiew w Komańczy, woj. rzeszowskie, pow. sanocki*, *Dokumentacja naukowo-historyczna*, mpis 1969, Oddział PKZ w Lublinie; *Katalog zabytków sztuki w Polsce*, t. XIII, pod red. E. Śnieżyńskiej-Stolotowej i F. Stolota, zeszyt 2: *Powiat brzozowski*, oprac. M. Kornecki, J. Samek, Warszawa 1974 (w latach 1971–1972 inwentaryzacji architektury drewnianej uzupełnił R. Brykowski).

15. Na wspomnienie zasługują zwłaszcza dwie prace. W 1970 r. Mateusz Pawlaczyk, student Uniwersytetu Poznańskiego, przebywał przez kilka tygodni na praktyce w Zespole Inwentarzy Problemych Instytutu Sztuki PAN zapoznając się z pracami nad dokumentacją drewnianej architektury sakralnej oraz zbierając materiały do pracy magisterskiej poświęconej najstarszym znanym, a więc XVI-wiecznym wielkopolskim kościołom drewnianym. Długie rozmowy na te tematy były pożyteczne dla obu stron i zaowocowały późniejszą współpracą (zob. Aneks 1) oraz publikacją rozprawy w czasopiśmie Instytutu (*Architektura szesnastowiecznych kościołów drewnianych z terenu Wielkopolski*, „Rocznik Historii Sztuki”, 14, 1984, s. 105–144). O DDAS „otarla się” również praca Krzysztofa Czyżewskiego pt. *Drewniana architektura sakralna w diecezji płockiej w świetle akt wizytacji generalnej biskupa Michała Jerzego Ponia-towskiego z lat 1774–76 i 1781*, wykonana w 1990 r. w Akademii Teologii Katolickiej w Warszawie. Praca ta, oparta na gruntownej analizie materiału archiwalnego konfrontowanego z zachowanymi świątyniami lub znanymi tylko z przekazów ikonograficznych, daje prawie pełny obraz architektury kościelnej na Mazowszu w XVIII stuleciu, ujawniając równocześnie sporo interesujących informacji na temat kościołów sprzed okresu wizytacji, dotąd badaczom nieznanymi. Należy żałować, że praca ta, zakupiona od autora przez Instytut, nie została dotąd opublikowana.





3. Blizne, kościół parafialny — zaczep przy nawie od północy, 2 poł. XV w. (mylnie określony w publikacji z 1991 r. jako zaczep przy prezbiterium). Fot. J. Langda 1962; zbiory IS PAN

3. Blizne, parish church — catch next to the nave, to the north, second half of fifteenth century (mistakenly described in a publication from 1991 as the presbytery catch). Photo: J. Langda 1962; coll. IS PAN

badaczy, jak i z uwagi na odkrycie pierwotnego stropu kościoła z patronową dekoracją malarską<sup>16</sup>. Przedstawiając zasady zapisu inwentarzowego liczone na wywołanie dyskusji, która pozwoliłaby na ewentualne lepsze dopracowanie propozycji; niestety, nic takiego nie nastąpiło.

Pierwszy zeszyt inwentarza, dedykowany pamięci prof. Michała Walickiego, ukazał się w 1983 r. w serii inżynierskiej *Źródła do dziejów sztuki polskiej*, pod redakcją Andrzeja Ryszkiewicza<sup>17</sup>. Trzy następne zeszyty *Inwentarza* ukazały się w latach 1985 i 1993; prace redakcyjne nad zeszytem piątym są na ukończeniu<sup>18</sup>

16. Zob. w przypisie 6.

17. *Inwentarz drewnianej architektury sakralnej w Polsce*, zeszyt 1a: *Kościół w Małopolsce XV wieku (Mogila, Olbierzowice, Zborówek)*, oprac. Ryszard Brykowski, pod red. A. Ryszkiewicza, Ossolineum 1983.

18. *Inwentarz drewnianej architektury sakralnej w Polsce*, zeszyt 4a: *Kościół w Wielkopolsce XVI wieku (Blizanów, Domachowo, Graboszewo, Klodawa, Koźmin, Nowa Wieś Królewska, Ołobok, Rzgów, Wierzenica)*, oprac. M. Pawlaczek, pod red. i z wprowadzeniem R. Brykowskiego, Kraków 1985; jw., zeszyt 7: *Kościół na Ma-*



4. Kazimierz Biskupi, klasztor oo. bernardynów — portal w korytarzu klasztornym (1518–1520), fundacja Jana Lubrańskiego bpa poznańskiego (1499–1520). Fot. J. Langda 1978; zbiory IS PAN

4. Kazimierz Biskupi, Bernardine monastery — portal in monastery corridor (1518–1520), the foundation of Jan Lubrański, the Bishop of Poznań (1499–1520). Photo: J. Langda 1978; coll. IS PAN

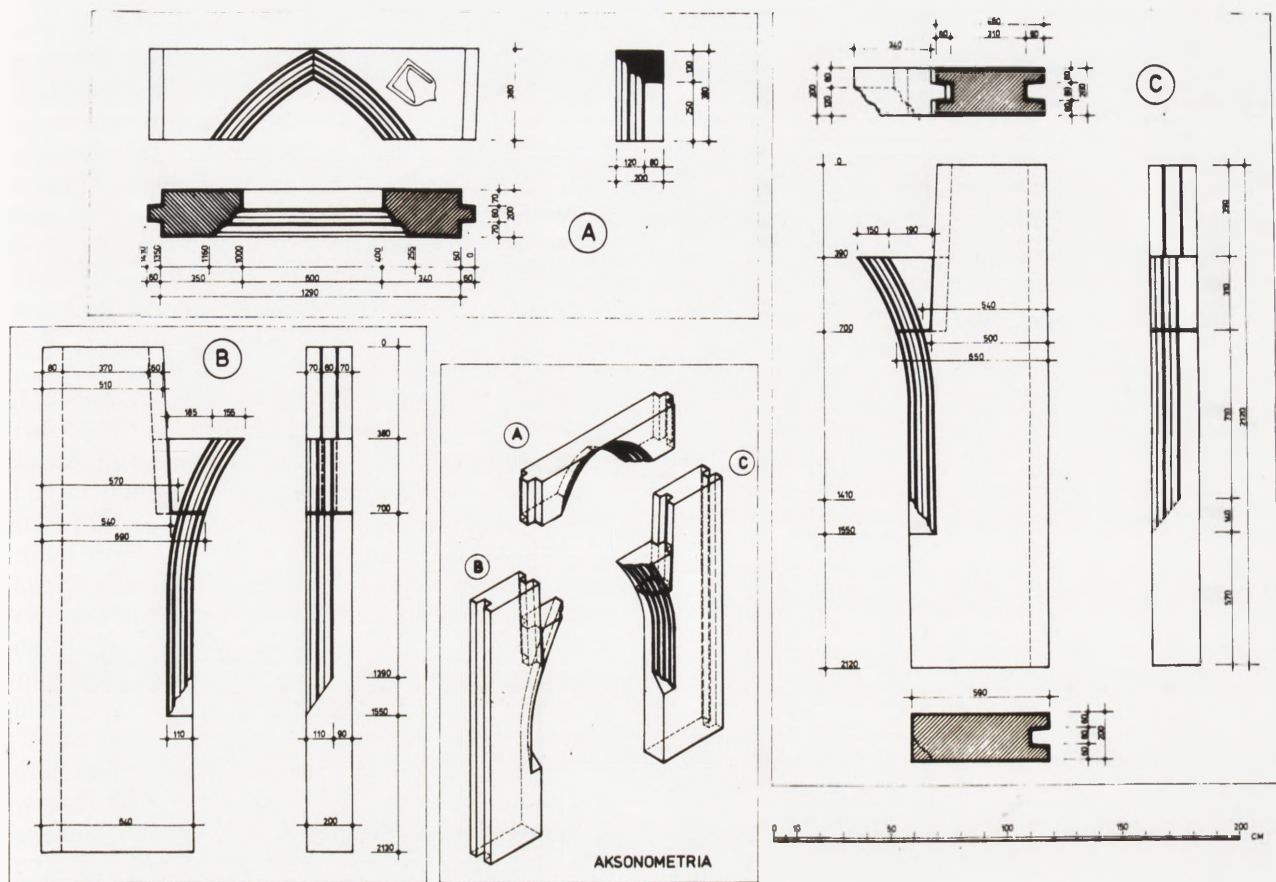
(łącznie 33 hasła — opracowania monograficzne). W archiwum DDAS znajduje się ponadto 39 dalszych haseł opracowanych w latach 1976–1989, dziś wymagających już weryfikacji przed publikacją<sup>19</sup>.

W drugiej połowie lat siedemdziesiątych, prowadząc kwerendy pomiarów architektonicznych, stwierdzono z zaskoczeniem, że w niektórych zbiorach archiwalnych brakuje wcześniej wykonanych pomiarów architektonicznych najstarszych kościołów drewnianych. Miało to związek z wprowadzeniem w 1975 r. nowego podziału administracyjnego kraju i trwającym wówczas przekazywaniem lub wypożyczaniem mate-

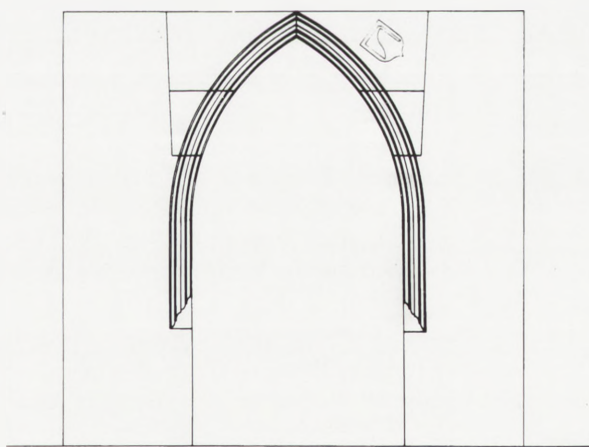
zowszu XVI wieku (Białynin, Bukówno, Długa Kościelna, Janisławice), oprac. W. Chmielak-Zalęska, pod red. i z wprowadzeniem R. Brykowskiego, Ossolineum 1985; jw., zeszyt 4b: *Kościół w Wielkopolsce XVI wieku (Dziętrzynki, Gaszyn, Grębień, Jaworzno, Kadłub, Łaszew, Łyskornia, Ochędzyn, Popowice, Wierzbie, Wiktorów)*, oprac. R. Brykowski, G. Ruszczyk, pod red. i z wprowadzeniem R. Brykowskiego, Warszawa 1993; jw., zeszyt 2: *Kościół na Śląsku XV wieku (Bojszów, Gliwice, Księża Las, Łąca, Poniszowice)*, oprac. G. Ruszczyk, mpis 2002.

19. Zob. Aneks 1.

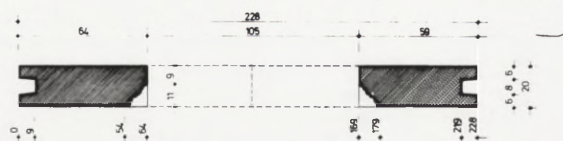




**a**



**b**



5. Królówka (ob. Rozdziele), dawny kościół parafialny — portal południowy, koniec XV w. Inwentaryzacja wykonana podczas przenosin kościoła na nowe miejsce: a — portal po demontażu; b — próba rekonstrukcji przed montażem. Pomiar wykonał J. Skrzypczyk w 1986 r. Fot. G. Kumorowicz 1988; zbiory IS PAN

5. Królówka (today: Rozdziele), former parish church — southern portal, end of fifteenth century. Inventory conducted at the time of the transference of the church to a new site: a — portal after disassembly; b — attempted reconstruction prior to assembly. Measurement: J. Skrzypczyk 1986. Photo: G. Kumorowicz; coll. IS PAN





6. Białynin, kościół parafialny — fragment zwieńczenia portalu z 1 ćw. XVI w., prowadzącego z prezbiterium do zakrystii, obecnie zewnętrznego w kaplicy cmentarnej. Fot. J. Langda 1975; zbiory IS PAN

6. Białynin, parish church — fragment of a portal crowning from the first quarter of the sixteenth century, leading from the presbytery to the sacristy, and today the outer portal in the cemetery chapel. Photo: J. Langda 1975; coll. IS PAN



7. Wiktorów, kościół parafialny — zakończenie belki tęczowej z 1 poł. XVI w., użytej wtórnie jako belka stropowa, zaszalowanej obustronnie, obecnie niedostępnej. Fot. J. Langda 1986; zbiory IS PAN

7. Wiktorów, parish church — end of rood arch from the first half of the sixteenth century, re-used as the vault beam, boarded on both sides, today inaccessible. Photo: J. Langda 1986; coll. IS PAN



8. Skrzyszów, kościół parafialny — fragment deski z pierwotnego stropu kościoła z malowidłem patronowym, po 1517 r. Fot. R. Brykowski 1962

8. Skrzyszów, parish church — fragment of board from the original church vault with stencilled painting, after 1517. Photo: R. Brykowski 1962

riałów archiwalnych z dawnych jednostek służby konserwatorskiej i oddziałów PKZ do nowo powstających. W tej sytuacji Dyrekcja Instytutu wygospodarowała pewne fundusze na wykonywanie dokumentacji pomiarowej najstarszych i szczególnie cennych zabytków, pragnąc utrwalić je w rysunku pomiarowym na wypadek ewentualnej klęski żywiołowej. Powyższe obawy były uzasadnione: ok. 30 budowli sakralnych — kościołów i cerkwi — utracono w latach 1949–1973 w wyniku pożarów, wśród nich XVI-wieczne kościoły z Chechła, Iwkowej (parafialny), Piszczowic, Pniowa<sup>20</sup>.

Łącznie w latach 1971 i 1982–1994 wykonano 36 pomiarów (całościowych lub uzupełniających) zabytków sakralnych, a dalszych 31 pozyskano dzięki współpracy z innymi instytucjami<sup>21</sup>: Instytutem Podstaw Rozwoju Architektury Politechniki Warszawskiej (d. Zakład Architektury Polskiej), niektórymi wojewódzkimi Urzędami Konserwatorskimi oraz Ośrodkiem Dokumentacji Zabytków w Warszawie, kierowanym w latach 1975–1989 przez prof. Wojciecha Kalinowskiego, zaangażowanego w sposób szczególny w podjęte prace nad dokumentacją drewnianej architektury sakralnej<sup>22</sup>.

Słowa podziękowania skierować należy pod adresem Wojciecha Kurpika, wówczas kierownika Pracowni Konserwatorskiej Muzeum Budownictwa Ludowego w Sanoku, i Bożeny Soldenhoff z katedry Technologii i Technik Malarskich Uniwersytetu w Toruniu, za przeprowadzone badania próbek pobieranych z różnych elementów zabytków, w celu określenia gatunku drewna<sup>23</sup>. Na osobne wspomnienie zasługuje cenna współpraca z Jerzym Turem, Wojewódzkim Konserwatorem Zabytków w Rzeszowie.

Wraz ze zmianami struktury organizacyjnej Instytutu Dokumentacja Drewnianej Architektury Sakralnej wchodziła kolejno w skład: Pracowni Inwentaryzacji Zabytków (1962–1969), Zespołu Inwentarzy Problemowych tejże Pracowni (1969–1981), Środowiskowego Laboratorium Foto- i Fonograficznego (1981–1991),

20. R. Brykowski, *Problem ochrony przeciwpożarowej drewnianych zabytków sakralnych*, „Ochrona Zabytków”, 29, 1976, nr 4, s. 316–326.

21. Zob. Aneks 2.

22. Prof. Wojciech Kalinowski przekazał do archiwum DDAS posiadane duplikaty wypisów bibliograficznych dotyczące drewnianych kościołów ze schematyzmów i roczników diecezjalnych oraz — jako dyrektor Ośrodka Dokumentacji Zabytków — finansował niektóre pomiary inwentaryzacyjne zabytków, m.in. do zeszytu 4a *Inwentarz drewnianej architektury sakralnej w Polsce*; zob. przypis 18 i Aneks 1.

23. Próbkę drewna pobierano w czasie pierwszych objazdów terenowych w latach sześćdziesiątych. Badania potwierdziły panujące przekonanie, że do budowy zrębu i więźby dachowej używano różnych gatunków drewna iglastego, a modrzew pojawiał się rzadko, jedynie w postaci pojedynczych tramów; z kolei fragmenty podwalin, które mogą uchodzić za najstarsze w danym kościele, lub nawet za pierwotne, wykonane były z dębu, późniejsze z drzew iglastych; z dębu wykonywano również niektóre portale, obramienia okienne i gzymsy.

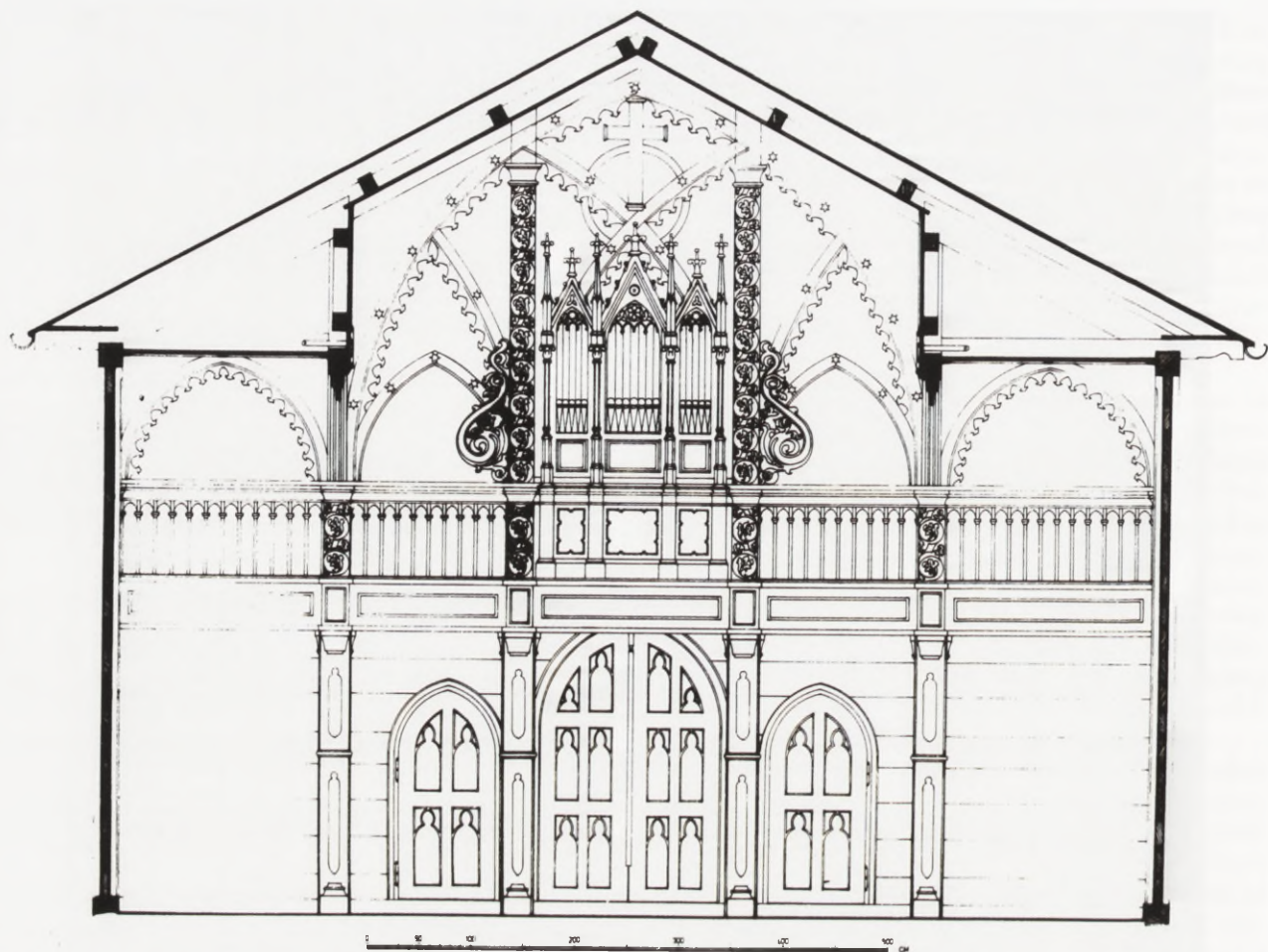




9. Brzozów, kościół parafialny 1676–1686 — zakończenie więźby dachowej nad półkolistym zamknięciem prezbiterium. Fot. J. Langda 1971; zbiory IS PAN

9. Brzozów, parish church 1676–1686 — crowning of roof truss above a semi-circular presbytery enclosure. Photo: J. Langda 1971; coll. IS PAN





10. Krzywosądz, kościół parafialny 1861–1863, zbudowany wg proj. Józefa Lipińskiego — przekrój poprzeczny przez nawę z widokiem na wschód. Pomiar wykonali B. Bartocha, A. Renke, J. Skrzypczyk w 1994 r. Fot. S. Stępniewski 2002; zbiory IS PAN

10. Krzywosądz, parish church 1861–1863, built according to a project by Józef Lipiński, cross-section of the nave with a view to the east. Measurement: B. Bartocha, A. Renke and J. Skrzypczyk 1994. Photo: S. Stępniewski 2002; coll. IS PAN



11. Świątkowa Wielka, dawna cerkiew parafialna greckokatolicka, 1757 r. — odnalezione nadproże zachodniego portalu. Fot. J. Langda 1967; zbiory IS PAN

11. Świątkowa Wielka, former Uniate parish church, 1757 — discovered doorhead of the western portal. Photo: J. Langda 1967; coll. IS PAN



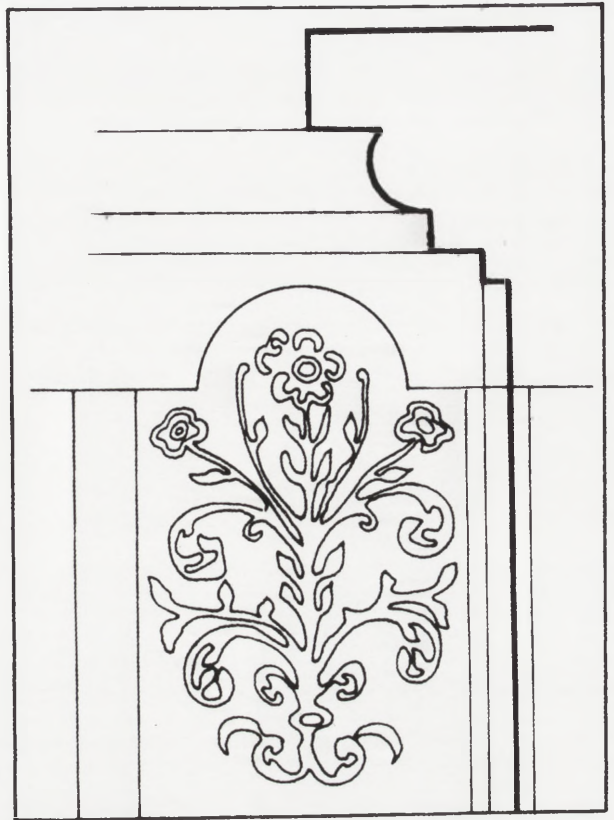
Pracowni Sztuki Ludowej i Nieprofesjonalnej (1991–1994), Pracowni Sztuki Ludowej i Architektury Drewnianej (1994–1996).

W 1996 r. powołany został dwuosobowy Zespół Drewnianej Architektury na Ziemiach Dawnej Rzeczypospolitej w Zakładzie Sztuk Plastycznych, którego podstawowym zadaniem jest prowadzenie badań nad dwoma tematami: nad dziejami drewnianej architektury sakralnej w Europie Środkowo-Wschodniej oraz nad polskim dziedzictwem kulturalnym poza granicami kraju, wraz z jego ochroną.

Prace dokumentacyjne od początku prowadził Ryszard Brykowski. Było to zadanie dodatkowe, dobrowolnie przyjęte, niezależne od podstawowych czynności etatowych. Instytut finansował koszty badań terenowych, pomocnicze prace dokumentacyjne przy prowadzeniu kartotek oraz koszty prac pomiarowych. W latach 1966–1976 materiały do wszelkich kartotek zbierała i opracowywała mgr Romana Gintytlówna, różnorodne prace pomocnicze wykonywała mgr Barbara Szymanowska, wypisy archiwalne — mgr Anna Kornecka-Trafasowa (1976–1978).

Od 1982 r. w pracach dokumentacyjno-badawczych uczestniczy Grażyna Ruszczyk, początkowo na pół etatu, od 1987 r. na pełnym etacie. Pozwoliło to włączyć do badań w znacznie szerszym zakresie drewnianą architekturę kościelną z XIX i XX stulecia. Drugi pełny etat związany został z DDAS w 1994 r., tj. od momentu objęcia przez Ryszarda Brykowskiego funkcji kierownika Pracowni Sztuki Ludowej i Architektury Drewnianej.

Zapowiedziana na wstępie próba oceny czterdziestoletniego dorobku w zakresie dokumentacji i badań



13. Czarne, dawna cerkiew parafialna greckokatolicka, 1789 r. — fragment arkadowego fryzu z malowanymi bukietami kwiatowymi, koniec XVIII w. (?) — XIX w. (?). Pomiar z 1965 r.; zbiory ODZ

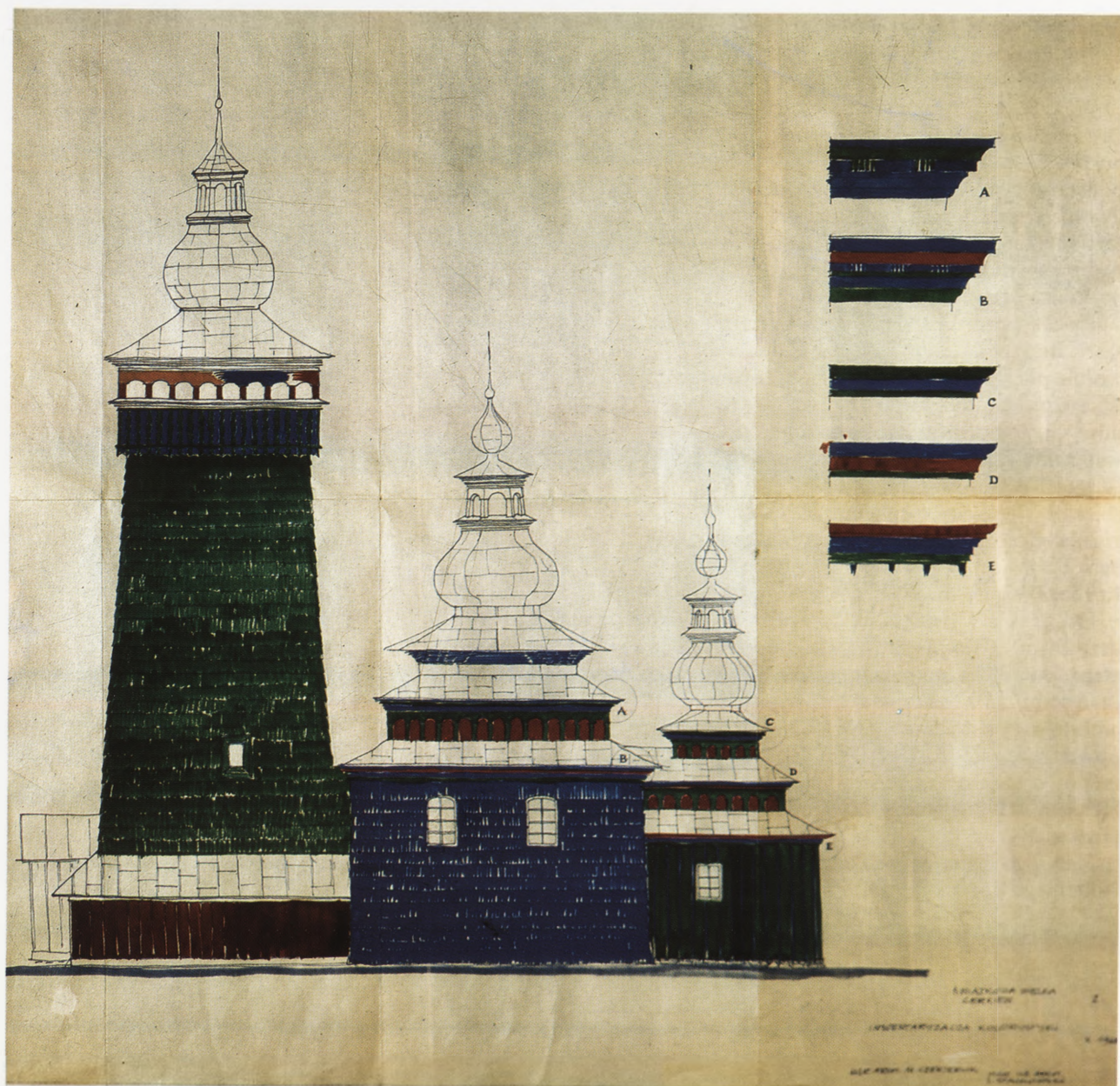
13. Czarne, former Uniate parish church, 1789 — fragment of an arcade frieze with painted floral bouquets, end of eighteenth century (?) — nineteenth century (?). Measurement from 1965; collections of Centre for the Documentation of Historical Monuments



12. Turzańsk, dawna cerkiew parafialna greckokatolicka, obecnie prawosławna, 1801–1803 — fragment stopnia pomiędzy nawą i prezbiterium. Fot. J. Langda 1969; zbiory IS PAN

12. Turzańsk, former Uniate parish church, today: Orthodox church, 1801–1803, fragment of a step between nave and presbytery. Photo: J. Langda 1969; coll. IS PAN





14. Świątkowa Wielka, dawna cerkiew parafialna greckokatolicka, 1757 r. — pomiar elewacji południowej z naniesioną inwentaryzacją—rekonstrukcją dawnego zewnętrznego malowidła, 2 poł. XVIII (?) – XIX w. (?). Pomiar i badania M. Czekieruk i J. Świerczyński — PKZ Oddział Kraków, oraz S. Jędrzejewska i P. Rudniewski — PKZ Oddział Warszawa. Fot. W. Rogaliński

14. Świątkowa Wielka, former Uniate parish church, 1757 — measurement of southern elevation with superimposed inventory—reconstruction of former outer painting, second half of eighteenth century (?) – nineteenth century (?). Measurement and research: M. Czekieruk and J. Świerczyński — Atelier for the Conservation of Historical Monuments (further as: PKZ), Cracow, and S. Jędrzejewska and P. Rudniewski — PKZ Warszawa. Photo: W. Rogaliński

nad drewnianą architekturą sakralną nie jest dla piszącego łatwa. Prościej było przedstawić w zarysie dzieje i uwarunkowania tych prac. Zawsze bowiem pozostaje świadomość, że w każdych warunkach można uczynić więcej i działać lepiej. Ocena zatem należy do czytelników, zwłaszcza do badaczy, którzy zajmują się, czy też niebawem przystąpią do badań drewnianej architektury i budownictwa. Przed badaczami, którzy — pomimo zmniejszającej się w sposób zastraszający licz-

by zabytków wzniesionych z drewna — poświęcą swój czas i zainteresowanie tej dyscyplinie, stoją wciąż interesujące tematy i badania. Przede wszystkim jeszcze wiele budowli oczekuje na monograficzne opracowania i towarzyszące im szczegółowe badania architektoniczne. Te ostatnie są też potrzebne, a nawet konieczne, w odniesieniu do zabytków badanych w przeszłości, zawsze bowiem można coś nowego ujawnić. Dotyczy to zwłaszcza badań nad rozwiązaniami konstruk-





15. Świątkowa Mała, dawna cerkiew filialna greckokatolicka, 1762 r. — pomiar elewacji południowej z naniesioną inwentaryzacją—rekonstrukcją dawnego zewnętrznego malowidła, 2 poł. XVIII (?) — XIX w. (?). Pomiar i badania M. Czekeruk i J. Świerczyński — PKZ Oddział Kraków, oraz S. Jędrzejewska i P. Rudniewski — PKZ Oddział Warszawa. Fot. W. Rogaliński

15. Świątkowa Mała, former Uniate filial church, 1762 — measurement of southern elevation with superimposed inventory-reconstruction of former outer painting, second half of eighteenth century (?) — nineteenth century (?). Measurement and research: M. Czekeruk and J. Świerczyński — PKZ Cracow, and S. Jędrzejewska and P. Rudniewski — PKZ Warszawa. Photo: W. Rogaliński

cyjnymi, wcześniej niedostrzeżonymi lub niedoprowadzonymi, z różnych powodów, do końca. Kwerendy archiwalne, szczególnie wizytacji kościelnych, dostarczają niezwykle interesujących informacji, zmieniających niejednokrotnie nasze wyobrażenia o krajobrazie architektonicznym poszczególnych regionów kraju w badanych okresach. Wreszcie datowanie licznych zabytków ulegnie zapewne zmianie dzięki możliwościom, jakie daje dendrochronologia. Stają więc przed badaczami możliwości i zarazem potrzeba formułowania nowych i prawdziwszych wizji syntezujących dzieje drewnianej architektury dla poszczególnych regionów

kraju i całego kulturowego kręgu ziem Rzeczypospolitej Obojga Narodów.

\* \* \*

Korzystając dziś z łamów „Ochrony Zabytków”, na których 45 lat temu ukazał się mój pierwszy samodzielny artykuł<sup>24</sup>, będący streszczeniem pierwszego referatu wygłaszanego na Sesji Naukowej Stowarzyszenia Historyków Sztuki w Krakowie we wrześniu 1956 r., poświęconej zagadnieniom ochrony zabytków oraz zabytkom woj. rzeszowskiego i krakowskiego<sup>25</sup>, a które

24. R. Brykowski, *Z prac Instytutu Sztuki PAN nad Dokumentacją Drewnianą Architektury Sakralnej w Polsce (I)*...

25. B. Bieńkowska, *Sesja naukowa Stowarzyszenia Historyków Sztu-*

*ki poświęconej zagadnieniom ochrony zabytków oraz zabytkom woj. rzeszowskiego i krakowskiego (Kraków, 25–26 IX 1956)*, „Biuletyn Historii Sztuki”, 19, 1957, nr 1, s. 105.



to łamy były potem zawsze otwarte i życzliwe dla mnie, pragnę serdecznie wspomnieć o ówczesnej Redakcji w osobach Marii Charytańskiej i Stanisława Konarskiego, którzy w mojej pamięci zachowali szczególne i trwałe miejsce. Pragnę też podziękować wszystkim

późniejszym Redakcjom aż po obecny Zespół reprezentowany przez Wojciecha Fijałkowskiego i Marię Barbasiewicz za okazywane zrozumienie, życzliwość i niejednokrotnie pomoc w utrwalaniu pamięci o ginących zabytkach.

### Select Documentation of Wooden Sacral Architecture in Poland in 1962-2002 at the Institute of Art of the Polish Academy of Sciences

June 2002 marks the fortieth anniversary of the inauguration of work conducted on the Documentation of Wooden Sacral Architecture in Poland (further as: DDAS) commenced at the Institute of Art of the Polish Academy of Sciences upon the initiative of Prof. Michał Walicki.

In the introduction the author recalls the premises of the specialist documentation which was to be composed of two basic files: inventory of particular monuments and iconography as well as numerous auxiliary catalogues relating to extant and non-extant monuments, bibliography, as well as archival and bibliographic abstracts. The first stage of the research encompassed the oldest church buildings from the fifteenth and sixteenth century as well as Uniate objects. The results of the research were to be published in *Inwentarz Drewnianej Architektury Sakralnej w Polsce* (Inventory of Wooden Sacral Architecture in Poland).

First on-the-spot investigations were carried out in 1962, and the first inventory entry concerning the church in Skrzyszów (1517), in which the original vault with stencilled painted decoration dating from the time of the erection of the building was discovered, was issued in 1969.

The period under discussion encompasses 21 expeditions (lasting from two to seven days) in connection with more than 300 sacral monuments. The Institute collections grew thanks to the addition of over 5 000 photographs and 67

architectural measurements of Catholic and Uniate churches. Four *Inwentarz* fascicles containing 28 entries — monographic studies of assorted churches — were issued in 1983–1993. The fifth fascicle, with five entries, is in print. The DDAS archive contains further 39 entries prepared in 1976–1989.

In 1982 pertinent research was expanded so as to include wooden church architecture from the nineteenth and twentieth century; in the wake of the political changes of 1990 it encompassed lands within the former cultural range of the Commonwealth of Two Nations — the joint Polish-Lithuanian state from the end of the fourteenth century to 1795.

The enclosed footnotes mention some of the publications which appeared thanks to the conducted investigations, with particular attention due to the following books: *Drewniana architektura cerkiewna w Polsce, na Słowacji i Rusi Zakarpackiej* (Wooden Orthodox and Uniate Church Architecture in Poland, Slovakia and Carpathian Ruthenia, 1986); *Drewniana architektura cerkiewna na koronnych ziemiach Rzeczypospolitej* (Wooden Uniate Church Architecture in the Crown Lands of the Commonwealth, by Ryszard Brykowski, 1995) and *Drewniane kościoły w Polsce 1918–1939. Tradycja i nowoczesność* (Wooden Churches in Poland 1918–1939. Tradition and Modern Times, by Grażyna Ruszczyk).



## ANEKS 1

### HASŁA OPRACOWANE DO INWENTARZA DREWNIANEJ ARCHITEKTURY SAKRALNEJ W POLSCE ORAZ INNE OPRACOWANIA W ARCHIWUM DDAS

#### Małopolska

(oprac. R. Brykowski, do 1976)

1. Blizne, kościół par. p. w. Wszystkich Świętych, 2 poł. XV w.
  2. Brzeziny, kościół par. p.w. św. Mikołaja bpa, koniec XV w.
  3. Dąbrówka Polska, kościół par. p.w. św. Rocha, XV w.
  4. Dębno, kościół par. p.w. św. Michała Archanioła, 2. poł. XV w.
  5. Domaradz, kościół par. p.w. św. Mikołaja bpa, 4 ćw. XV w.
  6. Golcowa, kościół par. p.w. św. Barbary, 4 ćw. XV w.
  7. Grybów, kościół cmentarny p.w. św. Bernarda Sieneńskiego, 1455 r.
  8. Grywałd, kościół par. p.w. św. Marcina, 2 poł. XV w.
  9. Haczów, kościół par. p.w. św. Michała Archanioła, 4 ćw. XIV w.
  10. Harkłowa, kościół par. p.w. Narodzenia N.P. Marii, 2. poł. XV w.
  11. Humniska, kościół par. p.w. św. Stanisława bpa, może 1409 r.
  12. Iwonicz, kościół par. p.w. Wszystkich Świętych, 1464 r.
  13. Jadowniki Podgórne, kościół par. p.w. św. Prokopa, 1465 r.
  14. Krościenko Wyżne, kościół par. p.w. św. Marcina, XV w.
  15. Królówka (zob. Rozdziele), kościół par. p.w. św. Jakuba Apostoła, koniec XV w.
  16. Łęki Górne, kościół par. p.w. św. Bartłomieja Ap., 1484 r.
  17. Łopuszna, kościół par. p.w. Świętej Trójcy, 2 poł. XV w.
  18. Pogwizdów, kościół par. p.w. śś. Szymona i Judy Ap., koniec XV w.
- Rozdziele, przeniesiony z Królówki
19. Tarnów na Burku, kościół par. p.w. N.P. Marii, XV w.
  20. Wola Radziszowska, kościół par. p.w. Narodzenia N. P. Marii, koniec XV w. (?)
  21. Zawada, kościół par. p.w. św. Marcina, XV w.

#### Wielkopolska

(oprac. M. Pawlaczyk, 1974–1976)

1. Dąbcze, kościół par. p.w. św. Katarzyny, XV–XVII w.
2. Długa Goślina, kościół par. p.w. św. Marii Magdaleny, ok. 1600 r.

3. Dobrosołowo, kościół par. p.w. św. Jakuba Apostoła, 1540 i 1749 r.

4. Dolsk, kościół par. p.w. Św. Ducha, ok. poł. XVI w.

5. Dzierżno Wielkie, kościół par. p.w. Matki Boskiej Różańcowej, 1595 r.

6. Gołębin Stary, kościół par. p.w. Wniebowzięcia N. P. Marii i Jana Ewangelisty, 1665 r.

7. Grębanin, kościół par. p.w. Niepokalanego Poczęcia N.P. Marii, 1615 r.

8. Kamienna, kościół par. p.w. Świętej Trójcy, ok. 1595 r.

9. Lgów, kościół par. p.w. Narodzenia N.P. Marii, 2 poł. XVI w.

10. Lubstówek, kościół par. p.w. św. Mateusza Apostoła, XVII w.

11. Mórka, kościół par. p.w. Wszystkich Świętych, koniec XVI w.

12. Popowo Kościelne, kościół par. p.w. Zwiastowania N.P. Marii, ok. poł. XVII w.

13. Słupca, kościół par. p.w. Wniebowzięcia N.P. Marii i św. Leonarda, XVI w.

14. Starygród, kościół par. p.w. Oczyszczenia N.P. Marii, ok. poł. XVIII w.

15. Tarnowo Pałuckie, kościół par. p.w. św. Mikołaja bpa, XVI w. (przed 1608 r.)

16. Zakrzewo, kościół par. p.w. św. Klemensa, XVII w. (przed 1619 r.)

#### Wielkopolska historyczna

(oprac. G. Ruszczyk, 1986–1989)

1. Mąkolice, kościół par. p.w. śś. Wojciecha bpa, Stanisława bpa, Klemensa, Andrzeja Ap., Barbary, Katarzyny, 1521 r.

2. Naramice, kościół par. p.w. Wszystkich Świętych, 1522 r.

#### Inne opracowania w archiwum DDAS

1. R. Brykowski, *Z prac Instytutu Sztuki PAN nad dokumentacją drewnianej architektury sakralnej w Polsce. Sprawozdanie z terenu województwa krakowskiego za okres 1962–1967*, mpis 1967.

2. K. Czyżewski, *Drewniana architektura sakralna w diecezji płockiej w świetle akt wizytacji generalnej biskupa Michała Jerzego Poniatowskiego z lat 1774–76 i 1781*, mpis 1990, praca magisterska wykonana na ATK w Warszawie.

3. K. Kutrzebianka, *Kościół w Skomielnej Białej*, mpis przed 1939 (?).

4. K. Piwocki, *Kościół w Goślinie i jego polichromia*, mpis, il.; przed 1939 r.



## ANEKS 2

### RYSUNKI POMIAROWE DREWNIANEJ ARCHITEKTURY SAKRALNEJ WYKONANE LUB POZYSKANE W RAMACH PRAC NAD DOKUMENTACJĄ DREWNIANEJ ARCHITEKTURY SAKRALNEJ W POLSCE W ZBIORACH INSTYTUTU SZTUKI PAN

Zapis dokumentacyjny:  
miejscowość, województwo (w.); nazwa zabytku, inwentaryzacja: wyszczególnienie pomiarów — skala; materiał pomiaru; autor; data wykonania pomiaru

#### Zastosowane skróty:

Arch. par.— archiwum parafialne  
BDZ— Biuro Dokumentacji Zabytków  
DDAS — Dokumentacja Drewnianej Architektury Sakralnej w Polsce  
KO — karton, ołówek  
KT — kalka, tusz  
n.n. — nieznan autorzy pomiaru lub data wykonania pomiaru względnie miejsce przechowywania oryginału  
O — ozalid  
ODZ — Ośrodek Dokumentacji Zabytków  
TOnZ — Towarzystwo Opieki nad Zabytkami  
WKZ — Wojewódzki Konserwator Zabytków  
X — odbitka kserograficzna  
ZAP PW — Zakład Architektury Polskiej Politechniki Warszawskiej  
Zesp. pod kier. — zespół pod kierunkiem

W nawiasach (...) podano miejsce przechowywania oryginału lub kopii, jeżeli oryginał nie pochodzi ze zbiorów IS PAN.

#### A. Rysunki pomiarowe wykonane w ramach prac nad DDAS

1. Beszowa (w. świętokrzyskie)  
Dzwonnica, inwentaryzacja: 3 rzuty, 3 przekroje, 4 elewacje — 1:50; KT; P. Puścikowski, P. Życieński, 1987.
2. Białynin (w. skierniewickie)  
Kaplica cmentarna, portal z nieistniejącego kościoła par., inwentaryzacja: widok, rzut, przekrój — 1:10, profil — 1:1. KT; M. i J. Skrzypczykowie, 1987.
3. Blizne (w. podkarpackie)  
Kościół par. p.w. Wszystkich Świętych, portal, inwentaryzacja: widok, rzut, przekrój — 1:10; 2 okna, inwentaryzacja: widok, rzut, przekrój — 1:10; KT; M. i J. Skrzypczykowie, 1986.
4. Bojszów (w. śląskie)  
Kościół p.w. Wszystkich Świętych, inwentaryzacja: rzut, 3 przekroje poprzeczne, przekrój podłużny, 4 ele-

wacje — 1:50, 2 detale — 1:10; KT; I. Kozyriska, J. Skrzypczyk, 1992.

5. Dąbrówka Polska (w. małopolskie)  
Kościół fil. p.w. św. Rocha, inwentaryzacja: rzut, 2 przekroje poprzeczne, przekrój podłużny, 4 elewacje — 1:50; KT; M. i J. Skrzypczykowie, 1986.
6. Dobra Szlachecka (w. podkarpackie)  
Dawna cerkiew wieżowo-bramna, inwentaryzacja: 4 rzuty, 2 przekroje poprzeczne, przekrój podłużny, 4 elewacje, — 1:50; KT; M. i J. Skrzypczykowie, 1993.
7. Domaradz (w. podkarpackie)  
Kościół par. p.w. św. Mikołaja, inwentaryzacja: rzut, 2 przekroje poprzeczne, przekrój podłużny, 4 elewacje — 1:50; KT, KO; E. Bergman, E. i J. Porębscy 1983.
8. Gidle (w. łódzkie)  
Kościół fil. p.w. św. Marii Magdaleny, inwentaryzacja: rzut, 3 przekroje poprzeczne, przekrój podłużny, 4 elewacje — 1:50, 9 detali — 1:1, 1:5, 1:10; KT; B. Bartocha, I. Kozyriska, T. Krupiński, J. Skrzypczyk, 1992.
9. Gliwice (w. śląskie)  
Kościół cmentarny p.w. Wniebowzięcia MB, inwentaryzacja: 3 rzuty, 3 przekroje poprzeczne, przekrój podłużny, 4 elewacje — 1:50, 4 detale — 1:1, 1:5, 1:10, 1:20; KT; B. Bartocha, I. Kozyriska, T. Krupiński, J. Skrzypczyk, 1991.
10. Golcowa (w. podkarpackie)  
Kościół par. p.w. św. Barbary i Narodzenia N.P. Marii, inwentaryzacja: rzut, przekrój poprzeczny — 1:50; KT, KO, O; M. i J. Skrzypczykowie, J. Bigoszewski, 1971.
11. Golcowa (w. podkarpackie)  
Kościół par. p.w. św. Barbary i Narodzenia N.P. Marii, inwentaryzacja: rzut, 2 przekroje poprzeczne, przekrój podłużny, 4 elewacje — 1:50; KT, KO; E. Bergman, E. i J. Porębscy, 1982.
12. Gorajec (w. podkarpackie)  
Dawna cerkiew fil. gr.-kat. p.w. Narodzenia NP Marii, inwentaryzacja: rzut, przekrój poprzeczny, przekrój podłużny, 4 elewacje — 1:50; KT, notaty pomiarowe; M. i J. Skrzypczykowie, 1987.
13. Harkłowa (w. małopolskie)  
Kościół par. p.w. Narodzenia NP Marii, 2 portale, inwentaryzacja: widoki, rzuty, przekroje, detale — 1:1, 1:10; KT; J. Skrzypczyk, 1985.



14. Humniska (w. podkarpackie)  
 Kościół par. p.w. św. Stanisława bpa, inwentaryzacja: rzut, przekrój poprzeczny — 1:50; KT, KO, O; M. i J. Skrzypczykowie, 1971.
15. Humniska (w. podkarpackie)  
 Kościół par. p.w. św. Stanisława bpa, inwentaryzacja: rzut, 2 przekroje poprzeczne, przekrój podłużny, 4 elewacje — 1:50, 4 detale — 1:5; KT, KO; E. Bergman, E. i J. Porębscy, 1982.
16. Iwkowa (w. małopolskie)  
 Kościół cmentarny p.w. Narodzenia NP Marii, inwentaryzacja: rzut, 2 przekroje poprzeczne, przekrój podłużny, 4 elewacje — 1:50, 10 detali — 1:1, 1:10; KT, notaty pomiarowe; M. i J. Skrzypczykowie, 1985.
17. Janisławice (w. łódzkie)  
 Kościół par. p.w. św. Małgorzaty, inwentaryzacja: rzut, 4 przekroje poprzeczne, 2 przekroje podłużne, 4 elewacje — 1:100, 3 detale — 1:10; KT, O; E. Bergman, E. i J. Porębscy, 1984.
18. Jaworzno (w. opolskie)  
 Kościół par. p.w. św. Trójcy, inwentaryzacja: rzut, 2 przekroje poprzeczne, 2 przekroje podłużne, 4 elewacje — 1:50, 3 detale — 1:5, 1:10; KT; P. Puścikowski, P. Życieński 1986/7.
19. Kazimierz Biskupi (w. wielkopolskie)  
 Klasztor księży misjonarzy, portal, inwentaryzacja: widok, rzut, przekrój — 1:10, detal nadproża — 1:1, KT; M. i J. Skrzypczykowie, 1987.
20. Kowalówka (w. podkarpackie)  
 Dawna cerkiew par. gr.–kat. p.w. Narodzenia N.P. Marii, inwentaryzacja: rzut, przekrój poprzeczny, przekrój podłużny, 4 elewacje — 1:50; KT, KO; M. i J. Skrzypczykowie, 1987.
21. Krzywosądz (w. kujawsko–pomorskie)  
 Kościół par. p.w. Wniebowzięcia N. P. Marii, inwentaryzacja: rzut, 3 przekroje poprzeczne, przekrój podłużny, 4 elewacje — 1:50, 16 detali — 1:10, 1:5, 1:1; KT; B. Bartocha, A. Renke, J. Skrzypczyk, 1994.
22. Księży Las (w. śląskie)  
 Kościół fil. p.w. Michała Archanioła, inwentaryzacja: rzut, 2 przekroje poprzeczne, przekrój podłużny, 4 elewacje — 1:50; KT; B. Bartocha, I. Kozyrka, T. Krupiński, J. Skrzypczyk, 1991.
23. Kwiaton (w. małopolskie)  
 Dawna cerkiew par. p.w. św. Paraskewii, inwentaryzacja: 2 rzuty, 2 przekroje poprzeczne, przekrój podłużny, 4 elewacje — 1:50, przekrój hełmu nad prezbiterium, 3 przekroje hełmów — 1:20, 4 detale — 1:10; KT; M. i J. Skrzypczykowie, 1991.
24. Lipnica Murowana (w. małopolskie)  
 Kościół cmentarny p.w. św. Leonarda, inwentaryzacja: rzut, 2 przekroje poprzeczne, przekrój podłużny,
- 4 elewacje — 1:50, 5 detali 1:1, 1:5, 1:10; KT; M. i J. Skrzypczykowie, 1986.
25. Łaszew (w. łódzkie)  
 Kościół fil. p.w. św. Jana Chrzyciela, inwentaryzacja: rzut, 2 przekroje poprzeczne, przekrój podłużny, 4 elewacje — 1:50, 11 detali — 1:1, 1:5, 1:10; KT; M. i J. Skrzypczykowie, 1986.
26. Łaziska (w. śląskie)  
 Kościół fil. p.w. Wszystkich Świętych, inwentaryzacja: 2 rzuty, 3 przekroje poprzeczne, 2 przekroje podłużne, 4 elewacje — 1:50, 2 detale — 1:1, 1:10; KT, KO; M. Piłat 1987.
27. Łącza (w. śląskie)  
 Kościół fil. p.w. Narodzenia NP Marii, inwentaryzacja: rzut, przekrój podłużny, 2 przekroje poprzeczne, 4 elewacje — 1:50, 2 detale — 1:10; KT; B. Bartocha, I. Kozyrka, T. Krupiński, J. Skrzypczyk, 1991.
28. Łyskornia (w. łódzkie)  
 Kościół par. p.w. św. Marii Magdaleny, inwentaryzacja: rzut, 2 przekroje poprzeczne, 2 przekroje podłużne, 4 elewacje — 1:50, 4 detale — 1:2,5, 1:5, 1:10; KT; P. Puścikowski, P. Życieński, 1987.
29. Mąkolice (w. łódzkie)  
 Kościół par. p.w. św. Wojciecha, Stanisława, Klemensa, Katarzyny, inwentaryzacja: sytuacja — 1:200, rzut, 3 przekroje poprzeczne, przekrój podłużny, 4 elewacje — 1:50, 2 detale — 1:10; KT; B. Bartocha, I. Kozyrka, T. Krupiński, J. Skrzypczyk, 1990.
30. Ochędzyn (w. łódzkie)  
 Kościół par. p.w. św. Anny, inwentaryzacja: rzut, 3 przekroje poprzeczne, przekrój podłużny, 4 elewacje — 1:50, 2 detale — 1:10, 1:50; KT; M. i J. Skrzypczykowie, 1988.
31. Podole (w. małopolskie)  
 Kościół par. p.w. Podwyższenia Św. Krzyża, 2 okna, zaczep, inwentaryzacja: widoki, rzuty, przekroje — 1:1, 1:5, 1:10; KT; J. Skrzypczyk, 1986.
32. Poniszowice (w. śląskie)  
 Kościół par. p.w. św. Jana Chrzyciela, inwentaryzacja: 6 rzutów, 2 przekroje poprzeczne, przekrój podłużny, 4 elewacje — 1:50, 10 detali — 1:5, 1:10; KT, KO; J. Giermański, 1987.
33. Popowice (w. łódzkie)  
 Kościół fil. p.w. Wszystkich Świętych, inwentaryzacja: 2 rzuty, 3 przekroje poprzeczne, przekrój podłużny, 4 elewacje — 1:50, 5 detali — 1:1, 1:5; KT, X; B. Bartocha, I. Kozyrka, T. Krupiński, J. Skrzypczyk, 1990.
34. Rozdziele (w. małopolskie)  
 Kościół p.w. św. Jakuba, próba rekonstrukcji portalu bocznego — 1:10, elementy portalu i aksonometria — 1:10, detale — 1:1; KT; J. Skrzypczyk, 1986.



35. Siemiechów (w. małopolskie)

Kościół par. p.w. Matki Boskiej Gromnicznej, okno wsch., inwentaryzacja: widok, rzut, przekrój — 1:10; profil obramienia — 1:1; KT; J. Skrzypczyk, 1986.

36. Wierzbie (w. opolskie)

Kościół par. p.w. św. Leonarda, inwentaryzacja: rzut — 1:50; portal boczny: widok, rzut, przekrój — 1:10; KT; J. Skrzypczyk, 1987.

**B. Rysunki pomiarowe pozyskane do zbiorów IS PAN z różnych instytucji**

1. Blizanów (w. wielkopolskie)

Kościół par. p.w. Narodzenia N. P. Marii, inwentaryzacja: rzut, 2 przekroje poprzeczne, przekrój podłużny, więzar nawy — 1:50, ciesielskie znaki montażowe — 1:1; KT, O; M. Pawlaczyk, 1975 i 1980 (ODZ); przerys: KT; M. Pawlaczyk, 1980.

2. Bukówno (w. mazowieckie)

Kościół par. p.w. Narodzenia N. P. Marii, inwentaryzacja: sytuacja — 1:200, rzut, 3 przekroje poprzeczne, przekrój podłużny, elewacja — 1:100; KT, O; J. Jawornik, W. Szpadzik, R. Żurawski, 1970 (WKZ Radom); przerys: KT, O; J. Ryszkiewicz 1984.

3. Bystre (w. podkarpackie)

Dawna cerkiew gr.-kat. p.w. Michała Archanioła, inwentaryzacja: sytuacja — 1:1000, plan działki z rzutem cerkwi — 1:200, 2 rzuty, 4 elewacje — 1:50, 3 detale — 1:10; KT; J. Chmielewska, M. Rowecka, 1987 (TOnZ); przerys: KT; W. Renke Kowalska (1988).

4. Chotyniec (w. podkarpackie)

Cerkiew par. gr.-kat. p.w. Narodzenia Matki Boskiej, inwentaryzacja: 4 rzuty, 8 przekrojów poprzecznych, 2 przekroje podłużne, 4 elewacje — 1:50, 6 detali — 1:1, 1:5, 1:10; KT; zesp. pod kier. M. Smoktunowicza, 1987 (TOnZ).

5. Ciasna (w. śląskie)

Kościół par. p.w. Świętej Trójcy, inwentaryzacja (wykonana przed przeniesieniem kościoła z Bodzanowic): sytuacja — 1:1000, 2 rzuty, 2 przekroje poprzeczne, przekrój podłużny, 4 elewacje — 1:100; O; T. Ehl 1934 (Arch. par.); przerys: KT; E. Lipińska, 1985.

6. Daliowa (w. podkarpackie)

Cerkiew par. gr.-kat. p.w. św. Paraskewy, inwentaryzacja: 2 rzuty, 3 przekroje poprzeczne, przekrój podłużny, 4 elewacje — 1:25; Koło Naukowe Studentów Politechniki Łódzkiej, 1983 (n. n.); przerys: KT; W. Renke-Kowalska.

7. Długa Kościelna (w. mazowieckie)

Kościół par. p.w. św. Anny, inwentaryzacja: rzut, 2 przekroje poprzeczne, przekrój podłużny, 4 elewacje — 1:100; KT; M. Adamski, W. Michalski M. Rek, 1948 (ZAP PW); przerys: KT; R. Kunkel, 1984.

8. Domachowo (w. wielkopolskie)

Kościół par. p.w. św. Michała Archanioła, rzut przed rozbudową kościoła — 1:100; projekt rozbudowy rzut — 1:100; O; L. Michałowski, 1928 (Arch. par.); przerys: KT; M. Pawlaczyk, 1974.

9. Domachowo (w. wielkopolskie)

Kościół par. p.w. św. Michała Archanioła, inwentaryzacja: rzut — 1:100, przekrój poprzeczny, przekrój podłużny więźby dachowej z obrysem kościoła, więzar — 1:50, detal — 1:1; KT, O; M. Pawlaczyk, 1974 (ODZ); przerys: — 1:100, 1:1; KT; M. Pawlaczyk, 1974.

10. Graboszewo (w. wielkopolskie)

Kościół par. p.w. św. Małgorzaty, inwentaryzacja: rzut, 2 przekroje poprzeczne, przekrój podłużny — 1:50, więzar nawy, więźba nad prezbiterium — 1:100, detal — 1:1; KT; M. Pawlaczyk, 1975 i 1979 (ODZ); przerys — 1:100, 1:1; KT; M. Pawlaczyk, 1979.

11. Kadłub (w. łódzkie)

Kościół par. p.w. śś. Andrzeja, inwentaryzacja: 2 rzuty, przekrój poprzeczny, przekrój podłużny, 4 elewacje — 1:50; O; J. Warszawa, 1982 (BDZ Sieradz); przerys: KT; W. Renke-Kowalska, 1986.

12. Kłępsk (w. lubuskie)

Kościół par. p.w. Nawiedzenia NP Marii, inwentaryzacja: rzut, 2 przekroje poprzeczne, przekrój podłużny — 1:100; KT, O; J. Schröter 1954 (BDZ Zielona Góra); przerys: KT; R. Kunkel, 1986.

13. Kłodawa (w. wielkopolskie)

Kościół fil. p.w. śś. Fabiana i Sebastiana, inwentaryzacja: rzut, przekrój poprzeczny — 1:50, detal — 1:10; KT; M. Pawlaczyk, 1975 (ODZ); przerys — 1:100, 1:10; KT; M. Pawlaczyk, 1975.

14. Koźmin (w. wielkopolskie)

Kościół cmentarny p.w. Świętej Trójcy, inwentaryzacja: rzut, przekrój poprzeczny, przekrój podłużny — 1:50, detal — 1:10; KT; M. Pawlaczyk, 1973 (ODZ); przerys: 1:100, 1:10; M. Pawlaczyk, 1973.

15. Leżachów (w. podkarpackie)

Cerkiew par. p.w. św. Mikołaja, inwentaryzacja: rzut, 2 przekroje poprzeczne, przekrój podłużny, 4 elewacje — 1:100; KT, notaty pomiarowe; zesp. pod kier. M. Smoktunowicza, 1986 (TOnZ).

16. Łęki Górne (w. małopolskie)

Kościół par. p.w. św. Bartłomieja, inwentaryzacja: rzut, 2 przekroje poprzeczne, przekrój podłużny, 4 elewacje — 1:50, detal — 1:1; KT; (n. n.).

17. Łukawiec (w. podkarpackie)

Cerkiew fil. gr.-kat. p.w. św. Dymitra, inwentaryzacja: rzut, 3 przekroje poprzeczne, przekrój podłużny, 4 elewacje — 1:50, 10 detali — 1:1, 1:5, 1:10, aksonometria konstrukcji przekrycia nawy, perspektywa narożnika nawy; KT, KO; M. i J. Skrzypczykowie, 1987 (TOnZ).



18. Majdan Sieniawski (w. podkarpackie)

Cerkiew gr.-kat. p.w. św. Michała Archanioła, inwentaryzacja: rzut, przekrój poprzeczny, przekrój podłużny, 2 elewacje — 1:100; KT; zesp. pod kier. M. Smoktunowicza, 1987 (TOnZ).

19. Mogiła (obecnie m. Kraków)

Kościół par. p.w. św. Bartłomieja, inwentaryzacja: sytuacja — 1:200, przekrój podłużny, 4 elewacje — 1:50; KT; J. Kusionowicz, K. Krogulska, J. Goltfied, n. n. (Katedra Historii Architektury Polskiej Wydziału Architektury Politechniki Krakowskiej).

20. Nowa Wieś Królewska (w. wielkopolskie)

Kościół par. p.w. św. Andrzeja Ap., inwentaryzacja: rzut, przekrój poprzeczny, przekrój podłużny więźby dachowej z obrysem kościoła — 1:50, detal — 1:10; KT; M. Pawlaczyk, 1973 (ODZ); przerys — 1:100, 1:10; KT; M. Pawlaczyk, 1973.

21. Ołobok (w. wielkopolskie)

Kościół fil. p.w. św. Jana Chrzciciela, inwentaryzacja: rzut, przekrój podłużny, 2 przekroje poprzeczne — 1:50, detal — 1:10, widok aksonometryczny więźby; KT; M. Pawlaczyk, 1974 (ODZ); przerys — 1:100, 1:10; KT; M. Pawlaczyk, 1974 i 1978.

22. Owczary (w. małopolskie)

Cerkiew par. gr.-kat. p.w. Opieki NP Marii, inwentaryzacja: 2 rzuty, przekrój poprzeczny, przekrój podłużny, 4 elewacje — 1:50; KT; M. Barańska, S. Mechier, B. Nawrocka, M. Szczerbińska, 1982 (ZAP PW).

23. Preny (Litwa)

Kościół par., inwentaryzacja: rzut — 1:100; X; n. n. (Instytut Urbanistyki i Architektury w Kownie).

24. Rzepiennik Biskupi (w. małopolskie)

Kościół fil. p.w. św. Jana Chrzciciela, inwentaryzacja: 2 rzuty, przekrój poprzeczny, 2 przekroje podłużne, 2 przekroje wieży, 4 elewacje — 1:20, 4 detale — 1:10; O; M. Brykowska, J. Pietrzak, J. Piotrowski, 1965 (ZAP PW).

25. Rzgów (w. wielkopolskie)

Kościół par. p.w. św. Jakuba Ap., inwentaryzacja: rzut, przekrój poprzeczny, przekrój podłużny więźby dachowej z obrysem kościoła, więźba nawy — 1:50;

detal — 1:1; KT; M. Pawlaczyk, 1974, 1975, 1978 (ODZ); przerys — 1:100; 1:1; KT; M. Pawlaczyk, 1975, 1978.

26. Sarbiewo (w. mazowieckie)

Kościół par. p.w. św. Stanisława, portal, drzwi, okno, inwentaryzacja: widok, rzut, przekrój 1:1, 1:5; O; D. Rzewuska, T. Kurpiński, 19 (Arch. par.).

27. Siedliska (w. lubelskie)

Dzwonnica przy cerkwi fil. gr.-kat., inwentaryzacja: 3 rzuty, przekrój, widok konstrukcji, elewacja — 1:50; KT; R. Bieńkowska, P. Szczepański, 1986.

28. Tomaszów Lubelski (w. lubelskie)

Kościół par. p.w. Zwiastowania N.P. Marii, Świętej Trójcy, św. Jana Chrzciciela i Tomasza Kantaryjskiego, sytuacja — 1:200, inwentaryzacja podziemi: 2 rzuty, przekrój poprzeczny, przekrój podłużny — 1:20, 1:50, inwentaryzacja kościoła: 3 rzuty, 5 przekroi poprzecznych, 3 przekroje podłużne, 4 elewacje, inwentaryzacja wież: 4 przekroje poziome — 1:50; O; Bartkiewicz, W. Bytnar, W. Czerniak, M. Gruszecka, A. Kryciński, T. Lerms, W. Macierzewski, E. Skrzypek, J. Spalek, R. Szpila, K. Tokarz zesp. pod kier. E. Popka, 1956–1957 (Katedra Historii Architektury Polskiej Wydziału Architektury Politechniki Krakowskiej).

29. Wierzenica (w. wielkopolskie)

Kościół par. p.w. Mikołaja bpa, inwentaryzacja: rzut, 2 przekroje poprzeczne, przekrój podłużny więźby dachowej z obrysem kościoła, więźba nawy — 1:50; detal — 1:10; KT; M. Pawlaczyk, 1977 (ODZ); przerys — 1:100, 1:10; KT; M. Pawlaczyk, 1977.

30. Wysowa (w. nowosądeckie)

Kościół par. p.w. Najświętszej Marii Panny Wniebowziętej, projekt budowy: sytuacja — 1:500, 3 rzuty, przekrój poprzeczny, przekrój podłużny, 3 elewacje — 1:100; O; Z. Mączyński, 1931 (Arch. par.); przerys: KT; R. Kunkel, 1986.

31. Zborówek (w. świętokrzyskie)

Kościół par. p.w. św. Idziego i Michała Archanioła, inwentaryzacja fotogrametryczna (13 rysunków); O; Warszawskie Przedsiębiorstwo Geodezyjne, 1976 (ODZ).

*Opracowała Grażyna Ruszczyk*