

# Leszek Wawrykiewicz

---

## Odkrycie gotyckiego kościoła o unikatowej, murowano-szkieletowej konstrukcji w Kanigowie

---

Ochrona Zabytków 56/3 (242), 21-42

---

2008

Artykuł został opracowany do udostępnienia w internecie przez Muzeum Historii Polski w ramach prac podejmowanych na rzecz zapewnienia otwartego, powszechnego i trwałego dostępu do polskiego dorobku naukowego i kulturalnego. Artykuł jest umieszczony w kolekcji cyfrowej [bazhum.muzhp.pl](http://bazhum.muzhp.pl), gromadzącej zawartość polskich czasopism humanistycznych i społecznych.

Tekst jest udostępniony do wykorzystania w ramach dozwolonego użytku.

## ODKRYCIE GOTYCKIEGO KOŚCIOŁA O UNIKATOWEJ, MUROWANO-SZKIELETOWEJ KONSTRUKCJI W KANIGOWIE<sup>1</sup>



1. Kościół w Kanigowie – widok od południa. W głębi, po lewej budynek plebanii. Wszystkie fot. L. Wawrykiewicz, 2008 r.

1. Church in Kanigowo – view from the south. In the background, on the left: the rectory. All photos: L. Wawrykiewicz, 2008.

### Zapomniany zabytek

Niewielki kościół parafialny pw. Podwyższenia Krzyża Świętego w Kanigowie położony jest malowniczo w centrum wsi, w rozwidleniu dróg, przy starym, wybrukowanym trakcie, prowadzącym z Nidzicy na Mazowsze. Wieś w typie owalnicy, o dobrze zachowanym, średniowiecznym układzie przestrzennym, oddalona o 5 km na południe od Nidzicy, usytuowana jest po zachodniej stronie trasy Warszawa –

Gdańsk. Orientowany, salowy kościół, nie wyróżniający się na pierwszy rzut oka niczym szczególnym, wzniesiony został na planie nieregularnego, wydłużonego prostokąta, z kwadratową kruchtą od zachodu oraz niewielką, prostokątną zakrystią od strony północnej. Ściany korpusu nawowego w narożach wzmocniono skośnie ustawionymi szkarpami. W zachodniej ścianie nawy zlokalizowano ostrołukowy, uskokowy portal wejściowy. Podobny ostrołukowy portal znajduje się również w przejściu z nawy do

zakrystii. W elewacji południowej widnieje natomiast ostrołukowa wnęka – dawny portal, obecnie zamurowany. Przysadzista budowla o zwartej bryle nakryta jest wysokim dachem trójspadowym, ponad którym od strony zachodniej wznosi się niewysoka wieża, zlicowana ze szczytem zachodnim kościoła i zwieńczona blaszonym hełmem. Niska zakrystia nakryta jest dachem pulpitowym, kruchnę zachodnią nakrywa natomiast niewysoki dach dwuspadowy. Wszystkie dachy kryte są dachówką ceramiczną esówką. Przysadzistość całej budowli dodatkowo podkreślają stosunkowo niskie, a jednocześnie masywne szkarpy narożne. Elewacje kościoła, rozczłonkowane prostokątnymi, dużymi oknami, wykończone są mocnym, mało estetycznym tynkiem cementowym. Salowe wnętrze przekryte zostało stropem belkowym, podobnie jak kruchta oraz zakrystia. W zachodniej części nawy znajduje się drewniana empora, wsparta na czterech parach drewnianych słupów. Opisuując kościół w Kanigowie, największą uwagę należy zwrócić jednak na rzecz zupełnie inną – na jego konstrukcję.

Kościół wzniesiono przy zastosowaniu dwóch rodzajów konstrukcji. Ściany w 3/5 wysokości wybudowane są z kamienia polnego oraz cegły ceramicznej pełnej na zaprawie wapiennej i obustronnie otynkowane. W górnej partii (ok. 2/5 całkowitej

wysokości) ściany wzdłużne wykonane są z dwóch równoległych konstrukcji szkieletowych z użyciem drewna sosnowego – od zewnątrz z wypełnieniem ceglanym, od wewnątrz z wypełnieniem szachulcowym. Szkieletowe partie ścian wzdłużnych stanowią jednolitą konstrukcję ciesielską z sosnową, storczykową więźbą dachową kościoła i posiadają jeden system ciesielskich znaków montażowych. Jak się okazało w trakcie prowadzenia badań architektonicznych obiektu, zachowane fragmenty zdwojonych, szkieletowych ścian podłużnych kościoła stanowią integralny element jego gotyckiej, jeszcze XIV-wiecznej konstrukcji, co jednoznacznie potwierdziły wykonane w następnej kolejności przez prof. Marka Krąpca badania dendrochronologiczne. Na ich podstawie datę budowy murowano-szkieletowego kościoła w Kanigowie określono na 1386 r.<sup>2</sup> Zachowane partie szkieletowych ścian umożliwiają dość dokładne odtworzenie pierwotnej kompozycji jego północnej i południowej elewacji. Stopień zachowania średniowiecznej więźby dachowej pozwala z kolei na ustalenie pierwotnego kształtu dachu. Na podstawie tych elementów można zatem określić formę architektoniczną gotyckiego, murowano-szkieletowego kościoła o zdwojonej konstrukcji szkieletowej, czego próbą jest właśnie niniejszy artykuł.



2. Widok kościoła od strony północno-zachodniej.  
2. View of the church from the north-west.

3. Elewacja południowa i wschodnia kościoła w trakcie wykonywania odkrywek.

3. Southern and eastern elevation of the church in the course of excavations.



## Stan badań

Nieco zapomniany kościół parafialny w Kanigowie nie doczekał się dotąd odrębnego opracowania. Zarówno w polsko-, jak i niemieckojęzycznej literaturze przedmiotu zabytek ten traktowano zazwyczaj hasłowo, poświęcając mu jedynie krótkie noty. Co więcej, w większości dotychczasowych opracowań czas powstania szkieletowej konstrukcji widocznej we wnętrzu kościoła wiązano, nie bez pewnego uporu, z XVIII-wieczną barokową przebudową świątyni<sup>3</sup>. Najpełniejszy opis obiektu wraz ze wstępną analizą jego substancji zabytkowej zawarł w swej obszernej pracy o średniowiecznej architekturze Prus Christofer Herrmann<sup>4</sup>. Krótkie opisy kościoła oraz jego wyposażenia wraz z przybliżonym datowaniem znalazły się w sztandarowych katalogach zabytków Adolfa Boettichera<sup>5</sup> i Georga Dehio<sup>6</sup>, a także w pracach badaczy zajmujących się dziejami Kościoła ewangelickiego w Prusach<sup>7</sup>. Krótkie wzmianki o kościele oraz wsi Kanigowo znalazły się również w polskojęzycznych opracowaniach historycznych, dotyczących dziejów Nidzicy i jej okolic<sup>8</sup> oraz historii diecezji warmińskiej<sup>9</sup>. Informacje dotyczące dziejów kościoła w Kanigowie zawarte w tych pracach ograniczają się jednak jedynie do powtórzenia dotychczasowych ustaleń z niemieckojęzycznej literatury przedmiotu.

W ramach badań architektonicznych kościoła przeprowadzono również kwerendę archiwalną, której wyniki po części zawarto poniżej<sup>10</sup>.

## Słów kilka o historii

Po zajęciu i skolonizowaniu przez państwo zakonne położonej w samym sercu Puszczy Galindzkiej pruskiej osady plemienia Sasinów, powstała na jej zrębie warownia krzyżacka, którą nazwano Neidenburg – Zamek nad Nidą. Nidzica – siedziba komornika, podległego najpierw komturii dierzgońskiej, a od połowy XIV w. komturowi w Ostródzie, stanowiła mocno wysunięty na południe ośrodek nadgraniczny sąsiadujący z Mazowszem oraz ważny punkt tranzytowy na szlaku prowadzącym z ziemi mazowieckiej w kierunku Ostródy i Olsztyna. Tak jak na pozostałym terytorium podbitych Prus – ziemiach tzw. Oberlandu, tak i na tych terenach największy rozwój osadnictwa przypadł na 2. poł. XIV w., kiedy to lokowano większość wsi w obrębie tegoż komornictwa.

Wieś Kanigowo istniała już w XIV w. i po raz pierwszy była wzmiankowana pod nazwą Kanegaw/Canegaw w dokumencie lokacyjnym wsi Kamionka, wystawionym w 1371 r. przez wielkiego mistrza krzyżackiego Winricha von Kniprode. Znaczenie starej pruskiej nazwy miejscowości nie jest do końca jasne<sup>11</sup>. Dopiero w XV stuleciu, w 1420 r.,

w odnowionym dokumencie lokacyjnym dla Nidzicy pojawia się nowa nazwa miejscowości – Candien. Po wielkiej wojnie polsko-krzyżackiej, a nawet w trakcie kolejnych walk z polskim i litewskim sąsiadem, Zakon prowadził nieustannie akcję kolonizacyjną, polegającą na ponownym zasiedlaniu terenów

na 55 łanach, na prawie chełmińskim. Na mocy przywileju proboszcz parafii otrzymał 4 łany – tzw. wolne włóki, stanowiące uposażenie kościoła parafialnego<sup>14</sup>. Z tym też okresem wiązano do tej pory powstanie budowli kościelnej w Kanigowie, datowanej ogólnie na XV w. Po dokonaniu analizy stylistycznej



4. Wnętrze kościoła – widok na część prezbiterialną. W górnych partiach ścian podłużnych widoczna gotycka wewnętrzna konstrukcja szkieletowa, która w obrębie wschodniej ściany nawy została usunięta w trakcie barokowej przebudowy.

4. Interior of the church – view of the presbytery. The upper parts of the walls feature the Gothic inner skeleton construction, which in the eastern nave wall was removed during the Baroque redesigning.

wyludnionych w wyniku działań wojennych<sup>12</sup>. Liczne powtórne lokacje wsi na terenach podległych Zakonowi, a zwłaszcza na jego południowych rubieżach, miały miejsce po kolejnym polsko-krzyżackim konflikcie zbrojnym w 1422 r., który tym razem został dość szybko przerwany i w tym samym roku zawarto pokój nad jeziorem Melno<sup>13</sup>. W owym przeciągającym się konflikcie polsko-krzyżackim ucierpiała zapewne także i niewielka wieś Kanigowo, skoro w 1426 r. wielki mistrz krzyżacki Hans von Tiefen odnowił dla niej przywilej lokacyjny. Wieś powtórnie lokowano

oraz konstrukcyjnej średniowiecznych elementów w trakcie badań architektonicznych postawiono jednak hipotezę, iż murowano-szkieletowa świątynia istniała już najprawdopodobniej w momencie powtórnej lokacji wsi. W związku z tym, mimo dość skąpych źródeł archiwalnych, datowanie kościoła przesunięto na koniec XIV w. Kościół – jak już wspomniano – zlokalizowany jest w ścisłym, historycznym centrum wsi, w rozwidleniu dróg, wokół których wykształcił się jej średniowieczny, owalnicowy układ przestrzenny. Biorąc pod uwagę położenie przy

starym trakcie z Nidzicy na Mazowsze oraz fakt, iż w 1426 r. miało miejsce jedynie odnowienie lokacji Kanigowa, przyjęto, że wzmiankowana w XIV w. wieś już wtedy posiadała w znacznym stopniu wykształcony układ przestrzenny, którego zasadniczym, centralnym elementem musiała być budowla kościelna.

wnętrz kościelnych do aktualnych potrzeb, ograniczono się jedynie do wprowadzenia solidnej, ozdobnej ławy i empory. I tak, w 1. poł. XVII w. również we wnętrzu kościoła w Kanigowie pojawiły się proste, oszczędne w formie, manierystyczne stalle, z których do dnia dzisiejszego zachował się jedynie



5. Wnętrze kościoła – widok na barokową empore z 1761 r.  
5. Interior of the church – view of the Baroque gallery from 1761.

Po sekularyzacji Państwa Krzyżackiego w 1526 r. powstała w Kanigowie parafia ewangelicka. Kościoły Zakonu stały się miejscem ewangelickich nabożeństw. W Nidzicy ewangelicki proboszcz był wzmiankowany już od 1527 r., w Kanigowie natomiast – w 1649 r.<sup>15</sup> Od 1660 r. proboszczem był tu pastor Jakub Szczupliński herbu Leliwa, wywodzący się z polskiej szlachty<sup>16</sup>.

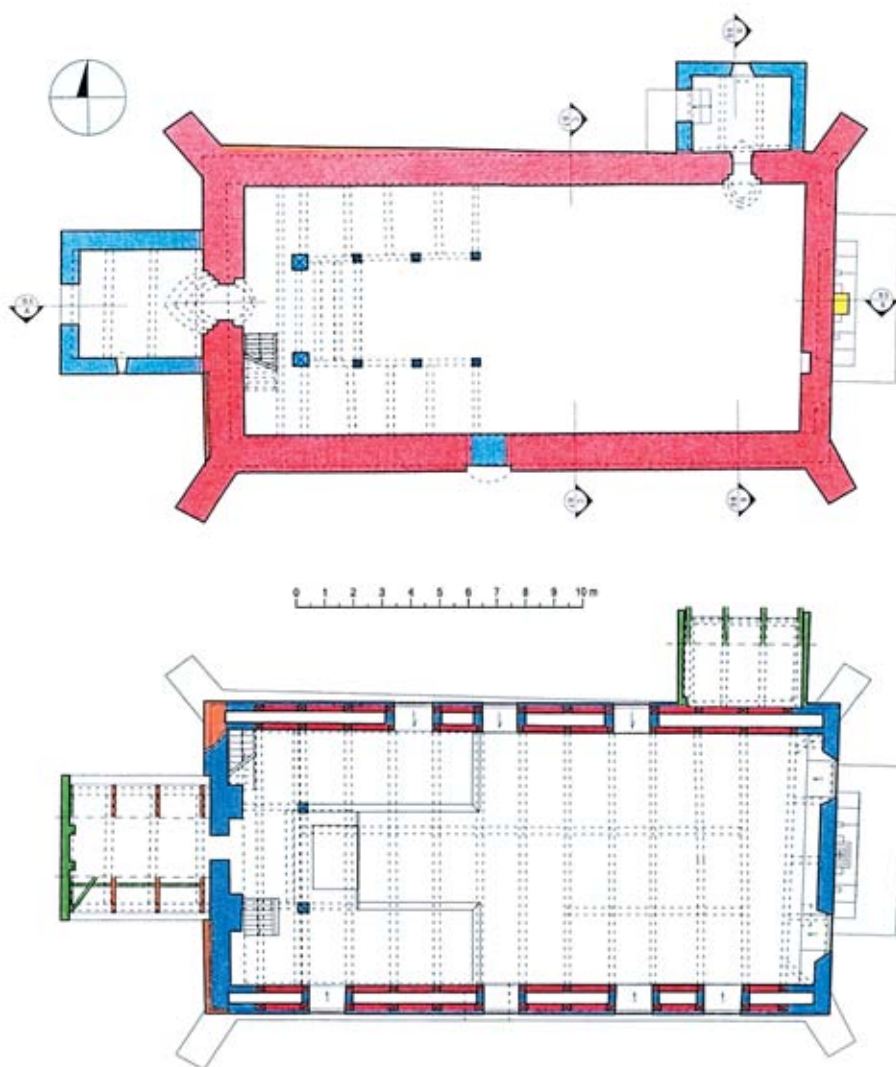
Wprowadzenie reformacji początkowo nie przyniosło większych zmian w sposobie urządzania i wyposażania wnętrz kościołów – gotyckie ołtarze, ambony i inne sprzęty zostały w większości zachowane i wykorzystane. Z reguły, w celu dostosowania

rzeźbiony gzyms zwieńczenia, przechowywany na poddaszu. Stalle te, ustawione przy południowej ścianie nawy, koło ołtarza, widoczne są jeszcze na archiwalnej fotografii wnętrza kościoła, wykonanej na pocz. XX w. przez Antona Ulbricha<sup>17</sup>. W kościele znajdowały się wówczas jeszcze dwie gotyckie rzeźby, stanowiące jego pierwotne wyposażenie – rzeźba bliżej nieokreślonego świętego biskupa, pochodząca z 2. ćw. XV w. oraz figura Madonny z Dzieciątkiem, datowana na ok. 1500 r. Jak wynika z akt parafialnych, w latach 1747-1748 wykonywano doraźne naprawy w budynku pastorówki, nie prowadzono zaś większych prac remontowych w samym kościele.

W rachunkach kasy kościelnej z tego okresu odnotowano jedynie niewielkie wydatki dla stolarza za naprawę zamków i sprzętów kościelnych<sup>18</sup>. W 1747 r. proboszczem w Kanigowie był Michael Horn, wcześniej natomiast funkcję tę sprawował najprawdopodobniej pastor Johann Heinrich, wymieniany jako „drugi proboszcz”<sup>19</sup>. W latach 1768-1769 odnotowany był proboszcz Georg Rumer oraz organista Michael Ambrosius. Wówczas pojawia się też wzmianka o objęciu kościoła w Kanigowie patronatem królewskim<sup>20</sup>. Na podstawie badań dendrochronologicznych udało się ustalić dokładny czas barokowej przebudowy kościoła, dokonanej przez ewangelików w 1761 r., podczas której średniowieczna świątynia zyskała obecny kształt<sup>21</sup>.

Od 1809 r. parafia w Kanigowie była powiązana z parafią w Nidzicy poprzez urząd jednego z pastorów. Kościół w Kanigowie stał się niejako filialnym parafii nidzickiej, siedzibą pastora kanigowskiego

było jednak Kanigowo. W XIX stuleciu miały miejsce kolejne remonty świątyni, polegające m.in. na wymianie stolarki okiennej i drzwiowej oraz przebudowie empy w związku z wprowadzeniem nowego instrumentu organowego. Obecnie zachowane, lecz zdekompletowane, sześciogłosowe organy z cynowymi piszczałkami wykonano w 1886 r.<sup>22</sup> W 1902 r. kościół otrzymał trzy nowe dzwony – o średnicy 70, 65 i 55 cm, odlane w tymże roku<sup>23</sup>. Po 1917 r. zostały one przetopione i wykorzystane przez niemiecki przemysł zbrojeniowy. Jednakże po I wojnie światowej, w 1921 r., w wieży kościoła z powrotem zawisły trzy dzwony, odlane – jak głosi inskrypcja – z „materiału wojennego” i zwrócone kościołowi. Niedługo potem przy elewacji wschodniej kościoła wzniesiono z bloków ociosanego granitu pomnik ku czci poległych w I wojnie światowej mieszkańców wsi i okolic. Najprawdopodobniej również po wojnie przeniesiono z kościoła do zamku



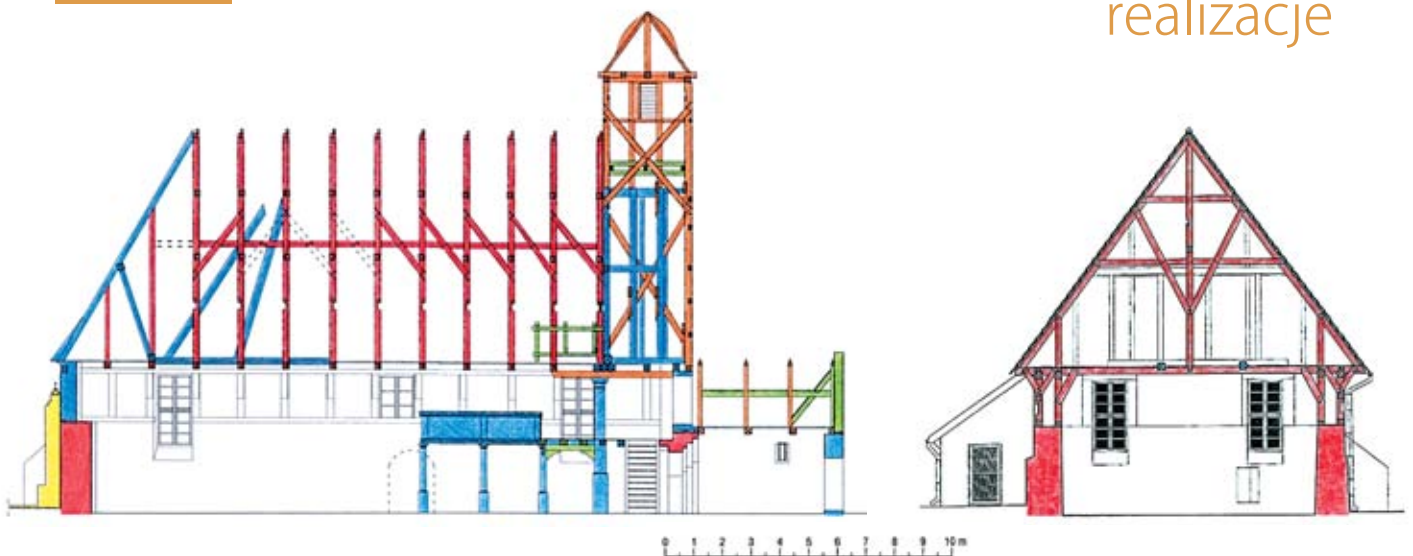
6. Rzut przyziemia – rozwarstwienie chronologiczne. Rys. oprac. na podkładzie wykonanym przez arch. A. Wojciechowską-Grygo, 2008 r. Wszystkie rys. L. Wawrykiewicz.

6. Ground plan of the ground floor – chronological stratification. Drawing based on a plan by architect A. Wojciechowska-Grygo, 2008. All drawings: L. Wawrykiewicz.

	1386 r.
	1761 r.
	XIX w.
	2 poł. XX w.
	2 poł. XX w.

7. Rzut na poziomie empy – rozwarstwienie chronologiczne. Kolorem czerwonym oznaczono zakres występowania gotyckiej konstrukcji szkieletowej ścian podłużnych nawy. Rys. oprac. na podkładzie wykonanym przez arch. A. Wojciechowską-Grygo, 2008 r.

7. Ground plan upon the level of the gallery – chronological stratification. Red marks the range of the Gothic skeleton construction of the nave walls. Drawing based on a plan by architect A. Wojciechowska-Grygo, 2008.



8. Przekrój podłużny – rozwarstwienie chronologiczne. Kolorem czerwonym oznaczono zakres występowania gotyckiej konstrukcji więźby dachowej, niebieskim – zakres barokowej przebudowy kościoła z 1761 r. Rys. oprac. na podkładzie wykonanym przez arch. A. Wojciechowską-Grygo, 2008 r.

8. Cross-section – chronological stratification. Red marks the range of the Gothic roof truss, blue – the range of the Baroque redesigning of the church in 1761. Drawing based on a plan by architect A. Wojciechowska-Grygo, 2008.

	1386 r.
	1761 r.
	XX w.
	2 ćw. XX w.
	2 poł. XX w.

9. Przekrój poprzeczny – rozwarstwienie chronologiczne. Korpus kościoła wraz ze storczykową więźbą dachową w większości pochodzi ze średniowiecznej fazy budowlanej, datowanej na 1386 r. Rys. oprac. na podkładzie wykonanym przez arch. A. Wojciechowską-Grygo, 2008 r.

9. Cross-section – chronological stratification. A major part of the church corps with the king-post roof truss comes from the mediaeval stage of the erection, dated as 1386. Drawing based on a plan by architect A. Wojciechowska-Grygo, 2008.

nidzickiego gotycką figurę Madonny z Dzieciątkiem, skoro w 1930 r. ówczesny prowincjonalny konserwator zabytków, dr Richard Dethlefsen, otrzymał od ewangelickiego konsystorza prowincji wschodniopruskiej pismo w sprawie zwrotu gotyckiej figury Madonny, przeniesionej „bez pytania parafii o zgodę” z Kanigowa do muzeum na zamku nidzickim<sup>24</sup>. Jak wynika z korespondencji prowadzonej z prowincjonalnym konserwatorem zabytków w Królewcu, w 1936 r. planowano założenie w kościele ogrzewania – sporządzono kosztorys na wykonanie ogrzewania gorącym powietrzem, uzyskano też opinię oraz wytyczne konserwatora<sup>25</sup>. Plany te nie zostały jednak zrealizowane. Po 1945 r. parafia ewangelicka upadła, a kościół przejęli katolicy. Na przełomie lat 60. i 70. XX w. prowadzone były kolejne doraźne prace remontowe. Ostatnie szerzej zakrojone prace przeprowadzono w 1999 i 2000 r., kiedy to wykonano remont drewnianej wieży oraz szczytu zachodniego kościoła.

## Rozwarstwienie chronologiczne I faza – gotyka (1386 r.)

Jak wynika z dokonanego rozpoznania, kościół w Kanigowie od razu został wzniesiony przy zastosowaniu dwóch rodzajów konstrukcji – murowanej

oraz posadowionej na niej, zdwojonej konstrukcji szkieletowej (il. 9). Ściany do wysokości ok. 3 m wymurowano z kamienia polnego i ręcznie formowanej cegły ceramicznej na zaprawie wapiennej z widocznymi grudkami nieprzereagowanego wapna, po czym je otynkowano wewnątrz, a prawdopodobnie także i zewnątrz. Większe partie ceglane wymurowano w wątku gotyckim. Jak wynika z analizy odkrywek wykonanych na elewacjach kościoła, kamienno-ceglany (a zwłaszcza ceglany) wątek średniowiecznych murów obwodowych prezentuje zbyt niski poziom wykonawstwa pod względem staranności i regularności układu, aby można było stwierdzić, iż pierwotnie był on przeznaczony do ekspozycji. Na dość nieregularnej powierzchni kamienno-ceglanych murów obwodowych zapewne od razu wykonano cienką, wapienną zacierkę, maskując większe nierówności i zakłócenia wątku, zwłaszcza na styku partii kamiennych oraz ceglanych (np. w obrębie portali czy szkarp). Do stwierdzenia takiego skłania również fakt, iż w odkrytych partiach ceglanych muru poszczególne warstwy cegieł nie są ze sobą zlicowane, a przesunięcia niektórych warstw względem lica muru są na tyle duże, że musiały być one zamaskowane i wyrównane przynajmniej cienką warstwą wyprawy. Na odsłoniętym ceglany licu elewacji zachodniej oraz ościeżach południowego portalu, pod wtórnymi

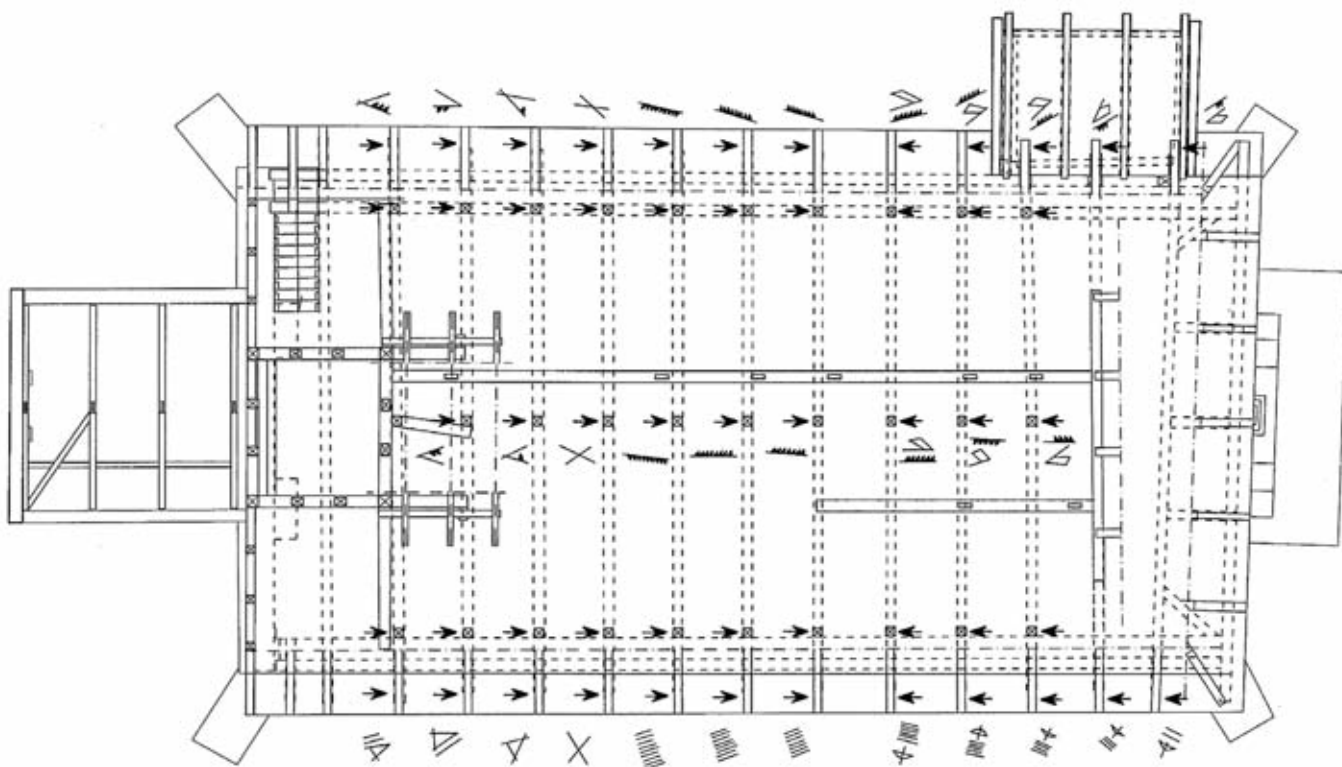


tynkami stwierdzono ponadto występowanie bezpośrednio na cegle mocnej i dość grubej warstwy wapiennej pobiałej. Cegła gotycka użyta do murowania omawianych partii ścian posiada dość typowe dla tego okresu wymiary: 29-30x14x8 cm. Wewnątrz otynkowane ściany były wykończone cienką warstwą pobiałej wapiennej i – przynajmniej w obrębie ściany północnej – dekorowane polichromią. W trakcie prowadzenia badań architektonicznych przy gotyckim portalu zakrystii odkryto bowiem fragment gotyckiej dekoracji malarskiej w postaci polichromii ornamentalno-figuralnej (il. 15)<sup>26</sup>. Jak należy przypuszczać, fragment ten, utrzymany w ciepłej, czerwono-ugrowej kolorystyce, stanowi zapewne jedynie część większej kompozycji malarskiej, wykonanej wokół portalu zakrystii.

Stosunkowo dobry stan zachowania – tak malowideł, jak i niemal w całości oryginalnych tynków wewnętrznych nawy – pozwala sądzić, iż w trakcie wykonywania kompleksowych badań konserwatorskich na obecność polichromii należy spodziewać się odkrycia kolejnych elementów pierwotnej gotyckiej dekoracji malarskiej kościoła.

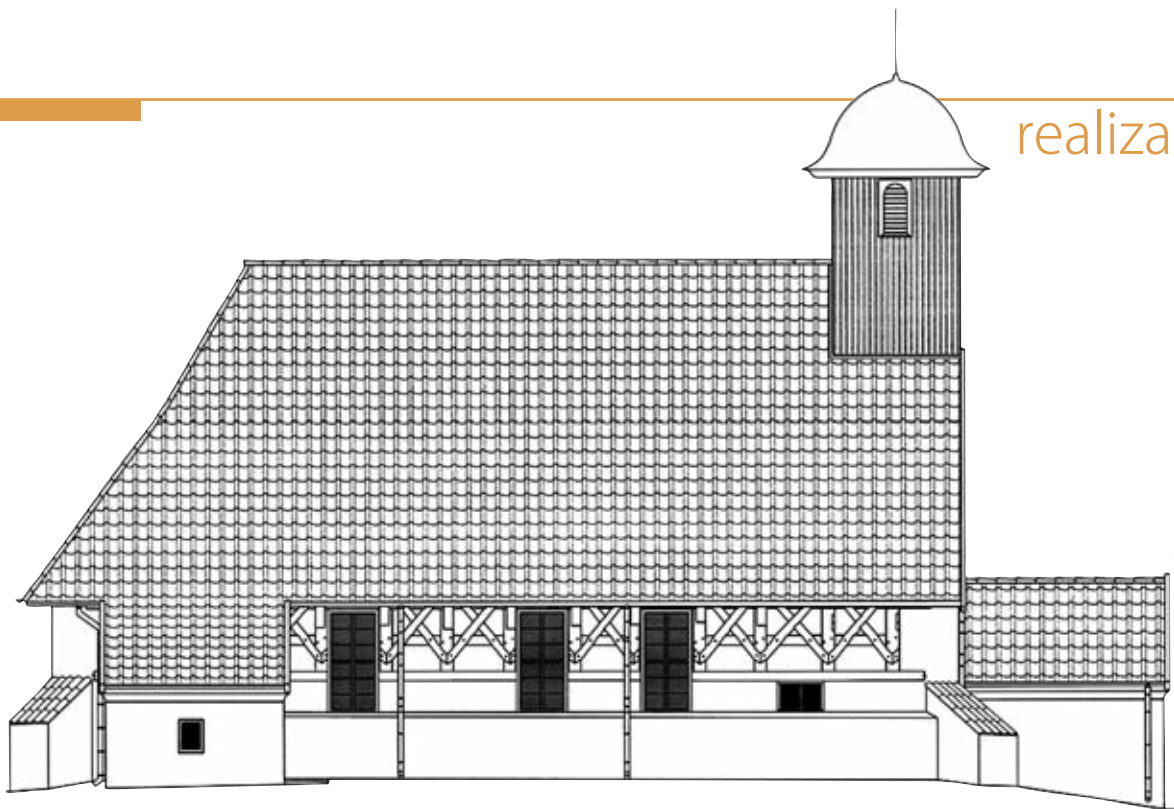
### Konstrukcja szkieletowa

W górnej partii, od wysokości ok. 3 m wwyż, ściany kościoła wykonano z dwóch równoległych konstrukcji szkieletowych – zewnętrznej – z wypełnieniem ceglanym (il. 17-18) oraz wewnętrznej – z wypełnieniem szachulcowym, wykonanym na pionowych żerdziach, mocowanych w podwalinie i oczepie (il. 4 i 19). Konstrukcję wypełnienia stanowią pionowe, okantowane żerdzie o zaokrąglonych górnych końcach, zaczopowane w oczepie, dołem wpuszczone we wręgę w podwalinie. Są one szkieletem dla wapiennej wyprawy szachulcowego wypełnienia przęsła. Szkieletowe partie ścian stanowią jednolitą konstrukcję ciesielską z drewnianą więźbą dachową kościoła i posiadają jeden system ciesielskich znaków montażowych (il. 19). Cegła gotycka użyta do wykonania wypełnienia zewnętrznych ścian szkieletowych posiada takie same wymiary jak cegła w dolnych partiach murów, tj.: 29-30x14x8 cm. Szkieletowe ściany zewnętrzne usztywniono jednym poziomem rygli montowanych w połowie wysokości konstrukcji oraz parą skrzyżowanych zastrzałów w każdym przęsle (il. 17-18). Zastrzały – spinające

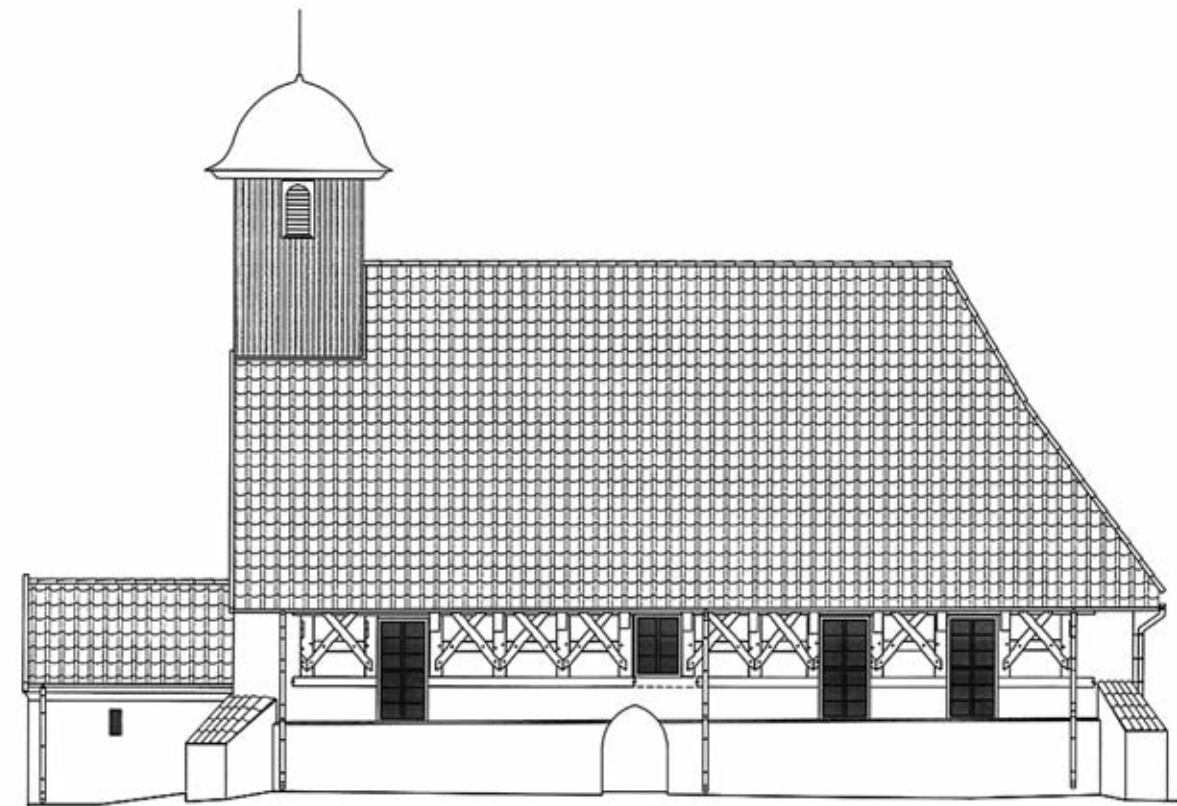


10. Rzut poddasza – ciesielskie znaki montażowe gotyckiej więźby dachowej. Rys. oprac. na podkładzie wykonanym przez arch. A. Wojciechowską-Grygo, 2008 r.

10. Ground plan of the attic – joiners' assembly signs on the Gothic roof truss. Drawing based on a plan by architect A. Wojciechowska-Grygo, 2008.



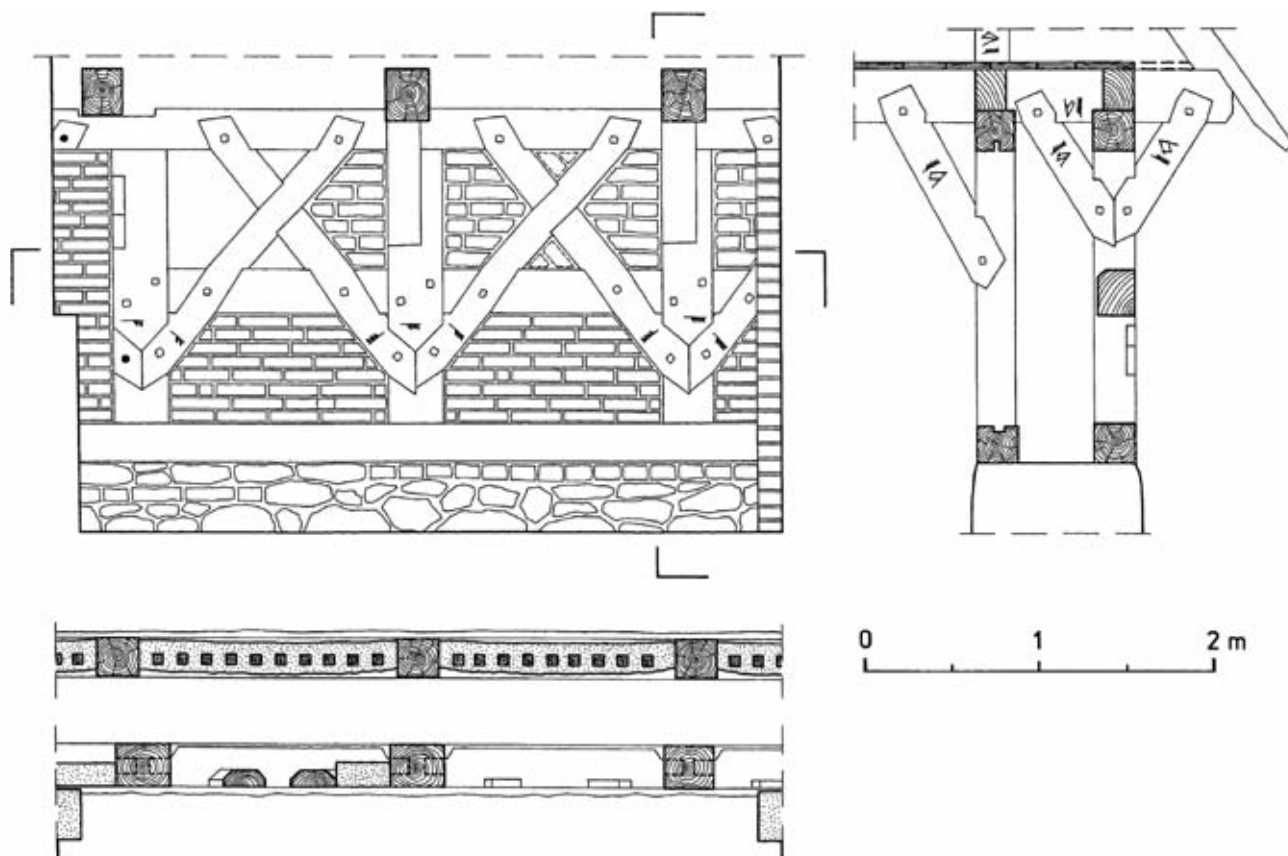
11. Pln. elewacja kościoła – zakres występowania gotyckiej konstrukcji szkieletowej. Rys. oprac. na podkładzie wykonanym przez arch. A. Wojciechowską-Grygo, 2008 r.  
 11. Northern elevation of the church – range of the Gothic skeleton construction. Drawing based on a plan by architect A. Wojciechowska-Grygo, 2008.



12. Pld. elewacja kościoła – zakres występowania gotyckiej konstrukcji szkieletowej. Rys. oprac. na podkładzie wykonanym przez arch. A. Wojciechowską-Grygo, 2008 r.  
 12. Southern elevation of the church – range of the Gothic skeleton construction. Drawing based on a plan by architect A. Wojciechowska-Grygo, 2008.

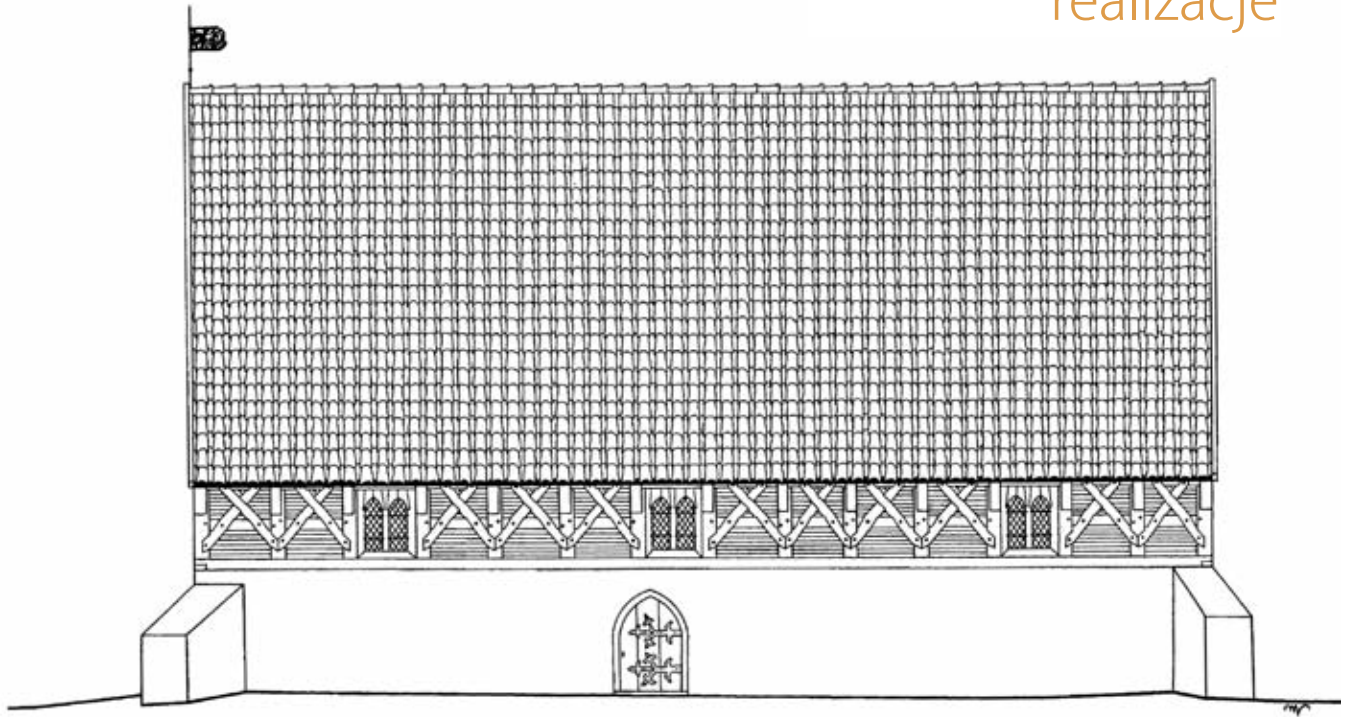
dolne partie słupów z oczepem – zostały dodatkowo połączone na przekładkę również z ryglem, co pozwoliło na uzyskanie bardzo sztywnej i stabilnej konstrukcji, która – jak się okazało – jeszcze na przełomie XVII i XVIII w. była w na tyle dobrym stanie, że w trakcie barokowej przebudowy świątyni została jedynie przykryta tynkiem na podłożu trzcinowym i niemal w całości zachowana. Szkieletowa konstrukcja została usunięta praktycznie tylko w przebudowywanych partiach kościoła – tam, gdzie zmianom uległa bryła – w szczycie zachodnim oraz wschodnim (il. 11-12). Jak się wydaje, w momencie gdy z jakiegoś powodu zarzucono dalsze murowanie

ścian nawy z kamienia i cegły, zdecydowano o wykonaniu niezwykle interesującej, zdwojonej konstrukcji szkieletowej wyższych partii murów – konstrukcji zewnętrznej – zlicowanej z murowanymi partiami elewacji oraz wewnętrznej – zlicowanej z murami kościoła od wewnątrz. Rodzaj zastosowanego rozwiązania konstrukcyjnego uwarunkowany był zatem dążeniem do zachowania zaplanowanej początkowo grubości ścian w celu uzyskania jednolitego i możliwie monumentalnego charakteru wnętrza świątyni, mimo odstępiania w trakcie jej budowy od wykonania ścian w całości murowanych. Obie konstrukcje szkieletowe – zewnętrzna i wewnętrzna



13. Fragment zewnętrznej konstrukcji szkieletowej nad zakrystią. Dla ukazania sposobu obróbki oraz asortymentu drewna budowlanego na przekrojach pokazano również usłojenie słupów i zastrzałów. Główne elementy konstrukcji – słupy – ciosano z „całego drzewa” (okrągłaków), podobnie jak belki więzarskie. Zastrzały wykonano z krawędziaków półkowych (z pozostawieniem dużych offisów), natomiast rygle uzyskano ze znacznych rozmiarów belek ćwiartkowych (z tzw. drewna krzyżowego – belek półkowych tartych jeszcze raz na pół). Ceglane wypełnienie zewnętrznej konstrukcji szkieletowej wykonano jedynie na grubość ½ cegły, murując je zewnątrz, bez obmurowywania zastrzałów. Rozwiązanie to zapewniało bardzo dobrą wentylację przy jednoczesnym uzyskaniu stosunkowo dobrej izolacyjności termicznej przedzielonych pustką powietrzną ścian szkieletowych. Aktualny dobry stan zachowania konstrukcji szkieletowej wynika właśnie z jej dostatecznej wentylacji wewnątrz. Rys. 2008 r.

13. Fragment of the outer skeleton construction above the sacristy. In order to show the manner of the working and the assortment of the building timber, the cross-section features also the rings of the pillars and the struts. The main construction elements – the pillars – were hewn out of “whole timber”, similarly as the truss beams. The struts were made out of half scantlings, while the noggins were obtained from large quarter beams (so-called cross timber – half beams once again hewn in half). The width of the brick filling of the inner skeleton construction is half a brick, used from the outside and omitting the struts. This solution guaranteed excellent ventilation with a simultaneous achievement of a thermal insulation of the skeleton walls separated by empty spaces. The present-day satisfactory preservation of the skeleton construction stems precisely from the sufficient ventilation from the inside. Drawing 2008.



14. Próba rekonstrukcji pierwotnego wyglądu płd. elewacji kościoła z 1386 r. XIV-wieczna salowa budowla nakryta była wysokim, dwuspadowym dachem z pokryciem ceramicznym i szkieletowymi szczytami, stanowiącymi jednolitą konstrukcję ciesielską z więźbą dachową. Oszkarpowane, murowane przyziemie nawy posiadało dwa portale wejściowe – zachodni i południowy. Zewnętrzna konstrukcja szkieletowa z ceglany, nietynkowanym wypełnieniem była skontrastowana z białymi murami przyziemia, stanowiąc główny akcent plastyczny elewacji. Nawę doświetlały trzy okna rozmieszczone w elewacji południowej. Rys. 2008 r.

14. Attempted reconstruction of the original appearance of the southern church elevation in 1386. The fourteenth-century construction was covered with a high gable roof with ceramic covering and skeleton gables, comprising a uniform construction with the roof truss. The escarped brick ground floor of the nave possessed two entrance portals – western and southern. The outer skeleton construction with a brick, non-plastered filling contrasted with the whitened walls of the ground floor, comprising the prime visual accent of the elevation. The nave was additionally lit by three windows in the southern elevation. Drawing 2008.

– zostały stężone poprzecznie z więźbą dachową kościoła. Wszystkie słupy szkieletowych ścian połączono z belkami wiązarowymi za pomocą krótkich mieczy – zewnętrznych oraz wewnętrznych – stosując mocne połączenia na nakładkę z zaczepami. Każde przeszło szkieletowych ścian podłużnych kościoła powiązано z wiązarem więźby dachowej, tworząc w efekcie jednolitą, skomplikowaną konstrukcję ciesielską, którą – jak wynika z zachowanych znaków montażowych – wykonano i odwiązano od razu w całości – ściany szkieletowe łącznie z ustrojem dachowym.

Na szczególną uwagę zasługuje jednak forma zewnętrznej konstrukcji szkieletowej ścian kościoła. Dzięki zastosowaniu dużej liczby krzyżujących się elementów usztywniających w obrębie jednego powtarzalnego przeszła uzyskano dekoracyjny, niemal „ornamentalny” układ drewnianej konstrukcji, skontrastowanej z ceglany wypełnieniem. Rysunek zewnętrznej konstrukcji szkieletowej o znacznych walorach estetycznych stanowił zatem swego rodzaju dekoracyjne zwieńczenie murowanych elewacji

kościola, które można by porównać do szerokiego fryzu obiegającego elewacje. Ceglany wypełnienie zewnętrznego szkieletu z opracowaną podcięta spoiną nie było tynkowane, co dodatkowo wyróżniało tę partię elewacji na tle otynkowanych lub przynajmniej białych murów kościoła w dolnej części (il. 14).

### Wnętrze

Salowe wnętrze kościoła przekryto stropem belkowym. Przypuszczalnie kościół nie posiadał pierwotnie żadnej empyry, a przynajmniej nie na całą szerokość nawy. Na poziomie obecnej empyry, na zachodnim krańcu ściany południowej są bowiem widoczne w drewnianej podwalinie szkieletu 2 gniazda – najprawdopodobniej po pierwotnych schodach na poddasze. Po przeciwnej stronie nawy, na zachodnim krańcu ściany północnej nie odnotowano takich gniazd – podwalina jest na tym odcinku zachowana w całości, co pozwala wykluczyć istnienie drewnianej empyry przy zachodniej ścianie nawy kościoła w jego pierwszej średniowiecznej fazie powstania.



15. Fragment gotyckiej polichromii odkrytej w trakcie badań architektonicznych przy portalu zakrystii.

15. Fragment of the Gothic polychrome discovered in the course of architectural studies of the sacristy portal.

Z kolei nawet po wykonaniu odkrywek kłopotliwe staje się ustalenie czasu powstania zakrystii, przylegającej do nawy kościoła od strony północnej. Jak się wydaje, istniała ona już w średniowieczu, czego potwierdzeniem może być forma ostrołukowego, uskokowego portalu, dekoracyjnie opracowanego właśnie od strony nawy kościoła – wejścia do zakrystii,

a nie od strony zewnętrznej (il. 15). Ściany zakrystii w części nadziemnej pochodzą natomiast z okresu późniejszego i nie są przewiązane z murami nawy kościoła (il. 6). Należy jednak przypuszczać, że przynajmniej fundamenty zakrystii są gotyckie, aczkolwiek wymaga to potwierdzenia w badaniach archeologicznych.

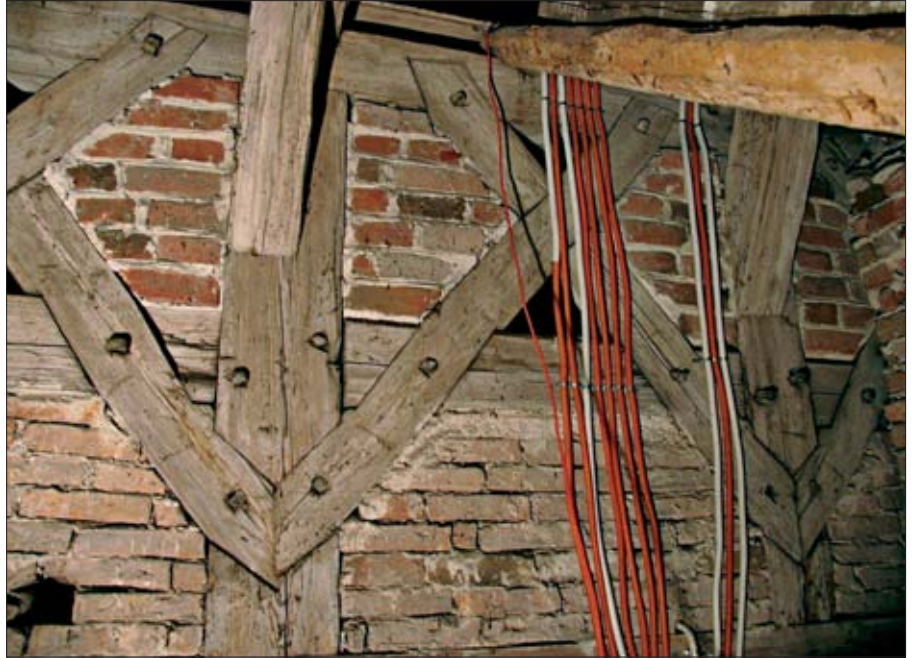
16. Płd. ściana kościoła z wtórnie obniżonym otworem okiennym. Widoczne połączenie słupa z podwaliną na czop kryty, odkryte w wyniku wtórnego wycięcia podwaliny.

16. Southern wall of the church with a lowered window. The visible connection of the pillar with the foundation was discovered due to the secondary incisions of the foundation.



17. Zewnętrzna konstrukcja szkieletowa z 1386 r. – poddasze zakrystii. Precyzyjnie docięte zastrzały w formie krzyży św. Andrzeja stanowią dodatkowe wzmocnienie połączeń słupów z ramą ryglową, tworząc na styku tych elementów sztywne węzły konstrukcyjne. W górnych polach widoczne gotyckie wypełnienie ceglane z oryginalnie opracowanym spoinowaniem. Dolne fazy z wtórnym wypełnieniem barokowym.

17. Outer skeleton construction from 1386 – the sacristy attic. The precisely executed struts in the form of St. Andrew crosses comprise an additional reinforcement of the pillars with the truss frame, creating rigid construction hitches. The upper parts feature visible Gothic brick filling with the original binding. The lower parts contain secondary Baroque filling.



Jak wynika z relacji najstarszych mieszkańców wsi, jeszcze pod koniec lat 60. XX w. w kościele zachowana była także stara, bardzo zniszczona, „cegłana” posadzka – wykonana najprawdopodobniej z dużych, płaskich, kwadratowych płytek ceramicznych. Posadzka ta mogła pochodzić jeszcze z pierwotnego wyposażenia kościoła.

### Okna

Na podstawie analizy zachowanych szkieletowych partii ścian możliwe jest również ustalenie pierwotnej liczby otworów okiennych w elewacjach

podłużnych kościoła. Gotyckie otwory okienne znajdowały się wysoko, w szkieletowych partiach ścian. W elewacji południowej zlokalizowane były jedynie trzy – w trzecim, siódmym i dwunastym przęśle konstrukcji szkieletowej, licząc od strony zachodniej (il. 12 i 14), co znajduje potwierdzenie zarówno w analizie wewnętrznej konstrukcji szkieletowej oraz w odkrywkach wykonanych na elewacjach (il. 22 i 23). W elewacji północnej natomiast pierwotnie w ogóle nie było okien. Wewnątrz nawy, we wszystkich przęsłach w obrębie wtórnych otworów okiennych są bowiem widoczne w belce oczepu okrągłe



18. Gotycka konstrukcja szkieletowa – poddasze zakrystii. Uwagę zwraca dobry stan zachowania dokładnie ociosanych, drewnianych elementów konstrukcji.

18. Gothic skeleton construction – the sacristy attic. Attention is drawn to the good condition of the preserved carefully hewn wooden elements of the construction.



19. Dwunasty wiązar (od wschodu), wewnątrz pln. podwójnej ściany szkieletowej. Po prawej wewnętrzna konstrukcja szkieletowa, po lewej zewnętrzna, z wypełnieniem ceglany. Na słupie, mieczu oraz belce wiązarowej widoczne ciesielskie znaki montażowe („∨” i „<” z dwoma dłutowanymi trójkątami). W głębi mur wtórnego ościeża okiennego, wykonany z gruzu ceramicznego oraz pierwotnej dachówki ceramicznej mnich-mniszka.

19. Twelfth tie beam (from the east), interior of the northern double skeleton wall. On the right: an inner skeleton construction, on the left: the outer one with a brick filling. On the pillar, the bracket and the truss beam: visible joiners' assembly signs ("∨" and "<" with two chiselled triangles). In the background: the wall of the secondary window, made out of ceramic rubble and the original ceramic monk-nun roof tiles.

otwory po drewnianych żerdziach, stanowiących pierwotną konstrukcję wypełnienia szkieletowych ścian wewnętrznych. Zatem północna ściana szkieletowa kościoła była początkowo pełna i nie posiadała żadnych otworów okiennych. W chwili obecnej nie jest już natomiast możliwe ustalenie zakresu występowania ewentualnych otworów okiennych w ścianach szczytowych kościoła, choć należy przypuszczać, iż we wschodniej ścianie (w partii szkieletowej) mogło się znajdować jedno okno. Jak wynika z analizy otworów okiennych elewacji południowej, w obrębie jednego, dość szerokiego przesła konstrukcji szkieletowej pierwotnie wstawiono zapewne okno dwudzielne (drewniane oboknie z dwoma otworami okiennymi), tworząc swego rodzaju okno bifyryjne (il. 14). Prawdopodobnie otwory okienne posiadały także ostrołukowo wycięte nadproża, co potwierdzałyby znane przykłady drewnianej stolarki okiennej, pochodzącej z XV w.<sup>27</sup> Okna te były zapewne stałe i szklone w olów.

### Więźba dachowa

Więźbę dachową kościoła wykonano jako storczykową (pełną). Typ konstrukcji należy określić jako więźbę jednistorczykową, dwujętkową, ze storczykiem zawieszonym na jednej parze zastrzałów

(ramion) (il. 9). Ramę storczykową ustawiono bezpośrednio na belkach wiązarowych, stężając ją jednym poziomym rygli i dodatkowo zastrzałami (il. 8). Pomocnicze usztywnienie poprzeczne konstrukcji stanowią miecze stopowe wiażara. Miecze te ustawiono dokładnie nad słupami wewnętrznych ścian szkieletowych, co w jeszcze większym stopniu zapewniło sztywność i stabilność wiażarom więźby dachowej (il. 9). Na wschodnim krańcu oraz w partii szczytu zachodniego storczykowa więźba dachowa została w późniejszym okresie wtórnie przekształcona. Od wschodu wprowadzono dodatkowe krokwie wschodniej połaci dachowej, oparte na pochylej ramie stolcowej. Od zachodu, w obrębie trzech skrajnych wiażarów wbudowano szkieletową konstrukcję wieży dzwonnej. Dwuspadowy dach kościoła był pierwotnie kryty masywną, długą na 40 cm dachówką ceramiczną mnich-mniszką (il. 14). Fragmenty średniowiecznych dachówek tego typu odnaleziono wewnątrz zdwojonej konstrukcji szkieletowej podłużnych ścian kościoła. Całe dachówki, w większości mniszki, zostały ponadto wtórnie użyte do wymurowania ościeży okiennych w trakcie przebudowy kościoła i są obecnie dobrze widoczne od strony wewnętrznej szkieletowych ścian (il. 19). Jeszcze pod koniec XIX stulecia średniowieczne dachówki mnich-

-mniszki widział także na części połaci dachu kościoła konserwator zabytków Adolf Boetticher, o czym wspominał w swoim krótkim opisie kościoła<sup>20</sup>.

### Ciesielskie znaki montażowe

Więźba dachowa oraz szkieletowe ściany kościoła posiadają niemal kompletny, dobrze zachowany system ciesielskich znaków montażowych (il. 10 i 19). Zróżnicowany jest on na część północną i południową konstrukcji. Poszczególne elementy ścian szkieletowych oraz elementy wiązarów wraz z ramą storczykową znajdujące się po północnej stronie posiadają ten sam rodzaj oznakowania oraz kolejną numerację. Krokwie, miecze stopowe oraz wszystkie elementy ścian szkieletowych po południowej stronie posiadają natomiast odmienny rodzaj oznakowania. Dodatkowo system znaków montażowych zróżnicowany jest na wschodnią i zachodnią część konstrukcji, co wynika ze sposobu wykonania i odwiązywania więźby – sześć wschodnich wiązarów było odwiązywanych i montowanych od wschodu, podczas gdy pozostałe wiązary konstrukcji dachowej były odwiązywane i montowane od strony zachodniej (jętki, zastrzały i miecze stopowe bite do krokwi i storczyków od zachodu). Znaki montażowe występują przy końcach belek wiązarowych, na dolnych

częściach storczyków, krokwi i mieczy stopowych, w okolicach styków krokwi z jętkami oraz styków storczyków z zastrzałami, a także na słupach, mieczach i zastrzałach konstrukcji szkieletowej ścian kościoła. W obrębie pierwszych sześciu wschodnich wiązarów umieszczono je po stronie wschodniej, a w obrębie pozostałych – po stronie zachodniej poszczególnych elementów. Numeracja odpowiada kolejnym wiązarom i jest ciągła od 2 do 13 (pierwotnie od 1 do 15), licząc narastająco od wschodniej ściany kościoła (il. 10).

Zarówno po północnej, jak i południowej stronie konstrukcji szkieletowej ścian oraz więźby dachowej zastosowano oznaczenia symboliczne, nawiązujące do układu cyfr rzymskich, różniące się jednak sposobem wykonania. Po stronie północnej oraz na ramie storczykowej umieszczono znaki składające się z liniowych nacięć oraz stykających się z nimi trójkątów, wyciętych dłutem. I tak: dwójkę stanowi jedno nacięcie drewna w formie poziomej linii i stykające się z nią bokiem dwa trójkąty wycięte dłutem, trójkę – jedno nacięcie drewna i trzy trójkąty, czwórkę – nacięcie i cztery trójkąty. Piąty wiązary oznaczony jest według tej samej zasady – nacięcie w formie linii i pięć trójkątów (nie zastosowano tu rzymskiej „V”). Analogicznie oznaczono następne

20. Czwarty wiązary (od wschodu), rama storczykowa – połączenie zastrzałów ze storczykiem na nakładkę. Widoczne gotyckie znaki montażowe: porządkowe – z dłutowanymi trójkątami oraz symboliczne – kreskowe w kształcie chorągiewki lub grotu, wyróżniające te wiązary więźby, które były odwiązywane od strony wschodniej.

20. Fourth tie beam (from the east), frame – the struts and the king-post have dovetail joint. Visible Gothic assembly signs: serial – with chiselled triangles and symbolic – linear in the shape of a flag or a fluke, distinguishing the struts of the truss from the east.





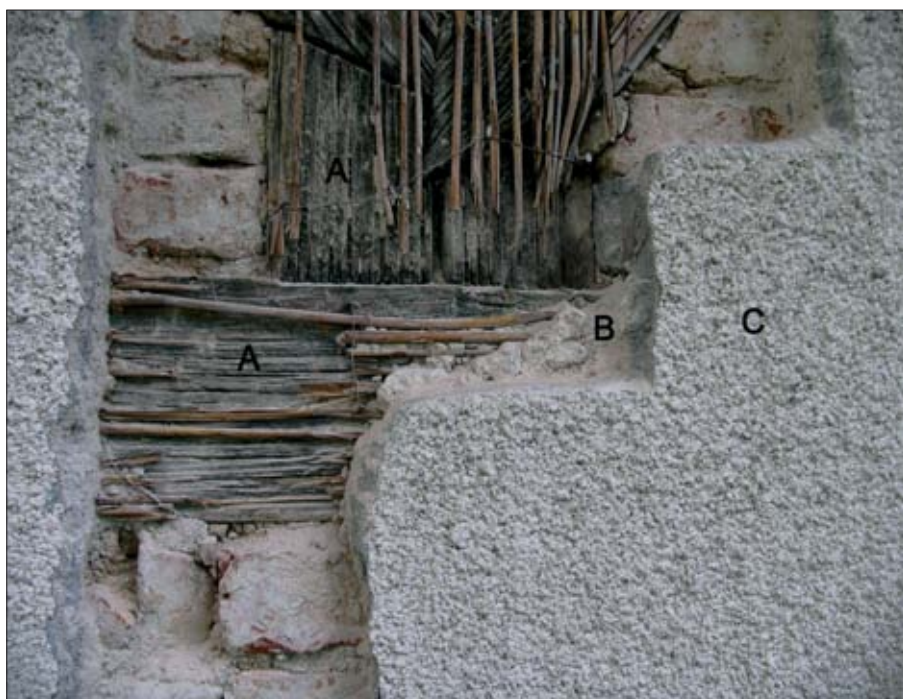
wiązary – aż do dziewiątego włącznie. Oznaczenie wiązara dziesiątego to utworzony z dwóch liniowych nacięć znak „X” w układzie poziomym, bez żadnych trójkątów. Jedenasty wiązara oznaczono znakiem „V” w układzie poziomym oraz jednym trójkątem, dwunasty wiązara – znakiem „V” z dwoma trójkątami, trzynasty – znakiem „V” z trzema trójkątami. Analogicznie zostały oznakowane słupy oraz miecze obydwu szkieletowych ścian północnych (zewnątrznej i wewnętrznej).

Po stronie południowej konstrukcji występują natomiast znaki montażowe wykonane jedynie w formie liniowych nacięć (kresiek) w różnych układach. I tak: dwójkę stanowią dwa nacięcia w formie równoległych linii, trójkę – trzy równoległe nacięcia, czwórkę – cztery itd. Oznaczenie dziesiątego wiązara – podobnie jak po stronie północnej – stanowi znak „X”, z tym że w układzie pionowym. Jedenasty wiązara oznaczono trzema nacięciami w formie stykających się linii, tworzących kształt trójkąta, dwunasty wiązara – nacięciami w formie trójkąta oraz jedną dodatkową kreską, a trzynasty wiązara – nacięciami w formie trójkąta oraz dwoma dodatkowymi kreskami.

Najciekawsze symboliczne znaki montażowe występują na pięciu wschodnich wiązarach dachowych oraz przęsłach ścian szkieletowych. Dla odróżnienia tej części konstrukcji (odwiązywanej i montowanej od strony wschodniej – przeciwnie do pozostałej

części drewnianej konstrukcji), oprócz wyżej opisanych znaków porządkowych zastosowano tu dodatkowo znaki symboliczne. Wykonano je w formie liniowych nacięć w różnych układach, tworzących ciekawe kształty – inne po stronie północnej i południowej. Po stronie północnej nacięcia te tworzą znaki przypominające swym kształtem chorągiewkę lub grot strzały (il. 20), natomiast po stronie południowej są jeszcze bardziej interesujące i przypominają napięty łuk ze strzałą (il. 10).

Wbrew dotychczasowym ustaleniom napotykanym w literaturze przedmiotu należy przyjąć, iż obecna bryła kościoła w swym podstawowym zarysie (bez wieży i wschodniej połaci dachu) pochodzi z jednej fazy budowlanej, co potwierdzają również wyniki badań dendrochronologicznych. Kościół zaplanowano i wzniesiono w takiej formie w trakcie jednej, choć być może przerywanej, kampanii budowlanej. Zastosowanie dwóch rodzajów konstrukcji mogło być spowodowane brakiem odpowiedniego budulca w dostatecznej ilości. Ewentualnie, już w trakcie budowy murowanej partii ścian zmieniono pierwotną koncepcję budowli (zapewne z braku wystarczającej ilości dobrego materiału budowlanego lub fachowego warsztatu murarskiego), zarzucając murowanie ścian na rzecz wykonania lżejszej, tańszej i wciąż przecież popularnej – zwłaszcza w budownictwie świeckim – konstrukcji szkieletowej.



21. Szkieletowa konstrukcja płd. elewacji – połączenie podwaliny ze słupem oraz słupa z dwoma strzałami: A – gotycka konstrukcja szkieletowa, B – wtórny tynk wapienny na trzcinie, C – wtórny tynk cementowy.

21. Skeleton construction of the southern elevation – connection between the foundation and the pillar and the pillar with two struts: A – Gothic skeleton construction, B – secondary lime plaster on rushes, C – secondary cement plaster.

22. Szkieletowa konstrukcja pld. elewacji, okno nad portalem – odkrywka potwierdzająca istnienie pierwotnego otworu okiennego w tym miejscu (brak zastrzałów w przęśle, w którym występuje okno).

22. Skeleton construction of the southern elevation, window above the portal – excavation confirming the existence of an original window (the absence of struts in the span featuring the window).



## Rozwarstwienie chronologiczne II faza – barokowa (1761 r.)

Największe piętno na bryle i formie architektonicznej kościoła wycisnęła barokowa przebudowa z 1761 r. Dość dokładnie można określić jej zakres. W trakcie prac częściowo przebudowano wschodnią i zachodnią część dachu, wprowadzając drewnianą wieżę dzwonną oraz nowy szczyt zachodni, oszalowane

deskami. Zmieniono wówczas także pierwotny kształt dachu – z dwuspadowego na trójspadowy, wprowadzając trzecią połać od wschodu. Przemurowano górne partie zachodniej i wschodniej elewacji szczytowej kościoła, usuwając w tych ścianach pierwotną konstrukcję szkieletową (il. 8). Barokowe partie ścian wymurowano ze stosunkowo płaskiej cegły ceramicznej o wymiarach 28 x 13 x 6,5 cm, na zaprawie wapienno-piaskowej. Zastosowano



23. Szkieletowa konstrukcja pld. elewacji, okno nad portalem – odkrywka potwierdzająca istnienie pierwotnego otworu okiennego w tym miejscu (brak zastrzałów w przęśle, w którym występuje okno; w słupie widoczny także otwór po kołku – ślad po mocowaniu okna).

23. Skeleton construction of the southern elevation, window above the portal – excavation confirming the existence of an original window (the absence of struts in the span featuring the window; the pillar also displays a visible opening for a cleat – a trace of installing the window).

wątek blokowy, dość niedbale – ze względu na wykonywanie muru od razu pod tynk. W tym też czasie, w związku z przebudową ścian szczytowych kościoła, wymienione zostały również wypełnienia niektórych przęseł wewnętrznej konstrukcji szkieletowej. Nowe wypełnienia wewnętrznych fachów wykonano z pionowych żerdzi okręcanych słomą i polepionych gliną, między żerdziami wtykając także fragmenty gruzu ceglanego. Kolejną zasadniczą zmianą wprowadzoną w tym czasie było zamurowanie południowego portalu wejściowego, wybitie w ścianach dużych otworów okiennych oraz powiększenie (rozkućcie w dół) istniejących w elewacji południowej okien pierwotnych (por. il. 14 i 3). Wówczas to po raz pierwszy otynkowano szkieletowe partie ścian.

O oszczędności i pomysłowości ówczesnych użytkowników świątyni może świadczyć dość interesujące rozwiązanie przez nich zastosowane, o którym wspomniano już wyżej. Do wymurowania ościeży nowych otworów okiennych w partiach pomiędzy zewnętrzną a wewnętrzną konstrukcją szkieletową ścian wykorzystano mianowicie średniowieczną dachówkę mnich-mniszkę, zdemontowaną z przebudowywanych wówczas krańców dachu. Z tej samej oszczędności musiano jednak w dużej części pozostawić stare pokrycie dachowe, skoro jeszcze pod koniec XIX stulecia dachówkę mnich-mniszkę na dachu kościoła widział Adolf Boetticher<sup>29</sup>. Z okresu barokowej przebudowy pochodzą również kamienno-ceglane ściany kruchty zachodniej oraz analogicznie wykonane ściany zakrystii, choć te ostatnie wymurowano zapewne od nowa na gotyckich jeszcze fundamentach. Do wymurowania tych ścian użyto co prawda wtórnie gotyckiej cegły rozbiórkowej, stosując jednak równocześnie płaską cegłę barokową. We wnętrzu świątyni wprowadzono istniejące obecnie empory.

Barokowa przebudowa kościoła – mimo iż przeprowadzona dość oszczędnie, przy maksymalnym wykorzystaniu średniowiecznej substancji budowlanej – zmieniła w tak znacznym stopniu jego wygląd, że w dotychczasowej literaturze zdążył się już utrzeć pogląd o XVIII-wiecznym pochodzeniu zarówno korony murów, jak i całego dachu kościoła. Na podstawie niniejszego rozpoznania, potwierdzonego wynikami badań dendrochronologicznych, ustalono jednak, iż obecna bryła budowli w swym podstawowym zarysie – bez wieży i wschodniej połączy dachu – pochodzi jeszcze ze średniowiecznej, XIV-wiecznej fazy.

## Wiek XIX i XX

W XIX stuleciu miały miejsce kolejne remonty świątyni, jednakże prace te – z reguły ograniczające się jedynie do bieżących napraw i remontów – nie wpłynęły już znacząco na jej wygląd. Wymieniono wówczas m.in. stolarkę okienną i drzwiową, remontowano dachy przybudówek (kruchty i zakrystii), a we wnętrzu przebudowano emporę, poszerzając ją o jedno środkowe przęsło, na którym umieszczono nowy instrument organowy. Obecnie zachowane, choć zdekompletowane organy wykonano w 1886 r.<sup>30</sup> Z 2. ćwierci XX w. pochodzi zaś pomnik ku czci poległych w I wojnie światowej mieszkańców wsi i okolic, wzniesiony w formie obelisku przy wschodniej elewacji kościoła z bloków ociosanego granitu. Na pomniku wykuto równoramienny krzyż z datą „1914-18”. Prace prowadzone w kościele po 1945 r. nie miały już znaczącego wpływu na jego bryłę i formę i polegały głównie na bieżących naprawach ścian, wieży oraz dachu. Przyczyniły się one jednak do niemal zupełnego zatarcia zabytkowego charakteru obiektu, zwłaszcza w obrębie jego elewacji.

## Wartość zabytkowa

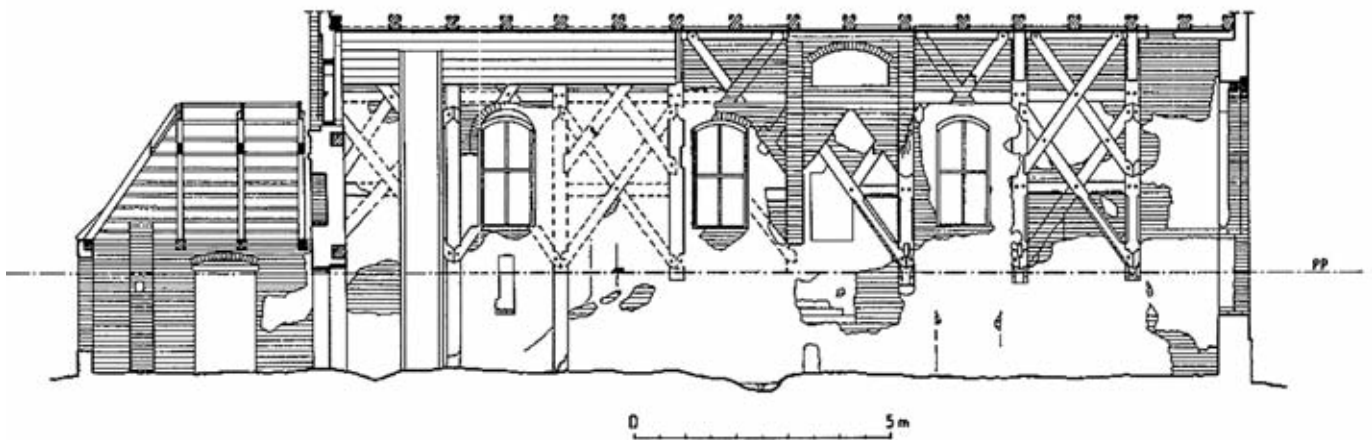
Ta wyrażona powyżej opinia, być może zbyt dobitnie sformułowana, stanowić będzie punkt wyjścia do końcowej analizy. Kościół parafialny w Kanigowie – z zewnątrz niepozorny, z mało estetycznymi, cementowymi tynkami na elewacjach – posiada bowiem wyjątkową – tak w skali regionu, jak i kraju – wartość zabytkową. Decyduje o niej wiele elementów, z pozoru drugorzędnych i nie od razu widocznych, ale niezmiernie istotnych z punktu widzenia historii sztuki i architektury – zarówno dla dziejów średniowiecznej architektury sakralnej Prus, jak i historii technik budowlanych.

Kościół w Kanigowie stanowi prawdopodobnie jedyny zachowany na terenie dawnych Prus Wschodnich przykład średniowiecznej murowano-szkieletowej budowli sakralnej o zdwojonej konstrukcji szkieletowej. Wstępne rozpoznanie upoważnia również do stwierdzenia, iż kościół ten nie posiada analogii na terenie całego kraju, a być może i w Europie. Starsze kościoły z częściowo zachowaną XIV-wieczną konstrukcją szkieletową przetrwały jedynie na Żuławach. Stosunkowo najlepiej zachowane fragmenty gotyckiej konstrukcji szkieletowej z 1347 r. posiada kościół św. Jerzego w Elblągu, a także – będący w stanie częściowej ruiny – kościół

w Gnojewie koło Malborka o jednej z najstarszych konstrukcji szkieletowych, datowanej na okres przed 1323 r. (il. 24)<sup>31</sup>. Obydwa te kościoły zostały jeszcze w średniowieczu obmurowane od zewnątrz. Bardzo dobrze zachowaną, choć nieco młodszą konstrukcję szkieletową z 1403 r. posiada także kościół w Krupach w powiecie Sławno na Pomorzu<sup>32</sup>. Szkieletowe ściany nawy, usztywnione dekoracyjnie wycinanymi zastrzałami, przybrały tu już formę o znacznych walorach artystycznych, w której duży nacisk położono zarówno na sztywność konstrukcji, jak i jej dekoracyjny, maswerkowy rysunek, decydujący o odbiorze wizualnym wnętrza świątyni. Jednak i w Gnojewie, i w Elblągu – a także w Krupach – usztywnienie konstrukcji szkieletowej za pomocą cieńszych zastrzałów wykonano od strony wewnętrznej, co sprawiało, że pierwotnie na zewnątrz widoczne były jedynie słupy i rygle, tworzące prosty układ kratownicowy. W Kanigowie natomiast wszystkie elementy usztywniające zewnętrzną konstrukcję szkieletową były montowane z zewnątrz. Wynikało to przede wszystkim z zastosowanego rozwiązania konstrukcyjnego w postaci zdwojenia ścian szkieletowych. Obie ściany szkieletowe – zewnętrzną i wewnętrzną – wznoszono równocześnie, gdyż łącznie stanowiły podbudowę pod belki wiązarów dachowych. Zewnętrzne ściany szkieletowe usztywniono więc

w jedyny możliwy w tym przypadku sposób – przybijając zastrzały na nakładki od strony zewnętrznej. Zastosowanie w Kanigowie zdwojonej konstrukcji szkieletowej ścian przyczyniło się zatem – może nawet w sposób nie do końca niezamierzony – do uzyskania wyjątkowej plastyki szkieletowych partii elewacji kościoła, nie mających analogii w znanych przykładach gotyckich kościołów szkieletowych.

Dla ukazania pełniejszego obrazu należałoby jeszcze zaznaczyć, iż pozostałości średniowiecznych konstrukcji szkieletowych z XIV i XV w. zlokalizowano ostatnio także w kościołach na terenie Meklemburgii-Pomorza Przedniego w Niemczech. Resztki średniowiecznych konstrukcji szkieletowych zachowały się we wnętrzach kościołów w Landow na Rugii, Beggerow koło Demmin oraz Japenzin koło Anklam<sup>32</sup>. Jednak w porównaniu do omawianych przykładów z terenu Polski, w kościołach tych średniowieczne konstrukcje przetrwały jedynie fragmentarycznie, najczęściej w postaci samych słupów bądź jedynie odcisków w murze po nieocalonych elementach drewnianych. Podobnie jak znane przykłady kościołów żuławskich, wszystkie te konstrukcje szkieletowe zostały jeszcze w XV-XVI w. wtórnie obmurowane ceglany lub kamienno-ceglany ścianami<sup>34</sup>.



24. Gnojewo, pow. Malbork, d. kościół parafialny (ob. opuszczony) – przekrój podłużny z widokiem na pld. ścianę nawy. Widoczna częściowo przemurowana pierwotna konstrukcja szkieletowa z XIV w., składająca się z ośmiu segmentów wzmocnionych dwoma rzędami rygli oraz dwoma parami krzyżujących się zastrzałów w formie krzyży św. Andrzeja w każdym prześle. Słupy i zastrzały do wysokości pierwszego poziomu rygli posiadają ozdobnie fazowane krawędzie. Pierwotnie na zewnątrz szkieletowego korpusu kościoła widoczne były jedynie słupy i rygle, tworzące prosty układ kompozycyjny ścian, wewnątrz natomiast można było zobaczyć wszystkie elementy konstrukcji. Rys. 2003 r.

24. Gnojewo, commune of Malbork, former parish church (today: abandoned) – horizontal cross-section with a view of the southern nave wall. Visible partially re-brickled original skeleton construction from the fourteenth century composed of eight segments reinforced with two rows of spans and with decoratively phased edges in the shape of the St. Andrew cross. The pillars and the edges possess decorative edges up to the first level of the spans. Originally, the outside of the skeleton corps of the church showed only the pillars and the spans, comprising a simple arrangement of the walls, while the inside featured all the construction elements. Drawing 2003.

Na tym tle kościół w Kanigowie jawi się jako obiekt zupełnie wyjątkowy – kryjący w swoich murach dobrze zachowane gotyckie ściany podłużne, w górnej partii wykonane z dwóch równoległych konstrukcji szkieletowych. Obie konstrukcje – zewnętrzna i wewnętrzna – są jednorodne z więźbą dachową kościoła i razem z nią pozwalają określić jego pierwotną formę architektoniczną. Stan zachowania średniowiecznych partii obiektu umożliwia również wykonanie w trakcie przyszłych prac restauratorskich odpowiedniej aranżacji konserwatorskiej jego elewacji bocznych, uwzględniającej wyeksponowanie niezwykle wartościowej i stosunkowo dobrze wytrzymującej upływ czasu konstrukcji szkieletowej ścian.

Na wyjątkową wartość obiektu składa się również dobrze zachowane wnętrze nawy kościoła ze średniowiecznymi tynkami oraz – jak się okazało w trakcie niniejszych badań – gotyckimi malowidłami, ocalałymi przynajmniej częściowo na północnej ścianie kościoła. Stosunkowo dobry stan zachowania tak malowideł, jak i niemal w całości oryginalnych tynków wewnętrznych nawy pozwala przypuszczać, iż w trakcie wykonywania kompleksowych badań konserwatorskich odkryte zostaną kolejne elementy pierwotnej dekoracji malarskiej.

Kościół w Kanigowie – oprócz niekwestionowanej wartości historycznej i naukowej – posiada również walory artystyczne, choć zapewne w chwili obecnej nie do końca dostrzegalne. Forma gotyckiej zewnętrznej konstrukcji szkieletowej ścian – mimo iż w większości ukryta pod tynkiem i widoczna jedynie na poddaszu zakrystii – zasługuje jednak na

szczególną uwagę. Dzięki zastosowaniu w każdym powtarzalnym prześle krzyżujących się i jednocześnie przechodzących przez ramę ryglową elementów usztywnienia, uzyskano niezwykle dekoracyjny, niemal „ornamentalny” rysunek drewnianego szkieletu, skonstrastowanego z ceglany wypełnieniem. Układ zewnętrznej konstrukcji szkieletowej nie ogranicza się zatem w tym przypadku tylko do roli technicznej. Stanowi on jednocześnie swego rodzaju dekoracyjny fryz wieńczący murowane ściany kościoła. Z tego względu właściwe wyeksponowanie pierwotnej konstrukcji szkieletowej ścian kościoła podczas przyszłych prac restauratorskich należy wskazać jako zadanie priorytetowe w procesie rewaloryzacji tego zabytku, tak aby przywrócić wszystkie jego walory historyczne, architektoniczne i artystyczne.

---

**Mgr Leszek Wawrykiewicz jest absolwentem Instytutu Zabytkoznawstwa i Konserwatorstwa na Wydziale Sztuk Pięknych UMK w Toruniu. W 2004 r. uzyskał wyróżnienie Dziekana Wydziału i Dyrektora Instytutu Zabytkoznawstwa i Konserwatorstwa za pracę magisterską nt. *Problematyka historyczno-architektoniczna i konserwatorska klasycystycznego drewnianego kościoła p.w. św. Michała Archanioła w Czarnem*, której promotorem był prof. dr hab. inż. arch. Jan Tajchman. Autor i współautor opracowań oraz dokumentacji konserwatorskich, jego zainteresowania badawcze skupiają się wokół historii technik budowlanych oraz architektury sakralnej, ze szczególnym uwzględnieniem historycznych konstrukcji dachowych z terenu dawnych Prus Wschodnich.**

## Przypisy

1. Artykuł stanowi omówienie wyników badań architektonicznych gotycko-barokowego kościoła parafialnego w Kanigowie. Badania te zostały przeprowadzone w 2008 r. na zlecenie Warmińsko-Mazurskiego Wojewódzkiego Konserwatora Zabytków przez autora niniejszego artykułu we współpracy z arch. Agatą Wojciechowską-Grygo, która wykonała inwentaryzację pomiarową obiektu i której w tym miejscu składam serdeczne podziękowania. Po zakończeniu badań architektonicznych Wojewódzki Konserwator Zabytków sfinansował także wykonanie badań dendrochronologicznych kościoła. Potwierdziły one wcześniejsze ustalenia i umożliwiły ich doprecyzowanie. Badania dendrochronologiczne przeprowadził prof. AGH dr hab. inż. Marek Krapiec, dzięki uprzejmości którego miałem możliwość opublikowania ich wyników. Ze względu na ramy niniejszego artykułu

i próbę przedstawienia problematyki historyczno-architektonicznej kościoła w sposób możliwie kompleksowy, celowo pominięte zostały zagadnienia związane z problematyką konserwatorską i szczegółowymi wytycznymi konserwatorskimi, zawarte w dokumentacji badań architektonicznych.

2. M. Krapiec, *Datowanie dendrochronologiczne drewna z kościoła Podwyższenia Krzyża Świętego w Kanigowie*, Kraków, 15.01.2009 r., mpis w archiwum WUOZ w Olsztynie.

3. G. Dehio, *Handbuch der deutschen Kunstdenkmäler – Deutsch-ordensland Preussen*, neu bearb. von Ernst Gall, München–Berlin 1952, s. 262; W. Hubatsch, *Geschichte der evangelischen Kirche Ostpreussens*, Bd. II, Bilder ostpreussischer Kirchen, Göttingen 1968, s. 126; *Nidzica. Z dziejów miasta i okolic*, praca zbiorowa pod red. A. Wakar i in., Olsztyn 1976,

- s. 97; *Rocznik Diecezji Warmińskiej*, Rok 1985, Olsztyn 1985, s. 320; Archiwum WUOZ w Olsztynie, Karta ewidencyjna zabytków architektury i budownictwa, nr 6905, Kanigowo, Kościół parafialny pw. Podwyższenia Krzyża Św., oprac. mgr D. Chodkowski, 2002; C. Herrmann, *Mittelalterliche Architektur im Preussenland. Untersuchungen zur Frage der Kunstlandschaft und Kunstgeographie*, Petersberg 2007, s. 502; W. Knercer, B. Zalewska, *Architektura sakralna konstrukcji szkieletowej na terenie Warmii, Mazur i Powiśla*, (w:) *Architektura ryglowa – wspólne dziedzictwo. Antikon '2007. Materiały konferencyjne*, Szczecin 2008, s. 269.
4. C. Herrmann, jw., s. 501-502. W katalogu stanowiącym zasadniczą część tegoż opracowania autor zestawiał najważniejszą literaturę przedmiotu oraz dotychczasowe datowanie kościoła. Wskazał również na potrzebę przeprowadzenia bardziej szczegółowych badań obiektu.
5. A. Boetticher, *Die Bau- und Kunstdenkmäler der Provinz Ostpreussen*, zes. III, *Das Oberland*, Königsberg 1893, s. 96.
6. G. Dehio, jw., s. 262.
7. A. Harnoch, *Chronik und Statistik der evangelischen Kirchen in den Provinzen Ost- und Westpreussen*, Neidenburg 1890, s. 190-192; W. Hubatsch, jw., s. 126, il. 584-586.
8. *Nidzica. Z dziejów miasta...*, jw., s. 97-98, 115.
9. *Rocznik Diecezji...*, jw., s. 319-320.
10. W Archiwum Państwowym w Olsztynie [dalej: APO] dostępne są m.in. akta kościoła ewangelickiego w Kanigowie, z których po części przydatne dla celów niniejszej pracy okazały się rachunki kasy kościelnej za lata 1747-1748 oraz 1768-1769. Niewielki zbiór ciekawych dokumentów oraz materiałów ikonograficznych, pochodzących z 1. poł. XX w., a dotyczących kościoła ewangelickiego w Kanigowie, zawiera także zespół akt Urzędu Konserwatora Zabytków Sztuki i Historii Prowincji Prus Wschodnich. Zbiór akt zakonnych, zawierający m.in. informacje dotyczące lokacji wsi oraz uposażenia parafii w Kanigowie w XV w. znajduje się natomiast w Geheimes Staatsarchiv Preussischer Kulturbesitz w Berlinie-Dahlem [dalej: GStA PK].
11. Jak sugerują niektórzy badacze, prawdopodobnie należy tu odnieść się do jakiegoś bliżej nieokreślonego „robactwa” – jak mole, roztocza i „inne kąśliwe stworzenia”. Zob. R. Przybytek, *Hydronymia Europaea. Ortsnamen baltischer Herkunft im südlichen Teil Ostpreußens*, Stuttgart 1993, s. 97.
12. Niszczycielskie najazdy stwarzały zazwyczaj silną motywację do rychłej odbudowy sieci osadniczej. U podstaw tego rodzaju decyzji leżał przede wszystkim aspekt ekonomiczny – chodziło o zachowanie ciągłości i ochronę lokalnego osadnictwa wiejskiego, o zapobieżenie wyludnieniu wsi. Na początku XV stulecia, wobec braku perspektyw na dalszą nieograniczoną ekspansję terytorialną, ów aspekt ekonomiczny stanowił najważniejszy element polityki państwa zakonnego, które aby przetrwać dalszą konfrontację ze sprzymierzonymi przeciwko niemu sąsiadami, musiało stale rosnąć w siłę i nie mogło sobie pozwolić na osłabienie gospodarki. Najważniejszym celem Zakonu stawało się już wówczas utrzymanie za wszelką cenę ciągłości państwa stworzonego na podbitym terytorium Prus.
13. J. Gregorovius, *Die Ordensstadt Neidenburg in Ostpreussen, Marienwerder 1883, Als Nachdruck für Quellen zur Geschichte des Kreises Neidenburg Ostpreussen*, Neu Herausgegeben mit Zusätzen von Gerhard Knieß, Bremerhaven 1981, s. 35.
14. GStA PK, Ordensfolianten 120, 58 f.
15. A. Harnoch, jw., s. 190-192.
16. Znany jest portret pastora z 1711 r., na którym został przedstawiony w wieku 77 lat [„aetatis suae 77”], zob. E. Celińska, K. Wróblewska, *Nad ikonografią polskich pastorów ewangelickich*, „Komunikaty Mazursko-Warmińskie” 1969, nr 106, s. 478-479.
17. APO, Urząd Konserwatora Zabytków Sztuki i Historii Prowincji Prus Wschodnich, Evangelische Kirche in Kandien [1917-1937], sygn. 367/76.
18. APO, Evangelische Kirche zu Candien (Diözese Neidenburg) [1747 - 1748], sygn. 1339/I/1, s. 42, 46, 52.
19. Tamże, s. 40.
20. APO, Evangelische Kirche zu Candien (Diözese Neidenburg) [1768 - 1769], sygn. 1339/I/2, s. 1, 43, 45.
21. M. Krapiec, jw.
22. APO, sygn. 367/76, s. 5.
23. Tamże, s. 1.
24. Tamże, s. 7.
25. Tamże, s. 14-17.
26. Przed przystąpieniem do badań architektonicznych kościoła wykonano wprawdzie wcześniej badania konserwatorskie nawa warstwień malarskich, jednak – jak się okazało – na tyle pobieżnie, że w świetle omawianych tu odkryć należy podkreślić konieczność ponownego przeprowadzenia kompleksowych badań na obecność polichromii. W tym miejscu chciałbym również złożyć serdeczne podziękowania pp. Justynie Dzieciatkowskiej i Szymonowi Konecko z Pracowni Konserwacji Zabytków „STIUK” w Olsztynie za pomoc w zabezpieczeniu fragmentu gotyckich malowideł, odkrytych w trakcie prowadzenia badań architektonicznych kościoła.
27. J. Tajchman, *Stolarzka okienna w Polsce. Rozwój i problematyka konserwatorska*, Biblioteka Muzealnictwa i Ochrony Zabytków, Seria C, Studia i Materiały, t. V, Warszawa 1990, il. 14, 15, 48. Należy zaznaczyć, że wskazane przykłady gotyckiej stolarzki okiennej pochodzą z obszaru południowej Polski, nie znany natomiast przykładów średniowiecznej drewnianej stolarzki okiennej z terenów północnych.
28. A. Boetticher, jw., s. 96.
29. Tamże.
30. APO, sygn. 367/76, s. 5.
31. J. Tajchman, *Kościół w Krupach. Próba odtworzenia pierwotnej postaci*, (w:) *Ocalić dla przyszłości. Studia ofiarowane profesorowi Ryszardowi Brykowskiemu*, pod red. P. Paszkiewicz, G. Ruszczyk, M. Dłutek, Warszawa 2003, s. 90 – tam dalsza bibliografia. Na terenie Żuław takie średniowieczne konstrukcje zachowały się jeszcze fragmentarycznie w kościołach w Końcówkach, Mątowach Wielkich, Krzyżanowie, Jezierniku i Leszkowach. Zob. *Gnojewo, pow. Malbork, Gotycki kościół śś. Szymona i Judy. Badania architektoniczne*, oprac. Robert Paszkowski pod kierunkiem mgr inż. arch. Bożeny Zimnowody-Krajewskiej, Uniwersytet Mikołaja Kopernika w Toruniu, Instytut Zabytkoznawstwa i Konserwatorstwa, Toruń 2004, mpis.
32. J. Tajchman, *Kościół w Krupach*, jw., s. 85.
33. J. Amelung, *Fachwerkkirchen in Mecklenburg und Vorpommern/Kościóły ryglowe w Meklemburgii i na Pomorzu Przednim*, (w:) *Architektura ryglowa – wspólne dziedzictwo. Antikon '2007. Materiały konferencyjne*, Szczecin 2008, s. 13-14, 20, 33, 35-36.
34. Tamże.

---

## THE DISCOVERY OF A GOTHIC CHURCH WITH A UNIQUE BRICK-SKELETON CONSTRUCTION IN KANIGOWO

The article is an attempt at recreating the original appearance of a Gothic brick-skeleton church in Kanigowo near Nidzica upon the basis of architectural research. The preserved parts of the skeleton walls made it possible to recreate the original composition of the northern and southern elevation, and the retention of the mediaeval roof truss permitted the establishment of the shape of the roof. Upon the basis of these elements it became feasible to define the architectural form of a church with a unique wall construction.

Up to now the church has not been the topic of a separate monograph and has been examined only in brief mentions and notes. More, the majority of the heretofore publications have associated the origin of the skeleton construction visible inside the building with an eighteenth-century Baroque reconstruction. Upon the basis of conducted architectural studies it has been ascertained that the basic outline of the present-day solid of the church originates from the fifteenth-century. Apparently, the preserved fragments of the skeleton church walls comprise an integral element of its Gothic construction unambiguously confirmed by the dendrochronological research performed by Prof. Marek Krapiec, and made it possible to establish the date of the erection of the brick-skeleton church as 1386.

The titular church was built from the onset with the application of two types of construction. Three-fifths of the walls were made of stones and ceramic brick, plastered on both sides. The upper part of the church walls was made out of parallel wooden constructions – from the outside with brick filling, and from the inside with timber framing. The skeleton parts of the wall comprise a uniform construction with the king-post roof truss and possess a single system of joiners' assembly signs. The fourteenth-

-century construction was covered with a high gable roof with monk-nun tiles and probably had skeleton gables, which constituted a uniform construction with the roof truss. The brick ground floor of the nave featured two entrance portals – western and southern. The nave was additionally lit with three windows arranged in the southern elevation wall while the northern elevation was devoid of all windows. The outer construction with the brick, non-plastered filling contrasted with the whitened walls of the ground floor, comprising the prime visual accent of the Gothic church elevations.

The monument possesses exceptional values on a regional and national scale. Quite probably, it is the only preserved example of a mediaeval brick-skeleton sacral building in former eastern Prussia. Presumably, there is no analogous edifice in the whole of Poland and possibly in Europe. Its other distinguishable features include artistic assets, which at present are not totally discernible. The form of the Gothic outer construction of the walls – despite the fact that a major part was concealed beneath plaster – is particularly noteworthy. Thanks to the application in each repeated span of cross-crossing elements it was possible to attain a decorative, almost "ornamental" design of the wooden skeleton, contrasted with the brick filling. The configuration of the outer skeleton construction does not limit itself to a mere technical role, but comprises a *sui generis* decorative frieze crowning the brick church walls. For those reasons, suitable emphasis on this extremely valuable original construction of the church wall in the course of future conservation is to be regarded as a priority task during the revalorisation of the monument in question.