

Piotr M. Stępień

Konserwacja Wawelu w świetle doktryn konserwatorskich

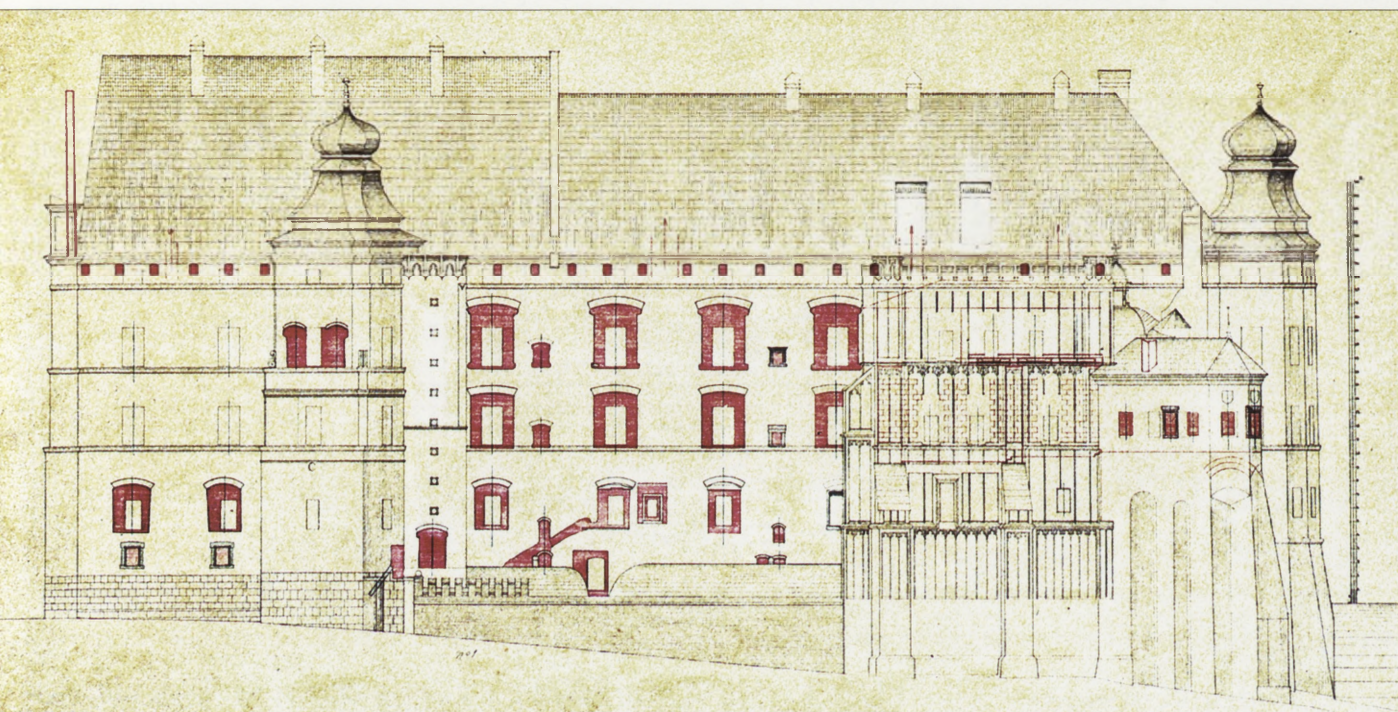
Ochrona Zabytków 62/1 (244), 83-100

2009

Artykuł został zdigitalizowany i opracowany do udostępnienia w internecie przez Muzeum Historii Polski w ramach prac podejmowanych na rzecz zapewnienia otwartego, powszechnego i trwałego dostępu do polskiego dorobku naukowego i kulturalnego. Artykuł jest umieszczony w kolekcji cyfrowej bazhum.muzhp.pl, gromadzącej zawartość polskich czasopism humanistycznych i społecznych.

Tekst jest udostępniony do wykorzystania w ramach dozwolonego użytku.

KONSERWACJA WAWELU W ŚWIETLE DOKTRYN KONSERWATORSKICH*



1. Fragment studium badawczego pałacu królewskiego na Wawelu – inwentaryzacja otworów okiennych w elewacji wschodniej, Tomasz Pryliński, 1881-1882. Zbiory Zamku Królewskiego na Wawelu.

1. Fragment of a research study on the royal palace on Wawel Hill – an inventory of windows on the eastern facade, Tomasz Pryliński, 1881-1882. Collections of the Wawel Royal Castle.

Prace konserwatorskie i restauratorskie, prowadzone na Wawelu od ponad stu lat, były przedmiotem wielu publikacji, także w „Ochronie Zabytków”. Jednak dyskusje na temat doktryny, jakie trwają obecnie w środowisku konserwatorskim, skłaniają do jeszcze jednej próby analizy tych prac, właśnie w aspekcie doktrynalnym.

Tego rodzaju analiza wymaga zdefiniowania podstawowych pojęć, jakie będą w niej używane. „Doktryna” w tytule artykułu występuje w liczbie mnogiej z dość oczywistych względów – w ciągu tak długiego czasu teoria i doktryny konserwacji ulegały zmianom. Prace na Wzgórzu Wawelskim były tak istotne, że nie tylko odzwierciedlały aktualne poglądy na konserwację zabytków, ale także wpływały na ich kształtowanie, przynajmniej w naszej,

polskiej skali. Można je przy tym analizować zarówno z punktu widzenia ówczesnych doktryn, jak i próbować wartościować z obecnego punktu widzenia.

„Konserwacja” użyta została w tytule w najszerszym znaczeniu, odnoszącym się do całości działań przy zabytku, obejmującym zarówno „konserwację” w znaczeniu węższym, jak i „restaurację”. Pojęcia te rozróżnia m.in. obowiązująca Ustawa o ochronie zabytków i opiece nad zabytkami z 2003 r. Dla tego szerokiego znaczenia próbowano wprowadzić – z niewielkim skutkiem – termin „konserwacja-restauracja”; w jego obrębie funkcjonują liczne określenia poszczególnych rodzajów działań, jak „reintegracja”, „rewaloryzacja” itd.¹ Niektóre z nich przydatne będą w analizie prac na Wawelu.



2. Projekt restauracji katedry na Wawelu, wersja obejmująca regotytyzację prezbiterium, Sławomir Odrzywolski, 1892, repr. za: J. Frycz, *Restauracja i konserwacja zabytków architektury w Polsce w latach 1795-1918*, Warszawa 1975.

2. Project of restoring Wawel cathedral, version involving a re-Gothicisation of the presbytery, Sławomir Odrzywolski, 1892, reproduction after: J. Frycz, *Restauracja i konserwacja zabytków architektury w Polsce w latach 1795-1918*, Warszawa 1975.

Początki odnowy

Proces tej szeroko rozumianej konserwacji Wawelu nie rozpoczął się w 1905 r., lecz ćwierć wieku wcześniej. Wówczas, w odstępie kilku lat, powierzono Tomaszowi Prylińskiemu opracowanie studium restauracji zamku (pałacu królewskiego – 1881)², a Sławomirowi Odrzywolskiemu – projektu restauracji katedry (1886)³. Obaj architekci przeprowadzili obszerne studia historyczne i badania architektoniczne, z metodologią niewiele odbiegającą od obecnej. Wyniki tych badań są materiałem do dziś przydatnym dla konserwatora. Obaj przedstawili także propozycje przywrócenia pewnego stanu historycznego.

Studium Prylińskiego odwołujące się do stanu zamku z XVII w., pomimo kontrowersyjnych form hełmów wież, opartych na wątpliwych źródłach, było konsekwentne: zarówno z ówczesnego, jak i obecnego punktu widzenia, koszarowe przeróbki XIX-wieczne miały znikomą wartość (art. 11 Karty Weneckiej)⁴.

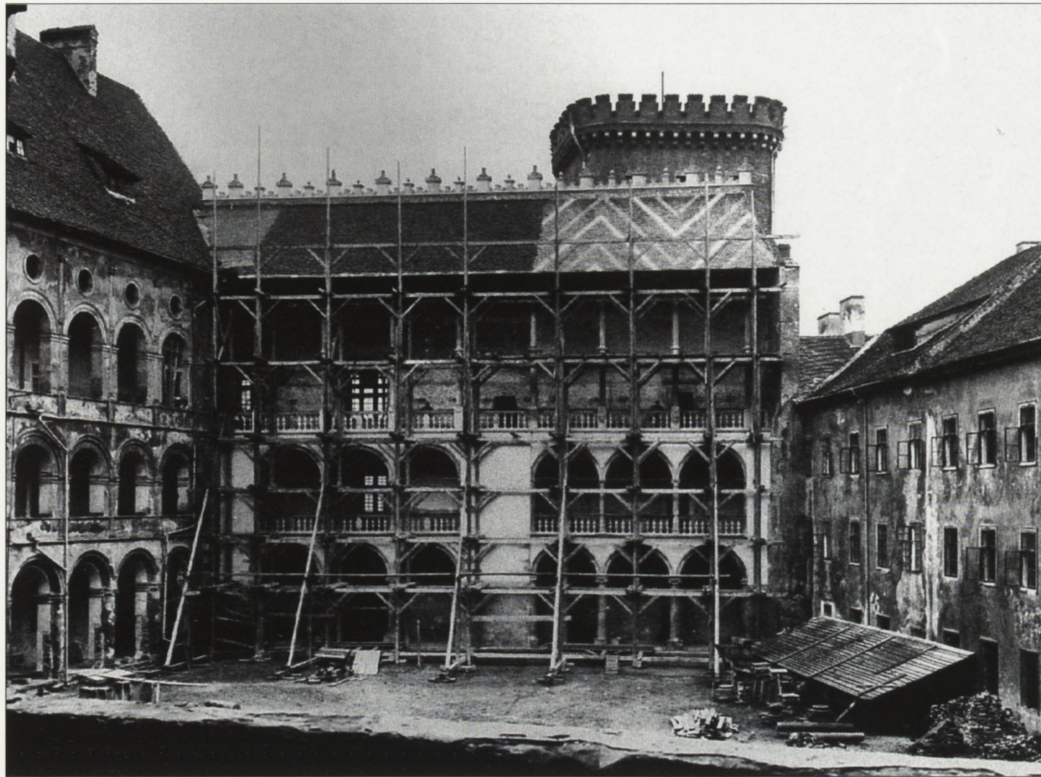
Jak wiemy, wobec przedłużających się starań o odzyskanie zamku studium to pozostało opracowaniem teoretycznym, choć w znacznym stopniu zostało wykorzystane ćwierć wieku później przez Hendla.

Odrzywolski uzyskał szansę realizacji swojego projektu restauracji katedry, choć nie w pierwotnej wersji. Ta, jak wiemy, przewidywała regotytyzację prezbiterium, ale nie była to próba powrotu do stanu całej katedry w średniowieczu (należało by usunąć „perłę renesansu” – kaplicę Zygmuntofską, nie mówiąc o innych kaplicach), ani nawet w pełni do stanu sprzed przebudowy Bażanki – trudno było zaproponować usunięcie barokowego hełmu wieży Zegarowej, dzieła wybitnego i wrośniętego w pejzaż Wawelu. Usunięcie nadbudowy ambitu zostało odrzucone zarówno w opiniach części konserwatorów krakowskich⁵, jak też (co bardziej zaważyło) decyzją kardynała Puzyry. Dokonano jednak dość daleko idącej regotytyzacji wnętrza, co zapewne wpłynęło na podobne realizacje w innych zabytkach, ale



3. Prezbiterium katedry na Wawelu, stan obecny – maswerki okien gotyckiego prezbiterium odtworzone w trakcie restauracji pod kierunkiem Sławomira Odrzywolskiego, pozostawiona XVIII-wieczna nadbudowa ambitu i barokowy ołtarz główny. Wszystkie fot. P. Stępień.

3. Presbytery of Wawel cathedral, present-day condition – traceries of Gothic presbytery windows reconstructed in the course of restoration supervised by Sławomir Odrzywolski, preserved eighteenth-century expansion of the ambulatory and a Baroque main altar. All photos: P. Stępień.



4. Południowe skrzydło kruzganków dziedzińca Arkadowego w trakcie prac prowadzonych przez Zygmunta Hendla; część dachu pokryta „na próbę” barwną dachówką, co nie zostało zaakceptowane przez Komitet Restauracji Zamku. Fot. A. Pawlikowski, ok. 1909 r. Zbiory Zamku Królewskiego na Wawelu.

4. Southern wing of the Arkadowy courtyard galleries in the course of work conducted by Zygmunt Hendel: as an experiment, part of the roof was covered with colourful tile, rejected by the Castle Restoration Committee. Photo: A. Pawlikowski, ca. 1909. Collections of the Wawel Royal Castle.

i stało się przedmiotem krytyki⁶. Ta krytyka jest świadectwem, że w okresie pomiędzy pierwszym projektem Odrzywolskiego (1892) a zakończeniem restauracji katedry (1910) nastąpiła w środowisku polskich konserwatorów wyraźna recepcja idei Ruskina i Riegla. Pomimo zasadniczego ograniczenia początkowego programu – m.in. zrezygnowano z zastąpienia barokowego ołtarza głównego nowym, neogotyckim – dla wielu konserwatorów i historyków sztuki program ten był i tak przestarzały, niespełniający wymogów nowej doktryny. Warto nadmienić, że wraz ze wspomnianą regotyccyzacją wprowadzono jednocześnie do wnętrza katedry elementy o stylistyce nowoczesnej – czyli secesyjnej: malowidła i witraże Józefa Mehoffera, malowidła Włodzimierza Tetmajera, ścianki oddzielające prezbiterium od ambitu. Było to rozwiązanie rzeczywiście nowatorskie.

Nie sądzę, abyśmy obecnie zdecydowali się na usunięcie z katedry tylu elementów barokowych, ile usunął Odrzywolski (np. bocznych ołtarzyków przy filarach). Zapewne uznalibyśmy je za element autentyczności obiektu, podobnie jak sto lat temu Ludwik Puszet. Natomiast prawdopodobnie zdecydowalibyśmy się na odtworzenie maswerków w oknach prezbiterium, podobnie jak Odrzywolski. Najważniejsze z punktu widzenia obecnej doktryny

konserwatorskiej jest to, że restauracja Katedry Wawelskiej przeprowadzona przez Odrzywolskiego⁷ ma już własną wartość historyczną, zarówno w aspekcie historii konserwacji, jak i historii sztuki (wspomniane dzieła Mehoffera, Tetmajera i innych twórców). Restauracja ta nadała katedrze skończony, pełny kształt, którego – w mojej opinii – nie trzeba i nie wolno naruszać. Ten zabytek należy poddawać „konserwacji” w tym wąskim znaczeniu, o którym mówiłem na wstępie. Próba „poprawiania” Odrzywolskiego, np. przez odtwarzanie usuniętych elementów barokowych, na pewno nie przydałaby katedrze autentyczności, przeciwnie – naruszyłaby autentyczność tego zabytku jako ważnego dokumentu polskiej myśli konserwatorskiej XIX wieku.

Hendel, Tomkowicz i Dvořak – restauracja naukowa

Przejęcie w 1905 r. znacznej części zamku od wojska przez administrację cywilną umożliwiło rozpoczęcie prac; a zatem problem odnowy zamku stał się kwestią nie tylko teorii, ale także praktyki konserwatorskiej. Po trzech latach prac badawczych Zygmunt Hendel przedstawił projekt odnowienia pałacu królewskiego, w znacznym stopniu oparty na studium Prylińskiego. Projekt ten – jak wiadomo – stał się



5. Elewacja północna zamku, stan obecny – w wyniku dyskusji nad projektem Zygmunta Hendla m.in. pozostawiona barokowa forma helmów wież.

5. Northern facade of the castle, present-day condition – a debate on the project by Zygmunt Hendel resulted in, i.a. the preservation of the Baroque form of the tower domes.

przedmiotem dyskusji, w której odmienne stanowiska przedstawili: z jednej strony Max Dvořák – kontynuator idei Aloisa Riegla, wówczas główny konserwator zabytków monarchii austro-węgierskiej – oraz Karol Lanckoroński (także będący członkiem cesarsko-królewskiej Centralnej Komisji Sztuki i Zabytków Historycznych), z drugiej – większość członków Komitetu Restauracji na czele z przewodniczącym tegoż Komitetu, profesorem Stanisławem Tomkowiczem.

„Konserwować, nie restaurować” – takie było stanowisko Dvořáka i Lanckorońskiego; Dvořák przeciwny był nawet usunięciu obmurowań krużganków dziedzińca arkadowego, początkowo wysuwając

bardziej argument ich wartości historycznej (jako kolejnej fazy budowlanej), później – zagrożenie dla struktury renesansowej (konieczność wymiany znacznej części kamieniarki renesansowej po usunięciu obmurowań). W obu ujęciach była to zatem kwestia autentyczności zabytku.

Tomkowicz, potwierdzając konieczność korekty najbardziej kontrowersyjnych elementów projektu Hendla (helmy wież, zrównanie wysokości dachów), bronił idei restauracji. „Konserwacja, nie przebudowa lub upiększanie. Wszakże zasada ta, słuszną i zdrową, musi ulegać pewnym modyfikacjom w zastosowaniu praktycznym. Społeczeństwo polskie uważa Wawel za pomnik żywy. (...) W konserwowaniu

zatem należy tutaj pójść cokolwiek dalej, aniżeli przy wielu innych zabytkach. Zamek królewski winien być nie tylko zabezpieczony od dalszej zagłady, ale ma także przybrać wygląd całości uporządkowanej i zamieszkałej (...) i ma sprawiać wrażenie estetyczne. Stąd wynika, że wolno usuwać pewne rażące i szpecące naleciałości epoki, zwłaszcza ostatniej (...) wolno dalej przywracać pewne szczegóły należące do dawnej stylowej fizjognomii budynku, o ile nie będzie to absolutnie tworzeniem czegoś nowego, ale restytucją tego, co było, o ile mamy zupełnie ściśle dane co do form i co do stosunku ich do całości architektonicznej⁷⁸. A więc restauracja zabytku, ale restauracja naukowa, oparta na badaniach. W ujęciu Tomkowicza koszarowe przeróbki pałacu królewskiego nie były elementem jego autentyczności, lecz przeciwnie – jej naruszeniem, a restauracja – próbą przynajmniej częściowego (estetycznego i znaczeniowego) przywrócenia tej naruszonej autentyczności.

Rezultatem dyskusji, niezapisanym formalnie (Centralna Komisja nie zajmowała się więcej problemem odnowy Wawelu), ale utrwalonym poprzez prace prowadzone przez Zygmunta Hendla do 1914 roku, był kompromis, jak się wydaje korzystny dla zabytku. Zrezygnowano ze wspomnianych kontrowersyjnych elementów projektu, nie rezygnując z założeń odnowy, czyli restauracji zamku. Współczesna, ponowna analiza problemu na podstawie dokumentacji stanu zamku z 1905 r. potwierdza słuszność stanowiska Tomkowicza i konserwatorów krakowskich. Stopień dewastacji całego zamku, w szczególności pałacu królewskiego, spowodowany nie tylko dwukrotną przebudową koszarową, ale także zaniechaniem remontów po 1881 r., był tak znaczny, że konserwacja w ścisłym znaczeniu (utrwalenia obiektu) nie miała sensu – możliwa była jedynie restauracja. Ta ocena ma istotne znaczenie dla obecnych działań konserwatorskich, prowadzonych po 1991 r. (o czym dalej). Pozostawał – i nadal jest aktualny – problem granic i kierunków tej restauracji.

Analizując zrealizowane prace Zygmunta Hendla, zwłaszcza w krużgankach dziedzińca arkadowego i elewacji zachodniej zamku, należy przyznać, że dążył – w granicach ówczesnych możliwości technologicznych – do zachowania jak największej ilości substancji zabytkowej. Należy te prace wysoko ocenić także z punktu widzenia obecnej doktryny konserwatorskiej. Przy odtwarzaniu zniszczonych elementów Hendel starał się opierać na dostępnych mu źródłach ikonograficznych, jak widać to na

przykładzie prac przy baszcie Sandomierskiej. Można ocenić, że założenie restauracji naukowej, uwzględniającej aspekt autentyczności, było w tych pracach realizowane zgodnie z doktryną wyrażoną przez Tomkowicza we wspomnianej dyskusji z Dvořakiem. Projekty Hendla wykraczające poza te założenia – np. nietrafne propozycje odtworzenia zwieńczenia baszty Lubranki – nie zostały zrealizowane. W sporej części było to zasługą Komitetów Wawelskich⁹ i prof. Tomkowicza jako przewodniczącego.

Szyszko-Bohusz – restauracja artystyczna i rezerwaty

Jak wiadomo, kierownictwo prac na zamku wawelskim w 1916 r. przejął Adolf Szyszko-Bohusz – utalentowany projektant o silnej osobowości, od początku niechętny nadzorowi Komitetów Wawelskich. Kontynuował dzieło restauracji zamku, ale na własny, odmienny sposób, oparty bardziej na kreacji artystycznej, choć był także badaczem zamku. „Czyż nasz restaurator nie powinien być przede wszystkim artystą? Czyż nie powinien dbać o to, aby w restaurowanym gmachu złożyć na wsze czasy jakąś pamiątkę naszej kultury i sztuki?” – tak formułował swoją doktrynę¹⁰.

W doktrynie tej można dopatrywać się podobieństwa do zasady wyrażonej w artykule 9 Karty Weneckiej¹¹, lecz jest to tylko podobieństwo. Szyszko-Bohusz stosował przecież w swojej kreacji, na ogół bardzo sugestywnej, także formy historyczne. Zaprojektowane przez niego wnętrza przekonywająco odtwarzają charakter komnat królewskich, choć nie jest to ścisła rekonstrukcja wyglądu pierwotnego, na ogół na skutek braku źródeł. Kompozycja elewacji Jordanki, nawiązująca do wieży Zygmunta III i Sobieskiego poprzez zastosowanie wczesnobarokowych form obramień, wyraźnie różni się ze stanem historycznym. Ale już w trakcie realizacji określona została jako „sugestywna” i taką ocenę należy powtórzyć: pod względem kompozycyjnym znakomicie wpisuje się w całość wschodniej elewacji zamku. Z kolei loggia na wieży Duńskiej jednocześnie nosi cechy stylu epoki i Szyszko-Bohusza, a przywołuje istniejącą w tym miejscu w XVI w. altanę; także ten element bardzo dobrze wpisuje się we wspomnianą elewację. Wyraźnie autorskimi kompozycjami Szyszko-Bohusza były brama Herbowa wraz z przyległym murem „cegiełkowym” i pomnikiem Kościuszki oraz dziedzińczyk zwany Batorego (pomiędzy zachodnim skrzydłem zamku a katedrą). Także te



6. Elewacja wschodnia zamku z elementami kreacji konserwatorskiej Adolfa Szyszko-Bohusza (kompozycja górnej części Jordanki, loggia na wieży Duńskiej), stan obecny.

6. Eastern facade with elements of Adolf Szyszko-Bohusz's conservation (composition of the upper part of Jordanka, the loggia on the Danish tower), present-day condition.

elementy zostały dobrze wkomponowane w zespół zabudowy Wawelu.

Na ten kreatywny kierunek restauracji zamku wpływ miała nie tylko osobowość i poglądy Szyszko-Bohusza. Po odzyskaniu niepodległości uznano, że Wawel ma być nie tylko muzeum, ale także rezydencją Prezydenta Rzeczypospolitej. Trudno było taką funkcję połączyć z konserwacją ściśle zachowawczą, nazwijmy „reliktową”, zamku zdewastowanego przez koszarowe użytkowanie. Projektowane przez Szyszko-Bohusza wnętrza dobrze odpowiadały funkcji rezydencji, choć budziły nieraz krytykę, czasem bardzo ostrą¹². Z obecnego punktu widzenia wydaje się, że najbardziej krytycznie należy ocenić

zmiany technologiczne w prowadzonych pracach – uszkodzonych detali kamiennych już nie „łatano” taszlami jak za Hendla, lecz wymieniano w całości, a więc z utratą autentyczności materiału. Natomiast bez wątpienia kreacje Szyszko-Bohusza mają obecnie już własną wartość historyczną, kwalifikującą je do ochrony konserwatorskiej.

Stosując szeroko w restauracji zamku kreację artystyczną, Szyszko-Bohusz wprowadził jednocześnie do prac formułę opartą także na kreacji, ale innego rodzaju – urządził na Wawelu dwa rezerwaty archeologiczno-architektoniczne: rezerwat w budynku dawnych Kuchni Królewskich z relikwiami rotundy śś. Feliksa i Adaukta oraz rezerwat w skrzydle zachodnim

zamku z relikwiami kościoła romańskiego zw. św. Cereona. Autentyczność prezentowanych relikwii podkreślał sposób aranżacji rezerwatu (np. wyraźnie odróżniająca się „makieta” górnej części rotundy św. Feliksa i Adaukta), choć dla wyeksponowania tych relikwii Szyszko-Bohusz nie wahał się usuwać autentycznych ścian gotyckich i renesan-

sowych (jak w rezerwacie w zachodnim skrzydle zamku). Były to prace nowatorskie, w skali nie tylko wawelskiej, ale także europejskiej.

Z czterech koncepcji zagospodarowania całego wzgórza, przygotowanych przez Szyszko-Bohusza (1917, 1919, 1939, 1946) on sam lub jego następcy zrealizowali najlepsze – jak się wydaje – elementy.



7. Wnętrze gabinetu w Kurzej Stopce odrestaurowane w trakcie prac prowadzonych pod kierunkiem Adolfa Szyszko-Bohusza, m.in. z użyciem XVIII-wiecznych kurdybanów oraz z malowidłami Zygmunta Waliszewskiego wypełniającymi płaszczyzny zrekonstruowanego stropu ramiastego.

7. Interior of the study in Kurza Stopka restored in the course of work conducted under the supervision of Adolf Szyszko-Bohusz, i.a. applying eighteenth-century cordovans and with Zygmunt Waliszewski's paintings filling the planes of the reconstructed ceiling.



8. Wejście na Wawel od strony ul. Kanoniczej – kompozycja architektoniczna Adolfa Szyszko-Bohusza z lat 1920-1922, stan przed ostatnimi pracami konserwatorskimi.

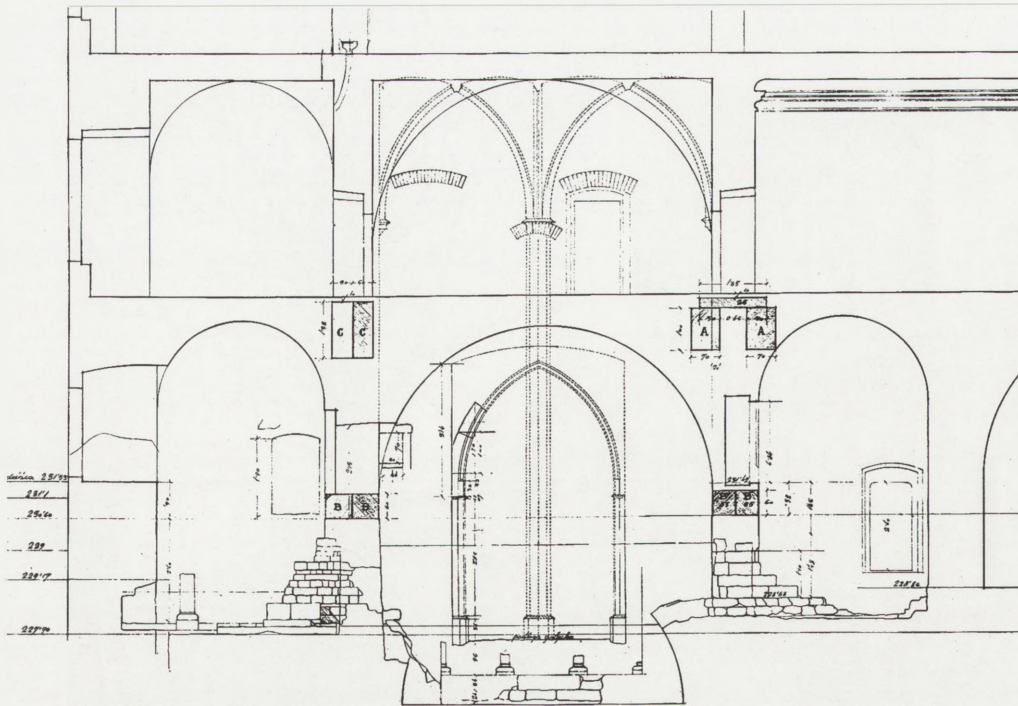
8. Entrance to Wawel Hill from Kanonicza Street – architectural composition by Adolf Szyszko-Bohusz from 1920-1922, condition prior to the latest conservation.

Nie zrealizowano – chyba szczęśliwie dla Wawelu – pomysłów Panteonu i amfiteatru. Byłyby one rzeczywiście „pamiątką [ówczesnej] kultury i sztuki”, ale na pewno nie elementem konserwacji, nawet w tym szerokim znaczeniu obejmującym restaurację¹³. Całkowite zdziwienie budzić musi projekt dyplomowy Połujana, opracowany pod kierunkiem Szyszko-Bohusza, przewidujący modernistyczny wieżowiec w miejscu baszty Sandomierskiej, wykraczający poza wszelkie doktryny konserwatorskie¹⁴. Nawet jako praca studialna, teoretyczna, wydaje się zaprzeczeniem omówionej wyżej działalności Szyszko-Bohusza.

Po II wojnie światowej

Następca Szyszko-Bohusza, prof. Witold Minkiewicz, w artykule opublikowanym w 1950 roku w „Ochronie Zabytków” uznał zasługi Szyszko-Bohusza dla odnowienia zamku wawelskiego, w szczególności wewnątrz pałacu królewskiego, odcinając się

jednocześnie od wspomnianych monumentalnych zamysłów architektonicznych w rodzaju Panteonu lub amfiteatru¹⁵. Poglądy Minkiewicza wyrażone w tym artykule były rodzajem nowej doktryny konserwatorskiej dla Wawelu. Ale jednocześnie w projekcie budynku administracyjnego (nr 8) obok baszty Złodziejkiej (dokończonym już po ustąpieniu z funkcji kierownika odnowienia zamku) Minkiewicz wyraźnie nawiązał do propozycji zawartej w III i IV koncepcji Szyszko-Bohusza. Podobnie nawiązaniem do idei rozwijanej przez Szyszko-Bohusza już od drugiej koncepcji jest uczynienie linii średniowiecznego obwodu murów w zachodniej i południowej części Wawelu, zrealizowane na przełomie lat 50. i 60. XX w. według projektów kolejnego kierownika odnowienia zamku prof. Alfreda Majewskiego. W stosunku do koncepcji Szyszko-Bohusza wyraźnie ograniczono zakres rekonstrukcji, co jest wyrazem ówczesnych zmian doktryny konserwatorskiej.

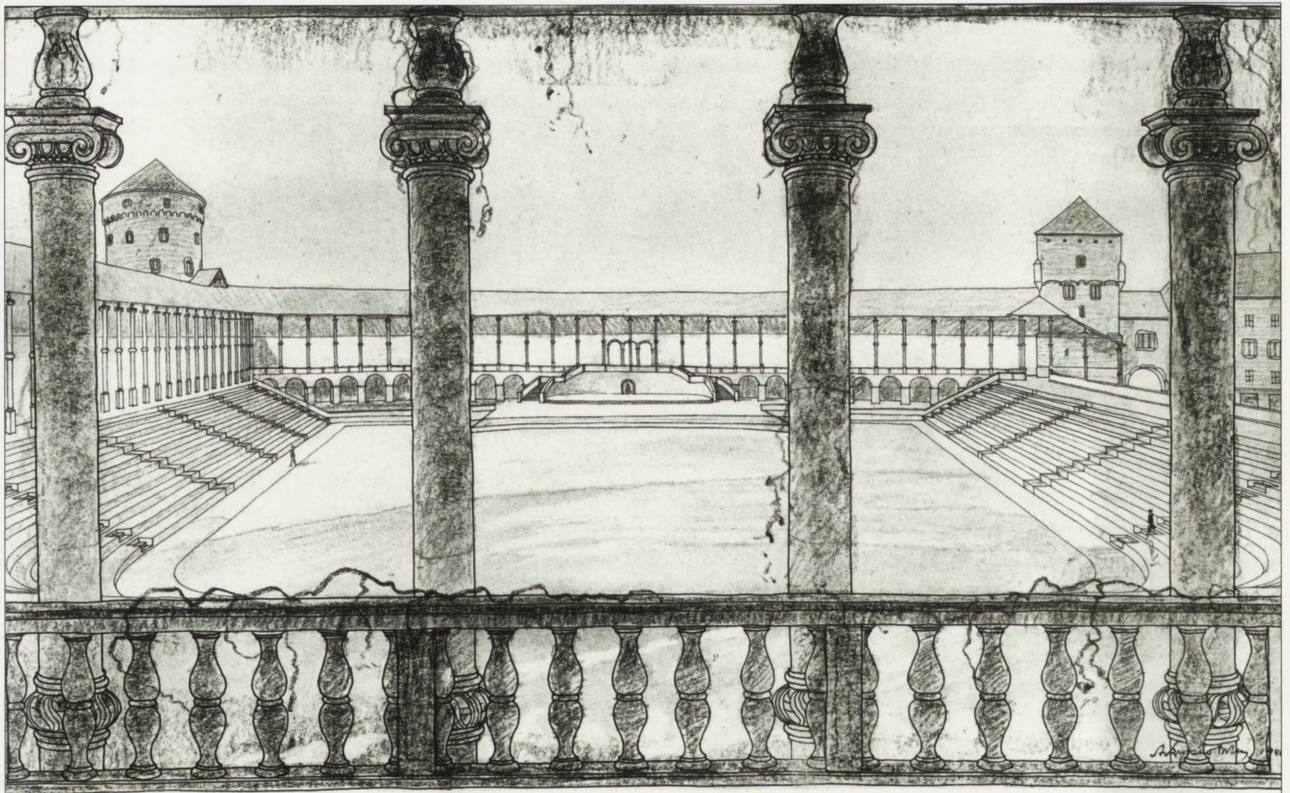


9. Adolf Szyszko-Bohusz, projekt rezerwatu archeologiczno-architektonicznego w zachodnim skrzydle zamku, 1923 r. Zbiory Zamku Królewskiego na Wawelu.

9. Adolf Szyszko-Bohusz, project of an archaeological-architectural reservation in the western wing of the castle, 1923. Collections of the Wawel Royal Castle.

Wyrazem pozytywnej oceny tej realizacji z obecnego punktu widzenia jest objęcie jej w 2008 r. wpisem do rejestru zabytków, jako „dokumentu prac konserwatorskich”.

Natomiast w pracach we wnętrzach zamku, realizowanych w latach 60. i 70. XX w. pod kierunkiem prof. Alfreda Majewskiego i nadzorem prof. Jerzego Szablowskiego, można odczytać swoiste



10. Adolf Szyszko-Bohusz, projekt amfiteatru w zachodniej części Wawelu, czwarta koncepcja urządzenia Wzgórza Wawelskiego, 1946 r. Zbiory Zamku Królewskiego na Wawelu.

10. Adolf Szyszko-Bohusz, project of an amphitheatre in the western section of Wawel Hill, fourth conception of arranging the Hill, 1946. Collections of the Wawel Royal Castle.

11. Rekonstrukcja fragmentu muru obronnego od strony zachodniej wzgórza, zrealizowana w latach 1949-1951 wraz z wzniesieniem budynku administracyjnego nr 8 wg projektu Witolda Minkiewicza, stan obecny.

11. Reconstruction of a fragment of the ramparts from the western part of the Hill, implemented in 1949-1951 along with a construction of administrative building no. 8 acc. to a project by Witold Minkiewicz, present-day condition.



12. Rekonstrukcja południowego odcinka gotyckich murów obronnych Wawelu, zrealizowana pod koniec lat 50. XX w. wg projektu Alfreda Majewskiego i Stefana Walczego, stan obecny.
12. Reconstruction of the southern section of Wawel Gothic defence walls, implemented at the end of the 1950s acc. to a project by Alfred Majewski and Stefan Walczy, present-day condition.

przeciwstawienie się kreacji Szyszko-Bohusza. W skrzydle zachodnim starano się odtwarzać wnętrza renesansowe, m.in. używając autentycznych, ale pochodzących spoza Wawelu, belek stropowych – co także jest kreacją, choć o innym charakterze. Natomiast w skrzydle bramnym utworzono rezerwy architektoniczne, eksponujące relikty autentycz-

nego wystroju gotyckiego i renesansowego. W salach Skarbcza i Zbrojowni oraz wystawie „Wawel zaginiony” wprowadzono nowoczesne elementy wyposażenia ekspozycyjnego, wyraźnie odróżniające się od autentycznej substancji, w czym można dopatrywać się wyraźnego wpływu doktryny konserwatorskiej zapisanej w Karcie Weneckiej.



13. Wystawa „Wawel zaginiony”, pomieszczenie tzw. Dużej Kuchni – aranżacja przestrzenna wg projektu Alfreda Majewskiego z zespołem, ukończona w 1976 r., stan obecny.

13. The "Lost Wawel" exhibition, the so-called Large Kitchen – spatial arrangement acc. to a project by Alfred Majewski with team, completed in 1976, present-day condition.

14. Nowa aranżacja konserwatorska baszty Lubranki z odtworzeniem jej historycznego zwieńczenia (proj. Piotr Stępień i Stanisław Karczmarczyk, realizacja w latach 2002-2003) i południowego skrzydła budynku nr 5 (proj. Maria Kowalczyk z zespołem, realizacja w latach 2006-2007).

14. New conservation of the Lubranka tower restoring its historical crowning (project by Piotr Stępień and Stanisław Karczmarczyk, implementation in 2002-2003), and the southern wing of building no. 5 (project by Maria Kowalczyk with team, implementation in 2006-2007).



Współczesna koncepcja prac konserwatorskich na Wawelu

Od 1990 r. pod kierunkiem obecnego dyrektora Zamku Królewskiego na Wawelu i Konserwatora Zabytków Wzgórza Wawelskiego prof. Jana Ostrowskiego prowadzone są w zespole zamku kompleksowe prace konserwatorskie, tworzące kolejny etap kon-

serwacji Wawelu. Potrzeba takich kompleksowych prac wynika zarówno z upływu czasu i zanieczyszczenia środowiska, pozostawienia przez poprzedników nierozwiązanych istotnych problemów architektoniczno-konserwatorskich, jak i zmieniających się potrzeb użytkowych i wymagań technicznych.

Podstawowe założenia tych prac zawarte są w Statucie Zamku Królewskiego na Wawelu –



15. Odtworzenie w formach historycznych ganku trzeciego piętra i współczesne schody przy północnej elewacji baszty Sandomierskiej (proj. Piotr Stępień i Stanisław Karczmarczyk, realizacja w latach 2003-2004).

15. Reconstruction of the historical forms of the third floor porch and contemporary stairs by the northern façade of the Sandomierska tower (project by Piotr Stępień and Stanisław Karczmarczyk, implementation in 2003-2004).

Państwowych Zbiorów Sztuki. Aktualna wersja tego statutu, nadana zarządzeniem Ministra Kultury i Dziedzictwa Narodowego z dn. 13 marca 2000 r., określa zarówno funkcję zespołu zamkowego jako muzeum – rezydencji historycznej, jak i kierunek działań konserwatorskich: „zachowanie substancji zabytkowej obiektów należących do Zamku”. Zachowanie – a więc konserwacja, a nie przebudowa, rozbudowa lub odbudowa.

„Konserwacja” powinna być jednak rozumiana w znaczeniu „konserwacji – restauracji”, ponieważ ponad sto lat temu, jak wcześniej omówiono, rozpoczęto, a w następnych latach w znacznym stopniu zrealizowano prace restauratorskie mające na celu prezentację Wawelu jako dawnej rezydencji królew-

skiej. Obecne prace powinny dopełniać, oczywiście w sposób bardzo wyważony i ostrożny, działania poprzedników – a nie stanowić ich zaprzeczenie. Tak można najkrócej ująć obecną „doktrynę konserwatorską” dla Wawelu. Takim wypełnieniem zadań dawno temu wytyczonych, ale nie zrealizowanych, były: odtworzenie brukowanej nawierzchni dziedzińca arkadowego, odtworzenie historycznego zwieńczenia Lubranki (jako część kompleksowej konserwacji tej baszty), dokończenie rozpoczętej w 1911 r. przez Hendla konserwacji-restauracji baszty Sandomierskiej, architektoniczna korekta elewacji budynku Kuchni Królewskich (nr 5), odtworzenie ogrodów królewskich¹⁶. Wszystkie wymienione tematy były przez poprzedników podejmowane na etapie

projektowym; z różnych względów żaden z tych projektów nie doczekał się realizacji. W każdym z tych obiektów przeprowadzono ponowne rozpoznanie badawcze i analizę problemów, z punktu widzenia aktualnej wiedzy i doktryny konserwatorskiej, akcentującej zachowanie autentycznej substancji i wiarygodność odtwarzanych w ramach reintegracji elementów.

Istotnym elementem w podejmowaniu decyzji konserwatorskich w tak złożonym zespole, jakim jest Wawel, jest waloryzacja nawarstwień historycznych, do których należą także rezultaty działań konserwatorskich poprzedników. Podtrzymana została negatywna ocena XIX-wiecznych przeróbek koszarowych w zespole pałacu królewskiego, natomiast za element podlegający ochronie – to istotna zmiana –

uznano m.in. pozostałe do dnia dzisiejszego fortyfikacje austriackie (w szczególności najlepiej zachowany wschodni odcinek tych fortyfikacji z basteją pod Kurzą Stopką). Negatywnie oceniono też przeróbki dokonane w okresie okupacji hitlerowskiej, na szczęście niezbyt liczne. Podobnie jak przebudowa pałacu na koszary armii austriackiej miały one na celu niszczenie autentyczności polskiej rezydencji królewskiej, a nie jej wzbogacanie. W odniesieniu do rezultatów poprzednich działań konserwatorskich przyjęto zasadę ich zachowania jako wartości historycznej, o ile tylko nie kolidują z podstawowym celem prezentacji historycznej rezydencji królewskiej, tj. nie fałszują wyraźnie jej obrazu lub nie powodują niszczenia substancji zabytkowej. W takich przypadkach dokonywane są korekty – ich



16. XIX-wieczne fortyfikacje austriackie w północno-wschodniej części wzgórza (basteja pod Kurzą Stopką wraz z bramą i przyległe mury obwodowe), stan po konserwacji przeprowadzonej w 2003 r. (proj. Piotr Stępień i Stanisław Karczmarczyk).

16. Nineteenth-century Austrian fortifications in the north-eastern section of the hill (bastion under Kurza Stopka along with a gate and adjacent walls), condition after conservation conducted in 2003 (project by Piotr Stępień and Stanisław Karczmarczyk).



17. Południowo-wschodnia elewacja budynku nr 7, tj. zespołu trzech dawnych domów gotyckich, po rewaloryzacji przeprowadzonej w latach 2005-2009 wg projektu Wojciecha Koziola z zespołem.

17. South-eastern elevation of building no. 7, i.a. a complex of three former Gothic houses after restoration conducted in 2005-2009 acc. to a project by Wojciech Koziol with team.

przykładami są: wyjście z zamku do ogrodów królewskich i nowa aranżacja rezerwatu w skrzydle zachodnim zamku. Mamy tu więc do czynienia z hierarchizacją wartości: wartość historyczna poprzednich prac konserwatorskich uznana została za wtórną w stosunku do wartości historycznej rezydencji królewskiej.

Ważnym dopełnieniem dzieła restauracji zamku są zakończone w 2009 r. prace w zespole trzech dawnych pałaców gotyckich, tj. budynku nr 7. Miały one charakter współcześnie pojętej rewaloryzacji obiektu, zakładającej wyeksponowanie substancji zabytkowej i historycznego podziału na 3 domy (pałace), ale z zachowaniem większości nawarstwień historycznych¹⁷. Rewaloryzacja to przecież także – oparta na naukowych podstawach i ostrożna w stosowaniu rekonstrukcji – restauracja. Istotnym

założeniem, wpisującym te prace w proces odnowy całego Wzgórza, jest wyeliminowanie agresywnych elementów współczesnych, znanych z różnych realizacji na terenie historycznego centrum Krakowa.

Wydaje się, że dzięki prowadzonym obecnie pracom można będzie mówić o dopełnieniu rozpoczętej jeszcze w XIX wieku odnowy Wawelu, do formy pod względem konserwatorskim pełnej i w pewnym stopniu zamkniętej. Nie znaczy to, że ustaną prace konserwatorskie na Wzgórzu Wawelskim – konserwacja jest przecież procesem ciągłym. Już obecnie trzeba podejmować pewne ponowne zabiegi przy elementach poddanych konserwacji na początku lat 90. Zmieniające się potrzeby i wymagania użytkowe także będą zmuszać do kolejnych prac. *Conservatio aeterna creatio est.*

* Artykuł jest poszerzoną wersją referatu wygłoszonego przez autora na konferencji „Autentyczność zabytku w teorii i praktyce konserwatorskiej”, zorganizowanej przez Krajowy Ośrodek Badań i Dokumentacji Zabytków 16 kwietnia 2009 r. w Leżajsku.

Mgr inż. arch. Piotr M. Stępień, absolwent Wydziału Architektury Politechniki Krakowskiej, odbył studia podyplomowe w ICCROM w Rzymie. Pracę zawodową w zakresie konserwacji zabytków architektury rozpoczął w 1976 r. w Kierownictwie Odnowienia Zamku Królewskiego na Wawelu, następnie pracował w oddziałach Pracowni Konserwacji

Zabytków: PKZ Wawel i PKZ Kraków, zajmując się m.in. konserwacją detalu architektonicznego. Od 1995 r. jest pracownikiem Zamku Królewskiego na Wawelu, gdzie zajmuje obecnie stanowisko głównego specjalisty ds. konserwacji architektury. Jest autorem szeregu projektów konserwatorskich (m.in. dla zamku na Wawelu, zamku w Niedzicy, zamku Czorsztyn i zamku Pieniny) oraz projektów z zakresu architektury współczesnej. Opublikował wiele artykułów na tematy związane z ochroną dziedzictwa kulturowego, m.in. w kwartalniku „Ochrona Zabytków”. Jest członkiem Polskiego Komitetu Narodowego ICOMOS.

Przypisy

1. Zob. E. Małachowicz, *Ochrona środowiska kulturowego*, Warszawa 1988, t. II.
2. Zob. R. Skowron, *Tomasza Prylińskiego „Zdanie sprawy ze studiów i poszukiwań do planów zamku królewskiego na Wawelu”*, „Studia Waweliana”, IV, 1995.
3. S. Odrzywolski, *Restauracja Katedry na Wawelu*, „Architekt”, R.2, 1901.
4. „(...) wydobycie fazy spodniej usprawiedliwione jest (...) pod warunkiem, że usunięte elementy przedstawiają zaledwie przedmiot nikłego zainteresowania, że wydobyta na jaw kompozycja stanowi dokument o znacznej wartości...” – Międzynarodowa Karta Konserwacji i Restauracji Zabytków i Miejsc Zabytkowych, uchwalona na Kongresie w Wenecji w 1964 r.; tekst wg: Biuletyn PKN ICOMOS – Vademecum Konserwatora Zabytków – Międzynarodowe Normy Ochrony Dziedzictwa Kultury, Warszawa 1996.
5. Karol Lanckoroński, Ludwik Puszet, Klemens Bąkowski, Józef Muczowski – zob. J. Frycz, *Restauracja i konserwacja zabytków architektury w Polsce w latach 1795-1918*, Warszawa 1975, s. 201.
6. Zobacz m.in. L. Puszet, *Nowe klejnoty stołecznego miasta Krakowa*, Kraków 1901: „restauracja powinna być jedynie konserwatorską, żadnej stylowości nie wprowadzać...”.
7. Po rezygnacji Sławomira Odrzywolskiego prace dokończył według jego projektów Zygmunt Hendel.
8. Protokół z posiedzenia Grona Konserwatorów Galicji Zachodniej w dn. 21 czerwca 1908 r., *Teka Grona Konserwatorów Galicji Zachodniej III*, Kraków 1909, s. 302-307; zob. też: *Die Restaurierung des königlichen Schlosses auf dem Wawel in Krakau*, Mitteilungen der k.k. Zentral-Kommission für Kunst und Denkmalpflege, Wien 1909, pp. 216-277; tłumaczenie na j. polski [w:] A. Majewski, *Wawel – dzieje i konserwacja*, War-

szawa 1993, s. 50-54; zob. też M. Dvořák, *Restaurierungsfragen II. Das Königsschloss am Wawel*, Kunstgeschichtliches Jahrbuch der K.K. Zentralkommission f. Erforschung u. Erhaltung d. Kunst- u. historischen Denkmale II. Wien 1908, s. 105-111, tłumaczenie na j. polski [w:] *Wokół Wawelu. Antologia tekstów z lat 1901-1909*, red. J. Krawczyk, Warszawa-Kraków 2001, s.142-146.

9. W omawianym okresie istniały dwa komitety doradcze powołane przez Wydział Krajowy, tj. lokalne władze Galicji, a mianowicie: Komitet Krajowy (zwany później także Komitetem Wielkim) i Komitet Lokalny, złożony z tych członków Komitetu Krajowego, którzy mieszkali w Krakowie; zob. F. Fuchs, *Z historii odnowienia wawelskiego zamku 1905-1939*, „Biblioteka Wawelska I”, Kraków 1962, s. 19-20.

10. A. Szyszko-Bohusz, *Stosunek sztuki nowoczesnej do konserwacji zabytków*, „Rocznik Architektoniczny”, t. 1, Lwów 1912-1913, s. 10-12.

11. „Ustaje ona [restauracja] tam, gdzie zaczyna się domysł; poza tą granicą wszelkie, uznane za nieodzowne prace uzupełniające mają wywodzić się z kompozycji architektonicznej i będą nosić znamię naszych czasów”, tekst wg *Vademecum...*

12. Zobacz m.in.: W. Terlecki, *Zamek królewski na Wawelu i jego restauracja*, Kraków 1933.

13. Zob. m.in. P.M. Stępień, *Wawel w projektach Adolfa Szyszko-Bohusza*, „Spotkania z Zabytkami”, 2008, nr 5, s. 3-7.

14. Zob. A. Majewski, *Wawel*, Warszawa 1993, s. 67.

15. W. Minkiewicz, *O problemach wawelskich*, „Ochrona Zabytków”, 1950, nr 3, z. 2-3, s. 115-127.

16. Zob. m.in. P. M. Stępień, *Rekonstrukcja i kreacja w odnowie zamku na Wawelu*, „Ochrona Zabytków”, 2007, nr 2, s. 27-50.

17. Zob. P.M. Stępień, *Nieznane pałace gotyckie na Wawelu*, „Spotkania z Zabytkami”, 2008, nr 8, s. 4-8.

THE CONSERVATION OF WAWEL CASTLE IN THE LIGHT OF CONSERVATION DOCTRINES

The article analyses the conservation and restoration conducted from the third quarter of the nineteenth century on Wawel Hill, both within the royal residence complex and the cathedral, from the

viewpoint of the then prevailing and present-day conservation doctrines. The first pioneering study of the restoration of the royal castle, prepared by Tomasz Pryliński in 1881-1882, must be highly

assessed also as regards the current conservation method. On the other hand, the project of the restoration of the cathedral proposed by Sławomir Odrzywolski in 1886 still contained numerous elements of stylistic purism. In the course of its realisation it was considerably modified by a limitation of the re-Gothicisation, a preservation of the majority of the historical strata and an introduction of modern elements (Art Nouveau).

The project of the restoration of the castle presented by Zygmunt Hendel in 1908 became the topic of a discussion in which diverse stands were represented by Max Dvořák, the chief conservator of historical monuments in the Austro-Hungarian monarchy, and Professor Stanisław Tomkowicz, chairman of the Castle Restoration Committee. Continuing the ideas launched by Alois Riegel, Dvořák was in favour of strictly comprehended conservation, while Tomkowicz defended the idea of scientific restoration. The outcome of the discussion was a compromise favourable for Wawel Hill, entailing a resignation from controversial reconstruction proposals but not from the actual restoration of the royal residence.

In 1916-1939 the restoration of the castle was continued by Adolf Szyszko-Bohusz, whose specific approach was based more on artistic creation. Today, his realisations already possess a certain historical value and deserve to be subjected to conservation protection on their own merit. Their essential novelty consisted of arranging two archaeological-architectural reservations. Out of four conceptions pertaining to the whole Hill (1917, 1919, 1939, 1946) Szyszko-Bohusz or his successors implemented the best elements. Fortunately for Wawel Hill, they did not realise plans for a Pantheon and an amphitheatre, which cannot be favourably judged from the viewpoint of conservation doctrine.

After the Second World War conservators resigned from these plans and under the supervision of Witold Minkiewicz and Alfred Majewski initiated, i.a. work on mediaeval walls in the western and southern part of Wawel Hill. The range of the reconstruction was distinctly limited in comparison with the conceptions expounded by Szyszko-Bohusz, thus expressing the transformations of the conservation doctrine of the period. In 2008 a positive opinion about those realisations was reflected in its entry into a register of historical monuments as

a "conservation document". Modern elements of exposition arrangements introduced into the Treasury, the Armoury and the exhibition "The lost Wawel" are distinct from the authentic substance, a solution that reflects a clear-cut impact of the doctrine recorded in the Charter of Venice.

Complex conservation, comprising the next stage of work conducted on Wawel Hill, had been initiated in 1990 by the present-day Director of the Royal Castle on Wawel Hill and Conservator of Historical Monuments on Wawel Hill – Professor Jan Ostrowski. The basic premises of these undertakings are contained in the Statute of the Royal Castle on Wawel Hill, which defines both the function of the Castle complex as a museum-historical residence and the trend of conservation: "the preservation of the historical substance of monuments belonging to the Castle". "Conservation" should, however, be comprehended as "conservation-restoration", since present-day activities should supplement those of the predecessors and not negate them. Such a continuation of earlier initiatives included the recreation of the surface of the arcade courtyard, the recreation of the historical crowing of Lubranka, the completion of the conservation-restoration of the Sandomierz bastion, the architectural correction of the elevation of the Royal Kitchens (no. 5), the recreation of the royal gardens and the revalorisation of the complex of Gothic houses, i.e. building no. 7.

An essential element in embarking upon conservation decisions is a valorisation of the historical strata, which includes also the results of earlier conservation. The negative opinion about the nineteenth-century introduction of barracks in the royal palace complex is maintained, but Austrian fortifications extant up to this day have been recognised as an element subjected to protection. Redesigning introduced during the Nazi occupation, fortunately not extensive, has also been negatively assessed. The principles applied in reference to the outcome of previous conservation assumed their preservation as historical values unless they collide with the fundamental purpose of the presentation of a historical royal residence, i.e. falsify its image or damage its historical substance. In such cases, corrections are advised, as exemplified by the exit from the castle to the royal gardens and a new arrangement of the reservation in the west wing of the castle.