

Piotr S. Szlezynger

Dwór szlachecki w Niegowici – historia, problemy konserwatorskie

Ochrona Zabytków 63/1-4 (248-251), 45-60

2010

Artykuł został opracowany do udostępnienia w internecie przez Muzeum Historii Polski w ramach prac podejmowanych na rzecz zapewnienia otwartego, powszechnego i trwałego dostępu do polskiego dorobku naukowego i kulturalnego. Artykuł jest umieszczony w kolekcji cyfrowej bazhum.muzhp.pl, gromadzącej zawartość polskich czasopism humanistycznych i społecznych.

Tekst jest udostępniony do wykorzystania w ramach dozwolonego użytku.

Dwór szlachecki w Niegowici – historia, problemy konserwatorskie

Piotr S. Szlezynger

historyk architektury
Wydział Turystyki i Rekreacji
Akademia Wychowania Fizycznego w Krakowie

NIEGOWIĆ JEST MIEJSCOWOŚCIĄ INTERESUJĄCĄ ze względu na długą historię oraz zachowane zabytki z XVIII-XX w. – dzwonnice i zabudowania plebanii (w tym drewnianą stodołę z wozownią) oraz dwór z pozostałościami zabudowań gospodarczych i parku. Wieś znana jest z konkursu architektonicznego na nowy dwór, ogłoszonego w 1913 r. z inicjatywy Włodków – właścicieli majątku. Wzięli w nim udział także architekci zajmujący się konserwacją i badaniem zabytków architektury. Ostatecznie budynek wzniesiono później. Celem artykułu jest ukazanie architektury pierwotnego dworu, następnie przedstawienie konkursu na nową budowlę, dalej analiza (atrybucja) wzniesionego w międzywojniu budynku i problemy konserwatorskie związane z jego odnowieniem.

Niegowic położona jest w gminie Gdów, około 30 km na południowy wschód od Krakowa, w atrakcyjnej krajobrazowo dolinie Raby, między Bochnią a Dobczycami. Jak pięknie napisano w krakowskim „Czasie” w marcu 1894 r.: „z jednej strony wsi przy wjeździe stoi dwór, z drugiej kościół, jak dwie strażnice kresowe”¹. Wieś założono jako ulicówkę o kierunku północ-południe, z placem targowym – zwanym przez mieszkańców rynkiem – pośrodku wsi². Brak jest danych dotyczących pierwotnego dworu i niewiele na temat wzniesionej na jego miejscu obecnej rezydencji³.

Dwór nie został uwzględniony w *Katalogu Zabytków Sztuki*. Nie objęło go również I i II wydanie (1964 i 1973) *Spisu Zabytków Architektury i Budownictwa w Polsce*. Pojawił się dopiero w wydaniu III, a następnie – błędnie datowany – w *Atlasie zabytków architektury*⁴. W 1981 r. opracowano inwentaryzację architektoniczną obecnego dworu⁵. Autor niniejszego tekstu w 1982 r. wykonał jego wstępne opracowanie historyczne, ale nie udało się wówczas zgromadzić materiału ikonograficznego⁶. Podstawowe dane historyczne wskazano, analizując zabytkowy park podworski w 1985 r., niestety – praca w części historycznej nie jest pozbawiona błędów, co zwłaszcza dotyczy wieku XIX i XX⁷. W 2008 i 2009 r. zrealizowano projekty ogrodu.

Historycznie majątek należał do różnych właścicieli. Pierwszy – Wisson de Negowez został wymieniony w 1263 i 1288 r.⁸; w 1389 r. objął majątek wojewoda łęczycki Jan Ligęza herbu Półkozic⁹, który przybrał nazwisko Niewiarowski¹⁰. Jan Długosz w *Liber beneficiorum* informuje (1470) o *praedium militare* bez podania właściciela¹¹. W 1506 r. właścicielem wsi był Jasschek Andrea de Nyegowiecz¹². Od 1581 do 1629 r. Niegowicią i Cichawą władał Adam Niewiarowski¹³. Od 1629 r. właścicielką *villa Niegoviec cum curia et praedio* jest Magdalena Gołuchowska z Niewiarowskich¹⁴. W 1680 r. właścicielem Niegowici wraz z Marszowicami, Klęczanami i Podgradziem był Adam Józef Lubowiecki herbu Kuszaba, starosta oświęcimski¹⁵. Dalej



wspólnie władzały majątkiem jego córki (w częściach): niezamężna Lubowiecka i jej siostry, które wyszły za Stanisława Zborowskiego herbu Jastrzębiec i Franciszka Raszowskiego herbu Nałęcz¹⁶. Od 1. ćwierci XVIII w. do 1803 r. właścicielami byli Grzębscy herbu Jastrzębiec¹⁷. Od około 1803 r. dobra należały dożywno do Antoniego Ciepielowskiego (1760-1833)¹⁸. Po jego śmierci przejęły je spadkobiercy – żona Anna z Gostkowskich Ciepielowska herbu Gryf¹⁹ i córka²⁰. Za sprawą małżeństwa tej ostatniej z Konstantym Benoe (1793-1855)²¹, majątek po śmierci Anny Ciepielowskiej w 1847 r.²² przeszedł na własność rodziny Benoe (Benoë) herbu Taczała, spolonizowanej francuskiej szlachty²³. W 1855 r. są już dziedzicznymi właścicielami majątku²⁴. Konstanty Jan Nepomucen Benoe²⁵ i Florentyna mieli jedynego syna Atanazego (1827-1894)²⁶,

żonatego z Justyną baronówną Borowską (1830-1891)²⁷, córką Ludwika z Żeleńskich herbu Ciołek i Hieronima Borowskiego herbu Jastrzębiec²⁸. Atanazy zaangażował się w działalność w organizacjach niepodległościowych już w 1846 r., w 1862 r. utworzył Komitet Obywatelski w Krakowie, w 1863 r. w porozumieniu z „białymi” z Królestwa założył Narodowy Komitet dla Zachodniej Galicji. Był posłem na Sejm Krajowy od 1861 do 1863 r., a jako poseł do Rady Państwa w Wiedniu od 1882 r. z kurii wielkiej własności ziemskiej okręgu bocheńskiego pełnił obowiązki prezesa koła polskiego²⁹. Justyna zmarła w 1891 r. w Merano, a sam Benoe w Wiedniu, w 1894 r.³⁰

W ówczesnej prasie krakowskiej ukazały się liczne relacje z pogrzebu Atanazego Benoe³¹. Na pogrzebie, który miał miejsce w Niegowici z udziałem rzeszy ziemianstwa, posłów i urzędników, łamano tarcze herbowe Benoe: „z śmiercią śp. Atanazego wygasła rodzina Benoë, która przed dwoma przeszło wiekami przybyła z Francji do Polski i za zasługi oddane krajowi przyjęta w poczet szlachty polskiej otrzymała herb „Taczała”. Po nabożeństwie o g. wpół do 1 eksportował X. Kardynał [Albin Dunajewski (1817-1894), arcybiskup krakowski od 1879 r.]

zwłoki do grobów rodzinnych pod kościołem”. Fragmenty korespondencji „Czasu” powtórzone zostały w kalendarzu Czecha na 1895 r.³²: „kondukt zmierzając ku sklepom kościelnym, gdzie mieszczą się groby rodzinne Benoë [...] gdy trumnę do grobu spuszczano, strzaskał poseł August Gorayski [żonaty

1. Niegowić, plan wsi, mapa sytuacyjno-wysokościowa, 2006 r., skala 1: 1000, Oddział Geodezji Urzędu Gminy w Gdowie

1. Niegowić, village map, site and altitude map, 2006 r., scale 1: 1000, Geodesic Department of Commune Office in Gdów

2. Niegowić, fragment planu katastralnego z dworem Benoe z 1847 r., sekcja III, skala 1:2880, w: APKr Bochnia

2. Niegowić, fragment of a cadastral map with Benoe manor of 1847, section III, scale 1:2880, in: APKr (Archaeological Landscape Park) Bochnia

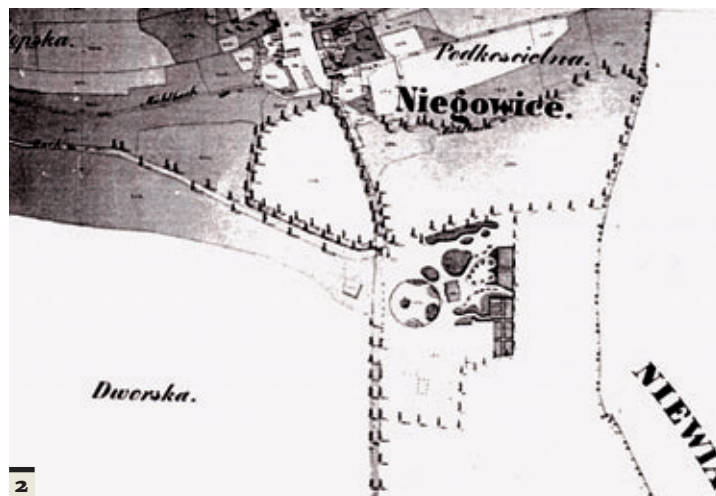
z Borowską]³³ tarcze herbowe Atanazego Taczala Benoęgo, jako ostatniego potomka tej rodziny wygasłej na nim zupełnie³⁴.

Atanazy Benoe pochowany został wraz z żoną w krypcie pod nawą drewnianego kościoła, jej pozostałości są pod posadzką dziedzińca przed obecnym kościołem³⁵.

W 1894 r. dobra hipoteczne Niegowic, Marszowce i Kłęczany (154 ha) stały się własnością Zdzisława Romana Włodka herbu Sulima (1852-1928), właściciela sąsiedniej Dąbrowicy³⁶. Zakupił je od spadkobierców Benoe z sum posagowych żony, Albiny (1860-1937), córki Jana Ewangelisty Goetz-Okocimskiego³⁷, herbu własnego, właściciela browaru w Okocimiu³⁸. Syn Jan Zdzisław po ślubie z Zofią, z domu Goetz-Okocimską, w 1912 r. objął dobra hipoteczne Niegowic, a małżeństwo zamieszkało w kamienicy rodziny żony w Krakowie³⁹. Po śmierci Zdzisława Romana Włodka 31 lipca 1928 r. 24 sierpnia tego roku dobrami zamienili się dziedziczący je synowie. Jan Zdzisław (1885-1940) objął Dąbrowicę, a Roman Jan (1881-1937)⁴⁰ Niegowic i zamieszkał we dworze wybudowanym przez jego brata⁴¹. Po śmierci Romana Jana Włodka w 1937 r.⁴², ostatnim właścicielem majątku w Niegowici był jego syn Roman Ludwik Włodek (1921-1988)⁴³. Zdewastowany przez Rosjan w 1945 r. majątek Włódków, liczący ponad 100 ha, uległ parcelacji⁴⁴.

Założenie dworskie, usytuowane około 250 m na południe od wsi, jest od niej oddzielone Królewskim Potokiem i obszernym stawem dworskim, po ostatniej wojnie przejętym przez mieszkańców wsi. Z otaczającego dwór naturalnego parku pozostał fragment przed fasadą. Całość założenia o krajobrazowym układzie przestrzennym, sięgającym połowy XIX w., na planie zbliżonym do prostokąta o powierzchni ok. 4,85 ha, ujęta jest drzewami. Najstarszy inwentarz (1726) wymienia: „ogród włoski niedawno założony”, a w folwarku „stodoły, oborę, stajnie, wozownie, kuchnię, browar”³⁵.

Plan katastralny z 1847 r. ujmuje całą wieś objął także założenie dworskie⁴⁶. Widać na nim od zachodu dwór wzniesiony równolegle do drogi, prowadzącej do zabudowań wsi. Przed budynkiem zwraca uwagę podjazd na planie koła z nieco przeskalowanym gazonem. Od wschodu, wzdłuż granicy obszaru dworskiego z ciągnącymi się polami uprawnymi, założono ogrody



podzielone na geometryczne, nierównej wielkości kwatery. Budynki gospodarcze stały w południowej części założenia i oddzielono je ogrodzeniem od części rezydencjonalnej. Od północy wzdłuż stawu i potoku biegła droga, stanowiąca trakt spacerowy, ujęty podwójnym szpalerem drzew.

W latach 30. XX w. zlikwidowano okrągły gazon (z którego pozostała stara lipa), a na jego miejscu wytyczono drogę z dojazdem do dworu⁴⁷. Po II wojnie światowej wycięto w parku dworskim wiele drzew, w tym dziesięć starych dębów⁴⁸, a następnie podzielono go ogrodzeniem i we wschodniej części wzniesiono tu czarnie⁴⁹. W 1988 r. wycięto stare drzewa nad stawem dworskim⁵⁰. Zachowały się jednokondygnacyjne, kryte dwuspadowymi dachami murowane budynki XIX-wiecznego folwarku: czworaki – mieszkania dla służby, stajnia i spichlerz o architekturze charakterystycznej dla XIX w., odbiegającej stylistycznie od obecnego dworu.

Czytelna jest główna oś kompozycji o kierunku wschód-zachód z budynkiem dworu pośrodku. Ujęty szpalerami drzew staw pozostaje w ścisłym związku kompozycyjno-widokowym z częścią dworsko-parkową.

Istotne są osie widokowe z dworu – przez park, mostek i staw w kierunku kościoła oraz w kierunku mostku i dalej wzdłuż Królewskiego Potoku. Pomiedzy stawem a założeniem dworskim, od północnego zachodu, blisko mostku na potoku wzniesiono kamienną kapliczkę (1828 r.). Inskrypcja na postumencie kamiennej figury św. Jana Nepomucena (uważanego za wybawcę tonących) stanowi świadectwo szczęśliwego zakończenia wypadku z udziałem rocznego Atanazego Benoe⁵¹.



3

Nie wiemy, jak wyglądały kolejne dwory stawiane w tym samym miejscu, gdyż dokumenty źródłowe są skąpe. Pierwszym problemem jest ustalenie, czy budynek wybudowany przez Grzębskich w 1. poł. XVIII w. przetrwał do XX w. i czy przedstawiają go dwie odnalezione przez autora fotografie dworu z początku XX w. Dodatkowo można stwierdzić, że opublikowany przez Marię Majkę w 1968 r. opis drewnianego dworu datowanego na przełom XVIII i XIX w. o konstrukcji zrębowej jest niezgodny ze stanem na fotografiach³². Nie udało się odnaleźć zdjęcia, na które powołała się autorka³³.

Wspomniany, najstarszy *Inwentarz dworu niegowickiego* z 1726 r. jedynie wymienia „dwór w budynkach dobry, ale z dachem wymagającym naprawy”. Prawdopodobnie w tym stanie przetrwał do krwawych zajęć

rabacji chłopskiej w 1846 r.³⁴ Autorowi tekstu udało się dotrzeć do rękopiśmiennego pamiętnika świadka tych zdarzeń³⁵: „chłopi polecili przez łąki uzbrojeni kijami, siekierami, widłami na dwór niegowicki na dziedziczną p. Ciepielowską [zapewne Annę z Gostkowskich] siekierami, toporami we drzwi uderzają, z najwyższą wściekłością krzesła, kanapy, lustra, obrazy tłuką, łyżki, srebro, sztuce, bieliznę rozszarpują, garderoby, nad panią Ciepielowską kijami wywijają [...] lud to wściekły, tych co są szlacheckiego rodu, wszystkich chcą śmiercią położyć [...] wracał oddział obładowany łupem dopełnionego rabunku we dworze pani Ciepielowskiej, kolatorki [dalej opis rabunków i zabójstw w okolicznych dworach]”. Dwór został na tyle zniszczony w 1846 r. przez chłopów, że nie nadawał się do zamieszkania, a Ciepielowska zamieszkała w wikarówce, jak wynika z treści pamiętnika.

Atanazy Benoe, wnuk Anny, po ukończeniu studiów w Krakowie w 1846 r. powrócił na wieś, by zarządzać swym majątkiem; był członkiem Towarzystwa Rolniczego i znanym w okolicy hodowcą koni³⁶. Należy przypuszczać, że po ślubie około 1850 r. zdecydował się odrestaurować dwór Grzębskich. Autor tekstu jest przekonany, że na pewno musiały nastąpić zmiany sylwety i wystroju, lecz problemu nie da się rozstrzygnąć definitywnie. Zarys planu dworu widoczny na katastrze datowanym na 1847 r. sporządzonym kilka lat wcześniej (tyle trwały pomiary) wskazuje, że wzniesiony był na planie prostokąta, z ryzalitami pośrodku dłuższych boków. Porównując plan katastralny z odszukanymi przez autora archiwalnymi fotografiami (pierwsza podpisana „dom w Niegowici, 1904”, druga „dwór w Niegowici, 10 sierpień 1906”³⁷) można stwierdzić, że rzut dworu uległ niewielkiej zmianie.

Widoczny jest parterowy, murowany budynek, o rozczłonkowanej bryle. Wysunięta, piętrowa część



4a



4b

środkowa, trójosiowa, zamknięta była trójkątną ścianą szczytową z kalenicą dachu poprzeczną do osi budynku. Dwuspadowy dach miał silnie wysunięty okap. Do budynku prowadziło usytuowane na osi wejście, poprzedzone trzema stopniami, ujęte wysokim, profilowanym portalem, być może kamiennym, obudowane wiatrolapem (1906 r.). W części środkowej były wysokie 10-kwaterowe okna, boczne, wysunięte ściany stanowiły osłonę przed deszczem. Ta część budynku nie posiadała dekoracji zewnętrznych ścian.

W odróżnieniu od wyższej niższe, boczne, dwuosiowe, półtorakondygnacyjne skrzydła z nieużytkową wyższą kondygnacją miały wyproszowaną w tynku płycinową dekorację elewacji. Widoczne są trójkątne płyciny bocznych ścian szczytowych, opilastrowane, boniowane narożniki i wysokie, prawidłowe belkowanie wokół budynku z gładkim fryzem i z niewielkimi oknami poddasza. Od południa – na fotografii z 1906 r. – widoczna jest niższa, mурowana dobudówka o kilku osiach.

Analizując elewacje można przypuszczać, że starszemu, półtorakondygnacyjnemu budynkowi z ryzalitami (lub z gankiem) w partii środkowej po jego likwidacji dodano charakterystyczną, wyższą nadbudowę, którą wykształcono jako korpus, typowy bardziej dla pałacu niż dworu. Artykulacja bocznych skrzydeł wskazuje na starszą, XVIII-wieczną część budowli, zapewne jeszcze dworu należącego do Grzębskich.

Zdaniem autora tekstu w najbliższej okolicy analogicznie rozbudowano wcześniej, bo w 1893 r., dwór należący do Włodków w Dąbrowicy. Odznaczał się – do

czasu przebudowy w 1960 r. – podobnie jak w Niegowici rozczłonkowaną, podłużną w planie bryłą z charakterystyczną wyższą partią oraz tą na osi budynku zwieńczonymi dachami o niewielkim kącie nachylenia, z kalenicami poprzecznymi do osi budowli. W narożach budowlę ujęto, jak w Niegowici – boniowaniem na kształt pilastrów.

Możemy przypuszczać, że Benoe jedynie wyremontował dwór, natomiast jego rozbudowa nastąpiła za czasów Włodków, wkrótce po analogicznej przebudowie dworu w Dąbrowicy w 1893 r., kiedy w 1894 r. stali się właścicielami Niegowici. Rok 1893 wskazywała



3. Atanazy Benoe, właściciel Niegowici w latach 1855-1894, 1894 r. Fot. Archiwum Włodków z Dąbrowicy (dalej AWD)

3. Atanazy Benoe, the owner of Niegowić in 1855-1894, 1894. Photo: Włodkowie Archives from Dąbrowica (hereinafter WAD)

4. Dwór w Niegowici. Fot. Wanda z Włodków Bobrowska, AWD, a. 1904 r. b. 10.08.1906

4. Manor in Niegowić. Photo: Wanda Bobrowska (maiden name Włodek), AWD, a. in this year, b. 10.08.1906

5. Przeworsk, fasada pałacu Lubomirskich (poł. XIX w.), 2010. Fot. autor

5. Przeworsk, Lubomirski palace facade (half of 19th century), 2010. Photo: author

(zachowana do 1960 r.) metalowa chorągiewka umieszczona na dachu w najwyższej partii budynku. Dwór niegowicki był nietypowy, jakby prowizoryczny, z kilkoma dobudówkami, np. dwoma wiatrolapami. Jako główną, reprezentacyjną siedzibę klucza dóbr Włodkowie traktowali Dąbrowicę. Rezydencja w Niegowici jakoby odbiegała wielkością od okolicznych dworów, bo autor opinii w *Słowniku geograficznym* (1885 r.) zauważył: „na południowym krańcu [wsi stał] obszerny dwór z zabudowaniami gospodarczym”⁵⁸. Oba dwory – w Dąbrowicy i Niegowici – różnią się od typowych XVIII-wiecznych, okolicznych dworów⁵⁹ z kolumnowymi lub słupowymi gankami. Starsza, niższa część dworu niegowickiego bliska jest w sposobie artykulacji nieodległemu dworowi w Hucisku (1817) Emanuela Lipowskiego⁶⁰. Bliską analogię stanowi pałac Lubomirskich w Przeworsku (1807 r., któremu kształt obecny nadał architekt Feliks Księżarski w poł. XIX w.)



z identycznie jak w Niegowici wysuniętym dwukondygnacyjnym, trójosiowym korpusem i niewielkim kątem nachylenia poprzecznych połaci dachu⁶¹. Zbliżone gabaryty budowli i artykulację w tynku mają dwór w Wojnowie i dom dla służby w Pikieliszkach⁶².

Zdaniem autora kolejnym problemem jest – po wcześniejszym zburzeniu starego – wzniesienie budynku dworu w XX w. Już w roku 1913 r. małżeństwo Zofia i Jan Zdzisław Włodkowie niezadowoleni z istniejącego, niereprezentacyjnego dworu, za pośrednictwem Koła Architektów w Krakowie rozpisali konkurs na projekt nowego dworu w Niegowici⁶³. Budynek nie był odpowiedni dla ich wysokiego statusu społecznego. We wspomnieniach Włodków (1912) brak jest opisu starego dworu, jedyne wzmianki dotyczą złego stanu budynku, zamieszkanego przez rządcę: „dwór a raczej rządcówka w głównej siedzibie dóbr w Niegowici”⁶⁴. Według zamierzeń organizatorów kontynuowano konkursy na budowę dworów w Raszkowie (1903), Opinogórze (1908), na wystawę w Rzymie (1910) oraz typowego domu mieszkalnego w otoczeniu ogrodowym (Kraków, 1912)⁶⁵. Spopularyzowano wówczas nowy ideał architektury narodowej – typ polskiego dworu szlacheckiego: parterowy z kolumnowym ganikiem, z alkierzami i wysokim, łamanym dachem⁶⁶.

Na konkurs napłynęło 56 prac znanych architektów: Romualda Gutta, Jana Chojnowskiego, Edwarda Czerwińskiego, Adolfa Szyszko-Bohusza⁶⁷, Zdzisława Mączyńskiego, Rudolfa Świerczyńskiego⁶⁸, Franciszka Mączyńskiego⁶⁹, Karola Stryjeńskiego⁷⁰ i Wojciecha Jastrzębowski⁷¹. W komisji, w której zasiadli Sławomir Odrzywolski, Józef Chmielewski, Stefan Komornicki⁷², Władysław Marconi, Tadeusz Stryjeński, Jan Włodek i Ludwik Wojtyczko, przeanalizowano rzut, funkcjonalność, a na końcu elewacje. Zwycięzcom konkursu postanowiono przyznać trzy nagrody, trzy prace proponowane do zakupu przez Włodków, cztery „zaszczytne wyróżnienia”. Nagrodzone prace wraz z protokołem obrad jury zostały opublikowane w czasopiśmie „Architekt”⁷³.

I nagrodę – zarazem sugestią do realizacji – uzyskał Tadeusz Zieliński⁷⁴, II Romuald Gutt i Rudolf Świerczyński, III Zdzisław Mączyński⁷⁵. Wybrany projekt Zielińskiego charakteryzuje lekko wysunięty portyk, akcentowany dwoma kolumnami, zajmujący większą część fasady; dach jest wysoki łamany. Nagrodzony drugim miejscem autorstwa Gutta i Świerczyńskiego ma narożne, oskarpowane alkierze (tak jak renesansowy dwór w Szymbarku) podkreślone balkonami, wejście zaakcentowano ozdobnym, secesyjnym portalem.

6. Projekt konkursowy na dwór Włodków w Niegowici z 1913 r., **a.** I nagroda – Tadeusz Zieliński, **b.** nagroda II – Romuald Gutt i Rudolf Świerczyński, **c.** nagroda III – Zdzisław Mączyński, „Architekt”, 1914, R. XV, z. 1-2

6. Competition design of Włodkowie manor in Niegowic of 1913, **a.** 1st award – Tadeusz Zieliński, **b.** 2nd award – Romuald Gutt and Rudolf Świerczyński, **c.** 3rd award – Zdzisław Mączyński, „Architekt”, 1914, Y. XV, z. 1-2

7. Projekt konkursowy na dwór Włodków, **a.** I zakup – projekt Adolfa Szyszko-Bohusz, **b.** II zakup – Franciszek Mączyński, „Architekt” 1914, R. XV, z. 1-2

7. Competition design of Włodkowie manor, **a.** 1st purchase – design by Adolf Szyszko-Bohusz, **b.** 2nd purchase – Franciszek Mączyński, „Architekt” 1914, Y. XV, z. 1-2



Zdzisław Mączyński zaproponował budynek piętrowy w środkowej części, parterowe boczne skrzydła, klasycystyczny czterokolumnowy portyk w wejściu. Prace przedstawione do zakupu rozpoczyna projekt Szyszko-Bohusza, przypominający monumentalną świątynię, z dwoma portykami, kolejny Franciszka Mączyńskiego, z narożnym alkierzem od północy i wejściem z trójosiowym, zagłębionym portykiem. Pierwsza zaszczytna wzmianka była dla projektu autorstwa Jana Choynowskiego i Edwarda Czerwińskiego wielkiego budynku o rozdrobionych formach architektonicznych z aż 8-kolumnowym portykiem oraz z dodanym od południa mostkiem, druga dla Witolda Minkiewicza z dwukondygnacyjnym, zagłębionym portykiem, zamkniętym trójkątnym przyczółkiem i niskim dachem. Trzecią wzmiankę otrzymali Krzyżanowski i Rzepecki za ciekawą, modernistyczną bryłę i detal, z wysokim dachem ozdobionym narożnymi chorągiewkami i wysokim przyczółkiem, z obramieniem okna stylizowanym na kartusz herbowy.

Zdaniem autora wszyscy zaprojektowali duże, dwukondygnacyjne budowle z kolejnymi kondygnacjami w wysokich dachach, o powierzchni powyżej 2000 m² i znacznej kubaturze, z wyraźnie podkreślonymi podcieniami lub portykami na osi. Odpowiadają pałacowi, a nie staropolskiemu dworowi. Według autora wbrew stanowisku redakcji, iż architektki biorący udział w konkursie „projektują budynki zapoznawszy się dokładnie z architekturą miejscową i charakterem krajobrazu [...] harmonizują z otoczeniem zieleni”⁷⁶, projekty nie są dobrze powiązane z miejscowym krajobrazem.



Błędnie uważa się, że dwór w Niegowici wzniesiono wkrótce po rozstrzygnięciu konkursu w latach 1913-1914⁷⁷. Także w karcie ewidencyjnej zabytku opracowanej w końcu 1990 r. wskazano datę powstania budynku na początek XX w. i „nieznanego autora projektu”⁷⁸. Według Jana Mariana – syna Jana Zdzisława Włodka – rodzice zgodnie z ustaleniami zakupili projekty, ale nie zdecydowali się na realizację.

Autor tekstu odnalazł w Archiwum Państwowym w Krakowie plany dworu autorstwa Bogdana Tretera. Udało się ustalić, że Jan Zdzisław Włodek nie zastosował się do wyników konkursu, nie zdążył rozpocząć budowy i dopiero po I wojnie światowej powrócił do idei wzniesienia dworu. Na decyzję zamówienia skromnego projektu wpływ miała długa przerwa spowodowana wojną światową i związanym z niąubożeniem całego społeczeństwa (a także zaciągnięcie się zleceniodawcy do Legionów Polskich). W 1925 r. Jan Zdzisław Włodek zamówił projekt nowego dworu wraz z projektem murowanego kościoła w Niegowici u zaprzyjaźnionego z nim blisko – według relacji syna inwestora – architekta Bogdana Tretera (1886-1945)⁷⁹. Od 1931 (1929) r. był krakowskim konserwatorem zabytków⁸⁰. Był właściwą osobą, jako konserwator znał dobrze małopolskie dwory. Projekt Tretera w stosunku do nagrodzonych prac, np. Tadeusza Zielińskiego, był znacznie tańszy w realizacji.

Tym samym w stosunku do nagrodzonych w konkursie w 1913 r. prac Włódkowie w 1925 r. zdecydowali się na projekt dworu znacznie mniejszy, odbiegający od nagrodzonych prac: jednokondygnacyjną bryłę w skromniejszej wersji, pozbawioną ozdób, z wyraźnie wysuniętymi alkierzami fasady i mniej rozbudowanym planie. Zachowały się tylko elementy projektu dworu (sześć rysunków roboczych), sporządzone w maju 1928 r.: obrys przyziemia, fragment elewacji ogrodowej,



8a



8b



8c

zejście do ogrodu z oskarpowanego tarasu dwubiegowymi schodami, konstrukcja schodów na poddasze rzut i przekrój, szczegóły stopnia, belka wsporna, rzut i przekrój w skali 1:20 i 1:50⁸¹.

W latach 1926-1927 rozebrano stary dwór, pozostawiono piwnice. Nowy budynek wzniesiono na miejscu poprzedniego w latach 1927-1928, według zleceńodawców jako „niewielki parterowy dom w stylu francuskiego baroku”⁸². Powstała budowla o charakterystycznych białych elewacjach z kolumnowym portykiem, z wysokim, łamanym dachem krytym czerwoną dachówką ceramiczną. Wzniesiono ją na planie prostokąta, na fundamentach poprzedniego budynku, z półtraktowym układem pomieszczeń w częściach

środkowej i północnej oraz amfiladą w części południowej (brak badań architektonicznych). Wykorzystano piwnice nakryte ceglanyimi sklepieniami kolebkowymi od północy, od południa założono żelbetowe stropy, stosowane od 2. poł. XIX w. Więźba dachowa jest o konstrukcji jętkowej z dwoma rzędami stolców, dach kryty dachówką zakładkową. Na parterze i piętrze są drewniane stropy⁸³.

Dwór wyróżnia się zwartą bryłą z trójbocznymi, narożnymi alkierzami. Fasada (zachodnia) jest pięcioosiowa, akcentowana na osi portykiem wspartym na czterech kamiennych kolumnach w porządku doryckim, z podestem z ośmioma stopniami. Nad portykiem znajduje się balkon, na który prowadzi wejście z facjaty przesklepionej odcinkowo⁸⁴. Okna skrzynkowe z podziałami są ujęte bogato profilowanymi, wyprowadzonymi w tynku obramieniami. Elewacja ogrodowa 7-osiowa zaakcentowana jest środkowym ryzalitem z wyjściem na obszerny taras zmurowany z kamienia, pierwotnie, do 2006 r. z jednym (od północy) zejściem do ogrodu⁸⁵. Wystrój bocznych elewacji ograniczono do ozdobnych opasek okien.

W owalnym salonie imponujący kominek z białego marmuru o profilowanych węgarach odwzorowuje ten z pałacu Goetzów w Okocimiu.

W ogólnej koncepcji architektury Bogdan Treter nawiązał do zrealizowanych w latach 20. XX w. modernistycznych willi o charakterze dworków podmiejskich w Krakowie na Olszy, na Osiedlu Oficerskim

8. Projekt konkursowy na dwór Włodków, a. I zaszczytna wzmianka – Jan Choynowski, Edward Czerwiński, b. II zaszczytna wzmianka – Witold Minkiewicz, c. III zaszczytna wzmianka – K. Krzyżanowski, M. Rzepecki, „Architekt”, 1914, R. XV, z. 1-2

8. Competition design of Włodkowie manor, a. 1st honourable mention – Jan Choynowski, Edward Czerwiński, b. 2nd honourable mention – Witold Minkiewicz, c. 3rd honourable mention – K. Krzyżanowski, M. Rzepecki, „Architekt”, 1914, Y. XV, z. 1-2

9. Niegović, projekt dworu Włodków autorstwa architekta Bogdana Tretera, maj 1928 r., rzut przyziemia, zejście do ogrodu, skala 1:100, APKr, sygn. Tret. Teki 86

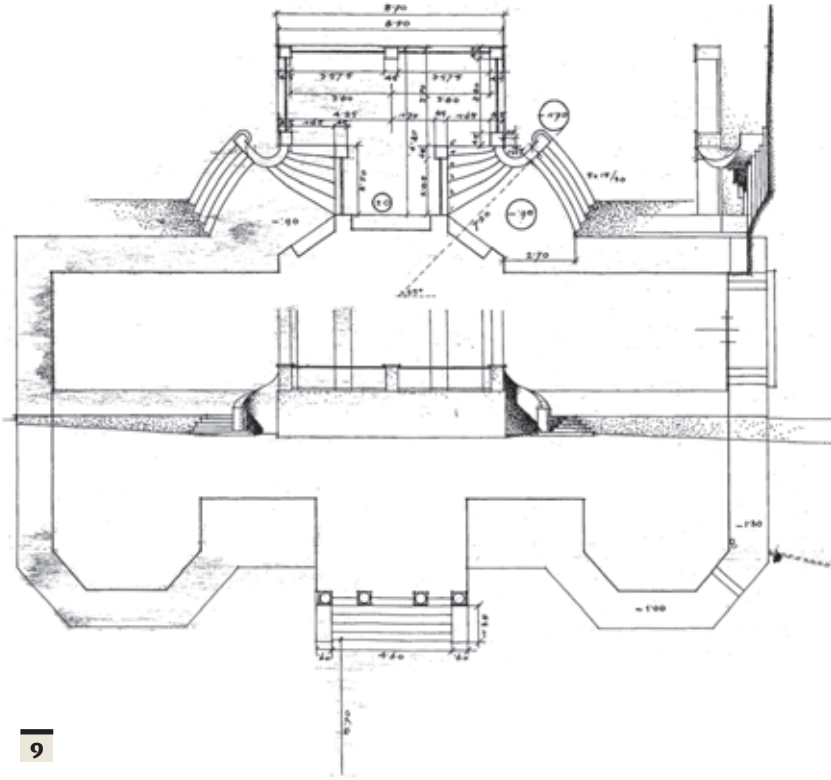
9. Niegović, design of Włodkowie manor by the architect Bogdan Treter, May 1928, ground floor plan, descent to garden, scale 1:100, APKr, sign. Tret. Teki 86

10. Niegović, dwór Włodków, fasada, 1982 r., fot. Archiwum WKZ Kraków

10. Niegović, Włodkowie manor, facade, 1982, photo: WKZ [Province Monuments Restoration Authority] Cracow

(architekt – W. Krzyżanowski, 1925 r.) oraz w Warszawie na Żoliborzu Profesorskim i Oficerskim (architekt – K. Tołłoczko, 1925 r.) o charakterystycznych, wysokich portykach kolumnowych⁸⁶. Stanowiły standard, rzadziej – jak w Niegowici – miały układ alkierzowy i formy neobarokowe, np. w Dłużewie k. Mińska Mazowieckiego ukończony w 1902 r. według projektu Jana Heuricha młodszego i w Osieku (Ciechanowski) projektu Kazimierza Rutkowskiego w 1921 r. W popularnym stylu dworowym przysadziście zazwyczaj budowle z kolumnowym portykiem i wysokim dachem wznoszono w całej Polsce: wille pod Warszawą już przed 1914 r. (Podkowa Leśna, Brwinów, Konstancin), szkoły, rzadziej plebanie, nawiązując do tradycji szlacheckiej i niepodległościowej, stając się świadomą formą historyzmu o podłożu klasycystycznym⁸⁷.

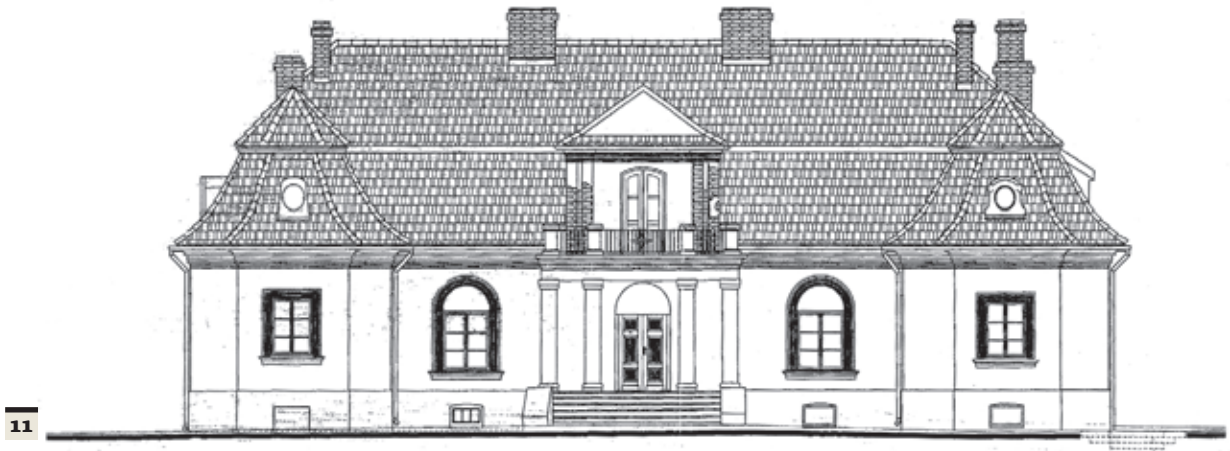
Analiza ikonograficzna pozwala stwierdzić, że w latach 20. XX w. wzniesiono w okolicy Niegowici kilka dworów, których architektura – poza Stadnikami



i Stryżową – nawiązuje do typu budowli z kolumnowym portykiem⁸⁸.

Dwór Włodków był zamieszkały przez właścicieli do końca 1944 r. Od 1945 r. budynek użytkowany przez przypadkowych lokatorów, m.in. posterunek milicji, biura, szkołę, mieszkania socjalne, uległ całkowitej dewastacji: wnętrze było zawilgocone, zniszczono parkiety, lustra, kominek przerobiono i otynkowano, rozgrabiono całe wyposażenie wnętrza, które mógł zaprojektować Treter. W 1956 i 1982 r. podjęto bezskuteczne próby remontu, a w latach 1982-1984 wykonano (niezrealizowany) wielobranżowy projekt modernizacji całego założenia⁸⁹. Po wejściu w życie ustawy komunalizującej majątek skarbu państwa w 1990 r. należał on do gminy Gdów, od której w 2003 r. odkupiły dwór z pozostałościami parku Jolanta Włodek-Czeresiowa i Albina Włodek-Świećkiewicz (córki Romana Ludwika Włodka), a od nich w czerwcu 2004 r. obecni właściciele.

Z punktu widzenia konserwatorskiego o wartości zespołu dworskiego w Niegowici decydują zgrabna, szlachetna w proporcjach bryła oraz zachowany częściowo układ przestrzenny parku i otoczenia, zaprojektowany w 1. poł. XIX w. Dwór został wpisany do rejestru zabytków województwa małopolskiego 30 czerwca 1985 r. pod nr A-509: „założenie o dużej wartości przyrodniczej i krajobrazowej, a dwór

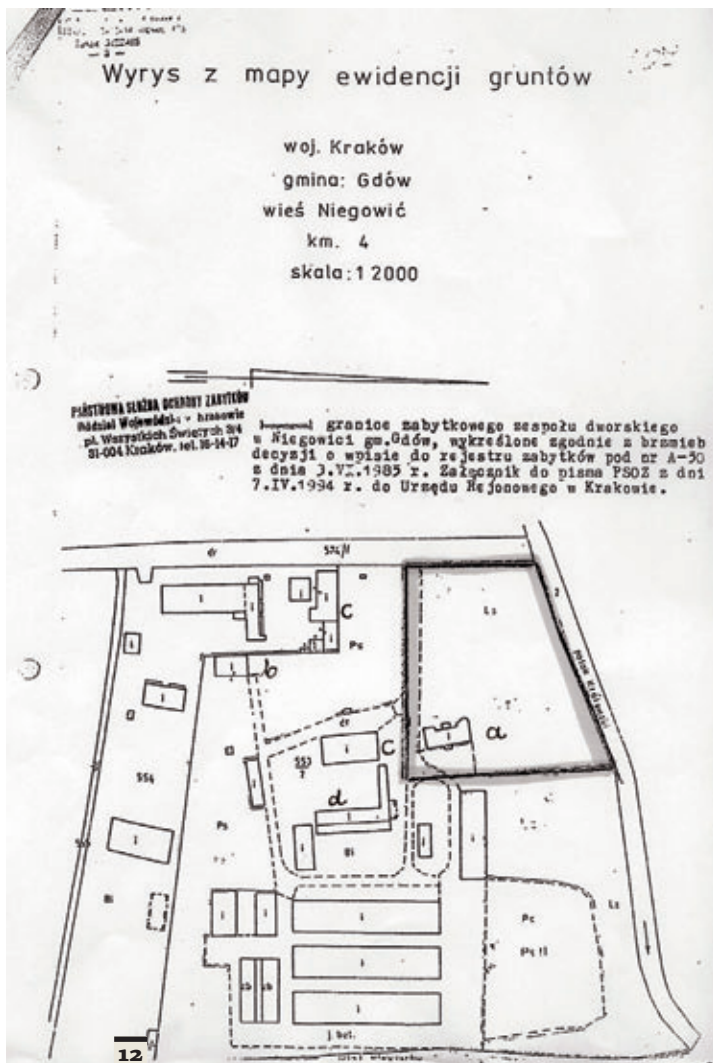


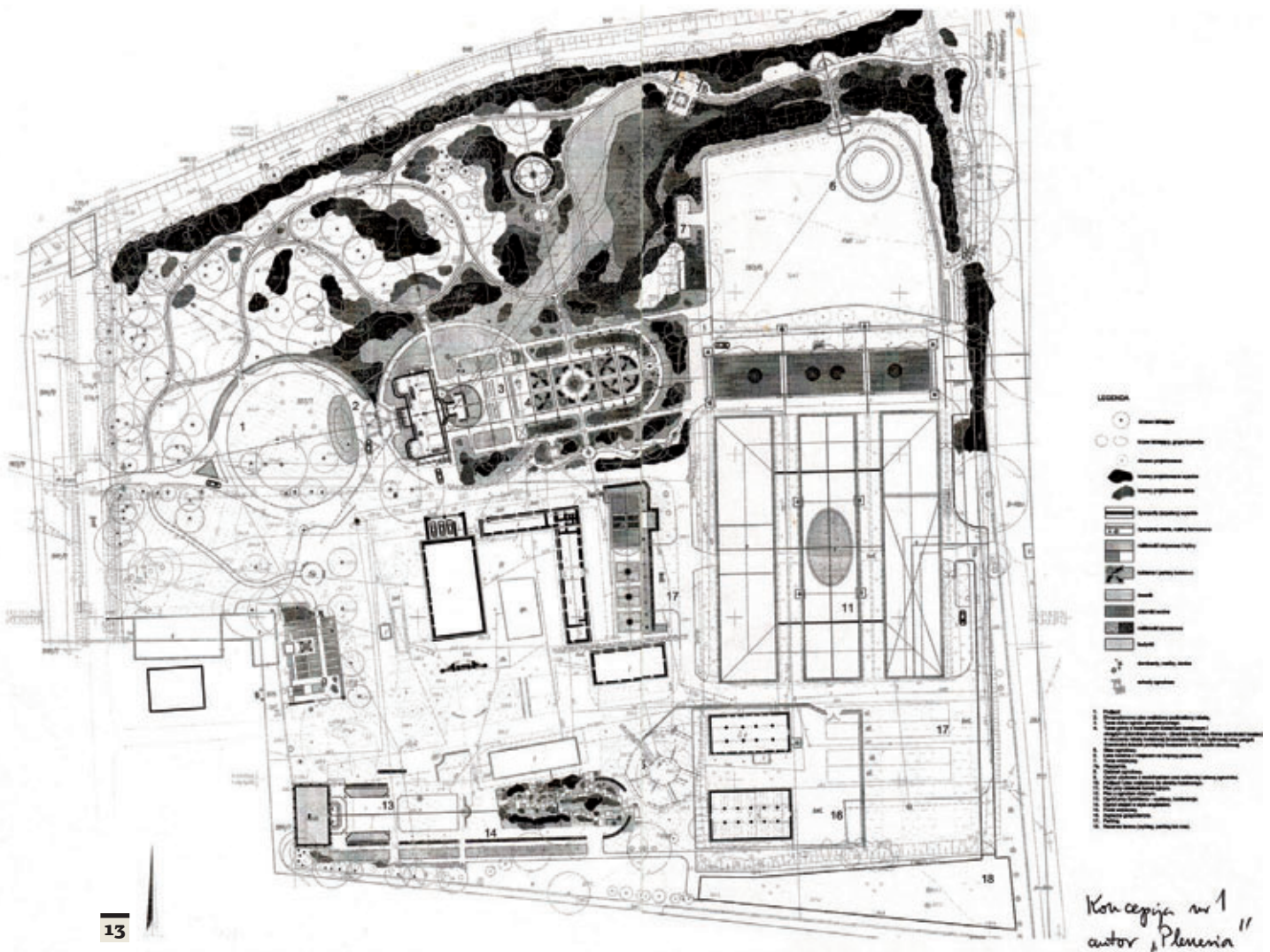
o malowniczej formie architektonicznej i dużej wartości artystycznej”. Pozostałości ogrodu ujęte są w Ewidencji Parków w Polsce⁹⁰. *Inwentaryzację i Koncepcję modernizacji szlacheckiego dworu z alkierzami i z gankiem w Niegowici*⁹¹ następnie *Projekt budowlany: remont i przebudowę dworu w Niegowici* zaakceptował w 2005 r. Wojewódzki Konserwator Zabytków w Krakowie, a starostwo powiatowe w Wieliczce *Pozwole-*

nium na budowę 20.08.2006 r. Równoległe trwają (2011 r.) szczegółowe prace projektowe nad aranżacją ogrodu i parku⁹².

Zachowano bryłę; powierzchnia całkowita (włącznie z ceglаныmi murami) zabudowy budynku dworu wynosi 782,7 m², użytkowa 569,5, kubatura 3083,5 m³. Wprowadzono drobne elementy architektoniczne: dodatkowe lukarny ofasowane blachą z ozdobnymi wolutami, okna poddasza w środkowych, trójkątnych przyczółkach oraz w połaciach dachu, bogato profilowany gzyms podokapowy, przekształcono piwnice na użytkowe, od południa dodatkowe wyjście z poziomu piwnic do ogrodu. Poszerzono wejście na balkon. Dodano po dwa okna w alkierzach od frontu. Wprowadzono ozdobne schody wachlarzowe do ogrodu z tarasu, a pod nim pomieszczenia użytkowe.

Zachowano układ pomieszczeń, doprojektowano łazienki, toalety i pomieszczenia na poddaszu. Symetrycznie usytuowane schody na piętro i zejście do piwnic w korytarzu od północy ucztylniły układ przestrzenny wnętrza i stworzyły bardziej reprezentacyjną przestrzeń wejścia. Poddano konserwacji parkiety (wymieniono zniszczone), stiuki i kamieniarkę (przede wszystkim zabytkowy kominiek). Dwór jest zamieszkały, w trakcie stylowego wyposażania wnętrza. Zrealizowano okrągły podjazd (w przyszłości żwir ma być zastąpiony kamieniem) z gazonem, rozbudowano zejście z tarasu do ogrodu. Projekt otoczenia dworu przewiduje liczne nasadzenia drzew i kolisty układ ścieżek, żywopłoty, kobierce i partery kwiatowe, dwa poziomy tarasu od ogrodu podkreślone rabatami, małą architekturę (rzeźby, donice itp.), ośmioboczną fontannę obłożoną kamieniem w otoczeniu rabaty kwiatowej oraz pergolę⁹³. Od północy dworu ma być założony niewielki staw. Od południowego zachodu zostanie wydzielona część użytkowa z ogrodem ze





13

szklarnią i altaną ogrodnika, w pobliżu ozdobny ogród kwiatowy i wiejski w stylu angielskim z punktem widokowym. Tylko niewielka – piąta część dawnego założenia dworskiego – ujęta jest w rejestrze zabytków; zdaniem autora na opiekę konserwatorską zasługują

11. Niegowić, dwór, fasada, inwentaryzacja, czerwiec 2004 r., oprac. Magdalena Sołobodowska i Artur Biel, Archiwum WKZ Kraków, własność inwestora

11. Niegowić, manor, facade, inventory-taking, June 2004, prep. by Magdalena Sołobodowska and Artur Biel, Archives of WKZ Cracow, investor's property

12. Niegowić, wyrys z mapy ewidencji gruntów, 1994 r., granica zabudowy dworskiej, kolorem zaznaczono obszar wpisany do rejestru zabytków, a – dwór, b – spichlerz, c – stajnie, d – czworaki, oprac. autor

12. Niegowić, redrawing from the land register map, 1994, boundary of manor buildings, the area entered to the register of monuments marked in colour, a – manor, b – granary, c – stables, d – living quarters of farm helpers, prep. by author

13. Niegowić, projekt koncepcyjny zagospodarowania otoczenia dworu, 2008 r., skala 1:1000, autorzy – architekci krajobrazu Michał Kaczmarczyk i Dariusz Malinowski, „Pleneria” Warszawa Sp.c., własność inwestora

13. Niegowić, a conceptual design of development of the manor's vicinity, 2008, scale 1:1000, authors – landscape architects Michał Kaczmarczyk and Dariusz Malinowski, „Pleneria” Warszawa Sp.c., investor's property

pozostały obszar, ze względu na kilka zabudowań gospodarczych z XIX w., a także (zrujnowany w 2011 r.) spichlerz z przełomu XVIII i XIX w., o interesującym, kamiennym wątku murów.

Bogdan Treter projektował też Włodkom dworek w Babulach, murowany budynek rządcówki w Dąbrowicy – staropolski dworek z czterokolumnowym portykiem oraz murowaną kaplicę grobową. Ostatnia – rodowe mauzoleum – widoczny akcent przestrzenny na cmentarzu w Niegowici⁹⁴, który ufundowała w latach 1928-1930 Albina Włodkowa, po śmierci męża, Zdzisława Romana⁹⁵. Mauzoleum ma formę rotundy – antycznej świątyni na planie koła, z dwukolumnowym portykiem doryckim z kopułą i latarnią, krytymi blachą miedzianą.

Warto dodać, że w pobliżu Niegowici są jeszcze dwa dwory Włódków. Roman Jan Włodek (1819-1879) w 1849 r. ożenił się z Emilią Szuyską, dziedziczką Dąbrowicy i po pożarze tamtejszego drewnianego dworu w 1843 r. małżonkowie wzniesli do 1863 r. nowy, murowany, przebudowany w 1872 i 1893 r.⁹⁶ Był piętrowy, o lekkich formach architektonicznych, z elewacjami



14

z różnej wysokości ryzalitami zamkniętymi trójkątymi przyczółkami. Wejście podkreślono silnie wysuniętym tarasem wspartym na dwóch kamiennych kolumnach. Elewacje miały bogatą artykulację w tynku, fryz podokapowy z pionowymi płycinami, obramienia okien i profilowane naddasznicze, okrągłe okienka strychowe. Przebudowa w latach 60. XX w. na Zespół Szkół Rolniczych im. Jana Zdzisława Włodka zniekształciła całkowicie bryłę dworu przez nadbudowę piętra oraz likwidację ryzalitów i bogatej artykulacji.

Brat patrona szkoły, Zdzisław Aureliusz, wznosił po 1920 r. murowany dwór w Cichawie. Dwukondygnacyjny budynek położony jest w obniżeniu terenu, stąd wysoka na 2,5 m nad poziomem terenu kondygnacja piwnic. Na styl dworski wskazuje zwarta bryła, wglębiony, trójosiowy portyk z czterema doryckimi kolumnami, umieszczenie wyższej kondygnacji częściowo w łamanym, wysokim dachu. Detal, po przebudowie około 1935 r., jest typowy dla lat międzywojennych. Budynek jest zamieszkały przez spadkobierców dawnych właścicieli (Fieberów).

Nie jest sprecyzowane ostateczne przeznaczenie niegowickiego dworu. W planach są usługi turystyczne, a więc nawiązanie do nieodległych Podolan, gdzie drewniany dwór Feillów z lat 1883-1889, odbudowany w latach 30. XX w. (projekt architektów W. Jankera i M. Bukowskiego) łączy funkcje hotelowe z gastronomicznymi⁹⁷. Przykładem podobnie udanego jak w Podolanach zagospodarowania są dwory w Modlnicy, Liplasie i Tomaszowicach.

Charakterystyczna architektura dworu szlacheckiego stanowiła symbol polskiej, materialnej kultury ziemiańskiej. Przez okres PRL dwory i pałace były

świadomie niszczone bądź zaniedbywane⁹⁸. W relacji do stanu w 1939 r. ocalało kilkanaście procent dworów. Po 1989 r. sytuacja niewiele się zmieniła, większość zespołów znalazła się w gestii Agencji Nieruchomości Rolnych, część przekazano samorządom w ramach komunalizacji (jak w Niegowici). Niektóre sprzedano lub wydzierżawiono, część nadal niszczeje. Brak ustawy reprivatyzacyjnej zaprzęścił szansę na zwrot zabranych domów prawowitym właścicielom. Właściciele dworów spotykają się z podobnymi problemami.

Założenia podworskie w Korzkwi i w Niegowici łączy planowane zagospodarowanie turystyczne i dostępność parku z historycznymi ogrodami o charakterze dydaktyczno-ekspozycyjnym⁹⁹. W Korzkwi planowa-



15

na jest odbudowa dworu, rozebranego w latach 40. XX w.¹⁰⁰ W okolicy Niegowici jest kilka zamieszkałych, zadbanych dworów szlacheckich, wzniesionych w 2. poł. XIX w., odznaczających się malowniczym położeniem, w typie parterowych, z kolumnowymi portykami, czasem pozostających w rękach tej samej rodziny (Hucisko, Nieprzeźnia Sękowskich, Stadniki

14. Niegowić, dwór, fasada, 2010 r. Fot. autor

14. Niegowić, manor, facade, 2010. Photo: author

15. Niegowić, dwór, elewacja ogrodowa, 2010 r. Fot. autor

15. Niegowić, manor, garden elevation, 2010. Photo: author

16. Niegowić, kaplica grobowa Włodków, proj. Bogdan Treter, realizacja 1928-1930, 2010 r. Fot. autor

16. Niegowić, chapel of Włodkowie, design Bogdan Treter, completion 1928-1930, 2010. Photo: author



16

Bednarskich, Zawada Niewińskich, Pogwizdów An-
czyców, Gdów Bednarskich).

Do poł. XX w. zdarzały się rozbiórki dworów (Nie-
gowiów – Włodkowie, Korzkiew – Radeccy) dokonane
przez właścicieli. W okresie powojennym nie byli oni
w stanie chronić zabytkowej substancji, podlegała ona

procesowi niszczenia bądź dwory rozbierano. Aktual-
nie rolę odgrywają tu różne względy, ale sytuacja uległa
zmianie, właściciele zazwyczaj dbają o wcześniej zde-
wastowane zabytki, mają świadomość bezsensowności
przebudowy, rozbudowy lub zastąpienia zabytkowej
budowli nową.

Odnawiana z pietyzmem stylowa siedziba zie-
miańska w Niegowici o znacznej wartości artystycznej
stanowi ciekawe dzieło Bogdana Tretera, architekta-
projektanta i krakowskiego konserwatora zabytków
zarazem, także znanego projektanta m.in. mebli, kili-
mów i witraży. Prace konserwatorskie prowadzone są
zgodnie z zasadami i z uszanowaniem zabytkowych
form¹⁰¹, w otoczeniu interesująco zaprojektowane-
go i stopniowo realizowanego założenia parkowego,
w którym otoczono troskliwą opieką zachowany nie-
liczny starodrzew. Odrestaurowany zespół dworski
może w przyszłości być wykorzystany na potrzeby kul-
turalne lub turystyczne. ■

Dr hab. Piotr S. Szlezynger, prof. nadzw. w Akademii Wy-
chowania Fizycznego w Krakowie, kierownik Zakładu Kształto-
wania Przestrzeni Turystycznej Wydziału Turystyki i Rekreacji
krakowskiej AWF. Doktorat i habilitację uzyskał z historii i kon-
serwacji zabytków architektury. Opublikował wiele prac poświę-
conych wspomnianym wyżej zagadnieniom.

Przypisy

- 1 *Atanazy Benoe*, „Czas”, 1894, R. XLVII, nr 57, s. 1-2.
- 2 Na mapach jako Niegowice: *Administrativ-Karte von den Konigreichen Galizien und Lodomerien* [...] Karl von Kummersberg, Wien 1855, skala 1:115200, *Umgebungs-Karte von Krakau*, 1879, skala 1:75 000.
- 3 Archiwum Małopolskiego Wojewódzkiego Konserwatora Zabytków w Krakowie (dalej: Arch. WKZ), Fototeka, Niegowic fot. nr 1-97; Archiwum Narodowego Instytutu Dziedzictwa w Krakowie (dalej: NID).
- 4 *Zabytki Architektury i Budownictwa w Polsce, województwo krakowskie*, Warszawa 1996, Niegowic, gm. Gdów, s. 45, poz. 138-145; Zespół dworski, domy nr 28 i 32, zagroda, zespół plebanii i dzwonnicy 1817 r., budynek domu parafialnego i niezachowane – Katolickiego Stowarzyszenia Młodzieży 1936 r. oraz apteka.
- 5 Narodowy Instytut Dziedzictwa Oddział Terenowy w Krakowie; *Inwentaryzacja architektoniczna dworu w Niegowici*, oprac. PKZ Oddział Kraków, inż. I. Ptak, G. Kaczor, K. Szlagor, M. Hałuniewicz, 1981 r., zleceniodawca: Przedsiębiorstwo Przemysłu Mięsnego w Krakowie.
- 6 Arch. WKZ, opracowanie na zlecenie użytkownika – Zjednoczenia Spożywczego i Rolnego IGLOOPOL.
- 7 *Niegowic, gmina Gdów, park podworski, woj. miejskie krakow-
skie*, D. Uruska-Suszek, część historyczna J. Więckowska, kie-
rownik tematu: J. Bogdanowski, Kraków 1985, Politechnika
Krakowska, Zakład Architektury Krajobrazu, stron: 42, fot.
czarno-białych – 6. Na s. 1 w przyp. 11 błędne tłumaczenie
z łaciny „folwarku szlacheckiego”.
- 8 *Kodeks dyplomatyczny Katedry na Wawelu p.w. Św. Wacława*,
Kraków 1874, s. 85-86, 123, poz. LXIII, LXXXIX; W. Lubaś,
*Nazwy miejscowe południowej części dawnego województwa kra-
kowskiego*, Wrocław-Warszawa-Kraków 1968, s. 100.
- 9 K. Niesiecki, *Herbarz Polski*, Lipsk 1841, R. VI, s. 561-562;
Archiwum Parafii Niegowic (dalej: Arch. Paraf.); ks. Teofil
Długosz, *Opracowanie historyczne parafii dedykowane z oka-
zji jubileuszu 50-lecia kapłaństwa Czcigodnemu i kochanemu
ks. prałatowi Kazimierzowi Buzale, szambelanowi papieskiemu,
w dowód głębokiej czci...[dawnemu proboszczowi w Niegowici
[maszynopis oprawiony, datowany: 12.07.1949 r., stron 156],
s. 47.*
- 10 *Dokumenty Sądu Ziemięskiego Krakowskiego 1302-1453*, oprac.
Z. Perzanowski, Warszawa-Wrocław-Kraków 1971, s. 214-215,
poz. 196; także właściciel wsi Niewiarów.
- 11 J. Długosz, *Liber beneficiorum*, t. 1, Kraków 1863, s. 32, 71, 100,
101, 102, 115, 116, 125, 255; t. 2, Kraków 1864, s. 22, 116, 117;
t. 3, Kraków 1864, s. 143.
- 12 A. Pawiński, *Polska XVI w. pod względem geograficznym, staty-
stycznym*, R. III, Warszawa 1886, s. 60-61.

- 13 K. Niesiecki, *Herbarz polski*, Lipsk 1841, R. VI, s. 562.
- 14 *Rejestr poborowy województwa krakowskiego z roku 1629*, oprac. W. Domin; S. Żyga i in., Wrocław 1956, s. 46.
- 15 *Rejestr poborowy województwa krakowskiego z r. 1680*, oprac. E. Trzyna, S. Żyga, Wrocław 1959, s. 86.
- 16 Archiwum Państwowe w Krakowie, dalej: APKr, *Teki Schneidra*, teka 1138 – Niegowić.
- 17 Archiwum Metropolitarne w Krakowie, dalej: AMKr, *Visitatione Archidiaconatus per Illustrissimi et Rev. Dnum [...] Michaelum de Magna Kunice Kunicki Episc. Cracoviensi a. D. 1728*, k. 164; A. Boniecki, *Herbarz*, t. 7, Warszawa 1904, s. 164; tam pisownia: Grzembski; B. Paprocki, *Herby rycerstwa polskiego*, Kraków 1858, s. 186, 664.
- 18 <http://www.sejm-wielki.pl/b/1.633.22>; K. Niesiecki, *Herbarz polski*, Lipsk 1839, t. 3, s. 120.
- 19 *Schematism des Konigreiche Galizien und Lodomerien erstere Theil*, Lemberg 1827, s. 451; właściciel – Anton von Ciepiewski.
- 20 *Schematismus der Konigreiche Galizien und Lodomerien fur das Jahre 1837*, Lemberg 1837, s. 279; *Provincial handbuch der Konigreiche Galizien und Lodomerien fur das Jahre 1846*, Lemberg 1846, s. 341.
- 21 Arch. Par., *Liber copulationum pro loco Niegowić 1785-1847*, s. 29; Magnificus Konstanty s. Ignacego i Marianny in Regni Poloniae [Konstanty Benoe był wnukiem miecznika podolskiego Stanisława (1710-1783)].
- 22 Arch. Par., *Liber Mortuorum*, t. 2 [Anna de baronibus Gostkowski matka Florentyny, zm. 11.04.1849 r.], s. 9.
- 23 H. Stupnicki, *Skorowidz wszystkich miejscowości położonych w Królestwie Gallicyj i Lodomerji i Wlk. Księstwie Krakowskim*, Lwów 1855, s.142.
- 24 *Skorowidz wszystkich miejscowości położonych w Królestwie Galicji i Lodomerji jako też Wielkiego Księstwa Krakowskiego, Bukowińskiego pod względem politycznej i sądowej organizacji kraju wraz z dokładnym oznaczeniem parafii, poczty i właścicieli tabularnych ułożony porządkiem abecadłowym z mapą wg. nowego podziału*, Lwów 1855, Hipolit Stupnicki, s. 142 – właściciel Antoni (sic!) Benoe; *Skorowidz dóbr tabularnych w Galicji z Wlk. Księstwem Krakowskim na podstawie najnowszych materiałów urzędowych ułożył prof. dr Tadeusz Pilat*, Lwów 1890, s. 136 – Atanazy Benoe.
- 25 *Polski Słownik Biograficzny* (dalej: PSB), t. 1, Warszawa 1935, s. 437; biogram Konstantego Benoe opracowali M. Friedberg i L. Strojek. Konstanty był wieloletnim członkiem Rady Miasta Krakowa, opracował statut gminy, w 1849 r. pełnił obowiązki prezesa Rady Miasta. Zaangażował się w pomoc finansową dla Krakowa po wielkim pożarze w 1850 r., podróżował w tej sprawie do Wiednia i do Lwowa, zm. w Krakowie.
- 26 PSB, t. 1, Warszawa 1935, s. 437, biogram oprac. H. Wereszycki; Atanazy Benoe ur. w 1827 r. był właścicielem Marszowic, Kłęczan i Dąbrowy, był aktywnym członkiem Towarzystwa Rolniczego, za swoje zaangażowanie w powstanie styczniowe zapłacił więzieniem od sierpnia 1863 do czerwca 1864 we Lwowie.
- 27 A. Boniecki, *Herbarz polski*, Warszawa 1901, t. 1., s. 163 i t. 2, s. 49.
- 28 Arch. Par., *Liber Mortuorum*, t. 2, s. 79, 23.03.1882 r. – w Niegowici zmarł stryj Justyny – Teodor baron de Jastrzębiec Borowski [z Kunaszowa na Podolu, koło Rohatyna].
- 29 APKr, *Teki Schneidra*, teka nr 1138: Niegowić.
- 30 Arch. Par., *Liber Mortuorum*, t. 2, lata 1843-1947, s. 52: „16 Novembra 1891 roku zmarła w Merano w Tyrolu Justyna córka Hieronima br. Borowskiego herbu Jastrzębiec, żona Atanazego Benoe, Wysoko-Książęce Namiestnictwo dało zgodę na prowizoryczne pochowanie zwłok ś.p. Justyny Benoe w grobowcu familijnym w Niegowici”.
- 31 „Czas”, Kraków, 11.03.1894, R. XLVII, nr 57, s. 1-2, 14.03.1894, *Atanazy Benoe...*
- 32 „Czas”, 11.03.1894, s. 2; *Józefa Czecha Kalendarz Krakowski na rok 1895*, R. 64, Kraków 1895, s. 67.
- 33 Boniecki; *Herbarz polski*, Warszawa 1900, t. 1, s. 163, t. 2, s. 49.
- 34 Arch. Par., *Liber Mortuorum*, pag. 55, poz. 6, zapis z 13 marca 1894 r.; „Gazeta Lwowska” 1894, nr 57, s. 1.
- 35 P.S. Szlezzynger, *Kościół parafialny w Niegowici, historia, problemy konserwatorskie*, [w:] „Ochrona Zabytków”, 2009, nr 4, s. 47-69; brak jest dokumentacji z zamurowania i zasypania w latach 80. XX w. krypty grobowej.
- 36 *Słownik geograficzny*, t. 1, Warszawa 1886, s. 931-932; *Skorowidz dóbr tabularnych w Galicji i Wlk. Księstwie Krakowskim*, Kraków 1905, s. 98-99; Kronika, s. 14: „spadkobiercy sprzedali swe części p. Włodkowi [prezes rady powiatu w Bochni] właścicielowi Dąbrowicy, a majątek dostał się w godne ręce...”
- 37 Jan Goetz-Okocimski (1815-1893), ur. w Niemczech przedsiębiorca browarniczy, uszlachcony przez cesarza Franciszka Józefa, zakupił browar w Okocimiu-Słotwinie pod Brzeskiem, gdzie przeniósł się na stałe.
- 38 *Najnowszy Skorowidz wszystkich miejscowości z przysiółkami w Królestwie Gallicji, Wielkim Księstwie Krakowskim i Księstwie Bukowińskim z uwzględnieniem wszystkich dotąd zaszytych zmian terytorialnych kraju, ułożył Jan Bigo*, Lwów 1904, s. 117; J. Bigo, *Najnowszy Skorowidz wszystkich miejscowości...*, Lwów 1918, s. 111; *Księgi Wieczyste Sądu Rejonowego w Krakowie-Podgórzu*, nr Lwł 621 i Lwł 618 (Marszowce), Lwł 613 (Kłęczany). Tabularnym posiadaczem dóbr był Zdzisław Roman Włodek.
- 39 J.M. Włodek, *Monografia rodziny Włodeków różnych herbów*, maszynopis autoryzowany, Kraków 2010, *Jan Zdzisław Włodek*, s. 492-493, [w:] Archiwum Włodeków z Dąbrowicy (dalej: AWD).
- 40 Roman Jan Włodek, 1881-1937, ur. w Dąbrowicy, oficer kawalerii austriackiej i WP, służył m.in. w 1. i 2. CK Pułku Galicyjskich Ułanów, w 8. Pułku Ułanów WP i 1. Pułku Strzelców Konnych WP do 1922 r., od 1933 r. prezes koła w Niegowici Popierania Towarzystwa Szkół Powszechnych, za: J.M. Włodek, *Jan Włodek, legionista, dyplomata, uczonek*, Kraków 2009.
- 41 APKr, Akta spadkowe Włodeków, sygn. SOKC 40.IA.7 1937 (po Romanie Janie z Niegowici), 17A6/1928 (po Zdzisławie Romanie), t. 23, k. 24-70.
- 42 Centralne Archiwum Wojskowe, Warszawa,teczki personalne oficerów, sygn. 2356, 2316, 16064.
- 43 K. Guzikowski, *Armia Krajowa na terenie powiatu wielickiego*, Kraków 2000, s. 139; J.M. Włodek, [w:] *Małopolski Słownik Biograficzny Uczestników Działań Niepodległościowych w latach 1939-1956*, Kraków 1999, s. 177-179; Roman Ludwik Włodek, uczestnik kampanii wrześniowej, członek AK, więziony przez Niemców.
- 44 Kwestionariusz Ministerstwa Kultury z 1957 r. [w:] Teki Ciołka, [w:] Archiwum NID Warszawa.
- 45 APKr, *Inwentarz dworu niegowieckiego [...] a. Domini 1726*, [w:] *Relatio Castr. Crac.*, rkps sygn. RCC 150, k. 3172-3178.
- 46 APKr Bochnia, Plan katastralny 1847 r., skala 1:2880, *Dorf Niegowca kreis Bochnia*, sekcja III, Niegowić.
- 47 Powiatowy Ośrodek Dokumentacji Geodezyjnej i Kartogra-

- ficznej, Wieliczka, plan katastralny z 1896 r., sekcje I-III, 3 arkusze oraz także aktualna mapa ewidencji gruntów.
- 48 Archiwum Wojewódzkiego Konserwatora Przyrody w Krakowie, *Niegowić, Karta Informacyjna Parku*, oprac. K. Radwanek 1976 r., *Karta Ewidencyjna 1977*.
- 49 *Mapa Ewidencji Gruntów* opracowana przez Okręgowe Przedsiębiorstwo Geodezyjne w Krakowie w 1977 r., skala 1:2000, sekcja 4.
- 50 Arch. WKZ Kraków, notatka inspektor WKZ z 1988 r., autor – konserwator mgr Maria Majka.
- 51 1828 /odnowiono /2005 /św. Wojciech // Mieję w pamięci/ wielmożnego /Pana Atanazego /Bożego dziecka /niegowickiego // D.O.M./ św. Jan Nepomucki/ tyś patronem nędzy ludzkiej/ nie daj nam zginąć/ nie daj nam zginąć.
- 52 M. Majka, *Zaginione dwory ziemi krakowskiej*, [w:] *Sprawozdania konserwatorskie województwa krakowskiego*, Kraków 1968, s. 106. Opis dworu Majki prawdopodobnie dotyczy innego: „drewniany, zbudowany XVIII/XIX w., klasycystyczny, parterowy na niskiej podmurówce, konstrukcji zrębowej, zwrócony siedmioosiową fasadą ku południowi, wyprawiony gliną, bielony, dach czterospadowy z wydatnym okapem kryty gontem, na rzucie prostokąta, dwutraktowy, symetryczny, z sienią na osi i czterokolumnowym portykiem z niskim, trójkątnym przyczółkiem”.
- 53 Wg Majki: „elewacja frontowa, 1920 r., sygn. 98/41”; kwerenda autora tekstu w Muzeum Etnograficznym w Krakowie, w dziale fotografii – inwentarzu wykazała, że nie posiada ono takiej fotografii ze wskazaną sygnaturą.
- 54 S. Schür-Peplowski, *Krwawa karta. Opowieść z przeszłości Galicji*, Lwów 1896; nie wymienia Niegowici.
- 55 Ks. J. Popławski, *Polowanie na szlachtę i księży. Pamiętnik skreślony dla członków swojej rodziny w roku 1857*, [w:] Muzeum Etnograficzne w Krakowie, archiwum, zbiory Seweryna Udzieli, sygn. II 1343, s. 41-61, oryginał w Archiwum Nauki PAN-PAU w Krakowie; Popławski proboszcz w Niegowici, także pochowany. Postument z symbolami kapłaństwa i z marmurową tablicą, ujętą wolutami „DOM śp. ks. Jan Popławski proboszcz w Niegowici urodzony 1798 zmarł 1892 w 67 roku kapłaństwa i 53 duszpasterstwa parafii. R.I.P.”.
- 56 PSB, t. 1, s. 437.
- 57 AWD, fot. Wanda z Włodków hr. Bobrowska z Andrychowa, sygn AWD XII 5 i AWD XII 11.
- 58 *Słownik Geograficzny Królestwa Polskiego i innych krajów słowiańskich*, t. 7, Warszawa 1886, s. 75.
- 59 M. Rydel, *Jam dwór polski*, Gdańsk 1993 i inne publikacje tego autora.
- 60 M. Rydel, *Hucisko – ostatni taki dwór*, „Spotkania z Zabytkami”, 2006, nr 4, s. 21-24.
- 61 K. Ignas, B. Figiela, *Przeworsk i okolice, przewodnik*, Przeworsk 2009, k. 10.
- 62 Narodowe Archiwum Cyfrowe na ponad 250 fotografii: sygn. 1-U-7888 (Wojnów) i 1-U-4748-3 (Pikieliszki).
- 63 „Architekt”, R. XIV, z. 12, Kraków 1913; *Konkurs na dwór wiejski*, [w:] „Świat”, R. IX, t. 1, 3.01.1914, s. 17.
- 64 AWD, *Monografia rodziny Włodków...*, s. 492.
- 65 T. Jaroszewski, *Siedziby ziemiańskie w Polsce od schyłku XVIII w. do 1918 r.*, [w:] *Dziedzictwo. Ziemianie polscy i ich udział w życiu narodu*, Kraków 1996, s. 161-164.
- 66 Na temat nurtu narodowego w architekturze m.in.: A. Miłobędzki, *Zarys dziejów architektury w Polsce*, Warszawa 1989, 305-306; tegoż: *Architektura ziem polskich*, Kraków 1999, s. 112; A.K. Olszewski, *Nowa forma w architekturze polskiej 1900-1925. Teoria i praktyka*, Wrocław-Warszawa-Kraków 1967; Sz.J. Wroński, *Bazylika MB Bolesnej w Limanowej*, Limanowa 2001, s. 155-166.
- 67 A. Szyszko-Bohusz (1883-1948) – architekt, studiował w Petersburgu, prace datowane: synagoga w Charkowie, gmach PKO w Krakowie, domy czynszowe PKO w Krakowie, kościół w Trembowli, pałacyk prezydenta w Wiśle, liczne prace o charakterze badawczym i restauracje zabytków, głównie na Wawelu i w Tyńcu.
- 68 R. Świerczyński (1887-1943) – architekt, studiował w Niemczech, prof. Politechniki Warszawskiej, realizacje: monumentalne gmachy Ministerstwa Komunikacji w Warszawie, BGK w Warszawie, Kierownictwa Marynarki Wojennej w Warszawie, za całokształt twórczości otrzymał nagrodę Grand Prix w Paryżu w 1937 r.
- 69 F. Mączyński (1874-1947) – architekt, studia w Krakowie, Wiedniu i w Paryżu, realizacje: Pałac TPSP w Krakowie, kościół Jezuitów i kościół Karmelitów Bosych w Krakowie, liczne przebudowy, dobudowy itd.
- 70 T. Stryjeński (1849-1943) architekt, studia w Szwajcarii, realizacje: dworzec kolejowy w Budapeszcie, pałac Wołodkowiczów w Krakowie, pałac w Balicach, Schronisko Lubomirskich przy Rakowickiej w Krakowie.
- 71 *Rocznik Architektoniczny Uczniów prof. A. Szyszko-Bohusza w Szkole Politechnicznej Lwowskiej, 1913-1914*, plany XLIV, XLV, XLVIII, XLIX; *Nasze dwory wiejskie*, „Więś Ilustrowana”, R. V, Warszawa, s. 51-52.
- 72 *Historyk sztuki*, autor publikacji *Dwory w murowane w Małopolsce z czasów Odrodzenia*, Kraków 1930.
- 73 *Architekt*”, R. XV, z. 1-2, 1914, s. 30-32 – 20 rysunków projektowych; „Tygodnik Ilustrowany”, 10.01.1914, nr 2, s. 34.
- 74 T. Zieliński (1883-1925) – architekt, studia w Wiedniu, Lwowie, docent na Wydziale Architektury Politechniki Warszawskiej, prezes Koła Architektów, Warszawa, prace realizowane na Wawelu, w Kobierzynie, wille w Gdyni.
- 75 „Architekt”, R. XIV, 1913 r., z. 12, s. 182; „Architekt”, R. XV, z. 1-2, s. 12-14 – *Z powodu konkursu na dwór w Niegowici* [tam relacja o rozstrzygnięciu konkursu].
- 76 „Tygodnik Ilustrowany”, 10.01.1914, nr 2, s. 34.
- 77 *Niegowić, park podworski*, miejsce wydania 1985 r., część historyczna – Joanna Więckowska, op. cit., s. 7 oraz <http://www.wikipedia.pl-org/wiki/Niegowic> 87 [10.2010] – tu błędnie wskazano, że przebudowano istniejący tu dwór Habichtów, przy czym Włodkowie mieli jakoby dodać jedynie alkierze i kolumnowy portyk.
- 78 Arch. WKZ Kraków, karta ewidencyjna dworu w Niegowici, oprac. dr A.B. Krupiński, listopad 1990 r.
- 79 K. Treterowa, *Bogdan Treter. Karty z jego życia*, Wrocław-Kraków 1972 oraz za: A. Białkiewicz, *Architekt Bogdan Treter. Twórczość i działalność*, praca doktorska, 1997, [w:] Archiwum Politechniki Krakowskiej.
- 80 A. Gaczoł, *Kraków, ochrona zabytków*, Kraków 2009, s. 76-79. Treter był kierownikiem Wojewódzkiego Oddziału Sztuki.
- 81 APKr, Teki Tretera 86, *Plan przerobienia sieni głównej dworu w Niegowici*, łącznie 6 rysunków na kalce.
- 82 J.M. Włodek, *Jan Włodek, Legionista, dyplomata, uczonec*, tamże, s. 164.
- 83 Arch. WKZ Kraków, *Karta ewidencyjna dworu*, oprac. w 1990 r. dr A.B. Krupiński.
- 84 L. Grabowski, *Gdów i jego okolice – odchodzący świat (część III) Wiatonice, Niegowić, Marszowice, Gdów i inne. Szlak Papieski-odcinek od Kłęczan do Łapanowa*, Kraków 2010, za: Małopolska Biblioteka Cyfrowa.

- 85 AWD, fotografia sygn. AWD XII-194, datowana 24.10.1967, autorstwa Marii z Byszewskich baronowej Lipowskiej.
- 86 L. Kajzer, *Dwór w Polsce od średniowiecza do współczesności*, Warszawa 2010, s. 299, ryc. 9, 302.
- 87 A. Jaroszewski, *Sztuka w XX-leciu międzywojennym*, [w:] Materiały sesji SHS, Warszawa 1982, s. 221-225 tam typy architektury dworskiej; M. Rydel, *Styl patriotów*, „Rzeczpospolita”, 05.05.2009, s. A-32.
- 88 *Dwór polski w starej fotografii*, wstęp i red. J.K. Ostrowski, Olśzanica 2007; *Dwór polski, architektura – tradycja – historia*, red. J. Górńska, Kraków, br.
- 89 Arch. WKZ Kraków, projekt zlecił ówczesny dzierżawca – Zjednoczenie IGLOOPOL Oddział w Krakowie.
- 90 Archiwum NID w Warszawie, *Ogród w Niegowici*, sygn. 5488.
- 91 Arch. WKZ Kraków, sygn. 39027; autorzy inwentaryzacji z 2004 – arch. Magdalena Sołobodowska, arch. Artur Biel, Biuro Projektów „ARCHON” Myślenice.
- 92 M. Walerzak, *Niegowić, rys historyczny założenia dworsko-parkowego ideogramy – rekonstrukcja kompozycji przestrzennej, analiza kompozycji przestrzennej*, Warszawa 2007, [w:] Archiwum mgr inż. arch. Barbary Mendel.
- 93 Autorem projektu na etapie koncepcji (2008) i wykonawczego (2009) *Zagospodarowanie i rewaloryzacja zespołu pałacowo-parkowego w Niegowici* w skali 1:100, 1:200 i 1:500 są architekci krajobrazu – Michał Kaczmarczyk i Dariusz Malinowski z warszawskiego zespołu projektowego „Pleneria S.C.”; Archiwum Mendel.
- 94 J.M. Włodek, jw., s. 16: „rządcówka [...] staropolski dworek murowany o wielopołaciowym dachu”, wg relacji J.M. Włodka Treter zaprojektował ufundowany przez Włódków witraż z wizerunkiem św. Huberta w prezbiterium kościoła parafialnego w Ostrowiach Tuszowskich.
- 95 Arch. Par., list z 11.09.1930 do Kurii Krakowskiej z prośbą o zgodę na odprawianie w niej mszy świętej.
- 96 Włódkowie w latach 60. XIX w. sprzedali kamienicę przy ul. Szewskiej „Pod Toporkami” W. Łuszczkiewiczowi.
- 97 R. Pasieczny, *Wypoczynek w dworach i pałacach*, Warszawa 2006, s. 356.
- 98 www.ptz.info.pl [2011] wypowiedź prezesa Polskiego Towarzystwa Ziemiańskiego, Marcina Shirmera.
- 99 P.S. Szlezzynger, *Zamek w Korzkwi i zagospodarowanie jego otoczenia*, Kraków 2005, tegoż: *Problemy związane z odbudową dworu w Korzkwi*, [w:] „Prądnik, Prace i Materiały OPN”, nr 16, Ojców 2006, s. 266-279.
- 100 Waldemar Niewalda, *Badania fundamentów dworu w Korzkwi*, Kraków 1999, mpis w Archiwum firmy „Donimirski Pałac Pugetów B.C.”; opracowano trzy różne wersje koncepcji projektu odbudowy dworu.
- 101 Zasady konserwatorskie za: J. Szmygin, *Teoria Aloisa Riegla, Ochrona Zabytków*, 2003, 3- 4, s. 152 i nn.

Summary

Manor house in Niegowić – history, restoration problems

Niegowić village in Lesser Poland – existing from Middle Ages, with rich history, belonged to well-known lines: Ligezas, Niewiarowskis, Lubowieckis, and in 19th, to Boene and Włódkowie. The manor, erected in the 1st half of the 18th century, was rebuilt in mid-19th century. In 1913, a concept was formulated of demolition of the manor and construction of a new, bigger, and more splendid building in its place. In 1913, the then owner of the property Jan Zdzisław Włodek organised and financed the competition for construction of the

new manor. The completion – in line with the results of the competition, was interrupted by the outbreak of the World War I. The client returned to the idea 10 years after its ending, and did not take into account the competition results. He ordered the design to Bogdan Treter who has not participated in the competition, an architect, and monuments restorer at the same time. The project was implemented in 1927-28. The manor and property were seized in 1945 by the State Treasury, and a police station, a school, flats, etc. were located at it, which contributed to its devastation. After the purchase, in 2004, of a very devastated building and remnants of the park, the present owner – an architect by profession, undertook design and renovation works, personally supervising them.