

Piotr S. Szlezynger

Nowy kościół parafialny w Niegowici projektu Bogdana Tretera i przemiany jego otoczenia

Ochrona Zabytków 66/1-4 (260-263), 145-166

2013

Artykuł został opracowany do udostępnienia w internecie przez Muzeum Historii Polski w ramach prac podejmowanych na rzecz zapewnienia otwartego, powszechnego i trwałego dostępu do polskiego dorobku naukowego i kulturalnego. Artykuł jest umieszczony w kolekcji cyfrowej bazhum.muzhp.pl, gromadzącej zawartość polskich czasopism humanistycznych i społecznych.

Tekst jest udostępniony do wykorzystania w ramach dozwolonego użytku.

Nowy kościół parafialny w Niegowici projektu Bogdana Tretera i przemiany jego otoczenia

Piotr S. Szlezzynger

historyk architektury, konserwator zabytków

Pamięci Mariana Korneckiego

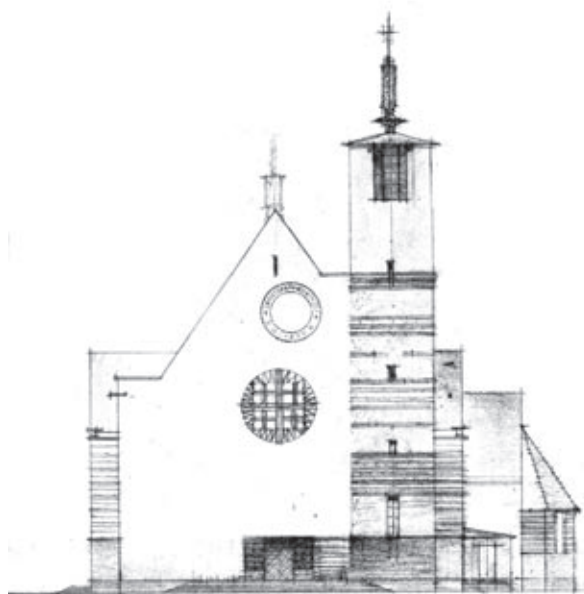
Słowa kluczowe: Niegowic, kościół parafialny, Treter, projekt, Jan Paweł II, realizacja, problematyka konserwatorska

Wstęp

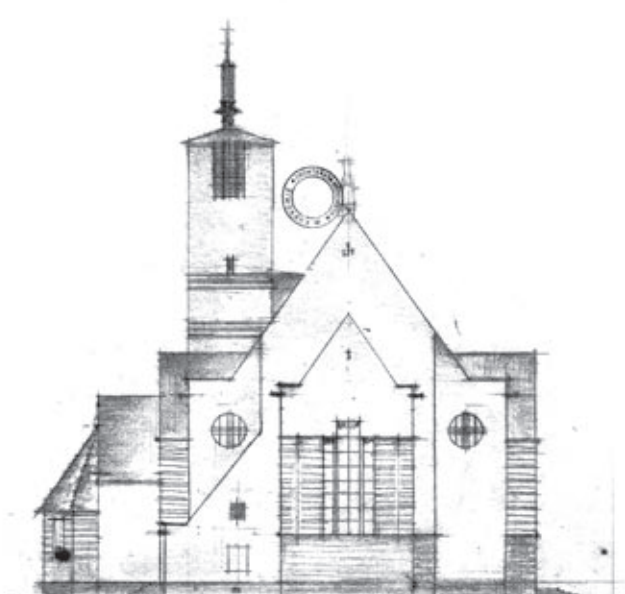
Niniejsza publikacja stanowi w zamyśle autora prezentację i omówienie kolejnych projektów murowanego kościoła parafialnego pw. Wniebowzięcia NMP w Niegowici autorstwa Bogdana Tretera (1886-1945). Architekt ten był absolwentem ASP w Krakowie, autorem projektów kościołów w: Jabłonce, pow. Brzozów (drewniany), Węglówce, Skawicy i Niegowici; od 1 marca 1929 roku pełnił funkcję Okręgowego Konserwatora Zabytków w Krakowie, a następnie w latach 1931-1939 oraz w roku 1945. Z uwagi na nowe ustalenia artykuł stanowi uzupełnienie niepublikowanej monografii Bogdana Tretera¹. Przedstawiona zostanie w nim historia budowy i kontrowersje w środowisku konserwatorskim związane z rozbiórką poprzedniego, zabytkowego kościoła z XVIII wieku².

Niegowic – miejscowość o długiej i bogatej historii – położona jest 23 km na południowy wschód od Krakowa³. W 1894 roku dobra Niegowic wraz z Marszowicami stały się tabularną własnością Zdzisława Romana Włodka, herbu Sulima, prezesa rady powiatu bocheńskiego (1852-1928) i właściciela sąsiedniej Dąbrowicy⁴. Zakupił je od spadkobierców Atanazego Benoe, poprzedniego właściciela majątku⁵, z sum posagowych żony Albiny z domu Goetz-Okocimskiej (1860-1937)⁶. Ich syn Jan Zdzisław (1885-1940) po ślubie z Zofią Goetz-Okocimską, spokrewnioną z matką Zdzisława,

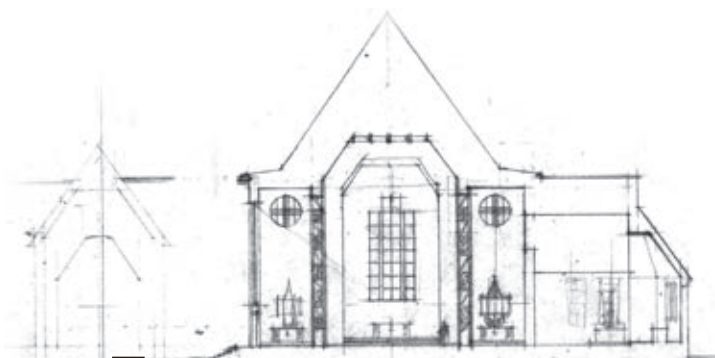
objął w 1912 roku dobra hipoteczne Niegowic⁷. W tym czasie we wsi znajdowała się drewniana świątynia z oddzielnie wzniesioną dzwonnica. Otaczał je cmentarz z wiekowymi lipami, na którego terenie znajdowały się dwie kaplice. Całość odgradzona była kamiennym murem z bramkami, z filarami zwieńczonymi kulami. Przy okazji rozpisanego w 1913 roku ogólnopolskiego konkursu na nowy dwór w Niegowici podjęto myśl wzniesienia murowanego kościoła w miejsce drewnianego. Powołano wówczas Komitet Budowy⁸. Pomysłu nie udało się zrealizować, gdyż w 1914 roku Namiestnictwo Krajowe we Lwowie odmówiło proboszczowi rozpisania konkursu na projekt kościoła z powodu wojny, a władze starostwa w Bochni zaleciły konserwację istniejącego, zabytkowego⁹. Przeprowadzona przez autora kwerenda źródłowa pozwoliła ustalić, że Jan Zdzisław Włodek, przyszły profesor Wydziału Rolnego Uniwersytetu Jagiellońskiego, powrócił do idei wzniesienia murowanego kościoła wkrótce po zakończeniu I wojny światowej. Jako kolator kościoła, w połowie 1925 roku zamówił plany u zaprzyjaźnionego z nim, ale nie uczestniczącego w konkursie w 1913 roku Bogdana Tretera¹⁰. Architekt zaprojektował dla niego także piętrowy dwór z alkierzami, zrealizowany w latach 1927-1928, o zwartej bryle, według inwestora „w stylu francuskiego baroku”¹¹, a następnie rodową kaplicę grobową na miejscowym cmentarzu, w formie antycznej świątyni, z tablicą: „Grób Sulima



1a



1b



1c



1d

Włodków”. Nie zachował się pełny zbiór projektów, przetrwały jedynie kompletne plany ostatniej wersji kościoła. Co ważne, zachowały się również poprzedzające ostateczną akceptowaną wersję szkice oraz około 25 listów architekta do proboszcza i zleceniodawcy, dzięki czemu można prześledzić zmiany koncepcji architektonicznej i aranżacji wnętrza. Według koncepcji Tretera zbudowano też dla Jana Zdzisława Włodka drewniany domek myśliwski i murowaną, modernistyczną kapliczkę myśliwską pw. św. Huberta (1926 r.) z charakterystycznym, wysokim, krytym gontem dachem¹² (obie budowle wzniesione w Babulach, pow. Mielec)¹³. W Dąbrowicy „nadworny” architekt zaprojektował ponadto rządówkę w typie szlacheckiego dworu, z czterokolumnowym, kamiennym gankiem¹⁴.

Jan Zdzisław Włodek w połowie 1925 roku zamówił wykonanie geodezyjnego pomiaru przykościelnej działki dla architekta, który otrzymał go w końcu listopada tegoż roku. W liście Bogdan Treter (11 grudnia 1925 r.) pisał o pracy nad szkicem koncepcyjnym (nie zachowanym), a jednocześnie informował, że

wrysował już rzut starego i nowego kościoła, całość ukończy za około 2 miesiące¹⁵. Prosił też o inwentaryzację drzew, które zamierzał chronić w trakcie budowy. Wspomniał, że konieczne będzie powiększenie działki: „jak ksiądz dziekan zauważy trzeba będzie zająć ze 300 m² pola od południa [myli kierunki – przyp. aut.] bo inaczej kościół się nie zmieści [na działce]”. W liście zaznaczył, iż „projektuje kościół zasadniczo jednonawowy z pewnymi uskokami na bokach”, wskazując zapewne dobudówki. Plan kościoła z powodów praktycznych, z uwagi na dobre oświetlenie, proponował powierzchnię 840 m² i obliczony był na pomieszczenie 1600 osób. Treter prosił księdza o decyzję: „na froncie umieszczam wieżę, czy ma być na przykład na środku, wysokość musi być w proporcji do wysokości kościoła”.

W 1926 roku architekt dostarczył Komitetowi Budowy projekt koncepcyjny w skali 1:200 (odnaleziony przez autora), obejmujący aksonometrię bryły i wnętrza, elewacje i dwa przekroje (brakuje rzutu, który można odtworzyć). Treter stworzył modernistyczny projekt, operując prostopadłościami

bryłami i oszczędnym detałem¹⁶. Od wschodu fasady dodał wieżę zamkniętą prostym czterospadowym dachem, ze stalową sterczyną, na której wspierał się krzyż, o łącznej wysokości około 19 m. Od zachodu są dwie przystawione dobudówki, od północy węższe prezbiterium zamknięte prostokątnie. Obszerna kaplica od wschodu zakończona jest węższą, wieloboczną absydą.

Architekt wprowadził modernistyczną dekorację, skontrastował wyraźny rytm pionów i poziomów na elewacjach, kratkach i stolarce o geometrycznych wzorach, charakterystycznych dla okresu, w jakim powstał projekt (Art Déco). Jednocześnie fakturę i barwę jasnego tynku przeciwstawił ciemnej, pasowej dekoracji z cegły lub kamienia. Wydłużone, prostokątne w przekroju okna z uskokami głęboko wyciął w bryłach. Od wejścia i w prezbiterium wrysował witraże o geometrycznych podziałach. Na osi fasady zaplanował główne wejście ujęte ciemnymi pasami cegieł (?), wyżej wielkie okno na kształt rozety z witrażem o średnicy kilku metrów, stanowiąc silny akcent plastyczny. Ramowy koszt budowy miał się zamknąć w kwocie 300 tys. zł, a za swoją koncepcję architekt zażyczył sobie pół procentu, a więc 1500 zł, co miało być – zgodnie z umową – odliczone od kosztów opracowania rysunków roboczych oraz przyszłego honorarium należnego mu jako kierownikowi budowy.

„Bardzo jest prawdopodobne, że projekt mój nie spotka się z przychylną opinią pp. Komitetowych, w każdym razie da podstawę do dyskusji” – pisał Treter do proboszcza. Jak przewidywał, ta zbyt modernistyczna w wyrazie całość zapewne zraziła Komitet Budowy i nie zyskała uznania u konserwatywnych mieszkańców Niegowici. Projekt ostatecznie odrzucono.

1. Niegowić, projekt (niezrealizowany) murowanego kościoła parafialnego, pierwsza wersja, arch. Bogdan Treter, 1926 r., skala 1:200, rysunek, ołówek, kalka, **a.** fasada, **b.** tylna elewacja, **c.** przekrój poprzeczny, **d.** aksonometria. Ze zbiorów APKr

1. Niegowić, design (never turned into the actual building) of a brick parish church, the first version, architect Bogdan Treter, 1926, 1:200 scale, drawing, pencil, tracing paper, **a.** façade, **b.** rear elevation, **c.** cross section, **d.** axonometry. From the collections of APKr

2. Niegowić, skorygowana, niezrealizowana fasada kościoła, druga wersja, arch. B. Treter, 1930 r., skala 1:100, rysunek, papier. Ze zbiorów APKr

2. Niegowić, corrected, church façade (never built), the second version, architect B. Treter, 1930, 1:100 scale, drawing, paper. From the collections of APKr

2



Nowatorska architektura świątyni, charakteryzująca się przenikaniem kubizujących brył, stanowi wysokiej klasy przykład wczesnego modernizmu, nawiązując do krakowskich kościołów: oo. karmelitów bosych pw. Niepokalanego Poczęcia NMP (proj. Tadeusza Stryjeńskiego i Franciszka Mączyńskiego, 1909, 1929-1932)¹⁷, a mniej do parafialnego pw. św. Szczepana (proj. Zdzisław Mączyński i Franciszek Mączyński, 1938)¹⁸. Bliski samej koncepcji wieży Tretera był warszawski architekt Tadeusz Reuttie, twórca bardziej nowatorskiego kościoła pw. Matki Boskiej Zwycięskiej na Górze Borkowskiej (zaprojektowany znacznie później i zrealizowany w latach 1937-1942)¹⁹, o nowoczesnej, programowo awangardowej bryle. Dekoracja w projekcie Tretera, której trójkątne, przenikające się formy tworzą załamania i grę światłocieniową, a także zróżnicowane faktury ścian zbliżone są do kryształowych, trójkątnych form elewacji budynku mieszkalnego na pl. Inwalidów 6 w Krakowie (proj. Wacław Nowakowski, zrealizowany w latach 1927-1928)²⁰.

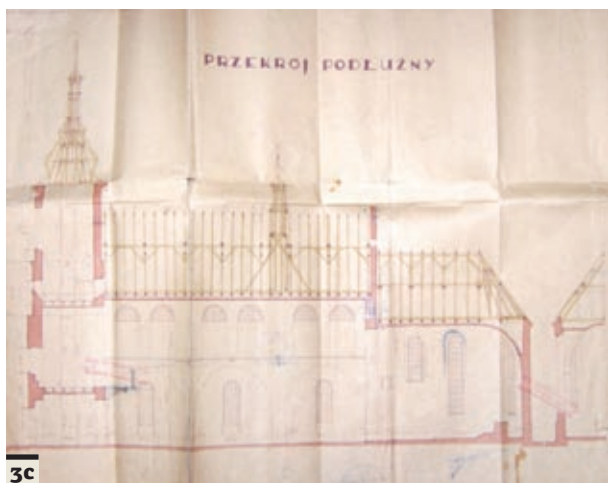
Po odrzuceniu powyżej przedstawionych planów, w listach z 16 listopada 1926 i z 13 marca 1927 roku, Treter obiecał proboszczowi przedstawić inną koncepcję



3a



3b



3c

w skali 1:250, komentując w liście: „Chciałbym, aby plan był nie tylko harmonijny ale i praktyczny”. Miała to być jednonawowa, tynkowana, kryta dachówką budowla ze sklepieniem żelbetowym. Jednocześnie trwały rozmowy i konsultacje z Janem Włodkiem, prezesem Komitetu Parafialnego i proboszczem. Treter zaproponował „izdebki, przy kruchcie, które przeznaczam na umieszczenie w nich ołtarzyków fundowanych przez pobożnych parafian (...) składzik kościelnego, izdebka dla bractwa itd.” W maju 1927 roku zaakceptował koncepcję Jan Włodek, a po dopracowaniu, 10 maja

1928 roku, zatwierdziła ją Komisja Kurii. Architekt pracował w dalszym ciągu nad projektem realizacyjnym. Zaprojektowany kościół miał powierzchnię 1200 m² i przeznaczony był dla około 2400 osób. Kosztorys przybliżony na sumę 410 000 zł – bez honorarium architekta – wyliczył 27 grudnia 1926 roku krakowski przedsiębiorca inż. Józef Kaczmarczyk. W trakcie trwania prac nad projektem, 1 stycznia 1929 roku Treter rekomendował swych współpracowników Filipkiewicza i Kolarzowskiego.

W liście z 2 października 1929 roku architekt pisał, w komentarzu autorskim, że projekt realizacyjny jest na ukończeniu, ale Komitet Budowy, jego zdaniem, oczekiwał zbyt wielkiej powierzchni budowli w wiosce, stąd w trakcie pracy przygotował skorygowany szkic „proporcjonalnie pomniejszonego kościoła”, przeznaczonego dla 1800-2000 wiernych. Nawa na rzucie prostokąta była o 6 m krótsza i o 2 m węższa, z zakrystią oraz skarbcem od zachodu, przylegającym do prezbiterium; obszerną kaplicę dobudowano od wschodu. Według Tretera koszty miały spaść do sumy 300 000 zł (z której dwa procent, to jest 6000 zł, sugerował jako honorarium dla siebie). Ta ostatnia kwota została zaakceptowana przez inwestora. Nad wersją o zmniejszonej powierzchni do 980 m² architekt pracował równoległe.

Treter akcentował w komentarzu autorskim: „zaznaczyłem w planie jak gdyby transept”, a w liście z 27 listopada 1929 roku do proboszcza potwierdził po raz drugi zamiar „uzyskania typu kościoła polskiego bez uciekania się do szablonowych rozwiązań”.

3. Niegowić, projekt realizacyjny murowanego kościoła parafialnego, arch. B. Treter, 1930 r., skala 1:100, **a.** rzut, **b.** fasada, **c.** przekrój. Ze zbiorów APKr

3. Niegowić, execution design of a brick parish church, architect B. Treter, 1930, 1:100 scale, **a.** projection, **b.** façade, **c.** cross-section. From the collections of APKr

4. Niegowić, kościół, fasada, widok od południowego zachodu. Fot. autor, 2010

4. Niegowić, church, façade, a view from the south west. A photograph made by the author, 2010

5. Niegowić, kościół, widok od strony wschodniej na prezbiterium. Fot. autor, 2011

5. Niegowić, church, a view of the presbytery from the east. A photograph made by the author, 2011

6. Niegowić, widok elewacji wschodniej oraz zakrystii i skarbcza przykościelnego, proj. arch. B. Treter. Fot. autor, 2011

6. Niegowić, a view of the east elevation, the sacristy and the treasury adjoining the church, designed by the architect B. Treter. A photograph made by the author, 2011

Przypuszczalnie projektant miał na myśli tradycyjny plan krzyża łacińskiego i układ przestrzenny jednonawowego kościoła z wieżą-dzwonnicyą na osi fasady, a więc nie udało mu się odejść od szablonu. Nalegał na żelbetową konstrukcję sklepień, z podparciem punktowym na słupach w murach zewnętrznych, jako trwalszą i tańszą. Komitet Budowy chciał jednak tradycyjne, ceglane sklepienie, według projektantów droższe o około 30%. 27 listopada 1929 roku architekt pisał, że jest gotowa wersja pomniejszona i przesłał proboszczowi „jeden egzemplarz planów nowego kościoła w Niegowici, dwa



architektów Juliana Kolarzowskiego²¹ i Stanisława Filipkiewicza²² ukończono 6 marca 1930 roku.

Po zaaprobowaniu przez proboszcza, ks. Jana Kościółka, kolator Roman Jan Włodek oraz członkowie Komisji Metropolitalnej 11 kwietnia 1930 roku zatwierdzili plany z zastrzeżeniami: „plany kościoła z uznaniem za praktyczność i stronę estetyczną, zastrzegając zmiany: 1. rozszerzenia okien w nawach bocznych i w absydzie dla uzyskania światła i 2. rozwinięcia szczytu głównego fasady bogaciej, w rodzaju szczytu nad absydą z esownicami. Po dokonaniu zmian proszę plany przedstawić ponownie”²³. Architekt uwzględnił te postulaty na dwóch zachowanych rysunkach z 25 kwietnia 1930 roku. Trójkątne szczyty nawy, kruchty i skarbcza ujmują rozdrobnione, uproszczone esownice z przerwany naczółkiem na osi, którą podkreślił oddzielnymi schodami prowadzącymi do głównego wejścia, okrągłym oknem z witrażem w kruchcie i dwoma oknami wieży. Gzymsy dzielą budowlę na trzy kondygnacje. Poziom akcentuje kamienna podmurówka licowana nieregularnym wątkiem kamienia. Kruchta jest trójosiowa, boczne wejścia o skromniejszej dekoracji krat oddzielone są kwadratowymi, niewielkimi okienkami z kratami, osobne wejście prowadzi do przybudówki od zachodu z zakrystią. Tę wersję zaakceptowano w kurii 27 maja 1930 roku²⁴, jednak w projekcie realizacyjnym w skali 1:100 zrezygnowano z esownic kruchty, a zaakcentowano wieżę,

następne na dniach, opracowane szczegółowo w całość”. Zrezygnował z tynku, planując ceglane elewacje, wieżę przesunął na oś fasady z kruchtą. Plany wraz ze szczegółowym kosztorysem na kwotę 413 082 zł (nie udało się go znacząco obniżyć) autorstwa Tretera oraz



dodając między innymi kamienne obramienie głównego portalu²⁵. Swych współpracowników, Filipkiewicza i Kolarzowskiego, Treter polecał 10 stycznia 1929 roku proboszczowi jako przyszłych wykonawców prac budowlanych.

Projekt przekazano do akceptacji Starostwa Powiatowego w Bochni. Już w 1930 roku parafia zamierzała przystąpić do budowy, ale 26 maja tego roku urzędowa komisja budowlana z udziałem starosty Freindla stwierdziła dobry stan drewnianego kościoła. 30 marca 1931 roku starostwo w Bochni uznało, powołując się na orzeczenia zaprzysiężonych biegłych (inż. konstruktor Tylek), że kościół może nadal jeszcze służyć wiernym: „według opinii znawców technicznych w najbliższych latach przystąpienie do budowy nowego nie jest konieczne”²⁶. Do tej opinii przychylił się właściciel dóbr Roman Jan Włodek²⁷. Parafia nie wystąpiła formalnie o zgodę na budowę, do 1935 roku skupiając się na budowie domu parafialnego (za środki ze sprzedaży darowanej parafii przez Włodeków w 1928 r. starej karczmy dworskiej) oddanego do użytku 3 maja, w święto Matki Boskiej Królowej Polski²⁸. Po śmierci właściciela dóbr Romana Jana w 1937 roku, gdy Niegowić objął jego syn Roman Ludwik, planowano przystąpienie do budowy kościoła w 1940 roku²⁹, ale w okresie okupacji – z uwagi na brak materiałów budowlanych – nie było to możliwe.

Równoległe z pracami projektowymi, od 1925 roku trwały ustalenia kurii z Wojewódzkim Konserwatorem Zabytków dotyczące warunków rozebrania drewnianego kościoła. 25 października 1927 roku „konserwator metropolitalny” ks. dr Tadeusz Kruszyński pisał do proboszcza, że „kościół drewniany ma być rozebrany”³⁰. 30 kwietnia 1928 roku kuria skierowała wniosek do dr. Tadeusza Szydłowskiego, który 16 maja 1928 roku wydał promesę „zezwolenia na rozbiórkę jednakże



dopiero wtedy, gdy Komitet Parafialny poniesie kosztą wykonania zdjęć architektonicznych, by przynajmniej w ten sposób został ślad tej budowli z końca XVIII wieku”³¹. Ksiądz Kruszyński 30 kwietnia 1928 roku zobowiązał się w piśmie skierowanym do WKZ „do przeniesienia do nowego, murowanego kościoła ołtarzy, sygnaturki, belki tęczy z figurami”³², dzieł sztuki fundowanych przez kolatorów. Po spełnieniu warunków WKZ, zgodę na rozbiórkę wydał 28 czerwca 1929 roku następcą Szydłowskiego, dr Andrzej Oleś³³.

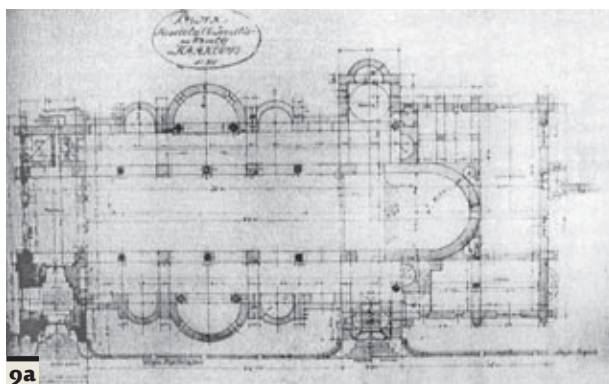
Budowa

Bogdan Treter zmarł 12 listopada 1945 roku, nie doczekawszy wzniesienia budowli. Do idei realizacji projektu powrócono 20 maja 1947 roku, kiedy proboszcz ks. Kazimierz Buzala uzyskał ponowną jego akceptację przez konserwatora diecezjalnego, a pięć dni później podjął starania o zgodę na wzniesienie nowego kościoła³⁴. Wojewoda zwrócił się do WKZ 4 lipca 1947 roku o opinię w sprawie planowanej rozbiórki drewnianej świątyni. W odpowiedzi na zapytanie wojewody, a także na wniosek Komitetu Budowy, 19 lipca 1947 roku Wojewódzki Konserwator Zabytków dr Józef E. Dutkiewicz³⁵ wydał opinię negatywną. Sprzeciwił się „zburzeniu starego z uwagi na zamiar wybudowania nowego kościoła na miejscu zabytkowego, drewnianego, którego uznanie za zabytek jest w toku (...), powinien zostać utrzymany w stanie dotychczasowym na podstawie artykułu (...); [budowę uważał za możliwą – przyp. aut.] wyłącznie na innej parceli, położonej w odpowiedniej odległości od zabytkowego kościoła”, czym wzbudził złośliwe uwagi proboszcza³⁶.

5 września 1947 roku w Niegowici odbyła się komisja konserwatorska, w trakcie której formułowano polemiczne uwagi: „Jeśli chodzi o wybór miejsca pod

nowy kościół to trzeba stwierdzić, że jest to zagadnienie trudne, gdyż we wsi nie ma innego wybitniejszego miejsca, które by się na ten cel nadawało (...) miejsce wybitne pod względem krajobrazowym byłoby jedynie na obszarze dawnego parku dworskiego w sąsiedztwie, względnie na miejscu obecnego budynku dworskiego wzniesionego przed dwudziestu kilku laty. Sprawa rozbiórki starego kościoła i wyboru miejsca pod nowy wymagałaby jeszcze dokładniejszego rozważenia³⁷.

6 września 1947 roku Dutkiewicz podtrzymał swą negatywną opinię z lipca³⁸, ale w listopadzie zmienił zdanie. Wyraził zgodę na „rozbiórkę drewnianego kościoła w Niegowici (...) pod warunkiem przeniesienia zabytkowego kościoła z Niegowici na inne



miejsce wskazane przez konserwatora”. 18 listopada 1947 roku wojewoda przesłał projekt do akceptacji starostwa, a wydanie „pozwolenia na budowę nowego kościoła w miejsce kościoła zabytkowego” uzależnił od spełnienia warunków konserwatora³⁹. 28 maja 1948 roku starosta zawiadomił wojewodę, że jest

negatywnie ustosunkowany do projektu budowy nowego, murowanego kościoła z powodu braku miejsca na działce⁴⁰.

Inicjatywę powstania nowego kościoła miejscowa opinia błędnie przypisuje ks. Karolowi Wojtył⁴¹, który ujął to tak: „parafianie zdecydowali iż najpiękniejszym darem dla Jubilata [proboszcza – ks. Buzały] będzie budowa nowej świątyni⁴². W 1974 roku wspominał stary kościół: „zapamiętałem dobrze to wnętrze, takie przejrzyste, takie przestrzenne⁴³. 28 czerwca 1949 roku Rada Parafialna skierowała do wojewody pismo, w którym informowała o zamiarze budowy nowego kościoła według planów Tretera, w odległości 6 m od świątyni. 3 sierpnia 1949 roku wojewoda wydał pozwolenie na budowę⁴⁴. W ramach przygotowań do niej wycięto lipy, zniszczono ogrodzenie, a nawet wszystkie nagrobki wokół kościoła, w tym marmurowe kolatorów⁴⁵. 9 sierpnia 1949 roku wylano fundamenty. Budowa trwała do 1959 roku⁴⁶. Kamień węgielny poświęcono dopiero 18 czerwca 1954 roku⁴⁷. Położona od północy łąka, kilkakrotnie większa od przykościelnej działki, umożliwiła dowolne

7. Niegowić, wikarówka z tablicą pamiątkową poświęconą Janowi Pawłowi II. Fot. autor, 2011

7. Niegowić, the curate's house with a plaque dedicated to John Paul II. A photograph made by the author, 2011

8. Skawica, widok kościoła parafialnego od południa, projekt arch. B. Treter, 1939 r. Za: www.skawica.parafia.pl

8. Skawica, a view of the parish church from the south, designed by the architect B. Treter, 1939. Source: www.skawica.parafia.pl

9. Kraków, a. plan kościoła pw. Serca Jezusa oo. Jezuitów, projekt 1909 r., Franciszek Mączyński, realizacja 1909-1921. Za: M. Fabiański, J. Purchla, *Przewodnik po architekturze Krakowa*, Kraków 2000, s. 317; b. widok fasady. Fot. autor, 2011

9. Krakow, a. plan of the church dedicated to the Heart of Jesus, belonging to Jesuits, design from 1909, Franciszek Mączyński, constructed between 1909 and 1921. Source: M. Fabiański, J. Purchla, *Przewodnik po architekturze Krakowa* [A Guide to the Architecture of Krakow], Krakow 2000, p. 317; b. view of the façade. A photograph made by the author, 2011



odsunięcie projektowanej budowli od drewnianej, jednak mieszkańcom nie zależało na uratowaniu zabytku. Celowo przyjęto taką lokalizację, która wymuszała wyburzenie lub przeniesienie starej, by zrobić miejsce dla nowej. Przed fasadą drewnianej, pełnej zabytkowych obiektów świątyni powstała nowa, agresywna w swym wyrazie budowla, oddalona o kilka metrów, usytuowana poprzecznie.

Pierwsze nabożeństwa w prowizorycznie zadaszonym kościele, za zgodą kurii, odprawiono w grudniu 1955 roku. Wojewódzka Komisja Budowlana przeprowadziła odbiór techniczny kościoła w 1959 roku. „Wprowadzenie wiernych” miało miejsce dopiero 20 grudnia 1959 roku, zapewne z powodu problemów z materiałami budowlanymi⁴⁸. Ksiądz Karol Wojtyła, biskup krakowski, 25 września 1966 roku konsekrował murowany kościół z wykończonym wnętrzem, w ramach obchodów Tysiąclecia Chrztu Polski⁴⁹.

27 czerwca 1951 roku, w trakcie budowy, Marian Kornecki po wizji lokalnej informował Wojewódzkiego Konserwatora Zabytków o zniszczeniu ogrodzenia i wycięciu drzew: „o ile mogłem się zorientować skazanie na zagładę zabytkowego kościoła odbyło się bez jakiegokolwiek wiedzy konserwatora wojewódzkiego (...) kościół posiada wiele ciekawych szczegółów architektonicznych (...) tak, że jest to niepotrzebna strata zwłaszcza, że kościół jest w dobrym stanie [podkr. Korneckiego], ze szkodą dla narodowego stanu budownictwa zabytkowego (...). Pismo moje kieruję z intencją wywołania zainteresowania tą sprawą, celem uratowania kościoła od zagłady”. Reakcją ówczesnego wojewódzkiego konserwatora, dr Hanny Pieńkowskiej, przewidującej w toku budowy wyburzenie zabytkowego kościoła, było bezskuteczne domaganie się (od 19 lipca 1951 r.) wyjaśnień od proboszcza⁵⁰.



O negatywnym stosunku miejscowej społeczności do drewnianej XVIII-wiecznej świątyni świadczy pismo Rady Parafialnej z 20 maja 1968 roku skierowane do WKZ: „stary kościół jako zabytek jest bardzo zniszczony, wymaga dużych nakładów pieniężnych oraz uniemożliwia widoczność na zakręcie drogi przy dzisiejszej mechanizacji wsi [!]”⁵¹. Ostatecznie mieszkańcy zrealizowali swój zamiar. W Niegowici nie ma już drewnianej świątyni, w której odprawiał msze ks. Karol Wojtyła, została przeniesiona do Mętkowa (1973)⁵². Można natomiast zobaczyć murowany kościół noszący to samo wezwanie, zamieniony w rodzaj sanktuarium papieskiego, dzięki staraniom proboszcza.

Opis

Kościół murowany jest nieorientowany, skierowany fasadą na południe. Nawa ma plan prostokąta (10 × 26 m) z lekko wysuniętymi (1,2 m) ramionami transeptu, z węższym (8,5 m) prezbiterium o długości 14,6 m, zamkniętym półkolem; do wschodniego ramienia transeptu przylega kaplica pw. Chrystusa Miłosiernego na planie prostokąta (5 × 7 m) z absydą. Powierzchnia przyziemia (938 m²) jest większa niż w drewnianym (530 m²). Nawa o wysokości 13,9 m sklepiona



12

jest, podobnie jak prezbiterium, kolebkowo. Wzdłuż niej są dwuprzęsłowe arkady – kaplice o wysokości 7,5 m, szerokości 8 m i głębokości 3,6 m, sklepienie, połączone przejściami. Bryła kościoła jest ceglana, bardzo rozczłonkowana, z wyraźnie niższym prezbiterium i z „przyklepionymi” dobudówkami, o przenikających się nawzajem dachach. Nawa główna nakryta jest dachem dwupołaciowym, a dobudówki pulpitowymi, nałożonymi na zdwojone, wysokie okna nawy, ujęte ceglany obramieniami, a w prezbiterium z kamiennymi kluczami. Całość jest kryta dachówką ceramiczną. Podokapowy gzyms obiegający nawę: kostkowy, podcięty, widoczny jest także na ścianach dobudówki od zachodu. Ściany szczytowe nawy zamknięto nieczytelnymi, uproszczonymi w rysunku esownicowymi spływami, wykonanymi w tynku. Przysadzista wieża

10. Książ Wielki, fasada kaplicy pałacu Mirów, Santi Gucci (1586-1595). Za: *Katalog Zabytków Sztuki w Polsce*, J. Szablowski (red.), Warszawa 1969, s. 49

10. Książ Wielki, façade of the chapel in the Mirów Palace, Santi Gucci (1586-1595). Source: *Katalog Zabytków Sztuki w Polsce [Catalogue of Art Monuments in Poland]*, edited by J. Szablowski, Warsaw 1969, p. 49

11. Uchanie, fasada kościoła parafialnego (1625). Za: *Katalog Zabytków Sztuki w Polsce*, J. Szablowski (red.), Warszawa 1969, s. 87

11. Uchanie, façade of the parish church (1625). Source: *Katalog Zabytków Sztuki w Polsce [Catalogue of Art Monuments in Poland]*, edited by J. Szablowski, Warsaw 1969, p. 87

12. Niegowić, kościół parafialny, wnętrze, widok na boczne kaplice, widoczne lampy projektu Wiktora Zina. Fot. autor, 2011

12. Niegowić, the interiors of the parish church, a view over the side-chapels, with visible lamps designed by Wiktor Zin. A photograph made by the author, 2011

13. Niegowić, kościół parafialny, prezbiterium z ołtarzem głównym, projekt ołtarza Wiktor Zin (1959). Fot. autor, 2010

13. Niegowić, parish church, presbytery with the main altar designed by Wiktor Zin (1959). A photograph made by the author, 2010



13

na osi nakryta jest miedzianym, ośmiokrotnie podcięтым, wysokim hełmem, zrealizowanym (1998) zgodnie z rysunkiem Tretera⁵⁵. Kruchta o szerokości równej nawie jest trójosiowa, ma trójkątną ścianę szczytową z dużym, okrągłym oknem, nałożoną na dwie niższe kondygnacje wieży. Na ścianach bocznych nawy, od zewnątrz, architekt zaznaczył kaplice blendami z oknami i przystawił przypory z łamanego piaskowca w formie słupowych kapliczek. Przyziemie podniesiono w stosunku do projektu o 5 stopni.

Oś budowli podkreślono dodatkowo, niezgodnie z projektem realizacyjnym, wprowadzając na fasadzie kamienne elementy: obramienia okrągłego okna i dwu dużych okien wieży (jedno powiększono), narożne bonie oraz kostkowy, podokapowy gzyms. Dodatkowy kontrast z czerwoną barwą cegły stanowi idealnie biały wapień jurajski Libiąż zastosowany tylko w dekoracji fasady wieży: w gzymsach, boniach i obramieniach okien, natomiast w absydzie kaplicy, cokole i przyporach użyto miejscowego, o żółtawej barwie piaskowca Dobczyce. Autorem zmian był kierujący od 1949 roku budową architekt Józef Merenda z Krakowa-Podgórze, projektant (1934) i wykonawca (1935) Domu Parafialnego w Niegowici (kierował równocześnie budową kościoła parafialnego w Bieżanowie, projektu Adolfa Szyszko-Bohusza, także zmienionego w trakcie realizacji). Treter w liście do proboszcza z 29 stycznia 1930 roku sugerował użycie miejscowego nadrabskiego piaskowca.

Analiza

W latach 20. XX wieku, kiedy powstały różne wersje projektu niegowickiej świątyni, trwały równoległe dwa nurty w architekturze polskiej. Zwolennicy



14



15

zachowywania form architektonicznych typowych dla polskiej tradycji architektonicznej („ruch odnowy swojszczyzny” od końca XIX w.) domagali się, aby nowo budowane kościoły odznaczały się cechami „swojsko-narodowymi”, przy dowolności w ich pojmowaniu⁵⁴. Drugi nurt był przeciwstawny, modernistyczny. Postulaty stosowania tzw. stylu narodowego powodowały zwrócenie się architektów ku temu, co rozumiano wówczas jako typowe przejawy polskiego stylu: „nadwiślański gotyk” lub „zygmuntowski renesans”, o czym krytycznie wyrażał się znany historyk architektury Adam Miłobędzki, nazywając „szopkowymi” budowle „galicyjskiego, maniackalnego szowinisty Jana Sas-Zubrzyckiego”⁵⁵.

Źródłem inspiracji dla projektu Tretera w wersji z 1930 roku mógł być kościół oo. jezuitów pw. Serca Jezusa zaprojektowany przez Franciszka Mączyńskiego (1909 r.) oraz podobne projekty zarówno tegoż architekta, jak i innych propagatorów swojszczyzny z lat dwudziestych⁵⁶. Podobieństwa widoczne są tylko w planie⁵⁷, niegowicki kościół bowiem, uproszczony i bardziej kubiczny niż krakowski, pozbawiony jest modernistycznych, kamiennych elementów. Treter częściowo zaadaptował rozwiązania ze swojego pierwszego modernistycznego projektu. Sięgnął do tradycyjnego modelu jednonawowej świątyni, wzbogaconej dobudówkami. Kontrast cegły z detalem kamiennym widoczny jest w niedalekiej neogotyckiej świątyni w Łapczycy (1933 r.), znanej mieszkańcom Niegowici⁵⁸. Niezrealizowane esownice nałożone na wysokie, trójkątne ściany szczytowe są podobne do manierystycznych fasad kamienic w Kazimierzu



16

14. Niegowić, nawa kościoła parafialnego, obraz *Matki Boskiej Różańcowej* Saturnina Świerzyńskiego (1872), olej, płótno. Fot. autor, 2010

14. Niegowić, nave of the parish church, picture of *Our Lady of the Rosary* painted by Saturnin Świerzyński (1872), oil, canvass. A photograph made by the author, 2010

15. Niegowić, kościół, obrazy w prezbiterium przeniesione około 1973 r. z drewnianej świątyni. Fot. autor, 2011

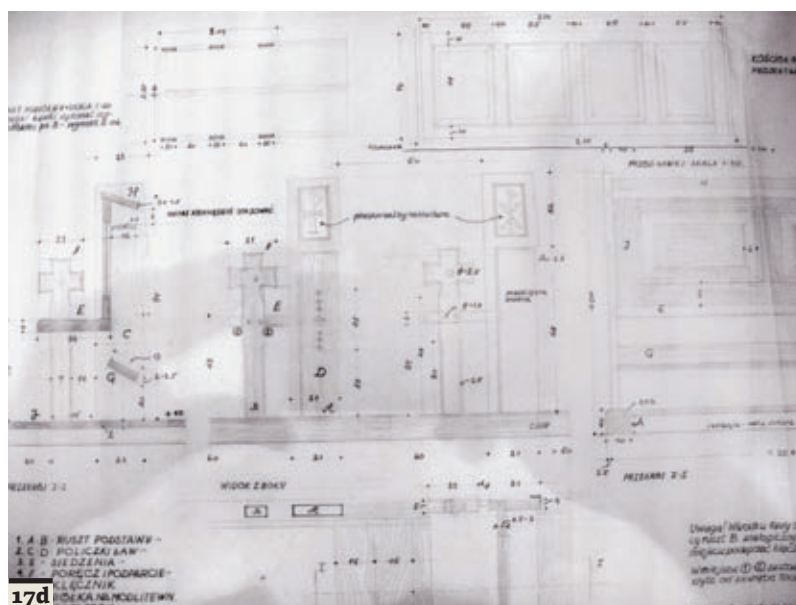
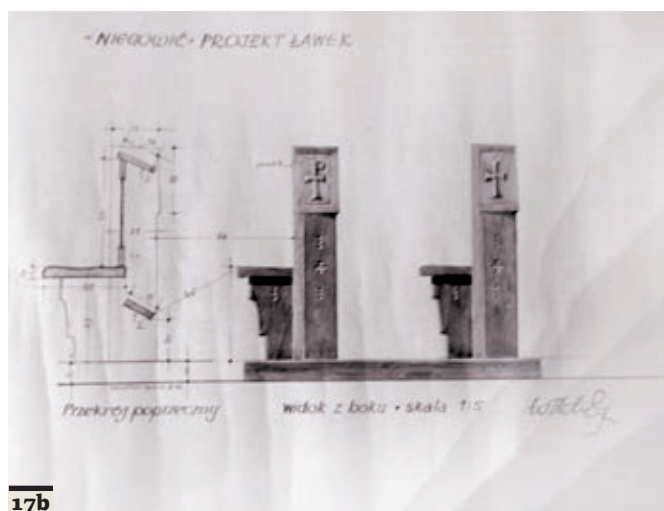
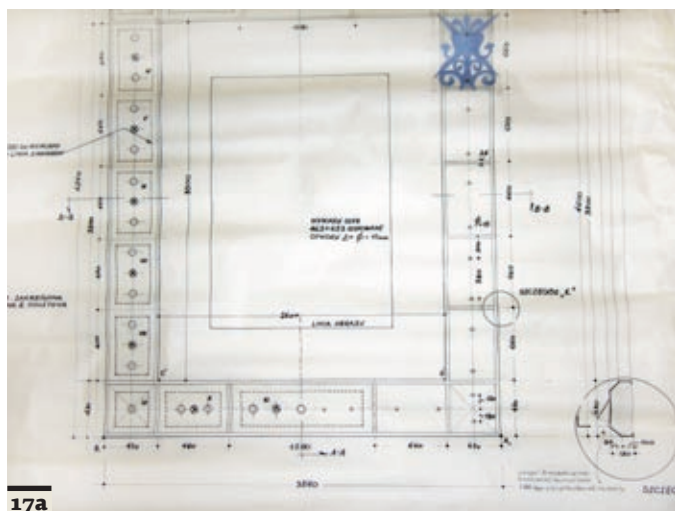
15. Niegowić, church, the paintings in the presbytery were transferred from the wooden temple around 1973. A photograph made by the author, 2011

16. Mętków, pocięta piła w latach 70. lub 80. XX w. rzeźba z drewnianego kościoła parafialnego w Niegowici, stan z 2012 r. Fot. autor

16. Mętków, a sculpture from the wooden parish church in Niegowić, as of 2012. A photograph made by the author

17. Niegowić, kościół parafialny, projekty Wiktora Zina ok. 1959, zrealizowane w latach 1959-1966, archiwum rodziny: **a.** ołtarz główny, **b.** ławki, kolorystyka, **c.** szczegół ławki, policzek, **d.** ustawienie ławek, rysunek, akwarela, papier. Fot. autor, 2012

17. Niegowić, parish church, designed by Wiktor Zin around 1959 and built between 1959 and 1966, family archives: **a.** main altar, **b.** pews, colour pattern, **c.** detailed characteristics of the pew, notch-board, **d.** arrangement of pews, drawing, watercolour painting, paper. A photograph made by the author, 2012



Dolnym, kaplicy pałacu Mirów w Książu Wielkim (1585-1595, Santi Gucci) i kościoła w Uchaniach (1625, J. Jaroszewicz, J. Wolf⁵⁹). Wielokondygnacyjny hełm, sprawiający wrażenie nadmiernie rozbudowanego, ma wyszukaną, dalekowschodnią formę (świątynia Wat Phra Keo w Bangkoku). Na rezygnację z esownic kruchty na etapie projektu realizacyjnego mogli mieć wpływ współpracujący z Treterem architekci Filipkiewicz i Kolarzowski. Przystawione do nawy przypory oblicowane kamieniem nawiązują formą do drewnianych kapliczek słupowych.

Na podstawie analizy projektu i stylistyki budowli reprezentującej rodzaj swojskiego eklektyzmu można stwierdzić, że Treter był jego wyłącznym autorem. Tylko on korespondował z proboszczem i kolatorem⁶⁰, co znajduje potwierdzenie w autorskim projekcie prezentowanym na wystawie dorobku Tretera⁶¹. Zespół projektowy Filipkiewicz-Kolarzowski-Treter⁶² został

powołany z potrzeby wykonania konstrukcyjnych obliczeń żelbetowych, sporządzenia szczegółowego kosztorysu oraz zestawienia materiałów i robocizny. Treter w 1926 roku współpracował z architektami Stanisławem Czaplickim i Stanisławem Piwowarczykiem.

W liście z 1926 roku architekt pisał do proboszcza Buzały o proponowanym, oryginalnym ozdobienu elewacji: „Na wieży u góry i pod dachem prezbiterium wprowadzam zamiast plastycznej ozdoby ornament barwny w dwóch (trzech) [uwagi Tretera] kolorach, techniką sgraffito wykonany, najtrwalsza ze wszystkich”. Można jedynie żałować, że nie został zrealizowany, rozbiłby bowiem monotonię wielkich powierzchni ceglanych ścian kościoła. Wielkie płaszczyny dachu z jednolitą dachówką należałoby przy okazji kolejnego remontu zróżnicować kolorystycznie. Świątynia projektu Tretera w Skawicy, jednonawowa, wzniesiona z cegły, z „przyklepionymi” dobudówkami,



18a

jest bez wątpienia najbliższą analogią świątyni niegowickiej, stanowi jej uproszczoną, znacznie bardziej klarowną wersję⁶³. Z kolei murowany, otynkowany kościół w Węglówce z boczną kaplicą w całości oblicowaną łamanym kamieniem, jak w Niegowici, zaprojektował Treter jako modernistyczny. Schodkowy detal obramień głównego wejścia i podziały stolarki drzwi⁶⁴ oraz kontrast tynku i kamienia bliskie są pierwszej wersji projektu niegowickiego.

Wnętrze

Projekt wnętrza powstawał w kilku etapach. W pierwszym z 1926 roku widać załamane sklepienie zwierciadlane z płaskim sufitem z kasetonami. Wystrój jest ascetyczny, a jedyne akcenty stanowią ołtarze (przy tarczy i przy ścianie zachodniej) ze stylizowanymi, kostkowymi mensami i nastawami. Na marginesie jednej z plansz jest szkic kapliczki lub ołtarza ze sceną Ukrzyżowania z sześcioma adorantami. Kwadratowe w przekroju słupy w nawie zdobione są płycinami z dekoracją figuralną, zbliżoną do dekoracji z wnętrza kościoła pw. Stanisława Kostki na Dębnikach w Krakowie (proj. Wacław Krzyżanowski, zrealizowany 1931-1938)⁶⁵. Modernistyczne, młodopolskie w stylistyce są wzory krat (np. w wejściu do wschodniej kaplicy) i podziały stolarki. Projekt zwraca uwagę dekoracyjnością i pełną ekspresją załamania ścian. Treter sugerował proboszczowi w liście z 16 listopada 1926 roku wykonanie polichromii: „wewnątrz wyobrażam sobie ściany pokryte polichromią, co znacznie więcej jest w charakterze polskim, aniżeli przeciążanie wnętrza architektonicznymi formami” (ostatecznie niezrealizowana).

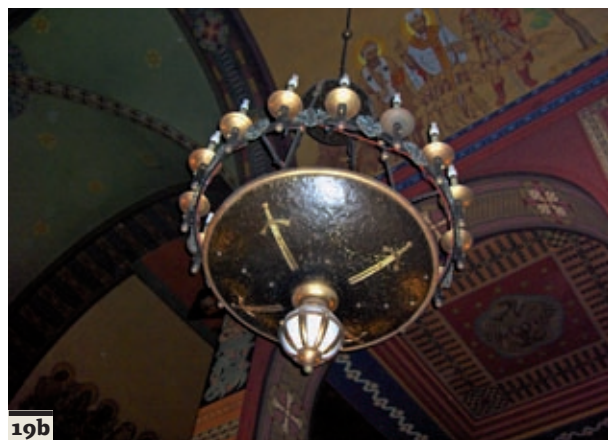


18b

Na projekcie realizacyjnym z 1930 roku Treter rysował osobne wejście i ławki dla kolatorów w prezbiterium, o czym pisał w liście z 10 stycznia 1929 roku. Boczne, przynawowe arkady, połączone przejściami o szerokości 2 m, traktował jako trasę wewnętrznych procesji. Proponował w związku z tym umieszczenie ołtarzy na osi każdej z arkad. Architekt Julian Kolarzowski – współpracownik Tretera przy projektowaniu kościoła – podjął w 1958 roku trudne wyzwanie opracowania projektu wnętrza: dobrał



19a



19b



kolorystykę tynku, ołtarze i drzwi⁶⁶. Być może kontynuował zamiar Tretera zaprojektowania polichromii i dekoracji sgraffitowej, ale proboszcz i komitet nie byli usatysfakcjonowani⁶⁷.

W 1957 roku parafia zleciła opracowanie projektów witraży Władysławowi Jastrzębskiemu⁶⁸. Sześć



witraży z wizerunkami polskich świętych i błogosławionych (Wojciech, Stanisław, król Kazimierz Jagiellończyk, Kinga, Szymon, Świętosław Milczący, Izajasz Boner, Michał Giedroyc, Judyta, Stanisław Kazimierczyk) umieszczono w prezbiterium. Odnaczają się bogatą paletą barw, mnogością postaci świętych, wiernych i uczestników scen historycznych. Wyboru tematów dokonał Jastrzębski, nawiązując do zbliżających się obchodów milenium chrztu Polski. Projekt realizował etapami od lipca 1957 do 1965 roku (w 1959 r. cztery witraże do bocznej kaplicy) Zakład Witraży SG Żeleńskich w Krakowie działający przy al. Krasińskiego⁶⁹.

Zgodnie z wcześniej wspomnianym zobowiązaniem ks. Tadeusza Kruszyńskiego, diecezjalnego konserwatora zabytków, we wnętrzu miały znaleźć się ołtarze i zabytkowe wyposażenie przeniesione z drewnianej świątyni, co nie zostało zrealizowane.

Po tym jak w maju 1947 roku proboszcz ks. Buzała podjął na nowo starania o zgodę na budowę murowanego kościoła, zarówno on, jak i kolejni proboszczowie (Kościółek, Ziemba) zlecali fragmenty nowego wystroju wnętrza. Wówczas nie żyli już Filipkiewicz (1944) i Treter (1945). 14 listopada 1947 roku ks. Buzała zawarł umowę z krakowskim rzeźbiarzem Karolem Muszkietem⁷⁰ na wykonanie ołtarza. Muszkiet zobowiązał się, że wykona: „figurę Serca Pana Jezusa wysokości 1.8 m i postaci z aniołów trzymających koronę nad głową P. Jezusa wraz z ołtarzem, tło, promienie, rzeźby na antepedium, polichromię, złocenia oraz próbną montaż w Krakowie wraz ze szkicami rysunkowymi, szkicami w skali 1:10, modelem ołtarza w glinie w skali 1:2, odlewem gipsowego modelu 1:1

18. Niegowić, zrealizowane zgodnie z projektem Wiktora Zina: tabernakulum (a) i ławka (b). Fot. autor, 2011

18. Niegowić, built in accordance with Wiktor Zin's design: tabernacle (a) and pew (b). A photograph made by the author, 2011

19. Kraków, kościół parafialny pw. św. Szczepana, kinkiety (a) i lampy (b) projektu Wiktora Zina, lata 60. XX w. Fot. autor, 2010

19. Kraków, St. Stephen's parish church, lamp brackets (a) and lamps (b) designed by Wiktor Zin in the sixties of the 20th century. A photograph made by the author, 2010

20. Niegowić, kościół parafialny, projekt witraża art. malarza Władysława Jastrzębskiego, 1965, przechowywany w Archiwum Parafialnym w Niegowici, akwarela, papier. Fot. autor, 2011

20. Niegowić, parish church, stained glass window designed by the painter Władysław Jastrzębski, 1965, stored in the Parish Archives in Niegowić, watercolour painting, paper. A photograph made by the author, 2011

21. Niegowić, witraż zrealizowany zgodnie z projektem Władysława Jastrzębskiego w prezbiterium kościoła. Fot. autor, 2011

21. Niegowić, a stained glass window in the presbytery of the church, produced in accordance with a design made by Władysław Jastrzębski. A photograph made by the author, 2011



oraz wyrzeźbieniem w drewnie lipowym całego ołtarza według modelu⁷¹. Boczne ołtarze przy tęczy mają uproszczone struktury. Pierwszy pw. Najświętszego Serca Jezusa składa się z trzech pełnopostaciowych, drewnianych rzeźb Jezusa, św. Augustyna i św. Małgorzaty Marii Alacoque, drugi pw. św. Józefa zdobią rzeźby świętych: Kingi, Józefa i Izydora. Nie zachował się wspomniany ołtarz, o ciekawej kompozycji, wykonany przez Muszkieta. Nie wiadomo, które rzeźby są jego autorstwa, zapewne współcześnie wstawiono je do wnętrza; polichromia zaciera ślady dłuta i utrudnia analizę stylistyczną. Środkowe figury: Jezusa i św. Józefa są wykonane z drewna, boczne z gipsu. Lepsze rzeźby Jezusa i św. Kingi mogą wskazywać na autorstwo Muszkieta.

Stary, drewniany, stopniowo dewastowany kościół traktowano w latach 1949-1972 jako magazyn przedmiotów⁷². Cenniejsze obrazy przeniesiono do nowej budowli. Zawieszono bardzo wysoko w nawie obraz Matki Boskiej Różańcowej, namalowany w 1872 roku (190 × 85 cm), autorstwa Saturnina Świerzyńskiego⁷³. Zapewne zakupił go wraz z neobarokowym drewnianym ołtarzem (zaginiony w Niegowici, po 1972 r.), związanym z istniejącym od XVII wieku bractwem,

ówczesny właściciel Niegowici Atanazy Benoe⁷⁴. Obraz malowany na płótnie przedstawia tronującą Marię otoczoną wieńcem z tajemnic różańca, poniżej świętych Dominika i Katarzynę ze Sieny. Na dole widnieje inskrypcja: „Orędowniczko różańca świętego módl się za nami”, na odwrocie nazwisko autora.

W 1959 roku parafia zleciła architektowi Wiktorowi Zinowi⁷⁵ wykonanie „dalszych prac około wykończenia kościoła. [Zin] zdolny i bardzo dobry prof. ASP w Krakowie⁷⁶ sporządził projekt głównego ołtarza ze stali i mosiądzu w prezbiterium, wolno stojącego, podniesionego w stosunku do marmurowej posadzki o kilka stopni. Ołtarz składa się z kamiennego antepedium z geometryczną dekoracją blaszaną, wypukło ozdobioną geometrycznym wzorem, z Orłem Jagiellońskim pośrodku; pancernego tabernakulum z repusowaną w blasze płaskorzeźbą pelikana (poświęcone w 1963 r.) oraz ażurowego, o motywach geometrycznych, stalowego obramienia z monogramem maryjnym, ujmującego wizerunek Matki Boskiej Niegowickiej (1610). Na zasuwie, na blasze mosiężnej widnieje *Pieta* (1963) malarza Franciszka Pabicha. Obok głównego ołtarza zawieszono w drewnianych gablotach sukienki z obrazu NMP: drewnianą (1860) i srebrną krakowskiego złotnika Piotra Seipa (1917), ostatnia „według rysunku i wskazówek Wp prof. Jana Bukowskiego w srebrze próby 13 i wagi około 17 kilogramów”⁷⁷.

Zin zaprojektował też niezrealizowane elementy wyposażenia: ambonę i bordiury oraz metalowe żyrandole. Do wykonanych należą: kinkiety na świece, lampy i lampki wieczne, drewniane płyciny boazerii, ławki oraz szafy w zakrystii. Dekoracja żyrandoli z powtarzającym się motywem szczerbca ma

22. Niegowice, dzwonnica, XVIII w. Fot. autor, 2011

22. Niegowice, a belfry from the 18th century. A photograph made by the author, 2011

23. Niegowice, pomnik Jana Pawła II odsłonięty w 1999 r. od północnej strony kościoła. Fot. autor, 2011

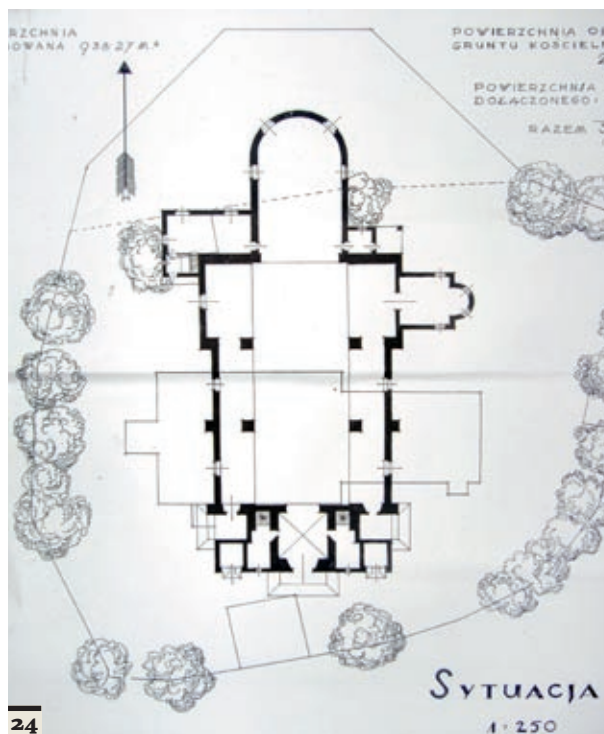
23. Niegowice, monument of John Paul II unveiled in 1999 on the northern side of the church. A photograph made by the author, 2011

24. Niegowice, projekt otoczenia nowego kościoła sporządzony przez B. Tretera, 1930 r., ciągłą linią (poprzecznie) rzut drewnianej świątyni, skala oryg. 1:250. Ze zbiorów APKr

24. Niegowice, a design of the area surrounding the new church, authored by B. Treter in 1930, projection of the wooden temple made with a continuous line (transversally), scale of the original 1:250. From the collections of APKr



23



24

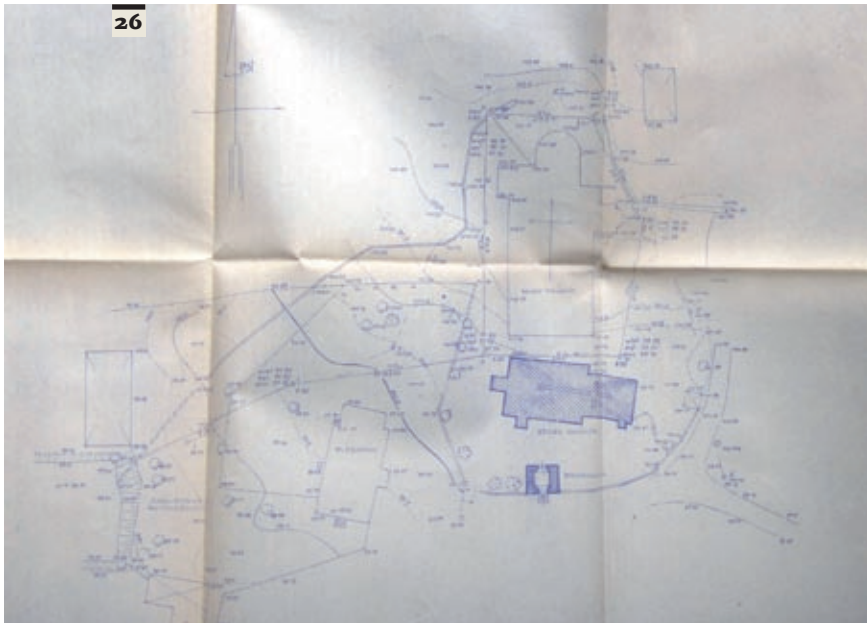
charakterystyczną stylistykę i formę, nawiązującą do romańskiej. W podobnej stylistyce i z użyciem identycznych elementów architekt zaprojektował w latach 60. i 70. XX wieku wnętrza w kościołach parafialnych pw. św. Szczepana i pw. św. Mikołaja w Krakowie, w Czyżynach pw. św. Kazimierza oraz w: Poroninie, Gdowie, Haczowie, Jedliczu, Sokołowie Małopolskim i Stróżach.

Program ideowy wnętrza kościoła w Niegowici nawiązywał do poprawnej wówczas politycznie tradycji piastowskiej oraz złotej epoki jagiellońskiej. Stanowi efekt swoście pojętego artystycznego gustu proboszcza. Odstąpienie od niezachowanej koncepcji projektu całego wnętrza autorstwa architekta Juliusza Kolarzowskiego, a następnie zlecenie różnym artystom, w różnym czasie, poszczególnych elementów wnętrza sprawia, że jest ono przypadkowe, bez wyrazu i niespójne, w przeciwieństwie do wyposażenia zabytkowej, drewnianej świątyni, które uległo rozproszeniu. Proces ten zaczął się w 1918 roku, kiedy do Muzeum Narodowego w Krakowie przewieziono, sprzedany przez ówczesnego proboszcza, XV-wieczny obraz malowany temperą na desce *Trzy Marie u grobu*⁷⁸. Jego autorstwo przypisano Mikołajowi Haberschrackowi⁷⁹. Następna faza wiązała się z przeniesieniem (1973) zabytkowej budowli do Mętkowa. Obraz *Rodzina Marii z 1516* roku znalazł się w Pałacu Biskupim w Krakowie⁸⁰. Nie było dokumentacji inwentaryzacyjnej, wyłącznie

budowlana. W niewiadomych okolicznościach zaginęły – pozostające pod opieką parafii w Mętkowie – struktury wszystkich ołtarzy (renesansowe i barokowe), znane z fotografii malowidła *św. Antoni i Zdjęcie z Krzyża* (przed 1620), drewniane rzeźby wyobrażające Chrystusa Zmartwychwstałego (3. ćw. XV i 1. poł. XVIII w.)⁸¹, rokokowe ławki kolatorskie z herbami właścicieli, stacje Drogi Krzyżowej, paramenty skarbca oraz tkaniny, wśród nich najstarsze ornaty z XVI wieku⁸². Ksiądz Franciszek Skupień, który dokonał transferu budowli w 1973 roku, jest zdania [29.10.2011, PSS], że po jego odejściu mobilia z Niegowici przechowywane w szopie przy plebanii uległy rozproszeniu i zniszczeniu za czasów jego następców. Obecny proboszcz ks. Marek Guśpiel uzyskał dotację od WKZ na zakończoną w 2011 roku rekonstrukcję bocznego ołtarza pw. św. Anny Samotrzec, podjął też starania o kolejne, by stopniowo przywrócić wnętrzu pozostałe ołtarze. Warto scalić odnajdywane dotąd elementy wyposażenia, na przykład uszkodzone rzeźby.

W związku ze wzrostem znaczenia świątyni w Niegowici dla kultu Jana Pawła II ksiądz proboszcz dostosowuje wnętrze i przestrzeń wokół kościoła do funkcji swego rodzaju sanktuarium. Miejscem szczególnej adoracji błogosławionego papieża przez jego czcicieli jest wschodnia obszerna kaplica. W 2010 roku w kaplicy pw. Miłosierdzia Bożego, na nowo zaaranżowanej, wpuszczono w lico posadzki kopię

płyty nagrobnej Jana Pawła II wykonanej z marmuru karraryjskiego na wzór tej w grotach watykańskich. W 2012 roku wzniesiono przy południowej ścianie drewniany trzykondygnacyjny ołtarz z herbem papieskim, ujęty korynckimi kolumnami, zwieńczony łukiem z inskrypcją Totuus Tuus „i relikwią krwi papieża”, projektu architekta Bogdana Kulki (2011). Obraz autorstwa Teresy i Piotra Moskalów przedstawia ks.



Karola Wojtyłę z brewiarzem w rękę na tle Wawelu i drewnianego kościoła w Niegowici. Przy fotografii, którą wykonał Arturo Mari, umieszczono fragment drzewa z krzyża niesionego przez papieża w ostatni Wielki Piątek w Koloseum. Polichromie na sklepieniu prezbiterium autorstwa włoskiego artysty Renato Tarlaniego, fundacji ks. Jarosława Cieleckiego, ukazują rozmowę ks. Wojtyły z Matką Boską.

Otoczenie

Już w XIX wieku zwracały uwagę podróżnych malownicze akcenty przestrzenne: „z jednej strony wsi przy wjeździe stoi dwór, z drugiej kościół, jak dwie strażnice kresowe”²⁵. Koncepcja zbudowania nowego, większego, murowanego kościoła – gdy istniał stary, drewniany – świadczy o ambicji proboszcza i parafialnego Komitetu Budowy, przy wsparciu przekonanej do pomysłu rodziny Włodków. Przeniesienie drewnianej budowli do Mętkowa należy uznać za niefortunne, doprowadziło bowiem do zniszczenia całego wyposażenia wnętrza z zabytkowymi dziełami sztuki,

sięgającymi XV wieku, jak również malowniczego cmentarza przykościelnego z kaplicami i starodrzewem. Na mapie katastralnej z około 1900 roku kościół otacza podwójna linia 35 starych lip. W 1929 roku Treter na planie sytuacyjnym w skali 1:250 naniósł rzut murowanej świątyni na środku drewnianej, a więc od początku zakładano rozbiórkę obu drewnianych budowli. Od wschodu widnieje obszerny, piętrowy budynek z trzema ryzalitami, długim portykiem, być może dom parafialny, który zamierzał wznieść proboszcz. Wrysował też 18 starych lip, o których zachowanie upominał się w liście z 11 grudnia 1925 roku skierowanym do proboszcza. Ostatecznie odstąpiono od tej koncepcji, nową świątynię odsunięto od dawnej o 6 m na północ, tak aby oś murowanej budowli nawiązała do istniejącej dzwonnicy, która pozostała jako jedyna z dawnego założenia.

Pomimo początkowych planów przeniesienia, w Niegowici pozostała dzwonnica związana z drewnianym kościołem. Pierwsza wzmianka o niej pochodzi z opisu wizytacji radziwiłłowskiej (1596), w którym wymieniono drewnianą budowlę z kopułą i wieżyczką, krytą gontem. Obecną wzniesiono, zdaniem autora, w 1771 roku. Z czasu nasycania więźby surówką ropy naftowej pochodzą prawdopodobnie napisy na belkach konstrukcyjnych: „Z Pierzchowa

25. Niegowić, teren parafii, sytuacja zgodnie z pomiarem PKZ O/Kraków w latach od 1949 do 1973, pomiar 1969 r., od południowego zachodu budynki: plebania, stodoła, gospodarczy, skala oryg. 1:500. Ze zbiorów Archiwum NID w Krakowie

25. Niegowić, parish premises as measured by PKZ O/Krakow in the years 1949-1973, measurement from 1969, with the following buildings situated on the south west side: the rectory, barn, ancillary building, scale of the original 1:500. From the collections of NID Archives in Krakow

26. Niegowić, cmentarz parafialny, pośrodku kaplica grobowa Włodków projektu Bogdana Tretera z 1928r., realizacja 1930 r. Fot autor, 2010

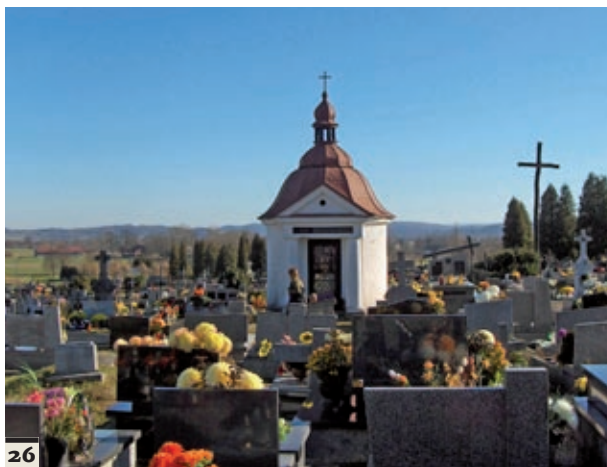
26. Niegowić, parish cemetery with Włodków grave chapel designed by Bogdan Treter in 1928, built in 1930. A photograph made by the author, 2010

27. Niegowić, wieś, pomiar sytuacyjno-wysokościowy z 2006 r., skala oryg. 1:1000. W zbiorach Urzędu Gminy w Gdowie

27. Niegowić, the village, situational and elevation measurement from 2006, scale of the original 1:1000. From the collections of the Office of the Municipality of Gdów

Jakub Kostuch malował dzwonnice dnia 18 października 1819⁸⁴ i in situ „W roku 1819...”⁸⁵. Dzwonnica wzniesiona na planie kwadratu, dwukondygnacyjna, jest murowana w przyziemiu, z przejściem w formie bramy, wyżej drewniana, zwieńczona barokowym hełmem krytym blachą miedzianą z sygnaturką. Stoi na osi obecnego kościoła. Obiekt wpisany do rejestru zabytków, poddany został restauracji w 2001 roku.

Inwentaryzacja rysunkowa drewnianej świątyni wykonana przez zespół PKZ O/Kraków w 1969 roku⁸⁶ oraz fotografia Mariana Korneckiego z 1972 roku ukazują całkowitą pustkę na terenie przykościelnym. Zniszczono historyczny krajobraz kulturowy; według opinii Korneckiego nastąpiła „drastyczna dewastacja otoczenia (wycięcie wszystkich drzew, usunięcie starego ogrodzenia”⁸⁷. Murowana świątynia położona jest pośrodku dużej, ośmiobocznej w planie działki, trzykrotnie większej od tej w 1900 roku. Zgodnie



z opracowanym w 1974 roku projektem w skali 1:500 autorstwa architekta Stanisława Cąpały granicę działki i parking miano obsadzić pojedynczym rzędem 75 drzew. Zasadzono jedynie kilkanaście.

Na obecny zespół zabudowań parafii składa się murowana plebania z połowy XIX wieku, organistówka i wikarówka datowane na przełom wieków XIX i XX⁸⁸, dalej budynek dawnego domu parafialnego zaprojektowany (1934) przez architekta Józefa Merendę⁸⁹. Kilkaset metrów od kościoła stoi drewniana XIX-wieczna stodoła plebańska, z wydzieloną wozownią, o czterech wielkich wiązarach rozporowo-zastrzałowych, ze ścianą stolcową. Obok wznosi się niewielki, murowany, XIX-wieczny budynek gospodarczy.

Uroczysty pochówek Atanazego Benoe z 1894 roku, z udziałem biskupa krakowskiego, kardynała



Albina Dunajewskiego, był ostatnim w krypcie drewnianego kościoła. Krypta, istniejąca pod nawą od XVI wieku, została niestety zasypana w latach 80., a następnie zabetonowana w latach 90. XX wieku. W 2011 roku układem kolorystyki bruku i niskim murem ucztylniono rzut parteru z filarami i z ołtarzem drewnianej świątyni w ramach projektu *Ogród pamięci Karola Wojtyły*. Kolorami zaznaczone zostały poszczególne kontynenty odwiedzane przez Jana Pawła II⁹⁰. Ustawiono krzyż, wzniesiono grotę maryjną. W 1999 roku odsłonięto pomnik papieża z okazji 50-lecia święceń kapłańskich, zawieszono tablice pamiątkowe, na wikarówce z kolei dodano płaskorzeźbę z jego popiersiem w tiarze. W 2011 roku wykonano odwodnienie ze studzienkami odpływowymi. Ustawiono wówczas na przykościelnym dziedzińcu, na zaakcentowanym kolorystyką bruku rzucie drewnianego kościoła, odkuty w 1894 roku z trzech bloków czarnego, skandynawskiego marmuru nagrobek małżonków Justyny i Atanazego Benoe, kolatorów kościoła, który, jak ustalił autor artykułu, stał do 1973 roku w prezbiterium, obok ław kolatorskich. Ma formę obelisku o wysokości 214

cm. Dwa marmurowe nagrobki: Kietlińskich (1804) i Niewiarowskich, jedyne zachowane do lat 80. XX wieku na przykościelnym cmentarzu, należałoby odszukać i po konserwacji ustawić na przykościelnym terenie⁹¹.

Autor opracowania przeanalizował trzy projekty świątyni, w których widoczne są zmiany. Te różne warianty świadczą o tym, że Treter projektował zarówno w nurcie modernistycznym, jak i „swojszczyzny” spotykanej na polskiej prowincji. Ostatecznie to inwestor zdecydował o realizacji tego ostatniego. W 1930 roku, gdy Treter rozrysował końcową wersję projektu, w Krakowie powstawały nowoczesne plany architektoniczne, przykładem wspomniane wcześniej kościoły: św. Stanisława Kostki, św. Szczepana i Matki Boskiej Zwycięskiej, w stosunku do których praca Tretera była niewątpliwym anachronizmem. W porównaniu z innymi projektami architekta niegowicki kościół jest najbardziej rozbudowany. Na ostateczny kształt eklektycznej bryły z licznymi dobudówkami

i niejednorodną, pozbawioną czytelności dekoracją decydujący wpływ miał Komitet Budowy, a więc mieszkańcy wsi i proboszcz. Projektant przychylił się do ich oczekiwań.

Bogdan Treter, absolwent Akademii Sztuk Pięknych w Krakowie, dobrze znany jako projektant tkanin i mebli, spróbował swych sił w architekturze. Zaprojektował najważniejsze budowle w Niegowici: obok eklektycznego kościoła znalazł się dwór – zgrabna neobarokowa budowla – i w końcu klasycyzująca kaplica grobowa Włódków. Wprowadził elementy przypadkowo zaczerpnięte z różnych stylów. Architektura niegowicką, choć zaplanowaną przez jednego architekta, cechuje przez to niejednorodność i niespójny charakter. ■

Dr hab. Piotr S. Szlezinger, historyk architektury, konserwator zabytków, profesor nadzwyczajny, od 1977 r. zaangażowany w prace konserwatorskie w Wiśniczu. Autor kilkudziesięciu publikacji naukowych, w tym siedmiu książek z wyżej wymienionych dziedzin.

Przypisy

- 1 A. Białkiewicz, *Architekt Bogdan Treter (1886-1945) twórczość i działalność*, Kraków 1987, mpis, Politechnika Krakowska, s. 171-173, il. 261-270 – tu reprodukcja projektu Tretera i jeden rysunek kredką.
- 2 Historia drewnianego kościoła i jego przeniesienie do Mętkowa zostały już wcześniej omówione przez autora, zob.: P.S. Szlezinger, *Kościół parafialny w Niegowici – historia i problemy konserwatorskie*, „Ochrona Zabytków” 2009 (2011), nr 4, s. 47-67.
- 3 *Słownik geograficzny Królestwa Polskiego i Litwy*, t. VII, Warszawa 1898, s. 29 – informacje na temat Niegowici podane są tu od wczesnego średniowiecza.
- 4 *Skorowidz dóbr tabularnych w Galicji i Wielkim Księstwie Krakowskim*, Kraków 1905, s. 98-99.
- 5 *Polski Słownik Biograficzny (PSB)*, t. I, Warszawa-Kraków 1935, s. 437; *Archiwum Parafialne w Niegowici (Arch. Par.), Liber mortuorum*, t. II, 1843-1947, pag. 52.
- 6 *Najnowszy skorowidz wszystkich miejscowości z przysiółkami w Królestwie Gallicyji, Wielkim Księstwie Krakowskim i Księstwie Bukowińskim z uwzględnieniem wszystkich dotąd zaszytych zmian terytorialnych kraju, ułożył Jan Bigo*, Lwów 1904, s. 117; J. Bigo, *Najnowszy skorowidz...*, jw., Lwów 1918, s. 111; *Archiwum Sądu Rejonowego w Krakowie-Podgórzu, Księgi Wiczyście Lw 621 (Niegowić), 618 (Marszowice), 613 (Kłęczany)*.
- 7 J.M. Włodek, *Wspomnienia rodzinne*, Kraków 2010, mpis autorzowany, s. 492-493.
- 8 „Architekt” 1914, R. XV, nr 1-2, s. 12-14, 30-39; Arch. Par. *Opracowanie historyczne parafii dedykowane z okazji jubileuszu 50-lecia kapłaństwa Czciogodnemu i kochanemu ks. prałatowi Kazimierzowi Buzale, szambelanowi papieskiemu, w dowód głębokiej*

- 10 *czci (...) dawnemu proboszczowi w Niegowici*, mpis oprawiony, datowany 12.07.1949, stron 156 [dalej: Ks. Długosz], s. 51; P.S. Szlezinger, *Dwór szlachecki w Niegowici – historia, problemy konserwatorskie*, „Ochrona Zabytków” 2010 (2012), nr 1-4.
- 9 AMKr, sygn. APA 213 *Niegowić*, (1914), k. 503; Arch. Par., Ks. Długosz, s. 59.
- 10 Bogdan Treter (1886-1945), autor projektów także kilku willi, schronisk, ośrodków zarybieniowych, jak również kilimów, mebli, witraży, bereł i in. Od 1.03.1929 r. Wojewódzki Konserwator Zabytków w Krakowie, z przerwami do 1945 r. Por. A. Gaczoł, *Kraków, ochrona zabytkowego miasta, rzeczywistość czy fikcja*, Kraków 2009, s. 76-86.
- 11 J.M. Włodek, *Jan Włodek, legionista, dyplomata, uczonec*, Kraków 2009, s. 164.
- 12 APKr, *Teki Tret 68*: elewacje, dwa rysunki tuszem, papier, naklejone na tekturę w skali 1:10.
- 13 *Schematyzm Diecezji Tarnowskiej*, Tarnów 1983, cz. I, s. 13, cz. II, il. 6.
- 14 J.M. Włodek, *Jan Włodek...*, jw., s. 16.
- 15 Arch. Par., *Teczka korespondencji z Treterem*; pomiar opracował inż. geodeta Bronisław Skąpski (niezachowany).
- 16 APKr, *Teka Tret 76*: osiem rysunków, ołówki, kalka, elewacje; dwa przekroje, aksonometria, bez daty, podpisu i skali.
- 17 J. Wanat, *Zakon karmelitów bosych w Polsce*, Kraków 1979, s. 111: Akta budowy i umowy ze skarbem wojskowym (sygn. ANPK 27-40, 55); M. Fabiański, J. Purchla, *Historia architektury Krakowa w zarysie*, Kraków 2001, s. 276, 277, 279.
- 18 M. Fabiański, J. Purchla, *Przewodnik po architekturze Krakowa*, Kraków 2000, s. 81, 302.
- 19 Tamże, s. 307-308.
- 20 Tamże, s. 313-314.
- 21 Kolarzowski Juliusz (1892-1969), architekt, projektował budynki Domu Katolickiego (obecnie Filharmonia) 1927-1928,

- budowa 1928-1931, rozbudowę banku 1929-1930 przy ul. Szpitalnej 15 w Krakowie (projekt K. Borkowski, K. Knaus 1880-1883). Wraz ze Stanisławem Filipkiewiczem mieli pracownię autorską w Rynku Głównym nr 6. Fabiański i Purchla w cytowanym wyżej przewodniku zniekształcili jego nazwisko na Kolarzewski (s. 294).
- 22 Filipkiewicz Stanisław (1885-1944), architekt, projektant Domu Katolickiego, rozbudowy gmachu Miejskiej Kasy Oszczędności, rozbudowy domu zakonnego ss. Miłosierdzia a Paulo przy ul. Piekarskiej, kaplicy pw. NMP Wspomożenia Wiernych (1936-1947) w zespole Wyższego Seminarium Salezjanów przy ul. Tynieckiej 39, teatru Bagatela 1926-1928, dawnego arsenału królewskiego (1928 r.), licznych willi i kamienic w Krakowie.
- 23 Arch. Par., pismo Kurii do Urzędu Parafialnego 10.04.1930 r.
- 24 Arch. Par., *Projekt architektoniczny kościoła w Niegowici*, dokumentacja opracowana, niedatowana w skali 1:100, podpisana przez ww. trzech architektów, podbita pieczęciami przez S. Filipkiewicza i J. Kolarzowskiego.
- 25 APKr, *Teki Tret* 35, il. 11 (*Teki Tret* 30, 42) rysunek fasady: kredka, węgiel, papier naklejony na tekturze 27.05.1930 r.; tamże: *Teki Tret* 77, nr 1253/5,7,8: trzy rysunki: sytuacja – rzut kościoła, dwie elewacje.
- 26 AMKr, APA 213 (1931); 45: pismo L.VI/21/.
- 27 Arch. Par., rkps ks. K. Buzala, proboszcz niesłusznie posądzal Romana Jana Włodka o intrygowanie.
- 28 Arch. Par., *Dawna karczma* 1934, proj. Arch. Józef Merenda z Krakowa; tamże: *Złota księga budowy Domu Parafialnego* (tam cegiełki ofiarodawców).
- 29 APKr, *Teki Tret* 45, list ks. K. Buzala do Kazimierza Treterowej z 3.05.1946 r.
- 30 AMKr, sygn., APA 213 (1927), k. 13.
- 31 Arch. Par., pismo pr. 1313/1 ex. 1928 r.
- 32 AMKr, APA 213 (1927), k. 3.
- 33 Arch. MWKZ, *Teczka Niegowic*.
- 34 Arch. MWKZ list ks. proboszcza K. Buzala i Komitetu Budowy do Urzędu Wojewódzkiego.
- 35 Dutkiewicz Józef Edward (1903-1968), malarz, historyk sztuki, Wojewódzki Konserwator Zabytków kolejno w: Łucku na Wołyniu, Lublinie, Krakowie (1946-1951); założyciel Wydziału Konserwacji Dzieł Sztuki na krakowskiej ASP, kwartalnika „Ochrona Zabytków”. Zginął tragicznie w kościele parafialnym w Olkuszu.
- 36 Arch. Par., *Ks. Długosz*, s. 65.
- 37 Arch. MWKZ, *Teczka Niegowic. Protokół Komisji Konserwatorskiej* (Józef Lepiarczyk i arch. Henryk Jasiński).
- 38 Arch. Par., *Teka korespondencji*, brudnopis pisma, sygn. LKS I-1-135/47.
- 39 Arch. Par., *Teka korespondencji*, pismo L.Odb.I/3b/6b/5/47.
- 40 Arch. MWKZ, *Teczka Niegowic*, pismo LS IV-14-26-47.
- 41 A. Spiechowicz-Jędrys, *Parafia p.w. Wniebowzięcia NMP w Niegowici*, Kraków 2011, s. 9, 24.
- 42 K. Wojtyła, *Autobiografia*, Kraków 1996, s. 21.
- 43 A. Boniecki, *Kalendarium z życia Karola Wojtyły*, Kraków 1979, s. 574. Ks. K. Wojtyła w 1949 r. był wikarym w Niegowici.
- 44 Arch. Par., odręczny napis na dokumentacji: „stwierdza się, że plany wzorowo wykonane. Konserwator Metropolitalny Krakowski, użyto przy dochodzeniach komisyjnych na miejscu, Niegowic 3.08.1949”.
- 45 *Katalog Zabytków Sztuki w Polsce*, Warszawa 1951, woj. krakowskie, pow. Bochnia, oprac. J.E. Dutkiewicz, s. 10.
- 46 Arch. MWKZ, pismo Rady Parafii do WKZ 21.10.49 r. Budowę kierował arch. Merenda Józef (daty życia nieznane), projektant kaplicy pw. Bożego Miłosierdzia w dawnym pałacu hr. Wodzickich w Prokocimiu (1917 r.).
- 47 AMKr, APA 213 (1950 r. i 1954 r.), k. 85 i 142.
- 48 AMKr, APA 213 (1960 r.), k. 194; przez ks. Adama Ziembę.
- 49 Arch. Par., *Ks. Długosz*, s. 156; AMKr APA 213 (1966 r.), k. 183.
- 50 AMKr, APA 213, k. 144 według ks. Jana Kościółka wnętrza było „małe i duszne (!)”.
- 51 Arch. WKZ, *Teczka Niegowic*, bez sygn.
- 52 KZSz 1951, s. 10; *Zabytki architektury i budownictwa w Polsce*, Warszawa 1971, s. 36; *Zabytki architektury i budownictwa w Polsce*, Warszawa 1994, s. 45; J.Z. Łoziński, A. Miłobędzki *Atlas zabytków architektury w Polsce*, Warszawa 1967, s. 114.
- 53 Arch. Par., *Kronika Parafii*, list Tretera, 10.01.1929 r., projekt inżyniera konstruktora Antoniego Dudka.
- 54 Sz.J. Wroński, *Bazylika NMP w Limanowej*, Limanowa 2001, s. 155-166.
- 55 A. Miłobędzki, *Zarys dziejów architektury w Polsce*, Warszawa 1998, s. 108.
- 56 S. Łoza, *Architekci i budowniczowie w Polsce*, Warszawa 1954, s. 197-198.
- 57 APTJ, sygn. 5002, nr 427: rękopiśmienny rzut autorstwa Franciszka Mączyńskiego.
- 58 T. Chrzanowski, M. Kornecki, *Sztuka Ziemi Krakowskiej*, Kraków 1981, s. 523.
- 59 A. Miłobędzki, *Zarys dziejów architektury w Polsce*, Warszawa 1989, s. 361.
- 60 K. Treterowa, *Bogdan Treter, karty z jego życia*, Kraków 1972, s. 239.
- 61 *Katalog Wystawy Prac Bogdana Tretera i Stanisława Łobosa*, Kraków 1946, poz. 108-111.
- 62 *Zabytki architektury i budownictwa w Polsce. Kraków*, oprac. O. Dyba, W. Brzoskwinią, Warszawa 2007, s. 53, 87, 418 (Filipkiewicz), 439 (Kolarzowski).
- 63 <http://www.mapofPolandpl/skawica.zdjecia> [2010]; S. Łoza, jw., 1956, s. 314.
- 64 APKr, *Teki Tret* 75, Węglówka: szkice w skali 1:200, projekt, tusz, papier, skala 1:100 naklejony na tekturę.
- 65 M. Fabiański, J. Purchla, *Historia architektury Krakowa w zarysie*, Kraków 2001, s. 302.
- 66 Arch. Par., *Kronika parafii*, cz. I, (od 1893 r.) bez pag.
- 67 Arch. Par., *Kronika parafii*, cz. II, (1959 r.), k. 13-14 – ks. A. Ziemia: „plany te na ogół się nie podobały”.
- 68 Jastrzębski W. (1906-1995), malarz, absolwent krakowskiej ASP w 1936 r., uczeń Mehoffera, projektował witraże (przeważnie religijne, ok. 400 realizacji), autor licznych prac malarskich.
- 69 AMKr, APA 213, (1957 r.), k. 156.
- 70 Muszkiet Karol (1904-1993), rzeźbiarz, absolwent krakowskiej ASP, projektował godła kamienic w latach 20. XX w. Jest autorem drewnianej figury św. Rity da Cascia, wieńca aniołków na łuku tęczy trzymających insygnia Męki Pańskiej (wszystkie z 1944 r., w kościele św. Katarzyny w Krakowie), pomnika żołnierzy Armii Czerwonej (Radzieckiej) ustawionego na Plantach koło Barbakanu (przeniesiony wraz z mogiłami na cmentarz w 1997 r.).
- 71 Arch. Par., *Teczka umowy*, termin realizacji został określony na 9 miesięcy.
- 72 Arch. Par., *Kronika parafii (1893-2011)*, bez pag., pod datą 1973 r. zapis: „kościół zdewastowali młodzieńcy”.
- 73 Świerzyński Saturnin (1820-1885), malarz, tworzył widoki Krakowa, wnętrza kościołów, obrazy o treści religijnej.
- 74 Arch. WKZ, *karta biała* (5), 1972 r., autor Felicja Kornecka, ołtarz 3,5 × 2,3 m, brak atrybucji obrazu; Biblioteka Narodowa

- wa, S. Świerzyński, *Spis obrazów przeze mnie malowanych jako też dochodów i wydatków malarskich i rysunkowych tudzież dochód i lekcje przeze mnie udzielanych*, akc. 12177, k. 19 v i 42, poz. 314: *malowałem w lipcu i sierpniu 1872 r., blejtram o wymiarach 2 łokcie i 17 cali wysokości i 1 łokieć 10.5 cala szerokości, całość za 7 zł pol. i 50 groszy, za obraz otrzymałem 400 zł pol. płatne w 3 ratach.*
- 75 Zin Wiktor (1925-2007), architekt, dyrektor Instytutu Historii Architektury Politechniki Krakowskiej, generalny projektant w PKZ O/Kraków, inicjator odbudowy Zamościa, przebudowy Rynku w Krakowie, aranżacji wielu wnętrz kościelnych w Polsce i za granicą.
- 76 AMKr, APA 213 (1963 r.), k. 235. Według proboszcza ks. Adama Ziemby, Zin współpracował z art. malarzem Franciszkiem Pabichem (1909-1989), autorem wizerunku Piety na zasuwie głównego ołtarza, oraz Zdzisławem Pabisiakiem.
- 77 Arch. Par., *Oferta listowna Piotra Seipa* z 31.10.1917; Jan Bukowski (1873-1938), artysta malarz, autor licznych projektów polichromii i witraży, ilustrator książek.
- 78 M. Walicki, *Malarstwo polskie*, Warszawa 1961, s. 308; J. Gadomski, *Gotyckie malarstwo tablicowe. Małopolska 1470-1500*, Warszawa-Kraków 1995, t. I, s. 138, 139, 142.
- 79 W. Marcinkowski, *Obraz z Niegowici i „Projekt Haberschrack”, „Spotkania z Zabytkami” 2009, nr 9, s. 7-11.*
- 80 J. Gadomski, *Gotyckie malarstwo tablicowe. Małopolska 1470-1500*, Warszawa-Kraków 1999, t. II, s. 28, 38.
- 81 AMKr, APA 213, rękopiśmienne inwentarze (1690, 1787, 1798), rkps in 144: *Inwentar der Latinischen Pfarrkirche zu Niegowice...1851...* z pierwotnej struktury głównego ołtarza pozostało może 5%.
- 82 KZS, 1951, s. 10; NID Kraków, sygn. MK 748, fot. Mariana Korneckiego w 1973 r., Arch. MWKZ, *Niegowic*, fototeka 1-97: fotografie autorstwa Tadeusza Chrzanowskiego i Mariana Korneckiego z lat 1956-1972.
- 83 „Czas”, Kraków, 11.03.1894, s. 1-2.
- 84 Muzeum im. Stanisława Fischera w Bochni, Dział Etnografii, belka na stałej ekspozycji na parterze.
- 85 M. Kornecki przytacza inną wersję napisu: „Z Cichawy Jakub Kostuch malował dzwonnice”. Patrz też *Kościół drewniany w Małopolsce*, Kraków 1999, s. 199.
- 86 Archiwum NID Kraków, *Inwentaryzacja kościoła w Niegowici*, 03.1969, oprac. PKZ O/Kraków zespół pod kierunkiem arch. Leszka Stachowskiego (2 przekroje i 2 elewacje, rzut w skali 1:100, sytuacja skala 1:500).
- 87 M. Kornecki, *Kościół drewniany...*, jw., s. 310, il. 352.
- 88 KZSZ, s. 10, J.Z. Łoziński, A. Miłobędzki, *Atlas zabytków*, jw., s. 114.
- 89 Arch. Par., *Teczka: dawna karczma-budowa domu parafialnego*, kompletny projekt architektoniczny arch. Merendy w skali 1:100, obliczenia konstrukcyjne, pozwolenie na budowę i pozwolenie na użytkowanie wydane przez Urząd Wojewódzki w Krakowie, *Złota księga budowy Domu Parafialnego*.
- 90 Koncepcja (2010 r.), a w kolejnym roku *Plan zagospodarowania terenu przy kościele w Niegowici* autorstwa architektów krajobrazu inż. Magdaleny Kuś i Łukasza Dąbrowskiego, tam legenda.
- 91 KZSZ, 1951, s. 10 oraz relacja Jana Mariana Włodka z 2011 i 2012 r.

Bibliografia

Piśmiennictwo:

Archiwum Metropolitalne w Krakowie (AMKr)

sygn. APA 213, rękopiśmienne inwentarze, m.in. z lat 1690, 1787, 1798;

sygn. Inw. 144: *Inwentar der Latinischen Pfarrkirche zu Niegowice...1851*, korespondencja do roku 1970, k. 45 pismo starosty bocheńskiego nr L.VI/21/30 (1931).

Biblioteka Narodowa (BN)

sygn. akc. 12177, S. Świerzyński, *Spis obrazów przeze mnie malowanych jako też dochodów i wydatków malarskich i rysunkowych tudzież dochód i lekcje przeze mnie udzielanych*, k. 19 v i 42, poz. 314: *malowałem w lipcu i sierpniu 1872 r., blejtram o wymiarach 2 łokcie i 17 cali wysokości i 1 łokieć 10.5 cala szerokości, całość za 7 zł pol. i 50 groszy, za obraz otrzymałem 400 zł pol. płatne w 3 ratach.*

Archiwum Parafialne w Niegowici (AP)

Dawna karczma-budowa domu parafialnego, kompletny projekt architektoniczny (1934) Józefa Merendy z Podgórze (Kraków) w skali 1:100, obliczenia konstrukcyjne, pozwolenie na budowę i pozwolenie na użytkowanie;

Złota Księga Budowy Domu Parafialnego (cegiełki);

Kronika Parafii, (1893-2012);

ks. Teofil Długosz, *Opracowanie historyczne parafii dedykowane z okazji jubileuszu 50-lecia kapłaństwa Czcigodnemu i kochanemu ks. prałatowi Kazimierzowi Buzale, szambelanowi papieskiemu, w dowód głębokiej czci (...) dawnemu proboszczowi w Niegowici*, mpis oprawiony, datowany: 12.07.1949 r.;

Liber mortuorum, T. I (1784-1847), II od 1848 r.;

Liber copulationum pro loco Niegowic (1785-1847);

Kosztorys budowlany kościoła w Niegowici 6.03.1930 r., autorzy: Stanisław Filipkiewicz, Juliusz Kolarzowski, Bogdan Treter; *Projekt architektoniczny kościoła w Niegowici*, teczka formatu A-4, oprawiona, podpisy: inż. Bogdan Treter arch. dypl., pieczętki pozostałych dyplomowanych architektów inżynierów S. Filipkiewicza i J. Kolarzowskiego, Biuro w Krakowie, Rynek Gł. 8 na każdym ozalidowym rysunku. Projekt został zaakceptowany w 1930 i ponownie: *stwierdza się, że plany wzorowo wykonano. Konserwator Metropolitalny Krakowski [...] użyto przy dochodzeniach komisyjnych na miejscu, Niegowic*, 3.08.1949;

Teczka korespondencji, kopie pism: Pr. 1313/1 (1928), z Kurii 10.04.1930, ks. K. Buząły, bez sygn., l. 20-40. XX w.

Archiwum Narodowego Instytutu Dziedzictwa w Krakowie (NID)

sygn. MK748, fotografie Mariana Korneckiego, 1973; *Kwestionariusz Ministerstwa Kultury* z 1957 r., oryg. w Tekach Ciółka (NID Warszawa);

- sygn. 5488, *Niegowić, inwentaryzacja architektoniczna kościoła parafialnego*, 03.1969, oprac. Zespół PKZ/O Kraków, pod kierunkiem arch. Leszka Stachowskiego.
- Archiwum Narodowe w Krakowie (APKr)**
Teki *Schneidera*, teka 1138 Niegowić;
- Teki *Tret*. 35, rysunek fasady, kredka 27.05.30, węgiel, papier naklejony na tekturze;
- Teka *Tret* 77: Niegowić, kościół, 3 rysunki naklejone na tekturze, niedatowane, 1253/5,8, 8;
- sygn. SOKC 40.I.A.7 1937, *Akta spadkowe Włodków*, (po Romanie Janie z Niegowici), 17A6/1928 (po Zdzisławie Romanie), T. 23, 24-70;
- Plan katastralny, 1847 r., w skali 1:2880, *Dorf Niegowca kreis Bochnia*, sekcja III, Niegowić;
- Tret* 76, Niegowić, 6 rysunków na kalce, elewacje, przekroje, aksonometria, rzut, bez daty, podpisu i skali;
- Tret*. 45, *Korespondencja Kazimierzy Treterowej*.
- Archiwum Rodzinne Włodków (AWD)**
sygn. AWD, *Księgi Wieczyste Sądu Rejonowego w Krakowie Lwh* 621, 618 (Marszowice), Lwh 613 (Klęczany)
- Archiwum Małopolskiego Wojewódzkiego Konserwatora Zabytków w Krakowie (Arch. MWKZ)
- Fototeka, Niegowić, kościół drewniany, fot. nr 1-97;
- teczka Niegowić, *Protokół Komisji Konserwatorskiej odbytej w dniu 5.09.1947 r. w sprawie wyboru miejsca pod nowy kościół parafialny w Niegowici*, mpis, brak danych.
- Źródła drukowane:**
- Bigo J., *Najnowszy skorowidz wszystkich miejscowości z przysiółkami w Królestwie Gallicji, Wielkim Księstwie Krakowskim i Księstwie Bukowińskim z uwzględnieniem wszystkich dotąd zaszytych zmian terytorialnych kraju*, Lwów 1918.
- Boniecki A., *Herbarz polski*, Warszawa 1901, t. I, II.
- Długosz J., *Liber beneficiorum*, t. I, Kraków 1863, t. II, Kraków 1864, t. III, Kraków 1864.
- Dokumenty Sądu Ziemskiego Krakowskiego 1302-1453*, Perzanowski Z. (oprac.), Warszawa-Wrocław-Kraków 1971.
- Katalog Zabytków Sztuki w Polsce*, Szablowski J. (red.), woj. krakowskie, pow. Bochnia, Dutkiewicz J. (oprac.), Warszawa 1951.
- Kodeks dyplomatyczny Katedry na Wawelu p.w. Św. Wacława*, Kraków 1874.
- Najnowszy skorowidz wszystkich miejscowości z przysiółkami w Królestwie Gallicji, Wielkim Księstwie Krakowskim i Księstwie Bukowińskim z uwzględnieniem wszystkich dotąd zaszytych zmian terytorialnych kraju, ułożył Jan Bigo*, Lwów 1904.
- Niesiecki K., *Herbarz polski*, Lipsk 1841, t. VI.
- Polski Słownik Biograficzny*, t. I, Warszawa 1935.
- Skorowidz dóbr tabularnych w Galicji i Wlk. Księstwie Krak.*, Kraków 1905.
- Słownik geograficzny Królestwa Polskiego i innych krajów słowiańskich*, t. VII, Warszawa 1898.
- Stupnicki H., *Skorowidz wszystkich miejscowości położonych w królestwie Gallicji i Lodomeryi i Wlk. Księstwa Krakowskiego*, Lwów 1855.
- Umgebungs-Karte von Krakau*, Wien 1879, skala 1:75 000.
Zabytki architektury i budownictwa w Polsce, z. 7 województwo krakowskie, Warszawa 1971.
- Strony internetowe:**
<http://www.mapofPolandpl/skawica.zdjecia> [2010]
- Opracowania:**
Boniecki A., *Kalendarium z życia Karola Wojtyły*, Kraków 1979.
- Chrzanowski T., Kornecki M., *Sztuka Ziemi Krakowskiej*, Kraków-Warszawa 1982.
- Fabiański M., Purchla J., *Przewodnik po architekturze Krakowa*, Kraków 2000 i 2012.
- Gaczoł A., *Kraków, ochrona zabytkowego miasta, rzeczywistość czy fikcja*, Kraków 2009.
- Gadomski J., *Gotyckie malarstwo tablicowe, Małopolska 1470-1500*, cz. I, Warszawa-Kraków 1995.
- Grabowski L., *Gdów i jego okolice – odchodzący świat (część III) Wiatolice, Niegowić, Marszowice*, Kraków 2010.
- Jaroszewski A., *Sztuka w XX-leciu międzywojennym, [w:] Materiały sesji SHS*, Warszawa 1982.
- Katalog prac Bogdana Tretera i Stanisława Łobosa, wstęp Adolf Szyszko-Bohusz*, TPSP, Kraków 1946.
- Lubaś W., *Nazwy miejscowe południowej części dawnego województwa krakowskiego*, Wrocław-Warszawa-Kraków 1968.
- Łoza S., *Architekci i budowniczowie w Polsce*, Warszawa 1954.
- Łoziński J.Z., Miłobędzki A., *Atlas zabytków architektury w Polsce*, Warszawa 1967.
- Miłobędzki A., *Architektura ziem polskich*, Kraków 1998.
- Miłobędzki A., *Zarys dziejów architektury w Polsce*, Warszawa 1963, 1980, 1989.
- Pawiński J., *Polska XVI w. pod względem geograficznym, statystycznym*, III, Warszawa 1886.
- Pieńkowska H., *Zabytki na turystycznych trasach woj. krakowskiego*, Kraków 1975, trasa 22.

Spiechowicz-Jędrzyk A., *Niegowić, papieska parafia pw. Wniebowzięcia NMP*, Kraków 2010.

Szlezzynger P.S., *Kościół w Niegowici, historia, problematyka konserwatorska*, „Ochrona Zabytków” 2009, nr 4.

Szlezzynger P.S., *Szlachecki dwór w Niegowici*, „Ochrona Zabytków” 2010, nr 1-4.

Treterowa K., *Bogdan Treter, karty z jego życia*, Wrocław-Kraków 1972.

Walicki M., *Malarstwo polskie, gotyk, renesans*, Warszawa 1961.

Włodek J.M., *Jan Włodek legionista, dyplomata, uczonek*, Kraków 2009.

Wojtyła K., *Dar i tajemnica, autobiografia*, Kraków 1996.

Wroński S.J., *Bazylika MB Bolesnej w Limanowej*, Limanowa 2001.

Summary

The new parochial church in Niegowić and the changes of its historic surroundings

The locality, which was founded in the Middle Ages in the valley of the Raba river, is also known for the 1913 architectural competition for a new manor house of the then owner, Zdzisław Jan Włodek. In the 1940s the 18th-century wooden church was replaced by a new one, made of stone, and designed

by Bogdan Treter. Treter was also the one who designed the Włodek family country residence. Niegowić lies on the so-called papal trail – a walking trail which attracts visitors. The author aimed to describe a typical old Polish countryside landscape with a church and a manor house, bearing in the mind the development prospect of pilgrimage tourism. The goal of the article was to stress the role of Niegowić as a tourist destination.