

Maciej Prarat

Koncepcja Olęderskiego Parku Etnograficznego w Wielkiej Nieszawce : głos w dyskusji o roli skansenów w ochronie zabytków architektury drewnianej

Ochrona Zabytków 66/1-4 (260-263), 233-261

2013

Artykuł został opracowany do udostępnienia w internecie przez Muzeum Historii Polski w ramach prac podejmowanych na rzecz zapewnienia otwartego, powszechnego i trwałego dostępu do polskiego dorobku naukowego i kulturalnego. Artykuł jest umieszczony w kolekcji cyfrowej bazhum.muzhp.pl, gromadzącej zawartość polskich czasopism humanistycznych i społecznych.

Tekst jest udostępniony do wykorzystania w ramach dozwolonego użytku.

Koncepcja Olęderskiego Parku Etnograficznego w Wielkiej Nieszawce. Głos w dyskusji o roli skansenów w ochronie zabytków architektury drewnianej

Maciej Prarat

Instytut Zabytkoznawstwa i Konserwatorstwa
Uniwersytet Mikołaja Kopernika w Toruniu

Słowa kluczowe: architektura drewniana, architektura chłopska, muzeum na wolnym powietrzu, skansen, park etnograficzny, ochrona zabytków architektury, translokacja, badania architektoniczne, osadnictwo olęderskie, zagroda olęderska, zagroda podcieniowa, krajobraz kulturowy

Wstęp¹

Ochrona architektury drewnianej jest dziś jednym z najtrudniejszych zadań, przed którymi stają urzędy ochrony zabytków, muzea na wolnym powietrzu oraz lokalne stowarzyszenia. Działania przez nie prowadzone mają na celu głównie zachowanie wybranych przykładów budownictwa regionalnego. Często dotyczy to nie tylko domostw, ale również świątyni czy budynków przemysłowych, dla których trudno znaleźć nową funkcję. W zdecydowanej większości przypadków w Polsce jedyną realną szansą na ich ocalenie jest przeniesienie na teren skansenu. Teoretycznie to właśnie te placówki powinny wyznaczać metodę i poziom wykonawstwa, wspierając w tym merytorycznie urzędy ochrony zabytków. Obecnie obserwujemy jednak na tym polu wiele niepokojących działań. Niewłaściwe podejście do oryginalnej substancji, brak odpowiedniej dokumentacji konserwatorskiej i projektowej przed translokacją, zły jakości wykonawstwo i nadzór prowadzą w gruncie rzeczy do niszczenia zamiast ratowania bezcennych przykładów budownictwa. Na ich miejscu powstają niezadowolającej jakości rekonstrukcje. Zjawisko to w równym stopniu dotyczy zabytków przenoszonych do muzeum i tych poddanych konserwacji i restauracji *in situ*. Dodatkowym, niezależnym czynnikiem pozostaje stan zachowania dużej liczby budynków, który z roku na rok jest coraz gorszy. Z tego

względu tym większy nacisk powinien być położony na prace przygotowawcze i wykonawcze. W ostatnich dziesięcioleciach widoczna jest też zmiana doktryny konserwatorskiej, związana z rozwojem koncepcji dziedzictwa. Z jednej strony rozszerza ona pole ochrony na całe środowisko kulturowe, z drugiej prowadzi jednak do pomniejszenia roli autentycznej substancji.

Zdając sobie sprawę ze wszystkich tych zagrożeń, na początku XXI wieku Muzeum Etnograficzne w Toruniu [dalej: MET] stanęło przed koniecznością opracowania koncepcji nowej placówki muzealnej, mającej zachować wybrane przykłady architektury chłopskiej Doliny Dolnej Wisły². Niniejszy tekst jest pokłosiem ponad sześcioletnich badań nad tym zagadnieniem³ i ma na celu omówienie generalnej koncepcji translokacji zagród na teren Olęderskiego Parku Etnograficznego w Wielkiej Nieszawce [dalej: OPE]. Temat ten zostanie przedstawiony na tle działań podejmowanych w innych muzeach na wolnym powietrzu. W pierwszej kolejności przybliżony będzie zasób budownictwa omawianego obszaru, dalej rozwój muzeów na wolnym powietrzu w Polsce, a następnie generalna koncepcja OPE ze szczegółowym omówieniem programu przeniesienia poszczególnych budynków.

Autor ma skromną nadzieję, że artykuł spowoduje szerszą dyskusję nad obecnym zakresem i poziomem prac zmierzających do zachowania architektury drewnianej w przestrzeni muzeum na wolnym powietrzu.

Osadnictwo i architektura Doliny Dolnej Wisły

Dolina Dolnej Wisły jest pasem nizin nadwiślańskich o przewadze żyznych mad rozciągających się pomiędzy Gniewem a Bydgoszczą⁴. Pomimo niesprzyjających warunków zalewowych teren ten zasiedlany był już przez zakon krzyżacki. Dopiero jednak przybycie w 2. połowie XVI wieku menonitów – członków represjonowanego odłamu protestantyzmu z Niderlandów i północnych Niemiec – znacznie wpłynęło na rozwój osadnictwa. Imigranci otrzymywali ziemię w długoletnią dzierżawę. Płacili zatem czynsze, pozostając ludźmi wolnymi. Wielce przydatna okazała się ich umiejętność zagospodarowania terenów podmokłych. Od 2. połowy XVII wieku, kiedy to zdziesiątkowana Rzeczpospolita pilnie potrzebowała bodźca gospodarczego do odbudowy po zniszczeniach potopu szwedzkiego, znów sięgnięto do długoterminowej dzierżawy. W skład tego osadnictwa poza menonitami weszli również Polacy i Niemcy, tworząc razem tzw. osadnictwo ołędzkie. Największa grupa menonitów osiadła na terenie Żuław Wiślanych. Drugim poważnym ich skupiskiem był teren Doliny Dolnej Wisły. W XIX wieku większość menonitów opuściła te tereny lub uległa asymilacji z ludnością niemiecką. Do II wojny światowej największy ich odsetek w dalszym ciągu znajdował się w miejscowościach, gdzie ulokowane były gminy wyznaniowe. Po wojnie natomiast wszyscy mieszkańcy niemieckojęzyczni opuścili te tereny. Jedyłą pozostałością po nich jest ukształtowany przez wieki specyficzny krajobraz kulturowy oraz nieznacznie już pojedyncze zagrody.

Na terenie Doliny Dolnej Wisły dominującym typem wsi są rzędówki bagienne z podłużnymi pasami pól należących do poszczególnych gospodarzy. Pola oddzielane były rowami melioracyjnymi odprowadzającymi wodę z wysoczyzny. Od strony Wisły stawiano zaś wały przeciwpowodziowe, chroniące przed mniejszymi wylewami. Jeszcze na początku XX wieku nieodłącznym elementem krajobrazu były liczne nasadzenia wierzb i rozstawiane po polach płoty kosznicowe⁵.

W tak ukształtowanej przestrzeni podstawowy układ siedliska w pełni dostosowany był do warunków terenowych. Tworzyła go zagroda zespolona, mieszcząca pod jednym dachem część mieszkalną, inwentarską

i stodołę w różnych układach (liniowym, kątowym lub krzyżowym). Często usytuowane były one na terpach, tj. sztucznych pagórkach, również chroniących przed niewielkimi wylewami. Część mieszkalna miała powtarzalny układ przestrzenno-funkcjonalny, dwutraktowy z przelotową sienią, z której prowadziło przejście do jednej dużej izby w pierwszym trakcie i dwóch mniejszych pomieszczeń w drugim. Pomiedzy nimi usytuowana była jeszcze czarna kuchnia – nieprzesklepione przyziemie komina butelkowego z trzonami do gotowania. Po drugiej stronie sieni znajdowały się dodatkowe komory i izby dla czeladzi, a także korytarz prowadzący do strefy inwentarskiej. Za częścią inwentarską stawiano stodołę. Budynki te miały wysokie dachy o połaciach krytych słomą. W przestrzeni poddasza składowano cały dobytek podczas powodzi (również inwentarz)⁶.

W XVIII wieku na terenie Doliny Dolnej Wisły bardzo popularne były podcieniowe wystawki, których proveniencji należy doszukiwać się w rozbudowanych układach zagród żuławskich⁷. Nigdzie poza tym obszarem zagroda ołędzka z podcieniem nie jest już spotykana. Kolejnym charakterystycznym elementem były tzw. izby starków, czyli małe dobudówki w ścianie szczytowej⁸.

Części mieszkalna i inwentarska stawiane były w konstrukcji wieńcowej, zaś stodoła w szkieletowej odeskowanej. Pewne ślady świadczą o tym, że jeszcze w połowie XVIII wieku szkieletowa mogła być również częścią inwentarską⁹. W okresie tym kominy miały charakter sztagowy – tworzyły go cztery słupy schodzący się ku górze, zaś przestrzeń między nimi wypełniona była glinianymi szczapami. Już pod koniec XVIII wieku stawiano je w konstrukcji murowanej, najpierw z cegły suszonej – surówki, a od początku XIX wieku z cegły palonej.

1. Królewiec, „Ostpreussische Heimatmuseum” założone w układzie parkowym przez konserwatora prowincji Prusy Wschodnie Richarda Dethlefsena. Reprodukacja za: *Historia Ostpreussisches Heimatmuseum w Królewcu 1909-1945, dzisiejszego Muzeum Budownictwa Ludowego Parku Etnograficznego w Olsztynku*, Olsztyn 2011, il. 18

1. Königsberg, „Ostpreussische Heimatmuseum” established on a park layout by the preservation officer of the province of East Prussia Richard Dethlefsen. Reproduction from: *Historia Ostpreussisches Heimatmuseum w Królewcu 1909-1945, dzisiejszego Muzeum Budownictwa Ludowego Parku Etnograficznego w Olsztynku*, Olsztyn 2011, fig. 18



1

W 1. połowie XIX wieku ten klasyczny układ nie uległ większej zmianie. Dalej dominującą rolę odgrywały zagrody zespolone, wśród których znajdowały się również kątowe i krzyżowe. Z tego czasu znane są też domy wolno stojące, zachowujące jednak analogiczny schemat przestrzenno-funkcjonalny, konstrukcję oraz formę¹⁰. W tym okresie następowały zmiany w układzie paleniskowo-dymnym, polegające głównie na przesklepieniu czarnej kuchni i wprowadzeniu pieca kuchennego¹¹.

W przestrzeni wsi występowały nie tylko zagrody bogatych gospodarzy, tzw. gburów. Poza wspomnianą już czeladzią, część ludności najemnej (parobcy) spała razem z inwentarzem w oborze¹². Obok zagród gburskich zachowały się również XIX-wieczne zagrody dla pracowników rolnych, bardzo popularne w dużych gospodarstwach nadwiślańskich¹³. Budowano je w konstrukcji wieńcowej. Miały układ typowych dwojaków albo mieściły pod jednym dachem część mieszkalną i małą obórkę¹⁴. Możemy zatem stwierdzić, że okres do około połowy XIX wieku nie wniósł wiele nowego, poza drobnymi zmianami, w porównaniu z XVIII stuleciem.

Znaczne zmiany w zabudowie poczęły postępować od 2. połowy XIX wieku. Prawie do końca tego stulecia dominowały jeszcze zagrody zespolone, z tym

że część inwentarska coraz częściej budowana była już z cegły. Często oddzielnie stawiano stodoły, ze zwiększoną liczbą klepisk i sásieków. W przypadku domów wolno stojących w dalszym ciągu popularne były tradycyjny układ przestrzenno-funkcjonalny i forma. Od przełomu 3. i 4. ćwierci XIX wieku liczniej pojawiały się murowane budynki mieszkalne. Od tego momentu mamy w krajobrazie nizin drewniane i ceglane zagrody zespolone oraz domy mieszkalne wraz z budynkami gospodarczymi. W pierwszej kolejności zmianie uległ układ przestrzenno-funkcjonalny. Czarna kuchnia miała już charakter przelotowy pomiędzy sieniami, dalej jednak z kominem butelkowym. Na przełomie wieków typ ten zanikł zupełnie, co było spowodowane wprowadzeniem słupów kominowych. Zagrody drewniane o tradycyjnym układzie przestrzennym przejęły formy stosowane w budownictwie murowanym. Z drugiej strony, zagrody murowane początkowo nawiązywały w pełni do formy i układu tradycyjnych zagród drewnianych. Kilka przykładów zdradza rozwiązania zaczerpnięte bezpośrednio z budownictwa miejskiego lub dworskiego, gdzie zastosowano dachy mansardowe, masywne murowane ganki stanowiące często podstawę balkonów, dekoracyjne opracowanie tynkowanych ścian, otworów okiennych i drzwiowych czy drewnianych wykończeń szczytów i ganków. Na

początku XX wieku najbardziej popularny stał się układ z centralnie umieszczoną sienią, którą obiegały izby, kuchnia i komory. Były to już tylko wolno stojące domy murowane.

Rozwój architektury nadwiślańskiej w tym okresie bezpośrednio odzwierciedlał zmiany polityczno-gospodarcze, których efektem było między innymi uwłaszczenie. Wkroczenie gospodarstwa chłopskiego w warunki gospodarki kapitalistycznej wymogło intensyfikację produkcji. Bezpośrednim jej wynikiem stało się przejście na płodozmian. Był to okres zmian w uprawach i hodowli, czas wprowadzania wielu nowych maszyn rolniczych. Musiało dojść wówczas do znacznego powiększenia i odseparowania budynków inwentarskich od części mieszkalnej oraz do budowy dużych stodół do młócenia i przechowywania plonów. Duży wpływ na rozwój architektury na początku XX wieku miały też podręczniki architektoniczne, a także prawo budowlane. Niewykluczone, że na szybkie upowszechnienie budownictwa ceglanego, poza omówionymi czynnikami i zamożnością chłopów, wpłynęły również prace nad obwałowaniem Wisły przez rząd pruski¹⁵.

Podsumowując przedstawiony powyżej rozwój architektury chłopskiej Doliny Dolnej Wisły, możemy stwierdzić, że teren ten cechował bardzo specyficzny typ zabudowy dostosowany do warunków zalewowych. Dominował on właściwie do końca XIX wieku. Na początku XX wieku tworzone już nowoczesny układ stypizowanego, pruskiego gospodarstwa, zaś funkcjonujące drewniane, tradycyjne zagrody były dalej rozbudowywane i unowocześniane.

Ustalenia te są wynikiem zarówno badań archiwalnych, jak i terenowych. Stały się one podstawą oceny wartości zabytkowej istniejącej zabudowy¹⁶. Do najcenniejszej grupy zaliczono głównie najstarszą zabudowę drewnianą, w tym z podcieniowymi wystawkami czy izbami starków. Stało się to podstawą do dyskusji nad pierwszym wyborem budynków do przeniesienia, który w dalszej kolejności weryfikowany był poprzez rzeczywistą możliwość pozyskania wybranych zabytków.

Zanim jednak przejdziemy do szczegółowej charakterystyki koncepcji OPE i omówienia poszczególnych budynków, należy najpierw przedstawić krótki zarys rozwoju muzealnictwa na wolnym powietrzu w XX wieku, aby móc skonfrontować go z ideą nowo powstałej placówki.

Rozwój muzeów na wolnym powietrzu w Polsce

Powstanie muzeów na wolnym powietrzu było wynikiem zmian społecznych i kulturowych Europy w 2. połowie XIX wieku. Znaczny stopień industrializacji, zainteresowanie przeszłością i tożsamością narodową doprowadziły do dostrzeżenia kultury ludowej jako nośnika tradycji¹⁷. Nurt ten stał się podstawą dla rozwoju muzealnictwa i kolekcjonerstwa¹⁸. Duże znaczenie miały również wystawy światowe w Paryżu i Wiedniu. Pierwszy park etnograficzny utworzony został w Sztokholmie w 1891 roku przez Artura Hazeliusa¹⁹. Z racji usytuowania w dawnym szańcu (szw. *en skans*) zaczęto go nazywać skansenem. Należy tu zaznaczyć, że od samego początku w tego typu placówkach ważną była nie tylko ochrona budownictwa ludowego (w pierwszym okresie najciekawszych przykładów zabudowy tradycyjnej), ale również ekspozycja i dydaktyka – w przeniesionych lub rekonstruowanych i urządzanych domostwach prezentowano wszelkie aspekty życia ludności wiejskiej.

Pierwsze na terenie dzisiejszej Polski muzeum tego typu założyło w 1906 roku małżeństwo Gulgowskich we Wdzydzech Kiszewskich²⁰. Ekspozycję urządzono w zakupionej XVIII-wiecznej podcieniowej chacie. Projekt ten mógł zostać zrealizowany dzięki dużemu wsparciu rządu pruskiego oraz konserwatora prowincji Prusy Zachodnie²¹. Podobnej inicjatywy podjął się konserwator Prowincji Prusy Wschodnie tworząc w 1913 r. Ostpreussische Heimatmuseum w Królewcu²². W 1938 roku zostało ono przeniesione do Olsztynka, gdzie przeznaczono na nie więcej miejsca²³. Zdecydowana większość prezentowanych tam budynków była rekonstrukcją zabytków stojących w terenie. W 1923 roku Adam Chętnik przestawił pierwszą chatę do utworzonego Muzeum Kurpiowskiego w Nowogrodzie Łomżyńskim²⁴. W latach 30. XX wieku zaczęto również gromadzić pierwsze budynki w parku Kościuszki w Katowicach²⁵. W okresie międzywojennym w Warszawie opracowano projekt muzeum centralnego prezentującego główne typy zagrod z całego

2. Sanok, Muzeum Budownictwa Ludowego w układzie sektorowym. Fot. M. Prarat, 2009

2. Sanok, Museum of Folk Construction with a sector layout. Photo by M. Prarat, 2009



2

terenu II RP. Próby powołania skansenów miały także miejsce w Krakowie i Wilnie²⁶.

Placówki powstałe w 1. połowie XX wieku charakteryzowało przede wszystkim zastosowanie układu parkowego (il. 1). W luźnym układzie kompozycyjnym, w otulinie zieleni prezentowano najpierw budynki wybierane jako najbardziej reprezentatywne. Dopiero później zaczęto ukazywać cały układ siedliska z budynkami gospodarczymi²⁷.

W okresie międzywojennym w muzealnictwie skansenowskim zwrócono uwagę na uwypuklenie struktury społeczno-ekonomicznej i socjalno-kulturowej, przypisując im podstawowe znaczenie w procesie historycznym²⁸. Stąd też architektura i wnętrza stały się jedynie oprawą dla ukazania innych dziedzin kultury ludowej, którą w całej okazałości miały prezentować skanseny. Z zagadnieniem tym wiązała się również zmiana wyboru budynków do translokacji. Nie były to już bowiem wybrane, wyjątkowe, najwyższej klasy zabytki, a przeciętne, typowe dla danej grupy etnograficznej w określonym przedziale czasowym²⁹.

Do znacznego rozwoju placówek skansenowskich w Polsce doszło w 2. połowie XX wieku. Ważnym wydarzeniem związanym z tym faktem była konferencja Zespołu Doradczego ds. Parków Etnograficznych i Budownictwa Drewnianego, po której wydano w 1966 roku „Memoriał w sprawie ochrony budownictwa

drewnianego w Polsce”³⁰. Pierwszą dużą powojenną placówką było założone w 1958 roku Muzeum Budownictwa Ludowego w Sanoku (il. 2)³¹. Jego program zakładał pięć niezależnych sektorów, w których znaleźć się miały różne grupy etnograficzne, między innymi Bojków, Łemków, Pogórzan i Dolinian, a także część poświęcona architekturze małomiasteczkowej. Zasadniczo w każdym z sektorów, zbliżonym warunkami terenowymi do prezentowanej grupy etnograficznej, skomponowano zabudowę w zrekonstruowanej fragmentarycznie strukturze przestrzennej³². Taki rodzaj ekspozycji prezentuje większość powstałych w Polsce skansenów³³. W dalszym ciągu projektowano również założenia o układzie parkowym, np. w Toruniu³⁴.

Od końca lat 60. XX wieku zauważalna jest kolejna zmiana w rozwoju muzeów na wolnym powietrzu. Wpłynęła na nią popularność koncepcji krajobrazu kulturowego, jako procesu wynikającego ze zmian całego konserwatorstwa, dokonującego się na gruncie ogólnych zmian kulturowych w Europie³⁵. Doszło do rozszerzenia ochrony z pojedynczego zabytku na całe dziedzictwo, rozumiane jako środowisko człowieka³⁶. Na kanwie zespolenia środowiska i zabytków architektury, poza rozwojem ochrony *in situ*, wprowadzono w muzeach na wolnym powietrzu nowy układ rekonstruujący całościowo historyczną przestrzeń wsi. Do najważniejszych tego rodzaju placówek należą



powołane w latach 70. XX wieku Wielkopolski Park Etnograficzny w Dziekanowicach (odzwierciedlający układ owalnicy z placem centralnym, na którym stoi kościół)³⁷, Muzeum Wsi Mazowieckiej w Sierpcu (z układem ulicówki, gdzie wzdłuż drogi ulokowano pełne zagrody)³⁸ czy Sądecki Park Etnograficzny w Nowym Sączu³⁹. Teoretycznie założenie takie jawić się winno jako najlepszy model, w którym zagrody prezentowane są na tle środowiska najbardziej zbliżonego do naturalnego, w zamkniętym wnętrzu ruralistycznym. Paradoksalnie nurt ten doprowadził jednak do pomniejszenia roli substancji zabytkowej. Zabudowa bowiem musi być ściśle dostosowana do generalnej koncepcji wsi. Stąd też w momencie, gdy brakuje już przykładów konkretnego typu zabudowy w terenie, stawia się ich kopie. Problem ten niestety jest dziś widoczny w wielu realizacjach muzealnych, również w układach sektorowych.

Jeszcze inaczej postępuje się, gdy cała zabudowa zaczyna być traktowana jako „dekoracja”, podrzędna w stosunku do idei uzyskania spójnego krajobrazu historycznej wsi. Staje się ona „sceną” dla wyeksponowania oryginalnych artefaktów, przybliżających życie w czasach przeszłych. Na pierwszy i jedyny plan wychodzi tu funkcja ekspozycji i edukacji. Przykładami takiego podejścia są zbudowane już dwa miasteczka galicyjskie: w Sanoku, gdzie zostało przeniesionych tylko kilka budynków drewnianych, zdecydowana większość zaś to kopie ulokowane w zaprojektowanej przestrzeni rynku⁴⁰, oraz w Nowym Sączu, gdzie zgromadzono murowane kopie, dodatkowo wykonane ze współczesnych materiałów budowlanych (il. 3).

Odrębną kategorią muzeów są placówki utworzone w wybranych zagrodach, znajdujących się w przestrzeni istniejących i zamieszkałych wsi. Podobne rozwiązania jawią się jako najlepszy sposób na prezentację zabudowy w jej naturalnym krajobrazie (co niestety nie zawsze przekłada się na poziom prac konserwatorskich przy poszczególnych budynkach). Do placówek takich należą działające od 1963 roku Muzeum Wsi Słowińskiej w Klukach, czy też Muzeum Kultury Ludowej Pomorza w Swołowie powołane w 2012 roku.

Na tym tle za unikatową należy uznać ideę „muzeum przestrzennego” realizowaną od lat 70. XX wieku przez Muzeum Tatrzańskie w porozumieniu z wojewódzkim konserwatorem zabytków. Ochroną objęte są bowiem całe układy przestrzenne (urbanistyczne i ruralistyczne) lub ich fragmenty, zespoły szafasów pasterskich, czy w końcu pojedyncze obiekty *in situ*⁴¹.

Zarysowany tu jedynie szkicowo rozwój muzeów na wolnym powietrzu pokazuje, że już od początku ich funkcja nie sprowadzała się tylko do zachowania architektury. Z drugiej strony w samej teorii ochrony zabytków, która powinna mieć dla tych placówek nadrzędne znaczenie, w coraz mniejszym stopniu uwzględnia się oryginalną substancję. Należy jasno zaznaczyć, że przemieszczenie na teren skansenu (wchodzące w zakres prac restauracyjnych) powinno mieć na celu zachowanie i wyeksponowanie historycznych i estetycznych wartości przy jednoczesnym poszanowaniu autentycznej substancji⁴². Takie właśnie działania powinny stanowić nadrzędne zadanie tych placówek. Oczywiście w bardzo dużej liczbie skansenów przeniesione oryginalne zabytki architektury nadal traktowane są jako ich główna wartość.

Koncepcja OPE⁴³

Jak już wiadomo, zagrody ołędzkie stanowią odmienną grupę obiektów o wielu unikatowych cechach niespotykanych w zabudowie chłopskiej na terenie kraju. Zespół ten, jako jeden z nielicznych, nie został objęty do dnia dzisiejszego ochroną *in situ* ani w postaci parku etnograficznego⁴⁴. Działania ku temu zmierzające podejmowane były już od początku XX wieku.⁴⁵ W 1906 roku konserwator prowincji Prusy Zachodnie Bernhard Schmid, po wizycie w podtoruńskiej Wielkiej Nieszawce, postulował utworzenie tam skansenu na wzór sztokholmski⁴⁶. Także od samego początku

funkcjonowania Muzeum Etnograficznego w Toruniu ochrona zagród olęderskich była jednym z głównych dążeń, niestety z różnych przyczyn bezowocnym. Warto tu wspomnieć o próbie powołania ekspozycji w Parku Etnograficznym w Kaszczorku w latach 90. XX wieku⁴⁷. Wtedy to zakupiono zagrodę nr 4 z Niedźwiedzia z przełomu XVIII i XIX wieku.

Do idei utworzenia parku etnograficznego powrócono w 2008 roku. Po kilkuletnich pracach dzięki porozumieniu podpisanemu w 2012 roku przez Marszałka Województwa Kujawsko-Pomorskiego, Muzeum Etnograficzne w Toruniu oraz gminę Wielka Nieszawka zabezpieczono na ten cel fundusze i teren. W tym samym roku rozpoczęto pierwszy etap prac⁴⁸. Teren, jaki pozyskano, ma około 5 ha i jest położony przy wale przeciwpowodziowym. W jego granicach znalazł się również cmentarz ewangelicki. Sama Wielka Nieszawka posiada bardzo bogatą historię związaną z menonitami⁴⁹. Do II wojny światowej funkcjonowała tu gmina wyznaniowa z domem modlitwy. W niezmienionej postaci pozostał układ rzędówki bagiennej (il. 4).

Stanowiąc historyczny krajobraz wsi olęderskiej, teren ten nadawał się idealnie do tego typu realizacji. Postanowiono odtworzyć w nim fragment wsi z przełomu XIX i XX wieku. Wzdłuż walu wyznaczono główną drogę, zaś całą działkę podzielono na trzy równoległe siedliska (il. 5). Plan przewiduje przekopanie pomiędzy nimi sztucznych rowów melioracyjnych, które obsadzone zostaną wierzbami. Na całej przestrzeni rozłożone zostaną płyty kosznicowe charakterystyczne dla terenów zalewowych jeszcze w latach



40. XX wieku. W tak zrekonstruowane środowisko przewidzianych jest do przeniesienia sześć budynków tworzących trzy pełne siedliska⁵⁰.

Co ważne, wybór dokonany został na podstawie szczegółowej analizy zabytkoznawczej całego zespołu, który skrótowo został już wcześniej przedstawiony. Większość z tej zabudowy pochodzi z XVIII wieku. Z dzisiejszej perspektywy są to najcenniejsze zachowane przykłady zagród zespolonych, w tym z podcieniową wystawką, oraz wolno stojących budynków gospodarczych. Z drugiej strony stanowią one typową dla danego okresu zabudowę. Zasób terenowy niejako sam zweryfikował tu dylemat ochrony najcenniejszych zabytków czy pospolitych przykładów odzwierciedlających typowy, historyczny krajobraz. Z racji obecnego użytkowania i zaniedbania ochrona tych budynków *in situ* niestety nie miała żadnych szans powodzenia. Przejdźmy zatem do opisu koncepcji ich usytuowania w skansenie z nadaniem odpowiedniej funkcji.

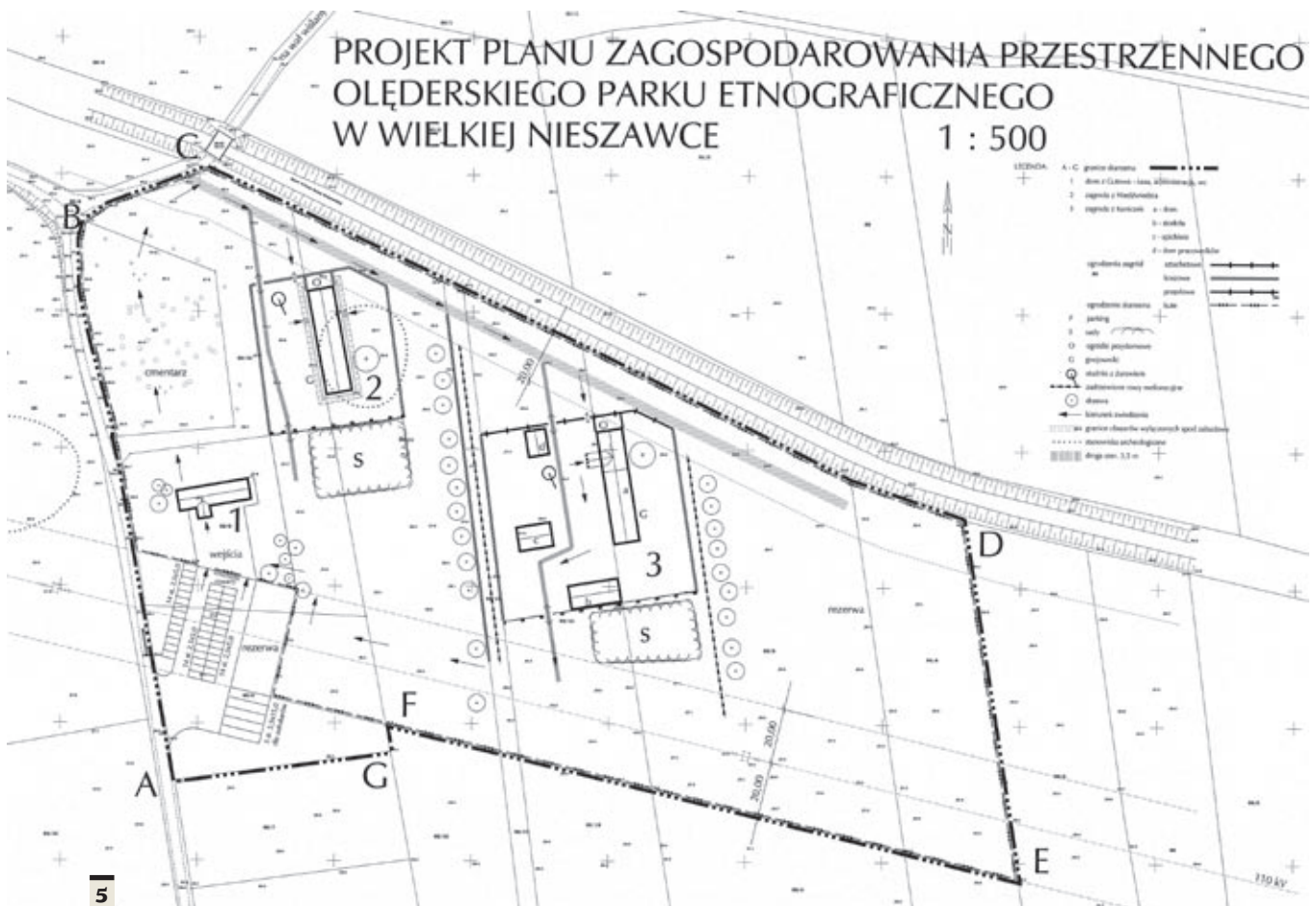
Główne zagrody zespolone ustawione są częścią mieszkalną w górę nurtu rzeki, tak jak w warunkach naturalnych. Zachowano także rzeczywistą odległość pomiędzy samymi zagrodami (ponad 100 m). Pierwsze siedlisko tworzyć będzie zagroda z Gutowa zaadaptowana częściowo na cele administracyjne z kasą biletową. W izbach zaprezentowana zostanie historia protestantyzmu. Tu też rozpoczynać się będzie trasa zwiedzania. Dalej droga prowadzi na cmentarz. W jego wydzielonej przestrzeni ustawione zostanie lapidarium pomników ewangelickich, jakie obecnie

3. Nowy Sącz, Sądecki Park Etnograficzny. Miasteczko galicyjskie postawione ze współczesnych materiałów budowlanych. Fot. M. Prarat, 2009

3. Nowy Sącz, Sącz Ethnographic Park. Galician town built of contemporary construction materials. Photo by M. Prarat, 2009

4. Wielka Nieszawka, widok na teren parku etnograficznego z walu przeciwpowodziowego. Fot. M. Prarat, 2011

4. Wielka Nieszawka, view of the ethnographic park from a dyke. Photo by M. Prarat, 2011



ustawione jest w Parku Etnograficznym w Toruniu. Następnie trasa poprowadzi na główną drogę wiejską, przy której położone będą dwa kolejne siedliska. Pierwsze z nich utworzy jednobudynkowa zagroda z Niedźwiedzia z częścią mieszkalną, inwentarską i stodołą pod jednym dachem. Usytuowana zostanie ona na terpie, sztucznie usypanym pagórku, otoczy ją zaś płot kosznicowy. Tak zaproponowany układ prezentować będzie typową zabudowę znaną w XVIII i I. połowie XIX wieku, choć sam budynek odtworzony zostanie w formie z końca XIX wieku, o czym będzie jeszcze mowa. W części mieszkalnej zaprezentowana zostanie wystawa poświęcona osadnictwu olęderskiemu oraz zabudowie nizin.

Trzecie, ostatnie siedlisko stanowi zespół czterech budynków. Są to: zagroda podcieniowa z częścią inwentarską nr 4 z Kaniczek, dom dla robotników rolnych z zagrody nr 30 w Mątowskich Pastwiskach, stodoła nr 84 z Wielkiego Węlcza oraz spichlerz nr 11 z Wielkiego Zajęczkowa. Całe siedlisko odzwierciedlać będzie bogate gospodarstwo chłopskie, jakie rozwijało się na początku XX wieku (większość budynków pochodzi z XVIII i I. połowy XIX w., choć koncepcja przeniesienia zakłada powrót do stanu z początku XX w.) Co ważne, zachowane zostało

pierwotne usytuowanie poszczególnych budynków względem siebie. Ponadto ich odległości bezpośrednio odzwierciedlają przepisy budowlane dla rejencji kwidzińskiej, jakie obowiązywały w XIX wieku⁵. Zagroda wyposażona zostanie w oryginalne sprzęty z bogatego gospodarstwa nadwiślańskiego z początku XX wieku. Po przejściu przez wszystkie budynki zwiedzający wracają polami do parkingu, mogąc obejrzeć jeszcze całe założenie od strony łąk. Warto dodać, że najlepszy punkt widokowy znajdować się będzie na wale przeciwpowodziowym⁶. Nie bez znaczenia jest również fakt, że za terenem parku roztacza się widok na historyczną zabudowę wsi z początku XX wieku.

Całe założenie OPE odzwierciedlać ma nie tylko różne typy zabudowy olęderskiej z XVIII i XIX wieku,

5. Projekt planu zagospodarowania przestrzennego Olęderskiego Parku Etnograficznego w Wielkiej Nieszawce z oznaczeniem pierwszego, drugiego i trzeciego siedliska. Oprac. L. Czyżniewska (Toruń 2012, mpis w zbiorach MET)

5. Design of the spatial management plan of the Olęder Ethnographic Park in Wielka Nieszawka with marked first, second and third settlement. Drawn up by L. Czyżniewska (Toruń 2012, manuscript in the collection of MET)

6. Gutowo 38, zagroda z przełomu XVIII i XIX w. Fot. M. Prarat, 2010

6. Gutowo 38, enclosure from the turn of the 18th and 19th cent. Photo by M. Prarat, 2010

ale też ukazać rozwarstwienie społeczne wsi. Największą trudność stanowić będzie jedynie częściowe ich wyposażenie. Pozwoliło to jednak na jednoznaczne określenie zasady, że całościowy program parku nastawiony jest przede wszystkim na ochronę najcenniejszych zabytków architektury. Model taki stosowany jest na przykład w Anglii⁵³. Także przedstawiona tu idea odtworzenia krajobrazu kulturowego była podrzędna, co wyraźnie należy zaznaczyć, do ochrony i wyeksponowania samej zabudowy. To zasób terenowy, możliwość pozyskania najcenniejszych budynków



a w dalszej kolejności ich szczegółowe badania architektoniczne pozwoliły najpierw na określenie projektu konserwatorskiego przeniesienia z zachowaniem maksymalnej ilości substancji zabytkowej. Dopiero ta wiedza umożliwiła określenie form krajobrazu, jakie przyjęto przy zagospodarowaniu samego terenu.

Jest to ostatni moment na powołanie takiej placówki z jeszcze jednego, może najważniejszego powodu. Przeprowadzona ekspertyza stanu zachowania najważniejszych zagród zespolonych wykazała duży stopień (ok. 60-70%) zniszczenia substancji zabytkowej. Pozwala on jednak jeszcze na częściowe wykorzystanie i wyeksponowanie elementów oryginalnej konstrukcji i wyposażenia.

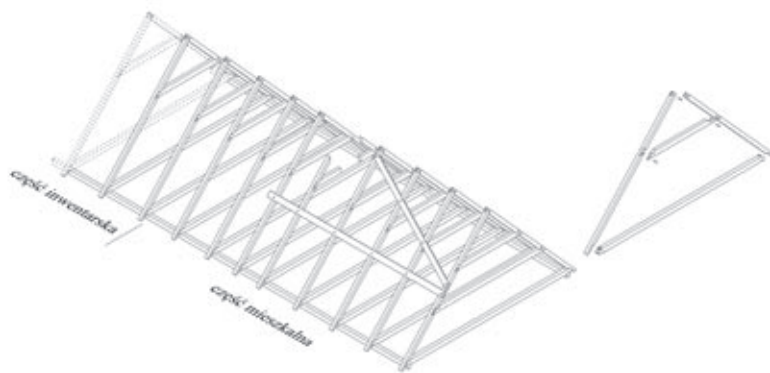
Koncepcyjne projekty konserwatorskie wytypowanych budynków

W tym miejscu należy przedstawić metodę konserwacji zabytków architektury zastosowaną w trakcie prac przed- i projektowych we wszystkich wytypowanych do translokacji budynkach⁵⁴. Podstawę działania stanowiła pełna inwentaryzacja w skali 1:20, ukazująca wszystkie odkształcenia⁵⁵. Następnie przeprowadzono badania architektoniczne oraz częściowo historyczne⁵⁶. Budynki wyznaczone do przeniesienia w pierwszej kolejności miały wykonaną ekspertyzę mykologiczną⁵⁷. Dodatkowo należy wykonać jeszcze badania stratygraficzne. Dopiero na tej podstawie zostaną opracowane

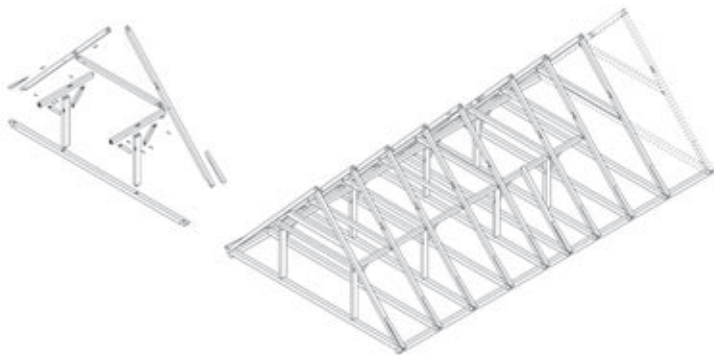
projekty konserwatorsko-budowlane oraz konserwatorskie dla elementów wystroju i detali zabytkowych. Trzeba tu zaznaczyć, że badania architektoniczne powinny być uzupełniane podczas rozbiórki, zaś w trakcie montażu pożądane jest sporządzenie dodatkowego projektu wykonawczego z określeniem stosowanych złączy naprawczych⁵⁸.

Przed prezentacją wyników samych badań architektonicznych należy jeszcze krótko przedstawić ich zakres. Podzielono je na cztery główne części. Pierwsza dotyczyła analizy substancji zabytkowej. W jej ramach przebadano wszystkie złącza ciesielskie (z rozrysowaniem wytypowanych – powtarzalnych w skali 1:10), obróbkę i materiał z jakiego wykonano dane elementy oraz system ciesielskich znaków montażowych⁵⁹. Na podstawie wyników tej analizy można było przeprowadzić rozwarstwienie chronologiczne⁶⁰. W niektórych przypadkach, dzięki badaniom historycznym, udało się połączyć fazy przebudowy z okresem użytkowania przez poszczególnych gospodarzy. Wiedza ta umożliwiła przeprowadzenie hipotetycznej rekonstrukcji stanu pierwotnego oraz kolejnych faz przekształceń⁶¹. Poparta zaś w dalszej kolejności zabytkoznawczą analizą wartościującą, pozwoliła na określenie projektu konserwatorskiego⁶².

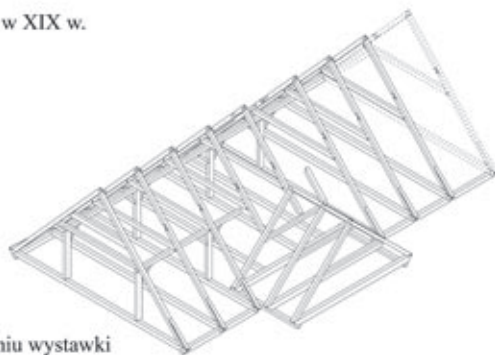
Aby uniknąć nadmiernego rozbudowania tekstu, zrezygnowano z zaprezentowania szczegółowej analizy oraz hipotetycznej rekonstrukcji, skupiając się głównie na projekcie konserwatorskim (nie uwzględnia on stanu zachowania). Należy tu zaznaczyć, że budynki



a) pierwotna konstrukcja więźby z przełomu XVIII i XIX w.



b) konstrukcja więźby po zmianach w XIX w.



c) konstrukcja więźby po dostawieniu wystawki na przełomie XIX i XX w.

w skansenie wymagają rekonstrukcji form historycznych (w przypadku gdy nie wiemy, jak wyglądał dany element, odtwarzany jest on na podstawie analogii do zachowanych w terenie rozwiązań). Tym ważniejsza wydaje się niniejsza dokumentacja, jasno określająca stopień i rodzaj podjętych prac restauracyjnych.

Siedlisko 1 – zagroda zespólna nr 38 z Gutowa, przełom XVIII i XIX wieku⁶³ (il. 6, 7, 8, 9)

Budynek został wytypowany do przeniesienia z racji specyficznej wystawki zabudowanej w przyziemiu oraz bogatego wyposażenia głównej izby⁶⁴. W momencie przejścia przez MET nie był już użytkowany i popadał w ruinę. Składał się z części mieszkalnej w konstrukcji wieńcowej oraz niewielkiej inwentarskiej, murywanej z cegły. Analiza pozwoliła na wyodrębnienie czterech głównych faz budowlanych. Do elementów

7

pierwotnych z przełomu XVIII i XIX wieku należały głównie ściany wieńcowe obwodowe oraz częściowo działowe⁶⁵. W XIX wieku przełożono więźbę dachową, zmieniając jej konstrukcję z jętkowej na stolcową. Na przełomie XIX i XX wieku, wycinając częściowo więźbę i ścianę północną, wprowadzono wystawkę z dodatkową izbą w przyziemiu. Wtedy to wymieniono większość elementów stolarek okiennej i drzwiowej. Przebudowy z 2. połowy XX wieku doprowadziły do przemurowania części inwentarskiej, zmiany pokrycia dachu ze strzechy na eternit oraz zamurowania części otworów drzwiowych.

Pierwotnie była to zapewne zagroda zespólna liniowa mieszcząca pod jednym dachem część mieszkalną i inwentarską w konstrukcji wieńcowej. Przedstawiony projekt koncepcyjny, ze względu na częściową adaptację na zaplecze muzealne, najbardziej ingeruje w formę i układ budynku. Generalnie przyjęto zasadę odtworzenia zagrody w jej stanie z początku XX wieku, z zachowaniem większości nawarstwień i dobudowaniem strefy inwentarskiej w konstrukcji murywanej z cegły, przeznaczonej na cele socjalno-biurowe⁶⁶.

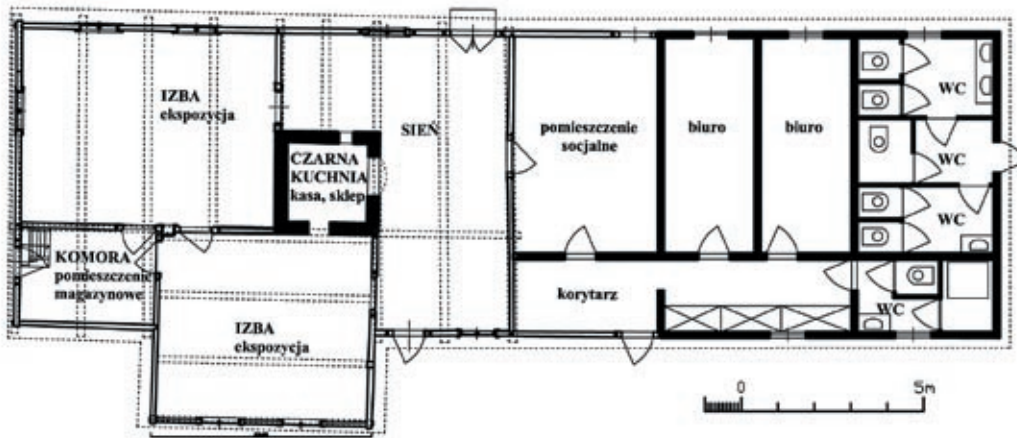
W układzie przestrzenno-funkcyjnym zrekonstruowano przelotową sieć w kształcie litery L, pozbywając się późniejszych ścianek działowych. Czarna kuchnia przeznaczona została na kasę biletową i sklep z pamiątkami. Zachowano komunikację pomiędzy strefą mieszkalną i inwentarską oraz oryginalne otwory wejściowe w części inwentarskiej,

7. Gutowo 38, zagroda z przełomu XVIII i XIX w. Widok izometryczny zmian w konstrukcji więźby dachowej. Oprac. M. Prarat

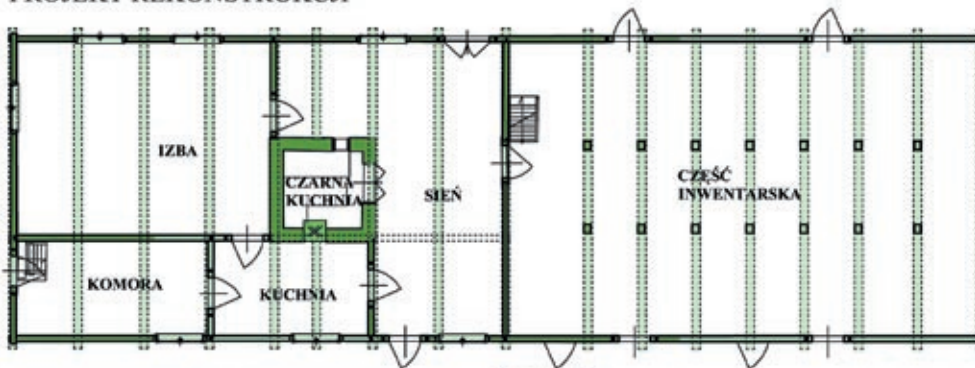
7. Gutowo 38, enclosure from the turn of the 18th and 19th cent. Isometric view of the changes in the structure of the roof truss. Drawn up by M. Prarat

8. Gutowo 38, zagroda z przełomu XVIII i XIX w. Rzut przyziemia – rozwarstwienie, rekonstrukcja stanu pierwotnego, koncepcyjny projekt konserwatorski. Oprac. M. Prarat

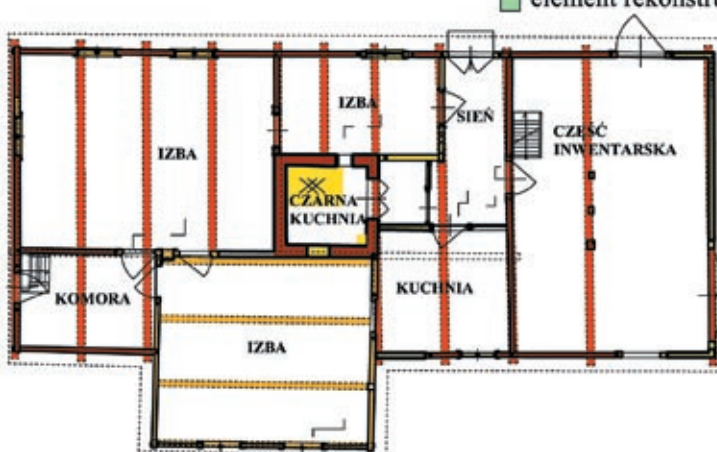
8. Gutowo 38, enclosure from the turn of the 18th and 19th cent. Plan of the basement – stratification, reconstruction of the original state, preservation concept design. Drawn up by M. Prarat



PROJEKT REKONSTRUKCJI



HIPOTETYCZNA REKONSTRUKCJA STANU PIERWOTNEGO



Legenda

- element pierwotny
- element rekonstruowany na podstawie badań
- element rekonstruowany hipotetycznie

Legenda

- element pierwotny, XVIII/XIX w.
- element wtórny, XIX w.
- element wtórny, przełom XIX/XX w.
- element wtórny, 2 połowa XX w.
- element wtórny, niedatowany
- element nieokreślony

ROZWARSTWIENIE.

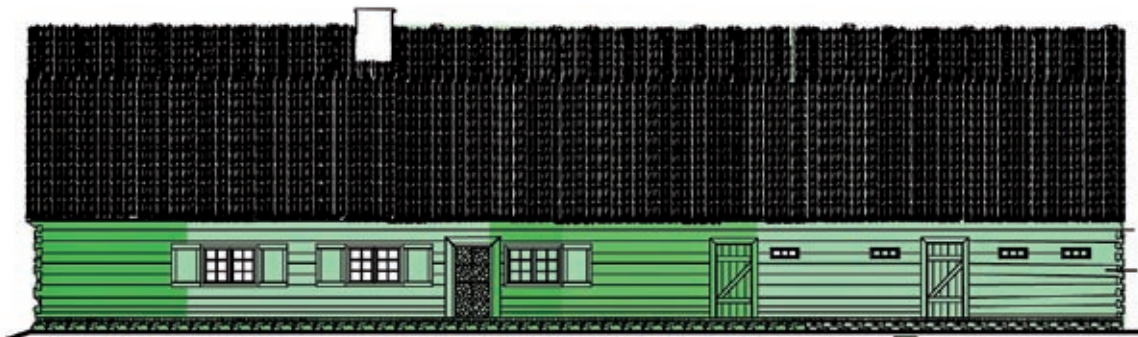
za którymi wprowadzono nową część. W ścianie północnej tej strefy znajduje się wejście do głównego korytarza połączonego z pomieszczeniem socjalnym, dwoma biurami oraz łazienką z prysznicem⁶⁷. Od ściany szczytowej zachodniej prowadzi wejście do łazienek dla gości.

Generalną zasadą podczas planowania nowej części było z jednej strony uzyskanie spójnej całości kompozycyjnej, z drugiej zaś wykonanie jej w nowym materiale bez wprowadzania form historycznych. Dlatego

też jej ściany mają spoczywać na podmurówce jedynie z rolki cegły dla pokazania kontrastu w stosunku do części historycznej, gdzie zastosowano podmurówkę kamienną. Otwory okienne mają prostą formę, jedynie z łukiem odcinkowym, zaś stolarka, która zostanie zastosowana, powinna być w całości schowana do środka za węgarciem, bez żadnych dodatkowych podziałów. Konstrukcja dachowa o równej wysokości kalenicy, pokryta trzciną, będzie ostatnim elementem rekonstrukcji.



KONCEPCYJNY PROJEKT KONSERWATORSKI



REKONSTRUKCJA

■ element pierwotny ■ element rekonstruowany na podstawie badań ■ element rekonstruowany hipotetycznie



ROZWARSTWIE

■ element pierwotny, przełom XVIII/XIX w. ■ element wiatny, 2 połowa XX w.
 ■ element wiatny, XIX w. ■ element wiatny, niedatowany
 ■ element wiatny, przełom XIX/XX w. ■ element nieokreślony

Siedlisko nr 2 – zagroda zespólna nr 4 ze wsi Niedźwiedź, koniec XVIII wieku⁶⁸ (il. 10, 11, 12)

Zagroda została zakupiona jako pierwsza w związku z próbą utworzenia parku w latach 90. XX wieku. Jej wybór podyktowany był dobrze zachowanym zespólnym układem i konstrukcją charakterystyczną dla budynków XVIII-wiecznych. Jest to dzisiaj ostatni przykład takiej zagrody, nie mający w terenie zamiennika. Składa się obecnie z części mieszkalnej i inwentarskiej wzniesionych w konstrukcji wieńcowej oraz spichlerza i stodoły w konstrukcji szkieletowej z deskowaniem.

Na podstawie analizy można było wyodrębnić dwie główne fazy: budowy z końca XVIII wieku (należy do niej większość substancji i generalny układ) oraz przebudowy z końca XIX wieku, kiedy

9. Gutowo 38, zagroda z przełomu XVIII i XIX w. Elewacja zachodnia – rozwarstwienie, rekonstrukcja stanu pierwotnego, koncepcyjny projekt konserwatorski. Oprac. M. Prarat

9. Gutowo 38, enclosure from the turn of the 18th and 19th cent. Western facade – stratification, reconstruction of the original state, preservation concept design. Drawn up by M. Prarat

10. Niedźwiedź 4, zagroda zespólna z końca XVIII w. Widok z wału wiślanego. Fot. M. Prarat, 2009

10. Niedźwiedź 4, integrated enclosure from the end of the 18th cent. View from a dyke at the Vistula. Photo by M. Prarat, 2009

11. Niedźwiedź 4, zagroda zespólna z końca XVIII w. Rzuty przyziemia – rozwarstwienie, rekonstrukcja stanu pierwotnego, koncepcyjny projekt konserwatorski. Oprac. M. Prarat, U. Schaaf

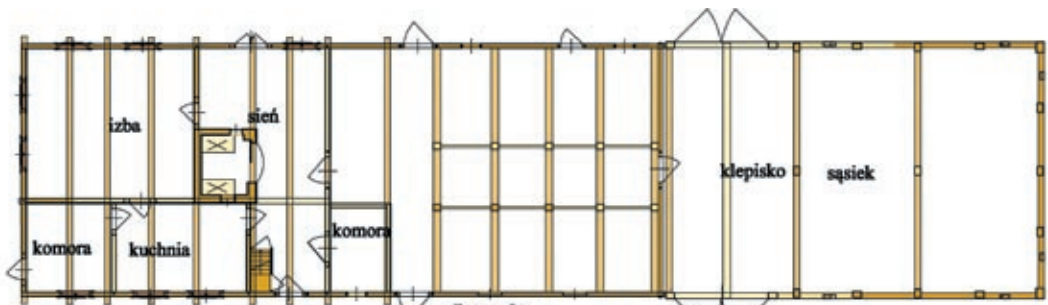
11. Niedźwiedź 4, integrated enclosure from the end of the 18th cent. Plans of the basement – stratification, reconstruction of the original state, preservation concept design. Drawn up by M. Prarat, U. Schaaf

to wymieniono całą stolarkę okienną, wprowadzono izbę na poddaszu z nowym szczytem. Dodatkowo wyodrębniono elementy wtórne, których nie można było bezpośrednio powiązać z tą przebudową (choć nie można również tego wykluczyć). Chodzi tu o podziały części mieszkalnej oraz wtórny podział i adaptację przestrzeni stodoły na spichlerz.

W momencie powstania była to zagroda mieszcząca pod jednym dachem część mieszkalną, inwentarską oraz stodołę. Badania pozwoliły na przyjęcie generalnej koncepcji powrotu części inwentarskiej i stodołnej do układu pierwotnego, zaś w przypadku części mieszkalnej proponuje się ekspozycję pierwotnego układu funkcjonalno-przestrzennego

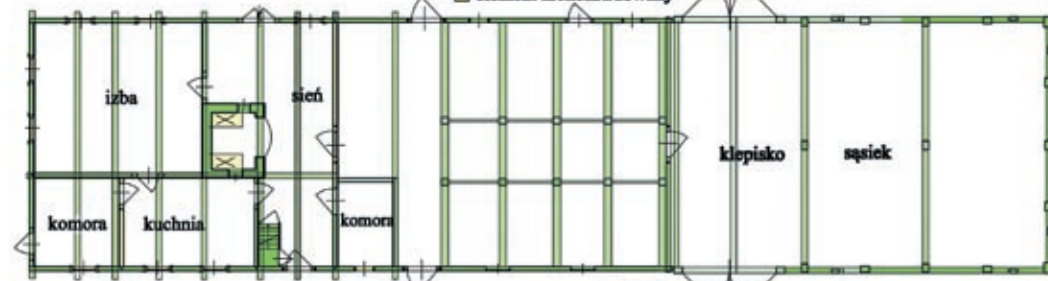


10



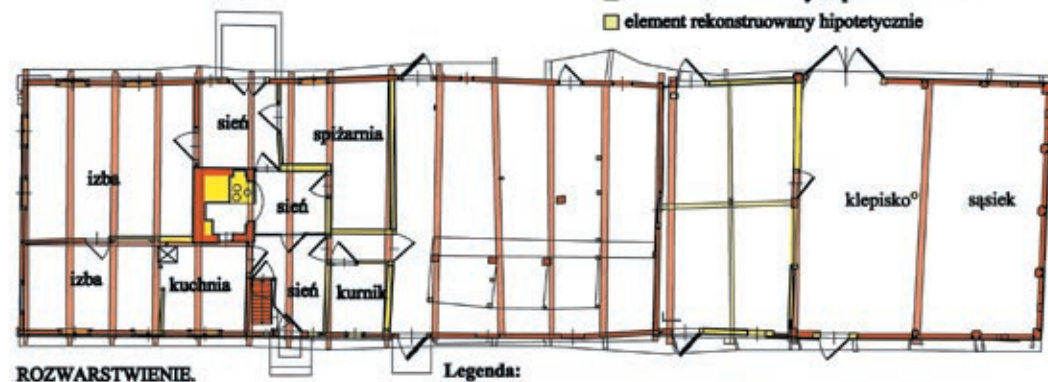
KONSERWATORSKI PROJEKT KONCEPCYJNY

- Legenda:**
 ■ element pierwotny do zachowania
 ■ element wtórny do zachowania
 ■ element zrekonstruowany



HIPOTETYCZNA REKONSTRUKCJA STANU PIERWOTNEGO

- Legenda:**
 ■ element pierwotny
 ■ element rekonstruowany na podstawie badań
 ■ element rekonstruowany hipotetycznie

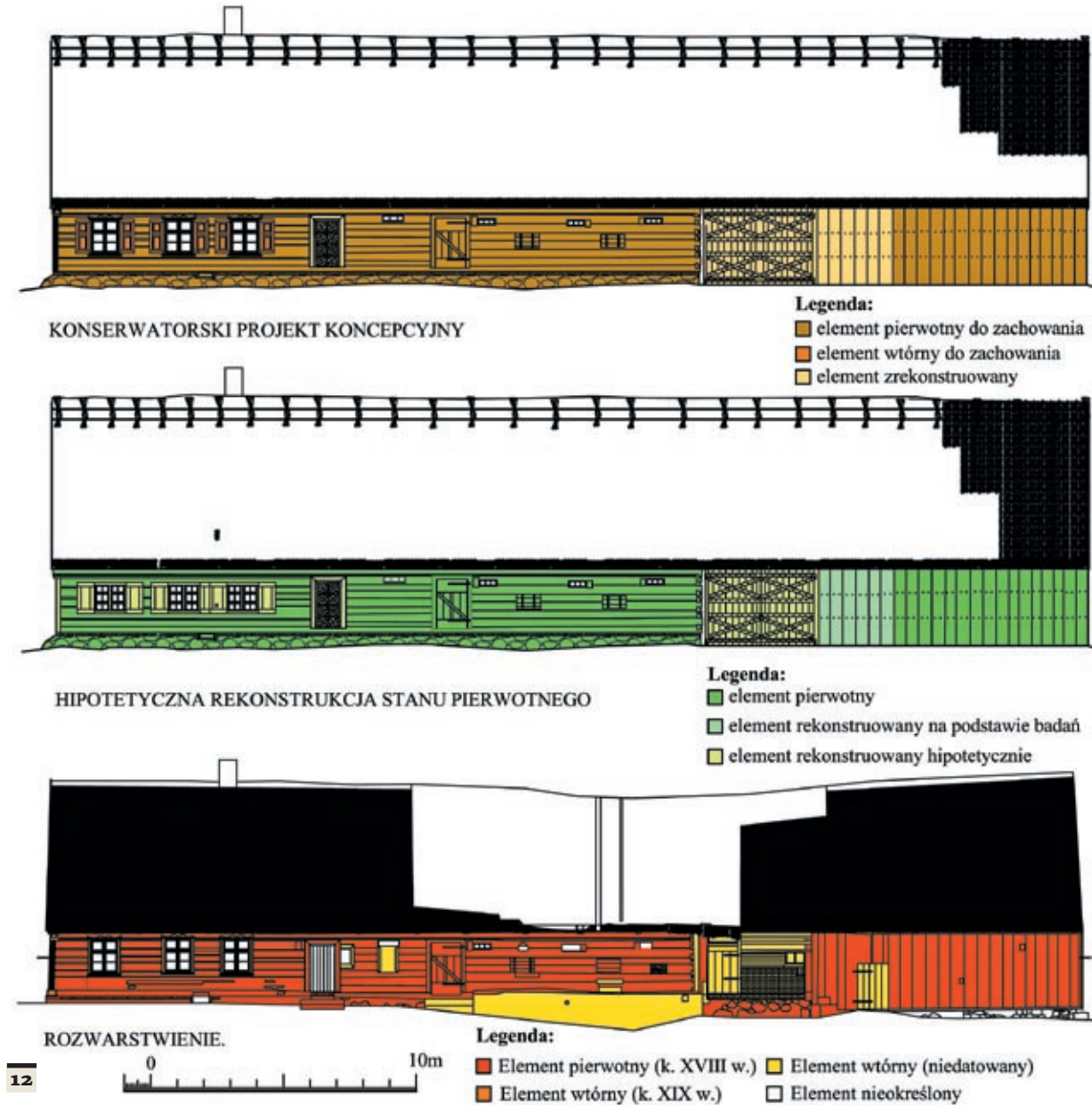


ROZWARSTWIENIE.

- Legenda:**
 ■ Element pierwotny (k. XVIII w.) ■ Element wtórny (niedatowany)
 ■ Element wtórny (k. XIX w.) □ Element nieokreślony

11





w przyziemiu. Wejście główne do zagrody znajdować się będzie w obu dłuższych ścianach, na osi dużej sieni w kształcie litery L. Po jednej stronie prowadzić będzie z niej przejście do kuchni i izb w obu traktach oraz czarnej kuchni (w której zrekonstruowany zostanie najbardziej archaiczny układ z trzonem i otwartym paleniskiem)⁶⁹. Po drugiej stronie znajdzie się przejście do części inwentarskiej oraz małej komory⁷⁰. W kwestii zewnętrznego wyglądu uzasadnione wydają się zachowanie XIX-wiecznej wtórnej stolarki okiennej i drzwiowej oraz formy szczytu. W stodole odtworzono klepisko z dwoma wrotami na przestrzał. W przypadku pokrycia dachowego postuluje się odtworzenie strzechy słomianej z rozczapierzonymi od góry snopkami w kalenicy, tzw. wróblami⁷¹. Na jednej ścianie

wzdłużnej części mieszkalnej odnaleziono pierwotną warstwę malarską w postaci białoszarych pasów. Na tym fragmencie wydaje się uzasadniona rekonstrukcja kolorystyki zewnętrznej.

Siedlisko nr 3 – zagroda zespolona z podcieniową wystawką nr 21 ze wsi Kaniczki, 1757 rok⁷² (il. 13, 14, 15)

Zagroda składa się dziś z części mieszkalnej w konstrukcji wieńcowej, otynkowanej, z podcieniową wystawką wspartą na czterech słupach oraz części inwentarskiej, murowanej z cegły. Jest to ostatnia zachowana zagroda podcieniowa zespolona⁷³. Jej pozyskanie było jednym z kluczowych zadań powstającej placówki⁷⁴. Już przed II wojną światową przeprowadzono bardzo



szczegółowe badania historyczne, które pozwoliły na prześledzenie zmian własności działki od momentu powstania budynku⁷⁵. Badania architektoniczne wykazały cztery główne etapy przebudowy, które częściowo można łączyć z poszczególnymi zmianami własności. Z okresu budowy zachowane są główne ściany wieńcowe, jętkowa więźba dachowa części mieszkalnej oraz wystawki. Dodatkowo z tego czasu pochodzi oczep w murowanej części inwentarskiej, cztery poprzeczne belki w jej wnętrzu, a także zamurowany słup z odciętymi mieczami w ścianie północnej. Z drugiego etapu, związanego z przebudową w 2. połowie XIX wieku, zachowane są murowane ściany części inwentarskiej oraz wszystkie stolarki okienne i drzwiowe, a także częściowo gont, który krył część inwentarską. Trzeci etap z 2. ćwierci XX wieku związany był prawdopodobnie z pracami dofinansowanymi przez

konserwatora prowincji Prusy Zachodnie⁷⁶. Należy łączyć z tą fazą wprowadzenie w istniejącą więźbę dachową konstrukcji wieszarowej, zapewne pod nowe pokrycie dachu – dachówkę esówkę. Z 2. połowy XX wieku pochodzi większość ścianek działowych w części mieszkalnej, które znacznie zatarły pierwotny układ przestrzenno-funkcjonalny. Dodatkowo wyodrębniono elementy wtórne niedatowane, jak część ścianek działowych i komin w ścianie szczytowej oraz elementy nieokreślone, jak choćby komin butelkowy z czarną kuchnią.

Zebranie tych informacji dało podstawę pod hipotetyczną rekonstrukcję stanu pierwotnego. W momencie budowy była to zagroda zespolona liniowa z częścią mieszkalną w konstrukcji wieńcowej oraz częścią inwentarską i stodołą w konstrukcji szkieletowej o długości całkowitej przynajmniej 60 m. Brak śladów uniemożliwia jednak wykonanie pełnej rekonstrukcji konstrukcji szkieletowej. Dodatkowo przeprowadzona zabytkoznawcza analiza wartościująca wykazała dużą wartość elementów późniejszych powstałych do połowy XX wieku.

Dlatego też generalna koncepcja zakłada odtworzenie zagrody mieszczącej pod jednym dachem część mieszkalną w konstrukcji wieńcowej oraz gospodarczą w konstrukcji murowanej z cegły. W części mieszkalnej układ przestrzenno-funkcjonalny został przywrócony

12. Niedźwiedz 4, zagroda zespolona z końca XVIII w. Elewacja północna – rozwarstwienie, rekonstrukcja stanu pierwotnego, koncepcyjny projekt konserwatorski. Oprac. M. Prarat, U. Schaaf

12. Niedźwiedz 4, integrated enclosure from the end of the 18th cent. Northern facade – stratification, reconstruction of the original state, preservation concept design. Drawn up by M. Prarat, U. Schaaf

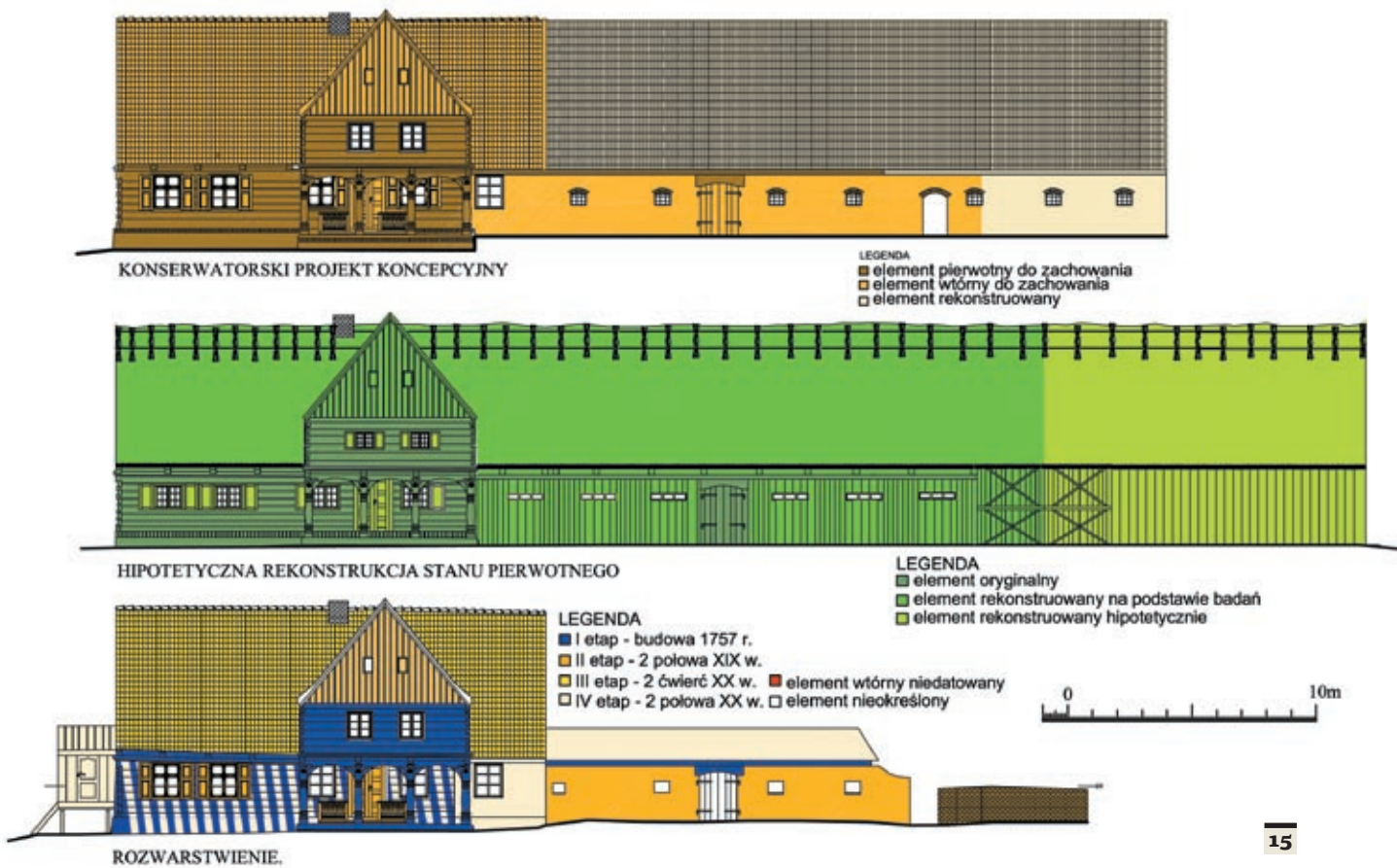
13. Kaniczki 21, zagroda zespolona z podcieniową wystawką z 1757 r. Fot. M. Prarat, 2010

13. Kaniczki 21, integrated enclosure with extension and arcades from 1757. Photo by M. Prarat, 2010



do stanu pierwotnego z połowy XVIII wieku. Składa się na niego duża przelotowa sień w kształcie litery L, w której znajdują się schody na poddasze. Po stronie południowej w trakcie wschodnim usytuowana jest duża reprezentacyjna izba łącząca się z mniejszą izbą w trakcie zachodnim. Z niej prowadzi przejście do kuchni skomunikowanej w tej samej osi z sienią. Po stronie północnej znajduje się przejście z sieni do dwóch komór oraz korytarza części inwentarskiej. Wydzielone pomieszczenie w części inwentarskiej po stronie północnej zostało zrekonstruowane hipotetycznie na podstawie wymiarów i zdjęć z początku lat 90. XX wieku (w momencie omurowania konstrukcji z części, gdzie zaczynało się klepisko stodoły, wykonano oddzielne pomieszczenie z wejściem w ścianie

północnej). W części inwentarskiej odtworzono wysokość dachu, przywracając więźbę jętkową, analogiczną do zastosowanej w części mieszkalnej. Dach pokryty będzie gontem. W przypadku części mieszkalnej zachowano zdwojoną konstrukcję dachu oraz pokrycie dachówką ceramiczną – esówką. Zachowano także wszystkie stolarki okienne oraz drzwiową w ścianie wschodniej. W wystawce poza czterema głównymi filarami przy ścianach nośnych muszą znaleźć się dwa kolejne, o przekroju kwadratu z prostym mieczem opartym na podwalinie ściany wystawki. W murowanej części inwentarskiej pozostawione mają być w formie świadków fragmenty konstrukcji szkieletowej z nadprożem drzwi oraz słup z mieczami pierwotnej konstrukcji stodołnej. Ważne jest ich



bezwzględne zachowanie, nawet jeśli łączyć się będzie ze znaczną ingerencją chemicznych środków utwardzających. Ten sam postulat dotyczy wieńcowej wystawki z podcieniem. Jego zachowanie (i zapewne wykorzystanie w przyszłości jako symbolu OPE) jest konieczne bez względu na zastosowaną metodę. Podsumowując, w przypadku tego obiektu przyjęto zasadę odtworzenia pierwotnego układu przestrzenno-funkcjonalnego części mieszkalnej, z formą i konstrukcją całej zagrody odpowiadających stanowi z lat 30. XX wieku, z wyeksponowaniem świadków pierwotnej strefy inwentarskiej.

Siedlisko nr 3 – dom dla pracowników rolnych (1827 r.) z zagrody nr 30 w Mątowskich Pastwiskach⁷⁷ (il. 16, 17)

Domy dla robotników rolnych, jak już zostało wspomniane, stanowiły istotną część bogatego gospodarstwa gburkiego. Były to budynki o formie dwojaków i czworaków z pomieszczeniem inwentarskim. Od 2. połowy XIX wieku stawiano je już w konstrukcji murewnej i takich przykładów jest trochę zachowanych w terenie. Znacznie gorzej rzecz się ma z budynkami drewnianymi. Zasadniczo, poza domem z Mątowskich Pastwisk, zachowanych jest jeszcze dosłownie kilka budynków, lecz o odmiennym układzie przestrzenno-funkcyjnym⁷⁸. Budynek został подарowany MET w 2008 roku. Już wtedy był destruktem, bez więźby dachowej oraz części ścian. Podstawą rekonstrukcji stała się jedynie inwentaryzacja zachowanych elementów i złącz ciesielskich. Wielce pomocne okazały się również jego archiwalne fotografie, wykonywane przez pracowników Muzeum od lat 80. XX wieku. Przy rekonstrukcji rzutu przyziemia skorzystano z rysunku w skali 1:100 zawartego w Karcie Ewidencji Zabytków Architektury i Budownictwa⁷⁹.

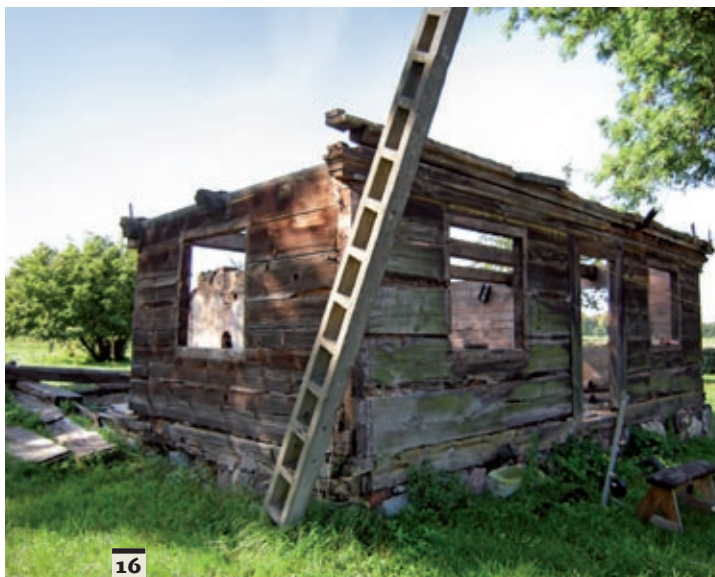
Opracowany projekt konserwatorski jest odzwierciedleniem stanu budynku z końca XX wieku.

14. Kaniczki 21, zagroda zespolona z podcieniową wystawką z 1757 r. Rzuty przyziemia – rozwarstwienie, rekonstrukcja stanu pierwotnego, koncepcyjny projekt konserwatorski. Oprac. M. Prarat

14. Kaniczki 21, integrated enclosure with extension and arcades from 1757. Plans of the basement – stratification, reconstruction of the original state, preservation concept design. Drawn up by M. Prarat

15. Kaniczki 21, zagroda zespolona z podcieniową wystawką z 1757 r. Elewacja wschodnia – rozwarstwienie, rekonstrukcja stanu pierwotnego, koncepcyjny projekt konserwatorski. Oprac. M. Prarat

15. Kaniczki 21, integrated enclosure with extension and arcades from 1757. Eastern facade – stratification, reconstruction of the original state, preservation concept design. Drawn up by M. Prarat

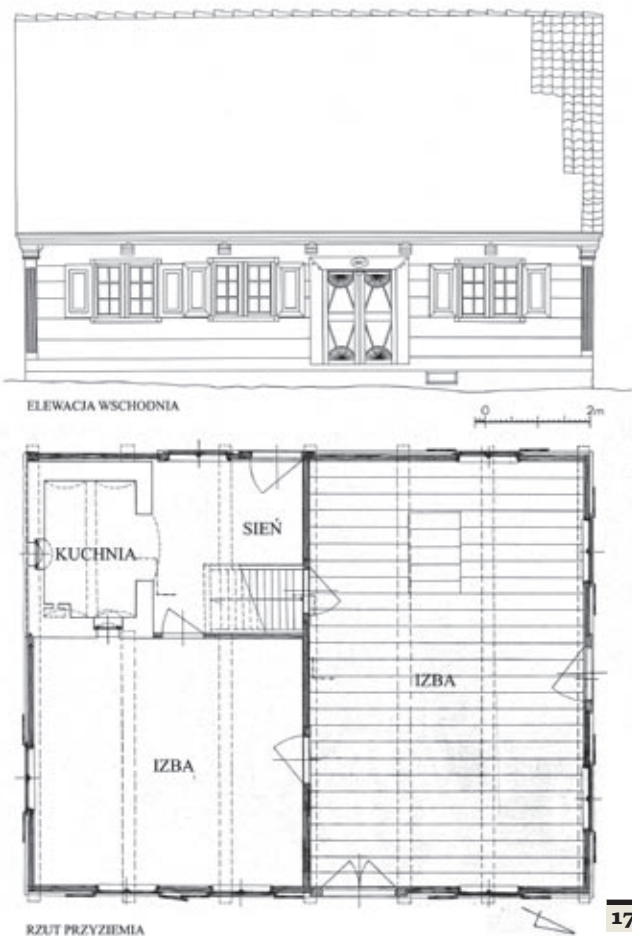


Podczas inwentaryzacji, jak i późniejszej interpretacji zdjęć, okazało się, iż nie jest to stan pierwotny, a w obrębie układu przestrzenno-funkcjonalnego oraz samej formy nastąpiły znaczne przeobrażenia. Brak wystarczających dowodów nie pozwolił jednak na wyciągnięcie konkretnych wniosków. Zachowane

fragmenty połączeń pozwoliły na odtworzenie konstrukcji ścian nośnych i połączenia ścian z krokwiami. Poważnym problemem okazał się natomiast brak jakiegokolwiek więzara dachowego. Dlatego też dla odtworzenia kąta nachylenia krokwi posłużono się starymi zdjęciami ściany szczytowej. Największą trudność stanowi komin – niemożliwe jest jednoznaczne określenie jego formy z powodu braku fotografii, jak i jakiegokolwiek zachowanego elementu. Zastosowanie przewodu kominowego w pomieszczeniu kuchni oraz stropu odcinkowego pozwala przypuszczać, iż cała murowana konstrukcja powstała na przełomie XIX i XX wieku. Dlatego na rysunku zrekonstruowano komin w formie słupa kominowego z dostawionym pomieszczeniem wędzarni, choć zaznaczyć trzeba, że jest to tylko hipoteza. Sam układ przestrzenno-funkcjonalny jest półtraktowy. Wejście reprezentacyjne w ścianie wschodniej prowadzi do głównej izby, z którą komunikuje się również wejście w ścianie północnej – szczytowej. Wejście w ścianie zachodniej połączone jest z sienią. Z niej to prowadzi wejście do kuchni ustawionej w narożniku południowo-zachodnim oraz izby po stronie wschodniej, która skomunikowana jest z główną izbą.

Siedlisko nr 3 – stodoła z Wielkiego Węlcza z 1841 roku (il. 18, 19, 20)

Wolno stojące budynki stodoł, choć znane już w XVIII wieku, popularne stały się w 2. połowie wieku XIX. Prezentowany przykład jest najstarszym zachowanym o tradycyjnym układzie konstrukcji szkieletowej,



16. Mątowskie Pastwiska 30, dom dla robotników rolnych z 1827 r. Fot. M. Prarat, 2008

16. Mątowskie Pastwiska 30, house for agricultural workers from 1827. Photo by M. Prarat, 2008

17. Mątowskie Pastwiska 30, dom dla robotników rolnych z 1827 r. Rekonstrukcja rzutu przyziemia i elewacji wzdłużnej. Oprac. M. Prarat

17. Mątowskie Pastwiska 30, house for agricultural workers from 1827. Reconstruction of the plan of the basement and the lengthwise facade. Drawn up by M. Prarat

18. Wielki Węlcz, wolno stojąca stodoła z 1841 r. Fot. M. Prarat, 2012

18. Wielki Węlcz, free-standing barn from 1841. Photo by M. Prarat, 2012

19. Wielki Węlcz, wolno stojąca stodoła z 1841 r. Przekrój podłużny, poprzeczny oraz rzut przyziemia. Rozwarstwienie i konserwatorski projekt koncepcyjny. Oprac. M. Prarat

19. Wielki Węlcz, free-standing barn from 1841. Longitudinal and cross section, plan of the basement. Stratification and preservation concept design. Drawn up by M. Prarat

analogicznej do zagród zespolonych. Podczas użytkowania nie nastąpiły w niej większe przekształcenia. Jedynie po stronie wschodniej cała konstrukcja, z racji narosłego gruntu, kończy się na drugim ryglu. Możliwe jest zatem, na podstawie badań, pełne odtworzenie stanu pierwotnego, które stanowi zarazem projekt konserwatorski.

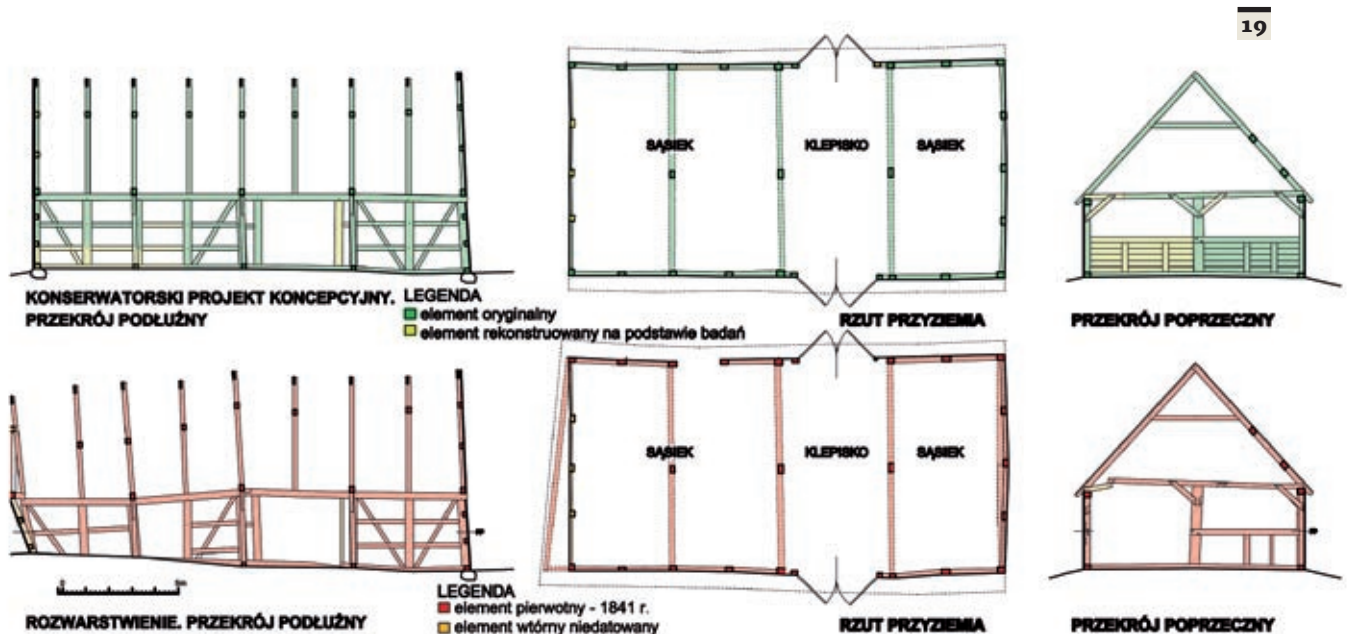
Stodoła zbudowana została na rzucie wydłużonego prostokąta. Przestrzeń podzielona jest poprzez otwory wjazdowe na klepisko i usytuowane po jej bokach dwa sąsiadki. Konstrukcję ścian wzdłużnych tworzą dwa słupy narożne, sześć pośrednich oraz dwa stanowiące ościeżynę wrót. Słupy wzmocnione są parą rygli biegnących przez całą długość budynku, od góry stężone oczepem. Rama ściany przy słupach narożnych oraz środkowych wzmocniona jest dodatkowo zastrzałami biegnącymi od oczepu do podwalin. Belki wiązarowe znajdują się na osi słupów, w co drugim wiązarze. Połączone są dodatkowo słupem środkowym, stężonym za pomocą dwóch mieczy (z belką wiązarową) oraz mieczami przy oczepie. Słup środkowy z belką wiązarową i mieczami tworzy ramę poprzeczną, wyznaczającą przestrzeń klepiska i sąsiadki. Wiązar pełny wyznaczają krokwie z jedną jętką. Połać dachową w jednej części dodatkowo wzmocniono rygłem połaciowym i wiatrownicami. Stodoła od strony

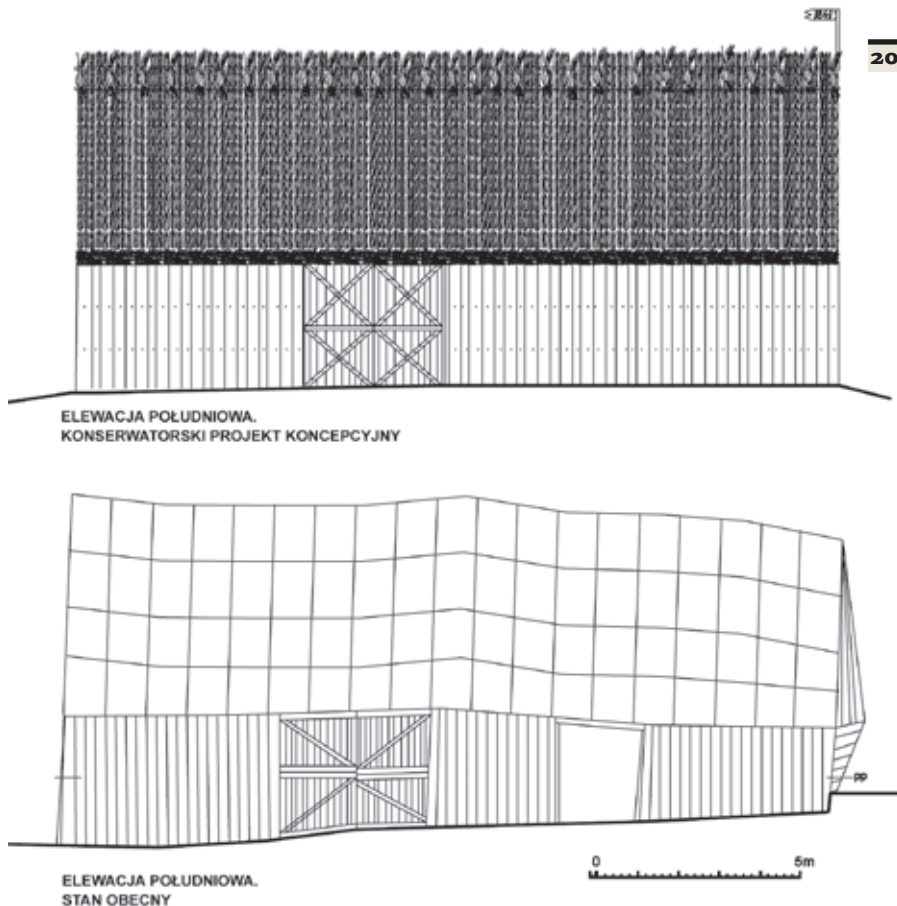


zewnętrznej obita jest pionowymi deskami, dach pokryty powinien być strzechą z chorągiewką w szczycie i datą 1841⁸⁰.

Siedlisko nr 3 – spichlerz z Wielkiego Zajączkowa z końca XVIII wieku (il. 21, 22, 23)

Wolno stojące spichlerze były również charakterystycznym elementem dużych zagród ołędzskich. Wytępowany do przeniesienia budynek jest najstarszym znanym przykładem, jednym z dwóch istniejących w Dolinie Wisły⁸¹. Przeprowadzone podczas inwentaryzacji badania architektoniczne wykazały niewielkie zmiany w stosunku do układu pierwotnego, tak jak w stodole. Sam spichrz powstać musiał zapewne





pod koniec XVIII wieku⁸², zaś drobnych przekształceń, jak wymiana podwalin, nie udało się połączyć z żadnym konkretnym okresem. Dlatego też w projekcie koncepcyjnym postuluje się powrót do stanu pierwotnego, czyli uzupełnienie brakujących słupów pośrednich ścian wzdłużnych oraz wykonanie zamkniętych okiennicą otworów na pierwszej kondygnacji i w przyziemiu. Pokrycie dachowe ma pozostać ceramiczne – dachówka esówka, zaś ściany szkieletowe zostaną obite pionowo deskami.



21

20

Budynek założony jest na rzucie prostokąta z głównym wejściem w ścianie południowej oraz pomniejszym w ścianie zachodniej. Pomieszczenie parteru jest jednoprzestrzenne z dwoma rzędami słupów wyznaczających strefę środkową i dwie boczne. Znajdowała się tu zapewne wozownia. W narożniku południowo-zachodnim mieszczą się wydzielone schody prowadzące na pierwszą kondygnację z osobnym wejściem w ścianie zachodniej. Pierwsza kondygnacja powtarza to rozwiązanie, łącznie z usytuowaniem schodów wiodących na użytkowe poddasze. Budynek wzniesiony jest w konstrukcji szkieletowej odeskowanej; podwaliny położone na podmurówce z luźno ułożonych kamieni polnych. Jednokondygnacyjna konstrukcja składa się z siedmiu słupów ściany wzdłużnej zamocowanych w podwalinie i oczepie. Wszystkie

umieszczone są na osi belek wiązarowych, tworząc wraz ze środkowymi słupami ramy poprzeczne. Słupy ścian wzmocnione są trzema ryglami usztywniającymi konstrukcję na całej długości. Dodatkowo słupy narożne wzmocnione są zastrzałami biegnącymi od słupa poprzez jeden rygiel do oczepu. Na ściany szczytowe składają się cztery słupy wzmocnione trzema ryglami i dodatkowo w narożach zastrzałami przechodzącymi od słupa poprzez dwa rygle do oczepu. Na wysokości drugiego rygla ściany szczytowej przez całą długość budynku zamocowano belki stropowe wyznaczające

20. Wielki Wełcz, wolno stojąca stodoła z 1841 r. Elewacja południowa, stan obecny i rekonstrukcja. Oprac. M. Prarat

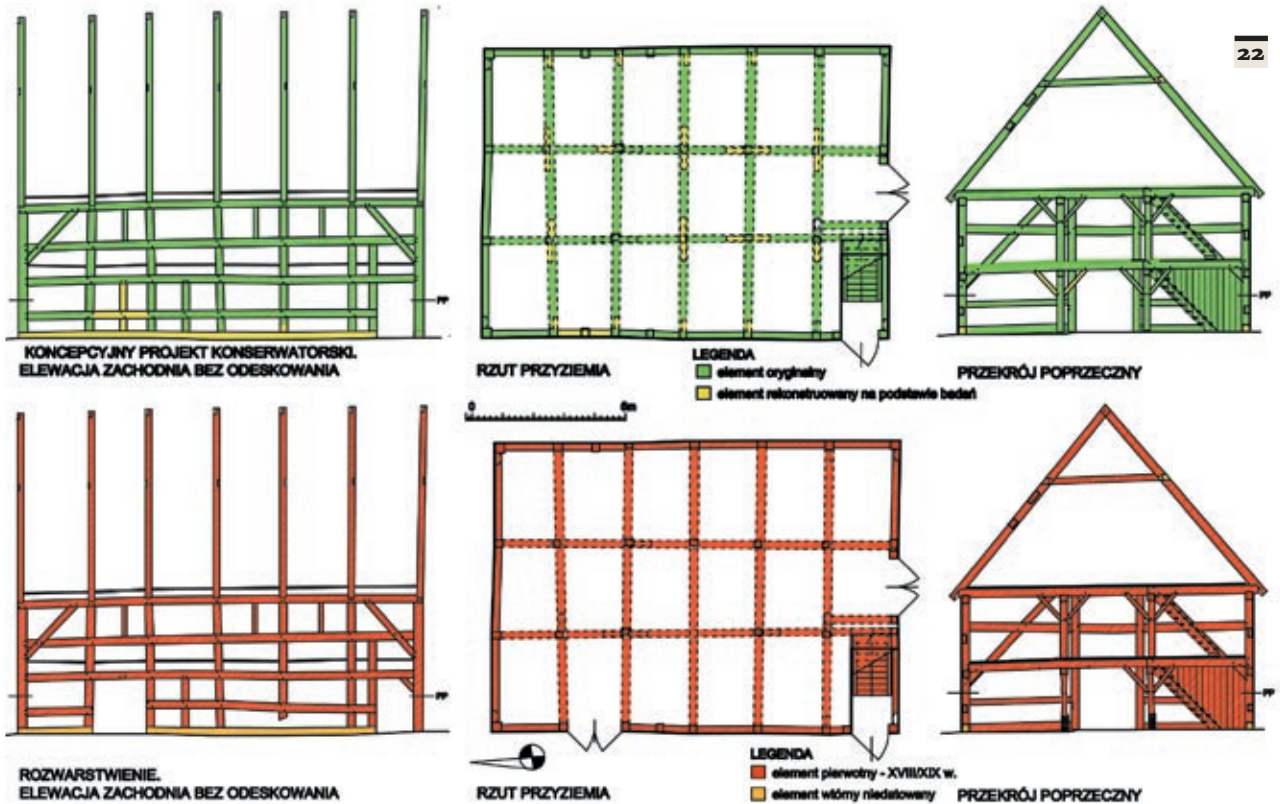
20. Wielki Wełcz, free-standing barn from 1841. Southern facade, current state and reconstruction. Drawn up by M. Prarat

21. Wielkie Zajączkowo, spichlerz z końca XVIII w. Fot. M. Prarat, 2012

21. Wielkie Zajączkowo, granary from the end of the 18th cent. Photo by M. Prarat, 2012

22. Wielkie Zajączkowo, spichlerz z końca XVIII w. Przekrój podłużny, poprzeczny oraz rzut przyziemia. Rozwarstwienie i konserwatorski projekt koncepcyjny. Oprac. M. Prarat

22. Wielkie Zajączkowo, granary from the end of the 18th cent. Longitudinal and cross section, plan of the basement. Stratification and preservation concept design. Drawn up by M. Prarat



poziom kondygnacji. Belki te razem z wiązarowymi podtrzymują po środku dwa rzędy słupów wzmocnionych dodatkowo mieczami. Więżba dachowa ma konstrukcję jętkową z rygłem i wiatrownicą we wschodniej połąci dachu. Dach pokryty jest dachówką esówką.

Zakończenie

Przedstawione tu skrótowo wyniki badań architektonicznych, zakończone wnioskami konserwatorskimi w postaci koncepcyjnych projektów konserwatorskich potwierdzają przyjętą z góry zasadę maksymalnego zachowania substancji zabytkowej z odtworzeniem elementów na podstawie szczegółowych badań. Rekonstrukcję hipotetyczną zawężono do minimum i jest ona jasno określona w dokumentacji. Dotyczy tylko brakujących elementów stolarki drzwiowej i wyposażenia czarnej kuchni.

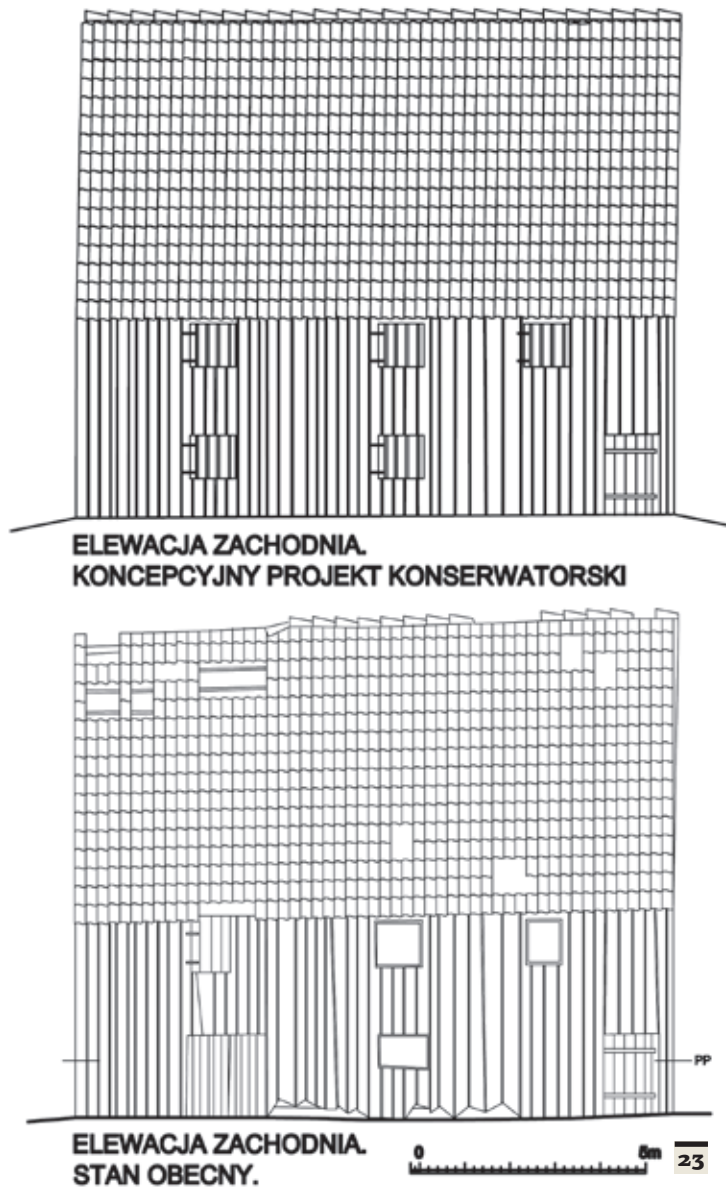
Większość z prezentowanych projektów koncepcyjnych powraca do pierwotnego układu przestrzenno-funkcjonalnego, głównie z XVIII wieku, zaś w formie i konstrukcji odzwierciedla stan przeważnie z początku XX wieku. Część z tych obiektów nigdy w takim układzie nie funkcjonowała. Usprawiedliwieniem, uzasadnionym według autora, jest chęć zachowania wszystkich wartościowych elementów, jakie pojawiły się na przestrzeni wieków. Tę samą

metodę od lat stosuje się choćby przy kamienicach mieszczańskich⁸³.

Co ważne, dopiero analiza wyników badań wytypowanych zabytków pozwoliła na przyjęcie generalnej koncepcji parku z odtworzeniem fragmentu wsi rządowej z początku XX wieku. Ma więc ona nieco inny charakter od dotychczasowych realizacji. Tworzeniu przestrzeni towarzyszyła przede wszystkim zasada zachowania najcenniejszych przykładów architektury. Postępowanie to zbliżone jest bardziej do brytyjskiego modelu muzeów pod otwartym niebem. Takie założenie nie przeszkodziło jednakże w ukazaniu pełni krajobrazu kulturowego, eksponującego nie tylko typy budynków, ale również zagadnienia socjotopografii wsi olęderskiej.

Jak już zaznaczono, projekty koncepcyjne nie odzwierciedlają stanu zachowania. Wyraźnie trzeba tu podkreślić, że z całej grupy architektury drewnianej na terenie Polski zabudowania chłopskie są w najgorszym stanie. Zasób ten w zastraszającym tempie kurczy się z roku na rok. Przyjęta oficjalnie w latach 60. XX wieku zasada przenoszenia jedynie budynków najlepiej zachowanych, w obecnej sytuacji jest już nieaktualna, pozostały bowiem w terenie ostatnie przykłady tej popularnej kiedyś zabudowy.

Nie upoważnia to jednak do stawiania w przestrzeni muzeum kopii, gdy w terenie zachowany jest



oryginalny, ale w złym stanie, budynek. Słuszność takiego postępowania potwierdza rozbiórka pierwszej zagrody z Gutowa (il. 24). Ekspertyza wykazała, że około 70% jej elementów jest do wymiany⁸⁴. Nie wpłynęło to na zmianę decyzji MET o przejęciu i przemieszczeniu tego jakże cennego zabytku. Podczas rozbiórki uzupełniono nierozpoznane wcześniej węzły badawcze⁸⁵. Nawet jeśli większość elementów nie nadawała się do wtórnego użycia, i tak zabierana była na plac ciesielski celem wykonania wiernej kopii każdego z nich. Te zaś, które udało się zachować (po uprzedniej dezynsekcji, zabezpieczeniu oraz w części wzmocnieniu) wkomponowane zostaną częściowo w formie świadków⁸⁶. Przy tak dużej ilości nowego budulca, po uprzednim jego przesuszeniu, konieczne staje się zastosowanie tradycyjnej obróbki siekierą i toporem⁸⁷. Oryginalne (choć

nieliczne) elementy świadczyć będą o charakterze dokonanych prac restauratorskich.

Biorąc pod uwagę wartość budynków, jakie wytypowano do przeniesienia (przypomnijmy, że żaden nie ma zamiennika w terenie), ich obecne użytkowanie i stan zachowania, jak również potrzeby wynikające z muzealnictwa na wolnym powietrzu oraz przyjętą przez autora metodę ochrony zabytków architektury, prezentowana zasada postępowania jawi się jako szansa przekazania następnym pokoleniom cennych przykładów zabudowy chłopskiej. Dodatkowo jasno pokazuje stopień ingerencji konserwatorskiej, tak w formie dokumentacji, jak prac realizacyjnych. Przede wszystkim jednak pozwala zachować w maksymalnym stopniu substancję zabytkową, świadczącą w pierwszej kolejności o autentyczności obiektów.

Część koncepcyjna skonfrontowana zostanie w najbliższym czasie z rzeczywistością. Czy po zastosowaniu w praktyce przyjętych tu wytycznych uda się w pełni zachować najcenniejsze przykłady architektury olęderskiej, zobaczymy w 2015 roku, kiedy to zaplanowano otwarcie Olęderskiego Parku Etnograficznego.

Na zakończenie warto zestawić najważniejsze postulaty, jakie wynikają z opracowania koncepcji nowej placówki skansenowskiej na tle omówionych tu wszystkich czynników (w większości są one tylko przypomnieniem dawnych wytycznych, których dziś często już się nie przestrzega):

- koncepcja nowego muzeum pod otwartym niebem – układ parkowy, sektorowy czy wieś, powinna wynikać z gruntownej analizy zabytkoznawczej prezentowanej zabudowy na bazie zasobu terenowego i archiwalnego;

23. Wielkie Zajączkowo, spichlerz z końca XVIII w. Elewacja zachodnia, stan obecny i rekonstrukcja. Oprac. M. Prarat

23. Wielkie Zajączkowo, granary from the end of the 18th cent. Southern facade, current state and reconstruction. Drawn up by M. Prarat

24. Gutowo 38, zagroda z przełomu XVIII i XIX w. Elewacje i przekroje. Kolorem zielonym zaznaczono wytypowane podczas rozbiórki elementy do zachowania. Oprac. M. Prarat

24. Gutowo 38, enclosure from the turn of the 18th and 19th cent. Facades and sections. Colour green marks elements for preservation selected during the demolition. Drawn up by M. Prarat



- to właśnie zachowane w terenie budynki powinny decydować o przyjętej formie parku (nie tworzymy układu wieś, jeśli nie możemy tam przenosić oryginalnych zabytków);
- muzeum pod otwartym niebem powinno prezentować zabytki architektury chłopskiej na tle krajobrazu kulturowego;
- ochrona i ekspozycja krajobrazu w przestrzeni muzeum nie może być jednak nadrzędna w stosunku do ochrony zabytków architektury;
- przemieszczenie wytypowanych budynków powinno być poprzedzone pełną dokumentacją konserwatorską, tj. inwentaryzacją pomiarowo-rysunkową, badaniami historyczno-architektonicznymi, ekspertyzą stanu zachowania, zaś na ich podstawie winien być opracowany projekt konserwatorsko-budowlany i wykonawczy;
- takie postępowanie nawet po znacznej ingerencji konserwatorskiej zapewnia, że prezentowana architektura wraz z dokumentacją stanowi nadal pełnowartościowe źródło poznania;
- głównym kryterium przy podejmowaniu decyzji o przeniesieniu powinna być zabytkoznawcza analiza wartościująca w połączeniu z analizą stanu zachowania (można translokować budynki o stopniu zniszczenia substancji do 70%, jeśli ich wartość zabytkowa jest duża);
- zabiegi konserwatorskie powinny mieć charakter tradycyjnych prac ciesielskich (wymiany zniszczonych elementów, stosując złącza), chyba że określone zostaną wyjątkowo cenne elementy konstrukcyjne do bezwzględного zachowania, na przykład z dekoracją, lub gdy ilość substancji jest już bardzo mała. Chemiczne wzmocnienie strukturalne pozbawia je jednak naturalnych właściwości budulca;
- podczas rekonstrukcji w architekturze chłopskiej należy powracać do stanu pierwotnego, dostrzegając wartość późniejszych nawarstwień (chyba że nie ma nawarstwień historycznych). ■

Dr Maciej Prarat, adiunkt w Instytucie Zabytkoznawstwa i Konserwatorstwa Uniwersytetu Mikołaja Kopernika w Toruniu. Absolwent kierunku Ochrona Dóbr Kultury na Wydziale Sztuk Pięknych UMK. W latach 2008-2012 pracownik Działu Architektury i Parków Etnograficznych Muzeum Etnograficznego w Toruniu. Poza badaniami architektonicznymi budownictwa drewnianego obszar jego zainteresowań obejmuje historię architektury i historię ochrony zabytków. Autor dwóch książek. Członek Stowarzyszenia Konserwatorów Zabytków, Stowarzyszenia Historyków Sztuki oraz Polskiego Komitetu Narodowego ICOMOS.

Przypisy

- 1 Tekst ten dotyczy jedynie prac koncepcyjnych nad nowym parkiem etnograficznym i rozbiórką pierwszego budynku, w których brał udział autor w latach 2008-2012. Stanowi rozszerzoną wersję referatu wygłoszonego na konferencji „Konserwacja zapobiegawcza środowiska”, która odbyła się 26 października 2012 r. w Warszawie. W tym miejscu autor chciałby serdecznie podziękować Panu Dyrektorowi Hubertowi Czachowskiemu za możliwość skorzystania z materiałów Muzeum Etnograficznego w Toruniu [dalej: MET].
- 2 W działaniach nad przygotowaniem nowego parku udział brali pracownicy MET: dr H. Czachowski, E. Tyczyńska, Z. Grochowski oraz dr M. Prarat. Projekt zagospodarowania terenu opracowała dr inż. arch. L. Czyżniewska.
- 3 W dużej mierze były to badania własne autora przeprowadzone na odcinku Dolnej Wisły pomiędzy Nowem a Toruniem. Teren tzw. Niziny Kwidzyńskiej oraz obszar nadwiślański pomiędzy Toruniem a Włocławkiem badany był przez pracowników Działu Architektury i Parków Etnograficznych MET – E. Tyczyńską oraz M. Prarata. Zob. M. Prarat, *Gdzie ołędrzy mieszkali... Z badań nad drewnianymi zagrodami na Nizinie Sartowicko-Nowskiej*, Toruń 2009; tenże, *Architektura chłopska Doliny Dolnej Wisły w latach 1772-1945 i jej problematyka konserwatorska*, Toruń 2012; tenże, *Katalog drewnianej architektury zagrodowej Niziny Kwidzyńskiej i Niziny Walichnowskiej*, <http://holland.org.pl/art.php?kat=art&dzial=kwi&id=toc,02.12.2012>.
- 4 J. Kondracki, *Geografia regionalna Polski*, Warszawa 1998, s. 87.
- 5 Zob. H. Grisebach, *Das Polnische Bauernhaus*, Berlin 1917, s. 77, il. 68, s. 78, il. 69; W. Łęga, *Ziemia Malborska*, Toruń 1933, s. 45, il. 45; R. Heuer, *Die Holländerdörfer in der Weichselniederung um Thorn*, „Mitteilungen des Copernicus-Vereins für Wissenschaft und Kunst zu Thorn”, z. 42, Toruń 1934, s. 150.
- 6 O rampach, po których wprowadzono inwentarz na górny poziom wspomina W. Marchlewski na podstawie materiałów źródłowych. W terenie rozwiązania takiego już nie spotkano. Zob. W. Marchlewski, *Inni sąsiedzi. Życie codzienne kolonistów ołędzkich na Powiślu w XIX w.*, <http://holland.org.pl/art.php?kat=art&dzial=maz&id=15,14.06.2010>.
- 7 O podcieniowych zagrodach żuławskich patrz więcej: B. Schmid, *Westpreußische Holzbauten*, „Mitteilungen des Westpreußischen Geschichtsvereins”, Danzig 1904, Jg. 3, s. 22-27; tenże, *Die Bau- und Kunstdenkmäler des Kreises Marienburg*, Danzig 1919; H. Bertram, W. La Baume, O. Klooppel, *Das Weichsel-Nogat-Delta. Beiträge zum Geschichte seiner landwirtschaftlichen Entwicklung, vorgeschichtlichen Besiedlung und bäuerliche Haus- und Hofanlage*, Danzig 1924; O. Klooppel, *Die bauerliche Haus-Hof und Siedlungsanlage im Weichsel – Nogat Delta*, Danzig 1924.
- 8 Izby starków były osobnymi dobudówkami służącymi za mieszkanie dla rodziców, którzy zdali gospodarstwo. Co ciekawe, wszystkie zachowane jeszcze przykłady były wtórnie dostawione do głównego budynku. Dopiero po zdaniu gospodarstwa przez pierwszego właściciela dostawiano dobudówkę, w której zamieszkiwali dziadkowie. Wystawki takie mają jeszcze zagrody w Wielkich Wymiarach i Mątowskich Pastwiskach.
- 9 Świadczą o tym wyniki badań architektonicznych zagrody Kaniczki 21 z 1757 r., które omówione zostaną w dalszej części pracy. Dodatkowo kilka takich przykładów zachowało się jeszcze na terenie Żuław. Zob. J. Domino, *Budownictwo i cmentarze mennonickie na Żuławach Wiślanych*, [w:] *Mennonici na Żuławach. Ocalone dziedzictwo*, Gdańsk 2007, s. 60, il. 3.
- 10 M. Prarat, *Gdzie ołędrzy mieszkali...*, jw., s. 88.
- 11 Tenże, *Architektura chłopska...*, jw., s. 142-153.
- 12 Plan zagrody żuławskiej z wydzielonym miejscem dla parobków prezentowany jest m.in. w podręczniku budownictwa wiejskiego. Zob. *Handbuch des Landwirtschaftlichen Bauwesens mit Einschluss der Gebäude für landwirtschaftliche Gewerbe*, Berlin 1885, s. 85.
- 13 M. Prarat, *Domy robotnicze w gospodarstwach nadwiślańskich na przykładzie zagrody Mątowskie Pastwiska 30*, „Biuletyn Stowarzyszenia Muzeów na Wolnym Powietrzu” 2011, nr 12, s. 221-237.
- 14 M. Prarat, *Architektura chłopska...*, jw., s. 129-130.
- 15 Dokładne omówienie układu przestrzenno-funkcjonalnego i formy domów patrz: tamże, s. 245-258.
- 16 Wartościowanie oparto na systemie Waltera Frodla. Zob. W. Frodl, *Pojęcia i kryteria wartościowania zabytków, ich oddziaływanie na praktykę konserwatorską*, Warszawa 1966.
- 17 A. Spiss, *Muzea etnograficzne na wolnym powietrzu w Europie*, Warszawa 1985, s. 11.
- 18 Pojedyncze przypadki zainteresowania wytworami kultury ludowej, przejawiające się w próbie ich ewidencjonowania czy ochrony odnajdujemy już w XVI-wiecznej Hiszpanii i XVII-wiecznej Szwecji. Zob. M. Arszyński, *Idea, pamięć, troska. Rola zabytków w przestrzeni społecznej i formy działań na rzecz ich zachowania od starożytności do połowy XX w.*, Malbork 2007, s. 50, 67.
- 19 Więcej na temat rozwoju muzealnictwa na wolnym powietrzu patrz: S. Renzhog, *Open Air Museums. The History and Future of a Visionary Idea*, Carlsson-Jamtli 2007. Zob. również: A. Zippelius, *Handbuch der europäischen Freilichtmuseen*, Köln 1974; J. Czajkowski, *Muzea na wolnym powietrzu w Europie*, Rzeszów-Sanok 1984; A. Spiss, jw.; J. Sierackiewicz, J. Świątek, *Skanseny. Muzea na wolnym powietrzu w Polsce*, Olszanica 1999.
- 20 A. Spiss, jw., s. 33-34.
- 21 *Die Denkmalpflege in der Provinz Westpreußen im Jahre 1905. Bericht an die Provinzialkommission zur Verwaltung der westpreußischen Provinzialmuseen zu Danzig erstattet vom Provinzialkonservator*, Danzig 1907, s. 9-10; *Die Denkmalpflege in der Provinz Westpreußen im Jahre 1908. Bericht an die Provinzialkommission zur Verwaltung der westpreußischen Provinzialmuseen zu Danzig erstattet vom Provinzialkonservator*, Danzig 1909, s. 21.
- 22 R. Dethlefsen, *Das Ostpreussische Heimatmuseum in Königsberg*, Heimatschutz, Jg. 10, Berlin 1915; tenże, *Ein Ostpreussisches Heimatmuseum in Königsberg*, Denkmalpflege, nr 12, 15, Berlin 1911, s. 101-104; *Historia Ostpreussisches Heimatmuseum w Królewcu 1909-1945, dzisiejszego Muzeum Budownictwa Ludowego Parku Etnograficznego w Olsztynku*. Katalog wystawy, Olsztyn 2011.
- 23 Tamże, s. 64-66.
- 24 J. Jastrzębski, *Skansen Kurpiowski im. Adama Chętnika w Nowogrodzie*, Łomża 2007, s. 11.
- 25 A. Spiss, jw., s. 34.
- 26 M. Grabski, *Ochrona budownictwa drewnianego. Małopolskie realizacje skansenowskie w końcu XIX i w XX wieku*, Kraków 2012, s. 92-142.

- 27 A. Spiss, jw., s. 59-61.
- 28 Tamże, s. 61.
- 29 Tamże.
- 30 Warto tu jednak zauważyć, że przyjęta na II Międzynarodowym Kongresie Architektów i Techników Zabytków w Wenecji w 1964 r. Karta Wenecka (pełna nazwa: *Międzynarodowa Karta Konserwacji i Restauracji Zabytków i Miejsc Zabytkowych*) w p. 7 jednoznacznie określa, że translokacja jest niedopuszczalna, chyba że wymaga tego zachowanie samego zabytku. Zob. *Vademecum Konserwatora Zabytków*, Warszawa 2009, s. 44; *Memoriał w sprawie ochrony budownictwa drewnianego w Polsce. Program organizacji parków etnograficznych*, red. M. Ptaśnik, W. Jankowski, M. Konopka. Warszawa 1966, mpis powielany.
- 31 J. Ginalski, H. Ossadnik, *50 lat Muzeum Budownictwa Ludowego w Sanoku w świetle archiwaliów*, „Materiały Muzeum Budownictwa Ludowego w Sanoku” 2008, nr 37, s. 7.
- 32 Tamże, s. 13.
- 33 Do najważniejszych należą: Muzeum Wsi Opolskiej w Opolu, Górnośląski Park Etnograficzny w Chorzowie, Muzeum Wsi Lubelskiej w Lublinie, Sądecki Park Etnograficzny w Nowym Sączu, Muzeum Kultury Ludowej w Kolbuszowej, Orawski Park Etnograficzny w Zubrzyicy Górnej, Park Etnograficzny w Wygieźłowie, Muzeum Wsi Kieleckiej w Tokarni i in. Więcej na ten temat patrz: J. Sieraczkiwicz, J. Świąch, jw. oraz J. Świąch, R. Tubaja, *Historia idei muzealnictwa na wolnym powietrzu w Polsce*, „Biuletyn Stowarzyszenia Muzeów na Wolnym Powietrzu w Polsce” 2006, nr 9, s. 57-65.
- 34 M. Znamierowska-Prüfferowa, R. Tubaja, *Przymuzealny skansen toruński i inne muzea skansenowskie realizowane i planowane w województwie bydgoskim*, [w:] *Muzea skansenowskie w Polsce*, Poznań 1972, s. 196.
- 35 B. Szymgin, *Kształtowanie koncepcji zabytku i doktryny konserwatorskiej w Polsce w XX wieku*, Lublin 2000, s. 200-204.
- 36 Są to m.in. Deklaracja Paryska z 1972 r., Rekomendacja Warszawska z 1976 r., Karta Florencka z 1981 r. Zob. *Vademecum...*, jw., s. 55-71, 81-119.
- 37 A. Pelczyk, *Wielkopolski Park Etnograficzny. Między tradycyjną wsią a teorią i praktyką skansenologiczną*, „Biblioteka Studiów Lednickich”, t. VIII, Poznań 2002.
- 38 *40 lat Muzeum Wsi Mazowieckiej w Sierpcu 1971-2011*, Sierpc 2011.
- 39 M. Kroh, *Sądecki Park Etnograficzny w Nowym Sączu*, [w:] *Małopolskie muzea na wolnym powietrzu*. Architektura drewniana, Kraków 2008, s. 8-23.
- 40 J. Ginalski, *Galicyski rynek. Budowa sektora miejskiego w Parku Etnograficznym w Sanoku*, „Acta Scansenologica”, t. 10, Sanok 2010, s. 29-55.
- 41 M. Grabski, jw., s. 237 i in.
- 42 Są to ogólne zalecenia wynikające z teorii ochrony i konserwacji zabytków. Zob. J. Tajchman, *Metoda konserwacji i restauracji dziedzictwa architektonicznego w zakresie zabytkowych budowli*, [w:] *Problemy konserwacji i badań zabytków architektury*, red. A. Kociałkowska, Studzienka 2007, s. 46 i in.
- 43 Pierwsza koncepcja OPE opracowana została w formie maszynopisu w 2011 r. Zob. M. Prarat, *Olęderski Park Etnograficzny w Wielkiej Nieszawce – koncepcja*, Toruń 2011, mpis w zbiorach MET.
- 44 J. Świąch, *Muzealnictwo skansenowskie w Polsce na tle regionów etnograficznych i architektonicznych*, „Biuletyn Stowarzyszenia Muzeów na Wolnym Powietrzu w Polsce” 2003, nr 6, s. 35-40. Jedynie pojedyncze zagrody i to związane z kolonizacją olęderską w Wielkopolsce (o nieco odmiennym typie architektonicznym) prezentowane są w Wielkopolskim Parku Etnograficznym w Dziekanowicach, Skansenie Budownictwa Ludowego w Wolsztynie oraz w Muzeum Etnograficznym w Zielonej Górze z siedzibą w Ochli.
- 45 Szerzej o działaniach w XX w. patrz: M. Prarat, *Dotychczasowe działania na rzecz zachowania zagród Doliny Dolnej Wisły*, „Zeszyty Muzeum Etnograficznego w Toruniu” 2013, t. 3 (w druku).
- 46 B. Schmid, *Über ältere Bauernhäuser in der Thorner Niederung*, „Mitteilungen des Copernicus-Vereins für Wissenschaft und Kunst zu Thorn”, H. 14, Thorn 1906, s. 53.
- 47 R. Tubaja, *Park Etnograficzny w Kaszczorku*. Oddział Muzeum Etnograficznego w Toruniu, „Biuletyn Stowarzyszenia Muzeów na Wolnym Powietrzu w Polsce” 2003, nr 6, s. 97-106.
- 48 W momencie pisania tego tekstu w grudniu 2012 r. rozebrano pierwszą zagrodę z Gutowa, zaś jej elementy poddano pracom restauracyjnym.
- 49 P. Birecki, *Gmina Wielka Nieszawka, szkice z dziejów*, Wielka Nieszawka 2010.
- 50 Dzięki takiemu ustawieniu w przestrzeni parku pozostał jeszcze jeden plac przeznaczony pod kolejną zabudowę. W przyszłości można by przenieść zagrodę liniową z 2. połowy XIX w. lub pełen układ budynków rozproszonych. W ekspozycji brakuje także przykładu zagrody kątowej lub krzyżowej, które można jeszcze odnaleźć na Żuławach.
- 51 L. Rönne, *Die Bau-Polizei des Preussischen Staates*, Breslau 1854, s. 480-481, tłumaczenie zamieszczone w pracy: M. Prarat, *Architektura chłopska...*, jw., s. 340-341.
- 52 Przy ustawianiu zagród uwzględniono również najbardziej reprezentacyjny widok z wału wiślanego, tak aby np. w pełni eksponowany mógł być podcień w zagrodzie z Kaniczek.
- 53 A. Spiss, jw., s. 23.
- 54 W trakcie prac przed- i projektowych starano się maksymalnie stosować metodę konserwacji i restauracji dziedzictwa architektonicznego. Zob. J. Tajchman, *Metoda konserwacji...*, jw., s. 35-57. Tam też starsza literatura przedmiotu.
- 55 *Inwentaryzacja pomiarowo-rysunkowa domu robotniczego w zagrodzie Mątowskie Pastwiska 30*, oprac. M. Prarat, Toruń 2009, mpis w zbiorach MET; *Inwentaryzacja pomiarowo-rysunkowa zagrody Gutowo 38*, oprac. A. Jabłońska, P. Łangowska, A. Maślak, S. Sadowska, D. Szczerba, pod kierunkiem H. Ratajczaka i M. Prarata, Toruń 2010, mpis w zbiorach MET; *Inwentaryzacja pomiarowo-rysunkowa zagrody Niedźwiedz 4*, oprac. A. Fedak, T. Kalinowski, K. Labczyk, J. Nowak, pod kierunkiem H. Ratajczaka, M. Prarata, Toruń 2010, mpis w zbiorach ZK UMK; *Inwentaryzacja pomiarowo-rysunkowa zagrody Kaniczki 21, powiat kwidzyński*, oprac. M. Prarat, A. Maślak, S. Stawowska, Toruń 2011, mpis w zbiorach MET; *Inwentaryzacja pomiarowo-rysunkowa stodoły z Wielkiego Węłcza*, oprac. M. Prarat, Toruń 2012, mpis w zbiorach MET; *Inwentaryzacja pomiarowo-rysunkowa spichlerza z Wielkiego Zajączkowa, pow. świecki*, oprac. M. Prarat, Toruń 2012, mpis w zbiorach MET.
- 56 W przypadku badań historycznych oparto się głównie na aktach katastralnych i przeciwogniowych. W dalszej kolejności należałoby zdobytą wiedzę uzupełnić kwerendą w zbiorze akt gruntowych, hipotecznych i spadkowych. Zob. *Rekonstrukcja domu robotniczego w zagrodzie Mątowskie Pastwiska 30*, oprac. M. Prarat, Toruń 2009, mpis w zbiorach MET; *Badania architektoniczne zagrody Niedźwiedz 4, powiat świecki*, oprac. M. Prarat, U. Schaaf, Toruń 2010, mpis

- w zbiorach MET; *Badania historyczno-architektoniczne zagrody Gutowo, powiat toruński*, oprac. M. Prarat, Toruń 2011, mpis w zbiorach MET; *Badania historyczno-architektoniczne zagrody Kaniczki 21, powiat kwidziński*, oprac. M. Prarat, Toruń 2012, mpis w zbiorach MET.
- 57 Gutowo 38. *Ekspertyza mykologiczno-konserwatorska budynku*, oprac. D. Dombek, Toruń 2012, mpis w zbiorach MET; *Kaniczki 21. Ekspertyza mykologiczno-konserwatorska budynku*, oprac. D. Dombek, Toruń 2012, mpis w zbiorach MET; *Niedźwiedz 4. Ekspertyza mykologiczno-konserwatorska budynku*, oprac. D. Dombek, Toruń 2012, mpis w zbiorach MET.
- 58 W przypadku rozebranej już zagrody opracowano również inwentaryzację rozbiórkową. Naniesiono na niej oznaczenia wszystkich elementów wraz z ich spisem. Podczas prac przy obiekcie od razu dzielono i nanoszono informację o elementach przeznaczonych do zachowania, do wtórnego wykorzystania na fleki oraz do utylizacji. Każdego dnia sporządzano protokół z tego, co zostało zrobione, jako załącznik do dziennika budowy. Zob. *Inwentaryzacja rozbiórkowa zagrody Gutowo 38, pow. toruński*, oprac. M. Prarat, Toruń 2012, mpis w zbiorach MET.
- 59 Materiał podzielono na całe, pół i ćwierćdrzewo z określeniem jego wielkości. W przypadku ciesielskich znaków montażowych brano pod uwagę ich system oraz graficzne przedstawienie wraz ze stroną odwiązania konstrukcji. Więcej na temat metody badań patrz: U. Schaaf, *Systemy ciesielskich znaków montażowych jako źródło wiedzy o warsztacie ciesielskim i autentycznej substancji zabytku na przykładzie Kościoła Pokoju w Świdnicy*, [w:] *Zabytkowe budowle drewniane i stolarka architektoniczna wobec współczesnych zagrożeń*, red. E. Okoń, Toruń 2005, s. 113-134; tenże, *Uwagi do metod badań architektonicznych konstrukcji drewnianych na przykładzie osiemnastowiecznej więźby mansardowej Dworu Studzienki w Gdańsku*, [w:] *Problemy konserwacji i badań zabytków architektury*, red. A. Kociałkowska, Gdańsk 2008, s. 151-163.
- 60 W jego ramach wyodrębniono również elementy nieokreślone oraz wtórne niedatowane.
- 61 Rysunki podzielono kolorystycznie na elementy oryginalne, rekonstruowane na podstawie badań oraz rekonstruowane hipotetycznie. Pozwoliło to doprowadzić do zastosowania w projekcie minimum elementów właśnie z trzeciej grupy.
- 62 Graficznie określono kolorami elementy pierwotne do zachowania, wtórne do zachowania oraz rekonstruowane (czy na bazie badań, czy hipotezy wynika już z wcześniejszych rysunków rekonstrukcji).
- 63 Na temat badań tej zagrody patrz: M. Prarat, *Znaczenie badań historyczno-architektonicznych w procesie translokacji architektury drewnianej na teren muzeum pod otwartym niebem na przykładzie dokumentacji zagrody Gutowo 38, powiat toruński*, „Rocznik Muzeum Wsi Mazowieckiej w Sierpcu” 2013, t. 3 (w druku). We wcześniejszych opracowaniach, na podstawie wstępnych oględzin, datowanie zagrody określono na połowę XIX w. Dopiero szczegółowa analiza pozwoliła przesunąć czas powstania na przełom XVIII i XIX w. Zob. M. Prarat, *Architektura chłopska...*, jw., s. 164-165.
- 64 Wystawki takie spotykane były tylko na terenach wsi podtoruńskich. W skład wyposażenia głównej izby poza portalem drzwiowym, wszystkimi stolarkami oraz szafą wnękową wchodziły również podwieszane pod stropem deski z wersetami biblijnymi. Zob.: tamże, s. 178, 220.
- 65 Datowanie określono na podstawie ogólnej wiedzy na temat rozwoju układu przestrzenno-funkcjonalnego konstrukcji oraz formy zagród ołęderskich. Odnosić się to będzie także do pozostałych budynków. W żadnym nie udało się jeszcze przeprowadzić badań dendrochronologicznych.
- 66 Długość części inwentarskiej wyznaczono, wzorując się na analizie proporcji zachowanych zagród. W miejscu tym autor chciałby serdecznie podziękować dr inż. arch. Bożenie Zimnowodzie-Krajewskiej za nieocenioną pomoc w pracach nad projektem adaptacji części inwentarskiej.
- 67 Drugie drzwi na osi w ścianie południowej w całości przeznaczono na otwór okienny, zachowując od strony zewnętrznej okiennicę o formie drzwi deskowo-listwowych.
- 68 Na temat badań zagrody patrz: M. Prarat, U. Schaaf, *Wyniki badań historyczno-architektonicznych zagrody nr 4 w Niedźwiedziu, pow. Świecie – przyczynek do dyskusji nad metodyką badań drewnianej architektury wiejskiej dla celów konserwatorskich*, [w:] *Wobec zabytku... tradycje i perspektywy postaw. Studia dedykowane pamięci prof. Jerzego Remera*, red. E. Pilecka, J. Raczkowski, Toruń 2010, s. 277-295.
- 69 W zagrodzie tej znajduje się komin wykonany z cegły surowki. W takiej konstrukcji powinien on stanąć również w skansenie.
- 70 Komora ta jest jedynym elementem rekonstruowanym hipotetycznie. W tego typu zagrodach zawsze występowały pomieszczenia pomiędzy korytarzem prowadzącym do obory. Po jednej stronie zachowane jest okno, tam też zrekonstruowano komorę. Po drugiej stronie, gdzie jej brak, zrezygnowano z tego zamiaru.
- 71 Układ taki mają wszystkie zagrody znane z ikonografii z początku XX w.
- 72 Na temat samych badań patrz przypis 55: *Badania historyczno-architektoniczne zagrody Kaniczki 21...*, jw.
- 73 Na terenie Dolnej Wisły znajdują się jeszcze dwie zagrody podcieniowe. Budynek w Chrystkowie pierwotnie był zagrodą zespoloną, jednak już w XIX w. część gospodarcza uległa zniszczeniu. Drugi budynek to dom wolno stojący w miejscowości Mątawy 28 z 1837 r.
- 74 Od 2012 r. zagroda jest własnością MET.
- 75 H. Wernicke, *Bauernhauser der Marienwerder Niederung und die Geschichte ihren Bewohner*, „Zeitschrift des Historischen Vereins für Reg.-Bez. Marienwerder” 1912, H. 50, s. 8.
- 76 *Die Denkmalpflege in der Provinz Westpreußen in den Jahren 1920 bis 1931. 17 Bericht an den Ausschuss zur Erforschung und zum Schutze der Denkmäler in der Provinz Ostpreussen erstattet von Bernhard Schmid Provinzialkonservator für den Regierungsbezirk Westpreussen, Königsberg 1932*, s. 24.
- 77 Więcej na temat problemów z rekonstrukcją zagrody patrz: M. Prarat, *Domy robotnicze w gospodarstwach nadwiślańskich na przykładzie zagrody Mątowskie Pastwiska 30*, „Biuletyn Stowarzyszenia Muzeów na Wolnym Powietrzu” 2011, nr 12, s. 221-237.
- 78 M. Prarat, *Architektura chłopska...*, jw., s. 129-130.
- 79 Mątowskie Pastwiska 30, dom robotniczy, Karta Ewidencji Zabytków Architektury i Budownictwa [dalej: KEZAI], oprac. A. Walczak, T. Okoniewska, M. Kosicki, Toruń 1992, mpis w zbiorach MET.
- 80 Podczas badań po zewnętrznej stronie słupów ścian wzdłużnych odkryto kilka gniazd na tej samej wysokości. Być może były one częścią dodatkowej konstrukcji przybudówek z daszkami pulpitowymi. Pogląd ten będzie można zweryfikować po całkowitym zdjęciu szalunku podczas rozbiórki.
- 81 Drugi wolno stojący spichlerz znajduje się w tej samej miejscowości.
- 82 Wiedza ta wynika z analizy konstrukcji. Wielkość poszczególnych elementów, konstrukcja ram poprzecznych oraz

- stosowane złącza charakterystyczne były dla budynków z XVIII i początku XIX w.
- 83** J. Tajchman, *Kamienica „Pod Gwiazdą” w Toruniu i jej problematyka konserwatorska*, „Acta Universitatis Nicolai Copernici. Zabytkoznawstwo i Konserwatorstwo”, Toruń 1994, T. XXV, s. 150-159.
- 84** Gutowo 38. *Ekspertyza mykologiczno-konserwatorska...*, jw.
- 85** Należy tu jednak podkreślić, że dotyczyło to w zasadzie jedynie złącza wzdłużnego łączącego główny podciąg, osadzenia belek wiązarowych w oczepach oraz odkrycia materiału, z jakiego wykonany został w całości komin butelkowy z czarną kuchnią. Przeczy to popularnej tezie muzealników, jakoby obiekt poznać można było dopiero podczas rozbiórki.
- 86** Ważna jest tu również świadomość poziomu wykonawstwa, w większości złego, co wynika z nieznamośći budulca, jakim jest drewno. Poza tym wykonawcy bardziej opłaca się sporządzić nowy element niż tracić czas na zaflekowanie i wzmocnienie oryginalnego. Stąd też niezmiernie ważny jest bezpośredni nadzór inwestorski, najlepiej przez osoby wykonujące badania historyczno-architektoniczne i projektowe.
- 87** Elementy obrobione piłą mechaniczną w tartaku zastosować można jedynie gdy wymianie ulegą jedno lub dwa bierwiona. Taka faktura jasno pokazuje stopień ingerencji konserwatorskiej. W momencie gdy rekonstruujemy zdecydowaną ich większość, konieczne jest zastosowanie tradycyjnej obróbki. Ważne jest to ze względu na ujednoczenie całej faktury ściany. Zastosowany nowy budulec jasno pokazuje dalej stopień ingerencji konserwatorskiej.

Bibliografia

Materiały na których oparto opracowanie

- 40 lat Muzeum Wsi Mazowieckiej w Sierpcu 1971-2011, Sierpiec 2011.
- Arszyński M., *Idea, pamięć, troska. Rola zabytków w przestrzeni społecznej i formy działań na rzecz ich zachowania od starożytności do połowy XX w.*, Malbork 2007.
- Badania architektoniczne zagrody Niedźwiedz 4, powiat świecki*, oprac. Prarat M., Schaaf U., Toruń 2010, mpis w zbiorach MET.
- Badania historyczno-architektoniczne zagrody Gutowo, powiat toruński*, oprac. Prarat M., Toruń 2011, mpis w zbiorach MET.
- Badania historyczno-architektoniczne zagrody Kaniczki 21, powiat kwidziński*, oprac. Prarat M., Toruń 2012, mpis w zbiorach MET.
- Bertram H., La Baume W., Kloeppele O., *Das Weichsel-Nogat-Delta. Beiträge zum Geschichte seiner landwirtschaftlichen Entwicklung, vorgeschichtlichen Besiedlung und bäuerliche Haus- und Hofanlage*, Danzig 1924.
- Birecki P., *Gmina Wielka Nieszawka, szkice z dziejów*, Wielka Nieszawka 2010.
- Czajkowski J., *Muzea na wolnym powietrzu w Europie*, Rzeszów-Sanok 1984.
- Dethlefsen R., *Das Ostpreussische Heimatmuseum in Königsberg, Heimatschutz*, Jg. 10, Berlin 1915.
- Dethlefsen R., *Ein Ostpreussisches Heimatmuseum in Königsberg, Denkmalpflege*, nr 12, 13, Berlin 1911.
- Die Denkmalpflege in der Provinz Westpreußen im Jahre 1905. Bericht an die Provinzialkommission zur Verwaltung der westpreussischen Provinzialmuseen zu Danzig erstattet vom Provinzialkonservator*, Danzig 1907.
- Die Denkmalpflege in der Provinz Westpreußen im Jahre 1908. Bericht an die Provinzialkommission zur Verwaltung der westpreussischen Provinzialmuseen zu Danzig erstattet vom Provinzialkonservator*, Danzig 1909.
- Die Denkmalpflege in der Provinz Westpreußen in den Jahren 1920 bis 1931. 17 Bericht an den Ausschuss zur Erforschung und zum Schutze der Denkmäler in der Provinz Ostpreussen erstattet von Bernhard Schmid Provinzialkonservator für den Regierungsbezirk Westpreussen, Königsberg* 1932.
- Domino J., *Budownictwo i cmentarze mennonickie na Żuławach Wiślanych, [w:] Mennonici na Żuławach. Ocalone dziedzictwo*, Gdańsk 2007.
- Ginalski J., *Galicyski rynek. Budowa sektora miejskiego w Parku Etnograficznym w Sanoku*, „Acta Scansenologica”, t. 10, Sanok 2010.
- Ginalski J., Ossadnik H., *50 lat Muzeum Budownictwa Ludowego w Sanoku w świetle archiwaliów*, „Materiały Muzeum Budownictwa Ludowego w Sanoku” 2008, nr 37.
- Grabski M., *Ochrona budownictwa drewnianego. Małopolskie realizacje skansenowskie w końcu XIX i w XX wieku*, Kraków 2012.
- Grisebach H., *Das Polnische Bauernhaus*, Berlin 1917.
- Gutowo 38. Ekspertyza mykologiczno-konserwatorska budynku*, oprac. Dombek D., Toruń 2012, mpis w zbiorach MET.
- Handbuch des Landwirtschaftlichen Bauwesens mit Einschluss der Gebäude für landwirtschaftliche Gewerbe*, Berlin 1885.
- Heuer R., *Die Holländerdörfer in der Weichselniederung um Thorn*, „Mitteilungen des Copernicus-Vereins für Wissenschaft und Kunst zu Thorn”, z. 42, Toruń 1934.
- Historia Ostpreussisches Heimatmuseum w Królewcu 1909-1945, dzisiejszego Muzeum Budownictwa Ludowego Parku Etnograficznego w Olsztynku. Katalog wystawy*, Olsztyn 2011.
- Inwentaryzacja pomiarowo-rysunkowa domu robotniczego w zagrodzie Mątowskie Pastwiska 30*, oprac. Prarat M., Toruń 2009, mpis w zbiorach MET.

- Inwentaryzacja pomiarowo-rysunkowa spichlerza z Wielkiego Zajączkowa, pow. świecki, oprac. Prarat M., Toruń 2012, mpis w zbiorach MET.
- Inwentaryzacja pomiarowo-rysunkowa stodoły z Wielkiego Welcza, oprac. Prarat M., Toruń 2012, mpis w zbiorach MET.
- Inwentaryzacja pomiarowo-rysunkowa zagrody Gutowo 38, oprac. Jabłońska A., Łangowska P., Maślak A., Sadowska S., Szczerba D., pod kierunkiem Ratajczaka H. i Prarata M., Toruń 2010, mpis w zbiorach MET.
- Inwentaryzacja pomiarowo-rysunkowa zagrody Kaniczki 21, powiat kwidziński, oprac. Prarat M., Maślak A., Stawowska S., Toruń 2011, mpis w zbiorach MET.
- Inwentaryzacja pomiarowo-rysunkowa zagrody Niedźwiedź 4, oprac. Fedak A., Kalinowski T., Labczyk K., Nowak J., pod kierunkiem Ratajczaka H., Prarata M., Toruń 2010, mpis w zbiorach ZK UMK.
- Inwentaryzacja rozbiórkowa zagrody Gutowo 38, pow. toruński, oprac. Prarat M., Toruń 2012, mpis w zbiorach MET.
- Jastrzębski J., *Skansen Kurpiowski im. Adama Chętnika w Nowogrodzie*, Łomża 2007.
- Kaniczki 21. Ekspertyza mykologiczno-konserwatorska budynku, oprac. Dombek D., Toruń 2012, mpis w zbiorach MET.
- Kloeppel O., *Die bauerliche Haus-Hof und Siedlungsanlage im Weichsel – Nogat Delta*, Danzig 1924.
- Kondracki J., *Geografia regionalna Polski*, Warszawa 1998.
- Łęga W., *Ziemia Malborska*, Toruń 1933.
- Marchlewski W., *Inni sąsiedzi. Życie codzienne kolonistów ołędzkich na Powiślu w XIX w.*, <http://holland.org.pl/art.php?kat=art&dzial=maz&id=15>, 14.06.2010.
- Memoriał w sprawie ochrony budownictwa drewnianego w Polsce. Program organizacji parków etnograficznych, red. Ptaśnik M., Jankowski W., Konopka M., Warszawa 1966, mpis powielany.
- Niedźwiedź 4. Ekspertyza mykologiczno-konserwatorska budynku, oprac. Dombek D., Toruń 2012, mpis w zbiorach MET.
- Pelczyk A., *Wielkopolski Park Etnograficzny. Między tradycyjną wsią a teorią i praktyką skansenologiczną*, „Biblioteka Studiów Lednickich”, t. VIII, Poznań 2002.
- Prarat M., *Architektura chłopska Doliny Dolnej Wisły w latach 1772-1945 i jej problematyka konserwatorska*, Toruń 2012.
- Prarat M., *Domy robotnicze w gospodarstwach nadwiślańskich na przykładzie zagrody Mątowskie Pastwiska 30*, „Biuletyn Stowarzyszenia Muzeów na Wolnym Powietrzu” 2011, nr 12.
- Prarat M., *Dotychczasowe działania na rzecz zachowania zagród Doliny Dolnej Wisły*, „Zeszyty Muzeum Etnograficznego w Toruniu” 2013, t. 3 (w druku).
- Prarat M., *Gdzie ołędrzy mieszkali... Z badań nad drewnianymi zagrodami na Nizinie Sartowicko-Nowskiej*, Toruń 2009.
- Prarat M., *Katalog drewnianej architektury zagrodowej Niziny Kwidzińskiej i Niziny Walichnowskiej*, <http://holland.org.pl/art.php?kat=art&dzial=kwi&id=toc>, 02.12.2012.
- Prarat M., *Ołędzki Park Etnograficzny w Wielkiej Nieszawce – koncepcja*, Toruń 2011, mpis w zbiorach MET.
- Prarat M., Schaaf U., *Wyniki badań historyczno-architektonicznych zagrody nr 4 w Niedźwiedziu, pow. Świecie – przyczynek do dyskusji nad metodyką badań drewnianej architektury wiejskiej dla celów konserwatorskich*, [w:] *Wobec zabytku... tradycje i perspektywy postaw. Studia dedykowane pamięci prof. Jerzego Remera*, red. Pilecka E., Raczkowski J., Toruń 2010.
- Prarat M., *Znaczenie badań historyczno-architektonicznych w procesie translokacji architektury drewnianej na teren muzeum pod otwartym niebem na przykładzie dokumentacji zagrody Gutowo 38, powiat toruński*, „Rocznik Muzeum Wsi Mazowieckiej w Sierpcu” 2012, t. 3.
- Rekonstrukcja domu robotniczego w zagrodzie Mątowskie Pastwiska 30, oprac. Prarat M., Toruń 2009, mpis w zbiorach MET.
- Renzhog S., *Open Air Museums. The History and Future of a Visionary Idea*, Carlsson-Jamtli 2007.
- Rönne L., *Die Bau-Polizei des Preußischen Staates*, Breslau 1854.
- Schaaf U., *Systemy ciesielskich znaków montażowych jako źródło wiedzy o warsztacie ciesielskim i autentycznej substancji zabytku na przykładzie Kościoła Pokoju w Świdnicy*, [w:] *Zabytkowe budowle drewniane i stolarka architektoniczna wobec współczesnych zagrożeń*, red. Okoń E., Toruń 2005.
- Schaaf U., *Uwagi do metod badań architektonicznych konstrukcji drewnianych na przykładzie osiemnastowiecznej wieży manskardowej Dworu Studzienki w Gdańsku*, [w:] *Problemy konserwacji i badań zabytków architektury*, red. Kociałkowska A., Gdańsk 2008.
- Schmid B., *Die Bau- und Kunstdenkmäler des Kreises Marienburg*, Danzig 1919.
- Schmid B., *Über ältere Bauernhäuser in der Thorner Niederung*, „Mitteilungen des Copernicus-Vereins für Wissenschaft und Kunst zu Thorn”, H. 14, Thorn 1906.
- Schmid B., *Westpreußische Holzbauten*, „Mitteilungen des Westpreußischen Geschichtsvereins”, Jg. 3, Danzig 1904.
- Sierackiewicz J., Święch J., *Skanseny. Muzea na wolnym powietrzu w Polsce*, Olszanica 1999.
- Spiss A., *Muzea etnograficzne na wolnym powietrzu w Europie*, Warszawa 1985.
- Szmygin B., *Kształtowanie koncepcji zabytku i doktryny konserwatorskiej w Polsce w XX wieku*, Lublin 2000.

- Świąch J., *Muzealnictwo skansenowskie w Polsce na tle regionów etnograficznych i architektonicznych*, „Biuletyn Stowarzyszenia Muzeów na Wolnym Powietrzu w Polsce” 2003, nr 6.
- Świąch J., Tubaja R., *Historia idei muzealnictwa na wolnym powietrzu w Polsce*, „Biuletyn Stowarzyszenia Muzeów na Wolnym Powietrzu w Polsce” 2006, nr 9.
- Tajchman J., *Kamienica „Pod Gwiazdą” w Toruniu i jej problematyka konserwatorska*, „Acta Universitatis Nicolai Copernici. Zabytkoznawstwo i Konserwatorstwo”, Toruń 1994, T. XXV.
- Tajchman J., *Metoda konserwacji i restauracji dziedzictwa architektonicznego w zakresie zabytkowych budowli*, [w:] *Problemy konserwacji i badań zabytków architektury*, red. Kociałkowska A., Studzienka 2007.
- Tubaja R., *Park Etnograficzny w Kaszczorku. Oddział Muzeum Etnograficznego w Toruniu*, „Biuletyn Stowarzyszenia Muzeów na Wolnym Powietrzu w Polsce” 2003, nr 6.
- Vademecum Konserwatora Zabytków*, Warszawa 2009.
- Wernicke H., *Bauernhauser der Marienwerder Niederung und die Geschichte ihren Bewohner*, „Zeitschrift des Historischen Vereins für Reg.-Bez. Marienwerder” 1912, H. 50.
- Zippelius A., *Handbuch der europäischen Freilichtmuseen*, Köln 1974.
- Znamierowska-Prüfferowa M., Tubaja R., *Przymuzealny skansen toruński i inne muzea skansenowskie realizowane i planowane w województwie bydgoskim*, [w:] *Muzea skansenowskie w Polsce*, Poznań 1972.

Summary

The importance of open-air museums in terms of protection architectural monuments. A study based on the idea of transferring certain farm buildings to Ołędzki Park Etnograficzny (Haulander Ethnographic Park) in Wielka Nieszawka

This paper is devoted to the issue of wooden architecture protection in so called open-air museum. Unique form of certain buildings is closely related to their educational and expositional functions. In the museums attempts are frequently made to reconstruct the whole village cultural landscape in a given period of time. This aspect is often more important than the building history or the original materials maintenance. What is more, the conditions of rural architecture are worsening all the time. These factors contribute to the phenomenon of making copies of the buildings. The ideas of this kind are nowadays widely applied by a number of museums.

The issue of creating a new museum as well as the attempts made to maintain original monuments has been analyzed on the examples of six conservation projects of the buildings earmarked to be transferred to Ołędzki Park Etnograficzny (Haulander Ethnographic Park) in Wielka Nieszawka. These buildings are very much unique in terms of construction as well as spatial design. They were adjusted to the terrain conditions of

the Vistula plains exposed to floods. This manner of building was typical of the Haulander colonization.

Most of the most valuable buildings come from the 18th century. They will be removed and transferred to the reconstructed cultural landscape dated back to the beginning of the 20th century. Detailed architectural research enabled to establish the chronological borders of the whole project. The most important features of the buildings were revealed through the analysis of the building materials, reconstruction and the final conceptual project.

Three farm buildings will be inserted in the historical village landscape. These are: the one that includes staff rooms, cash desk and the exhibition dedicated to Protestantism; the one that shows impoverished single-building farm typical of the 18th century and the wealthy one that consists of arcade house, workers house, granary and the barn. The latter is to present the prosperous farm typical of the beginning of the 20th century.

What is significant, the possibilities of reconstruction have been taken into consideration while preparing the area. That means the maintenance of the original substance (often in deteriorating conditions) was the most important in the project while the restoration work was limited.

Translated by Karolina Pszczółkowska