

# Bożena Stanek-Lebioda

---

## Modelowe zagrody chłopskie w aktach Rządu Gubernialnego Lubelskiego z 1907 roku

---

Ochrona Zabytków 66/1-4 (260-263), 263-279

---

2013

Artykuł został opracowany do udostępnienia w internecie przez Muzeum Historii Polski w ramach prac podejmowanych na rzecz zapewnienia otwartego, powszechnego i trwałego dostępu do polskiego dorobku naukowego i kulturalnego. Artykuł jest umieszczony w kolekcji cyfrowej [bazhum.muzhp.pl](http://bazhum.muzhp.pl), gromadzącej zawartość polskich czasopism humanistycznych i społecznych.

Tekst jest udostępniony do wykorzystania w ramach  
dozwolonego użytku.

# Modelowe zagrody chłopskie w aktach Rządu Gubernialnego Lubelskiego z 1907 roku

**Bożena Stanek-Lebioda**

historyk sztuki  
Narodowy Instytut Dziedzictwa  
Oddział Terenowy w Lublinie

**Słowa kluczowe:** zagrody chłopskie, budownictwo ludowe Lubelszczyzny, etnografia

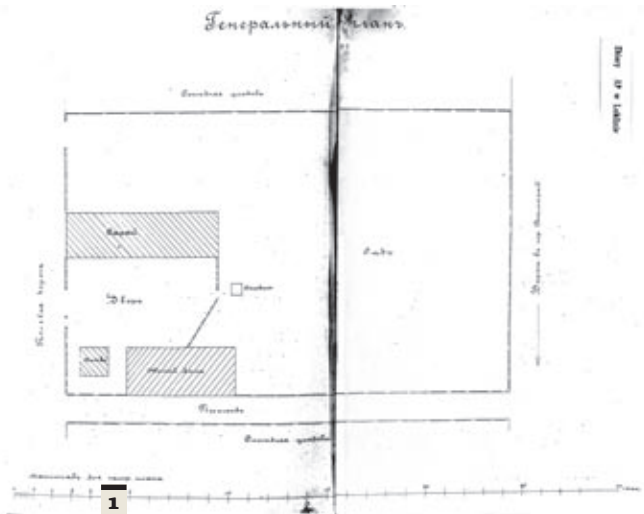
## Wprowadzenie

W Archiwum Państwowym w Lublinie zachował się obszerny zespół akt Rządu Gubernialnego Lubelskiego, który jest nieocenionym źródłem do badań nad dziejami Lubelszczyzny – w tym do historii architektury i budownictwa. Działalność urzędu rozpoczyna się wraz z wprowadzeniem ukazem carskim z dnia 19/31 grudnia 1866 roku nowego podziału administracyjnego w Królestwie Polskim, na mocy którego ówczesną gubernię lubelską podzielono na gubernię siedlecką i lubelską z dziesięcioma powiatami: biłgorajskim, chełmskim, hrubieszowskim, janowskim, krasnostawskim, lubartowskim, lubelskim, nowoaleksandryjskim, tomaszowskim i zamojskim<sup>1</sup>.

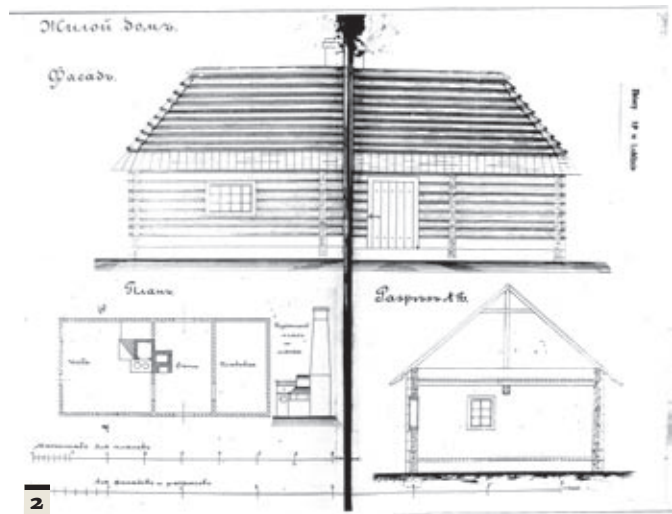
Na strukturę organizacyjną Rządu Gubernialnego Lubelskiego składało się początkowo siedem wydziałów oraz wyodrębnione stanowisko budowniczego gubernialnego albo inżyniera i jego pomocnika. Utworzono tu Wydział Budowlany, w ramach którego wyodrębniono Referat Architektoniczny i Referat Inżynieryjny<sup>2</sup>. W zachowanych aktach Referatu Architektonicznego zgromadzone są przede wszystkim projekty i zezwolenia na budowę lub remonty różnego typu obiektów miejskich; ponieważ obowiązujące rosyjskie przepisy budowlane (aż do 1900 roku) niemal w ogóle nie odnosiły się do budownictwa wiejskiego<sup>3</sup>. Jako wyjątkowy na tym tle jawi się poszyt z 1907

roku, będący podstawą źródłową niniejszego artykułu, zawierający rysunki oraz opisy zagrod i budynków wiejskich uznanych za modelowe dla poszczególnych powiatów guberni lubelskiej<sup>4</sup>. Zgromadzony w nim materiał opracowali powiatowi inżynierowie-architekci na polecenie Komitetu Techniczno-Budowlanego Ministerstwa Spraw Wewnętrznych skierowane do wszystkich rządów gubernialnych. W piśmie do Rządu Gubernialnego Lubelskiego wyjaśniono, że intencją ustawodawcy jest bliższe zapoznanie się z lokalnymi tradycjami budowlanymi, celem uwzględnienia ich w nowelizowanych przepisach. Zaznaczono przy tym, że niezbędne przepisy sanitarne i przeciwpożarowe nie powinny nadmiernie krępować ludności wiejskiej w jej wielowiekowych przyzwyczajeniach budowlanych<sup>5</sup>.

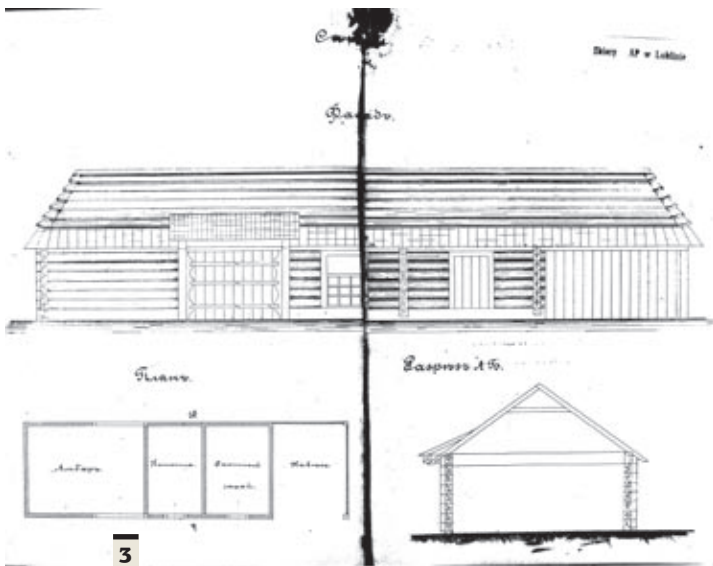
Budownictwo wiejskie w każdym z powiatów zilustrowane zostało jednym przykładem zagrody chłopskiej, a cały materiał rysunkowy i opisowy sporządzono według jednolitych zasad zarówno co do zakresu inwentaryzacji, jak i techniki wykonania rysunków<sup>6</sup>. Zgodnie z zaleceniami opisy miały uwzględniać stosowane materiały oraz konstrukcję budynków ze zwróceniem szczególnej uwagi na stan urządzeń grzewczych oraz sposób ogrzewania kurnych chat. Rysunki powinny wiernie odzwierciedlać rzeczywistość i ukazywać wszelkie odstępstwa od przepisów ustawy budowlanej, jednakże, co zostało podkreślone,



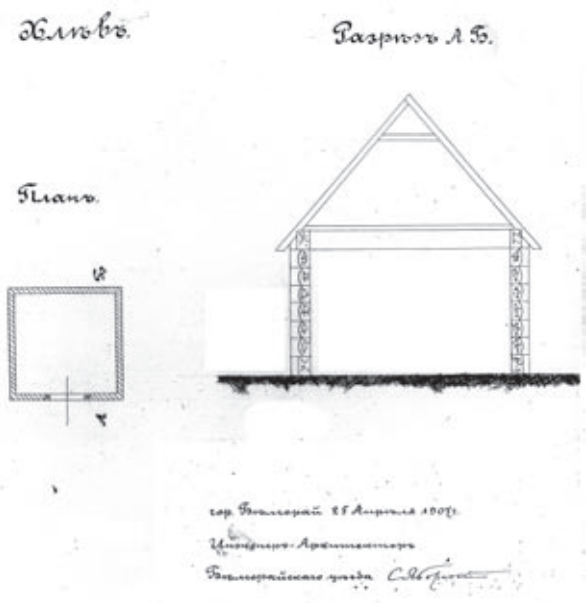
1



2



3



4

Деревянный дом в Люблине

informacje te nie były zbierane dla potrzeb nadzoru techniczno-policyjnego, lecz jako materiały pogładowe o charakterze „budowlano-etnograficznym”, stanowiące podstawę do opracowania przepisów dotyczących budownictwa wiejskiego.

Jak wynika z materiałów archiwalnych, uwzględniono niemal wszystkie powyższe zalecenia i praca została zakończona w przewidzianym terminie – czyli do końca czerwca 1907 roku, jednak każdy z inżynierów-architektów w nieco odmienny sposób podszedł do powierzonego zadania. Część z nich wykonała rysunki inwentaryzacyjne konkretnych zagród, natomiast większość – rysunki stanowiące pewną syntezę, stworzoną w wyniku obserwacji najważniejszych cech budownictwa na terenie określonego powiatu. Do materiału ilustracyjnego dołączona została część tekstowa mająca w każdym przypadku zbliżoną objętość (około 1-1,5 strony), za wyjątkiem bardzo lakonicznego opisu

zagrody z powiatu biłgorajskiego i rozbudowanego opisu zagrody z powiatu janowskiego. Wszystkie opisy zawierają wymagane podstawowe informacje, część zaś jest wzbogacona o szczegóły konstrukcyjne, omówienie rozplanowania zagrody itp. Rysunki zaopatrzone zostały datami dziennymi określonymi według kalendarza juliańskiego i podpisane przez autorów, którymi byli aktualni powiatowi inżynierowie-architekci<sup>8</sup>. W oryginale opisy sporządzone zostały w urzędowym języku rosyjskim, w artykule przytoczono je z niewielkimi skrótami (częściowo spowodowanymi nieczytelnością opisów lub uszkodzeniem poszytu) w tłumaczeniu autorki. Dla trzech powiatów (chełmskiego,

nowoaleksandryjskiego i tomaszowskiego) w ogóle nie zachowały się części opisowe; w tych przypadkach komentarz pochodzi od autorki.

Przedstawiony poniżej materiał zawiera kompletny zestaw rysunków i opisów wykonanych przez każdego z inwentaryzatorów. Przy prezentacji nie zachowano identycznej jak w poszycie kolejności, lecz powiaty przedstawiono w układzie alfabetycznym.

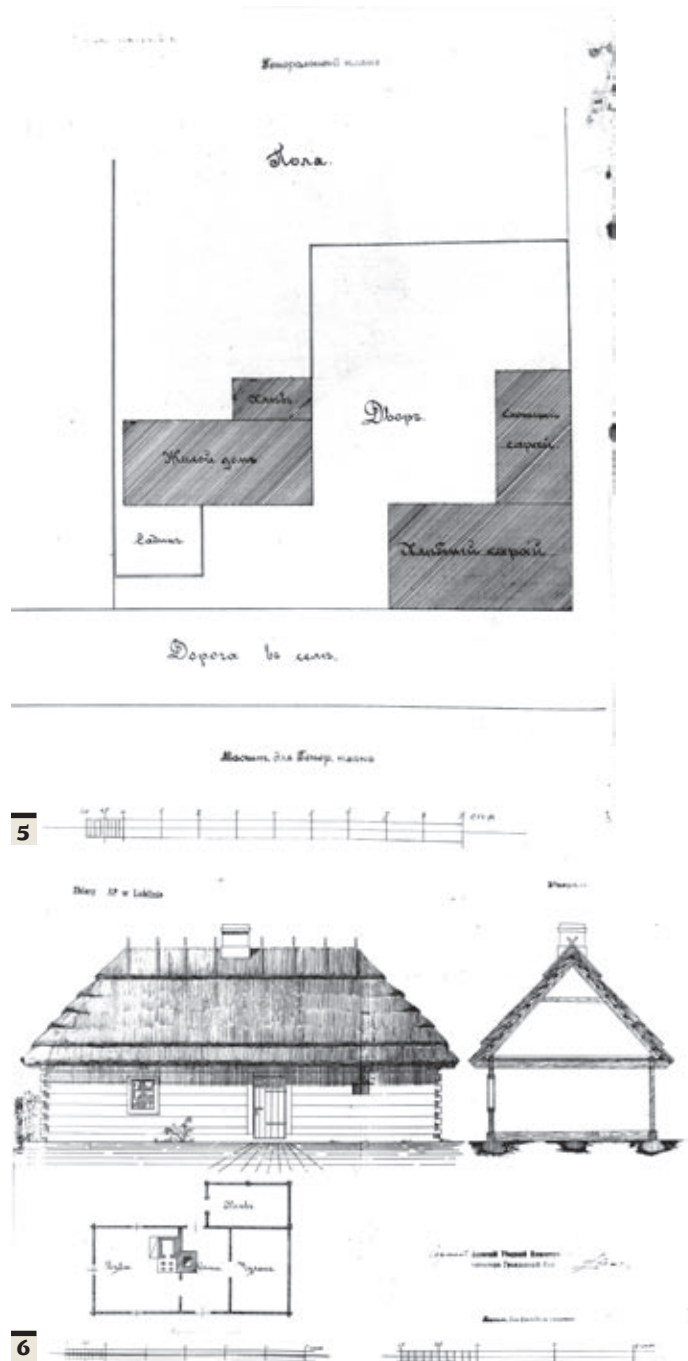
## Prezentacja materiału archiwalnego

### 1. Powiat biłgorajski (il. 1-4)

Jako przykład typowego budownictwa chłopskiego przedstawiona została zagroda Józefa Optańskiego ze wsi Korchów w gminie Sól. Inwentaryzację sporządził inżynier-architekt Stanisław Jaworski.

W zagrodzie znajdował się dom drewniany, wzniesiony z sosnowych półokrągłaków, zwęglowanych w narożach na obłap; szpary między balami uszczelnione były mchem; ściany z zewnątrz i wewnątrz pobielone wapnem. Budynek miał podwójny dolny wieniec, oparty w narożach na dużych kamieniach polnych. Podłoga w izbie wykonana była z półtoracalowych desek. Pułap opierał się na pięciocalowych

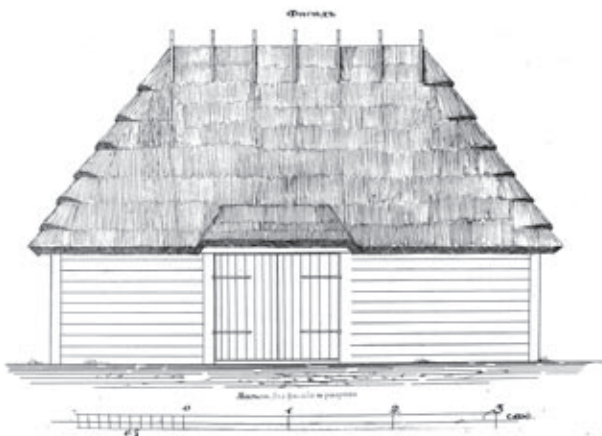
1. Zagroda z pow. biłgorajskiego. Plan sytuacyjny. APL, RGL (1867-1918) B I, 1907:8
1. Farm in Biłgoraj Poviats. Site plan. APL, RGL (1867-1918) B I, 1907:8
2. Zagroda z pow. biłgorajskiego. Dom mieszkalny – elewacja frontowa, rzut i przekrój. APL, RGL (1867-1918) B I, 1907:8
2. Farm in Biłgoraj Poviats. House – front elevation; plan and section. APL, RGL (1867-1918) B I, 1907:8
3. Zagroda z pow. biłgorajskiego. Stodoła z budynkiem gospodarczym – elewacja frontowa, rzut i przekrój. APL, RGL (1867-1918) B I, 1907:8
3. Farm in Biłgoraj Poviats. Barn with outhouse – front elevation; plan and section. APL, RGL (1867-1918) B I, 1907:8
4. Zagroda z pow. biłgorajskiego. Chlewik – rzut i przekrój. APL, RGL (1867-1918) B I, 1907:8
4. Farm in Biłgoraj Poviats. Pigsty – plan and section. APL, RGL (1867-1918) B I, 1907:8
5. Zagroda z pow. chełmskiego. Plan sytuacyjny. APL, RGL (1867-1918) B I, 1907:8
5. Farm in Chełm Poviats. Site plan. APL, RGL (1867-1918) B I, 1907:8
6. Zagroda z pow. chełmskiego. Dom mieszkalny z chlewem – elewacja frontowa, przekrój i rzut. APL, RGL (1867-1918) B I, 1907:8
6. Farm in Chełm Poviats. House with sty – front elevation; plan and section. APL, RGL (1867-1918) B I, 1907:8



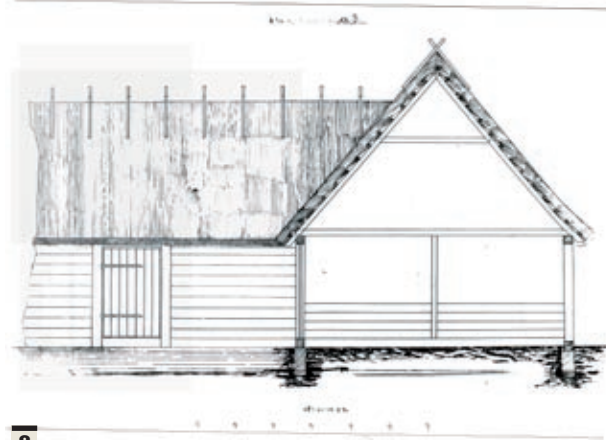
belkach, pod którymi podwieszony był wzdłuż całego domu potężny siestrzan. Dach pokryty był słomą, połączenie w dolnej części obite deskami. Urządzenia ogniowe składały się z ceglanego komina, pieca ogrzewczego oraz trzonu kuchennego z paleniskiem, z którego spaliny odprowadzane były bezpośrednio do komina lub za pomocą kanałów do pieca ogrzewczego<sup>9</sup>.

### 2. Powiat chełmski (il. 5-9)

Materiał ilustracyjny dla powiatu chełmskiego został wykonany przez inżyniera-architekta Stanisława Diehla vel Dila. Dokumentacja nie zawiera części opisowej.



7

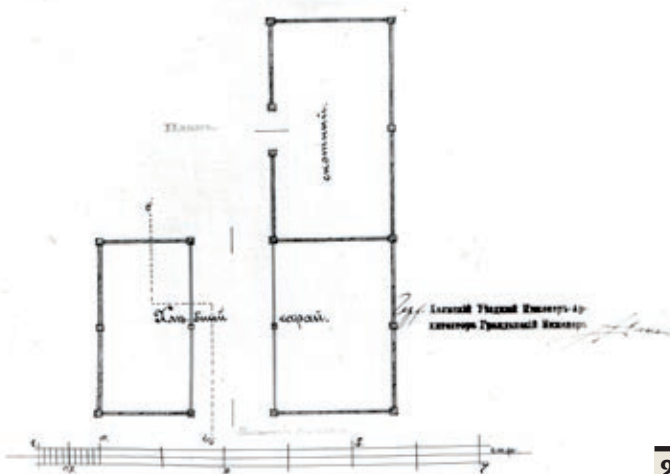


8

### 3. Powiat hrubieszowski (il. 10-14)

Plan i opis zagrody opracowany przez inżyniera-architekta Józefa Kryckiego jest syntezą typowych rozwiązań konstrukcyjnych i materiałowych stosowanych na terenie powiatu, nie zaś przykładem konkretnej zagrody.

Wszystkie budynki wzniesione zostały z drewna, bez fundamentów, pokryte słomą. Część mieszkalną



9

Przedstawiony plan ukazuje zagrodę, gdzie w jednym z frontowych naroży znajdowała się stodoła, do której dostawiony był prostopadłe budynek inwentarski. Po drugiej stronie siedliska usytuowany był dom mieszkalny z przybudowanym chlewem – odsunięty nieco od drogi i poprzedzony niewielkim ogródkiem. Wszystkie budynki były drewniane, nakryte strzechami. Chałupę wzniesiono w konstrukcji wieńcowej z bali zwęglowanych na rybi ogon; podwalinę oparto na dużych kamieniach polnych. Układ wnętrza był bardzo prosty – jednotraktowy, z przelotową sienią pośrodku, izbą po jednej i komorą po drugiej stronie. Więźba dachowa krokwiowo-płatwiowa z jętkami. Drzwi frontowe (i zapewne wewnętrzne) były jednoskrzydłowe, deskowe, zawieszane na prostych zawiąsach pasowych. Okna dwuskrzydłowe, sześciokwadratowe, podwójne, osadzone bezpośrednio w zrębie. Urządzenia ogniowe składały się z filara kominowego, usytuowanego w sieni oraz trzonu kuchennego, pieca chlebowego i ogrzewczego – w izbie. Budynki gospodarcze wzniesione były w konstrukcji sumikowo-łątkowej<sup>o</sup>.

7. Zagroda z pow. chełmskiego. Stodoła – elewacja frontowa. APL, RGL (1867-1918) B I, 1907:8

7. Farm in Chełm Poviát. Barn – front elevation. APL, RGL (1867-1918) B I, 1907:8

8. Zagroda z pow. chełmskiego. Stodoła z oborą – fragment elewacji obory i przekrój przez stodołę. APL, RGL (1867-1918) B I, 1907:8

8. Farm in Chełm Poviát. Barn and cattle shed – fragment of the elevation of the cattle shed and section of the barn. APL, RGL (1867-1918) B I, 1907:8

9. Zagroda z pow. chełmskiego. Stodoła z oborą – rzut. APL, RGL (1867-1918) B I, 1907:8

9. Farm in Chełm Poviát. Barn with cattle shed – plan. APL, RGL (1867-1918) B I, 1907:8

10. Zagroda z pow. hrubieszowskiego. Plan sytuacyjny. APL, RGL (1867-1918) B I, 1907:8

10. Farm in Hrubieszów Poviát. Site plan. APL, RGL (1867-1918) B I, 1907:8

11. Zagroda z pow. hrubieszowskiego. Dom mieszkalny – elewacja frontowa. APL, RGL (1867-1918) B I, 1907:8

11. Farm in Hrubieszów Poviát. House – front elevation. APL, RGL (1867-1918) B I, 1907:8

12. Zagroda z pow. hrubieszowskiego. Dom mieszkalny – przekrój i rzut; rozplanowanie zabudowy gospodarczej. APL, RGL (1867-1918) B I, 1907:8

12. Farm in Hrubieszów Poviát. House – section and plan; layout of farm buildings. APL, RGL (1867-1918) B I, 1907:8

13. Zagroda z pow. hrubieszowskiego. Zabudowa gospodarcza – przekrój podłużny. APL, RGL (1867-1918) B I, 1907:8

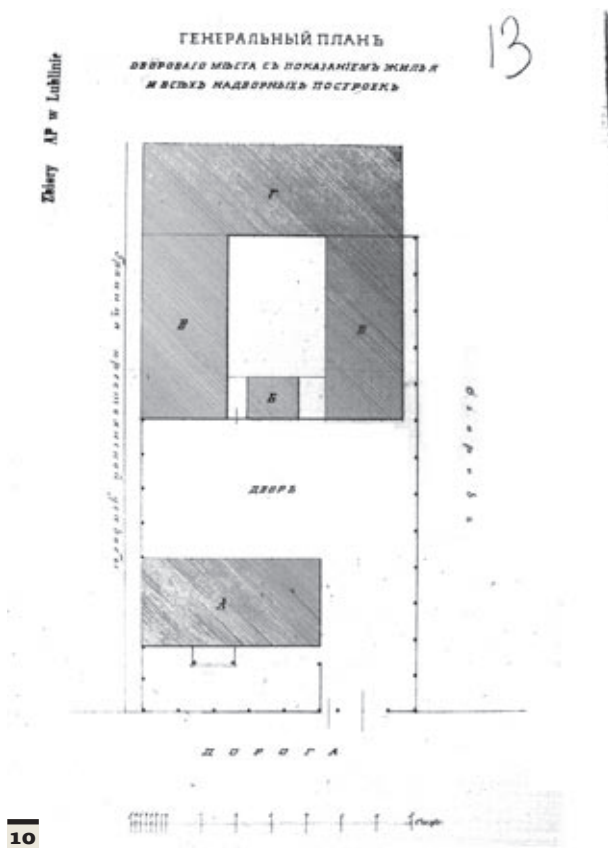
13. Farm in Hrubieszów Poviát. Farm buildings – longitudinal section. APL, RGL (1867-1918) B I, 1907:8

14. Zagroda z pow. hrubieszowskiego. Zabudowa gospodarcza – przekrój poprzeczny. APL, RGL (1867-1918) B I, 1907:8

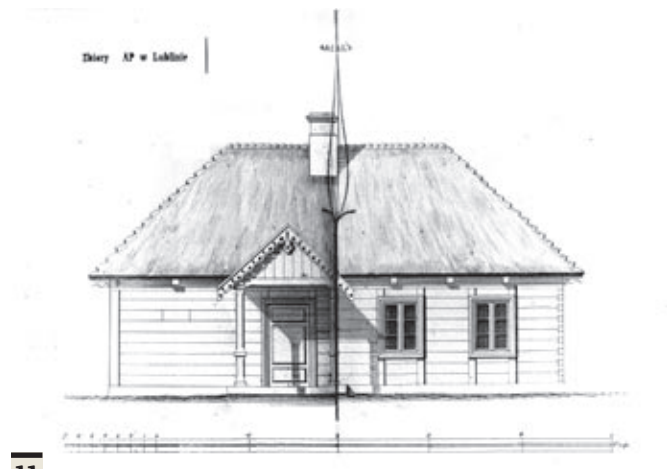
14. Farm in Hrubieszów Poviát. Farm buildings – cross section. APL, RGL (1867-1918) B I, 1907:8

domu budowano z sosnowych, czteroćalowych bali łączonych w narożach na obłap. Ściany komory wznoszono z trzycalowych desek wpuszczanych w słupy. W domach rzadko występowały drewniane podłogi, częściej gliniane polepy. Pułap wykładano z wierzchu półtoracalowymi deskami lub drewnem łupanym i ocieplano glinianą polepą grubości trzech werszków<sup>11</sup>. Więźba dachowa skonstruowana była z nieociosanych elementów drewnianych o średnicy czterech werszków. W chałupach znajdowały się jednoskrzydłowe drzwi ciesielskiej roboty (wykonane z półtora- lub dwucalowych desek) oraz dwuskrzydłowe okna (zwykle tylko pojedyncze – letnie) w obramieniach stolarskiej roboty. Kominy budowano z cegły spajanej gliną. Urządzenia ogniowe składały się z trzonu kuchennego i pieca chlebowego, do których przylegał cienki piec ogrzewczy, rozgrzewany spalinami wychodzącymi spod płyty. Mieszkania ogrzewano drewnem lub torfem.

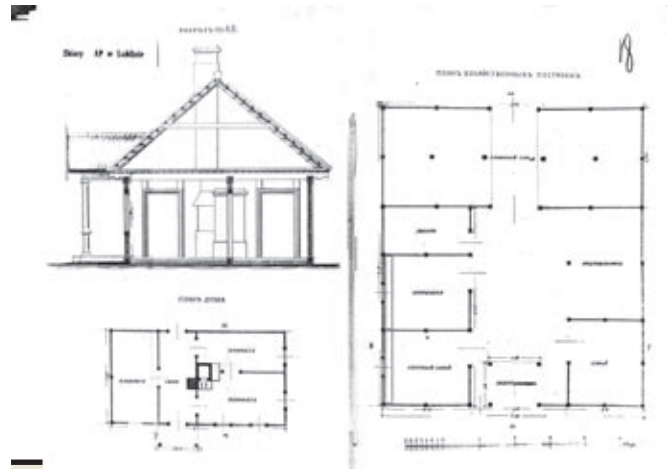
Zabudowę zagród tworzyły stajnie, spichlerze i obory wznoszone z trzycalowych desek oraz chlewy i stodoły – z dwucalowych, sosnowych desek. Zamiast desek stosowano także drewno łupane. Wszystkie budynki pokryte były strzechami. W stajniach, oborach i spichlerzach znajdowały się sufity z luźno



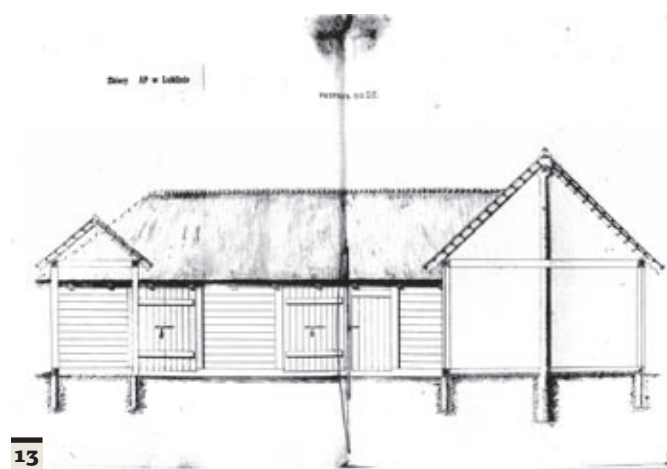
10



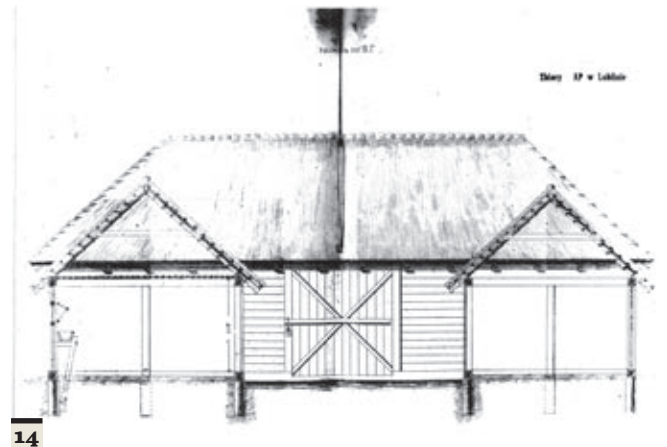
11



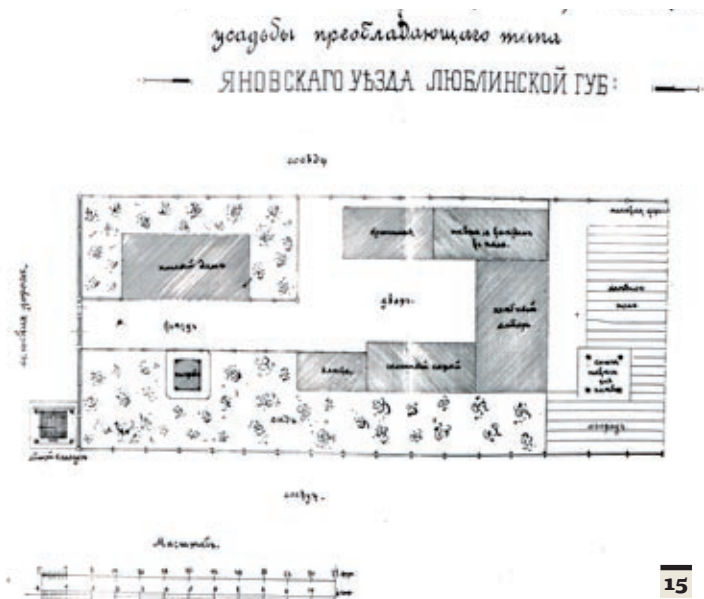
12



13



14



układanych, ociosanych desek; poddasza służyły do składowania słomy, siana i koniczyny. Podłogi występowały tylko w spichlerzach. W stodołach znajdowały się przejazdowe wrota i klepiska z ubitej gliny, na których młócono zboże.

W większości wsi, ze względu na bardzo wąskie siedliska (ulegające dalszym podziałom) wszystkie zabudowania gospodarcze lokalizowane były w bardzo bliskim sąsiedztwie, często przylegając do siebie. Typowy sposób rozplanowania zagrody polegał na usytuowaniu od frontu (kalenicowo lub szczytowo) domu mieszkalnego, a od tyłu – w niewielkiej odległości – zabudowy gospodarczej<sup>12</sup>.

#### 4. Powiat janowski (il. 15-18)

Rysunki i opis zagrody wykonał zapewne inżynier-architekt powiatu janowskiego Piotr Łaskiewicz<sup>13</sup>. Pomiar zdjęto z natury, nie podano jednak miejscowości ani nazwiska właściciela gospodarstwa.

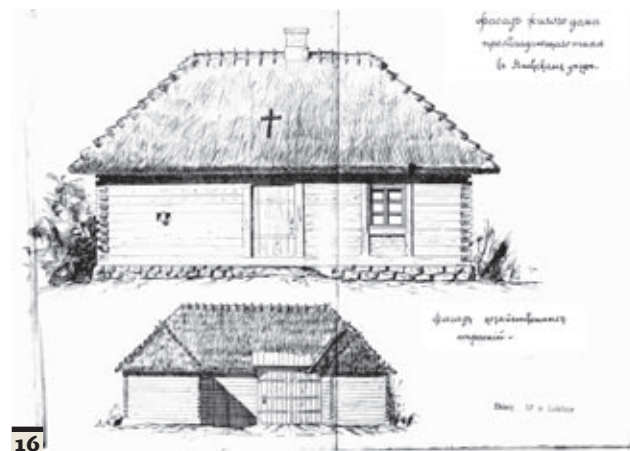
Według relacji najczęstszy sposób rozplanowania zagrody polegał na ustawieniu wszystkich budynków gospodarczych w kształt podkowy wokół niewielkiego podwórza oraz odsunięciu domu, który zwykle był zwrócony ślepą ścianą szczytową w stronę drogi wiejskiej. Ze względu na bezpieczeństwo przeciwpożarowe dom otaczano często niewielkimi ogródkami. Cała zagroda ogrodzona była zwykle płotami z żerdzi, a od frontu wysokim płotem z desek.

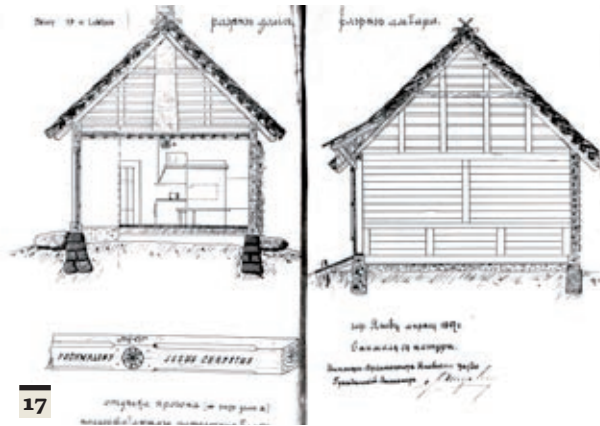
Wszystkie budynki, wraz z domem mieszkalnym, były drewniane, nakryte wysokimi, czterospadowymi dachami. Zrąb domu budowano zawsze z prostokątnych bali, zwęglowanych w narożach na obłap. Budynek posadowiony był na kamiennym fundamencie bądź kamiennych lub drewnianych słupach.

Wszystkie wieńce mocowano między sobą tyblami. Wyższe domy miały wysokość 1,5 sążnia – licząc od fundamentów do ostatniej belki. Czterospadowe dachy były bardzo wysokie – od 2 do 2,5 sążnia.

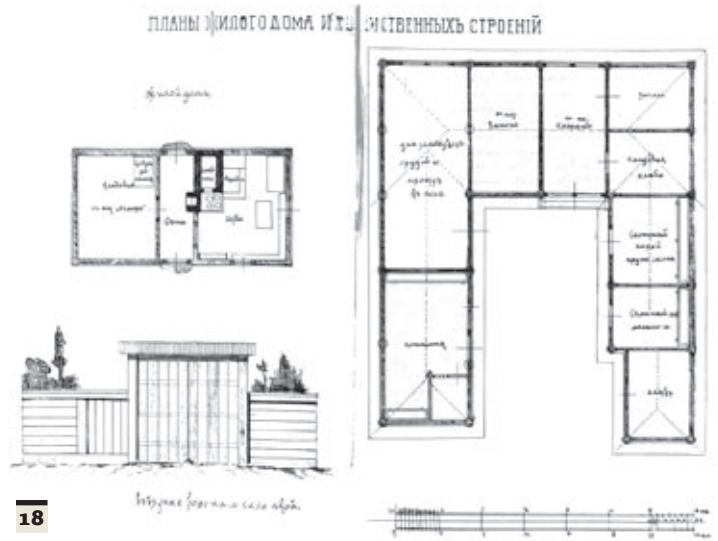
Sposób rozplanowania wnętrza był w większości siedzib typowy. Budynek dzielono na dwie części – dużą mieszkalną i mniejszą, w której znajdowała się komora służąca do składowania zapasów i niewielkich narzędzi. Ściany wewnątrz bielono, szpary między balami zalepiano gliną.

Drzwi były najczęściej jednoskrzydłowe, deskowe „zwykłej stolarskiej roboty”; rzadziej płycinowe. We wnętrzach znajdowały się drewniane podłogi z desek układanych na styk lub gliniane polepy; w komorach zawsze stosowano deskowe podłogi. Izby były przeważnie niskie – na dziesięć obejranych najwyższa miała 1,40 sążnia wysokości, a najniższe – 1 sażeń. Okna w chałupach były niewielkie z powodu obawy przed stratami ciepła, co podkreślali w swoich wypowiedziach mieszkańcy. W oknach znajdowały się najczęściej dwa skrzydła o sześciu szybach; rzadko były to okna głuche. Pułapy wykonywano bez podsufitki, z desek układanych ciasno na styk i wpuszczanych w belki. Belki rozstawiano odległości 0,7 sążnia jedna od drugiej i podtrzymywano za pomocą dźwigara (siestrzana). Na siestrzanie wyrte były często cytaty z ewangelii i ornamentalne zdobienia. Pułap pokryty był zawsze polepą o grubości 3-4 werszków, wykonaną z gliny zmieszanej z sieczką. Belki stropowe oparte były na ścianach zrębu, na nich układano brus zw. płatwią (łączony na długości „na ząb”), w którym osadzano krokwie. Końce krokwi wysunięte były poza lico ściany na 0,30-0,40 sążnia. Krokwie wykonane były z drewna o przekroju 4-5 werszków, rozstawione bardzo rzadko – w odległości około 1 sążnia, związane





17



18

w środku jętką. Dachy pokrywano słomą, układaną gładko lub schodkowo. Bardzo rzadko we wsiach pojawiały się pokrycia gontowe. Natomiast często 2/3 dachu (licząc od kalenicy) pokrywano słomą, a 1/3 obijano deskami lub gontem. W nielicznych przypadkach przy wejściach do domów znajdowały się ganki w formie dwuspadowych daszków, które nie opierały się na słupach, lecz wysuniętych belkach.

Urządzenia ogrzewcze były zawsze jednego typu. Składały się z komina, trzonu kuchennego, pieca chlebowego i ogrzewczego. Komin usytuowany był w sieni, posadowiony na kamiennym fundamencie spajającym zaprawą wapienną. Zbudowany był z kamienia wapiennego lub piaskowca, a nad dachem – z cegły. Wewnątrz miał jeden kanał dymowy o przekroju 10 × 12 werszków, wylepiony wewnątrz gliną, a z zewnątrz niekiedy tynkowany. Od strony sieni znajdował się właz zamykany deskowymi drzwiami. Od strony paleniska pieca chlebowego dobudowywano zawsze trzon kuchenny z cegły, z dwiema płytami żarowymi

i kanałami dymowymi. Powyżej płyty budowano deskowy kołpak – tzw. kaptur, oblepiony gliną, którego ujęcie znajdowało się w kominie. Piec ogrzewczy, występujący w stronę izby, był zawsze ceglany, otynkowany, o trzech kanałach żarowych. Na wierzchu pieca chlebowego wybudowany był zapiecek służący do odpoczynku lub jako suszarnia.

Budynki gospodarcze, jak wspomniano wyżej, budowano w podkowę – środek przeznaczano do składowania nawozu. Były one zawsze drewniane, wzniesione w konstrukcji wieńcowej, o narożach zwęglowanych na obłap. Rzadko występowały pełne, kamienne fundamenty – najczęściej stosowano słupy bukowe lub sosnowe. Często pod naroża i przestrzenie ścian podkładano duże kamienie polne. Nigdzie nie było podłóg, za wyjątkiem komory, wydzielonej w spichlerzach i służącej do przechowywania ziarna. W części spichlerza, przeznaczonej do składowania drobnych narzędzi, robiono podłogę glinianą. Konstrukcja dachu była taka sama jak w domu mieszkalnym. W stajni i oborze występowały deskowe sufity bez polepy, w pozostałych budynkach – otwarte więźby dachowe.

Zamknięte podwórze miało połączenie z przylegającym do zagrody polem i ogrodem przez poddach służący do przechowywania narzędzi rolniczych oraz miejsce dla krów lub drobiu. Studnia była zawsze jedna dla wszystkich gospodarstw, znajdowała się na poboczu wiejskiej drogi. Zrąb jej był drewniany (rzadko kamienny), nad nim znajdował się wał z kołem, a czasami wał z żelazną przekładnią. Studnia nakryta była dachem pod gontem lub słomą<sup>14</sup>.

## 5. Powiat krasnostawski (il. 19-23)

Rysunki i opis zagrody wykonane zostały przez inżyniera-architekta Jana Junczysa.

15. Zagroda z pow. janowskiego. Plan sytuacyjny. APL, RGL (1867-1918) B I, 1907:8

15. Farm in Janów Poviát. Site plan. APL, RGL (1867-1918) B I, 1907:8

16. Zagroda z pow. janowskiego. Dom mieszkalny – elewacja frontowa; zabudowania gospodarcze – widok od frontu. APL, RGL (1867-1918) B I, 1907:8

16. Farm in Janów Poviát. House – front elevation; farm buildings – front view. APL, RGL (1867-1918) B I, 1907:8

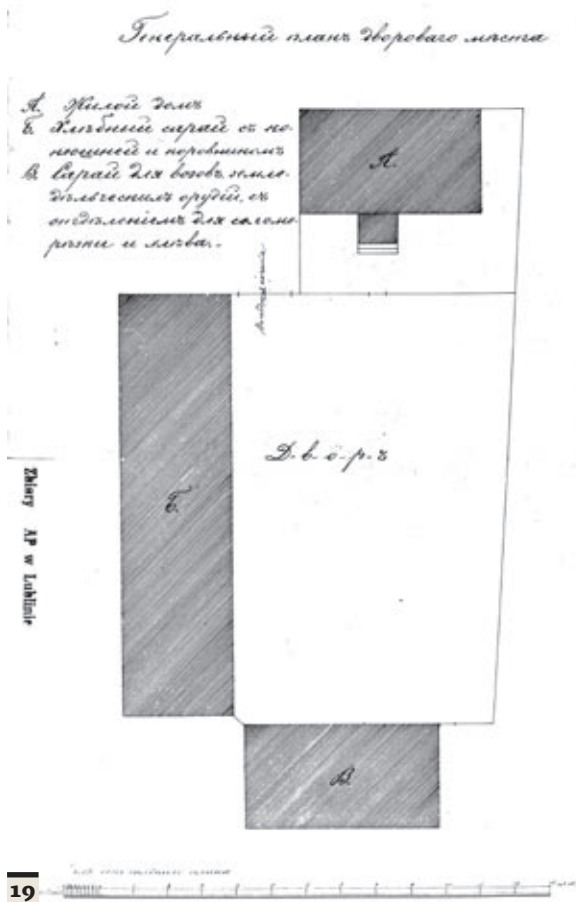
17. Zagroda z pow. janowskiego. Dom mieszkalny – przekrój i sierzczan; spichlerz – przekrój. APL, RGL (1867-1918) B I, 1907:8

17. Farm in Janów Poviát. House – section and crossbeam; granary – section. APL, RGL (1867-1918) B I, 1907:8

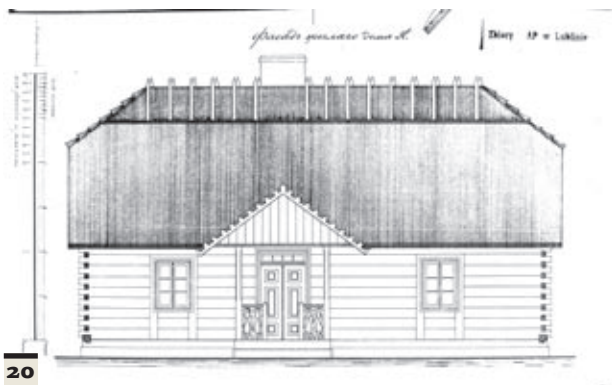
18. Zagroda z pow. janowskiego. Dom mieszkalny – rzut; brama wjazdowa; zabudowania gospodarcze – rzut. APL, RGL (1867-1918) B I, 1907:8

18. Farm in Janów Poviát. House – plan; gateway; farm buildings – plan. APL, RGL (1867-1918) B I, 1907:8

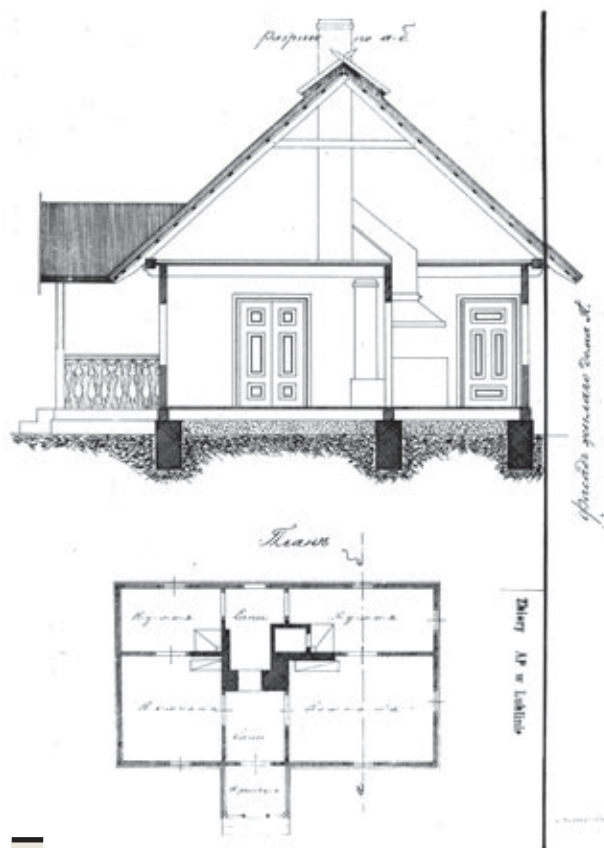


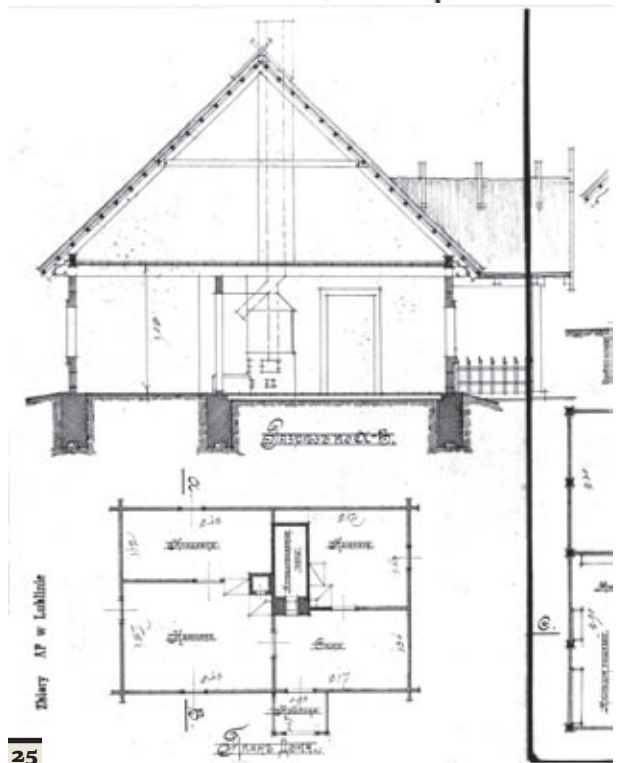
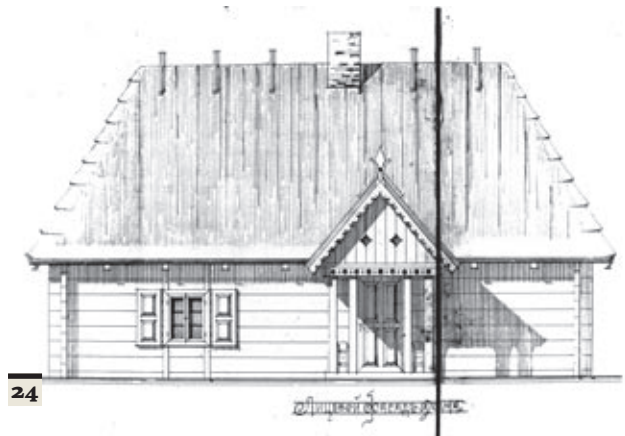
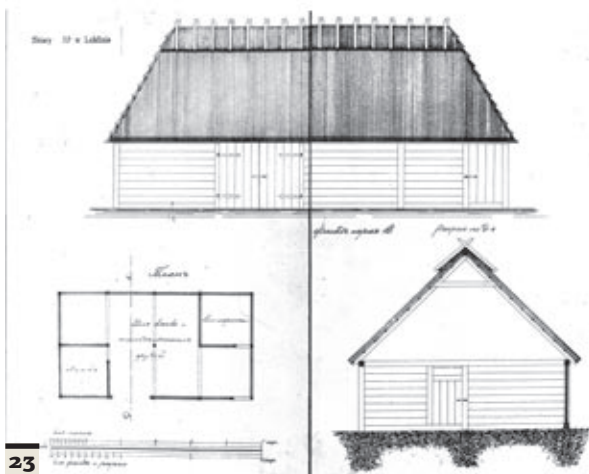
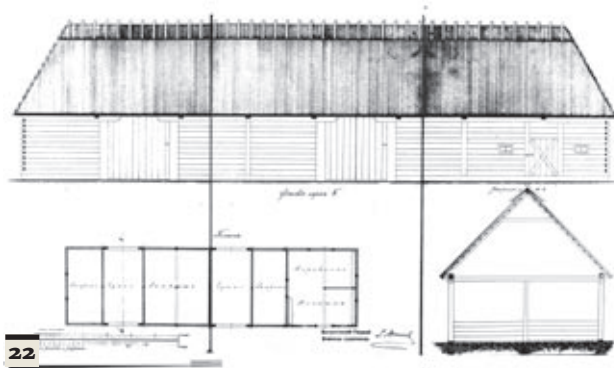


Fundamenty domów budowano tu z opoki, na zaprawie wapiennej. Na fundamencie kładziono dolny wieniec (podwalinę) z belek o wymiarach 8 × 9 cali, łączonych na ząb. Ściany budowano w konstrukcji wieńcowej z pięciocalowymi bali, węglowanych w narożach na obłap, a pomiędzy sobą łączonych za pomocą drewnianych czopów. Szpary między balami zrębu uszczelniano mchem, zalepiano gliną i bielono wapnem. W górnym wieńcu zrębu osadzano belki stropowe o przekroju 7 × 8 cali, których końce były wysunięte poza ściany zrębu. Na końcach belek układano dźwigary (płatwie) o przekroju 6 × 7 cali, na których opierały się krokwie wykonane z belek o przekroju 4 × 5 cali. Więzary, składające się z krokwi połączonych jętkami, rozstawione były co 0,5 sążnia. Łączenia elementów więzby dachowej wzmacniano tyblami. Dachy pokrywano słomą, mocując każdy snopek do żerdzi (łaty) garścią słomy odjętą od tego snopka. Szczyt dachu pokryty był niezwiązaną słomą, przymocowaną do żerdzi i wzmocnioną dodatkowo kluczami. Sufity wykonywane były z układanych na belkach stropowych oszastów i ocieplane polepą (grubości 2 werszków) z gliny zmieszanej z siczką. Podłoga w domach była „zwyczajna” z desek półtoracalowych, przybitych do legarów z łupanego drewna, położonych na poziomie najniższego wieńca ściany



domu; pomiędzy legarami stosowano zasypkę z suchej, ubitej ziemi. Okna były zwykle podwójne, dwuskrzydłowe, bez nadświetli, o ruchomych skrzydłach letnich i nieruchomych kwaterach zimowych; osadzone w futrynach przymocowanych do słupów o przekroju 7 × 7 cali, w które wpuszczone były bale zrębu. Skrzydła letnie zaopatrzone były w żelazne zawiasy i parę haczyków, okna zimowe – w cztery zakrętki. Szyby do połowy malowano białą farbą olejną (?). Drzwi były zazwyczaj płycinowe, jedno- i dwuskrzydłowe, okładane z dwóch stron półtoracalowymi deskami. Stolarka malowana była farbą olejną, przy drzwiach znajdowały się żelazne zamki. Urządzenia ogniowe składały się z komina, pieca holenderskiego ze „zwyczajnymi





**19.** Zagroda z pow. krasnostawskiego. Plan sytuacyjny. APL, RGL (1867-1918) B I, 1907:8

**19.** Farm in Krasnystaw Poviát. Site plan. APL, RGL (1867-1918) B I, 1907:8

**20.** Zagroda z pow. krasnostawskiego. Dom mieszkalny – elewacja frontowa. APL, RGL (1867-1918) B I, 1907:8

**20.** Farm in Krasnystaw Poviát. House – front elevation. APL, RGL (1867-1918) B I, 1907:8

**21.** Zagroda z pow. krasnostawskiego. Dom mieszkalny – przekrój i rzut. APL, RGL (1867-1918) B I, 1907:8

**21.** Farm in Krasnystaw Poviát. House – section and plan. APL, RGL (1867-1918) B I, 1907:8

**22.** Zagroda z pow. krasnostawskiego. Stodół ze stajnią i oborą – elewacja frontowa, rzut i przekrój. APL, RGL (1867-1918) B I, 1907:8

**22.** Farm in Krasnystaw Poviát. Barn with stable and cattle shed – front elevation, plan and section. APL, RGL (1867-1918) B I, 1907:8

**23.** Zagroda z pow. krasnostawskiego. Budynek gospodarczy z chlewikiem – elewacja frontowa, rzut i przekrój. APL, RGL (1867-1918) B I, 1907:8

**23.** Farm in Krasnystaw Poviát. Farm building with pigsty – front elevation, plan and section. APL, RGL (1867-1918) B I, 1907:8

**24.** Zagroda z pow. lubartowskiego. Dom mieszkalny – elewacja frontowa. APL, RGL (1867-1918) B I, 1907:8

**24.** Farm in Lubartów Poviát. House – front elevation. APL, RGL (1867-1918) B I, 1907:8

**25.** Zagroda z pow. lubartowskiego. Dom mieszkalny – przekrój i rzut. APL, RGL (1867-1918) B I, 1907:8

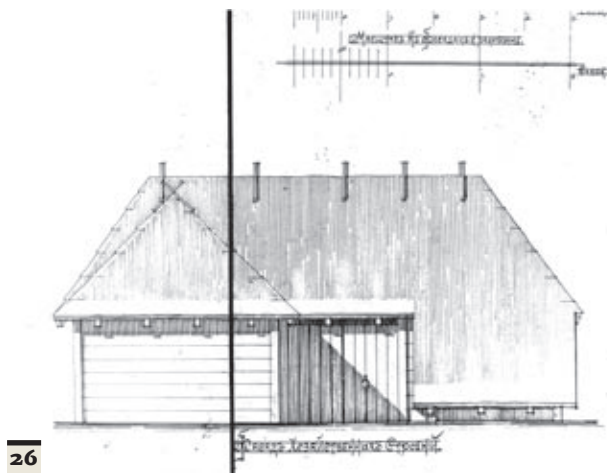
**25.** Farm in Lubartów Poviát. House – section and plan. APL, RGL (1867-1918) B I, 1907:8

drzwiczkami”, pieca chlebowego i trzonu kuchennego z płytą. Zbudowane były z białego kamienia wapiennego, otynkowane; część komina wyniesioną ponad dach budowano z cegły. Odprowadzenie dymu z urządzeń ogniowych do komina odbywało się za pośrednictwem kanałów dymowych zbudowanych z cegły<sup>15</sup>.

## 6. Powiat lubartowski (il. 24-28)

Budownictwo chłopskie w powiecie lubartowskim ilustruje zagroda ze wsi Niemce zinwentaryzowana przez inżyniera-architekta Jan Brzosko. W części opisowej scharakteryzowane zostały ogólnie najczęściej stosowane w tym powiecie materiały i techniki budowlane.

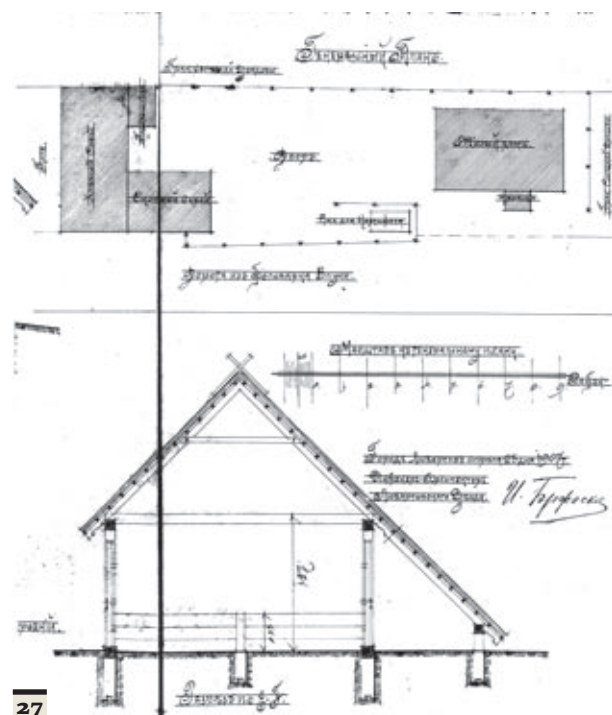
Fundamenty domów budowano z kamienia łączonego zaprawą wapienną. Ściany wznoszono z cztero- lub pięciociałowych bali zwęglowanych na rybi ogon



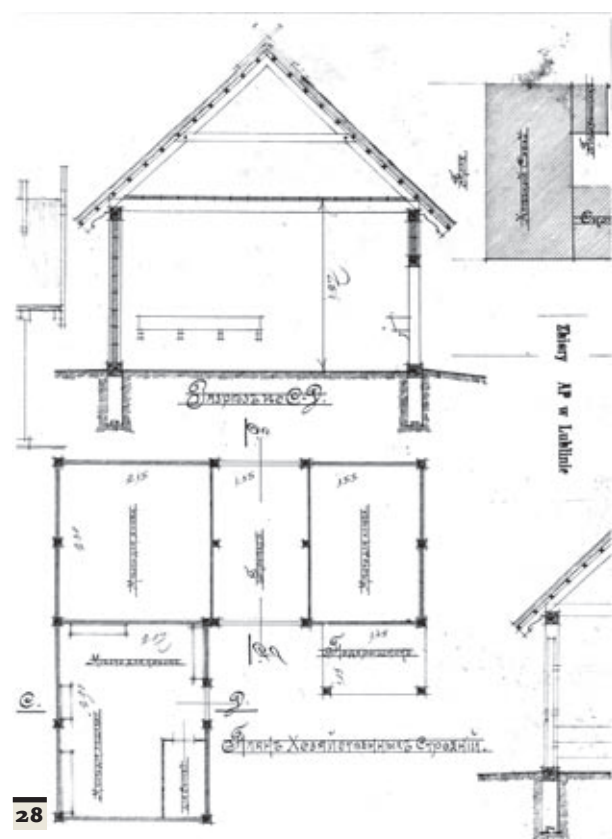
26

lub obłap. Otwory okienne i drzwiowe osadzone były w słupach, w które wpuszczano bale zrębu; szpary między balami uszczelniano suchym mchem, sierścią, wełną lub innymi materiałami. Ściany domów z zewnątrz i wewnątrz bielono wapnem, a niekiedy oblepiano gliną zmieszaną z pociętą słomą, którą mocowano na przybitych do ścian listwach. W głównej izbie bywały podłogi, a w pozostałych pomieszczeniach polepy z ubitej gliny. Sufity wykonywano z półtoracalowych desek lub dranic, układanych na wierzchu belek stropowych i pokrywanych polepą grubości 3 werszków. Domostwa pokrywano strzechą. W domach znajdowały się drzwi stolarskiej roboty z desek grubości półtora- do dwóch cali; zawieszano je na zawiasach i zaopatrywano w zamki skrzynkowe lub kłódkki. Okna były dwuskrzydłowe, w większości tylko letnie, zamykane na dwa haczyki. Kominy budowano z cegły spajanej gliną. Urządzenia ogniowe składały się z trzonu kuchennego z płytami do gotowania, pieca chlebowego i pieca do suszenia drewna oraz pieca typu holenderskiego, rozgrzewanego spalinami wychodzącymi spod płyty kuchennej. Mieszkania opalano drewnem.

Zabudowa gospodarcza składała się ze stodoły i budynków inwentarskich wznoszonych z trzycalowych bali sosnowych. Tylko w budynkach dla zwierząt stosowano sufity w formie układanych na belkach desek lub dranic (bez polepy na strychu); na poddaszu zwykle przechowywano karmę dla bydła. Wszystkie budynki pokryte były słomą. W stodołach, na osi wrót przejazdowych znajdowały się klepiska z ubitej gliny. Poddach służył do składania narzędzi rolniczych. Piwnice (zwane dołami), w których przechowywano ziemniaki, były prostokątne, o głębokości do 3 arszynów i szerokości 2-2,5 arszyna<sup>16</sup>. Nakrywano je dranicami,



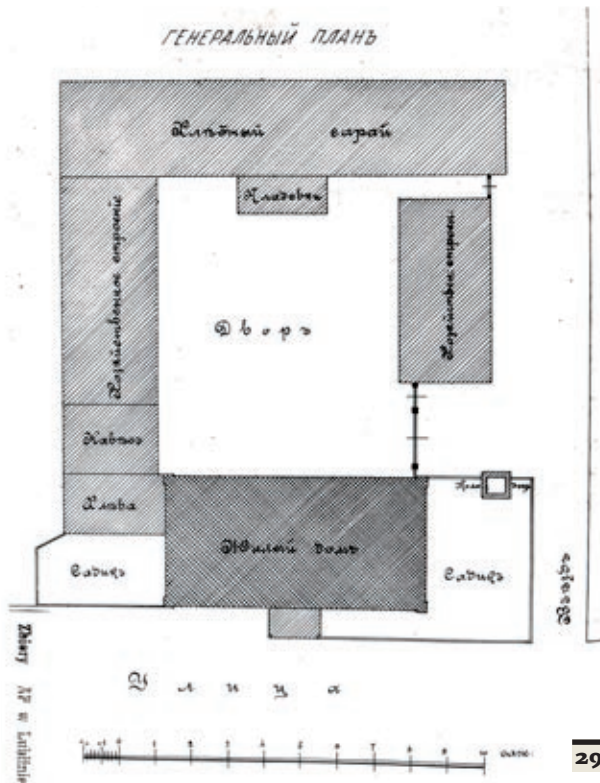
27



28

na których układano słomę i zasypywano z wierzchu ziemią.

Typowym sposobem rozplanowania zagrody było kalenicowe usytuowanie domu w części frontowej i umieszczenie zabudowań gospodarczych z tyłu lub wzdłuż boku siedliska<sup>17</sup>.



### 7. Powiat lubelski (il. 29-33)

Jako reprezentatywna dla powiatu lubelskiego przedstawiona została zagroda następców K. Ścirki we wsi Mełgiew [obecnie w powiecie świdnickim, przyp. aut.]. Inwentaryzację wykonał inżynier-architekt Władysław Sienicki.

W zagrodzie znajdował się murowany dom mieszkalny z gankiem o dwóch drewnianych kolumnach.

**26.** Zagroda z pow. lubartowskiego. Stodoła z budynkiem inwentarskim i poddaszem – elewacja frontowa. APL, RGL (1867-1918) B I, 1907:8

**26.** Farm in Lubartów Poviats. Barn with shed and attic – front elevation. APL, RGL (1867-1918) B I, 1907:8

**27.** Zagroda z pow. lubartowskiego. Plan sytuacyjny, przekrój stodoły i poddaszu. APL, RGL (1867-1918) B I, 1907:8

**27.** Farm in Lubartów Poviats. Site plan, barn and attic section. APL, RGL (1867-1918) B I, 1907:8

**28.** Zagroda z pow. lubartowskiego. Przekrój budynku inwentarskiego i rzut budynków gospodarczych. APL, RGL (1867-1918) B I, 1907:8

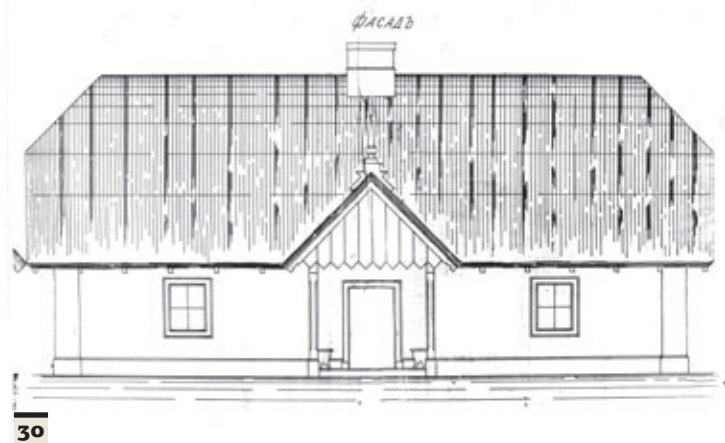
**28.** Farm in Lubartów Poviats. Shed section and farm buildings plan. APL, RGL (1867-1918) B I, 1907:8

**29.** Zagroda z pow. lubelskiego. Plan sytuacyjny. APL, RGL (1867-1918) B I, 1907:8

**29.** Farm in Lublin Poviats. Site plan. APL, RGL (1867-1918) B I, 1907:8

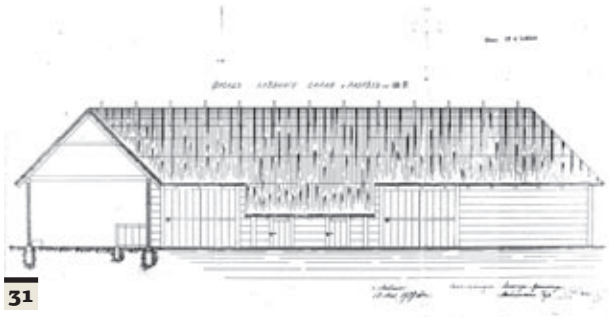
**30.** Zagroda z pow. lubelskiego. Dom mieszkalny – elewacja frontowa. APL, RGL (1867-1918) B I, 1907:8

**30.** Farm in Lublin Poviats. House – front elevation. APL, RGL (1867-1918) B I, 1907:8



Wnętrze składało się z dwu izb (dla rodziców i żonatego syna) rozdzielonych przelotową sienią. Ściany zbudowane były z kamienia wapiennego z dodatkiem cegły w podmurówce, narożach, obramieniach otworów okiennych i drzwiowych oraz wszystkich wiązaniach. Mur łączono częściowo zaprawą wapienną, a częściowo gliną. W izbach, ganku i sieni ułożono deskową podłogę na dębowych legarach. Pułapy wykonane były z belek obitych od góry i od dołu deskami, ocieplone z wierzchu mułem z domieszką słomy i nawozu; dach pokryty słomą. Dom został wyposażony w dość duże, czteroszybowe okna oraz płycinowe i deskowe drzwi. Piece zbudowane zostały z cegły, z hermetycznymi zamknięciami; kuchni z żeliwnymi płytami; komin z cegły spajanej gliną. Pod częścią domu znajdowała się piwnica.

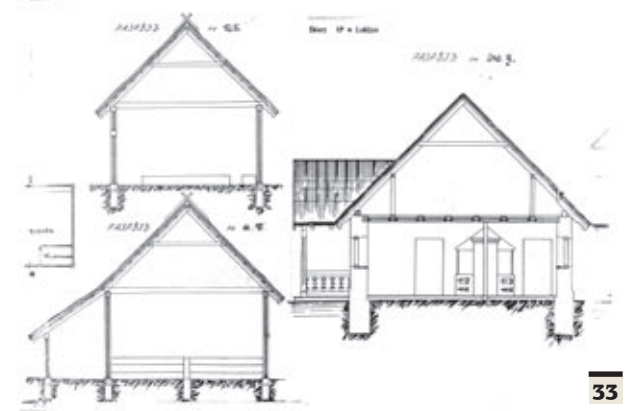
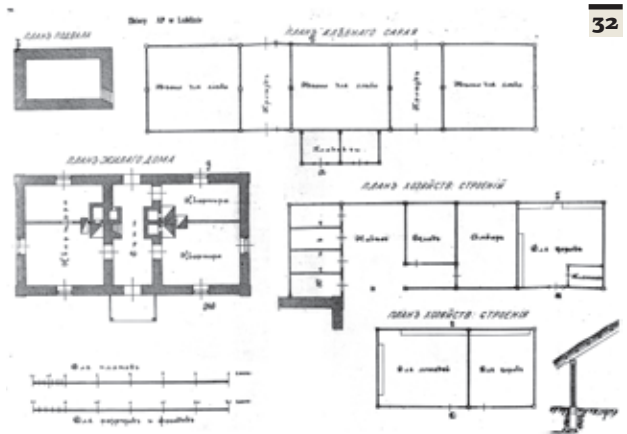
Po prawej stronie domu usytuowana była studnia o kamiennej cembrowinie, z drewnianym wałem. Z lewej strony domu znajdował się niewielki ogródek kwiatowy; z tyłu – podwórze gospodarcze z wjazdem przez wrota w drewnianym płocie. Wokół podwórza ustawione były drewniane budynki gospodarcze, wzniesione częściowo na kamiennym fundamencie, a częściowo na drewnianych słupach wbitych w ziemię. Zabudowania składały się ze stodoły ze spichlerzykiem od frontu oraz dwóch budynków inwentarskich, dobudowanych pod kątem prostym do stodoły, w których znajdowała się stajnia oraz obora i wozownie; do lewego budynku przylegał poddasz, pod którym przechowywano narzędzia rolnicze. Z lewej strony domu dobudowany był chlew. Wszystkie budynki pokryte były słomą. W środku podwórza znajdowało się zagłębienie (rezerwuar) do składowania nawozu podczas wywózki na pola<sup>18</sup>.



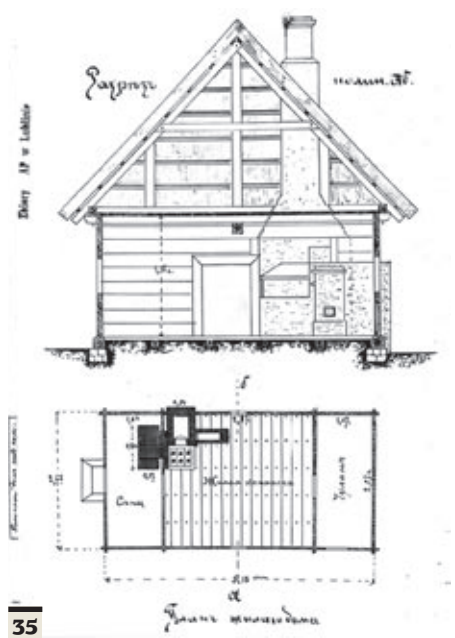
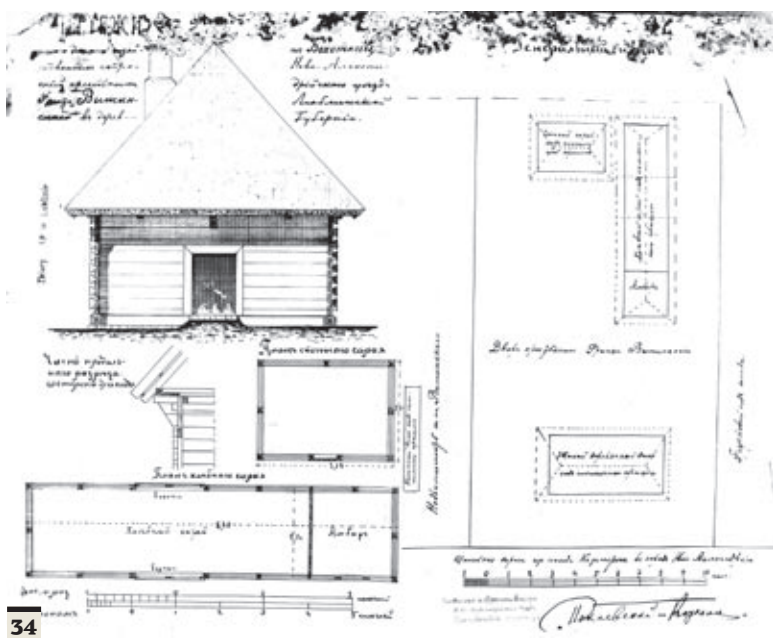
8. Powiat nowoaleksandryjski (obecnie puławski) (il. 34-35)

Inwentaryzację zagrody Franciszka Wyszyńskiego ze wsi Bochoćnica przeprowadził inżynier-architekt Stanisław Koziełło-Poklewski. Dokumentacja nie zawiera części opisowej.

Na przedstawionych rysunkach widać zagrodę składającą się z domu mieszkalnego usytuowanego kalenicowo w stosunku do drogi oraz dwóch budynków gospodarczych: stodoły ze spichlerzem (pod jednym dachem) posadowionych przy dłuższym boku siedliska i jednownętrznego budynku inwentarskiego – na zamknięciu. Budynek mieszkalny prezentuje chałupa wąskofrontowa z wejściem głównym w krótszej ścianie, składająca się z sieni usytuowanej od frontu oraz położonych za nią izby i alkierza. Wszystkie budynki były drewniane, nakryte czterospadowymi dachami pod strzechą. Chałupa wzniesiona była w konstrukcji wieńcowej o węglach łączonych na rybi ogon. Więźba dachowa miała konstrukcję krokwiowo-płatwiową z jętkami i aż trzema ścianami stolcowymi. Krokwie opierały się na płatwiach położonych na wysuniętych



poza zręb belkach stropowych. W izbie znajdowała się podłoga deskowa, w sieni i alkierzu – zapewne gliniane polepy. Urządzenia ogniowe składały się z filara kominowego usytuowanego w sieni oraz trzonu kuchennego, pieca chlebowego i ogrzewczego – w izbie. Budynki gospodarcze wzniesione były w konstrukcji sumikowo-łątkowej<sup>19</sup>.



**9. Powiat tomaszowski (il. 36-39)**

Inwentaryzację zagrody z powiatu tomaszowskiego wykonał inżynier-architekt Aleksander Zwierzchowski. Dokumentacja nie zawiera części opisowej.

Na planie sytuacyjnym przedstawione jest bardzo wąskie siedlisko z położonymi blisko siebie budynkami gospodarczymi i domem mieszkalnym. Od frontu znajduje się dom, a na zamknięciu niewielkiego podwórza stodoła, do której dostawiona jest prostopadłe stajnia z oborą. Wszystkie zabudowania były drewniane, nakryte czterospadowymi dachami pod strzechą. Dom wzniesiony był w konstrukcji wieńcowej, podwalina oparta na słupach wbitych w ziemię. Więźba dachowa miała konstrukcję krokwiowo-płatwiową z jętkami; końce krokwi ozdobnie profilowane,

**31.** Zagroda z pow. lubelskiego. Stodoła – elewacja frontowa. APL, RGL (1867-1918) B I, 1907:8

**31.** Farm in Lublin Poviát. Barn – front elevation. APL, RGL (1867-1918) B I, 1907:8

**32.** Zagroda z pow. lubelskiego. Rzuty domu mieszkalnego i budynków gospodarczych. APL, RGL (1867-1918) B I, 1907:8

**32.** Farm in Lublin Poviát. Plans of a house and farm buildings. APL, RGL (1867-1918) B I, 1907:8

**33.** Zagroda z pow. lubelskiego. Przekroje domu mieszkalnego i budynków gospodarczych. APL, RGL (1867-1918) B I, 1907:8

**33.** Farm in Lublin Poviát. Sections of a house and farm buildings. APL, RGL (1867-1918) B I, 1907:8

**34.** Zagroda z pow. nowoaleksandryjskiego. Dom mieszkalny – elewacja frontowa, oparcie dachu od strony fasady; rzut obory, rzut stodoły ze spichlerzem, plan sytuacyjny. APL, RGL (1867-1918) B I, 1907:8

**34.** Farm in Nowy Aleksandrów Poviát. House – front elevation, view on abutment from the elevation; cattle shed plan, barn and granary plans, site plan. APL, RGL (1867-1918) B I, 1907:8

**35.** Zagroda z pow. nowoaleksandryjskiego. Dom mieszkalny – przekrój i rzut. APL, RGL (1867-1918) B I, 1907:8

**35.** Farm in Nowy Aleksandrów Poviát. House – section and plan. APL, RGL (1867-1918) B I, 1907:8

**36.** Zagroda z pow. tomaszowskiego. Plan sytuacyjny. APL, RGL (1867-1918) B I, 1907:8

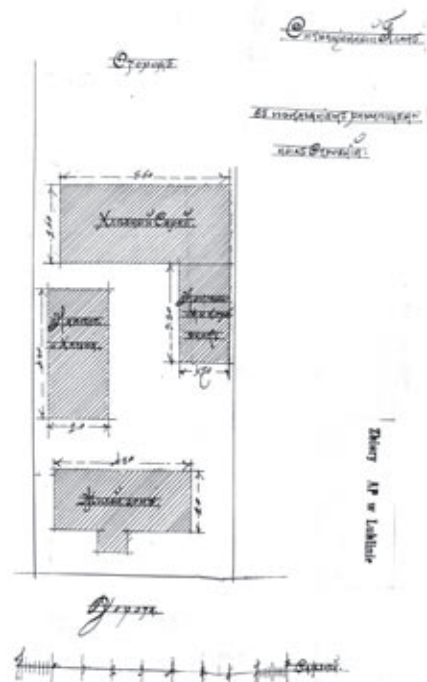
**36.** Farm in Tomaszów Poviát. Site plan. APL, RGL (1867-1918) B I, 1907:8

**37.** Zagroda z pow. tomaszowskiego. Dom mieszkalny – elewacja frontowa, rzut i przekrój. APL, RGL (1867-1918) B I, 1907:8

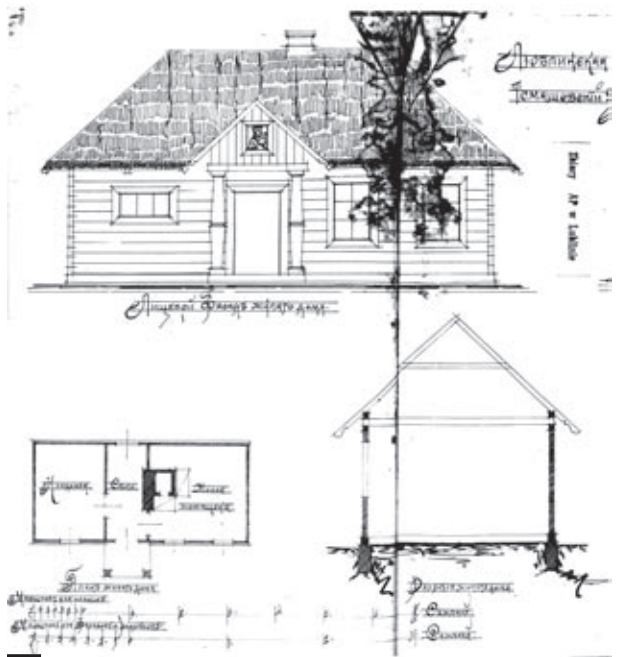
**37.** Farm in Tomaszów Poviát. House – front elevation; plan and section. APL, RGL (1867-1918) B I, 1907:8

**38.** Zagroda z pow. tomaszowskiego. Stodoła ze stajnią i oborą – widok od frontu, rzut i przekrój obory. APL, RGL (1867-1918) B I, 1907:8

**38.** Farm in Tomaszów Poviát. Barn with stable and cattle shed – front view, plan and section of the cattle shed. APL, RGL (1867-1918) B I, 1907:8



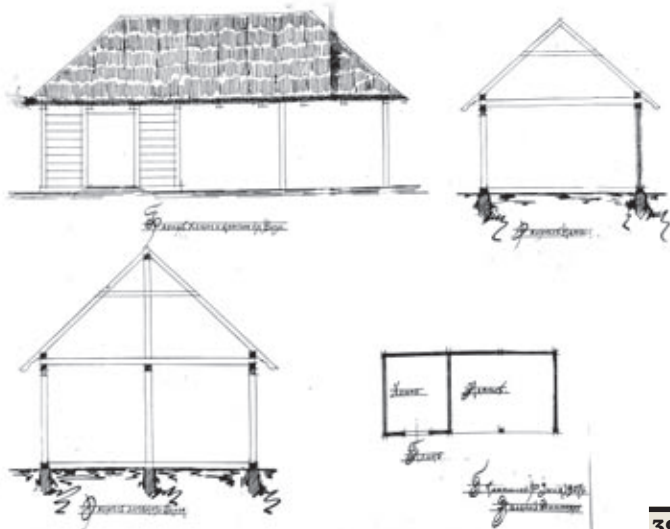
36



37



38



39

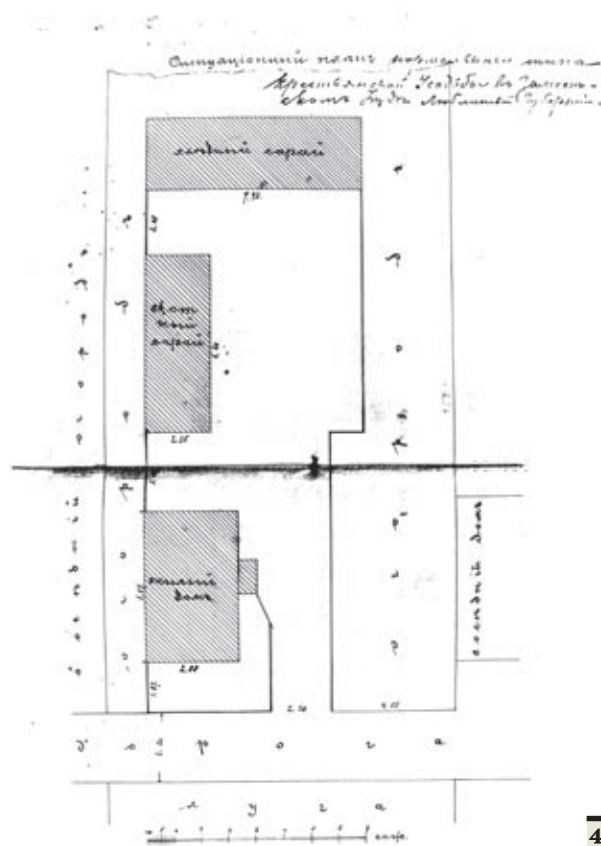
wysunięte poza zrąb. Wejście frontowe poprzedzał ganek na dwóch drewnianych kolumnkach; w szczycie ganku znajdował się wizerunek Matki Boskiej z Dzieciątkiem. Wnętrze chałupy składało się z izby i komory, usytuowanych po obu stronach przelotowej sieni. W chałupie znajdował się trzon kuchenny, piec chlebowy oraz ogrzewczy. Budynki gospodarcze miały konstrukcję sumikowo-łątkową. Więźby dachowe skonstruowane były analogicznie jak w domu mieszkalnym – w stodole zastosowano dodatkowo stojce wspierające kalenicę dachu<sup>20</sup>.

10. Powiat zamojski (il. 40-43)

Rysunki zagrody wykonane zostały z natury przez inżyniera-architekta Juliana Cieszkowskiego<sup>21</sup>. Zagroda przedstawiona została jako typowa dla chłopca średniej zamożności.

Zabudowania składały się z domu mieszkalnego, budynku inwentarskiego i stodoły. W domu mieszkalnym znajdowały się dwie izby, kuchnia, sień i komora, która jednocześnie pełniła funkcję spichlerza. W budynku inwentarskim wydzielone były miejsca dla koni, krów i świń; pod okapem składowano drwa i narzędzia rolnicze. Pośrodku stodoły znajdowało się gliniane klepisko, na którym odbywała się młocka.

Fundamenty budynków rzadko wykonywane były z pełnych cegieł lub kamieni łączonych zaprawą. Zazwyczaj pod podwalinami i w narożach budynku układano luźno kamienie polne. Ściany budynków mieszkalnych i gospodarczych wznoszono najczęściej w konstrukcji wieńcowej z bali sosnowych o grubości od 4,5 do 6 cali lub podobnej grubości drewna łupanego; ściany wewnętrzne miały grubość od 3 do 4 cali.



40

Wnętrze bielono wapnem. Podłogi występowały tylko w domach mieszkalnych, wykonywane były z półtoracalowych desek sosnowych, układanych na legarach o przekroju 6 × 6 cali lub połowiznach. Przestrzeń między legarami wypełniano gliną, pod podłogami nie było wentylacji. W domach stosowano sześcioboczne okna niewielkich rozmiarów (3 × 2,5 stopy),

39. Zagroda z pow. tomaszowskiego. Chlew z szopą – elewacja frontowa i przekrój; przekrój stodoły; rzut chlewu i szopy. APL, RGL (1867-1918) B I, 1907:8

39. Farm in Tomaszów Powiat. Sty with shed – front elevation and section; barn section; sty and shed plans. APL, RGL (1867-1918) B I, 1907:8

40. Zagroda z pow. zamojskiego. Plan sytuacyjny. APL, RGL (1867-1918) B I, 1907:8

40. Farm in Zamość Powiat. Site plan. APL, RGL (1867-1918) B I, 1907:8

41. Zagroda z pow. zamojskiego. Dom mieszkalny – elewacja frontowa. APL, RGL (1867-1918) B I, 1907:8

41. Farm in Zamość Powiat. House – front facade. APL, RGL (1867-1918) B I, 1907:8

42. Zagroda z pow. zamojskiego. Dom mieszkalny – rzut i przekrój. APL, RGL (1867-1918) B I, 1907:8

42. Farm in Zamość Powiat. House – plan and section. APL, RGL (1867-1918) B I, 1907:8

43. Zagroda z pow. zamojskiego. Stodoła i budynek gospodarczy – elewacje, rzuty, przekroje. APL, RGL (1867-1918) B I, 1907:8

43. Farm in Zamość Powiat. Barn and farm building – elevations, plans, sections. APL, RGL (1867-1918) B I, 1907:8

z letnimi skrzydłami i zimowymi głuchymi oprawami (?), bez nadokienników, natomiast z gładkimi, zewnętrznymi okiennicami. Drzwi zazwyczaj były jednoskrzydłowe, płycinowe, wykonane z półtoracalowych desek, z zawiasami na hakach i zasuwami, rzadziej z zamkami skrzynkowymi. Pułapy wykonywano z półtoracalowych desek sosnowych, układanych na belkach na ściski lub luźno i przybijanych gwoździami. Tylko w domach mieszkalnych pułapy pokrywano glinianymi polepami o grubości dochodzącej do 3 cali. Więźba dachowa miała konstrukcję krokwiowo-jętkową; końce krokwi opierano na płatwi (oczepie) lub wpuszczano w belki. Do budowy więźby używano sosnowych brusów o wymiarach 5 × 6 cali. Dachy pokrywano słomą.

Kominy budowane były z cegły lub kamienia na zaprawie wapiennej, wyprowadzane powyżej dachu na 2,5 stopy, z zewnątrz otynkowane. Komin miał jeden kanał dymowy o przekroju 12 × 12 cali. W chałupach znajdowały się urządzenia ogrzewcze typu holenderskiego, mające od trzech do pięciu obiegów. Zbudowane były z cegły i otynkowane, wyposażone w niehermetyczne drzwiczki i żelazną rurę prowadzącą do kanału dymowego. Ceglany trzon kuchenny miał dwie płyty paleniskowe i drzwiczki z zasuwą. Piec chlebowy zbudowany był także z cegły (o ścianach grubości do 12 cali), sklepiony. Domy opalano drewnem<sup>22</sup>.

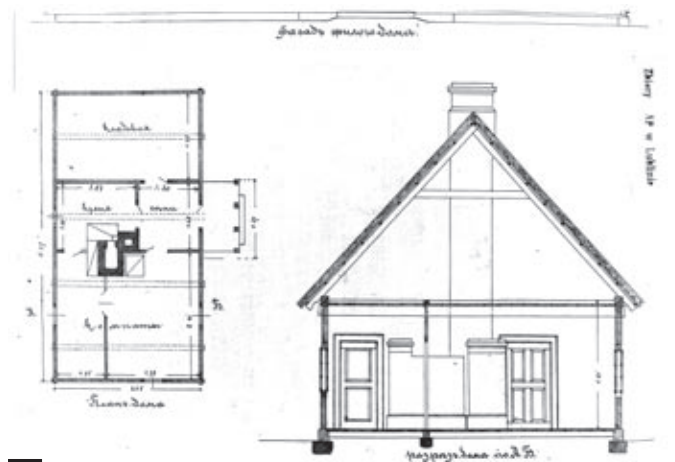
## Zakończenie

Przedstawiony zbiór rysunków i komentarzy jest jedynym, znanym autorce, tak obszernym przekazem archiwalnym dotyczącym budownictwa chłopskiego na terenie Lubelszczyzny. Będąc owocem działań podjętych z urzędu, stanowi niezwykle wartościowy materiał inwentaryzacyjny i nieocenione źródło dla przyszłych badań nad budownictwem wiejskim regionu. Jednocześnie mogą nasuwać się pytania o rzetelność i obiektywizm powiatowych inżynierów-architektów, a w szczególności pytania o trafność wyboru najbardziej reprezentatywnego dla danego powiatu przykładu zagrody.

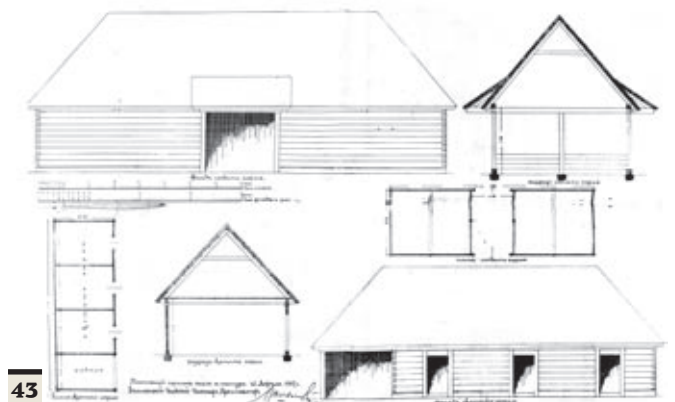
Poniżej zaprezentowano niewielką próbę porównania wybranych cech domu mieszkalnego, występujących w materiale archiwalnym z 1907 roku, z wynikami dotychczasowych badań nad budownictwem ludowym na Lubelszczyźnie. I tak na przykład



41



42



43

za typowy dla powiatu nowoaleksandryjskiego (puławskiego) uznany został dom wąskofrontowy (czyli z wejściem w ścianie krótszej), jednotraktowy o amfiladowym układzie pomieszczeń, z nadwieszonym podcieniem szczytowym. Taki sam typ domu, jako charakterystyczny dla regionu lubelsko-nadwiślańskiego, wskazał J. Górak<sup>23</sup>, a we wcześniejszych badaniach także Z. Staszczak<sup>24</sup>. Należy podkreślić, że na terenie pozostałych powiatów guberni lubelskiej zabudowa mieszkalna zilustrowana została przez inżynierów-architektów wyłącznie przykładami domów szerokofrontowych.



Kolejny interesujący materiał porównawczy może stanowić zagroda z powiatu biłgorajskiego. Za typowy dla tego terenu w 1907 roku inwentaryzator uznał dom szerokofrontowy o jednoraktowym, trójdzielnym układzie pomieszczeń, z przelotową sienią pośrodku, po bokach której znajdowały się izba i komora. Było to jedno z najpopularniejszych rozwiązań przestrzennych (obok domów dwutraktowych i półotraktowych) i jako reprezentatywne uznano je także dla czterech innych powiatów guberni. Wyjątkowość polegała tu jednak nie na cechach planu, lecz na użyciu materiału budowlanego w postaci okrągłaków zwęglowanych na obłap, zastosowaniu podwójnej podwaliny oraz specyficznego pokrycia dachu, gdzie połączenie poszycie tarasowo układaną strzechą, w dolnej części objęte były dodatkowo deskami (dranicami). Właśnie na podstawie analogicznych cech (za wyjątkiem podwójnej podwaliny) J. Górak wyodrębnił typ „chałupy biłgorajskiej”<sup>25</sup>. Podobnie Z. Staszczak budownictwo z okolic Biłgoraja ilustruje obiektami wzniesionymi z okrągłaków i nakrytymi dachami pobitymi w całości dranicami<sup>26</sup>. Użycie tego typu materiału związane było z dużym zalesieniem terenu i łatwością w pozyskiwaniu budulca. Autorka wskazuje także na występowanie na terenie powiatu biłgorajskiego lokalnej formy tzw. okna „sitarского”, będącego podwojeniem okna sześciobokowego, które

umożliwiało lepsze doświetlenie izb rzemieślników wyrabiających sita<sup>27</sup>. Taką formę (nie występującą gdzie indziej) ma także okno na rysunku archiwalnym z 1907 roku.

Inną ważną cechą domu mieszkalnego, która pojawiła się aż w sześciu na dziesięć inwentaryzowanych powiatów, był ganek. Element ten, uważany za zaadaptowany wtórnie do budownictwa chłopskiego pod wpływem architektury małomiasteczkowej i dworskiej<sup>28</sup>, musiał występować nader często, co również potwierdza współczesna rządowym „inwentaryzatorom” relacja K. Moszyńskiego zwiedzającego w 1911 roku południową Lubelszczyznę<sup>29</sup>.

Przeprowadzone wrywkowo porównania ukazują zbieżność obserwacji przeprowadzonych przez urzędników państwowych w 1907 roku, współczesnych im badaczy (Moszyński) oraz etnografów analizujących budownictwo włościańskie na terenie Lubelszczyzny kilkadziesiąt lat później. ■

**Bożena Stanek-Lebioda**, historyk sztuki, absolwentka Uniwersytetu Warszawskiego. Wieloletni pracownik Pracowni Dokumentacji Etnograficzno-Historycznej PP PKZ Oddziału w Lublinie Od 1995 r. w Regionalnym Ośrodku Studiów i Ochrony Środowiska Kulturowego – obecnie Oddział Terenowy NID w Lublinie. Zajmuje się badaniami i dokumentacją zabytków architektury ze szczególnym uwzględnieniem architektury rezydencjonalnej i budownictwa ludowego.

## Przypisy

- 1 W. Ćwik, J. Reder, *Lubelszczyzna. Dzieje rozwoju terytorialnego, podziałów administracyjnych i ustroju władz*, Lublin 1977, s. 103-106.
- 2 J. Godlewska, *Rząd Gubernialny Lubelski (1867 – 1918). Przewodnik po zespole*, Warszawa-Łódź 1978, s. 5.
- 3 Cz. Krawczak, *Prawo budowlane na ziemiach polskich od połowy XVIII wieku do 1939 roku*, Poznań 1975, s. 101, 110-112.
- 4 Archiwum Państwowe w Lublinie [dalej: APL], *Rząd Gubernialny Lubelski (1867-1918)* [dalej: RGL], sygn. B I, 1907:8 – *O izgotowieni czietiejeż żiliszcz miestnowo kriestianskowo nasielienia w Ljublinskoj Gubieni*. Poszyt zawiera 73 karty, plany zostały wykonane na papierze i jedwabiu; teksty opisów w języku rosyjskim, rękopiśmienne (jedynie dla pow. lubartowskiego w formie maszynopisu).
- 5 RGL, sygn. B I, 1907:8, k. 1.
- 6 Wszystkie opracowania miały zawierać następujące elementy: plan sytuacyjny zagrody uwzględniający położenie domu mieszkalnego, wszystkich budynków gospodarczych i obiektów pomocniczych narysowanych w skali 1/2 cala na 1 sześcian; rzuty poziome, przekroje i rysunki fasad budynków mieszkalnych i gospodarczych (w skali 1 cal na 1 sześcian dla rzutów i 2 cale na 1 sześcian dla przekrojów i fasad). Zarów-

no w określeniu skali jak i charakterystyce materiału budowlanego stosowano rosyjski system miar długości, który przeliczony został na współczesne jednostki metrologiczne za: J. Szymański, *Nauki pomocnicze historii*, Warszawa 1983, s. 180.

[1 cal = 2,54 cm, 1 sześcian = 2,13 m].

- 7 Ponadto wszystkie plany miały zostać sporządzone na kartkach o formacie 22 × 35,5, a rysunki wykonane w tuszu, kreską bez podmalowania. Dla oznaczenia drewna zalecano użycie skośnej kreski, dla kamienia – kratkowania. Detale architektoniczne fasad miały być zaznaczane zwykłą kreską bez szrafowania. Dla fasad o szczególnych walorach proponowano wykonanie dodatkowych rysunków fotogrametrycznych. RGL, sygn. B I, 1907:8, k. 1, 2.
- 8 Część podpisów jest mało czytelna; w przypadku wątpliwości opierano się na: J. Żywicki, *Urzednicy: architekci, budowniczowie, inzynierowie cywilni... Ludzie architektury i budownictwa w wojewodztwie lubelskim oraz guberni lubelskiej w Królestwie Polskim w latach 1815-1915*, Lublin 2010, passim. W tym miejscu składam serdeczne podziękowania Panu doktorowi Jerzemu Żywickiemu za życzliwe konsultacje.
- 9 RGL, sygn. B I, 1907:8, k. 5-9.
- 10 Tamże, k. 35-37. Komentarz pochodzi od autorki.
- 11 1 werszek – około 4,4 cm.

- 12 RGL B I, 1907:8, k. 12-20
- 13 J. Żywicki, (przyp. 8), s. 271. Odręczny podpis figurujący na rysunkach budzi jednak wątpliwości co do autorstwa.
- 14 RGL, sygn. B I, 1907:8, k. 38-41.
- 15 Tamże, k. 32-34
- 16 arszyn = 71,12 cm.
- 17 RGL, sygn. B I, 1907:8, k. 30-31, jest to jedyny opis wykonany w maszynopisie.
- 18 Tamże, k. 43-45.
- 19 Tamże, k. 27-29; komentarz pochodzi od autorki.
- 20 Tamże, k. 46. Komentarz pochodzi od autorki.
- 21 J. Żywicki, jw., s. 293.
- 22 RGL, sygn. B I, 1907:8, k. 22-25.
- 23 J. Górak, *Regionalne formy architektury drewnianej Lubelszczyzny na tle zagadnień osadniczych*, Zamość 1994, s. 22, 24, 26.
- 24 Z. Staszczak, *Budownictwo chłopskie w województwie lubelskim (w XIX i XX wieku)*, „Prace i Materiały Etnograficzne”, t. 24, Wrocław 1963, s. 158-161.
- 25 J. Górak, jw., s. 27, 29-30, fot. 9, 10.
- 26 Z. Staszczak, jw., s. 113, fot. 33, 34.
- 27 Tamże, s. 118.
- 28 Tamże, s. 126-127.
- 29 K. Moszyński, *Budownictwo ludowe w okolicy Zamościa*, Zamość 1920, s. 7, il. 1.

## Bibliografia

- Ćwik W., Reder J., *Lubelszczyzna. Dzieje rozwoju terytorialnego, podziałów administracyjnych i ustroju władz*, Lublin 1977.
- Godlewska J., *Rząd Gubernialny Lubelski (1867-1918). Przewodnik po zespole*, Warszawa-Łódź 1978.
- Górak J., *Regionalne formy architektury drewnianej Lubelszczyzny na tle zagadnień osadniczych*, Zamość 1994.
- Krawczak Cz., *Prawo budowlane na ziemiach polskich od połowy XVIII wieku do 1939 roku*, Poznań 1975.
- Moszyński K., *Budownictwo ludowe w okolicy Zamościa*, Zamość 1920.
- Staszczak Z., *Budownictwo chłopskie w województwie lubelskim (w XIX i XX wieku)*, „Prace i Materiały Etnograficzne”, t. 24, Wrocław 1963.
- Szymański J., *Nauki pomocnicze historii*, Warszawa 1983.
- Żywicki J., *Urzędnicy: architekci, budowniczy, inżynierowie cywilni... Ludzie architektury i budownictwa w województwie lubelskim oraz guberni lubelskiej w Królestwie Polskim w latach 1815-1915*, Lublin 2010.

## Summary

### Model Farms in the Files of the Lublin Province Government of 1907

In the State Archives in Lublin, there is an extensive fonds of Lublin Province Government which is a valuable source for research into the history of Lublin region – including the history of architecture and construction. In the fonds, there is a very limited group of files regarding rural architecture, particularly including construction plans. The files include a very interesting group of documents of 1907 which contain model examples of farms and rural buildings, drawn for ten poviats of Lublin Province (Biłgoraj, Chełm, Hrubieszów, Janów, Krasnystaw, Lubartów, Lublin, Nowy Aleksandrów (now Puławy Povia), Tomaszów and Zamość). The drawings were made upon the request of Technical and Construction Committee of the Ministry of the Interior addressed to all provincial governments and, then, particular Povia engineers and architects. It

was explained in the official correspondence that the intention of the legislator was to take a closer look at local construction traditions in order to consider them in new construction regulations. Rural buildings of each Povia were illustrated with one, the most representative example of a farm. The illustrative material was selected on the basis of uniform principles and supplemented with comments on materials applied and construction techniques, with a focus on the construction of heating devices. According to the principle adopted, the drawings had to accurately reflect the reality and present all violations of the provisions of the Construction Act - however, the information (as it was stressed) was not collected for the purposes of technical and police supervision, but it was intended for the use as object construction and ethnographic materials.

The archival material presented shall be regarded as valuable documents of the era and important source for research into rural buildings of Lublin region.