

Borys Jacek Soiński

Struktura nawrócenia religijnego u obecnych studentów teologii

Łódzkie Studia Teologiczne 17, 307-326

2008

Artykuł został opracowany do udostępnienia w internecie przez Muzeum Historii Polski w ramach prac podejmowanych na rzecz zapewnienia otwartego, powszechnego i trwałego dostępu do polskiego dorobku naukowego i kulturalnego. Artykuł jest umieszczony w kolekcji cyfrowej bazhum.muzhp.pl, gromadzącej zawartość polskich czasopism humanistycznych i społecznych.

Tekst jest udostępniony do wykorzystania w ramach
dozwolonego użytku.

BORYS JACEK SOIŃSKI OFM
Uniwersytet Adama Mickiewicza
Poznań

STRUKTURA NAWRÓCENIA RELIGIJNEGO U OBECNYCH STUDENTÓW TEOLOGII

WPROWADZENIE

Nawróceniem religijnym interesują się przedstawiciele wielu dyscyplin naukowych, nie tylko teologii, ale i nauk szczegółowych. I tak nawrócenie stało się przedmiotem zainteresowania psychologii religii od samych początków jej istnienia jako odrębnej dyscypliny naukowej. W innym miejscu przedstawione zostały najważniejsze aspekty badań w tym zakresie¹. Przegląd literatury przedmiotu wskazuje na brak badań nad nawróceniem na gruncie współczesnej polskiej psychologii. Do wyjątków należy zaliczyć artykuł M. Fankanowskiego². Więcej badań prowadzi się na gruncie socjologii³. Tematyka artykułu ogranicza się do zagadnienia rodzajów nawrócenia oraz opisu empirycznej próby analizy nawróceń, których doświadczyli w swoim życiu aktualni studenci teologii.

1. NAWRÓCENIE I JEGO RODZAJE W ŚWIETLE TEOLOGII

Wezwanie do nawrócenia należy do integralnych elementów nauczania zawartego w objawieniu chrześcijańskim, gdyż jest koniecznym warunkiem udziału w królestwie Bożym (np. Mk 1, 15; Mt 4, 17). Według *Dizionario enciclopedico*

¹ Zob. B.J. Soiński OFM, Nawrócenie religijne, w: *Podstawowe zagadnienia psychologii religii*, S. Głaz TJ (red.), Kraków: WAM 2006, s. 387–420.

² Zob. M. Fankanowski, *Przemiany wartości towarzyszące konwersji religijnej*, w: *Postawy wobec religii. Psychologiczne uwarunkowania i konsekwencje*, T. Doktor, K. Franczak (red.), Warszawa: Salezjański Instytut Wychowania Chrześcijańskiego 2000, s. 52–70.

³ Np. M. Libiszowska-Żółtkowska, *Konwertyci nowych ruchów religijnych*, Lublin: Wydawnictwo Uniwersytetu Marii Curie-Skłodowskiej 2003; P. Pawliszak, *Organizacja konwersji ruchu Focolari*, Kraków: Zakład Wydawniczy „Nomos” 2003.

*di spiritualità*⁴ nawrócenie to przejście człowieka od stanu ignorancji, błędu lub nieporządku moralnego do stanu łaski, światła oraz do stanu przybrania za syna przez Boga. Nawrócenie pierwszorzędnie odnosi się do człowieka niewierzącego, który po raz pierwszy przyjmuje wiarę chrześcijańską. W takim znaczeniu chrzest jest głównym miejscem nawrócenia⁵ (KKK 1427). Obejmuje ono wolne i pełne przyjęcie całości dogmatów i wskazań określonych w Bożym objawieniu i przedstawionych, w imieniu Boga, przez autorytet Kościoła Świętego⁶. Ponadto nawrócenie oznacza również drogę powrotu do żywej wiary w Boga osoby już wcześniej ochrzczonej, jeśli ją na jakiś czas porzuciła albo prowadziła niemoralne życie. *Leksykon teologii duchowości* określa ten rodzaj nawrócenia jako „konkretny akt lub dłużej trwający proces podjęcia świadomej decyzji zerwania z grzechem (nawrócenie „od”) i zwrócenia się ku Bogu (nawrócenie „do”) oraz zawierzenia Jego miłości”⁷. W ten sposób można odróżnić charakter dogmatyczny nawrócenia osoby niewierzącej od etyczno-moralnego nawrócenia grzesznika.

Od obu tych nawróceń w teologii duchowości odróżnia się jeszcze nawrócenie ascetyczne, zwane drugim nawróceniem. Polega ono na tym, iż osoba tradycyjnie wierząca i żyjąca dotąd w sposób zgodny ze swoją wiarą podejmuje decyzję, by odtąd dążyć do doskonałości bardziej intensywnie i stale⁸. Ch. Bernard definiuje takie nawrócenie jako „początek osobistego życia duchowego”, odróżniając to nowe „życie duchowe” od rozpoczętego już w chwili chrztu „życia chrześcijańskiego”⁹. W takim sensie, jak zaznaczył Jan Paweł II (EinE 38), nieustanne nawracanie pozostaje zawsze aktualnym i koniecznym zadaniem dla każdego, kto pragnie rozwoju swego życia wewnętrznego. Stąd nawrócenie jest nie tylko początkiem życia wewnętrznego człowieka (DM 13), ale staje się wyznacznikiem jego rozwoju. Jest przy tym procesem niełatwym i długotrwałym¹⁰, bo jak mówi św. Augustyn, nawrócenie może dokonać się w jednej chwili, ale wierność

⁴ Por. B. Marchetti-Salvatori, *Conversione*, w: *Dizionario enciclopedico di spiritualità*, E. Ancilli (red.), t. I, Roma: Città Nuova Ed., 1990, s. 630.

⁵ Duchowość pierwszego nawrócenia omawia A. Santorski, *Duchowość sakramentów chrześcijańskiej inicjacji*, w: *Teologia duchowości katolickiej*, W. Słomka (red.), Lublin: RW KUL 1993, s. 148–177.

⁶ Por. B. Marchetti-Salvatori, dz.cyt., s. 630.

⁷ Ks. S. Urbański, ks. W. Zawadzki, *Nawrócenie*, w: *Leksykon duchowości katolickiej*, ks. M. Chmielewski (red.), Lublin–Kraków: Wydawnictwo „M” 2002, s. 567.

⁸ Drugie nawrócenie szeroko omawia R. Garrigou-Lagrange OP, *Trzy okresy życia wewnętrznego wstępem do życia w niebie*, t. 2, Poznań: Pallottinum 1962, s. 23–39; por. A. Marchetti OCD, *Zarys teologii życia duchowego, część II*, Kraków: Wydawnictwo BARBARA. Aleksander Przybyłowski 1996, s. 9.

⁹ Por. Ch.A. Bernard, *Traité de théologie spirituelle*, Paris: Les Éditions du Cerf 1986, s. 402.

¹⁰ Por. S. Urbański, *Etapy rozwoju życia duchowego*, w: *Teologia duchowości...*, s. 265.

życia zakłada podążanie tak długą drogą, jak długo się żyje, aż do ostatniego spotkania się z Panem¹¹.

W perspektywie całej drogi rozwoju duchowego wyróżnia się trzy stopnie nawrócenia, odpowiadające trzem drogom życia duchowego: moralne (odwrócenie się od grzechu), duchowe (przyłgnięcie do Chrystusa) oraz mistyczne (radikalny wybór Chrystusa aż do całkowitego upodobnienia się do Niego)¹². Ostatni stopień można opisać terminem *chrystoformizacja*, który według A.J. Nowaka OFM¹³ oznacza proces „przechodzenia” od starego ku nowemu. Proces ten zachodzi w kilku płaszczyznach: od życia religijnego do życia sakramentalnego, od indywidualizmu do *communio personarum*, od kolektywizmu do sfery życia eklezyjalnego, z postawy „mieć” do „być” w Chrystusie, od sumienia heteronomicznego do osobowego (sakramentalnego), od postawy jałmużny do ukochania Chrystusa w człowieku, od sensu widzianego w hierarchii wartości do znalezienia sensu w Chrystusie¹⁴.

Kanadyjski teolog i filozof B.J.F. Lonergan¹⁵ rozróżnił trzy rodzaje nawrócenia: intelektualne, moralne i religijne¹⁶. Każde z nich powiązane jest z pozostałymi dwoma, ale można traktować je jako typy odrębne i rozpatrywać same w sobie. Ponadto każde wiąże się nierozzerwalnie z dokonywanym podczas procesu nawrócenia autotranscendowaniem, czyli odwracaniem się od siebie czy – innymi słowy – przekraczaniem siebie. Jednak Lonergan zaznacza, że to autotranscendowanie polega na wyniesieniu, a nie samozniszczeniu. To, co jest wynieszone, nie koliduje z tym, co wyniesione, ale zachowując jego uprzednie cechy i właściwości, wnosi coś nowego i prowadzi ku pełniejszej realizacji. Nawrócenie ujmowane w kategoriach autotranscendencji nie pociąga za sobą zatem ani całkowitego wyrzeczenia się siebie, ani też nieograniczonego samospełnienia, lecz prowadzi do autentycznej samorealizacji¹⁷.

Nawrócenie intelektualne jest odwróceniem się od udzielania zbyt łatwych odpowiedzi i od niekwestionowanej pewności w patrzeniu na rzeczywistość. Jest głębokim zaangażowaniem się w to, żeby poznać, doświadczyć, zrozumieć, zintegrować, rozróżnić i uwierzyć. Wcześniej uformowane koncepcje intelektualne

¹¹ Por. J.G. Bougerol OFM, *Nawrócenie*, w: *Leksykon duchowości franciszkańskiej*, W.M. Michalczyk OFM i inni (red.), Kraków–Warszawa: Wydawnictwo „m”2006, s. 1071.

¹² Por. S. Urbański, W. Zawadzki, dz.cyt., s. 568–569; R. Garrigou-Lagrange OP, *Trzy nawrócenia i trzy drogi*, Poznań: Naczelny Instytut Akcji Katolickiej 1934.

¹³ Zob. A.J. Nowak OFM, *Homo Religiosus*, Lublin: RW KUL 2003.

¹⁴ Por. T. Paszkowska, *Chrystoformizacja*, w: *Leksykon duchowości...*, s. 124.

¹⁵ B.J.F. Lonergan SJ (1904–1984) należał do przedstawicieli tomizmu transcendentalnego. Uznawał teologię za naukę empiryczną, która bada dane tradycji religijnej oraz doświadczenia religijne ludzi wierzących (por. M. Walczak, Lonergan Bernard SJ, w: *Encyklopedia katolicka*, A. Szostek i inni (red.), t. X, Lublin: TN KUL 2004, s.1351–1353).

¹⁶ B.J.F. Lonergan, *Metoda w teologii*, Warszawa: PAX 1976, s. 232–238.

¹⁷ Por. J. Wolski Conn, W.E. Conn, *Conversion as Self-Transcendence Exemplified in the Life of St. Thérèse of Lisieux*, „Spirituality Today”, 1982, nr 34 (4), s. 303–311.

zostają odrzucone i ustępują pod naporem wszechogarniającego doświadczenia Boga. Nawrócenie intelektualne jest odmianą autotranscendencji poznawczej, gdyż człowiek zmierza ku prawdzie i osiąga ją za cenę przekroczenia swojej dotychczasowej i uproszczonej wizji rzeczywistości. Natomiast nawrócenie moralne¹⁸ zmienia kryteria decyzji i wyborów człowieka. Następuje tu przestawienie horyzontów z działań prowadzących ku własnemu zadowoleniu na działania skierowane ku podstawowym wartościom moralnym. Dokonuje się tu wolny wybór między wartościami, które są rzeczywiście dobre a tymi, które są im przeciwne. Chociaż nawrócenie moralne dotyczy wiedzy moralnej i podejmowania decyzji, to nie determinuje wszystkich późniejszych moralnych wyborów i zachowań. Nawrócenie takie nakłania daną osobę do tego, by była taka, jaką powinna być, więc także ono jest odmianą autotranscendencji. Wreszcie nawrócenie religijne to nawrócenie polegające na oddaniu się Bogu i nawiązaniu z Nim ścisłej więzi. Jest całkowitym samopoddaniem się, bez warunków, obwarowań i zastrzeżeń. Autotranscendencja tego nawrócenia polega na zmierzaniu „ku całościowemu byciu-w-miłości”¹⁹.

Do koncepcji Lonergana nawiązał Conn, który podejmuje problem wzajemnej relacji pomiędzy rozwojem osobowości a nawróceniem²⁰. Proces nawrócenia chrześcijańskiego umieszcza on na tle rozwoju poznawczego (wg Piageta), moralnego (wg Kohlberga) oraz rozwoju wiary (wg Fowlera). Nawet nagłe i radykalne nawrócenie intelektualne domaga się od konwertyty, aby wcześniej osiągnął odpowiedni stopień rozwoju poznawczego. Natomiast nawrócenie moralne wymaga od niego zarówno osiągnięcia odpowiedniego poziomu rozwoju poznawczego, jak i afektywnego oraz moralnego. Ponadto punkt szczytowy procesu nawrócenia ani nie jest początkiem, ani też nie staje się jego końcem, lecz domaga się zarówno rozwoju wcześniejszego, jak i późniejszego. W tym ujęciu różne typy nawrócenia stają się wymiarami aktualizującymi się w kolejnych stadiach życia.

Reasumując: w świetle teologii nawrócenie jest warunkiem wejścia chrześcijanina na drogę zbawienia oraz duchowego rozwoju, a jednocześnie staje się jego zasadą²¹. Nawrócić się trzeba na początku drogi wiary, gdy przyjmuje się chrzest czy porzuca się grzeszny styl życia, ale także należy się nawracać, czasem nawet wielokrotnie, na dalszych etapach życia chrześcijańskiego. Bez kolejnych nawróceń nie nastąpi prawdziwy rozwój duchowy. Jednakże kolejne nawrócenia mają

¹⁸ Na ten typ nawrócenia pewne światło rzuca koncepcja rozwoju moralnego Kohlberga. Biorąc pod uwagę naturę strukturalną wyróżnionych przez niego stadiów, można uznać, iż przejście między poziomami rozwoju jest formą nawrócenia. Takie przejście zdarza się najczęściej w adolescencji i jest wywołane po części formowaniem się piagetowskich poznawczych operacji formalnych (por. V.B. Gillespie, *The Dynamics of Religious Conversion*. Birmingham: Religious Education Press 1991).

¹⁹ Por. B.J.F. Lonergan SJ, dz.cyt., s. 236.

²⁰ Por. W.E. Conn, *Christian Conversion: A Developmental Interpretation of Autonomy and Surrender*, New York, Paulist Press 1986.

²¹ Por. S. Witek, *Fenomenologia nawrócenia chrześcijańskiego*, „Roczniki Teologiczne KUL”, 21 (1974), z. 3, s. 18.

już inny charakter i dotyczą innych aspektów osobowości, przeżyć oraz funkcjonowania religijnego i eklezjalnego.

2. RODZAJE NAWRÓCEŃ W ŚWIETLE PSYCHOLOGII

Nawrócenie religijne było ważnym przedmiotem poszukiwań jednego z prekursorów psychologii religii W. Jamesa²². Badacz ten, zajmując się wyjaśnianiem istoty nawrócenia, zauważył, że występuje kilka różnych form przemian człowieka. Stąd obok nawrócenia religijnego wyliczył jeszcze nawrócenie etyczne, estetyczne i intelektualne, a nawet nawrócenie negatywne czy „kontrnawrócenie” na ateizm. Rozróżnił ponadto nawrócenia dokonujące się poprzez świadomy wysiłek od tych dokonujących się mimowolnie i nieświadomie. Pierwszy z tych rodzajów nawróceń to typ wolitywny, natomiast drugi rodzaj to typ poddania się. Oba te typy mogą się jednak uzupełniać i dlatego nawet w najbardziej wolitywnym typie będą istnieć momenty samopoddania²³.

Inny amerykański pionier eksperymentalnej psychologii religii E.D. Starbuck²⁴ na podstawie szerokich badań kwestionariuszowych ze względu na wynik procesu nawrócenia odróżnił nawrócenie polegające na uwolnieniu od grzechu od nawrócenia będącego formą oświecenia duchowego. Uwolnienie od grzechów przeważało ma u osób starszych oraz prowadzących gorszące życie i można w tej grupie nawróceń wyróżnić przeżycia, w których przeważa poczucie grzechu od takich, w których przeważa poczucie niedoskonałości (tych jest znacznie więcej). Natomiast oświecenie duchowe jest bardziej charakterystyczne dla osób młodych. I tutaj również wyróżnić można dwa aspekty: nawrócenie intelektualne i moralne.

Najczęściej dokonywanym rozróżnieniem nawróceń jest podział na nagłe i stopniowe (np. G.W. Allport, E.T. Clark, W.H. Clark, E. Erikson, Z. Freud, W. James, E.D. Starbuck). Nawrócenie nagłe zwykle łączy się z jakimś dramatycznym doświadczeniem, kryzysem czy emocjonalnym załamaniem oraz z poczuciem, że Bóg „wtargnął” do wnętrza człowieka. Natomiast stopniowe opisywane jest jako kolejne stadium procesu rozwoju dojrzewania i odczuwane jako prowadzenie przez Boga etapami odkrywającymi nową prawdę.

Inną typologię nawróceń podaje Langone²⁵. Wzorując się na dokonanych przez Allporta rozróżnieniu religijności wewnętrznej i zewnętrznej²⁶, wyróżnia

²² Zob. W. James, *Doświadczenia religijne*, Kraków: Zakład Wydawniczy Nomos 2001.

²³ Por. B.J. Soiński OFM, dz.cyt., s. 391.

²⁴ Zob. E.D. Starbuck, *The Psychology of Religion: an Empirical Study of the Growth of Religious consciousness*, New York: Charles Scribner and Sons 1899.

²⁵ Por. M.D. Langone, *Cults, Conversion, Science, & Harm*, „Cultic Studies Review”, 2002 nr 1 (2), http://www.csj.org/infoserv_articles/langone_michael_cults_conversion.htm – *czasopismo internetowe*.

²⁶ W. James opisuje doświadczenia człowieka poszukującego głębszej więzi z Bogiem. Ten rodzaj religijności, gdy wiara staje się najwyższą wartością, Allport nazwał *religijnością wewnętrzną*.

dwa wymiary nawrócenia. Pierwszy wymiar to nawrócenie osobowe vs. społeczne. Nawrócenie osobowe ma naturę przemiany osobistej w kierunku większej dojrzałości, a nawrócenie społeczne jest rezultatem spełniania oczekiwań zewnętrznych. Natomiast drugi wymiar to nawrócenie zrodzone wewnątrz vs. zewnątrz. Ze względu na źródło nawrócenia wyróżnia w nim nawrócenia zrodzone wewnątrz (*inner-generated*), w których zasadniczą rolę odgrywają czynniki jednostkowe, od nawróceń wywołanych z zewnątrz (*outer-generated*).

Pargament analizę nawróceń ogranicza do zdefiniowania tylko jednego rodzaju – nawrócenia duchowego, które zmienia cel czyjegoś życia tak, jak każde inne, ale do treści dokonującej się zmiany włącza istotny element religii, jakim jest świętość. Takie nawrócenie duchowe definiuje jako „radykalną zmianę jaźni w reakcji na silny nacisk utożsamiany przez tę jaźń z duchową mocą”²⁷.

Współcześnie w psychologii religii wskazuje się liczne trudności w rozróżnianiu różnych typów doświadczeń nawrócenia, wskutek czego badacze rozmaite przypadki grupują w jedną klasę. Inną trudnością jest odróżnienie nawrócenia religijnego od niereligijnej zmiany światopoglądu oraz od zmiany religijnej, która nie jest nawróceniem.

Wyróżnianie przez badaczy tak wielu rodzajów nawrócenia sugeruje, że doświadczenie to ma własną strukturę. Autor artykułu, zainteresowany tematyką nawrócenia, postanowił skonstruować narzędzie pozwalające zmierzyć nasilenie nawrócenia oraz jego strukturę u osób, które w swoim życiu doświadczyły takiego przeżycia. W niniejszym artykule postanowił odpowiedzieć na pytania: jak intensywnie w swoim życiu doświadczyli nawrócenia studenci teologii i czy zmienna niezależna, którą jest płeć, różnicuje charakter i strukturę doświadczonego przez nich nawrócenia, a jeśli tak, to w jaki sposób? Grupę badawczą ograniczono do studentów teologii, gdyż ze wstępnego sondażu wynikało, że w tej populacji znajduje się bardzo duży odsetek osób identyfikujących w swoim życiu takie doświadczenie. W większości są to osoby, których wiara wynika nie tylko z wychowania i tradycji, ale z osobistego zaangażowania w spotkanie z Bogiem, spotkania, które nastąpiło z Jego inicjatywy i istotnie wpłynęło na kierunek ich życia.

wnętrzną czy wewnątrzpochodną (*intrinsic*). Natomiast *religijność zewnętrzna* czy zewnątrzpochodna (*extrinsic*) ma charakter funkcjonalny, gdyż zapewnia bezpieczeństwo, oparcie, pocieszenie i aprobatę społeczną płynącą z wyboru drogi religijnej (zob. Hood R.W. Jr., B. Spilka, B. Hunsberger, R.L. Gorsuch, *The psychology of religion: An empirical approach*, New York: The Guilford Press 1996, s.24).

²⁷ B.J. Zinnbauer, K.I. Pargament, *Spiritual conversion: A study of religious change among college students*, „Journal for the Scientific Study of Religion”, 1998 nr 37 (1), s. 176.

3. SKALA NAWRÓCENIA RELIGIJNEGO (SNR)

Próbą empirycznego ujęcia struktury nawrócenia świetle koncepcji Lonergana jest skonstruowana *Skala Nawrócenia Religijnego* (SNR). Budowa *Skali* oparta została na założeniu, że doświadczenie nawrócenia, będące odmianą doświadczenia religijnego, u różnych osób może mieć różną intensywność i obejmować w innym stopniu poszczególne aspekty funkcjonowania osobowości. Docelowo SNR ma służyć do badania zarówno nasilenia, jak i struktury nawrócenia.

Konstrukcja *Skali* przebiegała wieloetapowo. Zgodnie z koncepcją Lonergana przyjęto trzy kategorie treściowe nawrócenia: intelektualne, moralne i religijne. Ponieważ *Skala* w całości odnosi się do nawrócenia religijnego, to trzecią z tych kategorii – nawrócenie religijne – autor niniejszego artykułu postanowił nazwać duchowym. Mimo że struktura *Skali* została oparta na podziale teoretycznym, to starano się, aby miała również uzasadnienie empiryczne potwierdzające jej trafność i rzetelność. Wychodząc z założenia, że im więcej jest pozycji (itemów), tym bardziej rzetelny będzie pomiar, w SNR na podstawie teoretycznych charakterystyk ułożono po dwadzieścia twierdzeń dla każdej z trzech kategorii nawrócenia: duchowego (ND), intelektualnego (NI) oraz moralnego (NM). Ostatecznie, po weryfikacji treściowej i psychometrycznej z 60 itemów pozostawiono tylko 18. Weryfikacja psychometryczna obejmowała określenie trafności, rzetelności, stałości i homogeniczności.

Trafność testu to dokładność, z jaką narzędzie mierzy to, co ma mierzyć. Wśród różnych rodzajów trafności wymienia się trafność wewnętrzną. Odzwierciedla ona relację zachodzącą między założoną przez autora koncepcją danej właściwości psychologicznej, którą ma mierzyć narzędzie, a użytymi wskaźnikami tej właściwości²⁸. *Skala* ma mierzyć nasilenie nawrócenia. Sprawdzenie trafności wewnętrznej polega wpieryw na logicznej analizie pytań z punktu widzenia tego, czy mierzą one te rodzaje zachowań, które skala miała mierzyć. Wymóg ten starano się spełnić przy pomocy odpowiednio dobranych sędziów kompetentnych (psychologów i teologów). W ten sposób wyselekcjonowano 46 itemów, które zyskały najwyższą aprobatę jako najbardziej trafne.

Do spełnienia wymogów standaryzacji i obiektywizacji *Skala* została zaopatrzona w pisemną instrukcję. Respondenci oceniali, na ile zgadzają się z danym twierdzeniem, posługując się siedmiostopniową skalą typu Likerta od 1 do 7. Odpowiedź 1 oznaczała, że respondent zdecydowanie się nie zgadza z tym twierdzeniem, a odpowiedź 7, że w pełni się zgadza. Taka wielokategorialność odpowiedzi zwiększa rzetelność skali oraz umożliwia pomiar kierunku i intensywności

²⁸ Por. E. Hornowska, *Testy psychologiczne – teoria i praktyka*, Warszawa: Wydawnictwo Naukowe Scholar 2001, s.85.

odpowiedzi²⁹. Wybór w przedziale od 1 do 3 świadczy, że respondent nie doświadczył aspektu nawrócenia opisywanego przez dane twierdzenie. Natomiast wybory w przedziale od 5 do 7 świadczą, że dla tej osoby bliskie było przeżycie danego aspektu nawrócenia. Wynik ogólny skali jest sumą punktów wszystkich odpowiedzi.

Po dwukrotnych badaniach tą samą wersją *Skali* w odstępie 14 dni (metoda *test-retest*) grupy 30 osób odrzucono 10 itemów, które miały najmniejszą stałość. Średnie uzyskane z obu badań, jak ukazano w tabeli 1, są bardzo zbliżone do siebie. Statystyczna stałość tych wyników, oceniona za pomocą współczynników korelacji, wyniosła 0,83 dla całej *Skali*, a dla poszczególnych podskal od 0,77 do 0,81. Zatem uzyskane wyniki potwierdzają stabilność bezwzględną całej skali oraz jej podskal.

Tabela 1. Stałość całego kwestionariusza SNR oraz poszczególnych podskal

Rodzaj nawrócenia	Badanie I		Badanie II		Współczynnik korelacji
	M	SD	M	SD	
Wynik ogólny SNR	79,80	19,14	78,87	18,08	0,83
Nawrócenie duchowe ND	32,53	7,96	32,07	7,00	0,77
Nawrócenie intelektualne NI	23,17	7,19	22,80	7,66	0,81
Nawrócenie moralne NM	24,10	8,79	24,00	7,83	0,80

Trafność teoretyczną *Skali* ustalono za pomocą analizy czynnikowej³⁰. Celem dokonywanej analizy było także wyróżnienie z otrzymanego zbioru 35 twierdzeń kilku grup itemów najbardziej powiązanych ze sobą treściowo i statystycznie. Uwzględniając, że zmienne opisywane przez *Skalę* są ze sobą skorelowane (wynika to z teorii Lonergana), za pomocą analizy przeprowadzonej metodą głównych składowych z rotacją typu OBLIMIN wyodrębniono w pierw 5 czynników. W interpretacji wydawało się to jednak zbyt drobnym rozdrobnieniem kategorii i w kolejnych obliczeniach ograniczono liczbę zmiennych do trzech. Wyniki obliczeń potwierdziły możliwość wyodrębnienia takich czynników, które są bardzo adekwatne do teoretycznej struktury skali wynikającej z wyjściowej kategoryzacji Lonergana. Czynniki i twierdzenia wraz z ładunkiem czynnikowym (współczynnikiem korelacji itemów z danym czynnikiem) podano w tabeli 2. Spośród 35 itemów zdecydowano się odrzucić te, które teoretycznie nie pasowały do pozosta-

²⁹ Por. J. Brzeziński, *Etapy konstruowania kwestionariusza osobowości*, w: *Kwestionariusze osobowości w psychologii*, W. Sanocki (red.), Warszawa: PWN 1986, s. 272.

³⁰ Metoda analizy czynnikowej jest stosowana w celu redukcji liczby itemów oraz wykrycia bądź potwierdzenia struktury składowych głównych, to znaczy w celu klasyfikacji zmiennych.

łych z danego czynnika, a także te, w których ładunki czynnikowe nie przekroczyły wartości 0,50 albo uzyskały znaczące ładunki aż w trzech czynnikach. Aby nie redukować za bardzo liczby itemów (co wpłynąć może na rzetelność podskal) pozostawiono te, które uzyskały znaczące ładunki w dwu czynnikach (itemy 4, 16, 1, 12 oraz 8), mimo że wskazuje to na brak czystości czynnikowej. Każdy z tych itemów przyporządkowano do tego czynnika (tzw. czynnika właściwego), w którym jego ładunek czynnikowy wyraźnie przeważał.

Pierwszy z czynników, który można nazwać *nawróceniem duchowym* (ND) (Lonergan nazywa je religijnym) wyjaśnia 47,55% wariacji. Wysokie ładunki mają pozycje: 13, 10, 4, 7, 16, 1. *Nawrócenie intelektualne* (NI) jest drugim czynnikiem, który wyjaśnia 5,78% wariacji. Największe ładunki tego czynnika mają pozycje: 9, 12, 18, 3, 6, 15. Ostatni, piąty czynnik – *nawrócenie moralne* (NM), wyjaśnia 4,05% wariacji, a największe ładunki tego czynnika mają pozycje: 14, 2, 17, 5, 8, 11. W sumie te trzy czynniki pozwalają na wyjaśnienie 57,37% wariacji wspólnej.

Tabela 2. Macierz ładunków czynnikowych

Rodzaj nawrócenia	Numer itemu	Czynnik 1	Czynnik 2	Czynnik 3
ND Nawrócenie duchowe	13	0,904		
	10	0,834		
	4	0,812	0,527	
	7	0,808		
	16	0,753	0,547	
	1	0,609		0,508
NI Nawrócenie intelektualne	9		0,723	
	12	0,53	0,706	
	18		0,609	
	3		0,584	
	6		0,543	
	15		0,529	
NM Nawrócenie moralne	14		0,539	0,623
	2		0,524	0,573
	17		0,508	0,543
	5			0,619
	8	0,515		0,652
	11			0,796

W tabeli zaznaczono tylko ładunki większe niż 0,50.

Tłustym drukiem zaznaczono przynależność itemu do wyodrębnionych podskal.

Zgodność wewnętrzna (homogeniczność) to stopień, w jaki dany test można uznać za miarę jednego konstrukt³¹. Homogeniczność *Skali* oceniono za pomocą współczynników korelacji między wynikiem ogólnym a wynikami w podskalach. Jak widać w tabeli 3 uzyskane wartości współczynników korelacji mieszczą się w przedziale od 0,77 do 0,84.

Tabela 3. Korelacje między wynikami w podskalach a wynikiem ogólnym

	Nawrócenie duchowe ND	Nawrócenie intelektualne NI	Nawrócenie moralne NM
Współczynnik korelacji	0,78	0,77	0,84

Do oszacowania rzetelności *Skali* zastosowano także współczynnik alfa Cronbacha. Jeśli pozycje nie dają wyniku prawdziwego, ale jedynie błąd, to współczynnik alfa jest równy zero. Jeśli wszystkie pozycje są idealnie rzetelne i mierzą tę samą rzecz, to współczynnik alfa jest równy 1. Wyniki przedstawione w tabeli 4 są najbardziej zadowalające dla całej *Skali* (0,859) i dla podskali *nawrócenia duchowego ND* (0,852). Jednak zaakceptować można także pozostałe dwa wskaźniki, ponieważ są większe od 0,70, co w praktyce przyjmowane jest jako wystarczające do oceny różnic indywidualnych³².

Tabela 4. Rzetelność skali

	Nawrócenie duchowe ND	Nawrócenie intelektualne NI	Nawrócenie moralne NM	Cała skala SNR
alfa Cronbacha	0,852	0,703	0,752	0,859

4. WYNIKI BADAŃ EMPIRYCZNYCH

Grupę badaną stanowili studenci teologii (PAT, PWT i WT UAM), których podczas zajęć z psychologii poproszono o wypełnienie kwestionariusza SNR, uzupełnionego odpowiednią metryczką. Chociaż badanym pozostawiono swobodę udziału w badaniach, nikt nie odmówił. Z kompletnie wypełnionych 144 zestawów do dalszych analiz zakwalifikowano tylko te (N=112), w których badani

³¹ Por. E. Hornowska, dz.cyt., s. 98.

³² Tak podają m.in. Linert i Raatz oraz S. Huber (za: B. Zarzycka, *Skala centralności religijności Stefana Hubera*, „Roczniki Psychologiczne” 2007, t. X, nr 1, s. 147).

zadeklarowali, że doświadczyli w swoim życiu nawrócenia religijnego (tabela 5). W tej grupie znalazły się 63 osoby świeckie i 49 osób konsekrowanych (siostry zakonne oraz franciszkanie). Podgrupy nawróconych kobiet i mężczyzn okazały się równe (po 56 osób).

Tabela 5. Autodeklaracja przeżycia doświadczenia religijnego, które można nazwać nawróceniem a płeć osób badanych

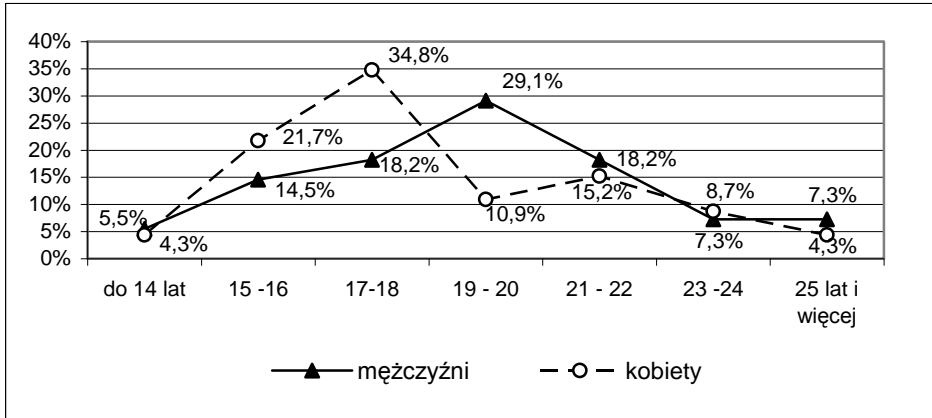
	Mężczyźni		Kobiety		Razem	
	N=79	%	N=65	%	N=144	%
Doświadczyli nawrócenia	56	70,9%	56	86,2%	112	77,8%
Nie doświadczyli	23	29,1%	9	13,8%	32	22,2%

W chwili badania średnia wieku osób badanych, które doświadczyły nawrócenia, wyniosła 27,7 lat (kobiety 28,4, mężczyźni 26,9 lat). Od zwrotu w procesie ich nawrócenia do momentu badań upłynęło średnio 8 lat, co świadczy o tym, że zwrot ten nastąpił średnio w wieku 19 lat (kobiety 18,7, mężczyźni 19,3 lat).

Z analizy średnich oraz z rozkładu wieku w chwili nawrócenia ukazanego na wykresie 1 wynika, że kobiety doświadczyły nawrócenia wcześniej, najczęściej mając 17–18 lat, a mężczyźni później, bo najczęściej w wieku 19–20 lat. Wyniki te są odmienne od najbardziej znanych badań amerykańskich wskazujących, że przeciętnym wiekiem, w którym następuje nawrócenie (ale nieraz i odrzucenie systemu wierzeń rodziców) jest wiek lat szesnastu u chłopców, a u dziewcząt piętnastu³³.

³³ Por. G.W. Allport, *Osobowość i religia*, Warszawa: PAX 1988, s. 120–122; M. Argyle, B. Beit-Hallahmi, *The Social Psychology of Religion*, London: Routledge and Kegan Paul 1975; C. W. Christensen, *Religious Conversion in Adolescence*, „Pastoral Psychology” 1965, t. 16, nr 156, s. 18–21; E.T. Clark, *The psychology of religious awakening*, New York: Macmillan 1929, s. 222–224; W.H. Clark, *The psychology of religion: an introduction to religious experience and behavior*, New York: Macmillan Co. 1958, s. 207–209. Czynniki stwarzającymi podatny grunt do nawrócenia w okresie adolescencji są charakterystyczne dla tego etapu konflikty psychofizjologiczne i psychospołeczne, a także potrzeba znalezienia odpowiedzi na pytania o sens życia (por. B.J. Sołński OFM, dz.cyt., s. 390–391).

Wykres 1. Wiek osób badanych w chwili nawrócenia



Uzyskana rozbieżność może wiązać się z różnicą wyznań badanych studentów, gdyż wśród amerykańskich protestantów nawrócenie często jest związane z przygotowaniem dorastającej młodzieży do obrzędu konfirmacji³⁴, podczas gdy u młodych katolików nawrócenie następowało bez szczególnych oddziaływań czy nawet oczekiwań środowiska społecznego. Przypuszczenie to wydają się potwierdzać analizy dokonane przez Iannaccone³⁵ oraz Hoge³⁶, z których wynika, że najczęstszym okresem nawróceń w środowisku katolickim był wiek 20–25 lat³⁷. Wynik ten może wynikać także z niedoskonałości doboru badanej próbki. Studenci teologii to tylko wycinek bardzo rozproszonej populacji nawróconych. Ponadto być może respondenci, którzy dokonywali oceny retrospektywnej swoich doświadczeń duchowych z perspektywy 8–9 lat, dokonali pewnego uproszczenia i

³⁴ W teologii kalwińskiej i metodystycznej mocno zakorzeniona jest idea doświadczenia osobistego nawrócenia przez każdego chrześcijanina i w tych kościołach, gdzie surowo jej przestrzegano, liczba nawróceń była wielokrotnie większa niż w pozostałych (por. E.T. Clark, dz.cyt., s. 86–87; W.H. Clark, *The psychology of religion...*, s. 209–210).

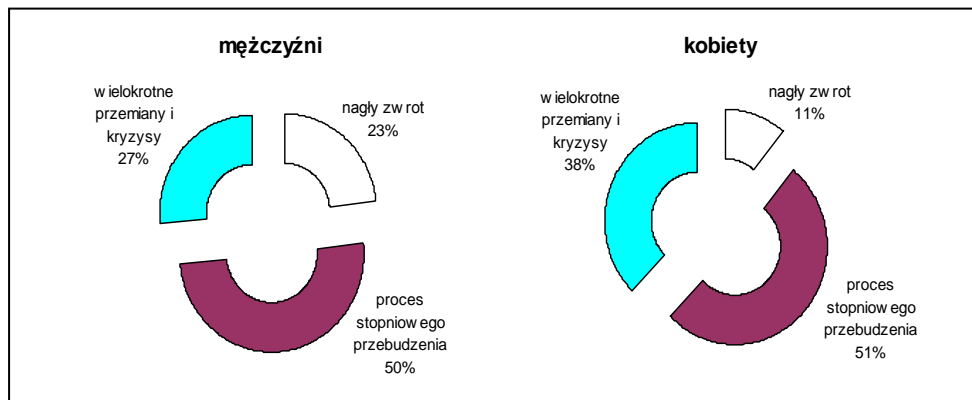
³⁵ Por. L. Iannaccone, *Religious Practice: A Human Capital Approach*, „Journal for the Scientific Study of Religion”, 1990, Vol. 29, No. 3, s. 301.

³⁶ Zob. D.R. Hoge. *Converts, Dropouts, and Returnees*, New York: The Pilgrim Press 1981.

³⁷ Co nie oznacza możliwości wcześniejszych nawróceń. Przyjmując, że teologią życia wewnętrznego, że początek osobistego życia duchowego jest drugim nawróceniem, możemy zobaczyć, że np. w życiu św. Teresy z Lisieux początek jej życia duchowego nastąpił, gdy miała 13–14 lat (zob. św. Teresa od Dzieciątka Jezus, *Dzieje duszy*, Kraków: Wydaw. Ojców Karmelitów Bosych 1984, s. 161), czyli u progu dojrzałości osobowościowej. W przypadku takiego początku konieczne jest przemyślenie swojej więzi z religijnym środowiskiem społecznym, a nieraz i potrzeba przeciwstawienia się mu. Stąd początek życia duchowego należy „raczej do wieku dorastania lub młodości niż do wieku dziecięcego” (Ch.A. Bernard, dz.cyt., s. 403).

podając wiek nawrócenia skoncentrowali się tylko na momencie kulminacyjnym procesu nawrócenia, tracąc z pola uwagi okres go poprzedzający³⁸.

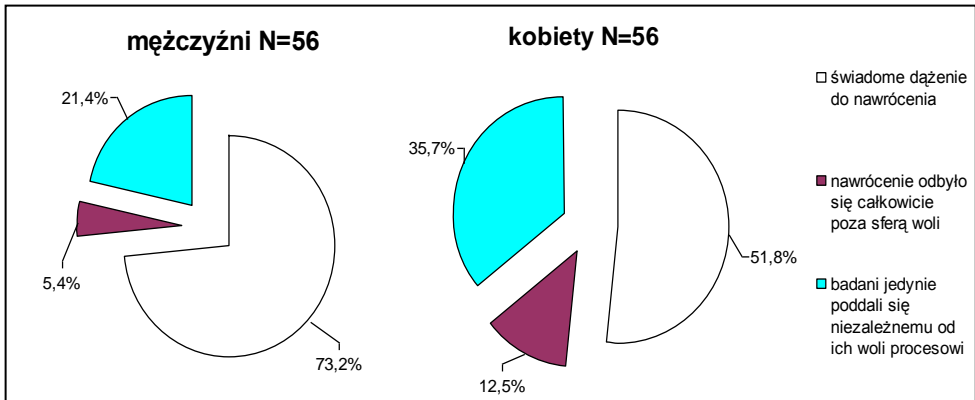
Wykres 2. Charakter przebiegu nawrócenia a płeć osób badanych



Na wykresie 2 zestawiono odpowiedzi badanych na temat sposobu, w jaki przebiegało ich nawrócenie. Dla połowy badanych, niezależnie od płci, proces ten miał charakter stopniowego przebudzenia. Nagły zwrot wydarzył się w życiu co czwartego mężczyzny, a tylko co ósmej kobiety. Kobiety za to nieco częściej od mężczyzn doświadczały nawrócenia w wyniku wielokrotnych przemian i kryzysów.

³⁸ W badaniach osób nawróconych oraz odchodzących od wiary B. Altemeyer i B. Hunsberger wykazali, że proces zmiany trwał zwykle kilka lat. Gdy pierwsze wątpliwości zaczęły pojawiać się średnio w wieku 12,5 lat, to wiek, w którym zerwali z rodzinną tradycją, wyniósł średnio 15,9 lat, a większość (61%) dokonywała aktu nawrócenia albo apostazji dopiero w wieku 20 lat (por. B. Altemeyer, B. Hunsberger, *Amazing conversions: Why some turn to faith and others abandon religion*, Amherst, New York: Prometheus Books 1997, s. 107–113, 191).

Wykres 3. Wpływ woli na nawrócenie a płeć



Doszukując się wpływu woli na nawrócenie, okazuje się, że większość (63%) studentów uważało, że to oni bardziej lub mniej świadomie dążyli do zmiany swego życia. Taki pogląd wyraziło trzy czwarte mężczyzn, ale tylko połowa kobiet (różnica ta jest istotna statystycznie na poziomie $p < 0,05$). Pozostałe osoby uważają, że ich nawrócenie dokonało się całkowicie niezależnie od ich woli (9%) albo że się tylko poddały się temu niezależnemu od ich woli procesowi (29%).

Chociaż odróżnia się nawrócenie polegające na zmianie kierunku postawy wiary od zmiany stanu niewiary lub dezintegracji osobowościowo-religijnej na stan wiary³⁹, to nawrócenie żadnego z badanych studentów nie dotyczyło zmiany kierunku postawy wiary, czyli zmiany wyznania bądź religii.

Dla 17% badanych (27% mężczyzn i 7% kobiet) ich nawrócenie wiązało się z uwolnieniem od jakiegoś nałogu. Najczęściej (9%) wskazywali na uzależnienia w sferze seksualnej (niewłaściwe związki lub masturbacja), 6,2% na nałóg tytoniowy, a pojedyncze osoby wskazały narkotyki i muzykę heavy metal. Nikt nie wskazał nałogu alkoholowego.

Intensywność doświadczenia nawrócenia zmierzono za pomocą omówionej wyżej SNR. Skala ta zawiera 18 itemów, po 6 do każdej z podskal, a odpowiedzi na pytania zawierały się w granicach od 1 do 7. Zatem minimalna liczba punktów możliwych do uzyskania wynosi 18, maksymalna 126, a średnia dla całej Skali wynosi 72p.

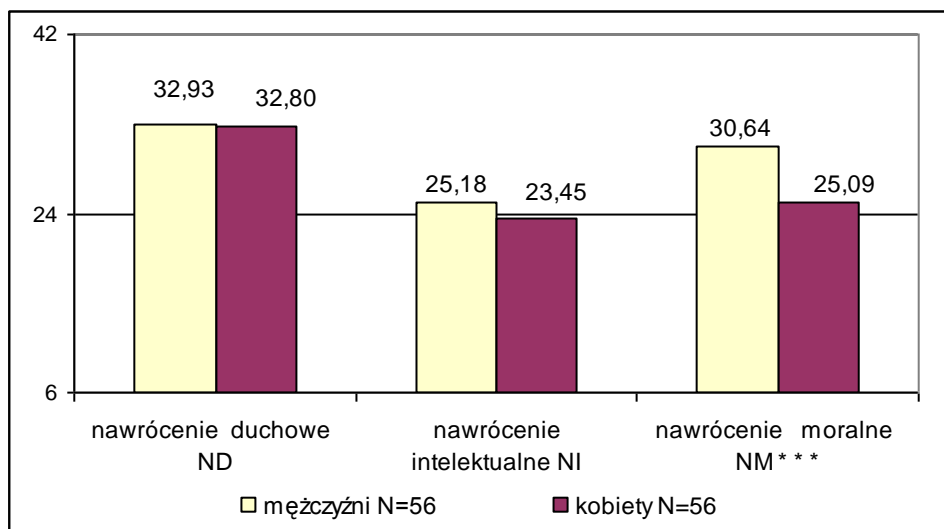
Średnia intensywność nawrócenia wyniosła dla całej grupy 85,04 p. ($SD=17,38$), ale mężczyźni uzyskali w sposób statystycznie istotny ($p < 0,05$) wyższą średnią intensywność (88,75) niż kobiety (81,34). Najwyższy wynik wyniósł

³⁹ Por. W.H. Clark, *The Phenomena of Religious Experience*, w: *Religious Experience: its Nature and Function in the Human Psyche. The First John G. Finch Symposium on Psychology and Religion*, W.H. Clark, H.N. Malony, J. Daane, A.R. Tippett (red.), Springfield Illinois: Charles Thomas Publisher 1973, s. 24.

118 p. (na 126 p.), a najniższy 40 p. Aż 29 osób uzyskało wyniki niższe od połowy *Skali* (72 p.), co oznacza skośny rozkład wyników. Nie jest to niespodzianka, gdyż uzyskane wyniki wskazują podwyższoną intensywność nawrócenia religijnego tych osób, które zadeklarowały, że takiego nawrócenia doświadczyły w swoim życiu. Zastanawiają raczej niskie wyniki, zwłaszcza poniżej średniej skali uzyskane przez co czwartego (26%) z badanych. Możliwe, że oceniali swoje odpowiedzi w sposób bardzo ostrożny albo że intensywność ich doświadczenia nawrócenia była niska, albo też ich nawrócenie było intensywne, lecz obejmowało wąski wycinek funkcjonowania.

W poszczególnych podskalach SNR najwyższą średnią (32,87p.) badani studenci uzyskali w podskali nawrócenia duchowego (ND), co świadczy o tym, że ten typ nawrócenia jest przeżywany najintensywniej. Ich nawrócenie, niezależnie od płci zdecydowanie miało charakter większego zaangażowania się w relację do Boga, w to, aby Go poznać, zrozumieć i uwierzyć, większego oddania się Mu, dążenia do większego zjednoczenia z Bogiem. Mają odtąd intensywniejsze poczucie obecności i działania Boga w swoim życiu. Natomiast nawrócenie intelektualne (NI) ma najmniejszy udział w doświadczanym przez badanych nawróceniu (średnia całej grupy 24,31p.). Nawrócenie nie dotyczyło u nich zmian w sferze poznawczej, zmiany wiedzy na temat dobra i zła. Nie przyczyniło się również do zintegrowania zdobytej wiedzy, czy też do porzucenia wcześniejszych koncepcji i idei.

Wykres 4. Średnie wyniki intensywności nawrócenia religijnego w podskalach SNR a płeć



*** – Różnica między mężczyznami i kobietami jest istotna statystycznie na poziomie $p < 0,001$.

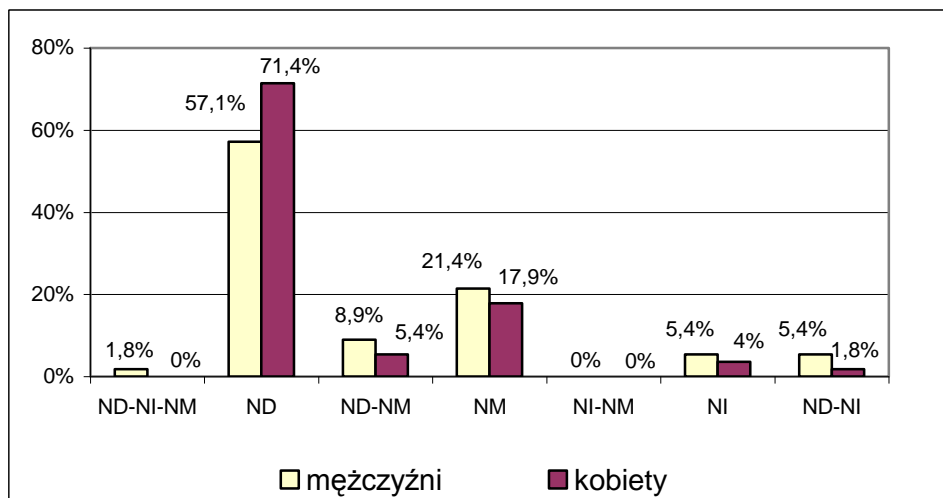
Mężczyzn od kobiet najbardziej odróżniła intensywność doświadczania nawrócenia moralnego (NM) (różnica jest istotna statystycznie na poziomie $p < 0,001$). W doświadczaniu nawrócenia przez kobiety najbardziej dominowało nawrócenie duchowe, a pozostałe typy schodzą na dalszy plan, gdy tymczasem dla mężczyzn prawie tak samo ważne jak nawrócenie duchowe było nawrócenie moralne. Najbardziej ich odróżniają odpowiedzi wskazujące na to, że nawrócenie znacznie częściej mężczyzn doprowadziło do życia zgodnie z zasadami moralnymi, do przejścia od obojętności do aktywności religijnej, pozwoliło odrzucić bardzo materialistyczny sposób życia oraz było początkiem zaniechania działań prowadzących jedynie ku własnemu zadowoleniu.

5. TYPOLOGIA NAWRÓCEŃ STUDENTÓW

Na podstawie uzyskanych za pomocą SNR wyników podjęto próbę przyporządkowania badanych studentów do danego typu nawrócenia. W tym celu pogrupowano ich według czynnika dominującego, tj. tego, który miał największą intensywność. Ponieważ może się zdarzyć, że nie zawsze jeden z czynników przeważa, to w ten sposób teoretycznie można wyróżnić 7 kategorii:

- 3 kategorie czyste, gdzie jeden z typów nawrócenia uzyskał intensywność większą od pozostałych (ND, NM, I);
- 3 kategorie dwuczynnikowe dla dwu typów o intensywności większej od trzeciego (ND-NI, ND-NM, NI-NM);
- 1 kategorię nawrócenia mieszanego do wyrównanego poziomu wszystkich trzech czynników (ND-NI-NM).

Wykres 5. Rozkład procentowy osób o dominującym czynniku w nawróceniu a płeć



Procentowe rozkłady wyników z podziałem według płci ukazuje wykres 5. Okazuje się, że u dwóch trzecich (64%) studentów obojga płci w nawróceniu najsilniej przejawiał się aspekt duchowy, u co piątego (20%) najsilniej aspekt moralny, a tylko u 4% osób – intelektualny. U co ósmego (12%) aspekty te były ze sobą połączone. Jakkolwiek u kobiet znacznie częściej (72%) niż u mężczyzn (57%) dominuje duchowy aspekt nawrócenia, to różnica ta nie jest istotna statystycznie.

PODSUMOWANIE

Psychologia współczesna najczęściej traktuje nawrócenie religijne jako fenomen rozwojowy właściwy dorastaniu młodzieży. Zaprezentowane wyniki dotyczące studentów teologii wpisują się w ten nurt badań, gdyż badani doświadczyli nawrócenia jeszcze przed podjęciem studiów, średnio w wieku 19 lat. Połowa badanych studentów uważała, że ich nawrócenie przebiegało w sposób stopniowy, chociaż mężczyźni znacznie częściej (23%) od kobiet (11%) wskazywali na nagłość tego zwrotu. Z drugiej strony u mężczyzn nawrócenie częściej miało charakter świadomy i wolitywny (sami dążyli do zmiany swego życia czy do zerwania z jakimś nałogiem), gdy u kobiet częściej dokonywało się poza sferą ich woli.

Wyniki uzyskane za pomocą SNR wskazują, że badani studenci najintensywniej doświadczyli nawrócenia duchowego (ND), polegającego na zaangażowaniu się w relację do Boga i na poddaniu się Mu. U mężczyzn jednak równie intensywne jak duchowe było nawrócenie moralne (NM). Gdyby oceniać rozwój du-

chowy przebadanych studentów wg kategorii trzech dróg życia wewnętrznego, to badane studentki zwykle nawracały się w sposób charakterystyczny dla etapu drogi oświecenia, doświadczając nawrócenia duchowego (przyłgnięcie do Chrystusa), a ich koledzy równie często nawracali się także w sposób właściwy etapowi drogi oczyszczenia, doświadczając często nawrócenia moralnego (odwrócenie się od grzechu).

Zastanawiać może u badanych studentów stosunkowo mała intensywność doświadczania nawrócenia intelektualnego (NI). Ten rodzaj nawrócenia według Lonergana zwykle uprzedza pozostałe dwa rodzaje nawróceń. Nasuwa się pytanie, czy rzeczywiście nawrócenie intelektualne w sposób konieczny poprzedza nawrócenie moralne i duchowe (religijne). Czy możliwe jest, aby specyfika konkretnego środowiska korygowała pewne założenia B. Lonergana. Mogą one być bardziej trafne w odniesieniu do społeczeństw zlaicyzowanych albo społeczeństw religijnych o tendencjach fundamentalistycznych. Czy więc uzyskane wyniki nie wypływają ze specyfiki badanych osób przynależących do stosunkowo jednorodnego światopoglądowo środowiska polskiego katolicyzmu z przełomu tysiącleci i epoki pontyfikatu Jana Pawła II? Czy osoby te mogły nie doznawać zbyt silnie potrzeby nawrócenia intelektualnego? Z drugiej strony niskie wyniki w podskali NI mogą wynikać z niedoskonałości skonstruowanego narzędzia badawczego, w którym właśnie ta podskala ma najniższe wskaźniki psychometryczne. Powyższe wyniki należy zatem traktować bardzo ostrożnie, gdyż opierają się na badaniach za pomocą po raz pierwszy testowanej Skali Nawrócenia Religijnego.

BIBLIOGRAFIA

- Allport G.W., *Osobowość i religia*, Warszawa: PAX 1988.
- Altemeyer B., B. Hunsberger, *Amazing conversions: Why some turn to faith and others abandon religion*, Amherst, New York: Prometheus Books 1997.
- Argyle M., B. Beit-Hallahmi, *The Social Psychology of Religion*, London: Routledge and Kegan Paul 1975.
- Bernard Ch.A., *Traité de théologie spirituelle*, Paris: Les Éditions du Cerf 1986.
- Bougerol J.G. OFM, Nawrócenie, w: W.M. Michalczyk OFM i inni (red.), *Leksykon duchowości franciszkańskiej*, Kraków–Warszawa: Wydawnictwo „m” 2006, s. 1061–1072.
- Brzeziński J., *Elementy metodologii badań psychologicznych*, Warszawa: PWN 1984.
- Brzeziński J., Etapy konstruowania kwestionariusza osobowości, w: W. Sanocki (red.), *Kwestionariusze osobowości w psychologii*, Warszawa: PWN 1986, s. 269–312.
- Christensen C.W., Religious Conversion in Adolescence, *Pastoral Psychology* 1965 t. 16 nr 156, s. 17–28.
- Clark E.T., *The psychology of religious awakening*, New York: Macmillan, 1929.
- Clark W.H., The Phenomena of Religious Experience, w: W.H. Clark, H.N. Malony, J. Daane, A.R. Tippett (red.), *Religious Experience: its Nature and Function in the Human Psyche. The First John G. Finch Symposium on Psychology and Religion*, Springfield Illinois: Charles Thomas Publisher 1973, s. 21–40.
- Clark W.H., *The psychology of religion: an introduction to religious experience and behavior*, New York: Macmillan Co. 1958.

- Conn W.E., *Christian Conversion: A Developmental Interpretation of Autonomy and Surrender*, New York: Paulist Press 1986.
- Fankanowski M., Przemiany wartości towarzyszące konwersji religijnej, w: T. Doktor, K. Franczak (red.), *Postawy wobec religii. Psychologiczne uwarunkowania i konsekwencje*, Warszawa: Salezjański Instytut Wychowania Chrześcijańskiego 2000, s. 52–70.
- Garrigou-Lagrange R.OP, *Trzy nawrócenia i trzy drogi*, Poznań: Naczelny Instytut Akcji Katolickiej 1934.
- Garrigou-Lagrange R.OP, *Trzy okresy życia wewnętrznego wstępem do życia w niebie*, t. 2, Poznań: Pallottinum 1962.
- Gillespie V.B., *The Dynamics of Religious Conversion*, Birmingham: Religious Education Press 1991.
- Hoge D.R. *Converts, Dropouts, and Returnees*, New York: The Pilgrim Press 1981.
- Hood R.W. Jr., B. Spilka, B. Hunsberger, R.L. Gorsuch, *The psychology of religion: An empirical approach*, New York: The Guilford Press 1996.
- Hornowska E., *Testy psychologiczne – teoria i praktyka*, Warszawa: Wydawnictwo Naukowe Scholar 2001.
- Iannaccone L., Religious Practice: A Human Capital Approach, *Journal for the Scientific Study of Religion*, 1990, Vol. 29, No. 3, s. 297–314.
- James W., *Doświadczenia religijne*, Kraków: Zakład Wydawniczy Nomos 2001.
- Jan Paweł II, *Adhortacja Apostolska Ecclesia in Europa*, Kraków: „M” 2003.
- Jan Paweł II, *Dives in Misericordia. Encyklika O Bożym Miłosierdziu*, Warszawa: ODiSS 1981.
- Langone M.D., Cults, Conversion, Science & Harm, *Cultic Studies Review* 2002 1 (2), http://www.csj.org/infoserv_articles/langone_michael_cults_conversion.htm.
- Libiszowska-Żółtkowska M., *Konwertyci nowych ruchów religijnych*, Lublin: Wydawnictwo Uniwersytetu Marii Curie-Skłodowskiej 2003
- Lonergan B.J.F., *Metoda w teologii*, Warszawa: PAX 1976.
- Marchetti A., OCD, *Zarys teologii życia duchowego. Część II*, Kraków: Wydawnictwo BARBARA. Aleksander Przybyłowski 1996, s. 8–11.
- Marchetti-Salvatori B., Conversione, w: E. Ancilli (red.) *Dizionario enciclopedico di spiritualità*, t. I, Roma: Città Nuova Ed. 1990, s. 629–632.
- Nowak A.J., OFM, *Homo Religiosus*, Lublin: RW KUL 2003.
- Paszowska T., Chrystoforzacja, w: ks. M. Chmielewski (red.), *Leksykon duchowości katolickiej*, Lublin–Kraków: Wydawnictwo „M” 2002, s. 123–124.
- Pawliszak P., *Organizacja konwersji ruchu Focolari*, Kraków: Zakład Wydawniczy „Nomos” 2003.
- Santorski A., Duchowość sakramentów chrześcijańskiej inicjacji, w: W. Słomka (red.) *Teologia duchowości katolickiej*, Lublin: RW KUL 1993, s. 148–177.
- Soiński B.J., OFM, Nawrócenie religijne, w: S. Gład TJ (red.), *Podstawowe zagadnienia psychologii religii*, Kraków: WAM 2006, s. 387–420.
- Starbuck E.D., *The Psychology of Religion: an Empirical Study of the Growth of Religious consciousness*, New York: Charles Scribner and Sons 1899.
- Urbański S., Etapy rozwoju życia duchowego, w: W. Słomka (red.), *Teologia duchowości katolickiej*, Lublin: RW KUL 1993, s. 263–305.
- Urbański S., ks., ks. W. Zawadzki, Nawrócenie, w: ks. M. Chmielewski (red.), *Leksykon duchowości katolickiej*, Lublin–Kraków: Wydawnictwo „M” 2002, s. 567–569.
- Walczak M., Lonergan Bernard SJ, w: A. Szostek i inni (red.), *Encyklopedia Katolicka*, tom X, Lublin: TN KUL 2004, s. 1351–1353.
- Witek S., ks., Fenomenologia nawrócenia chrześcijańskiego, *Roczniki Teologiczno-Kanoniczne KUL*, 21 (1974), z. 3, s. 5–19.
- Wolski Conn J., W.E. Conn, Conversion as Self-Transcendence Exemplified in the Life of St. Thérèse of Lisieux. *Spirituality Today* 1982 nr 34 (4), s. 303–311.

Zarzycka B., Skala centralności religijności Stefana Hubera, *Roczniki Psychologiczne* 2007 tom X nr 1, s. 133–157.

Zinnbauer B.J., K.I. Pargament, Spiritual conversion: A study of religious change among college students. *Journal for the Scientific Study of Religion*, 1998 nr 37 (1), s. 161–180.

STRUCTURE OF RELIGIOUS CONVERSION THE EXISTING STUDENTS OF THEOLOGY

Summary

There are many theoretical approaches in theology of conversion and psychology of religious conversion. The author highlights the need for a multidisciplinary approach toward conversion both theological and psychological. One of theological interpretations of conversion has been presented by Canadian philosopher and theologian Bernard Lonergan (1904–1984). This article presents the Religious Conversion Scale developed by Soinski based on Lonergan's theory. The scale uses the same categories to conversion as were identified by Lonergan and is measure both the global intensity of conversion and the intensity experience of three dimensions of conversion: intellectual, moral and religious (spiritual). Preliminary indicators of validity and reliability were calculated on the basis of the results obtained from 144 subjects. The results confirmed high discriminative power of the items as well as high homogeneity and stability of the subscales. Theoretical validity of the scale was established by means of factor analysis. This paper shows that the average age of a student of theology when he had experienced religious conversion was 19. They (56 women and 56 men) had the most intensive the spiritual conversion experience („be attaching oneself to God”), but the men equally experienced the moral conversion. The results suggested that the women frequently converted in the way of illumination but the men equally converted in the way of purgation.

Słowa kluczowe: nawrócenie religijne, rodzaje nawróceń, wskaźnik religijności