

Stefan Witold Alexandrowicz

Franciszek Rzechulka (1887–1973) – droga od górnictwa do geologii

Prace Komisji Historii Nauki PAU 13, 73-97

2014

Artykuł został opracowany do udostępnienia w internecie przez Muzeum Historii Polski w ramach prac podejmowanych na rzecz zapewnienia otwartego, powszechnego i trwałego dostępu do polskiego dorobku naukowego i kulturalnego. Artykuł jest umieszczony w kolekcji cyfrowej bazhum.muzhp.pl, gromadzącej zawartość polskich czasopism humanistycznych i społecznych.

Tekst jest udostępniony do wykorzystania w ramach
dozwolonego użytku.

Stefan Witold ALEXANDROWICZ

Polska Akademia Umiejętności

sz.alex@vp.pl

FRANCISZEK RZECHULKA (1887–1973) – DROGA OD GÓRNICTWIA DO GEOLOGII

Streszczenie

Franciszek Rzechulka, górnik z wykształcenia i zawodu, w trakcie pracy w kopalniach rozwijał swoje geologiczne zainteresowania, prowadząc obserwacje w szybach i podziemnych chodnikach, a także w odsłonięciach powierzchniowych. Gromadził przy tym liczne okazy skamieniałości, skał i minerałów. W okresie międzywojennym był współpracownikiem dr. Arnolda Makowskiego, badającego węglonośne utwory karbonu na Górnym Śląsku, a po drugiej wojnie światowej współdziałał w profilowaniu wierceń dokumentujących nowe złoża węgla kamiennego. Pozostawił po sobie bogatą kolekcję geologiczną i paleontologiczną, liczącą blisko tysiąc jednostek, przechowywaną w ubiegłych latach w Akademii Górniczo-Hutniczej, a w styczniu 2015 przekazaną do zbiorów muzealnych Oddziału Górnośląskiego Państwowego Instytutu Geologicznego.

Słowa kluczowe: górnictwo węglowe, rejon Rybnika, kolekcja geologiczna, Górny Śląsk, Polska

1. Wprowadzenie

Działalność Franciszka Rzechulki, nieodłącznie związana z Górnym Śląskiem, przypadała na okres istotnych zmian warunków życia i zatrudnienia mieszkań-



ców tego regionu, uzależnionych od czynników gospodarczych i politycznych¹. Jednym z nich było postępujące uprzemysłowienie w pierwszej połowie dwudziestego wieku. Szczególnie intensywnie następował wówczas rozwój górnictwa, obejmujący m.in. budowę i rozbudowę kopalń węgla kamiennego, głębianie szybów wydobywczych oraz uruchamianie nowych zakładów eksploatacyjnych. Stopniowo podejmowana była także organizacja odpowiedniej technicznej obsługi górnictwa, obejmującej zwłaszcza miernictwo i rozpoznawanie geologicznych warunków eksploatacji złóż, a w następnych latach także tworzenie odpowiedniej służby geologicznej. Drugim, bardzo istotnym czynnikiem zmian były okoliczności zaistniałe w wyniku dwóch wojen światowych. Dwukrotnie zmieniała się wówczas mapa polityczna tego regionu i wyznaczane były nowe granice, określające jego przynależność państwową.

W latach poprzedzających pierwszą wojnę światową obszar zagłębia był podzielony przez zaborców ziem polskich na trzy nierówne części, które pozostały w granicach Niemiec, Rosji i Austro-Węgier. Eksploatacja znajdujących się na tych terenach bogatych złóż węgla, a także innych surowców mineralnych, stwarzała potrzebę precyzyjnego określania ich lokalizacji, geologicznych warunków występowania, oceny zasobów oraz wskazywania optymalnych możliwości eksploatacji. Opracowywanie map geologicznych i odpowiednie badania terenowe oraz analiza zbieranych w ich trakcie materiałów były prowadzone oddzielnie we wszystkich trzech zaborach pod egidą ówczesnie działających władz, instytucji górniczych oraz państwowych instytutów geologicznych. Śladem i efektem prowadzonych tam wówczas badań były przede wszystkim publikacje, które wydawano głównie w językach niemieckim i polskim.

W zaborze niemieckim ukazała się m.in. obszerna monografia tekstowa (664 strony) wraz z mapą geologiczną, opracowana i opublikowana przez Ferdinanda Römera (1870) pod tytułem *Geologie von Oberschlesien*, wskazującym, że dotyczy ona całego obszaru Zagłębia Górnosląskiego. W północno-wschodniej części obszaru, w zaborze rosyjskim (Zagłębie Dąbrowskie), prace geologiczno-kartograficzne i badania geologiczno-złożowe, omówione przez Andrzeja Wójcika (2006) prowadził głównie Jan Hempel. Dane dotyczące wschodniej części zagłębia (Wielkie Księstwo Krakowskie) zostały zestawione i zaprezentowane jako wynik badań przeprowadzonych przez Stanisława Zaręcznego (1894), zarówno w szczegółowo ujętej, obszernej monografii tekstowej (290 stron), jak i na zakrytej i odkrytej mapie – arkusz „Chrzanów”. Wraz z analogicznymi mapami arkusza „Kraków” ukazały się one drukiem jako Zeszyt III Atlasu Geologicznego Galicji,

¹ Materiały i kopie materiałów dokumentujące życie i działalność F. Rzechulki, zgromadzone w Archiwum Inwestycyjnym Kopalni Węgla Kamiennego „Anna” w Pszowie, a zwłaszcza jego akta personalne z Rybnickiego Zjednoczenia Przemysłu Węglowego, zostały 7 II 2003 roku przekazane do Stowarzyszenia Inżynierów i Techników Górnictwa, oddział w Rybniku, a jego wiceprezes inż. Adolf Sosna udostępnił je autorowi. W dalszym ciągu tekstu będą one powoływane skrótem MRZPW.

wydawanego przez Komisję Fizjograficzną Akademii Umiejętności (Alexandrowicz 2008, 2014).

Po pierwszej wojnie światowej, gdy wschodnia i południowo-zachodnia część Zagłębia Górnośląskiego znalazła się w granicach Polski, zaistniały warunki i potrzeba utworzenia w tym rejonie polskiej służby geologicznej, z zadaniem prowadzenia badań zmierzających do dokładnego rozpoznania i właściwego prowadzenia eksploatacji oraz wykorzystywania występujących tu bogactw naturalnych. Pierwszym krokiem do realizacji tej inicjatywy było powołanie Państwowego Instytutu Geologicznego, co na wniosek grupy ówczesnych posłów miało miejsce 7 V 1919 r. w Warszawie (Urban, Graniczny 2009)².

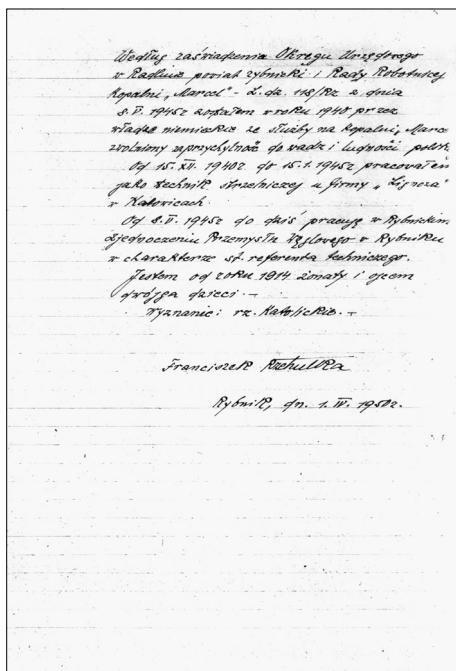
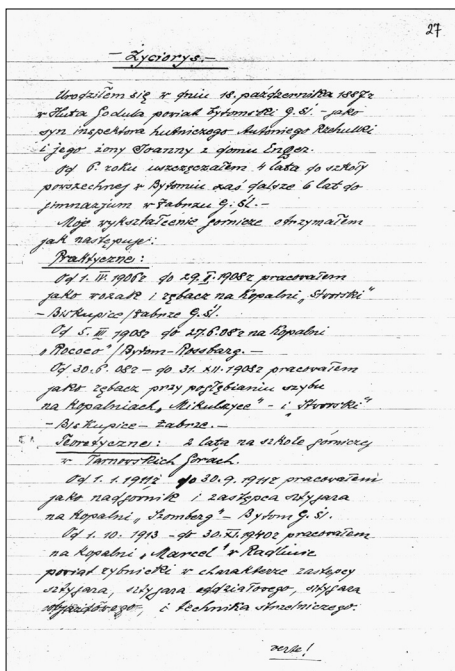
Wobec potrzeby rozwoju badań naukowych oraz szkolenia odpowiednio przygotowanej kadry pracowniczej z wyższym wykształceniem w 1919 r. uruchomiono w Krakowie specjalną uczelnię – Akademię Górniczą, która zresztą formalnie była powołana jeszcze przed wybuchem pierwszej wojny światowej, na podstawie postanowienia austriackiego cesarza Franciszka Józefa z 31 maja 1913 r. (Kleczkowski 2004). Po zakończeniu drugiej wojny światowej, gdy niemal całe Zagłębie Górnośląskie znalazło się w granicach naszego kraju, wobec wzrastającego zapotrzebowania na specjalistów z różnych dziedzin utworzono dwie kolejne uczelnie – Politechnikę Śląską (1945) i Uniwersytet Śląski w Katowicach (1968). Kadry z odpowiednim wykształceniem technicznym były szkolone głównie w technikach górniczych, mierniczych i geologicznych, działających na Śląsku i w sąsiednich województwach.

2. Lata szkolne Franciszka Rzechulki

Zmiany polityczne i gospodarcze oraz postęp w metodach dokumentowania i eksploatacji złóż węgla kamiennego rzutowały na warunki pracy i życia zatrudnionych w górnictwie mieszkańców Górnego Śląska. Jednym z nich był Franciszek Rzechulka, a najważniejsze daty z jego życia zostały przez niego zapisane 1 IV 1950 r. we własnoręcznie sporządzonym życiorysie (rys. 1)³. Urodził się on 18 X 1887 r. w miejscowości Huta Godula koło Bytomia. Jego ojciec, Antoni Rzechulka, pełnił stanowisko inspektora hutniczego w Bytomiu, a matką była Jo-

² Informacje dotyczące utworzenia Państwowego Instytutu Geologicznego, działającego początkowo pod nazwą Polski Instytut Geologiczny, a także powołania stacji geologicznej PIG w Dąbrowie Górniczej, zostały zamieszczone w kronikach instytutu, w tomach I i II *Sprawozdań Polskiego Instytutu Geologicznego*, które ukazały się w latach 1920–1924. Wydawnictwo to do roku 1936 miało w tytule zapis „Polski Instytut Geologiczny”, a dopiero od 1937 roku – „Państwowy Instytut Geologiczny”.

³ Prezentowane dane zostały zaczerpnięte także z ankiety personalnej wypełnionej i podpisanej przez Franciszka Rzechulkę 18 IV 1950 r. oraz z formularza „Spis rzeczy” – MRZPW.



1. Własnoręcznie sporządzony zyciorys Franciszka Rzechulki

anna Rzechulka, z domu Enger. Naukę rozpoczął w 1893 r. w szkole powszechnej w Bytomiu, przez 4 lata był jej uczniem, a przez kolejne 6 lat uczęszczał do gimnazjum w Zabrze. Wkrótce po jego ukończeniu zaczął przygotowanie praktyczne do zawodu górnik. Od początku czerwca 1906 r. pracował jako wozak i rębacz na kopalni węgla w Biskupicach koło Zabrze, gdzie był zatrudniony przez 20 miesięcy (1 VI 1906–29 I 1908 r.). Przez następne pół roku odbywał swoją praktykę w kopalni cynku „Rococo” w Bytomiu, po czym do końca 1908 r. brał udział w pracach nad pogłębianiem budowanego właśnie szybu kopalni węgla w Mikulczycach (szyb „Elizabeth”). Odbycie i zaliczenie trzech wymienionych etapów praktycznego wykształcenia zawodowego zostały potwierdzone odpowiednimi świadectwami.

W styczniu następnego roku rozpoczął F. Rzechulka naukę w Szkole Górniczej w Tarnowskich Górach i był jej uczniem przez kolejne 2 lata. Świadectwo ukończenia tej szkoły otrzymał 16 XII 1910 r. i na tej podstawie uzyskał stopień technika górniczego. Stworzyło mu to możliwość podjęcia 1 I 1911 r. pracy na jeden rok w charakterze nadzorca i zastępy sztygara w szybie „Godula” w kopalni węgla kamiennego w Szombierkach (kopalnia „Schomberg”). Następna zmiana miejsca pracy oznaczała już dla niego opuszczenie okolic Bytomia i zmianę stałego miejsca pobytu. W połowie 1913 r. przeprowadził się on w rejon

A PERSONALNA

Wypełnić należy odrębnie uwielić i zeskanować, następnie odczytać czytelnie i wyszczególnić na warstwie grzywnki.

35. Działalność społeczno-polityczna. Wynajmiesz kolejno partie polityczne i organizacje społeczne do których należał i podaj szacowane w nich stanowiska od początku działalności społeczno-politycznej do dnia wypełnienia ankiety.

Okręgi	Nazwa organizacji lub partii	W jakim charakterze (funkcja)	Miejscowość	
			od	do
1915	związek szarych	członek		Rybnik
1916	"	członek		Rybnik
1917	"	członek		Rybnik
1918	"	członek		Rybnik
1919	"	członek		Rybnik
1920	"	członek		Rybnik
1921	"	członek		Rybnik
1922	"	członek		Rybnik
1923	"	członek		Rybnik
1924	"	członek		Rybnik
1925	"	członek		Rybnik
1926	"	członek		Rybnik
1927	"	członek		Rybnik
1928	"	członek		Rybnik
1929	"	członek		Rybnik
1930	"	członek		Rybnik
1931	"	członek		Rybnik
1932	"	członek		Rybnik
1933	"	członek		Rybnik
1934	"	członek		Rybnik
1935	"	członek		Rybnik
1936	"	członek		Rybnik
1937	"	członek		Rybnik
1938	"	członek		Rybnik
1939	"	członek		Rybnik
1940	"	członek		Rybnik
1941	"	członek		Rybnik
1942	"	członek		Rybnik
1943	"	członek		Rybnik
1944	"	członek		Rybnik
1945	"	członek		Rybnik
1946	"	członek		Rybnik
1947	"	członek		Rybnik
1948	"	członek		Rybnik
1949	"	członek		Rybnik
1950	"	członek		Rybnik
1951	"	członek		Rybnik
1952	"	członek		Rybnik
1953	"	członek		Rybnik
1954	"	członek		Rybnik
1955	"	członek		Rybnik
1956	"	członek		Rybnik
1957	"	członek		Rybnik
1958	"	członek		Rybnik
1959	"	członek		Rybnik
1960	"	członek		Rybnik
1961	"	członek		Rybnik
1962	"	członek		Rybnik
1963	"	członek		Rybnik
1964	"	członek		Rybnik
1965	"	członek		Rybnik
1966	"	członek		Rybnik
1967	"	członek		Rybnik
1968	"	członek		Rybnik
1969	"	członek		Rybnik
1970	"	członek		Rybnik
1971	"	członek		Rybnik
1972	"	członek		Rybnik
1973	"	członek		Rybnik
1974	"	członek		Rybnik
1975	"	członek		Rybnik
1976	"	członek		Rybnik
1977	"	członek		Rybnik
1978	"	członek		Rybnik
1979	"	członek		Rybnik
1980	"	członek		Rybnik
1981	"	członek		Rybnik
1982	"	członek		Rybnik
1983	"	członek		Rybnik
1984	"	członek		Rybnik
1985	"	członek		Rybnik
1986	"	członek		Rybnik
1987	"	członek		Rybnik
1988	"	członek		Rybnik
1989	"	członek		Rybnik
1990	"	członek		Rybnik
1991	"	członek		Rybnik
1992	"	członek		Rybnik
1993	"	członek		Rybnik
1994	"	członek		Rybnik
1995	"	członek		Rybnik
1996	"	członek		Rybnik
1997	"	członek		Rybnik
1998	"	członek		Rybnik
1999	"	członek		Rybnik
2000	"	członek		Rybnik

36. Dokładny adres, numer telefonu słupkowego i prywatnego: *Rybnik, ul. parceli 10/10-11, Rybnik, tel. 101-101-1011*

Miejscowość: *Rybnik* data: *1950 r.*

Wykazanie: *Franciszek Rzechulka* (podpis kierownika personaliowego)

Wykazanie: *F. Rzechulka* (podpis wypełniającego ankietę)

Miejscowość: *Rybnik* data: *1950 r.*

U W A G A : Główny odpowiedź na jakikolwiek podane wyżej pytanie nie zmniejsza się w rubryce, należy ją dodatkowo wypełnić na ostatniej stronie ankiety z odpowiednim objaśnieniem.
DO ANKIETY NALEŻY DOŁĄCZYĆ SKRZYDŁOWY ŻYCIORYS

2. Ankieta personalna Franciszka Rzechulki, wypełniona przez niego własnoręcznie w roku 1950 (pierwsza i ostatnia strona)

Rybnika i zamieszkał w Radlinie koło Wodzisławia Śląskiego, a od początku października został przyjęty na jeden rok jako nadgórnika i zastępcę sztygara w tamtejszej kopalni „Emma”.

W uznaniu dobrze wykonywanych obowiązków 30 VI 1914 r. otrzymał pismo przedłużające jego zatrudnienie na okres następnego jedenastu lat. Obejmował w tym czasie kolejno stanowiska sztygara oddziałowego, sztygara objazdowego oraz technika strzelniczego (Alexandrowicz, Stępień 2013a, b). Rok po przeprowadzce zawarł związek małżeński z Amalią Schücke, pochodzącą z niemieckiej rodziny i słabo władającą językiem polskim. W tym samym roku (1914) zmarł jego ojciec – Antoni Rzechulka (rys. 2).

3. Okres międzywojenny

Wspomniany dokument angażujący Franciszka Rzechulkę do pracy na kopalni „Emma” przewidywał wprawdzie termin zatrudnienia do 23 XII 1925 r., ale w praktyce zapewnił mu znacznie dłuższe zatrudnienie, trwające aż do drugiego roku II wojny światowej. W latach dwudziestych, obok określonego w nim i przy-

jętego zakresu pracy, podjął on również działalność w ratownictwie górniczym i po zdobyciu odpowiedniego doświadczenia otrzymał 24 II 1924 r. specjalne świadectwo, wystawione przez Górnośląską Centralną Stację Ratownictwa Górniczego w Bytomiu. Został wówczas członkiem drużyny ratunkowej, po czym otrzymał nominację na jej kierownika. Trzy lata później Okręgowy Urząd Górniczy w Rybniku, w uznaniu jego nabytych umiejętności przyznał mu najpierw prowizoryczne potwierdzenie funkcji technika strzelniczego, a w lipcu 1929 r., po zdaniu odpowiedniego egzaminu końcowego przed Komisarzem Wyższego Urzędu Górniczego w Katowicach, ostatecznie uzyskał on zatwierdzenie upoważniające do pełnienia obowiązków technika strzelniczego⁴.

Gdy po zdobyciu przez Polskę niepodległości utworzony został w Warszawie Państwowy Instytut Geologiczny (początkowo pod nazwą Polski Instytut Geologiczny), zaistniały warunki do stopniowego organizowania na Śląsku służby geologicznej, mającej na celu prowadzenie badań węglonośnej formacji karbońskiej i wykonywanie szczegółowych map geologicznych regionu, użytecznych m.in. dla rozwoju górnictwa (Jureczka 2012). Zadanie to dyrekcja instytutu powierzyła Arnoldowi Makowskiemu, który w 1908 r. ukończył studia w Petersburgu i uzyskał dyplom inżyniera górniczego, a następnie uzupełniał je na uniwersytecie w Tybindze. W czasie wojny przebywał w Szwajcarii, gdzie był m.in. asystentem znanego mineraloga – prof. U. Grubermanna w Zurychu, a w 1920 r. powrócił do Polski. Utworzenie śląskiej stacji geologicznej stało się możliwe dzięki przychylnemu stanowisku Państwowej Szkoły Górniczo-Hutniczej im. Stanisława Staszica w Dąbrowie Górniczej oraz pomocy materialnej Rady Zjazdu Przemysłowców Górniczo-Hutniczych, które bardzo ułatwiły zorganizowanie i urządzenie odpowiedniego lokalu.

Stacja została powołana w czerwcu 1921 r. na podstawie decyzji dyrektora warszawskiego instytutu, prof. Józefa Mrozewicza i działała w budynku szkoły o powszechnie stosowanej nazwie – „Szytygarka”. Kierownikiem, a zarazem jedynym pracownikiem stacji był wówczas Arnold Makowski, który swoją funkcję pełnił przez dwa lata. Pod koniec 1922 r. przejął ją Stefan Czarnocki⁵, a w następnym okresie kierownictwo stacji zostało powierzone etatowemu pracownikowi nowo utworzonego Wydziału Węgla PIG – Stanisławowi Doktorowiczowi-Hrebnickiemu, który w 1923 r. przeniósł się z Warszawy na teren Zagłębia Dąbrowskiego i pozostał tam aż do wybuchu II wojny światowej. Poza sprawami związanymi z działalnością i rozwojem placówki oraz gromadzeniem materiałów geologicznych zajął się on opracowaniami kartograficzno-geologicznymi. W tym zakresie jego znaczącym osiągnięciem było wykonanie i wydanie mapy zakrytej

⁴ Dane zapisane w formularzu „Spis rzeczy”, dz. IV – „Działanie na Kopalni Marcel”, ss. 6–13 – MRZPW.

⁵ *Sprawozdania Polskiego Instytutu Geologicznego*, tomy I i II.

i odkrytej – arkusz „Grodziec”, wraz z tekstem obejmującym szczegółowy opis budowy geologicznej tego terenu (Doktorowicz-Hrebniński 1935)⁶.

Arnold Makowski od 1922 r. podjął obowiązki profesora Wolnej Wszechnicy Polskiej w Warszawie. Część swojego czasu poświęcał wówczas pracy dydaktycznej w stolicy, a część pracom badawczym na Górnym Śląsku. Zdjęcia kartograficzne i wykonywanie map geologicznych realizował wówczas na arkuszach „Wodzisław” i „Gorzyce”, natomiast szeroki zakres badań podstawowych, prowadzonych przez niego w ciągu dziesięciu lat (1925–1935), obejmował głównie stratyografię i wykształcenie węglonośnych utworów górnego karbonu w południowej części Górnego Śląska, głównie w rejonie Rybnika i Wodzisławia Śląskiego. Przedmiotem zainteresowania A. Makowskiego była zwłaszcza identyfikacja, geologiczna pozycja i nomenklatura pokładów węgla oraz określanie litologicznego wykształcenia skał w ich bezpośrednim otoczeniu.

Za ważny wskaźnik, ułatwiający rozpoznawanie i korelację poszczególnych pokładów węgla w różnych kopalniach, podobnie jak działający tu poprzednio badacze niemieccy, uznał on wkładki osadów zawierających kopalną faunę, a są to skamieniałości morskie, brakiczne i słodkowodne. Ich występowanie w utworach węglonośnych notowano od szeregu lat w podziemnych chodnikach i w szybach. Określanie składu gatunkowego znajdowanej w nich fauny umożliwiało jednoznaczne rozpoznawanie poszczególnych wkładek i określenie ich pozycji w zbiorczym profilu górnego karbonu. Wyróżniano je własnymi nazwami („poziom morski Barbara”, „poziom morski Koksowy”, „poziom morski Enna”) jako warstwy bardzo użyteczne dla stratygrafii (Makowski 1931, 1933).

W badaniach, które prowadził A. Makowski w rybnickich kopalniach, a zwłaszcza w kolekcjonowaniu paleontologicznego materiału dokumentacyjnego, aktywnie wspomagał go, wielokrotnie towarzyszący mu, Franciszek Rzechulka, dla którego był to pierwszy, niezwykle ważny krok na drodze od górnictwa do geologii. Dzięki jego dokładnej znajomości odsłonięć w wyrobiskach kopalnianych, a także miejsc występowania poszukiwanych wkładek skał zawierających różne skamieniałości, prace przebiegały sprawnie i stosunkowo szybko, z korzyścią dla obu stron. Pierwszy z nich efektywnie prowadził bezpośrednio obserwacje terenowe i kolekcjonowanie kopalnej fauny, a drugi w znaczący sposób uzupełniał swoją wiedzę geologiczną, mając okazję bezpośrednio obserwować sposób prowadzenia badań przez doświadczonego geologa.

Wyniki tych prac, a także postępy w opracowywaniu arkuszy map geologicznych „Wodzisław” i „Gorzyce”, A. Makowski przygotował i przedstawił do druku w dwunastu publikacjach, które ukazały się w kolejnych zeszytach wydaw-

⁶ Skrótowe biogramy wspomnianych trzech geologów, działających w tych latach na Górnym Śląsku, zostały przedstawione w treści audycji zaprezentowanych w programie Radia Kraków (Alexandrowicz, Stępień 2013a, b).

nictwa Posiedzenia Naukowe PIG. Nie wspomniał on wprawdzie o nazwisku swojego głównego pomocnika, natomiast w jednym z nich wskazał, że uzyskane wyniki osiągnął „dzięki pomocy Dyrekcji wszystkich kopalń” (Makowski 1931), a w innym ukazało się zdanie: „Odwdzięczając się za pomoc przy badaniach, referent informował o wynikach swoich badań «Markszajdnię T-wa Rybnickiego»” (Makowski 1934). Z tytułów, a także z treści kilku innych sprawozdań wynika, że badania były prowadzone m.in. w kopalni „Emma” (Makowski 1927, 1930, 1933), gdzie przez cały ten okres był zatrudniony F. Rzechulka, który uczestniczył w nich jako pracownik zakładu, ale również osoba bezpośrednio zainteresowana tymi badaniami. Jego udział we współpracy z warszawskim geologiem został zresztą później potwierdzony w oficjalnym piśmie⁷.

Po wybuchu II wojny światowej, gdy Górny Śląsk znalazł się w granicach Rzeszy Niemieckiej, A. Makowski przebywał w Warszawie. Był w tym czasie zatrudniony w przejętym przez Niemców Instytucie Geologicznym, który nosił wówczas nazwę Amt für Bodenforschung. Większość przewiezionych tam przez niego bogatych zbiorów geologicznych uległa niestety zniszczeniu w trakcie bombardowania. Zmarł 10 IX 1943 r. w wyniku długotrwałej choroby serca.

W drugim roku wojny zmiana zatrudnienia dotknęła także F. Rzechulkę. Otrzymał on 26 X 1940 r. niespodziewane wypowiedzenie z kopalni „Emma”. Dyrekcja kopalni podjęła taką decyzję pod wpływem władz okupacyjnych, które zarzuciły mu pozytywne ustosunkowywanie się do polskiej administracji oraz wyraźnie okazywaną przychylność do ludności polskiej. Krótka wzmianka o motywie tej decyzji znajduje się w tekście życiorysu napisanego przez niego odręcznie 1 VII 1950 r.:

Według zaświadczenia Okręgu Urzędowego w Radlinie powiat rybnicki i Rady Robotniczej kopalni „Marcel”⁸ – L. dz. 118/RZ z dnia 8 V 1945 r. zostałem w roku 1940 przez władze niemieckie zwolniony za przychylność do władz i ludności polskiej.

Wkrótce potem został Franciszek Rzechulka zatrudniony przez firmę Lignoza S.A. w Katowicach, zajmującą się m.in. produkcją materiałów wybuchowych. Jako technik strzałowy posiadający oficjalną rejestrację Okręgowego Urzędu Górniczego w Rybniku, poświadczoną pismem z dnia 16 XII 1931⁹, a także specjalne świadectwo potwierdzające zaliczenie odpowiedniego egzaminu, 1 XII 1940 r.

⁷ R.Z.P.W., 25.07.1949 – pismo ws. przeniesienia F. Rzechulki na etat działu mierniczego z informacją, że był on współpracownikiem prof. A. Makowskiego.

⁸ Kopalnia węgla kamiennego „Emma” w latach 1945–1949 nosiła nazwę „Ema”, a od roku 1949 – „Marcel”.

⁹ Dane zapisane w formularzu „Spis rzeczy”, dz. IV – „Działanie na kopalni Marcel”, ss. 6–13 – MRZPW.

A		B	C	D	E	F	G	H	I	J	K	L	M	N	O	P	R
1. Rzechulka Franciszek						6. Adres pracownia (adres obywatelski)		Boskalis 1 Wyszka 16									
2. Data i miejsce urodzenia						7. Nr legitymacji obywatelskiej		177									
3. Imię i nazwisko ojca, imię i nazwisko rodzica matki						8. Stan cywilny		żonaty									
4. Poświadczenie społeczne						9. Imię i nazwisko rodzice matki		10. Imię i nazwisko rodzice ojca		Franciszek Gertruda							
5. Sposób do służby wojskowej						11. Wykształcenie ogólne		12. Wykształcenie specjalne		13. Zawód		14. Przesłobolone zawodowe		15. Kadry rezerwowe			
5 kl. gimnazjum						nie należał		nie należał		nie należał		nie posiada		2w. Inż. i Techników karany nie był			
Technikum Górnicze w Tarnowskich Górach						nie należał		nie należał		nie posiada							
technik górnik						nie należał		nie posiada		nie posiada							
nie posiada						nie posiada		nie posiada		nie posiada							

A. Dotychczasowy												B. W obecnym zakładzie pracy					
Nazwa i adres zakładu pracy		Okres zatrudnienia od 1. do		Stanowisko (funkcja)		Okres zatrudnienia od 1. do		Stanowisko		Funkcja		Wnagrodzenie					
Ligocze, Katowice		1913 1940		styrar objaz		8.5. 1945 7.11. 1945		Dyrekcja RPN - referent		w Dziale Organizacyjnym							
		1940 1945		technik		8.1. 1948 31.8. 1948		streforant w Dziale Planowania - Wydział Gospodarczy									
						1.9. 1949 31.5. 1949		streforant techniczny w Dziale Miernictwa - Oddz. Ogólny i Geologiczny									
						1.9. 1949 31.5. 1949		streforant geologiczny w Dziale Miernictwa-Geologicznym									
						1.6. 1951 31.5. 1951		streforant techniczny w Dziale Miernictwa-Geologicznym									
						1.8. 1951 30.4. 1951		inspektor techniczny w Dziale Miernictwa - Geologicznym				1.3.1956 r. pos. 41 = 11200,-B + prem. 1956 pos. 41 = 11200,-B + prem. 1957 pos. 41 = 11200,-B + prem. 1958 pos. 41 = 11200,-B + prem. 1959 pos. 41 = 11200,-B + prem.					
1. Zawód wypracowy:		Zawód wypracowany		Garda i inżynier													
2. Stanowisko w ...		Stanowisko wypracowane		Inżynier													
3. Data i okres rozważania		Data i okres rozważania		1.1.1951		1.1.1951											

3. Karta zatrudnienia Franciszka Rzechulki w Rybnickim Zjednoczeniu Przemysłu Węglowego

otrzymał on pismo angażujące go bezterminowo na to stanowisko. Pracował tam aż do końca wojny (rys. 3)¹⁰.

4. Po drugiej wojnie światowej

Po zakończeniu wojny, na Górnym Śląsku, który znalazł się w granicach Polskiej Rzeczypospolitej Ludowej, nastąpiły zasadnicze zmiany w organizacji

¹⁰ Dane zapisane w życiorysie F. Rzechulki oraz w formularzu „Spis rzeczy”, dz. V – „Czas podczas okupacji”, ss. 14–15 – MRZPW.

górnictwa i przemysłu. Kopalnie zostały znacjonalizowane i objęte zarządem państwowym, a na obszarze zagłębia podporządkowano je nowo utworzonym, regionalnym zjednoczeniom węglowym, podległym Ministerstwu Górnictwa. Centralnie zaplanowany rozwój przemysłu przewidywał znaczny wzrost wydobycia węgla i budowę nowych kopalń, co wymagało prowadzenia na dużą skalę prac geologiczno-poszukiwawczych i wykonywania licznych wierceń dokumentujących kolejne złoża. Zadania te, podjęte już w pierwszych latach powojennych, znacząco rozwinęły się w następnym dziesięcioleciu, natomiast liczba geologów pracujących i mieszkających na terenie Śląska była początkowo znikoma. Reaktywowano stację geologiczną Państwowego Instytutu Geologicznego i przeniesiono ją z Dąbrowy Górniczej do budynku kopalni „Saturn” w Czeladzi. Jej skład liczył początkowo tylko 6 osób, ale w ciągu kilkunastu lat liczba ta wzrosła dziesięciokrotnie. Część kadry była okresowo zatrudniona w pracowniach zlokalizowanych w Krakowie i w Warszawie, natomiast w 1960 r. stacja uzyskała duży, nowo wybudowany budynek w Sosnowcu, została scentralizowana i uzyskała status Oddziału Górnośląskiego PIG (Jureczka 2012).

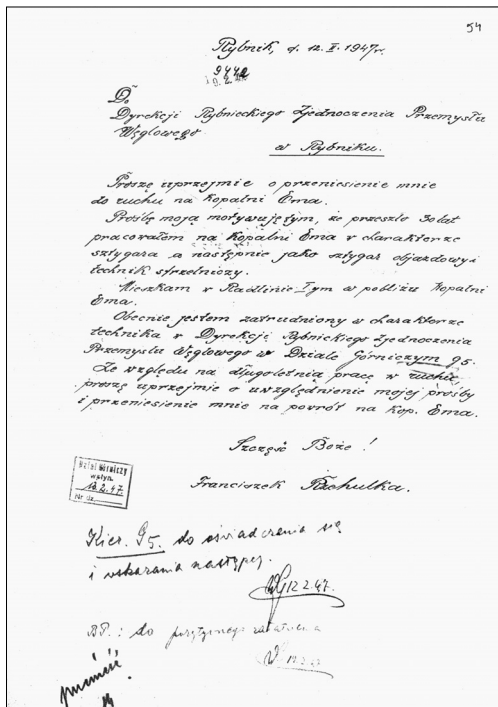
Wraz z końcem II wojny światowej F. Rzechulka zaprzestał pracy w przedsiębiorstwie Lignoza S.A. w Katowicach, natomiast odpowiednie świadectwo o ciągłym zatrudnieniu w nim przez okres 1 XII 1940–17 I 1945 r. uzyskał z firmy Sprengstoff Verkaufsgesellschaft w Berlinie dopiero z dwuletnim opóźnieniem¹¹. Mieszkając nadal w Radlinie, miał w perspektywie powrót do kopalni „Emma”, której nazwę zmodyfikowano zresztą wówczas o jedną literę („Ema”), a po czterech latach przemianowano ją na cześć działacza komunistycznego – kopalnia „Marcel” w Radlinie. Z zachowanych dokumentów, a w szczególności z własnoręcznie wypełnionej ankiety personalnej oraz z karty zatrudnienia (rys. 2 i 3) wynika jednak, że pracy w tej kopalni nie podjął, natomiast 8 V 1945 r., z inicjatywy dyrektora Rybnickiego Zjednoczenia Przemysłu Węglowego został przyjęty na stanowisko referenta do Działu Górniczego RZPW¹².

Głęboko zakorzenione wspomnienia z okresu przedwojennego oraz przywiązanie do codziennych zajęć w kopalni spowodowały, że dwa lata później wystąpił F. Rzechulka do dyrekcji RZPW z prośbą o „przeniesienie do ruchu w Kopalni Ema” (rys. 4). Po dwóch miesiącach zarząd kopalni pisemnie przychylił się do tej prośby, informując jednocześnie o zamiarze powierzenia mu funkcji referenta gospodarczego¹³. Zmiana miejsca zatrudnienia jednak nie nastąpiła, natomiast

¹¹ Formularz „Spis rzeczy”, dz. V, s. 16 – MRZPW.

¹² Ankieta personalna wypełniona przez F. Rzechulkę 18 IV 1950 oraz zapis w jego karcie ewidencji personalnej wypełniony 1 III 1956 (wraz z uzupełnieniem rękopiśmiennym) – MRZPW.

¹³ Korespondencja w sprawie zmiany miejsca pracy F. Rzechulki, nawiązujące do jego prośby skierowanej do Dyrekcji Rybnickiego Zjednoczenia Przemysłu Węglowego: pismo z roku 1947 od Zarządu kopalni „Emma” i dwa pisma z roku 1949 od Działu Mierniczego tego Zjednoczenia – MRZPW.



Rys. 4. Prośba F. Rzechulki
do Dyrekcji Rybnickiego
Zjednoczenia Przemysłu
Węglowego o przeniesienie do pracy
w kopalni „Ema”

8 I 1948 r. uzyskał on awans na stanowisko starszego referenta w Wydziale Gospodarki Materiałowej, ze wskazaniem miejsca pracy w Dziale Planowania. Przyczyną powstrzymania go od próby przejścia na kopalnię „Ema” była prawdopodobnie planowana w najbliższym okresie intensyfikacja badań geologicznych w okręgu rybnickim. Przewidywano wówczas potrzebę, a nawet konieczność prowadzenia nowych wierceń rozpoznawczych, umożliwiających rozszerzenie obszaru eksploatacji węgla i wzrost jego wydobywania.

Warto podkreślić okoliczność, że w Rybnickim Zjednoczeniu Przemysłu Węglowego nie było wówczas żadnego geologa, natomiast powszechnie znane zainteresowania i dawna działalność F. Rzechulki oraz jego doświadczenie wskazywały, że jest on dobrym kandydatem na pracownika odpowiedzialnego za opracowywanie, opisy i dokumentowanie rdzeni wiertniczych. W związku z tym 25 VII 1949 r. do Dyrekcji Technicznej wpłynęła prośba o przeniesienie go z Działu Planowania do Działu Mierniczego, a w jej uzasadnieniu na uwagę zasługują następujące stwierdzenia:

R.Z.P.W. – Korespondencja Wewnętrzna – Od Działu Mierniczego do Dyrekcji Technicznej – Prosimy o przeniesienie na etat Działu MR dotychczasowego pracownika Działu P ob. Rzechulkę. Ob. Rzechulka jako dawny współpracownik prof. A. Makowskiego oddać może duże usługi w Oddziale Geologicznym Działu MR w związku

z badaniem rdzeni otworów badawczych. Równocześnie nadmieniamy, że sprawa przeniesienia Ob. Rzechulki do Działu MR została uzgodniona z kierownictwem Działu P.

Na wniosku Działu Mierniczego widnieje odręczny zapis dyrekcji: „do załatwienia, termin przeniesienia 15.8.49”. Dwa tygodnie później F. Rzechulka został awansowany w Zjednoczeniu na stanowisko starszego referenta Działu Planowania, ale po upływie kolejnych kilku miesięcy (1 IX 1949 r.) nastąpiło ostatecznie przeniesienie go do Działu Mierniczego. Na karcie ewidencji personalnej uzyskał on wówczas zapis: „starszy referent techniczny w Dziale Miernicznym – Oddział Ogólny i Geologiczny”¹⁴. Był to drugi krok na jego drodze od górnictwa do geologii.

Rybnickie Zjednoczenie Przemysłu Węglowego własnymi siłami zajmowało się w tym czasie dokumentacjami nowych złóż węgla i profilowaniem rdzeni z otworów wiertniczych, prowadzonych na swoim terenie, a F. Rzechulka miał pełny dostęp do tych materiałów. Opisywał on rdzenie wiertnicze, pobierał próbki oraz kolekcjonował okazy skamieniałości i fragmenty skał. Uznawano go w tym czasie za jedynego pracownika przygotowanego do wykonywania tego typu zadań. W następstwie takiej opinii, pismem skierowanym 17 X 1950 r. przez Zjednoczenie do Ministerstwa Górnictwa (Departament Produkcji Górniczej), został on zgłoszony do odbycia specjalnego kursu, organizowanego wówczas w Katowicach¹⁵. Był to „kurs geologów w służbie górnictwo-eksploatacyjnej” trwający trzy miesiące, a po jego ukończeniu każdy uczestnik mógł być skierowany do pracy jako geolog.

Z początkiem lat pięćdziesiątych, z inicjatywy Departamentu Inwestycji Ministerstwa Górnictwa, profilowanie rdzeni z wierceń wykonywanych w rejonie Rybnika, a także działania mające na celu wprowadzenie jednolitej numeracji pokładów węgla, prowadziła także grupa pracowników Państwowego Instytutu Geologicznego z Krakowa. Działała ona pod kierunkiem dr. Tadeusza Bocheńskiego, późniejszego kierownika Katedry Złóż Węgla Akademii Górniczo-Hutniczej. W skład tego zespołu wchodził absolwenci Wydziału Geologiczno-Mierniczego AGH: Zdzisław Dembowski (późniejszy prezes Centralnego Urzędu Geologii) i Aleksander Jachowicz (późniejszy profesor i rektor Uniwersytetu Śląskiego), oraz Stefan Kozioł ze Stacji PIG w Czeladzi i Stanisław Liszka z Katedry Paleontologii UJ i AGH. Rdzenie były udostępniane i przygotowywane do profilowania w baraku w Jankowicach.

Wzmozżona działalność geologiczno-poszukiwawcza w rejonie Rybnika została podjęta w drugiej połowie lat pięćdziesiątych. Były to liczne i stosunkowo głębokie wiercenia, wykonywane m.in. w rejonie Żor, Jastrzębia, Mszany

¹⁴ Dokument w aktach F. Rzechulki – MRZPW.

¹⁵ Pismo znajdujące się w aktach F. Rzechulki – MRZPW.

i Czyżowic, będące podstawą dla przygotowywanych wówczas dokumentacji geologicznych i projektów budowy nowych kopalń w tzw. Rybnickim Okręgu Węglowym (ROW). Systematyczne opracowywanie tych materiałów przejęła grupa pracowników utworzonego w 1954 r. przedsiębiorstwa – Biura Dokumentacji Geologicznej w Katowicach, które organizował i którym przez kilkanaście lat kierował mgr inż. Z. Dembowski. Przedsiębiorstwo to przez wiele następnych lat prowadziło systematyczne prace geologiczno-poszukiwawcze i dokumentowanie złóż na całym terenie Górnego Śląska¹⁶.

5. Kolekcja geologiczna

Trzecim, znaczącym krokiem na drodze Franciszka Rzechulki od górnictwa do geologii był jego awans na stanowisko starszego referenta w Dziale Mierniczo-Geologicznym Rybnickiego Zjednoczenia Przemysłu Węglowego, uzyskany 1 IV 1951 r., a zwłaszcza uznanie nieokreślonego formalnie, ale przyjętego przez otoczenie statusu geologa. Stworzyło mu to warunki umożliwiające realizację od dawna rozwijanych dążeń i zainteresowań. Jako górnik z długoletnim stażem pracy pod ziemią, o wieku przekraczającym 60 lat, w ramach wykonywanych obowiązków służbowych uzyskał on możliwość kompletowania okazów geologicznych i paleontologicznych oraz tworzenia kolekcji dokumentującej szczegóły budowy geologicznej regionu. W ten sposób doczekało się realizacji jego od lat planowane i oczekiwane marzenie.

W pomieszczeniach zajmowanych przez Dział Mierniczo-Geologiczny przydzielono F. Rzechulce specjalne miejsce pracy, wyposażone w mikroskop, a właściwie w prostą lupę binokularną z dużym polem widzenia i o powiększeniach od 10x do 100x. Umożliwiała mu ona zarówno preparowanie, jak i oznaczanie skał, minerałów i skamieniałości, w tym również mikroskamieniałości (rys. 5). Ponadto dysponował on możliwością rozdrabniania i szlamowania skał, takich jak ility, iłowce, mułki, mułowce i łupki ilaste, a następnie wybierania zachowanych szczątków fauny i flory z residuum pozostającego po płukaniu próbek. Użytkiwany w ten sposób materiał był potem zabezpieczany w formie preparatów, wykonywanych przez sklejanie balsamem kanadyjskim dwóch szkiełek podstawowych o wymiarach od 8 × 2 cm do 14 × 9 cm. Pomiędzy nimi wstawiał on zwykle specjalnie przygotowaną tekturową wkładkę z wyciętym otworem, w którym umieszczane były przechowywane formy. Na takim preparacie z jednej strony

¹⁶ Szczegółowe informacje o organizacji i przebiegu prac geologicznych prowadzonych wówczas na Górnym Śląsku pochodzą z wywiadu, udzielonego autorowi w roku 2004 przez dr. Zdzisława Dembowskiego, który w latach 1958–1973 kierował Oddziałem Górnośląskim Państwowego Instytutu Geologicznego, a w latach 1973–1984 pełnił obowiązki prezesa Centralnego Urzędu Geologii.

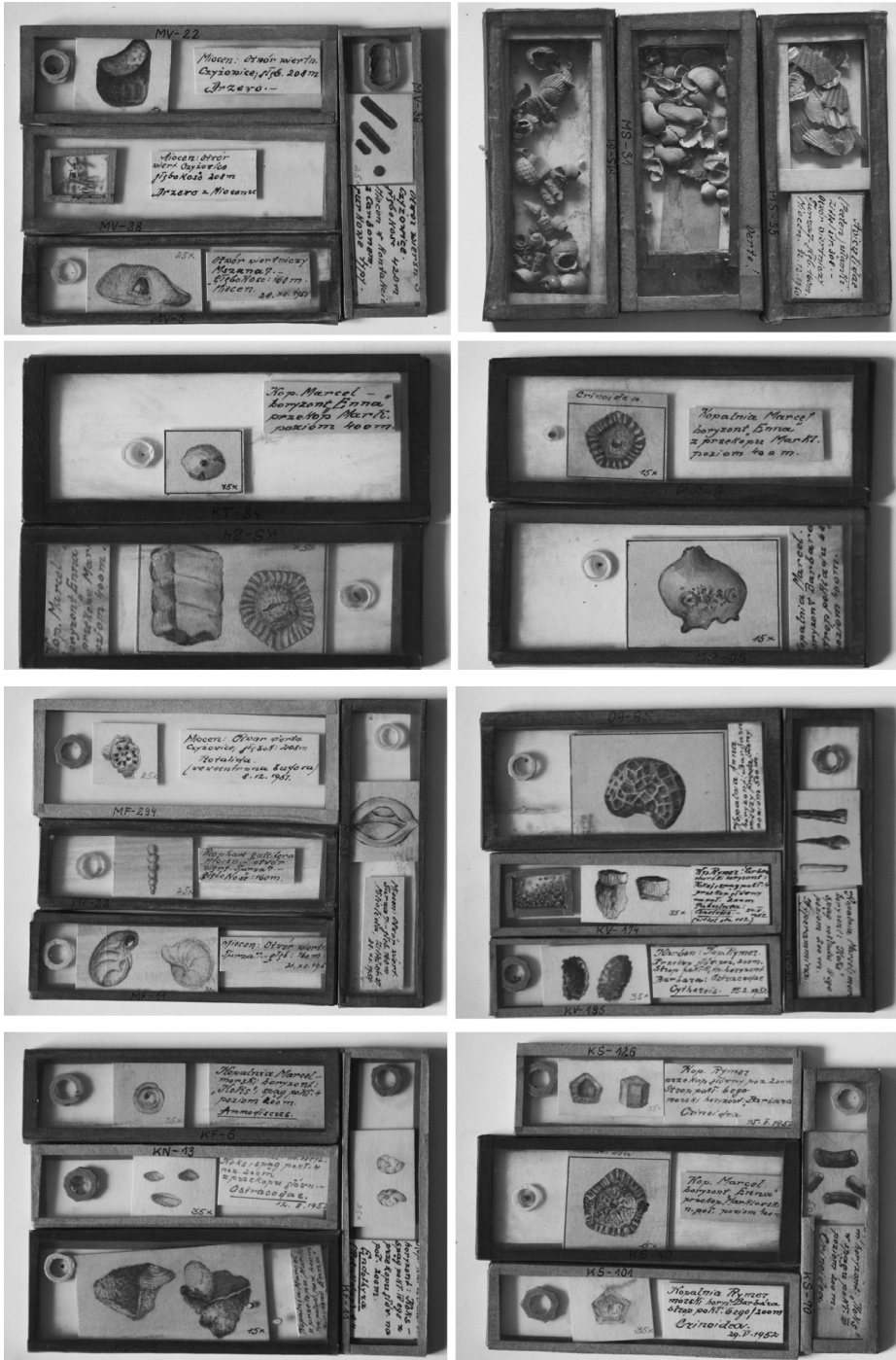


5. Fotografia Rzechulki przy lupie binokularnej

naklejana była kartka dokumentująca datę i lokalizację znaleziska oraz mniej lub bardziej dokładną nazwę zabezpieczonego okazu, a w wielu przypadkach także jego miniaturowy rysunek (rys. 6).

Z zapisów umieszczonych na poszczególnych szkiełkach można wnioskować, że znaczna liczba próbek była zbierana w kopalniach: „Marcel” w Radlinie, „Rymer” i „Chwałowice” (przedmieścia Rybnika) oraz „Anna” w Pszowie. Dużo próbek pochodziło z wierceń wykonywanych m.in. w miejscowościach: Mszana, Jastrzębie, Turza, Rogów i Czyżowice, a także z odsłoneń powierzchniowych, takich jak cegielnie w Wodzisławiu i w Chwałowicach. Tylko nieznaczna część zbioru była gromadzona jeszcze w okresie poprzedzającym przeniesienie F. Rzechulki do Działu Mierniczo-Geologicznego Zjednoczenia Przemysłu Węglowego w Rybniku (1 IX 1949 r.), natomiast zdecydowana ich większość jest wynikiem kolekcjonowania materiałów w latach 1950–1954. Mniej liczne są okazy datowane na kilka późniejszych lat.

Zgromadzona w ten sposób kolekcja liczy blisko tysiąc jednostek, o nierównej wartości merytorycznej i dokumentacyjnej. Szczególnie interesujące są małe skamieniałości i mikroskamieniałości z dwóch okresów geologicznych – karbonu i miocenu. Fauna karbońska jest reprezentowana głównie przez odciski małych małżów, zachowanych na ciemnoszarych i czarnych łupkach ilastych, a rzadziej



6. Przykładowo wybrane preparaty z kolekcji F. Rzechulki

– przez odciski fragmentów roślin. Szczególną wartość mają nieliczne preparaty z członami liliowców, które są rzadko notowane w utworach górnego karbonu, a z Górnego Śląska nigdy nie były opisywane. Materiał ten, zgromadzony w omawianej kolekcji, w pełni zasługuje na szczegółowe opracowanie, co zostało już zaplanowane.

Cenne są także otwornice karbońskie, wypreparowane z iłowców i łupków ilastych, a oznaczenie i opisanie ich znacząco wzbogaci dotychczasowy stan wiedzy. Niektóre z nich zostały zresztą przez F. Rzechulkę prawidłowo rozpoznane i przypisane do kategorii rodzaju (np. otwornice – *Ammodiscus*). Na uwagę zasługują również małżoraczki, nieopisywane dotąd z omawianych utworów.

Na faunę mioceniską składają się stosunkowo liczne skorupki małych małżów, często dobrze zachowane i możliwe do jednoznacznej identyfikacji. W niektórych preparatach towarzyszą im skorupki ślimaków, a także zęby ryb. Dużo jest również próbek z otwornicami miocenijskimi, wyszlamowanymi z próbek iłów, pobranych w szybach i w chodnikach kopalnianych, a także z rdzeni wiertniczych. Nazwy rodzajowe lub gatunkowe, zanotowane przez F. Rzechulkę, mają tylko charakter orientacyjny, bowiem nie dysponował on ani odpowiednią wiedzą, ani literaturą, umożliwiającą dokonywanie prawidłowych oznaczeń, ale na uwagę zasługują poprawne określenia rodzajowe, a nawet gatunkowe niektórych otwornic, np. *Bolivina*, *Dentalina*, *Textularia* i *Rotalia beccari*.

Inną, znacznie mniej interesującą grupę zgromadzonych materiałów reprezentują małe fragmenty skał oraz kryształki lub obtoczone ziarna niektórych minerałów. Podobnie jak skamieniałości pochodzą one z tych samych dwóch okresów geologicznych. Na wymienienie zasługują m.in. próbki zawierające nagromadzenia dobrze wykształconych kryształków pirytu, próbki z ziarnami kwarcu i glaukonitu oraz z małymi konkrecjami, a zwłaszcza preparaty z nagromadzeniem biotyту, pochodzące zapewne z miocenijskich tufitów. W paru preparatach odnotowano obecność charakterystycznych kulek pyłu kosmicznego. Ponad 20% zgromadzonych okazów to małe fragmenty ilastych łupków karbońskich lub małych, płaskich konkrecji limonitycznych o nieokreślonym charakterze i bez określonej wartości dokumentacyjnej, składające się właściwie na residuum pozostałe po szlamowaniu próbek. Na wielu takich preparatach umieszczone są nazwy – „formy kuliste”, albo po prostu – „różne formy”. Część z nich została przez F. Rzechulkę oceniona omyłkowo jako skamieniałości lub mikroskamieniałości, a niektórym z nich niepoprawnie nadał on nawet rodzajowe nazwy otwornic (np. *Nummulites*).

Opisana kolekcja była gromadzona w Dziale Mierniczo-Geologicznym, w specjalnych gablotach. Budziła ona zrozumiałe zainteresowanie, jednak stopniowo sprawiała coraz większy kłopot, bowiem szybko rozrastała się i w pomieszczeniach Zjednoczenia zajmowała coraz więcej miejsca. Z upływem czasu, gdy w 1958 r. Franciszek Rzechulka zakończył pracę i przeszedł na emeryturę,

kolejne porządkowania, a zwłaszcza planowane przeprowadzki i zmiany w zagospodarowaniu pomieszczeń zagroziły przeniesieniu jej z lokalu Zjednoczenia Przemysłu Węglowego w Rybniku do pomieszczeń kopalni „Anna” w Pszowie. W tych okolicznościach kierownictwo Działu za zgodą dyrekcji Zjednoczenia, po bezpośrednim uzgodnieniu z autorem w połowie lat siedemdziesiątych w Rybniku, zaproponowało przeniesienie jej do Akademii Górniczo-Hutniczej. Po ustaleniu terminu i sposobu przetransportowania całej kolekcji, została ona spakowana do czterech dużych (40 × 30 × 20 cm) i czterech małych (20 × 15 × 15 cm) kartonowych pudeł, a następnie przewieziona do Krakowa.

Zaledwie kilka lat później Zjednoczenie ostatecznie oddało zajmowany lokal w Rybniku i zmieniło siedzibę, przenosząc się w styczniu 1978 r. do Jastrzębia Zdroju, a cztery lata później ostatecznie uległo likwidacji. Zmiany te mogły bardzo niekorzystnie wpłynąć na losy, a nawet na bezpieczeństwo kolekcji F. Rzechulki, która jednak znalazła swoje miejsce w Katedrze Stratygrafii i Geologii Regionalnej AGH¹⁷. Była ona później parokrotnie przeglądana pod kątem możliwości wykorzystania zgromadzonych okazów i preparatów oraz przygotowywana do przekazania do jednej z geologicznych placówek naukowo-badawczych działających na Górnym Śląsku. Po uzgodnieniach dotyczących możliwości jej przejścia, przeprowadzonych w październiku 2014 r. z kierownictwem oddziału Górnośląskiego Państwowego Instytutu Geologicznego, w styczniu 2015 r. cały materiał został przewieziony do Sosnowca i przejęty przez dział muzealny tej placówki¹⁸.

6. Notatniki

Archiwalne materiały przekazane autorowi przez rybnicki oddział Stowarzyszenia Inżynierów i Techników Górnictwa, poza podstawowymi dokumentami personalnymi i korespondencją zawierały dwa prowizorycznie oprawione notatniki, odręcznie zapisane przez Franciszka Rzechulkę. Po przejściu na emeryturę ofiarował on je swojemu koledze i przyjacielowi – Janowi Kubicy, pełniącemu wówczas funkcję kierownika Działu Mierniczego na kopalni „Anna” w Pszowie. Ten z kolei 7 II 1976 r. przesłał notatniki („akta”) do swojego znajomego –

¹⁷ Przeglądowy spis okazów został sporządzony w roku 1986 przez mgr inż. Małgorzatę Gonere, która była wówczas stażystką w Zakładzie Stratygrafii i Geologii Regionalnej AGH, a później pracowała w Oddziale Krakowskim Państwowego Instytutu Geologicznego i w Instytucie Ochrony Przyrody PAN, uzyskując stopnie naukowe doktora i doktora habilitowanego.

¹⁸ Transport i przejście kolekcji zorganizowali dyrektorzy oddziału – dr Michał Krobicki i dr Janusz Jureczka. Autor pragnie wyrazić im podziękowania za przychylność i aktywne współuczestnictwo w tym działaniu.

mgr. Wilhelma Baniaka, geologa pracującego wówczas w rejonie Rybnika, wraz z listem zawierającym następujące słowa¹⁹:

„Gdy Pan Rzechulka opuścił Polskę jako emeryt (...), otrzymałem od niego zbiorowy opis pewnych rzeczy geologicznych dla mojego użytku, ponieważ się tym interesowałem. Ponieważ mam już 81 lat i zdrowie mi już nie dopisuje, chętnie przekazuję te akta do dalszego użytku. Te dwa akta, które mi kolega Rzechulka ofiarował, przekazuję dalej Panu, aby mogły służyć dalszemu pokoleniu, który interesuje się dziedziną geologii”.

Notatniki obejmują łącznie 130 dwustronnie zapisanych kartek zeszytowych wraz z tabelkami, rysunkami i wklejkami z gazet. Ich zawartość, pomimo braku systematycznie odnotowywanej chronologii, jest źródłem wartościowych informacji, które charakteryzują zarówno rozwój zainteresowań F. Rzechulki i jego dążność do ciągłego uzupełniania wiedzy, jak i przebieg pracy w ostatnim okresie zatrudnienia.

Na okładce pierwszego notatnika widnieje własnoręcznie wykonany napis „Wyciągi z literatury”. Przybliżone daty odnotowywanych tekstów można rekonstruować na podstawie powoływanych wydawnictw, a zwłaszcza numeracji i lat ich ukazywania się. Serią wydawniczą, z której pochodzi najwięcej powoływanych przez F. Rzechulkę artykułów, był ukazujący się w kolejnych zeszytach, niemieckojęzyczny rocznik „Glückauf”. Wśród periodyków polskich korzystał on głównie z „Przeglądu Geologicznego”, a także z „Przeglądu Górniczego” i „Przeglądu Technicznego”.

Pierwsze daty cytowanego niemieckiego periodyku pojawiają się na kartkach 25 i 26, a dotyczą one trzech artykułów, w tym np. *Zeit in der Geologie und Paläontologie* („Glückauf”, 1951). Na następnej kartce znajduje się przyklejony wycinek polskiej gazety, zawierający informację o odkryciu czaszki nosorożca w osadach czwartorzędowych w Wadowicach, co również miało miejsce w 1951 r. Kolejne kartki notatnika (33–40) zawierają m.in. wypisy z artykułów: *Neue Beobachtungen über die Kohlenflora...* („Glückauf”, 1952) i *Zur Paläobiologie der Karbon* („Glückauf”, 1953), a także kilku innych artykułów z tych dwóch roczników niemieckiego periodyku. Na uwagę zasługuje obszerny wypis uzupełniony figurami i tabelami przerysowanymi z prac o otwornicach, które ukazały się w „Przeglądzie Geologicznym” w latach 1954 i 1955.

Na dalszych kartkach notatnika (55–70) znajdują się mniej lub bardziej szczegółowe wypisy z artykułów o różnej tematyce, dotyczącej m.in. Zagłębia Ruhry, odgazowania pokładów węgla, geologii strukturalnej oraz złóż uranu, a jego końcowa część (kartki 75–100) jest poświęcona w znacznym stopniu osadom miocenu i czwartorzędu pokrywającym karbon w rejonie Rybnika, a także informacjom

¹⁹ List Jana Kubicy do Wilhelma Baniaka – MRZPW.

o faunie i florze karbońskiej. Większość streszczanych tekstów była publikowana w latach 1955–1957. Zamieszczony został także odpis norm, określających zasady wyróżniania czterech kategorii skał w wykonywanych w tym czasie wierceniach.

Na ostatniej kartce notatnika znajduje się zapis w formie małej tabelki. Nosi on tytuł *Mój zakres działania* i zawiera wykaz czynności, które F. Rzechulka jako starszy referent techniczny uznawał za swój podstawowy, służbowy obowiązek:

Zbieranie materyałów z wierconych otworów. Zbieranie materyałów hydrogeologicznych oraz materyałów geologicznych dla identyfikacji pokładów. Ewidencja robót poszukiwawczo-badawczych. Nadzór nad aktualizacją dokumentacji geologicznych. Załatwianie spraw geologicznych dla obszarów rezerwowych. Rzechulka Franciszek.

W oddzielnej okładce dołączonej do notatnika, F. Rzechulka zamieścił zapisane w języku niemieckim na siedmiu kartkach, swoje osobiste refleksje zatytułowane *Dinge, von denen man nich spricht*. Nie mają one nic wspólnego z jego pracą i geologiczną działalnością w Zjednoczeniu.

Drugi notatnik zawiera tylko 30 kartek. Poza odręcznymi notatkami, zawierającymi wypisy z literatury, które ukazały się drukiem w latach 1957 i 1958, są to odbitki tabeli stratygraficznej, tablice skamieniałości dewońskich i karbońskich wydane przez Akademię Górniczą w Berlinie oraz wklejone wycinki z polskich i niemieckich gazet. Wśród tych ostatnich na uwagę zasługuje wspomnienie o zmarłym w tym czasie, znakomitym niemieckim geologu, jakim był prof. dr Serge von Bubnoff (1888–1957), autor bardzo wysoko cenionego, dwuczęściowego akademickiego podręcznika geologicznego, *Einführung in die Erdgeschichte*, który osiągnął ponad 20 wydań.

Zakres przynajmniej niektórych zainteresowań F. Rzechulki w okresie, gdy zaczął on systematycznie zapoznawać się z literaturą geologiczną i górnictwem oraz sporządzać notatki z przeczytanych prac i komunikatów, dobrze ilustrują tytuły prac i komunikatów powołanych i streszczonych przez niego w notatnikach. Dla przykładu warto przytoczyć kilka takich, polskojęzycznych artykułów:

- T. LASKOWSKI 1949: Rola Górniośląskiego Zagłębia Węglowego w Europie. *Przegląd Techniczny*.
- B. ROGA 1954: Międzynarodowa klasyfikacja węgla. *Gospodarka górnictwa*, IV/2.
- W. BIELECKA 1954, Ekologia otwornic. *Przegląd Geologiczny*, II/9.
- Z. KIRCHNER 1953: Z zagadnień biostratygrafii miocenu. *Przegląd Geologiczny*, I/6.
- S. ALEXANDROWICZ 1956: Uwagi o stratygrafii polskiego tortonu. *Przegląd Geologiczny*, IV/6.
- S. CZARNIECKI 1956: Fauna dolnokarbońska w osadach facji kulmowej. *Przegląd Geologiczny*, V/6.



7. Fotografia Rzechulki w okresie jego przejścia na emeryturę

- F. MITURA 1957: Z zagadnień gazonośności karbonu. *Przegląd Geologiczny*, VI/8.

Przedstawiony materiał zawarty w notatnikach wskazuje, że F. Rzechulka rozpoczął korzystanie z literatury fachowej z początkiem lat pięćdziesiątych, a główny etap jego zajęć geologicznych przypada na lata jego pracy w Dziale Mierniczo-Geologicznym Zjednoczenia Przemysłu Węglowego w Rybniku. Studia literatury podjął on w czasie intensywnego gromadzenia okazów i wzbogacania kolekcji geologicznej.

7. Emerytura i ostatnie pożegnanie

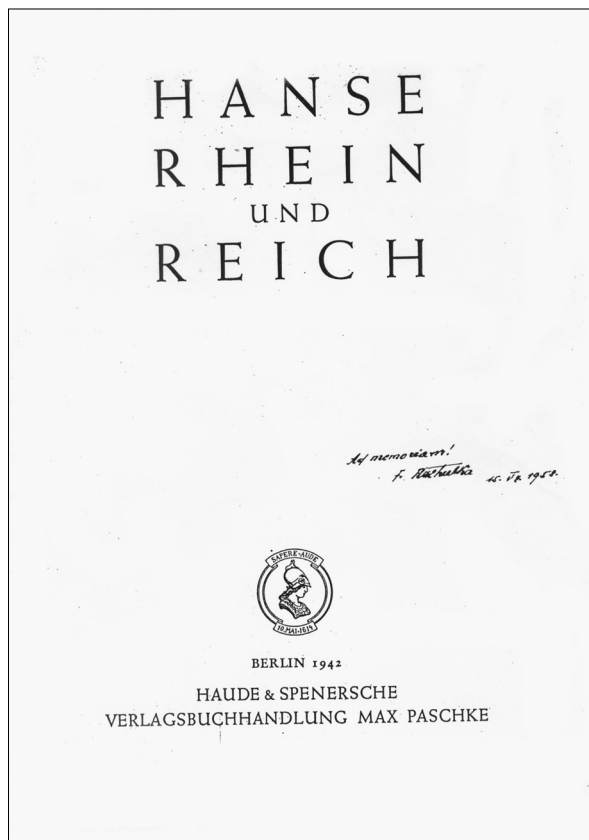
Okres zatrudnienia Franciszka Rzechulki w Rybnickim Zjednoczeniu Przemysłu Węglowego dobiegł końca w połowie 1958 r. W rubryce „Data i przyczyna rozwiązania stosunku pracy” na formularzu jego karty pracy widnieje następująco, odręczny zapis dokonany przez urzędnika²⁰:

Zwolniony z dn. 30.6.1958 na podstawie uchwał Rady Ministrów i Zarządu, Nr. 53 U.G. z dn. 25.3.1958 r. w spr. zmniejszenia nadwyżek zatrudnienia w jednostkach budżetowych.

Warto wspomnieć, że 9 miesięcy wcześniej (1 IX 1957 r.) przyznano mu ostatni awans – z zajmowanego uprzednio stanowiska starszego referenta technicznego – na stanowisko inspektora technicznego w Dziale Mierniczo-Geologicznym²¹.

²⁰ Karta ewidencji personalnej F. Rzechulki – MRZPW.

²¹ Tamże.



8. Strona tytułowa albumu ofiarowanego kolegom przez F. Rzechulka na pożegnanie pracy

Odpowiadające tej zmianie zaświadczenie rentowe, zaadresowane „Franciszek Rzechulka, zam. Radlin ul. Wiejska 16”, otrzymał on dopiero 23 VI 1958 r., a więc na tydzień przed ostatecznym zwolnieniem z pracy.

W połowie lipca 1958 r., na specjalnie zorganizowanym spotkaniu F. Rzechulka, który wówczas miał już ukończone 70 lat życia, ale nadal pozostawał w dobrej formie fizycznej (rys. 7), pożegnał się z pracownikami Działu Mierniczo-Geologicznego i Rybnickiego Zjednoczenia Przemysłu Węglowego. W czasie tego spotkania ofiarował on swoim kolegom album z herbami miast hanzeatycznych (*Hanse Rhein und Reich*), na okładce którego umieścił dedykację: „*Ad memoriam! F. Rzechulka 15.VII.1958.*” (rys. 8). Jest to jego ostatni zapis dokonany przed opuszczeniem Polski.

Po ukończeniu pracy w Rybniku F. Rzechulka wraz z żoną przeniósł się do Niemiec i zamieszkał u swojego syna. Wyjazd z Polski nastąpił w drugiej połowie 1958 r., ale dzień i miesiąc nie zostały zapisane w dokumentach. Długi pobyt za granicą nie spełniał jego oczekiwań i nadziei, to też po kilku latach zwrócił

się do swojej żony z wielce wymowną prośbą: „weź mnie z powrotem do Emmy, chcę tam umrzeć”. Do Polski i na Śląsk jednak nigdy już nie powrócił, a po śmierci syna przeniósł się do córki. Dokładna data jego śmierci nie jest znana, natomiast z tekstu wspomnianego uprzednio listu, skierowanego przez Jana Kubicę do Wilhelma Baniaka wynika, że zmarł on w 1973 r.²² w Republice Federalnej Niemiec.

8. Posłowie

Franciszek Rzechulka był górnikiem o średnim wykształceniu ogólnym i technicznym, który w trakcie swojej wieloletniej pracy, trwającej 52 lata, efektywnie uzupełniał swoją wiedzę i doświadczenie zawodowe. Zatrudniony początkowo jako wozak i rębacz, awansował kolejno na stanowiska: nadgórnika, zastępcy sztygara, sztygara oddziałowego i objazdowego oraz technika strzałowego, a w końcu referenta, starszego referenta technicznego i inspektora technicznego Zjednoczenia Przemysłu Węglowego. Jego zainteresowania koncentrowały się zwłaszcza na tematyce geologicznej i pomimo że nie odbył żadnych studiów w tym zakresie, z powodzeniem korzystał z popularnonaukowej i naukowej literatury, znacząco rozszerzając jego wiedzę.

Obserwacje dokonywane osobiście w kopalniach, a także w odsłonięciach powierzchniowych, a zwłaszcza współdziałanie z pracownikiem Państwowego Instytutu Geologicznego, Arnoldem Makowskim, przygotowały F. Rzechulkę do prowadzenia samodzielnych działań, które poza wykonywaniem obowiązków zawodowych zaowocowały podjęciem systematycznego kolekcjonowania zbioru skał i skamieniałości²³. W efekcie, nie posiadając odpowiednich studiów, jako samouk realizował swoje zainteresowania, przeszedł drogę od górnictwa do geologii i był uznawany za geologa.

Na podkreślenie zasługuje ponadto jego poczucie patriotyzmu i świadomość narodowa. Uznany za Polaka, aktywnie sprzyjającego swoim ziomkom, w okresie okupacji niemieckiej został zwolniony z pracy w kopalni węgla i musiał szukać innego zajęcia, nie opuszczając jednak Górnego Śląska. Wyjechał dopiero po przejściu na emeryturę, aby resztę życia spędzić ze swoimi dziećmi.

²² Zapis w liście Jana Kubicy do Wilhelma Baniaka – MRZPW.

²³ Podstawowe informacje o życiu, działalności i osiągnięciach zawodowych Franciszka Rzechulki zostały w znacznym skrócie podane w audycji wyemitowanej w roku 2009 przez Radio Kraków, w ramach cyklu *Godni pamięci – znani i nieznan* (Alexandrowicz, Stępień 2013a, b).

BIBLIOGRAFIA

ALEXANDROWICZ Stefan W.

2008: Sekcja geologiczna Komisji Fizjograficznej TNK i AU – działalność i osiągnięcia. *Studia i materiały do dziejów Polskiej Akademii Umiejętności V*, ss. 62–145.

2014: *Stanisław Zaręczny (1848–1909). Geolog – wybitny znawca Ziemi Krakowskiej*. Kraków: Polska Akademia Umiejętności („Komisja Historii Nauki. Monografie” 21).

ALEXANDROWICZ Stefan W., STĘPIEŃ Jan

2013a: *Godni pamięci – znani i nieznani*. Kraków: Polska Akademia Umiejętności, Radio Kraków. ISBN 978-83-7676-158-9, 978-99-5584-768-7 (płyta CD).

2013b: Cykl audycji radiowych o badaczach historii naturalnej z XIX i XX wieku. *Prace Komisji Historii Nauki PAU XII*, ss. 9–15.

DOKTOROWICZ-HREBNICKI Stanisław

1935: *Arkusz Grodziec. Objąsnienie. Mapa szczegółowa Polskiego Zagłębia Węglowego z. 2*, ss. 1–218. Warszawa: Państwowy Instytut Geologiczny.

JURECZKA Janusz

2012: *Oddział Górnośląski PIG – 90 lat służby geologicznej*. Publikacja dostępna w Internecie: <http://www.pgi.gov.pl/pl/oddzial-gornoslaski.html> (11.04.2014).

KLECZKOWSKI Antoni S.

2004: *Studia nad przeszłością Akademii Górniczo-Hutniczej im. Stanisława Staszica w Krakowie*. Kraków: Wydawnictwa AGH. ISBN 987-83-8938-892-8, 978-83-8938-892-6.

MAKOWSKI Arnold

1927: Sprawozdanie z badań geologicznych, wykonanych na terenie arkusza Wodzisław mapy 1:25000. *Posiedzenie Naukowe PIG 18*, ss. 28–29.

1930: Badania karbonu na kopalni Emma w powiecie Rybnickim. *Posiedzenie Naukowe PIG 30*, ss. 4–7.

1931: O poziomach faunistycznych na kopalniach Rybnickich. *Posiedzenie Naukowe PIG 33*, ss. 43–45.

1933: Badania stratygraficzne karbonu produktywnego na kopalniach Rybnickich. *Posiedzenie Naukowe PIG 39*, ss. 4–6.

1934: Podział warstw ostrawskich na kopalniach rybnickich Górnego Śląska. *Posiedzenie Naukowe PIG 42*, s. 7.

RÖMER Ferdinand

1870: *Geologie von Oberschlesien. Erläuterungen zur geologischen Karte von Oberschlesien*. Breslau: Druck von Robert Nischkowsky.

URBAN Halina, GRANICZNY Marek

2009: Kalendarium wydarzeń Państwowego Instytutu Geologicznego 1919–2009. *Przegląd Geologiczny* 57(5), ss. 358–363.

WÓJCIK Andrzej J.

2006: Jan Hempel – górnik i geolog – autor „Mapy geognostycznej zagłębia węglowego...”. *Prace Naukowe Instytutu Górnictwa Politechniki Wrocławskiej, Studia i Materiały* 32, ss. 349–359.

ZARĘCZNY Stanisław

1894: *Atlas Geologiczny Galicji, tekst do zeszytu trzeciego*. Kraków: Wydawnictwo Komisji Fizyograficznej Akademii Umiejętności.

Abstract

Stefan Witold Alexandrowicz Franciszek Rzechulka (1887–1973) – from mining to geology

Franciszek Rzechulka lived and worked in the Upper Silesia in a period of intensive development of coal-mines as well as during changes caused by political and economic factors. After leaving the primary school in Bytom, the secondary school in Zabrze and finally the technical mining school in Tarnowskie Góry, he received the degree of a mining-technician and took up work at first in the mine Szomberg in Bytom. Two years later he moved to Wodzisław Śląski near Rybnik, married Amalia Schücke (of German descent) and began work as a mining-foreman in the coal-mine Emma. For the first years of his employment in this mine he had been acutely interested in geological structure of coal-deposits, particularly in the diversification of rocks accompanying coal-layers and the occurrence of fossils, which facilitate the identification and correlation of these layers. Shortly, he acquired the experience very helpful in the geological research.

After the First World War a part of the Upper Silesian Coal Basin became part of Poland. In a short time the newly created State Geological Institute in Warsaw (1919) organized the small Silesian department localized in Dąbrowa Górnicza, working at the beginning under the management of a geologist, Arnold Makowski, and later – Stanisław Doktorowicz-Hrebnicki. In 1925–1935 the former undertook geological research in the region of Rybnik, using mostly the help of Franciszek Rzechulka, who knew a lot of outcrops very hopeful in these investigations. The results of the research were published in several reports (Makowski 1930–1934).

During the Second World War Franciszek Rzechulka worked in the mining-firm Lignoza in Katowice, but just after the war he came back and settled in Radlin near the Emma Mine. He was employed at once in the Regional Management of Coal-Industry in Rybnik both as a mining-technician and also as a person of great geological knowl-

edge and experience. Few years later he participated in a “course for geologists in the mining-exploitation services”. It is noteworthy, that in this part of Upper Silesia no even one geologist worked at that time.

In 1951 Franciszek Rzechulka, promoted to an older specialist of the Mine-Surveying and Geological Department in Rybnik, set out to make up a geological and palaeontological collection from mines, boreholes and outcrops of the surrounding region. The sampled material was washed by him on a sieve, to collect small fossils, microfossils and minerals from the remained material. A little microscope was very helpful in this activity. Selected specimens or sets of specimens were protected between two glass-plates stuck together with the Canada balsam. The whole unique collection gathered by him in this way counts about a thousand of such examples. For a few years it was stored and partly exposed in the aforementioned Department in Rybnik and in 1977 it was transported to Krakow and placed in the Chair of Stratigraphy and Regional Geology of the Academy of Mining and Metallurgy. The collection became delivered in January 2015 to the Upper Silesian Branche of the Polish Geological Institut in Sosnowiec.

During the last decade of his activity Franciszek Rzechulka often consulted Polish and German publications about geology and mining. From this period two hand-written notebooks proving the scope of his interests, were preserved. Most often he perused a Polish monthly “Przegląd Geologiczny” as well as a German journal “Glückauf”. Finally, in the middle of the year 1958, after 52 years of employment he stopped working and retired. At the farewell he left to his friends an atlas with the coats of arms of the Hanseatic states, with a dedication „Ad memoriam! F. Rzechulka 15.VII.1958”. He then left Poland to move to his children working as doctors in Germany. He died in the year of 1973 in the Federal Republic of Germany.

Keywords: coal mining, the area of Rybnik, a geological collection, Upper Silesia, Poland