

**Maria Kasperczyk, Tomasz Pilis,
Tomasz Gabryś, Ryszard Pluta**

**Aspekty motywacyjno-emocjonalne
uprawiania turystyki**

Prace Naukowe Akademii im. Jana Długosza w Częstochowie. Kultura
Fizyczna 6, 211-221

2005

Artykuł został opracowany do udostępnienia w internecie przez Muzeum Historii Polski w ramach prac podejmowanych na rzecz zapewnienia otwartego, powszechnego i trwałego dostępu do polskiego dorobku naukowego i kulturalnego. Artykuł jest umieszczony w kolekcji cyfrowej bazhum.muzhp.pl, gromadzącej zawartość polskich czasopism humanistycznych i społecznych.

Tekst jest udostępniony do wykorzystania w ramach
dozwolonego użytku.

Maria Kasperczyk, Tomasz Pilis, Tomasz Gabryś i Ryszard Pluta

Aspekty motywacyjno-emocjonalne uprawiania turystyki

Słowa kluczowe: turystyka, motywacje, emocje

Abstract

Motivational and emotional aspects of tourism

Key words: tourism, motivations, emotions

The purpose of the investigation was to characterize motives of tourist outings and description of emotions that are connected with those outings among students. The survey was made by means of questioning a group of 117 people. The survey revealed that the initiation of tourist outings usually takes place in one's childhood, with one's family. The number of family outings diminishes with age in favour of outings in the company of teachers, tutors, guides and friends. The number of lone trekking also grows.

The dominant motives inspiring students to engage in tourism are: an opportunity to be with friends in conditions that are different from the usual ones, the need for new experiences, visiting museums and monuments of history, getting away from problems of everyday life, re-experiencing beauty of the mountains, the sea, beautiful landscapes.

Emotions most frequently experienced by students during their tourist outings are the extraordinary feelings connected with admiration of beauty of nature, the feeling of freedom and joy, feeling of contentment in spite of tiredness, unusual sensation resulting from watching the starry sky at night.

It has been established that most students (about 61%) display positive attitudes towards the natural and cultural environments, whereas their opinions of mass tourism are negative. Students recognize the need of environmental education starting in the early years of life, so that habits of appropriate behavior in natural environment can be formed and consolidated

Wstęp

Uprawianie turystyki jest czynnością złożoną o wysokim stopniu skomplikowania zarówno ze względu na sam organizm człowieka, jak i bardzo różno-

rodne uwarunkowania zewnętrzne. W niniejszej pracy skoncentrowano się na motywacyjno-emocjonalnym aspekcie uprawiania turystyki.

Emocje informują o przeżywanym przez nas ustosunkowaniu się do otoczenia i do nas samych. Emocje powstają, gdy stykamy się z przedmiotami, osobami i zjawiskami mającymi dla nas istotne znaczenie. Mobilizują nas do odpowiednich wobec tych przedmiotów, osób i zjawisk zachowań, natomiast motywacja dotyczy psychologicznych mechanizmów, dzięki którym człowiek zawiaduje i gospodaruje swoją energią. Teorie motywacji są bardzo liczne. Są wśród nich takie, w których podkreśla się ścisły związek pomiędzy motywacją i emocjami. W ostatnim półwieczu rozpowszechniły się funkcjonalne definicje motywacji, w których akcent położony jest na opisie funkcji, jakie spełnia regulacyjny proces motywacji. Popularne są też teorie fizjologiczne i definicje podkreślające wszechobecność motywacji [3, 7, 13].

Definicję turystyki przyjęto za Przeclawskim [10]: „Tak więc turystyką jest całokształt zjawisk ruchliwości przestrzennej, związanych z dobrowolną, czasową zmianą miejsca pobytu, rytmu i środowiska życia, oraz wejściem w styczność osobistą ze środowiskiem odwiedzanym (przyrodniczym, kulturowym bądź społecznym)”.

Przeclawski [10], omawiając czynniki determinujące określony wyjazd turystyczny, stwierdza, że można wyróżnić czynniki natury obiektywnej i subiektywnej. „Czynniki obiektywne związane są zarówno z osobą turysty, jak i z wartościami środowiska odwiedzanego oraz z organizacją samego wyjazdu. Czynniki subiektywne — to motywy podróży”.

Pojęcie motywu wprowadził do nauki Thorndike [15], gdy sformułował w ramach swojej teorii uczenia się prawo efektu. Istnieją liczne definicje motywu, w tym przez polskich autorów prezentowane są m.in.:

Według Obuchowskiego [9] „motyw to uświadomienie celu i programu, umożliwiające danej osobie podjęcie określonej czynności”. Reykowski [13] motywem nazywa „stan wewnętrzny podmiotu, charakteryzujący się poczuciem niespełnienia i gotowością do podjęcia aktywności”.

Nie ulega wątpliwości, że motywy są istotnym elementem w procesie podejmowania decyzji turystycznego wyjazdu. Studia nad motywami należą do najtrudniejszych w psychologii i socjologii, ponieważ brak jest — jak dotąd — narzędzi pozwalających w sposób pewny określić motywy, jakimi kieruje się jednostka, podejmując określone zachowania [12].

W latach siedemdziesiątych — po raz pierwszy w Polsce — badano motywy wyjazdów turystycznych [1] i wyróżniono 9 kategorii [12]:

Pięć kategorii motywów związanych jest z jakimś pragnieniem, np. udania się w określone miejsce, opuszczenia miejsca stałego zamieszkania, zawarcia nowych znajomości, pozyskania nowych przyjaciół lub pozostawania w zgodzie ze stereotypami obowiązującymi w środowisku, do którego się należy. Następane trzy kategorie motywów związane są z zaspokajaniem potrzeb emocjonalnych,

estetycznych, twórczych i biologicznych. Ostatnia kategoria obejmuje motywy związane z uprawianiem turystyki dla celów: zarobkowych, rodzinnych, kultu, konferencji, sportu, studiów i innych.

Celem niniejszej pracy było zgromadzenie możliwie obszernych informacji na temat motywów inspirujących studentów do podejmowania wypraw turystycznych, a także stwierdzenie, które z tych motywów występują najczęściej, a które rzadziej lub tylko sporadycznie. Interesowano się też aspektem emocjonalnym wypraw turystycznych studentów, zarówno przeżyciami pozytywnymi, jak i negatywnymi, mogącymi w istotny sposób rzutować na podejmowanie następnych podróży.

Material i metody

Badania przeprowadzono wśród studentów Wyższej Szkoły Administracji i Zarządzania w Zawierciu przy pomocy kwestionariusza (aneks 1). Teoretyczną podstawę do sporządzenia kwestionariusza stanowiła praca Przeclawskiego [10] i własne przemyślenia. Badaniami objęto 117 studentów I i II roku studiów. Trzy pytania kwestionariusza dotyczyły ściśle aspektu motywacyjno-emocjonalnego uprawiania turystyki, a pozostałe posłużyły do zobrazowania, w jakim okresie życia i z jakimi osobami wyprawy turystyczne były zainicjowane, a także, jakie są opinie studentów na temat rozwijającego się dość żywiołowo masowego ruchu turystycznego. Zapytywano też o to, jakie działania mogłyby zapobiec zagrożeniom mogącym spowodować dewastację środowiska naturalnego i zabytkowych obiektów.

Wyniki badań i ich interpretacja

Ad. I: Pytanie: Kiedy i z kim Pan/-i rozpoczął/-ęła uprawianie turystyki?

Wyniki zestawione w tabeli 1. wskazują na oczywistą prawidłowość zgodną z psychofizycznym rozwojem człowieka. Wraz z wiekiem zmniejsza się udział rodziców w wyprawach turystycznych, chociaż nie zanika całkowicie, a w dzieciństwie jest on dominujący, i to jest bardzo ważne. Rodzice mogą w czasie wypraw turystycznych w dużym stopniu przyczynić się do wytworzenia u dzieci właściwych postaw wobec środowiska przyrodniczego i kulturowego, a tym samym rozpocząć długotrwały proces kształtowania świadomości środowiskowej. Kowalik [6] pisze o znaczeniu turystyki rodzinnej: „Dzięki rodzicom dziecko może być systematycznie wdrażane do uprawiania bardziej złożonych działań społecznych, a więc także turystycznych. Turystyka pozwala na kształtowanie szerokiego zasobu pojęć, nawyków, zręczności i sprawności ruchowej dziecka,

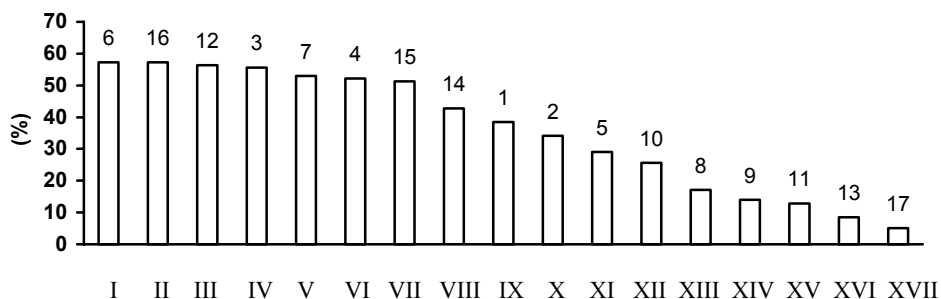
rozwija jego wyobraźnię przestrzenną i pobudza myślenie, uczy prawidłowego stosunku do środowiska naturalnego, do świata zwierząt i roślin”.

Tabela 1. Początki uprawiania turystyki przez badanych

Okres życia	Ogółem		Sposób (z kim?)							
			Samotnie		z rodziną		Z opiekunem przewodnikiem		z kolegami koleżankami	
	n	%	n	%	n	%	n	%	n	%
Dzieciństwo	87	74,36	8	6,84	71	60,68	3	2,57	5	4,27
Szkoła podstawowa	22	18,80	0	0,00	4	3,43	5	4,27	13	11,10
Szkoła średnia	6	5,13	1	0,85	1	0,85	0	0,00	4	3,43
Uczelnia wyższa	2	1,71	0	0,00	0	0,00	0	0,00	2	1,71
RAZEM	117	100,0	9	7,69	76	64,96	8	6,84	24	20,51

Przeclawski [10], pisząc o wychowawczej funkcji turystyki, podkreśla: „W dobie masowego rozwoju turystyki jej znaczenie wychowawcze docenia się coraz wyraźniej. Turystyka ma bowiem wszechstronne możliwości oddziaływania na rozwój osobowości człowieka”.

Ad. II: Które z wymienionych motywów uprawiania turystyki dotyczą Pana/-i?

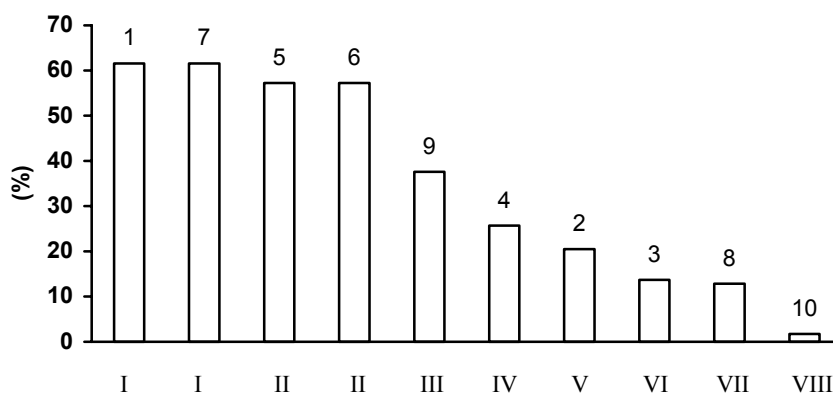


Wykres 1. Motywy uprawiania turystyki. Liczby arabskie oznaczają numery motywów wyszczególnionych w kwestionariuszu (aneks 1), a liczby rzymskie kolejność ich częstotliwości wskazywaną przez badanych.

W najczęściej wymienianych motywach przejawiają się: chęć zmiany otoczenia, potrzeba przeżywania nowych wrażeń i zwiedzania, zmęczenie dotychczasowym życiem, wyraźne jest dążenie do oderwania się od życia codziennego, poznawania świata, nowych ludzi. W grupie motywów, które były wymieniane ze średnią częstotliwością, ujawniła się chęć oderwania od życia w mieście oraz

szukania wytchnienia w bezpośrednim kontakcie z naturą lub w sporcie. W grupie motywów, które były najmniej często wymieniane, pojawiały się troska o zdrowie, chęć oddalenia od życia w gromadzie oraz motywy religijne. Sporadycznie pojawiały się takie stwierdzenia, jak potrzeba samotności, relaksu i wyciszenia oraz czas na refleksje nad własnym życiem. Zjawisko to jest raczej czymś naturalnym w młodzięcym okresie życia. Dotychczasowe doświadczenia ludzi w tym wieku nie skłaniają jeszcze do zastanawiania się nad sobą.

Ad. III: Pytanie: Jakie przeżycia pozytywne towarzyszyły wyprawom turystycznym?



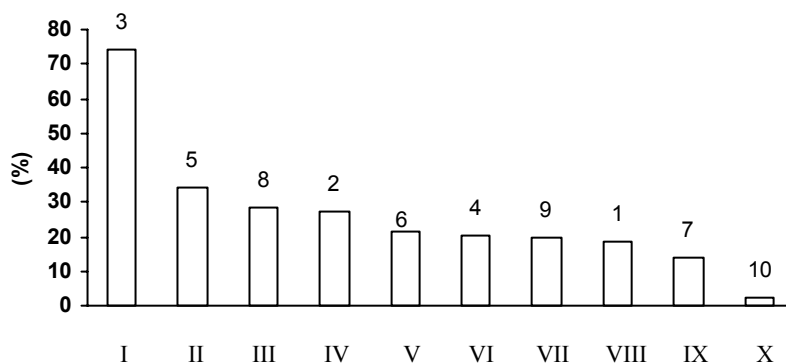
Wykres 2. Przeżycia pozytywne towarzyszące wyprawom turystycznym. Liczby arabskie oznaczają numery pozytywnych przeżyć wyszczególnionych w kwestionariuszu (aneks 1), a liczby rzymskie kolejność ich częstotliwości wskazywaną przez badanych.

Pozytywne przeżycia i uczucia doznawane przez uczestników wypraw turystycznych jak najbardziej korelują z motywami, które ich do tych wypraw pobudziły. Poznawanie świata staje się pełniejsze i trwalsze poprzez odczucia związane z przeżywaniem piękna przyrody i godnych podziwu wytworów pracy człowieka. Turysta udaje się na wędrowkę, aby uciec od zmęczenia dotychczasowym życiem, a w czasie wyprawy czuje się zadowolony, pomimo nieraz ogromnego zmęczenia, przepełnia go uczucie swobody, radości i spokoju. Te pozytywne uczucia związane z uprawianiem turystyki dotyczą najczęściej fizycznych i psychicznych doznań turysty, a rzadziej spraw ogólnych, jak np.: rozbudzania miłości do ojczyzny.

Ad. IV: Pytanie: Jakie negatywne przeżycia towarzyszyły wyprawom turystycznym?

Z zestawienia na wykresie 3 wynika, że studenci we właściwy sposób ocenili wymienione zachowania turystów jako naganne i przykre, na pierwszym miejscu lokując zaśmiecanie środowiska, niszczenie przyrody i spożywanie

alkoholu na szlaku. Rzadziej dostrzegali takie negatywne zachowania turystów, jak palenie ognisk, brak tolerancji dla miejscowej ludności czy brak szacunku do zabytków.



Wykres 3. Przeżycia negatywne towarzyszące wyprawom turystycznym. Liczby arabskie oznaczają numery negatywnych przeżyć wyszczególnionych w kwestionariuszu (aneks 1), a liczby rzymskie kolejność ich częstotliwości wskazywaną przez badanych.

Ad. V: Pytanie: Czy masowy ruch turystyczny jest wg Pani/Pana zagrożeniem dla środowiska naturalnego?

Na powyższe pytanie 61,54% ankietowanych studentów odpowiedziało twierdząco, 29,91% — przecząco, a 8,55% nie wypowiedziało się na ten temat. Pozytywnym faktem jest, że większość studentów dostrzega zagrożenie, jakim jest dla środowiska masowy ruch turystyczny. Ci studenci odpowiadali na pytanie: Jakie działania mogłyby te zagrożenia zmniejszyć lub całkowicie usunąć? Wypowiedzi było dużo, pomysły pokrywały się z tymi działaniami, które są realizowane przez instytucje mające w swoich programach ochronę środowiska naturalnego. Godne uwagi jest to, że młodzież studencka rozumie potrzebę zmiany niewłaściwych postaw ludzi wobec środowiska naturalnego, które przecież jest podstawą ich życia. Studenci stwierdzają, że konieczna jest edukacja od najmłodszych lat, by mogły być wytworzone nawyki właściwego zachowywania się w środowisku naturalnym, a także wobec zabytków kultury.

Istnieją liczne prace dotyczące problemów podnoszenia poziomu świadomości ekologicznej, kształtowania postaw wobec środowiska przyrodniczego i kulturowego, zawierające wskazania zarówno teoretyczne, jak i praktyczne, m.in. są to prace: Cichy [2], Kasperczyk [4], Stawiński [14].

W odniesieniu do turystyki dzieci i młodzieży Przeclawski [12] pisze: „Inicjacja turystyczna na ogół dokonuje się albo w rodzinie, albo — tam, gdzie brak odpowiednich tradycji rodzinnych — w szkole lub grupie rówieśniczej. Tym-

czasem szkoły w minimalnym stopniu realizują przygotowania dzieci do uprawiania turystyki. [...] Turystyka powinna wejść szerszym frontem do programów szkolnych. Należy korzystać z wielu przykładów krajów zachodnich ukazujących możliwość nauczania niektórych przedmiotów w sposób bardziej efektywny w trakcie wyjazdu turystycznego”.

Należy nadmienić, że w szkołach polskich praktykuje się od kilkunastu lat nową formę zajęć lekcyjnych zwaną „zieloną szkołą”. Polega to na tym, że uczniowie danej klasy razem z nauczycielami wyjeżdżają — najczęściej na 2 tygodnie — w teren atrakcyjny turystycznie i tam odbywa się proces nauczania i wychowania w środowisku naturalnym i/lub kulturowym [5].

W przeciwieństwie do rozpowszechniających się form turystyki masowej, pociągającej za sobą wiele negatywnych skutków, pojawiła się turystyka alternatywna. Opiera się ona na kontakcie i harmonii z przyrodą, dąży do poznania kultury odwiedzanego kraju czy regionu, stara się w jak najmniejszym stopniu ingerować w odwiedzane środowisko przyrodnicze i społeczne. Jest to jedna z form turystyki wymagająca gruntownego i rzetelnego przygotowania przed podróżą oraz właściwego zachowania w jej trakcie, w odróżnieniu od turystyki masowej, która jest formą łatwej, stereotypowej konsumpcji. Innym rodzajem jest turystyka ekologiczna lub ekoturystyka. Jest to ruch turystyczny mający na celu obserwowanie i poznawanie przyrody, kierujący się zasadą ograniczania ingerencji w środowisko przyrodnicze. Jest prowadzona w małych grupach lub indywidualnie i koncentruje się na obszarach o wyjątkowych walorach przyrodniczych, często objętych różnymi formami ochrony [8].

Przeclawski [11] podkreśla znaczenie wzajemnej pomocy w procesie kształtowania świadomości: „istnieje taki fakt, jak kształtowanie świadomości człowieka. Kształtowanie świadomości, które w sposób często bardzo powolny, czasem mało zauważalny, wpływa jednak realnie na zachowanie człowieka. I wydaje się, że taka jest właśnie [...] rola pracy wychowawczej. Bo w człowieku wszystko zaczyna się od myśli i woli, zachowania zewnętrzne na ogół mają swe źródła w postawie wewnętrznej. Dlatego może warto pomagać sobie wzajemnie w kształtowaniu własnych przekonań”.

Wnioski

Na podstawie przeprowadzonych badań można sformułować następujące wnioski:

1. Treści motywów najczęściej pobudzających studentów do planowania i realizacji wypraw turystycznych wskazują na to, że życie we współczesnym świecie wyczerpuje organizm człowieka fizycznie i psychicznie oraz skłania do ucieczki, szukania ciszy, spokoju, przyrody, jeszcze nie do końca zniszczonej.
2. Dominującymi uczuciami przeżywanymi w czasie wypraw turystycznych są: podziw dla piękna i wspaniałości przyrody, uczucie swobody, radości i za-

- dowolenia — co jest przeciwwą życia codziennego, pełnego różnorodnych czynników stresujących.
3. Studenci są wrażliwi na naganne zachowania uczestników wypraw turystycznych, zdają sobie sprawę z tego, jakim zagrożeniem jest aktualnie uprawiana masowa turystyka dla naturalnego środowiska życia człowieka i dla cennych wytworów pracy człowieka, jakimi są różnego rodzaju zabytki.

Piśmiennictwo

1. Bocheńska M., Bujak K., 1975, *Uwagi dotyczące motywów uprawiania turystyki*, „Ruch Turystyczny” nr 1, SGPiS, Warszawa.
2. Cichy D., 1990, *Kształtowanie świadomości ekologicznej młodzieży poprzez działania wychowawcze*, „Biologia w Szkole”, nr 5.
3. Cofer C.N., Appley M.H., 1972, *Motywacja. Teoria i badania*, PWN, Warszawa.
4. Kasperczyk M., 1989, *Kształtowanie postaw wobec przyrody u uczniów klas początkowych poprzez prowadzenie zajęć w terenie*, [w:] *Nauczanie biologii — hodowle i zajęcia pozalekcyjne*. Mat. z VII Sem. Dydaktyków Biologii, Filia Uniwersytetu Warszawskiego, Białystok.
5. Kasperczyk M., Piasecki W., Otrębska E., 1993, *Problematyka „zdrowej szkoły” i „szkoły zielonej” w kształceniu studentów nauczania początkowego*, [w:] *Kierunki kształcenia studentów — przyszłych nauczycieli biologii i ochrony środowiska*. Mat. VIII Ogólnopolskiej Konferencji Naukowej Dydaktyków Szkół Wyższych, WSP im. Jana Kochanowskiego, Kielce.
6. Kowalik T., 1982, *Turystyka rodzinna*, Instytut Wydawniczy Związków Zawodowych, Warszawa.
7. Madsen K.B., 1980, *Współczesne teorie motywacji*, PWN, Warszawa.
8. Meyer B., 2001, *Ruch turystyczny*, [w:] *Turystyka, zarys wykładu*, red. A. Parnasiuk, Fundacja Uniw. Szczecińskiego, Szczecin.
9. Obuchowski K., 1985, *Psychologia dążeń ludzkich*, PWN, Warszawa.
10. Przeclawski K., 1973, *Turystyka a wychowanie*, NK, Warszawa.
11. Przeclawski K., 1997, *Etyczne podstawy turystyki*, Wyd. „Albis”, Kraków.
12. Przeclawski K., 2001, *Człowiek a turystyka*, Wyd. „Albis”, Kraków.
13. Reykowski J., 1992, *Procesy emocjonalne, motywacja, osobowość*, PWN, Warszawa.
14. Stawiński W., 1993, *Teoretyczne podstawy edukacji środowiskowej w szkołach ogólnokształcących*, [w:] Dudzińska M.R., Pałowski L. (red.), *Ochrona środowiska w nauczaniu i wychowaniu*, Politechnika Lub., Lublin.
15. Thorndike E.L., 1927, *The law of effect*, “American Journal of Psychology”, 29.

Aneks 1

WYŻSZA SZKOŁA ADMINISTRACJI I ZARZĄDZANIA W ZAWIERCIU

Specjalność _____

ASPEKT MOTYWACYJNO-EMOCJONALNY UPRAWIANIA TURYSTYKI
Kwestionariusz

I. Kiedy i z kim Pan/-i rozpoczął/-ęła uprawianie turystyki? (Postawić znak „+” w odpowiedniej rubryce):

Okres życia	Samotnie	z rodziną	Z opiekunem przewodnikiem	z kolegami koleżankami
1. dzieciństwo				
2. szkoła podstawowa				
3. szkoła średnia				
4. uczelnia wyższa				

II. Które z wymienionych motywów uprawiania turystyki dotyczą Pana/-i? (Zakreślić kółkiem właściwą odpowiedź):

1. poznawanie przyrody
2. doznawanie przeżyć związanych z bezpośrednim kontaktem z przyrodą
3. zwiedzanie zabytków, muzeów
4. poznawanie nowych ludzi, ich życia i zwyczajów
5. przebywanie z rodziną w odmiennych niż domowe warunkach
6. przebywanie z przyjaciółmi w odmiennych niż zwykle warunkach
7. ponowne przeżywanie piękna gór, morza, ciekawych krajobrazów
8. pragnienie poprawy zdrowia: a. zapobieganie chorobie, b. leczenie, c. rehabilitacja
9. motywy religijne: pielgrzymki do miejsc kultu
10. wyjazdy na imprezy sportowe: a. jako uczestnik, b. jako kibic
11. pragnienie oddalenia się od nieprzyjaznych osób
12. pragnienie oderwania się od kłopotów życia codziennego
13. pragnienie uwolnienia się od uciążliwych stosunków towarzyskich
14. oderwanie się od życia w mieście
15. potrzeba zmiany codziennego rytmu i trybu życia
16. potrzeba nowych przeżyć, wrażeń
17. inne motywy _____

III. Jakie przeżycia pozytywne towarzyszyły wyprawom turystycznym?

1. niezwykle odczucia związane z podziwianiem piękna przyrody
2. doznawanie życzliwości od innych ludzi
3. doznawanie pomocy od współtowarzyszy
4. zawieranie przyjaźni „na całe życie”
5. uczucie radości
6. uczucie zadowolenia pomimo zmęczenia
7. uczucie swobody
8. głębsze ukochanie ojczyzny poprzez bezpośrednie poznawanie jej historii i kultury
9. niecodzienne wrażenie wynikające z obserwacji nocnego nieba pełnego gwiazd
10. inne pozytywne doświadczenia, przeżycia: _____

IV. Jakie negatywne przeżycia towarzyszyły wyprawom turystycznym?:

1. przykrości z powodu nieodpowiedniego zachowania się członków własnej grupy
2. przykrości z powodu nieodpowiedniego zachowania się członków innej grupy turystów
3. fakty zaśmiecania środowiska naturalnego przez turystów
4. zrywanie chronionych roślin przez turystów
5. niszczenie krzewów i drzew przez turystów
6. wycinanie na korze drzew „zranionych serc” przez turystów
7. palenie ognisk w lesie przez turystów
8. przypadki picia alkoholu przez turystów
9. przypadki zażywania narkotyków przez turystów
10. inne negatywne przeżycia, doświadczenia: _____

Va. Czy masowy ruch turystyczny jest wg Pani/Pana zagrożeniem dla środowiska naturalnego?: a. tak, b. nie, c. nie mam zdania
Jeżeli „tak”, to jakie są te zagrożenia?: _____

Vb. Jakie działania mogłyby te zagrożenia zmniejszyć lub całkowicie je usunąć?: _____

Aneks 2

Liczba odpowiedzi i ich wskaźniki procentowe w odniesieniu do pytań 2, 3, 4

Nr. pytania	Pytania II		Pytanie III		Pytanie IV	
	n	%	n	%	n	%
1	45	38,46	72	61,54	22	18,80
2	40	34,19	24	20,51	32	27,35
3	66	56,41	16	13,68	87	74,36
4	61	52,14	30	25,64	24	20,51
5	34	29,06	67	57,26	40	34,19
6	67	57,26	67	57,26	25	21,37
7	62	52,99	72	61,54	19	14,02
8	20	17,09	15	12,82	33	28,21
9	19	14,02	44	37,61	23	19,66
10	30	25,64	2	1,71	2	2,56
11	15	12,82				
12	65	55,56				
13	10	8,55				
14	50	42,74				
15	60	51,28				
16	67	57,26				
17	6	5,13				