

# Danuta Umiastowska

---

## Mój nauczyciel wychowania fizycznego na różnych szczeblach edukacji w opinii studentów

---

Prace Naukowe. Kultura Fizyczna 2, 331-344

---

1999

Artykuł został zdigitalizowany i opracowany do udostępnienia w internecie przez Muzeum Historii Polski w ramach prac podejmowanych na rzecz zapewnienia otwartego, powszechnego i trwałego dostępu do polskiego dorobku naukowego i kulturalnego. Artykuł jest umieszczony w kolekcji cyfrowej [bazhum.muzhp.pl](http://bazhum.muzhp.pl), gromadzącej zawartość polskich czasopism humanistycznych i społecznych.

Tekst jest udostępniony do wykorzystania w ramach dozwolonego użytku.

Danuta Umiastowska

## MÓJ NAUCZYCIEL WYCHOWANIA FIZYCZNEGO NA RÓŻNYCH SZCZEBŁACH EDUKACJI W OPINII STUDENTÓW

*Człowiek, aby stał się osobowością, musi w toku swej aktywnej działalności kształtować ją, sprawdzać w praktyce, ciągle rozwijać i przejawiać swoje cechy psychofizyczne, charakterystyczne dla jego istoty i ukształtowane przez życie, pracę i wychowanie.*

J. Daniš

Tworzenie modelu nauczyciela wychowania fizycznego można oprzeć na ustaleniu kompetencji, które będą stanowiły podstawę przedstawionych rozważań. Zaliczyć do nich można z całą pewnością interakcje zachodzące pomiędzy nauczycielem, uczniem i społeczeństwem (inni nauczyciele, rodzice itp.) oraz czynniki, które warunkują takie, a nie inne kształtowanie się postawy nauczyciela (wynikające z przesłanek psychicznych, motorycznych i społecznych).

Zdaniem Czesława Kupisiewicza: *Czasy, w których żyjemy charakteryzuje eksplozja informacji, nie spotykana przedtem mobilność zawodowa, ogromny wzrost znaczenia nauki, rozwój środków masowego przekazu informacji, szybki postęp techniczny, akceleracja psychofizycznego rozwoju dzieci i młodzieży, trudności związane z utrzymaniem równowagi ekologicznej itp. Na te i wiele innych przemian nauczyciel musi być przygotowany i otwarty. Sytuacja ta wymaga od niego ciągłego doskonalenia swoich kompetencji i umiejętności zawodowych, warsztatu metodyczno — organizacyjnego, poszerzania horyzontów wiedzy. Stąd rola i funkcja nauczyciela w dzisiejszej rzeczywistości edukacyjnej staje się coraz bardziej ważna i odpowiedzialna — tym bardziej, że zawsze postrzegamy ją poprzez pryzmat dobra ucznia<sup>1</sup>. Tradycyjna rola nauczyciela musi*

<sup>1</sup> Cz. Kupisiewicz, *Szkolnictwo w procesie przebudowy*. PZWS, Warszawa 1987, s. 159.

ulec pewnym przeobrażeniom. Położenie większego nacisku na czynności organizacyjne zmierzające ku wielostronnej aktywności wychowanka nadawać powinny inne tory w kształceniu nauczycieli.

O wdrażaniu w praktyczne działanie wszelkich koncepcji wychowania fizycznego w szkole decyduje nauczyciel, który mając twórczy stosunek do własnej pracy wpływa na modelowanie warunków w jakich będzie przebiegał proces nauczania. Takie zadanie może zrealizować tylko nauczyciel nowator, a nie tradycyjalista i improwizator [9]. Zdaniem szwajcarskiego pedagoga K. Widmera nauczyciel wychowania fizycznego powinien być w stanie rozszerzać horyzonty własnych zainteresowań, dążyć do wysokiej fachowości i rozumienia młodzieży oraz doskonalić swoją komunikatywność, która umożliwi mu zachowanie partnerskiego układu we wzajemnych kontaktach [7].

Na pytanie „Jaki ma być, a jaki jest nauczyciel wychowania fizycznego?” próbowano odpowiedzieć już w wielu rozważaniach teoretycznych i dyskusjach prowadzonych w różnych gremiach. Zastanawiano się czy ma być to człowiek, który mierzy efekty swojej pracy przy pomocy taśmy, stopera, lokaty zajętej przez jego podopiecznych w rozgrywkach międzyszkolnych, czy też trwałymi cechami swych wychowanków — takim jak: zdyscyplinowanie, wytrwałość, wykształcenie nawyków i potrzeb związanych z aktywnością ruchową, a więc takich cech, które służą indywidualnemu rozwojowi jednostki [3]. *Nauczyciel w swoim zawodzie nie jest kimś takim, jak każdy inny w wykonywanej przez siebie pracy — możemy przeczytać we wstępach do wielu dawnych i współczesnych rozpraw. To jednostka wysoko niosąca posłannictwo mistrza i przyjaźnie podporządkowująca sobie podopiecznym. To uczony w swojej specjalności i wielki znawca duszy młodzieży. Umysł systematyczny, starannie planujący działania na podstawie naukowej wiedzy, ale przy tym szczery i spontaniczny w swoich odruchach. Bogata pełnowymiarowa osobowość, ale także człowiek, który całym swym życiem — zarówno publicznym, jak i prywatnym — daje przykład wychowawczych cnót<sup>2</sup> — takimi słowami charakteryzuje nauczyciela Krzysztof Konarzewski. Dodajmy do tego jeszcze opinię sprzed prawie siedemdziesięciu lat Floriana Znanickiego, który pisał ponadczasowo: *styczność społeczna między nauczycielem i uczniem staje się coraz bardziej bezosobista, rzeczowo wyspecjalizowana i krótkotrwała. Proces ten stoi w związku z rosnącą złożonością ustroju społecznego oraz rosnącym bogactwem naszej kultury*<sup>3</sup>.*

Maciej Demel przypisując nauczycielowi wychowania fizycznego olbrzymią rolę w kształtowaniu postawy dziecka wobec kultury fizycznej akcentuje bardzo mocno te funkcje, które wiążą się z intelektualizacją procesu nauczania. jednocześnie mówiąc o nim: *Będzie to świetły doradca i przyjaciel młodzieży, takim za*

<sup>2</sup> *Sztuka nauczania. Szkoła*, pod red. K. Konarzewskiego. PWN, Warszawa 1993, s. 148.

<sup>3</sup> F. Znanicki, „Socjologia wychowania”. Tom I. PWN, Warszawa 1973, s. 172.

którym chodzi młodzież<sup>4</sup>.

Proponowany przez Zofię Żukowską model normatywny nauczyciela wychowania fizycznego jest zdeterminowany przez trzy składniki, z których każdy jest realizowany przy pomocy innych kompetencji:

- merytoryczno-motywacyjny (zdolności, fachowość, identyfikacja zawodowa i autokreacja, identyfikacja ideowo-polityczna, inspiracja i poszukiwania),
- metodyczno-organizacyjny (nauczanie, nowatorstwo w dziedzinie dydaktyki, funkcje organizatorskie, kontrola i ocena),
- społeczno-kulturotwórczy (najsilniej związany z osobowością — czynne uczestnictwo w kulturze, społeczne działanie) [9].

## **Material i metoda badań**

Celem obecnej pracy była próba odpowiedzi na pytania:

**Jakie cechy powinny charakteryzować nauczyciela wychowania fizycznego na różnych szczeblach edukacji w opinii badanych studentów?**

**Czy poziom edukacji wpływa na zmianę wyobrażeń o nauczycielu wychowania fizycznego w opinii badanych studentów?**

Materiałem do niniejszych rozważań są wypowiedzi studentów Instytutu Kultury Fizycznej Uniwersytetu Szczecińskiego. Respondenci odpowiadali na pytania kwestionariusza pt. „Mój model nauczyciela w opinii studentów”. Pytania dotyczyły opinii badanych o nauczycielu wychowania fizycznego na trzech szczeblach edukacji — podstawowym, ponadpodstawowym i wyższym. Zebrano wypowiedzi 249 osób (108 kobiet i 141 mężczyzn). Było wśród nich 65 studentów I roku (10 kobiet i 55 mężczyzn), 76 studentów II roku (47 kobiet i 29 mężczyzn), 55 studentów III roku (27 kobiet i 29 mężczyzn) oraz 53 studentów IV roku (24 kobiety i 29 mężczyzn). Studenci w trakcie studiów przygotowują się do pełnienia roli nauczyciela wychowania fizycznego.

Analizowane cechy charakteru podzielono na pięć kategorii: cechy osobnicze, cechy charakteru, stosunek do ucznia/studenta, prowadzenie zajęć oraz podejście do pracy.

---

<sup>4</sup> M. Demel, *Wychowanie fizyczne szkolne w świetle orientacji aksjologicznej. Krytyka i propozycje modelowe*. W: *Kultura i społeczeństwo*. Warszawa, 1976, s. 239.

## Wyniki badań i ich omówienie

### NAUCZYCIEL W SZKOLE PODSTAWOWEJ

Swojego nauczyciela wychowania fizycznego ze szkoły podstawowej badani studenci opisywali przy pomocy wielu cech, dotyczących zarówno jego charakteru, jak i sposobu nawiązywania kontaktu z uczniem czy sposobu prowadzenia lekcji. Respondenci z I roku podawali aż 54 takie cechy, a wraz z przechodzeniem na kolejne lata studiów ilość tych cech malała (II rok 45 cech, III rok 39 cech, IV rok 38 cech).

Najczęściej wymienianymi (14 cech) na szczeblu edukacji podstawowej cechami były przymioty charakteru nauczyciela — wyrozumiałość (31,43% — kobiety 28,70%, mężczyźni 33,58%) i cierpliwość (28,57% — kobiety 28,70%, mężczyźni 28,47%). Sposób prowadzenia lekcji przez nauczyciela opisywano przy pomocy 12 cech, w których najczęściej powtarzały się takie określenia jak „posiada wysokie kwalifikacje” (11,45%) oraz „jest dobrym pedagogiem” (8,98%). Najmniej licznie scharakteryzowali respondenci podejście nauczyciela do pracy (7 cech).

### NAUCZYCIEL W SZKOLE PONADPODSTAWOWEJ

Cechy przypisywane swojemu nauczycielowi wychowania fizycznego badani studenci zamykali w różnej liczbie. Na pierwszym roku potrzebowali aż 56 cech, by przy ich pomocy opisać postać wychowawcy fizycznego, a na następnych latach liczba tych cech nieco się zmniejszyła (III rok 50 cech, III rok 44 cechy, IV rok 47 cech). Respondenci oczekiwali najczęściej od swoich nauczycieli w szkole ponadpodstawowej także wyrozumiałości (24,08% — kobiety 24,07%, mężczyźni 24,09%) i konsekwencji w postępowaniu (23,67% — kobiety 28,70%, mężczyźni 19,71%). Największą liczbą cech scharakteryzowali studenci cechy osobnicze (14 cech) i sposób prowadzenia zajęć lekcyjnych (12 cech). Najmniej cech, bo tylko siedem — posłużyło im do opisanie stosunku nauczyciela do ucznia.

### NAUCZYCIEL W SZKOLE WYŻSZEJ

Badani studenci scharakteryzowali postać nauczyciela akademickiego za pomocą 58-45 cech w zależności od roku studiów (I rok 52 cechy, II rok 58 cech, III rok 49 cech, IV rok 45 cech). Najczęściej powtarzającą się była „wyrozumiałość”, którą wybrało 11,24% badanych (10,19% kobiet i 12,05% mężczyzn). Najliczniej pojawiała się ona w wypowiedziach studentów III roku — u 14,81% kobiet i 17,86% mężczyzn. Najwięcej cech charakteryzujących nauczyciela akademickiego pojawiło się w kategorii oceniającej jego charakter (18 cech). Następną charakteryzowaną kategorią był sposób prowadzenia zajęć

(17 cech), w którym najczęściej badani respondenci zwracali uwagę na przekazywanie wiedzy potrzebnej w zawodzie, na ciekawą formę zajęć, na umiejętność przekazania materiału nauczania oraz na umiejętność zainteresowania wykładanym przedmiotem. Stosunek nauczyciela do studenta opisano przy pomocy 12 cech, a najliczniej wymienianymi (poza wspomnianą już wyżej wyrozumiałością) były: dorosłe traktowanie studenta, interesowanie się jego sprawami, sposób podejścia i nawiązywania kontaktów, szanowanie studenta, tolerancja itp.

Specyfika przygotowania studenta wychowania fizycznego do wykonywania przyszłego zawodu pozwala na podzielenie nauczycieli akademickich na dwie grupy — nauczycieli przedmiotów praktycznych (związanych z zajęciami sprawnościowymi) oraz na nauczycieli przedmiotów teoretycznych (dających trwałe podstawy wiedzy). I tutaj widać także zróżnicowanie oczekiwań studenta. W przypadku nauczycieli przedmiotów praktycznych najczęściej pojawiały się takie cechy:

- przekaz wiedzy potrzebnej w przyszłej pracy zawodowej 10,44% badanych,
- umiejętność pokazu nauczanych elementów 9,64% badanych,
- umiejętność przekazywania wiadomości 8,84% badanych,
- duży zasób wiadomości, ćwiczeń 7,63% badanych,
- perfekcyjność w danej dyscyplinie 6,02% badanych,
- umiejętność nauczania praktycznego 5,62% badanych.

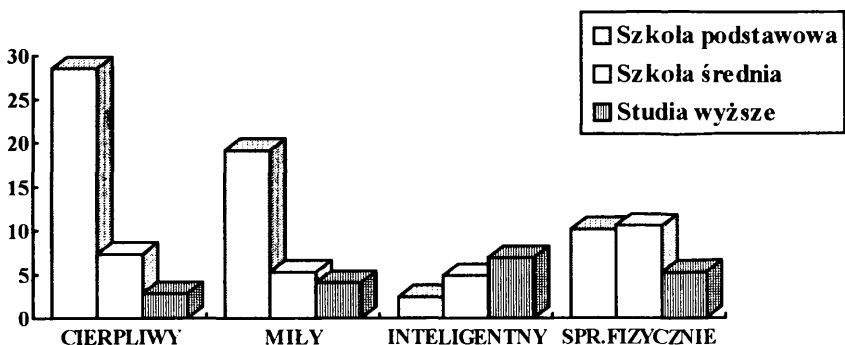
Dominującą cechą charakteryzującą oczekiwania wobec nauczycieli przedmiotów teoretycznych była umiejętność przekazania wiadomości. Znaczenie tej predyspozycji wzrastało w opinii mężczyzn (najmniejsze wartości na I roku, największe na IV roku) i kobiet (z wyjątkiem III roku). Na dużo dalszych miejscach uplasowały się takie oczekiwania jak posiadanie bogatej wiedzy (7,23% respondentów), wysokie kwalifikacje (4,82% respondentów) i ciekawie prowadzone zajęcia (4,82%).

Cechy, które najbardziej rażą w postępowaniu nauczycieli podzielono na trzy grupy:

- *pierwszą* związaną z cechami osobniczymi (np. zarozumiały, arogancki, złośliwy, oschły itp.) na które wskazywało 17,67% badanych (12,04% kobiet i 21,99% mężczyzn),
- *drugą* związaną ze stosunkiem do ucznia/studenta (np. lekceważenie uczniów/studentów, traktowanie ich z góry, brak zainteresowania ich problemami itp.), w której znalazło się najwięcej wskazań — 39,36% (43,52% kobiet i 36,17% mężczyzn),
- *trzecią* związaną ze sposobem prowadzenia zajęć (np. niepunktualne rozpoczynanie, niesprawiedliwa ocena, preferowanie swojego przedmiotu jako najważniejszego, werbaliz itp.), którą wybrało 24,50% badanych (29,63% kobiet i 20,57% mężczyzn).

Z tych wszystkich kategorii najczęściej wymienianymi przez studentów były lekceważenie ich przez prowadzących zajęcia (10,44%), zarożumiałość (6,43%) i niesprawiedliwe traktowanie (4,82%). Podane dane wywołują pewien niepokój, bo świadczą o negatywnych zachowaniach występujących u prowadzących zajęcia. Przeciwwagą dla tych odpowiedzi mogą być cechy, które wymieniali badani odpowiadając na pytanie „Co najbardziej cenisz w postępowaniu nauczycieli?”. Gama zalet oparta była na 41 przykładach, wśród których szczególną rangą obdarzono wysokie kwalifikacje nauczycieli (18,07% wszystkich wypowiedzi). Najczęściej podkreślali je studenci II roku — 23,68% i IV roku — 28,30%. Jako jedną z pozytywnych cech wymieniano także podejście do studenta przejawiające się w dorosłym traktowaniu, partnerskim kontakcie, wyrozumiałości, szacunku i zrozumieniu — 7,23% wypowiedzi. Szczególnie często kategoria ta pojawiała się w odpowiedziach studentów I roku.

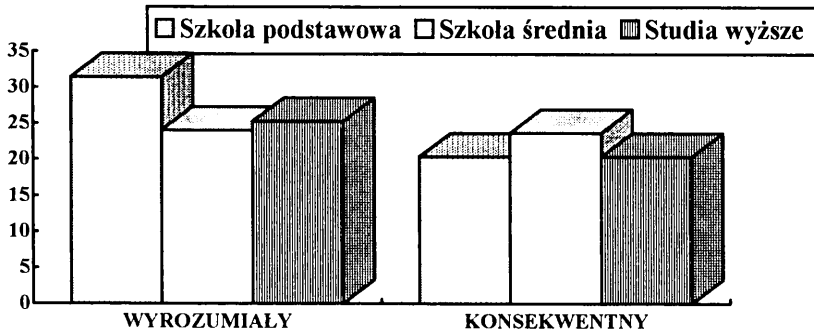
Na poniższych wykresach (Rysunki 1 - 5) pokazano jak kształtują się zmiany oczekiwań wobec nauczyciela wychowania fizycznego wraz ze wzrostem poziomu edukacji respondentów.



Rys. 1. Cechy osobnicze nauczyciela wf w opinii studentów

Wśród cech osobniczych cztery najczęściej powtarzające się w opinii studentów przeanalizowano na rysunku 1. Im wyższy szczebel edukacji tym respondenci przywiązują mniejszą wagę do takich cech jak „cierpliwy” i „miły”. Natomiast wzrastają wymagania co do takich cech jak „inteligentny” i „sprawny fizycznie”. Tu można jeszcze zauważyć, że większą wagę do poziomu inteligencji w szkole podstawowej (4,38% studentów, 0% studentek) i ponadpodstawowej (6,57% studentów i 2,78% studentek) przykładają mężczyźni niż kobiety, a w szkole wyższej proporcje te się odwracają (4,73% studentów i 6,48% studentek). W przypadku

„sprawności fizycznej” przez wszystkie lata nauki większe znaczenie odgrywa ona u badanych kobiet niż u mężczyzn (szkoła podstawowa: 11,11% studentek i 9,49% studentów; szkoła średnia: 13,89% studentek i 8,03% studentów; szkoła wyższa: 7,41% studentek i 5,41% studentów).

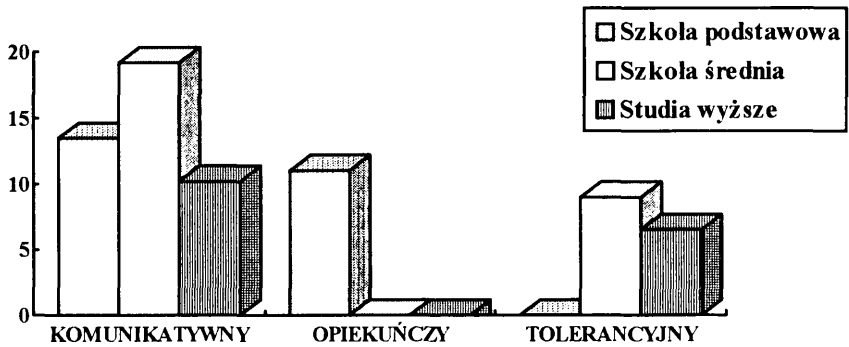


Rys. 2. Cechy charakteru nauczyciela wf w opinii studentów

Wśród cech charakteru przez wszystkie lata nauki dominują „wyrozumiałość” i „konsekwencja” (Rys. 2). Poziom wymagań respondentów w stosunku do konsekwentnego postępowania nauczyciela nie ulega w zasadzie zmianom przez wszystkie okresy nauki, ale bardziej wymagają jej kobiety niż mężczyźni (w szkole podstawowej: 23,15% studentek i 18,25% studentów; w szkole ponadpodstawowej: 28,80% studentek i 19,71% studentów; w szkole wyższej: 24,07% studentek i 17,57% studentów). „Wyrozumiałość” cieszyła się większym zainteresowaniem u mężczyzn niż u kobiet tylko na poziomie szkoły podstawowej (28,70% studentek i 33,58% studentów) i wybierana była wraz z wiekiem badanych mniej licznie (w szkole ponadpodstawowej: 24,07% studentek i 24,09% studentów; w szkole wyższej: 25,00% studentek i 18,25% studentów).

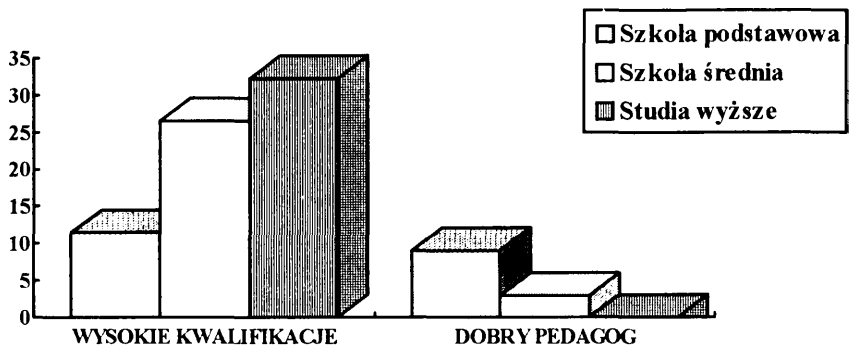
W stosunku nauczyciela do ucznia najczęściej pojawiającymi się cechami była „komunikatywność” wybierana częściej przez kobiety niż przez mężczyzn (w szkole podstawowej: 15,74% studentek i 11,68% studentów; w szkole ponadpodstawowej: 20,37% studentek i 18,25% studentów; w szkole wyższej: 8,33% studentek i 6,08% studentów). Odgrywała ona największą rolę w kontaktach uczeń — nauczyciel na poziomie szkoły ponadpodstawowej (19,15% wypowiedzi). Tylko na szczeblu szkoły podstawowej badani dość licznie oczekiwali od swoich nauczycieli „postawy opiekuńczej” (częściej mężczyźni 12,41% niż kobiety 9,24%) (Rys. 3).





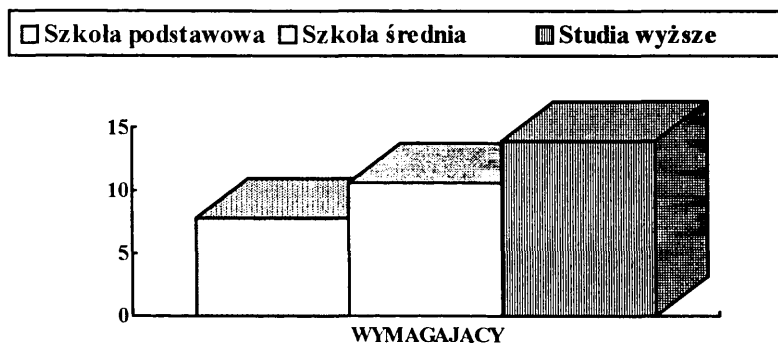
Rys. 3. Stosunek nauczyciela wf do ucznia w opinii studentów

W prowadzeniu zajęć istotną rolę odgrywają na wszystkich szczeblach kształcenia „wysokie kwalifikacje” nauczyciela, co do których wymagania respondentów cały czas rosną (Rys. 4). Na najniższym (szkoła podstawowa: 16,67% studentek i 7,30% studentów) i najwyższym (szkoła wyższa: 28,70% studentek i 20,95% studentów) poziomie nauczania większą wagę do tego przywiązywały kobiety niż mężczyźni, a w szkole ponadpodstawowej opinie były zrównoważone (26,85% studentek i 26,28% studentów).



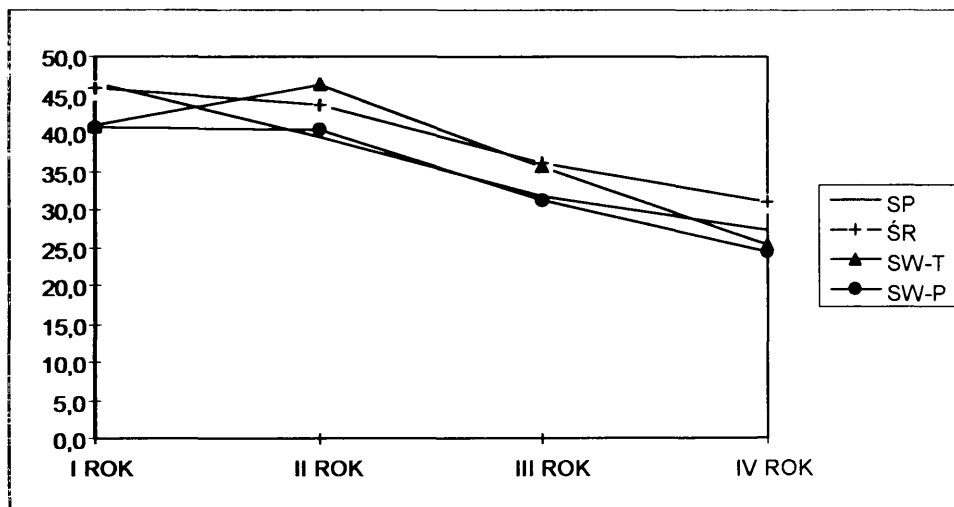
Rys. 4. Prowadzenie zajęć przez nauczyciela wf w opinii studentów

„Wymagający” nauczyciel pojawia się w opiniach studentów tym częściej im wzrasta poziom kształcenia (Rys. 5). Przy czym tylko w szkole podstawowej taką cechę cenili sobie jednakowo studenci (10,22%) i studentki (10,19%). W następnych etapach kształcenia bardziej zwracały na to uwagę kobiety niż mężczyźni (w szkole ponadpodstawowej: 12,04% studentek i 9,49% studentów; w szkole wyższej: 14,81% studentek i 10,81% studentów).



Rys. 5. Podejście nauczyciela w/d pracy wychowanka w opinii studentów

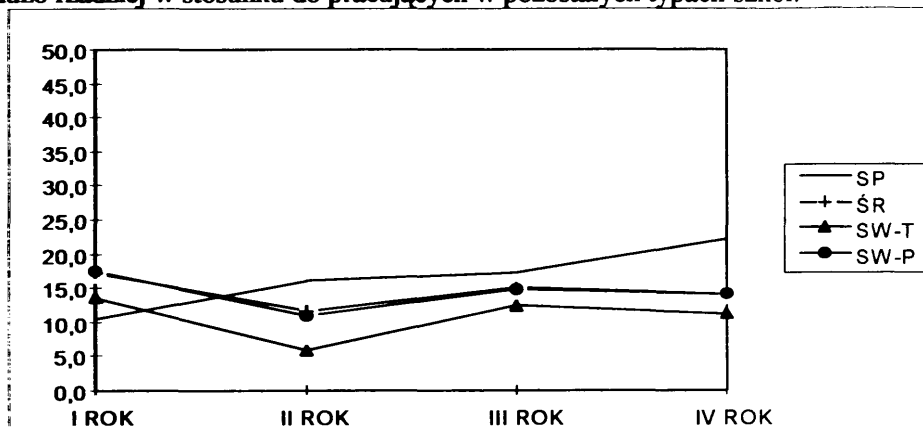
Na rysunkach 6 - 10 przedstawiono jak zmieniają się opinie badanych studentów na temat różnych cech nauczycieli wychowania fizycznego wraz z kolejnymi latami studiów. Najwyżej wszyscy respondenci oceniają cechy charakteru nauczyciela. Jest to jedyna grupa cech, w której wskazania mieszczą się w przedziale 40-45%. Na zbliżonym poziomie utrzymują się w opiniach badanych z dwóch pierwszych lat studiów, a potem wykazują wyraźną tendencję spadkową w odniesieniu do nauczycieli wszystkich szczebli edukacji (Rys. 6).



SP- szkoła podstawowa, ŚR - szkoła ponadpodstawowa, SW-T szkoła wyższa przedmioty teoretyczne, SW-P szkoła wyższa przedmioty praktyczne

Rys. 6. Znaczenie cech charakteru u nauczycieli wf w opinii badanych

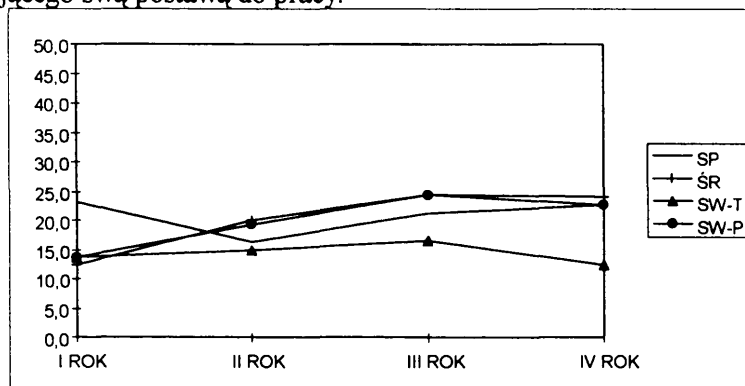
Kryterium oceny nauczyciela przez pryzmat posiadanych przez niego cech osobniczych znalazło się u co piątego respondenta (Rys. 7). Częściej posługiwano się tym kryterium w odniesieniu do nauczycieli szkół podstawowych, natomiast dużo rzadziej w stosunku do pracujących w pozostałych typach szkół.



SP- szkoła podstawowa, ŚR - szkoła ponadpodstawowa, SW-T szkoła wyższa przedmioty teoretyczne, SW-P szkoła wyższa przedmioty praktyczne

Rys. 7. Znaczenie cech osobniczych u nauczycieli wf w opinii badanych

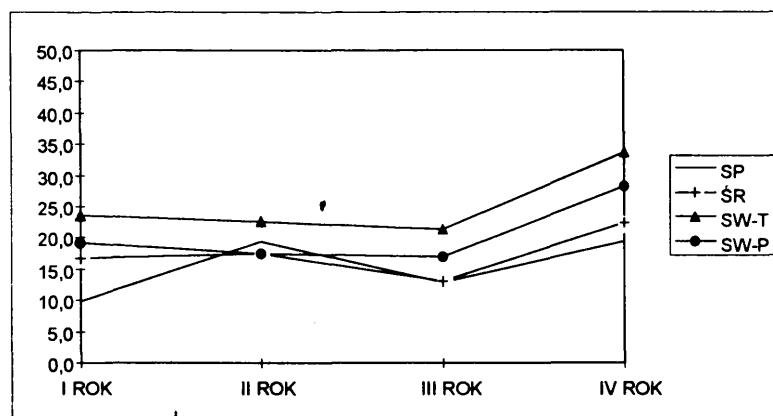
Stosunek nauczyciela do ucznia, a potem do studenta wykazuje tendencję wzrostową w szkole średniej i w przypadku przedmiotów praktycznych w szkole wyższej (Rys. 8). Tu częściej respondenci szukali nauczyciela partnera, opiekuna, motywującego swą postawą do pracy.



SP- szkoła podstawowa, ŚR - szkoła ponadpodstawowa, SW-T szkoła wyższa przedmioty teoretyczne, SW-P szkoła wyższa przedmioty praktyczne

Rys. 8. Znaczenie stosunku nauczyciela wf do ucznia (studenta) w opinii badanych

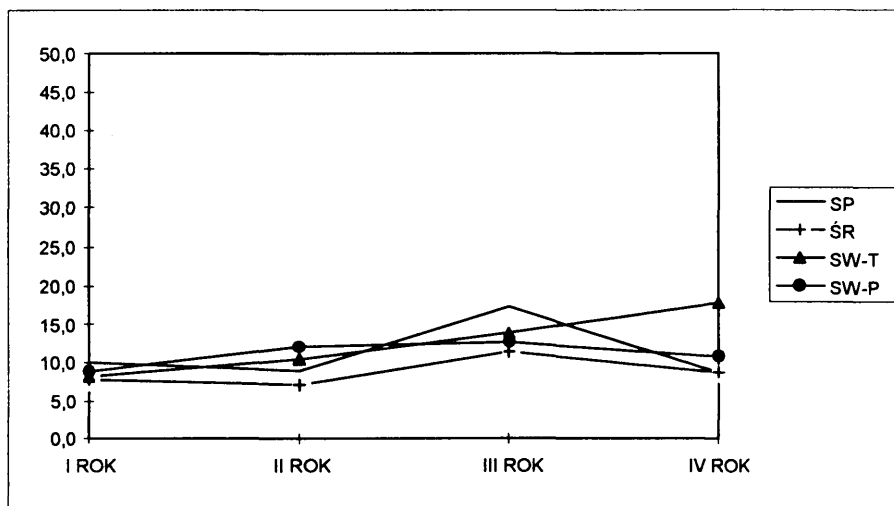
Na sposób prowadzenia zajęć przez nauczycieli na wszystkich szczeblach edukacji najbardziej zwracali uwagę badani studenci czwartego roku (Rys. 9). Dla wszystkich respondentów (od I do IV roku) była ona najistotniejsza u nauczycieli uczących przedmiotów teoretycznych w szkole wyższej.



SP- szkoła podstawowa, ŚR — szkoła ponadpodstawowa, SW-T szkoła wyższa przedmioty teoretyczne, SW-P szkoła wyższa przedmioty praktyczne

Rys. 9. Znaczenie sposobu prowadzenia zajęć przez nauczyciela wf w opinii badanych

Dużo krytyczniej badani oceniają podejście do pracy u nauczycieli w szkole wyższej niż na szczeblach podstawowym i średnim (Rys. 10). Aczkolwiek w rankingu oczekiwanych cech nie zajmuje ono najistotniejszego miejsca — świadczy o tym poziom wartości procentowej nie przekraczający 17%. Znamienny wydawać się może fakt, że studenci do trzeciego roku, tj. przed odbyciem praktyki pedagogicznej w szkole podstawowej, oceniają znacznie wyżej znaczenie podejścia nauczyciela do pracy niż po 5-tygodniowym pobycie w szkole.



SP- szkoła podstawowa, ŚR — szkoła ponadpodstawowa, SW-T szkoła wyższa przedmioty teoretyczne, SW-P szkoła wyższa przedmioty praktyczne

Rys. 10. Znaczenie podejścia do pracy nauczyciela wf w opinii badanych

Reasumując powyższe rozważania można zauważyć, że oczekiwania respondentów wobec nauczyciela wychowania fizycznego zmiernieją coraz bardziej w kierunku modelu przewodnika w świecie kultury fizycznej, a nie tylko organizatora wielostronnej aktywności ruchowej. Poszukują jednocześnie w wychowawcy fizycznym wymagającego i konsekwentnego partnera o wysokich kwalifikacjach zawodowych, jak i rzetelnie przygotowanego specjalisty.



**Piśmiennictwo:**

- Daniš J., *Aktuálne otázky filozofie výchovy*, Bratislava 1969.
- Demel M., *Wychowanie fizyczne szkolne w świetle orientacji aksjologicznej. Krytyka i propozycje modelowe*. W: *Kultura i społeczeństwo*, Warszawa 1976.
- Dutkiewicz A., *Uwagi o efektywności dydaktycznej i wychowawczej absolwentów Akademii Wychowania Fizycznego*. W: „Zeszyty Naukowe AWF we Wrocławiu”, nr 46, Wrocław 1987.
- Hodaň B., Żukowska Z., *Nauczyciel wychowania fizycznego i jego społeczno-wychowawcze funkcje*, AWF w Warszawie, Olomouc-Warszawa 1996.
- Konarzewski K. (red.), *Sztuka nauczania. Szkoła*. PWN, Warszawa 1993.
- Kupisiewicz CZ., *Szkolnictwo w procesie przebudowy*, PZWS, Warszawa 1987.
- Widmer K., *Sportpädagogik*, Schönrndorf 1974.
- Znaniecki F., „Socjologia wychowania”, Tom I. PWN, Warszawa 1973.
- Żukowska Z., *System dydaktyczno-wychowawczy uczelni wychowania fizycznego*. W: „Zeszyty Naukowe AWF we Wrocławiu”, nr 43, Wrocław 1986.

**SUMMARY**

*Danuta Umiastowska*

**SUMMARY MY TEACHER OF PHYSICAL EDUCATION ON DIFFERENT LEVELS OF EDUCATION**

Investigations „My model of physical education teacher” was carried out between students of Institute of Physical Culture of University of Szczecin. We have collected responses of 249 people (108 female and 141 male) about teachers of physical education on three levels of education - primary school, secondary school and high school.

We tried to answer the question: *Which attributes should describe teacher of physical education on different levels of education in opinion of investigated students? Does the education has got influence on changes of imaginations about teacher of physical education in opinion of students?*

From analyses of answers appearing, that expectations respondents about teacher of physical education changing from model of organizer of different forms of physical activity to model of guide in world of physical activity. They also try to find in physical educator consequent and well skilled partner.