

Agnieszka Turska-Kawa, Waldemar Wojtasik

Postawy, zachowania i decyzje polityczne jako przedmiot badań empirycznych

Preferencje Polityczne : postawy, identyfikacje, zachowania 1, 7-22

2009

Artykuł został opracowany do udostępnienia w internecie przez Muzeum Historii Polski w ramach prac podejmowanych na rzecz zapewnienia otwartego, powszechnego i trwałego dostępu do polskiego dorobku naukowego i kulturalnego. Artykuł jest umieszczony w kolekcji cyfrowej bazhum.muzhp.pl, gromadzącej zawartość polskich czasopism humanistycznych i społecznych.

Tekst jest udostępniony do wykorzystania w ramach
dozwolonego użytku.

Agnieszka Turska-Kawa, Waldemar Wojtasik

POSTAWY, ZACHOWANIA I DECYZJE WYBORCZE JAKO PRZEDMIOT BADAŃ EMPIRYCZNYCH

Istotność podjęcia problematyki badań preferencji politycznych wynika ze związku, który występuje pomiędzy reprezentowanymi przez jednostkę postawami politycznymi a kreowanymi przez nią zachowaniami. Zdaniem Leszka Sobkowiaka, mianem postawy politycznej można określić względnie trwałe i spójne stosunki jednostki do systemu politycznego i jego poszczególnych składowych, który przejawia się w zachowaniach politycznych [Sobkowiak 1999: 233-234]. Zastosowanie modelowego ujęcia pozwala na wyodrębnienie w ramach postawy politycznej trzech jej komponentów: intelektualnego (poznawczego), afektywnego i behawioralnego. Na intelektualny składają się wiedza i wyobrażenia jednostki na temat polityki, procesów politycznych oraz ich oczekiwanych rezultatów. Wymiar afektywny odnosi się do warstwy emocjonalnej i wartościującej, łączącej jednostkę ze sferą polityki i eksponującej jej aspekt subiektywizujący, szczególnie na płaszczyźnie ekspresywnej. Czynnikiem behawioralny jest natomiast rozumiany jako stan gotowości do podjęcia celowego działania, ukierunkowanego na świadome uczestnictwo w procesie politycznym [Tamże].

Zachowania polityczne są obiektywnie obserwowalnymi działaniami o charakterze politycznym, wynikającymi z reprezentowanych przez jednostki postaw politycznych i będące reaktywnym odniesieniem do bodźców płynących z otoczenia. Determinantami zachowań wyborczych są m.in.: świadomość polityczna, uwarunkowania środowiskowe i kulturowe wzorce zachowań [Sokół 1999: 312]. Świadomość polityczna jest funkcją wymiaru poznawczego postawy politycznej i warunkowana może być poprzez proces zrozumienia (rzeczywistego lub wyimaginowanego) zasadności aktywnego uczestnictwa w działaniach politycznych, szczególnie w ramach oceny możliwości realizacji zakładanych celów. Uwarunkowania środowiskowe są pochodną posiadanych przez jednostkę zasobów oraz subiektywnej możliwości ich

efektywnego wykorzystania, wynikającej choćby z bieżącej oceny sytuacji. Wzorce zachowań znajdują swoje źródło w akceptowalnych wartościach, obowiązujących regułach postępowania, systemie normatywnym i tradycyjnych zwyczajach, będących efektem oddziaływania środowiskowego oraz interakcji pomiędzy jednostką a innymi podmiotami procesów politycznych.

Specyficzną kategorią zachowań politycznych są zachowania wyborcze, które to zachodzą na płaszczyźnie pomiędzy elektoratem a partiami politycznymi czy poszczególnymi kandydatami, a wyrażane są podczas głosowania. Zachowania wyborcze można badać na poziomie indywidualnym i zagregowanym. W pierwszym przypadku chodzi o uwarunkowania i motywacje jednostek, które wpływają na decyzje podczas głosowania. Na płaszczyźnie zagregowanej analizie zostają poddane więzi na poziomie społecznym [Jednaka 1997: 249-253; 1999: 328]. Samo zjawisko zachowań wyborczych można próbować przedstawić w trzech ujęciach modelowych [Wróbel 2000: 123-127; 2003: 278]. W najwęższym, jest ono utożsamiane z samym uczestnictwem lub absencją w głosowaniu, które jest traktowane jako najpowszechniejsza czynność wyborcza. Ujęcie decyzyjonistyczne odwołuje się do źródeł decyzji, podejmowanych przez wyborcę tak co do samego udziału w wyborach, jak i alokacji indywidualnego poparcia. W najszerszej koncepcji zachowania wyborcze są traktowane jako indywidualne lub zbiorowe formy uczestnictwa w wyborze osób lub partii politycznych do organów władzy [Tamże]. Przytoczone pozycjonowanie zachowań wyborczych pozwala na takie prowadzenie procesu badawczego, które ukierunkowuje go na różne płaszczyzny m.in.: społeczno-strukturalną, identyfikacyjną, partycypacyjną czy ideologiczną.

Preferencje polityczne są przedmiotem zainteresowania wielu dyscyplin naukowych, co skutkuje stosowaniem różnych ujęć i procedur badawczych. Interdyscyplinarność tych badań pozwala na zdecydowanie szerszy kontekst analizy i opisu identyfikowanych zachowań politycznych, umożliwiając w wielu przypadkach bardziej zasadne, koherentne i komplementarne wnioski. Przedmiotowy wymiar analizy może odwoływać się m.in. do dynamiki ich zmiany, rozumianej jako występowanie stabilności preferencji lub jej braku, perspektywy czasowej, traktowanej krótko lub długoterminowo, roli czynnika strukturalnego w kreowaniu zachowań jednostkowych, znaczenia wymiaru geograficznego w różnicowaniu występujących postaw.

Stabilność preferencji politycznych jest kwestią szeroko podejmowaną w literaturze, co wynika ze stosunkowo rozległych możliwości pozycjonowania i badania tej problematyki. W niektórych z nich na plan pierwszy wysuwa się kwestia pokoleniowej trwałości postaw, a inne swoim zainteresowaniem obdarzają zmiany zachodzące w krótszym okresie, nie tylko między kolejnymi elekcjami, ale również odbywające się w okresie międzykadencyjnym. Czy to w wymiarze zindywidualizowanym, czy też zagregowanym historia demokracji dostarcza wielu przykładów zmian, które zachodziły w stosunkowo krótkim czasie, a ich skutki mogą charakteryzować się niejednorodnością. Wysoki poziom labilności na poziomie jednostkowym może nie znajdować swojego odzwierciedlenia w obszarze zmiany poparcia między partiami czy blokami politycznymi, gdyż ich suma jest wzajemnie znoszona. Wreszcie, potencjalna chwiejność może być wynikiem wymuszonym przez czynnik niezależny, w sytuacji gdy oferta polityczna ulega gwałtownym i nieodwracalnym zmianom, a wyborcy pozbawieni są możliwości oddania głosu na dotychczasowych swoich faworytów [Markowski 1999: 12].

W temporalnym aspekcie badania preferencji politycznych i ich dynamiki, podnoszone są takie kwestie, jak m.in. możliwa ich trwałość lub efemeryczność, wpływ zmian zewnętrznych na dynamikę jednostkowej percepcji rzeczywistości i w konsekwencji utratę starych i wytworzenie nowych wzorców zachowań oraz mechanizmy utrwalające zmiany zachodzące w jednostkach i całych społeczeństwach. Perspektywa czasowa przy badaniu preferencji politycznych ma fundamentalne znaczenie, szczególnie jeżeli weźmie się pod uwagę oddziaływanie długotrwałych procesów społecznych, jak choćby konstytuowanie i zanikanie podziałów socjopolitycznych (*cleavages*) i ich wpływ na przemiany struktury społecznej. Długotrwałe ich oddziaływanie wytwarza wśród wyborców mechanizmy adaptacyjne, które najczęściej przestają być adekwatne w okresach głębokich zmian społecznych, dynamizując procesy zmiany i tworząc nowe wzorce zachowań.

Najpowszechniejszym sposobem wyjaśniania istotności aspektu strukturalnego w badaniu preferencji politycznych jest odwołanie się do paradygmatu społeczno-strukturalnego, w ramach którego głównym odniesieniem świadomościowym jednostki jest jej przynależność grupowa, determinującą reprezentowane przez nią postawy i zachowania [Lipset, Rokkan 1993: 97-99]. Kolejne „zamrożenia” i „odmrożenia” systemów partyjnych są w znacznie mierze efektem zmian zacho-

dzących w charakterze struktury społecznej, te zaś mają związek z dynamiką podziałów socjopolitycznych. Częściowo przynajmniej konkurencyjny względem społeczno-strukturalnego jest paradygmat identyfikacji partyjnej. W jego założeniach wyborcy kierują się lojalnością do konkretnych partii politycznych (lub w skrajnych przypadkach przywódców politycznych), a nie przynależnością do konkretnej grupy społecznej. Model ten bardzo często jest określany mianem identyfikacji psychologicznej [Antoszewski 2004: 19; Jednaka 1999: 328].

Przestrzenne zróżnicowanie postaw politycznych było już wielokrotnie przedmiotem zainteresowania badaczy, którzy podnosili istotność tego czynnika [Rokkan 1967: 372-379]. Zmiany administracyjne, powstawanie i zanikanie ośrodków władzy czy zróżnicowanie etniczne stanowi o możliwej dywersyfikacji postaw politycznych w układzie regionalnym czy lokalnym. Stanowiły one, nie tylko w Polsce, ważną determinantę postaw politycznych [Raciborski 2003: 229-230]. Istnieje przynajmniej kilka prób wyjaśniania tego zjawiska, z których najpopularniejszą jest tzw. hipoteza zaborowa [Raciborski 1997: 158; Zarycki 2002; Szawiel: 2001 229-231].

Zachowania wyborcze, jako rodzaj zachowań politycznych, można przedstawiać w różnych ujęciach modelowych. Sylwester Wróbel zwraca uwagę na 4 ich rodzaje [Wróbel 2003: 279]:

- (1). *Interakcyjny* – w których zachowania wyborcze są wzajemnym oddziaływaniem wybierających i wybieranych.
- (2). *Decyzyjny* – traktujący zachowania wyborcze jako rezultat kalkulacji oczekiwanych zysków z ich podjęcia w perspektywie ponoszonych kosztów.
- (3). *Wymiany* – traktujący zachowania wyborcze w formie alokacji zasobów wyborcy i partii.
- (4). *Identyfikacji klasowej* – zakładającego trwałą lojalność pomiędzy wyborcą a partią.

Kwestia identyfikacji politycznej znajduje w politologii 3 komplementarne podejścia. Po pierwsze może być traktowana jako zgodność pozycji wyborcy i partii politycznej na skali lewica-prawica. Drugie ujęcie zakłada istotność przynależności grupowej (paradygmat społeczno-strukturalny) i traktowanie decyzji wyborcy jako funkcji poczucia więzi klasowej, etnicznej czy religijnej. Trzeci model bazuje na wspomnianym już paradygmacie identyfikacji partyjnej i zakłada istnienie szczególnego

typu więzi pomiędzy wyborcą a partią polityczną [Antoszewski 2004: 18-19]. Tadeusz Szawiel operuje pojęciami autoidentyfikacji i samookreślenia dla strukturyzacji własnych poglądów w przestrzeni ideologicznej oraz jako określenia własnej tożsamości ideologicznej jednostki [2001: 220-221]. Bardziej szczegółową kategorią jest pojęcie identyfikacji partyjnej [Bartolini, Mair 1990: 34-36]. Ryszard Herbut traktuje ją dwupłaszczyznowo, zarówno jako związek łączący wyborcę z partią polityczną oraz jej charakter i źródła w kontekście ukształtowania się stabilnych form lojalności partyjnej w obrębie elektoratu lub ich zaniku czy erozji. Jest to więc stosunek wyborcy do partii, postrzegany jako spójny układ postaw, opinii, ocen, przekonań i stereotypów, które znajdują uzewnętrznienie w sposobie jego decydowania o wyborze określonej partii politycznej i w samym akcie głosowania [Herbut 1999: 69].

Wśród wielu podejść wyjaśniania zachowań wyborczych coraz więcej uwagi poświęca się psychicznym determinantom decyzji wyborczych. Nadaje się im status zmiennych pośredniczących w moderowaniu zachowań politycznych, ponadto przyjmuje się, że są one względnie trwałe i odporne na zmiany. Nurt psychologiczny w analizie zachowań wyborczych został zapoczątkowany w połowie ubiegłego stulecia i od jego początków badacze podkreślali rolę trwałych form identyfikacji partyjnej w kreowaniu zachowań wyborczych. W badaniach panelowych National Elections Studies przeprowadzonych w latach 50 i 70. XX wieku okazało się, że identyfikacja partyjna była najbardziej stabilną postawą [Sears, Levy 2008: 74]

Angus Campbell, Philil Converse i współpracownicy traktują identyfikację jako coś trwałego i niepoddającego się korekcie w procesie kampanii wyborczej [1960]. Według autorów jest to zmienna pośrednicząca w odbiorze zewnętrznych bodźców, płynących ze sceny politycznej, dostarczająca wskazówek dotyczących procesu podejmowanych decyzji wyborczych oraz interpretacji wydarzeń społeczno-politycznych. Wiele badań nad debatami prezydenckimi dowiodło się, że oceny wyborców, dotyczące przebiegu dyskusji, były wyraźnie spolaryzowane według ich identyfikacji partyjnych. Komunikaty, które podważają postawy i identyfikacje jednostek, uznają one za słabo uzasadnione, nieprzekonujące, niemerytoryczne, jednocześnie poddają je większej krytyce niż te przekazy, które potwierdzają ich postawy [m.in. Katz, Feldman 1962; Feather 1963; Pomerantz, Chaiken, Tordesillas 1995; Edwards, Smith 1996]. Zwolennicy modeli, których fundamentem jest identyfikacja partyjna, podkreślają szczególną rolę socjalizacji politycznej, która wiąże się ze swe-

go rodzaju „dziedziczeniem” orientacji rodzicielskich [Biernat 2000; Zarzycki 2003; Pye 1972]. W kontekście dalszych badań w ostatnich dekadach ubiegłego stulecia założenie o stabilnej identyfikacji partyjnej nieco straciło swą bezsporność. Osłabienie więzi pomiędzy wyborcą a podmiotami politycznymi doprowadziło do nowych poszukiwań determinant, mających udział w podejmowaniu decyzji wyborczych. Richard G. Niemi oraz Herbert F. Weisberg [1993] zwracają uwagę na liczne komponenty identyfikacji partyjnej, m.in. polityczne zaangażowanie obywateli w kampanię wyborczą czy postawę akceptacji lub dezaprobaty względem systemu partyjnego jako całości. Jak pisze Robert Wiszniowski: „Zawodność koncepcji stabilnych zachowań wyborczych, będących wynikiem zjawiska identyfikacji wyborczej, wynika ze złożoności i dynamiki przestrzeni politycznej (wyborczej, parlamentarnej i rządowej) oraz zmian, zachodzących w ramach struktur społecznych państw demokratycznych. (...) Okazuje się, że w złożonych społeczno-politycznych uwarunkowaniach automatycznie dochodzi do jej przeobrażeń, a ona sama przybiera różne postaci czy też formy” [2008: 177].

Badania preferencji politycznych 2009

Niniejsza publikacja jest wynikiem projektu badawczego przeprowadzonego w 2009 roku na ogólnopolskiej reprezentatywnej próbie dorosłych obywateli (N=1086).¹ Założenia przedsięwzięcia ukierunkowaliśmy na eksplorację problematyki zachowań wyborczych, szczególnie czynników determinujących identyfikacje polityczne. Podjęcie tak sformułowanego problemu motywowane było istotnością płaszczyzny zachowań wyborczych oraz potrzebą zdiagnozowania czynników determinujących identyfikacje polityczne. Badanie uwarunkowań oraz motywacji jednostek do aktywnego udziału w życiu politycznym jest istotne z punktu widzenia budowania społeczeństwa obywatelskiego, którego jednym z ważnych wymiarów jest partycypacja wyborcza. Stopień zaangażowania obywateli i ostatecznie podejmowane decyzje w procesie wyborczym warunkowane są wieloma czynnikami, spojrzenie interdyscyplinarne daje możliwość ich zestawienia i analizy związków między nimi

¹ Badania poprzedzone były pilotażem (N=400), przeprowadzonym we wrześniu i październiku 2009 roku. Celem pilotażu było zweryfikowanie narzędzia badawczego, przydatności poszczególnych pytań pod względem ich zrozumiałości, optymalnej ilości do wypełnienia, kolejności, jak również określenie kwestii organizacyjnych dla procesu badawczego.

występujących. Połączenie płaszczyzn społecznej, psychologicznej i politologicznej pozwoliło na stworzenie nie tylko opisu i diagnozy zachowań politycznych polskiego społeczeństwa, ale umożliwiło także, z jednej strony, rozpoznanie osobowościowych i społecznych uwarunkowań aktywności wyborczej, z drugiej, nakreślenie kierunku dalszych badań i poszukiwań.

Jednym z celów metodologicznych badań było wykrystalizowanie społeczno-psychologicznych profili w zakresie odmiennych zachowań wyborczych oraz identyfikacji politycznych. Profile te objęły zmienne socjodemograficzne (płeć, stan cywilny, wiek, status zawodowy, województwo, miejsce zamieszkania: miasto-wieś), społeczno-ekonomiczny status badanych (status materialny, dochody w gospodarstwie domowym), identyfikacje polityczne oraz zmienne psychologiczne (poziom samooceny, dyspozycyjnego optymizmu, uogólnionej własnej skuteczności i dyspozycyjnego lęku).

Zmienne społeczne są jednymi z podstawowych czynników pozwalających indywidualizować identyfikacje polityczne wyborców. Wiedza o związkach pomiędzy czynnikami społecznymi a postawami i zachowaniami politycznymi jest istotna zarówno w wymiarze eksplanacyjnym, jak również deskryptywnym i prognostycznym.

Różnice psychologiczne między grupami osób partycypujących w wyborach oraz niepartycypujących wydają się interesujące nie tylko z poznawczego punktu widzenia. Analiza związków pomiędzy określonymi cechami społeczno-psychologicznymi obywateli a ich zachowaniami politycznymi daje możliwość z jednej strony przewidywania oraz wyjaśniania stopnia zaangażowania wyborczego, z drugiej, daje podstawy do modyfikacji postaw i zachowań politycznych. Zmienne psychologiczne są swego rodzaju sitem dla bodźców zewnętrznych. Można przypuszczać, że znajomość różnic psychologicznych między osobami aktywnymi oraz biernymi politycznie pozwoli nie tylko na mobilizację niepartycypujących, ale przede wszystkim na zainteresowanie informacją polityczną, której formuła będzie odpowiadała ich określonym potrzebom. Jednocześnie analiza społeczno-psychologicznych profili osób o odmiennych preferencjach politycznych pozwoli nie tylko na diagnozę i opis, ale jednocześnie przynajmniej częściową odpowiedź na pytanie, co skłania jednostki do określonych identyfikacji, jakie potrzeby w nich zaspokajają.

Narzędzie badawcze

Dla celów badawczych został skonstruowany kwestionariusz. Narzędzie obejmowało cztery części, w sumie 100 itemów. Część pierwsza ukierunkowana została na rozpoznanie socjoekonomicznych i demograficznych charakterystyk wyborców. Diagnozą objęliśmy następujące zmienne: płeć, stan cywilny, wiek, status zawodowy, województwo, miejsce zamieszkania: miasto-wieś, status materialny, dochody w gospodarstwie domowym. Rozkład ilościowy i procentowy poszczególnych kategorii zawarto w Tabeli 1 (Aneks). W kolejnych artykułach niniejszej książki znajdują się odniesienia i analizy w kontekście poszczególnych problemów badawczych.

Część druga miała na celu określenie preferencji wyborczych badanych oraz ich postaw politycznych. Zwróciliśmy w niej szczególną uwagę na decyzje wyborcze obywateli podjęte w ostatnich wyborach prezydenckich (2005), parlamentarnych (2007) oraz do Parlamentu Europejskiego (2009), identyfikacje polityczne w zakresie ideologii, stosunek do demokracji i Unii Europejskiej. Pytaliśmy o zachowania wyborcze w poprzednich wyborach, deklaracje wyborcze, istotność poszczególnych wyborów dla jednostki.

Część trzecia narzędzia badawczego ukierunkowana została na zebranie informacji o społeczno-ekonomicznych preferencjach badanych, identyfikacjach politycznych w ramach przestrzennej teorii głosowania i miejsca zajmowanego przez wyborcę w ramach jednowymiarowej przestrzeni politycznej lewica-prawica. Podstawowe narzędzie badawcze w tym obszarze stanowi zmodyfikowana skala lewica-prawica. Badani pytani byli m.in. o stosunek do aborcji, eutanazji, wprowadzenie religii w szkołach, jak również zdanie w sprawie podatku liniowego, czy roli państwa w sferze gospodarki.

Część czwarta miała na celu diagnozę psychologicznych uwarunkowań zachowań wyborczych. Weryfikacji poddano następujące zmienne: samoocenę, dyspozycyjny optymizm, poczucie samoskuteczności oraz lęk jako cechę. W badaniu wykorzystano narzędzia badawcze: Skalę Samooceny Rosenberga, test LOT-R, Skalę Uogólnionej Własnej Skuteczności – GSES oraz Inwentarz Stanu i Cechy Lęku (arkusz X-2).

Sposób doboru i charakterystyka badanej próby

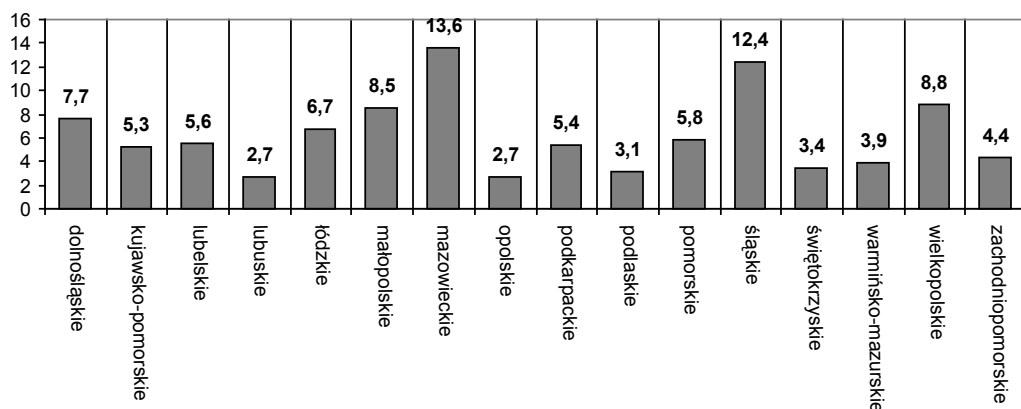
Badania zostały przeprowadzone w okresie listopad-grudzień 2009 roku na ogólnokrajowej reprezentatywnej próbie dorosłych Polaków, dobranej w sposób kwotowo-warstwowy (N=1086). Populacja została podzielona w sposób kompletny i rozłączny na warstwy, które stanowią województwa. Procedurą doboru kwotowego objęto następujące zmienne: miejsce zamieszkania (miasto-wieś), płeć i wiek.

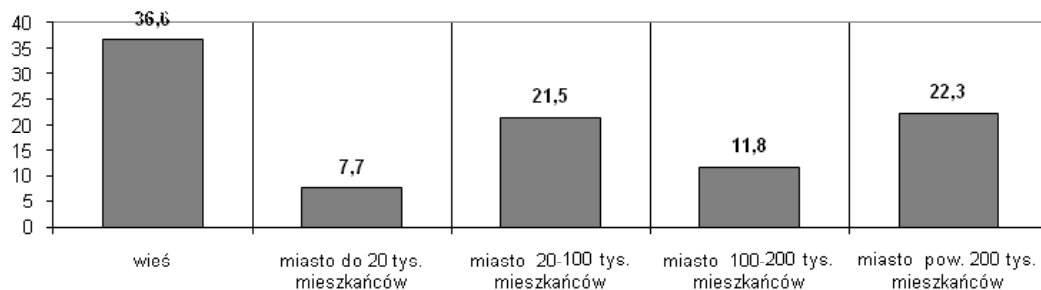
Badania w poszczególnych regionach kraju koordynowane były przez osoby, biorące udział w projekcie. Zostały one poinformowane o procedurze przeprowadzania badań oraz znały istotę pomiaru narzędziem badawczym. Osoby badane informowane były, że badania przeprowadzane są przez zespół pracowników wyższych uczelni w Polsce, a ich wyniki posłużą wyłącznie celom naukowym. Dodatkowo podkreślana była informacja o anonimowości wypełnianego kwestionariusza.

Jak wskazano wyżej, w pomiarze kontroli poddano zmienne związane z miejscem zamieszkania, płcią i wiekiem. Zwracano również uwagę, by rozkłady pozostałych zmiennych były możliwie zróżnicowane. Informacje o socjoekonomicznych i demograficznych charakterystykach badanych uzyskano za pomocą kolejnych pytań metryczki. Wykresy 1-10 stanowią zestawienie procentowe poszczególnych kategorii. Ilościowe uzupełnienie prezentuje Tabela 1 w Aneksie.

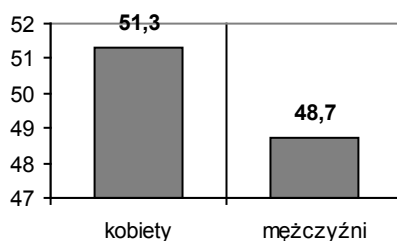
Najliczniej reprezentowane województwa, proporcjonalnie do ilości mieszkańców, to mazowieckie i śląskie, najmniej licznie – lubuskie i opolskie (Wykres 1).

Wykres 1. Procentowa struktura próby wedle zamieszkiwanego województwa.

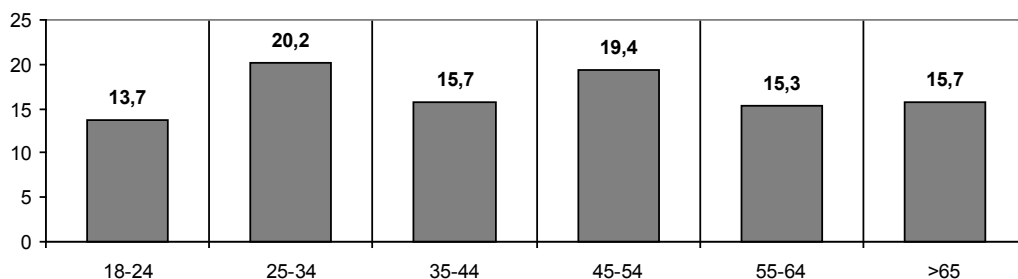


Wykres 2. Procentowa struktura próby wedle miejsca zamieszkania: miasto-wieś.

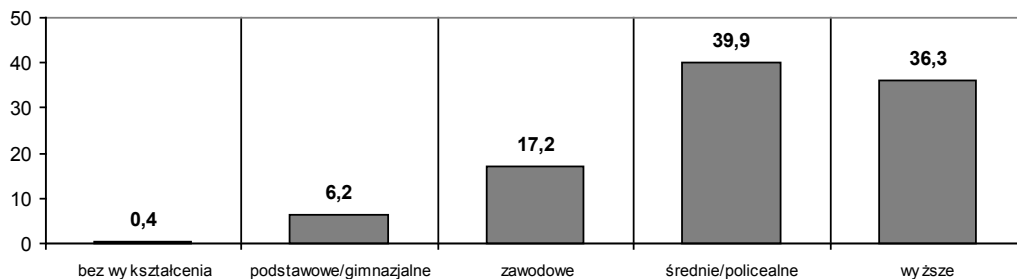
Jedna trzecia badanych to mieszkańcy wsi. Co trzecia osoba to mieszkańcy dużych lub największych miast (Wykres 2).

Wykres 3. Procentowa struktura próby według płci.

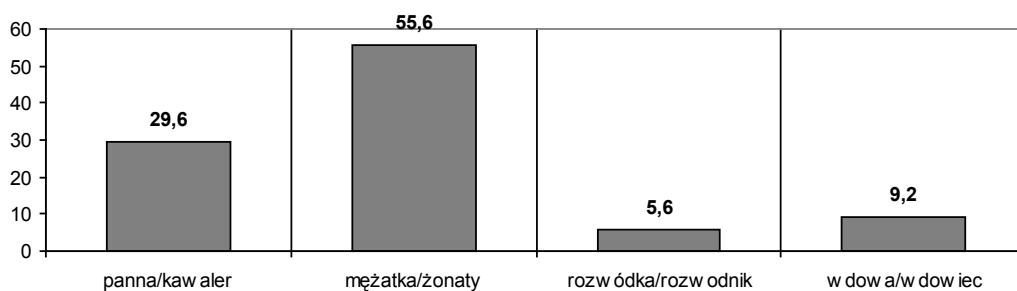
Wśród respondentów jest nieco więcej kobiet niż mężczyzn (Wykres 3).

Wykres 4. Procentowa struktura próby według przedziału wieku.

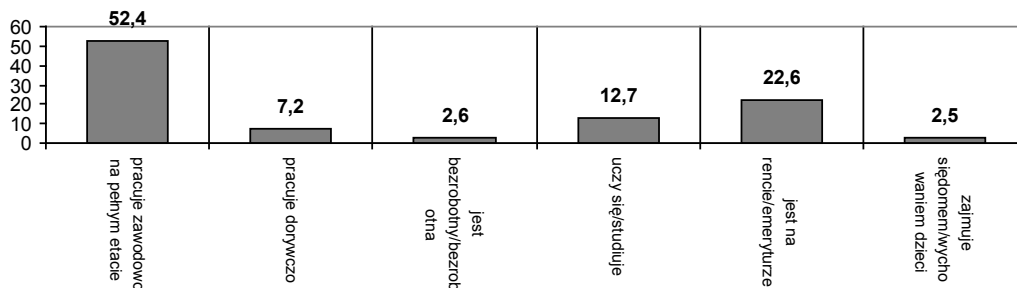
Najwięcej osób mieści się w przedziale wiekowym 25-34, nieco mniej jest osób między 45 a 54 rokiem życia. Najmniej liczną reprezentację stanowią najmłodszy pełnoletni obywatele poniżej 25 lat (Wykres 4).

Wykres 5. Procentowa struktura próby według posiadanego wykształcenia.

Badani najczęściej posiadają wykształcenie średnie/policealne, nieco mniej osób ma wyższe (licencjackie lub magisterskie). Najmniej licznie reprezentowane są grupy bez wykształcenia oraz z podstawowym/gimnazjalnym (Wykres 5).

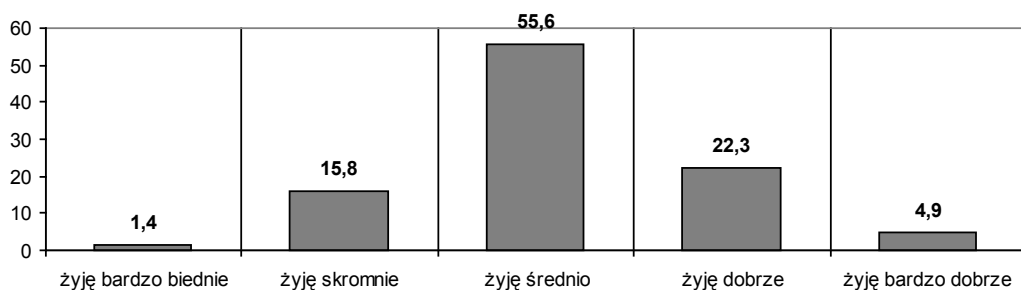
Wykres 6. Procentowa struktura próby według stanu cywilnego.

Ponad połowa próby to osoby zamężne. Niespełna jedną trzecią stanowiły panny i kawalerowie. Najmniej było rozwiedzionych i owdowiałych (Wykres 6).

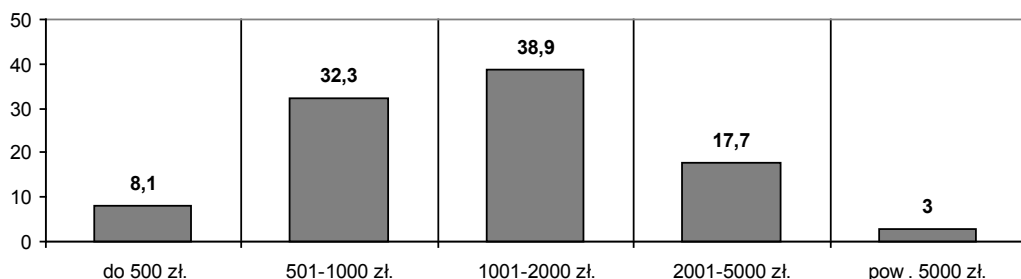
Wykres 7. Procentowa struktura próby według statusu zawodowego.

Pracujący na pełnym etacie stanowią ponad połowę osób badanych. Dość duży odsetek to jednostki na rencie lub emeryturze. Najmniej reprezentowani są bezrobotni i zajmujący się domem czy wychowaniem dzieci (Wykres 7).

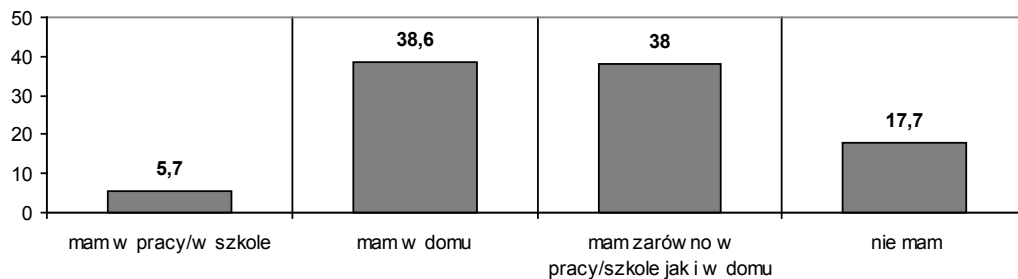
Wykres 8. Procentowa struktura próby według odczuwanej sytuacji materialnej.



Wykres 9. Procentowa struktura próby według średnich dochodów na członka rodziny w gospodarstwie domowym.



Znaczna część badanych ma poczucie życia na średnim poziomie – uważają, że starcza im na codzienne potrzeby, jednak większe zakupy wymagają oszczędności. Jednocześnie największa część próby (choć mniejszy odsetek) deklaruje średnie dochody na członka rodziny w gospodarstwie domowym w granicach 1001-2000 zł. Najmniej osób twierdzi, że żyje bardzo biednie lub bardzo dobrze, równocześnie najmniej liczne są grupy skrajne dochodowo: do 500 zł oraz powyżej 5000 zł. Warto zwrócić uwagę na nieco odmienne rozłożenie procentowe średnich dochodów oraz indywidualnego poczucia jakości sytuacji materialnej, co ukazuje różnice w potrzebach ekonomicznych badanych. Przykładowo, znacznie mniej osób deklaruje, że żyje bardzo skromnie lub bardzo biednie niż osób zarabiających poniżej 1000 zł (Wykresy 8, 9).

Wykres 10. Procentowa struktura próby według dostępu do Internetu.

Ponad trzy czwarte badanych posiada dostęp do Internetu – najczęściej w domu, zazwyczaj jednak również w pracy/szkole. Niespełna jedna piąta próby nie ma łączności z siecią (Wykres 10).

Ciekawą obserwacją w perspektywie opisu badanej próby są preferencje partyjne respondentów. Chodzi tutaj zarówno o poparcie dla poszczególnych partii politycznych, jak i próbę skonfrontowania uzyskanych wyników z podobnymi badaniami. W tym celu porównano uzyskane rezultaty z wynikami badań preferencji partyjnych renomowanych ośrodków badania opinii. Z danych przedstawionych w Tabeli 1 widać, że uzyskane wyniki tak w kolejności wskazań poszczególnych grupowań, jak i proporcji poparcia dla nich są porównywalne.

Tabela 1. Poparcie dla partii politycznych (w procentach) w badaniach własnych i ośrodków badania opinii (2008).

| Partia/Miesiąc | Badania własne XI/XII | CBOS | | TNS-OBOP | | SMG/KRC | |
|----------------|--------------------------|------|-----|----------|-----|---------|-----|
| | | XI | XII | XI | XII | XI | XII |
| PO | 47,2 | 38 | 36 | 49 | 50 | 46 | 37 |
| PiS | 21,2 | 18 | 24 | 31 | 30 | 24 | 28 |
| SLD (SLD-UP) | 11,4 | 9 | 7 | 14 | 12 | 7 | 11 |
| PSL | 7,7 | 5 | 4 | 4 | 4 | 4 | 5 |

Źródło: cbos.pl, tns-global.pl, *millwardbrown.com/sites/poland/*, badania własne

Bibliografia

- Antoszewski A. (2004), *Wzorce rywalizacji politycznej we współczesnych demokracjach europejskich*, Wrocław: Wydawnictwo Uniwersytetu Wrocławskiego.
- Bartolini S., Mair P. (1990), *Identity, Competition, and Electoral Availability: The stability of European electorates 1885-1985*, Cambridge: Cambridge University Press.
- Biernat T., (2000), *Józef Piłsudski – Lech Wałęsa. Paradoks charyzmatycznego przywództwa*, Toruń: Wydawnictwo Adam Marszałek.
- Campbell, A., Converse, P.E., Miller, W.E., Stokes, D.E. (1960), *The American voter*, Nowy Jork: John Wiley & Sons.
- Edwards K., Smith E. E., (1996), *A disconfirmation bias in the evaluation of arguments*, “Journal of Personality and Social Psychology”, 71, ss. 5-24.
- Feather N. T. (1963), *Cognitive dissonance, sensitivity and evaluation*, “Journal of Abnormal and Social Psychology”, 66, ss. 157-163.
- Herbut R. (1999), *Zachowania wyborcze*, [w:], A. Antoszewski W. Herbut (red.), *Encyklopedia politologii t.3*, Kraków: Wydawnictwo Zakamycze
- Jednaka W. (1997), *Zachowania wyborcze*, [w:], A. Antoszewski W. Herbut (red.), *Demokracje zachodnioeuropejskie. Analiza porównawcza*, Wrocław: Wydawnictwo Uniwersytetu Wrocławskiego.
- Jednaka W. (1999), *Zachowania wyborcze*, [w:], A. Antoszewski W. Herbut, (red.) *Encyklopedia politologii t.3*, Kraków: Wydawnictwo Zakamycze
- Katz E., Feldman J. J. (1962), *The debates in the light of research: A survey of surveys*, [w:] S. Kraus (red.), *The great debates*, Bloomington: Indiana University Press, ss. 173-223.
- Lipset S.M, Rokkan S. (1993), *Osie podziałów, systemy partyjne oraz afiliacje wyborców*, [w:] J. Szczupaczyński (red.), *Elity, demokracja, wybory*, Warszawa: Wydawnictwo Naukowe Scholar.
- Markowski R. (1999), *Polski system partyjny po wyborach z 1997 roku –instytucjonalizacja czy wichrowatość*, „Studia Polityczne”, nr 9.
- Niemi R. G., Weisberg H. F. (1993), *Classics in voting behavior*, Washington D.C.: Congressional Quarterly Press.
- Pomerantz E. M., Chaiken S., Tordesillas R. S. (1995), *Attitude strength*

and resistance processes, "Journal of Personality and Social Psychology", 69, ss. 408-419.

• Pye L. W., (1972), *The stages of socialization*, [w:] D. R. Reich, P. A. Dawson (red.), *Political images and realities: Essays and readings on the concepts and substance of American politics*, Belmont, CA: Duxbury Press, ss. 103-106.

• Raciborski J. (1997), *Polskie wybory. Zachowania wyborcze społeczeństwa polskiego 1989-1995*, Warszawa: Wydawnictwo Naukowe Scholar.

• Raciborski J. (2003), *Wybory i wyborcy*, [w:] *Demokracja polska 1989-2003*, J.J. Wiatr, J. Raciborski, J. Bartkowski, B. Frątczak-Rudnicka, J. Kiliński, Warszawa: Wydawnictwo Naukowe Scholar.

• Rokkan S. (1967), *Geography, Religion, and Social Class: Crosscutting Cleavages in Norwegian Politics*, [w:] *Party Systems and Voter Alignments: Cross-National Perspectives*. (red.) Lipset S.M. Rokkan S. New York: Free Press,.

• Sears D. O., Levy S. (2008), *Rozwój polityczny w okresie dzieciństwa i w wieku dorosłym*, [w:] D. O. Sears, L. Huddy, R. Jervis (red.), *Psychologia polityczna*, Kraków: Wydawnictwo Uniwersytetu Jagiellońskiego.

• Sobkowiak L. (1999), *Postawa polityczna*, [w:], W. Sokół, M. Żmigrodzki (red.), *Encyklopedia politologii t.1*, Kraków: Wydawnictwo Zakamycze.

• Sokół W. (1999), *Zachowania polityczne*, [w:], W. Sokół, M. Żmigrodzki (red.), *Encyklopedia politologii t.1*, Kraków: Wydawnictwo Zakamycze.

• Szawiel T. (2001), *Podział lewica-prawica w polityce oraz w szerszym kontekście kulturowym*, [w:] M. Grabowska, T. Szawiel, *Budowanie demokracji. Podziały społeczne, partie polityczne i społeczeństwo obywatelskie w postkomunistycznej Polsce*, Warszawa: Wydawnictwo Naukowe PWN.

• Wiszniowski R. (2008), *Europejska przestrzeń polityczna. Zachowania elektoratu w wyborach do Parlamentu Europejskiego*, Wrocław: Wydawnictwo Uniwersytetu Wrocławskiego.

• Wróbel S. (2000), *O pojęciach i modelu zachowań wyborczych*, [w:] P. Dobrowolski, M. Stolarczyk (red.), *Polityka: przedmiot badań i formy jej przejawiania się*, Katowice: Wydawnictwo Uniwersytetu Śląskiego.

• Wróbel S. (2003), *Zachowanie i działanie polityczne*, [w:] B. Szmulik, M. Żmigrodzki (red.), *Wprowadzenie do nauki o państwie i polityce*, Lublin: Wydawnictwo Uniwersytetu Marii Curie-Skłodowskiej.

• Zarycki T. (2002), *Region jako kontekst zachowań politycznych*, Warszawa: Wydawnictwo Naukowe Scholar.

• Zarzycki M. (2003), *To nie wiatr to szloch*, „Karta”, nr 37, ss. 54-87.