

# Krzysztof Zajdel

---

## Doradztwo zawodowe w gimnazjach : raport z badań

---

Problemy Profesjologii nr 2, 147-155

---

2010

Artykuł został zdigitalizowany i opracowany do udostępnienia w internecie przez Muzeum Historii Polski w ramach prac podejmowanych na rzecz zapewnienia otwartego, powszechnego i trwałego dostępu do polskiego dorobku naukowego i kulturalnego. Artykuł jest umieszczony w kolekcji cyfrowej [bazhum.muzhp.pl](http://bazhum.muzhp.pl), gromadzącej zawartość polskich czasopism humanistycznych i społecznych.

Tekst jest udostępniony do wykorzystania w ramach dozwolonego użytku.

Krzysztof Zajdel

## DORADZTWO ZAWODOWE W GIMNAZJACH – RAPORT Z BADAŃ

### Streszczenie

Doradca zawodowy to ważna osoba dla młodego człowieka nie tylko z racji profesji jaką powinien wykonywać. Nie zawsze rodzice są w stanie właściwie pokierować karierą swojego dziecka z różnych powodów. Te rolę doceniło Ministerstwo Edukacji wydając przepisy i umieszczając doradcę zawodowego w swych rozporządzeniach, określając szczegółowo jego kompetencje. Niniejszy artykuł próbuje porównać zamierzenia określone w Ustawie z rzeczywistością, na terenie dużego powiatu we wszystkich szkołach gimnazjalnych, jakie się tam znajdują. Porównanie teorii i praktyki pozwoli czytelnikowi ocenić co jeszcze powinno się zmienić w systemie edukacji, przepisach i zwykłej codzienności, aby zamierzenia teoretyczne współgrały z praktyką w terenie, zwłaszcza że badane szkoły są z terenów wiejskich, jak wiemy bardziej doświadczonych bezrobociem.

### PROFESSIONAL ADVISING AT HIGH SCHOOLS – THE REPORT FROM NVESTIGATIONS

#### Summary

The professional Adviser this important is not the person for the young man only from the right of the profession what he should execute. Parents are not to practically control one's child career because of various in the state not always. These the Ministry of Education valued the ploughland giving out recipes and places the professional adviser in its decrees, defining his competences in detail. The present article tries to compare definite intentions in the Law with the reality, on the terrain of large administrative district in all secondary-school schools which are there. The comparison of theory and practice will let what estimate still he should change so that theoretical intentions harmonize with the practice in the terrain in the system of the education, recipes and usual commonplaceness, especially that studied schools are from country terrains, we know more experienced unemployment as.

Doradca zawodowy pomaga w sposób indywidualny lub zbiorowy, udziela porad szkoleniowych i zawodowych zarówno młodzieży, jak i osobom dorosłym. Powinien w tym co robi kierować się możliwościami psychofizycznymi zgłaszających się po poradę, jak i znajomością rynku edukacyjnego i rynku pracy. Można stwierdzić, że „każdy człowiek czynny zawodowo realizuje swoją karierę zawodową, nawet, jeśli tego faktu nie uświadamia sobie w pełni. Tak rozumiana kariera jest dynamicznym procesem doświadczania sukcesów i rozczarowań,

w których można wyróżnić kilka typowych etapów składających się na proces rozwoju kariery”<sup>1</sup>.

Zmienia się również dynamicznie rola nauczyciela w procesie kształcenia. Ma on być dla podopiecznych:

- przewodnikiem uczącego się po różnych dziedzinach wiedzy;
- organizatorem procesu uczenia się;
- doradcą w poszukiwaniu najlepszych dróg samokształcenia<sup>2</sup>.

Ostania rola, to znaczy doradcy, jest szczególnie ważna z tego powodu, iż na podstawie statystyk (między innymi Ministerstwa Pracy i Polityki Społecznej<sup>3</sup>) i przeprowadzonych badań w Polsce, bezrobotni to przede wszystkim młodzież, w wieku od 18 do 34 roku życia. Osoby te w wyniku braku odpowiedniego przygotowania do procesu poszukiwania pracy, zniechęcają się pierwszymi niepowodzeniami, a przede wszystkim nie posiadają wiedzy dotyczącej skutecznego jej poszukiwania. W dobie szybko zmieniającej się sytuacji na rynku pracy młodzi ludzie potrzebują pomocy, aby dokonać racjonalnego przemyślanego wyboru zawodu. Rynek pracy rządzi się swoimi zasadami- nie zawsze zrozumiałymi dla każdego z zewnątrz. Znajomość tego rynku i reguł jakie tu panują na pewno ułatwia znalezienie zatrudnienia, ale i podjęcie decyzji: jaka droga edukacyjną pójść. W opiniach wielu specjalistów od doradztwa zawodowego stwierdza się, że karierę zawodową trzeba planować odpowiednio wcześniej przynajmniej na rok przed ukończeniem szkoły, ponieważ szukając pracy nie jesteśmy wtedy zdesperowani koniecznością podjęcia natychmiastowej decyzji.

Wiele uczelni wyższych w swoich informatorach zachęca do ukończenia studiów jako specjalista doradztwa, jak i można jako czynny nauczyciel pogłębić swoją wiedzę w tym zakresie w ODN (ośrodkach doskonalenia nauczycieli). Wprowadzenie reformy edukacji miało skutkować tym, iż w każdej szkole powinna pojawić się funkcja doradcy zawodowego, bądź nauczyciela przeszkolonego pod kątem doradztwa zawodowego. Jednakże nie tylko na nich spoczywać miał obowiązek nakierowania świadomości ucznia, aby wybrał on właściwą dla siebie szkołę (drogę życiową), ale również na nauczycielach i wychowawcach. Takie przygotowanie zawodowe powinien mieć też pedagog szkolny- ewentualnie psycholog.

Założenia dotyczące doradztwa zawodowego w placówkach oświatowych zostały zawarte w Ustawie<sup>4</sup> z dnia 7 września 1991 r. o Systemie Oświaty (Dz.U. Nr 67, 1996, poz. 329 z późniejszymi zmianami). Artykuł 1, punkt 14 zawiera zapis zobowiązujący placówki oświatowe do „przygotowania uczniów do wyboru zawodu i kierunku kształcenia”, jak i w Rozporządzeniu Ministra Edukacji Narodowej i Sportu z dnia 7 stycznia 2003 r. w sprawie zasad udzielania i organizacji pomocy psychologiczno-pedagogicznej w publicznych przedszkolach, szkołach i placówkach mówi, że w szkołach, centrach kształcenia praktycznego i centrach

<sup>1</sup> I. Korcz, B. Pietrlewicz, *Kariera zawodowa*, Instytut Edukacji Techniczno-Informatycznej Uniwersytetu Zielonogórskiego, Zielona Góra 2003, s. 21.

<sup>2</sup> D. Kukła, Ł. Bednarczyk, *Przyszły doradca zawodowy w społeczeństwie informacyjnym*, Edukacja Ustawiczna Dorosłych, nr 2/2006, Wydawnictwo WITE, Radom 2006.

<sup>3</sup> <http://www.mpips.gov.pl/>

<sup>4</sup> Ustawa z dnia 7 września 1991 r. o Systemie Oświaty (Dz.U. Nr 67, 1996, poz. 329 z późn. zm.).

kształcenia ustawicznego może być zatrudniony doradca zawodowy, precyzuje też ich zadania.

Dobrze przygotowany nauczyciel lub specjalista może pokierować wyborami uczniowskimi zgodnie z jego preferencjami edukacyjnymi, podsunąć pomysł na wybór szkoły, zawodu i doradzić jaką wybrać drogę edukacyjną (w oparciu o relacje partnerskie)<sup>5</sup>. Jeżeli będzie cel w życiu, to wówczas uczeń może podjąć wysiłek jeśli chodzi o naukę, aby ten cel osiągnąć. Mówienie o nauce tylko i wyłącznie w kontekście otrzymywanych w szkole ocen: czyli ganienie za złe, chwalenie za dobre, nie musi przekładać się na dążenia zawodowe. Gimnazjum jest tylko przystankiem w drodze do osiągnięcia sukcesu w późniejszych działaniach, np. podjęciu pracy i realizowaniu kariery w tej pracy. Kariera zawodowa najprościej ujmując to potrzeba osiągnięć w pracy i zmian, które zachodzą na naszej drodze zawodowej (te zmiany zachodzą również w jednostce, nie zawsze w sposób przypadkowy)<sup>6</sup>.

Mówi się krytycznie, że doradztwo kształcenia i doradztwo zawodowe było zwykle oferowane przez szkoły i urzędy pracy, a przy tym akcent był przeważnie położony na bezpośrednie decyzje w związku z konkretnym wyborem zawodu albo poszukiwaniem pracy. Ta pomoc występowała głównie w formie indywidualnych rozmów i przez przekazywanie informacji. Kompetencja ustawicznego planowania przebiegu kariery zawodowej była w znacznym stopniu zaniedbywana, tak samo jak grupy docelowe osób studiujących i dorosłych aktywnych zawodowo<sup>7</sup>.

## Odniesienie do badań i miejsca badań

Jak kształtuje się doradztwo zawodowe w gimnazjach, jak pracują doradcy zawodowi, było jednym z elementów moich szerszych badań na terenie dużego powiatu, to jest Powiatu Wrocławskiego. Badany powiat położony jest na Nizinie Śląskiej, na południowy-wschód od Wrocławia. Powierzchnia powiatu wrocławskiego wynosi 1116 km kwadratowych. Pod względem wielkości powierzchni powiat wrocławski znajduje się na 3 miejscu spośród 26 powiatów ziemskich województwa dolnośląskiego. Powiat Wrocławski graniczy ze stolicą Dolnego Śląska – Wrocławiem i stanowi integralną część aglomeracji wrocławskiej. Ponadto graniczy z innymi powiatami ziemskimi. Powiat wrocławski tworzą 3 gminy miejsko-wiejskie, oraz 6 gmin wiejskich:

Na terenie powiatu znajduje się 209 sołectw oraz 252 miejscowości, w tym 3 miasta i 249 wsi. Teren powiatu charakteryzuje wysoki udział użytków rolnych, który wynosi 71% ogólnej struktury użytków. Udział lasów i gruntów leśnych wynosi 11% ogólnej struktury

---

<sup>5</sup> T. Mróz, E. Jurasik, *Partnerstwo nauczyciela i uczniów – założenia a rzeczywistość*, [w:] *Wybrane problemy dydaktyki na progu reformy edukacji*, T. Mróz (red. naukowa), Wydawnictwo ORGANON, Zielona Góra 1999, s. 43.

<sup>6</sup> K. Łaniec, B. Pietrulewicz, *Kariera zawodowa pracowników i możliwości jej kształtowania w procesie pracy*, [w:] *Edukacja dla bezpieczeństwa: bezpieczeństwo intelektualne Polaków*, M. Gawrońska-Garstka (red. naukowa), Wydawnictwo Wyższej Szkoły Bezpieczeństwa, Poznań 2009, s. 164.

<sup>7</sup> B.J. Ertelt, *Nowe trendy w poradnictwie zawodowym*, Rynek Pracy, Warszawa 2002, nr 9/10.

użytków, natomiast pozostałą część powierzchni powiatu zajmują tereny zabudowane oraz w niewielkiej ilości nieużytki i pozostałe grunty.

Według danych GUS z końca 2003r. badany powiat zamieszkiwało 98.032 mieszkańców, w tym 49.815 kobiet. Z tych danych wynika, że struktura ludności jest bardziej zrównoważona z uwagi na wskaźnik feminizacji (103) niż w województwie dolnośląskim (108).

Jedną z cech charakterystycznych powiatu jest przeważająca liczba ludności zamieszkałej na terenach wiejskich. Wskaźnik zamieszkania na terenach wiejskich wynosi 83,5% ogółu mieszkańców powiatu (dla województwa dolnośląskiego wynosi 28,7%) i wyraźnie wskazuje na typowo rolniczy charakter powiatu.

W 9 gminach powiatu znajduje się 19 gimnazjów publicznych, które zostały objęte badaniami. Nie ujmowane były gimnazja specjalne, jak również szkoły niepubliczne, wyznaniowe. Miejscowości podzielono wedle następującego klucza:

- A/ Gimnazja mieszczące się w obrębie wsi tradycyjnej (wieś tradycyjna 5 gimnazjów – litera A),
- B/ Gimnazja mieszczące się w obrębie wiejskim w rejonach uprzemysłowionych (wieś w rejonie uprzemysłowionym 5 gimnazjów – litera B),
- C/ Gimnazja mieszczące się w obrębie wsi podmiejskiej (wieś podmiejska 4 gimnazja – litera C),
- D/ Gimnazja wiejskie w miejscowościach po byłych PGR (wieś po PGR 5 gimnazjów – litera D)

Dla porównania wyników przeprowadzono badanie w dwóch gimnazjach, również w losowo wybranych klasach III: jednym typowo miejskim wrocławskim na osiedlu Kozańców i w drugim, w Środzie Śląskiej. Środa Śląska należy do jednego z najstarszych w Polsce ośrodków miejskich (prawo średzkie z 1235 rok). Jest obecnie nie tylko siedzibą władz gminy lecz także liczącego około 10 tysięcy mieszkańców powiatu średzkiego.

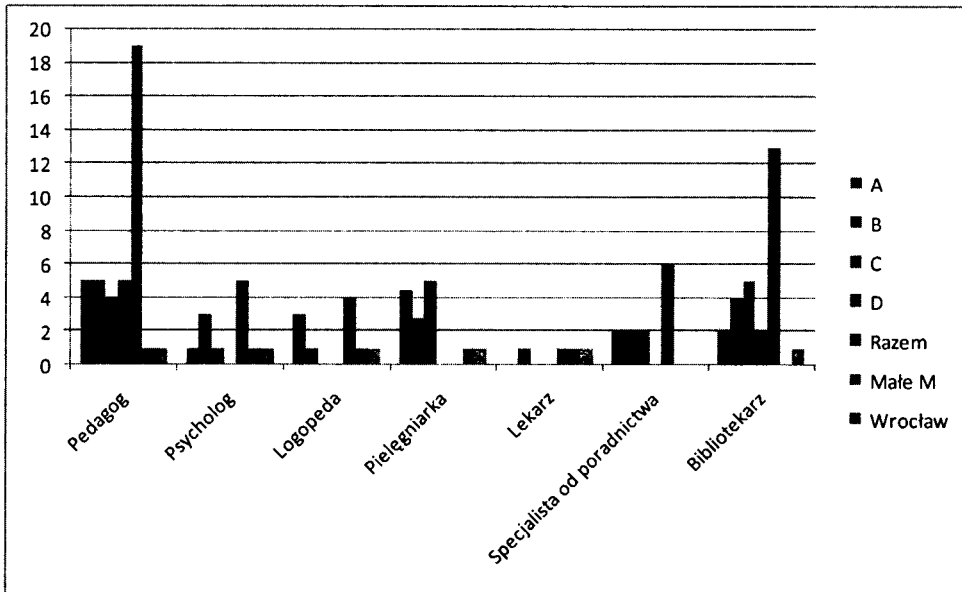
Generalnie badaniami objęto 19 gimnazjów wiejskich (szkół z powiatu) i 2 gimnazja dla porównania: w Środzie Śląskiej i we Wrocławiu- łącznie przebadano 21 gimnazjów.

## Raport z badań

O wyborze zawodu przez młodzież decyduje wiele czynników natury wewnętrznej i zewnętrznej. Do grupy czynników zewnętrznych należy zaliczyć oddziaływania wychowawcze związane z wyborem zawodu, tj. orientację i poradnictwo zawodowe, rozwijanie zainteresowań, kształcenie zdolności specjalnych oraz czynniki sytuacyjne. Sytuację podejmowania decyzji zawodowej przez młodzież można określić jako sytuację zależności. Młodzież wybierająca zawód jest istotnie zależna od swojego otoczenia społecznego, możliwość realizacji przez nią określonych wartości zależy w tym wypadku od innych ludzi. Czynniki wewnętrzne związane są z rozwojem ogólnym i zawodowym człowieka (poziom rozwoju poznawczego

społecznego i emocjonalnego) oraz cechami indywidualnymi: inteligencja ogólna, zdolności specjalne, zainteresowania, temperament, stan zdrowia<sup>8</sup>.

Kolejna istotna kwestia w prawidłowym funkcjonowaniu szkoły to dostęp do specjalistów nie tylko dydaktycznych, pracujących na terenie gimnazjum, ale i innych mających za zadanie pomoc i wsparcie ucznia. Ofertę usług specjalistycznych i opiekuńczych przedstawia poniższy wykres.



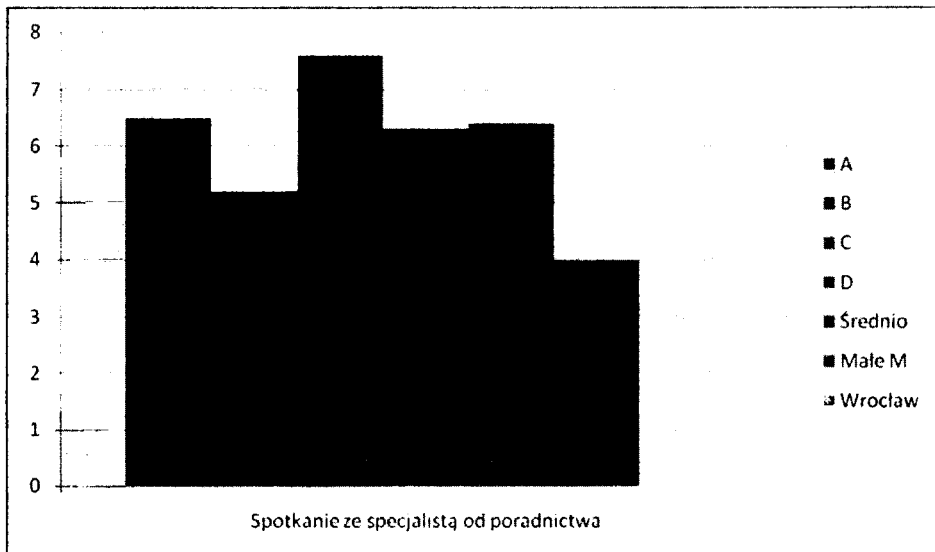
Wykres 1. Oferta usług opiekuńczych i specjalistycznych w gimnazjach, dane ilościowe

Legenda: A – gimnazja w miejscowościach tradycyjnie wiejskich (5 szkół), B – gimnazja wiejskie blisko dużego miasta (5 szkół), C – gimnazja w miejscowościach blisko małych miasteczek (4 szkoły), D – gimnazja w miejscowości po byłych PGR (5 szkół)

Doradca zawodowy we współpracy z rodzicami, badając predyspozycje i zainteresowania uczniów, znając potrzeby rynku pracy i możliwości kierowania swoją karierą, pozwala wskazać te kierunki kształcenia po gimnazjum, które mogą przynieść sukces zarówno w sferze podjęcia nauki w predestynowanej szkole, jak i odnieść sukces finansowy.

Informacje zebrane od dyrektorów placówek mówią o tym, że na 19 gimnazjów wiejskich tylko w 6 jest specjalista w dziedzinie poradnictwa zawodowego. W gimnazjach miejskich taki nauczyciel jest obecny tylko we Wrocławiu, ale już w Środzie Śląskiej go nie ma. Dla uczniów badanych gimnazjów (jako podstawowej formy przygotowania ich do podjęcia decyzji edukacyjnej) jest tylko zbiorowe spotkania o charakterze informacyjnym.

<sup>8</sup> M. Czerwińska-Jasiewicz, *Psychologiczne problemy wyboru zawodu*, Wydawnictwo Uniwersytetu Warszawskiego, Warszawa 1991, s. 7-24.



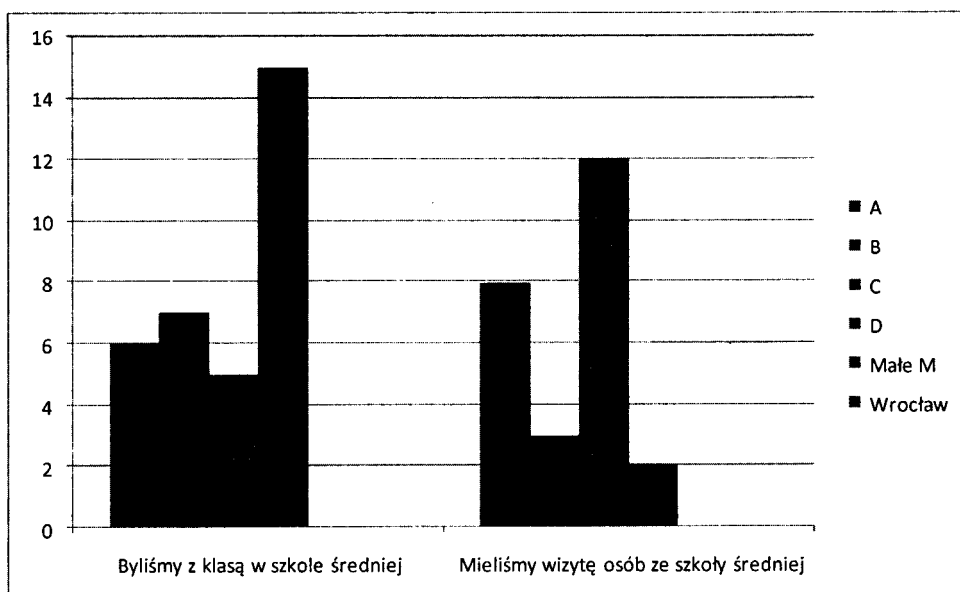
Wykres 2. Kontakty uczniów z doradcą zawodowym (dane procentowe)

Legenda: A – gimnazja w miejscowościach tradycyjnie wiejskich (5 szkół), B – gimnazja wiejskie blisko dużego miasta (5 szkół), C – gimnazja w miejscowościach blisko małych miasteczek (4 szkoły), D – gimnazja w miejscowości po byłych PGR (5 szkół)

Wybór szkoły średniej to trudna decyzja. Wiele uczniów jeszcze nie wie, gdzie chce się kształcić, zastanawiają się nad tym, nie znają swoich predyspozycji, możliwości i ograniczeń, czasami chcieliby wybrać, zdecydować, ale się boją, potrzebują wsparcia. Może mieć miejsce i taka sytuacja, że uczeń ma zawyżone aspiracje, ale nie ma osoby, która by mu coś kompetentnie doradziła, dokonała właściwej diagnozy. Zły wybór formy kształcenia może przynieść w konsekwencji porażkę, a porażki bywają bolesne i powodują brak wiary w sukces, obniżają na długo poziom motywacji. Dlatego tak ważne są rozmowy z fachowcami, specjalistyczne badania, pokierowanie właściwym wyborem przy wsparciu rodziny i akceptacji ucznia.

Z danych uzyskanych od uczniów (wykres nr 2) wynika, że wcale nie jest to tak oczywiste, jakby się mogło wydawać. Na tym poziomie edukacji powinno być 100 procent uczestnictwa uczniów w spotkaniach z pedagogiem lub psychologiem na temat przyszłej drogi edukacyjnej. Średnio 6,4 procent w gimnazjach wiejskich, 4 procent w Środzie Śląskiej i 2,7 procent we Wrocławiu, to stanowczo za mało. Są to uczniowie z klas trzecich, więc proces ich przygotowania do decyzji: gdzie chcą się dalej uczyć, winien się rozpocząć już dużo wcześniej i nie poprzestać na jednym spotkaniu.

Innym sposobem zapoznania uczniów z różnymi szkołami ponadgimnazjalnymi jest na pewno odwiedzenie potencjalnej placówki (wycieczka), lub goszczenie uczniów z wybranej szkoły średniej, kiedy to starsi koledzy opowiadają o zaletach konkretnej szkoły.



Wykres 3. Formy poznawania przez gimnazjalistów przyszłych szkół- dane procentowe

Legenda: A – gimnazja w miejscowościach tradycyjnie wiejskich (5 szkół), B – gimnazja wiejskie blisko dużego miasta (5 szkół), C – gimnazja w miejscowościach blisko małych miasteczek (4 szkoły), D – gimnazja w miejscowości po byłych PGR (5 szkół)

Zebrane dane nie są zbyt optymistyczne (wykres nr 3) z punktu widzenia zadań w zakresie orientacji zawodowej i edukacyjnej 16 latków. Znikła tradycja wspólnych wycieczek do szkół wyższych programowo, osławiania się z nimi, w konsekwencji łagodzenia stresu przy przekraczaniu progu edukacyjnego. Wspólne rozmowy ze starszymi kolegami, często uczniami tych samych szkół, które oni wcześniej ukończyli, dają znaczące przesłanki do podjęcia decyzji. Tych spotkań jest jednak bardzo mało i pojawiają się z inicjatywy bezpośrednio zainteresowanych.

Tylko 8 procent gimnazjalistów wiejskich stwierdziło, że było w innej szkole średniej. W mieście nie był nikt – mimo posiadania specjalisty od poradnictwa i bliskości wszelkiego typu liceów, techników, szkół zawodowych. To można zrozumieć, gdyż młodzi wrocławianie mogą zbierać opinie o szkołach różnymi sposobami bez oficjalnego programu.

Odwiedziny uczniów i zachęcanie do wybrania ich placówki to zaledwie 6 procent uczniów na poziomie gimnazjów mających swoje siedziby na wsiach, miasto również nie gościło nikogo, tam wskaźnik wynosi zero.

Dokonując wywiadów pogłębionych z wybranymi uczniami w każdej z badanych placówek, autor niniejszej pracy dowiedział się, że jedno gimnazjum miejskie (Wrocław) było na targach edukacyjnych, gdzie prezentowały się szkoły średnie z terenu Wrocławia i okolic. Tylko dwa gimnazja wiejskie odwiedziły targi edukacyjne (gimnazja wiejskie mieszczące się



obok dużego miasta), które mają już wieloletnią tradycję i nie są wydarzeniem jednorazowym.

Na takich imprezach, które trwają zazwyczaj kilka dni można zobaczyć jakie są typy szkół średnich, wziąć ulotkę, porozmawiać z uczniami i nauczycielami z tych placówek, pytać się o sukcesy uczniów tej konkretnej szkoły, wymagania egzaminacyjne, bazę, tradycję, dojazd i inne ważne informacje. Na pewno rozwieje to niektóre wątpliwości, poszerzy informacje, przybliży wybór edukacyjny.

Można się zastanawiać: dlaczego uczestnictwo w targach edukacyjnych nie jest wpisane w stały grafik badanych gimnazjów. Dyrektorzy tłumaczą to natłokiem powtórek z przedmiotów nauczania, komasacją zajęć i gorącym okresem wystawiania ocen. Są jednak jeszcze wolne soboty. Tę sprawę wyraźnie pozostawiono uczniom i ich rodzicom.

Tak więc widoczne jest, że w gimnazjach, pomimo ustawodawstwa, nie funkcjonuje poradnictwo zawodowe. Trudno więc określić, jaki wpływ na wybory edukacyjne gimnazjalistów miałyby: rozmowy, testy, wizyty w szkołach średnich, cały zaplanowany tok przybliżający właściwy wybór szkoły średniej. We wszystkich badanych gimnazjach (19 wiejskich i 2 miejskich) jest tylko 7 specjalistów od poradnictwa zawodowego.

W skali całego województwa dolnośląskiego, tylko kilku nauczycieli w ramach funduszy europejskich odwiedziło ośrodek doradztwa zawodowego w kraju zachodnioeuropejskim (we Francji- dane z konferencji dla dyrektorów szkół przed rozpoczęciem roku szkolnego 2006/2007 organizowanej przez Dolnośląskiego Kuratora Oświaty).

Nie ma specjalnych godzin dydaktycznych w szkołach, ani możliwości, aby te umiejętności doksztalconych nauczycieli wykorzystać. Dyrektor ma w swojej puli godzin dydaktycznych do jego wyłącznej dyspozycji możliwość, by oddać je do dyspozycji właściwej osoby. Jeśli takiego specjalisty nie ma w jego placówce, to wówczas zaprosić go z poradni psychologiczno-pedagogicznej (PPP).

Liczba poradni PPP generalnie się zmniejsza w skali całego kraju, a ilość wniosków wręcz odwrotnie i powstaje błędne koło niemożności. Średnio na wizytę w poradni psychologiczno-pedagogicznej w powiecie wrocławskim czeka się od 4 miesięcy do roku czasu. Uczniowie nie mogą być zbadanymi przez specjalistę w zakresie poradnictwa zawodowego, zaś same placówki nie kwapią się do tego, aby uczniom przybliżyć kolejny próg edukacyjny, umożliwić właściwy wybór.

Nagminny jest też fakt, że w badanych przeze mnie placówkach nie było aktualnego informatora na temat szkół średnich. Powiedziano mi, że od tego jest Internet i inwencja samych uczniów i ich rodziców gdyż informacje zmieniają się zbyt szybko, zazwyczaj jest jeden egzemplarz na szkołę – w tej chwili dostępny z ubiegłego roku. Jeśli szkoły średnie chcą, zależy im, to mogą podesłać swoje reklamy do gimnazjum. Oczywiście szkołom zależy, aby jej absolwenci poszli do dobrych szkół średnich, niemniej to i tak jest to decyzja rodziny i samego młodego człowieka. Żadna ze szkół nie miała wypracowanego narzędzia, do określania predyspozycji zawodowych i badania aspiracji młodych ludzi.

Ośmioprocentowy wskaźnik odwiedzin w szkole średniej i jednorazowe spotkania z pedagogiem czy psychologiem nie rozwiązują problemu. Jest to problem nie tylko badanego

powiatu, ale myślę że i całego kraju. Uważam, że powinno się w inny sposób wykorzystać role doradcy zawodowego, jasno określić jego kompetencje i przeznaczyć wymiar konkretnej pracy w siatce godzinowej. Wybór przyszłej szkoły średniej to nie powinna być decyzja podejmowana w ostatnim roku nauki w gimnazjum, tą decyzję warto by przedyskutować z rodzicami i samym uczniem już na początku tego progu edukacyjnego. O podjętych wyborach powinien wiedzieć wychowawca, co jakiś czas uczeń musi być wspierany w swej decyzji, szkoła musiałaby nachylić się nad potrzebami edukacyjnymi i nie tylko swojego ucznia, wzmacniać go, stawiać wyzwania. Jeśli tego nie będzie czynić, wówczas rosnąć nam będzie liczba osób bez pracy, sfrustrowanych, gdyż nie będą pracować w miejscach, gdzie chcieliby, a pracują tam gdzie muszą. Tracą na tym nie tylko dzisiejsi uczniowie a późniejsi pracownicy, ale również my sami, jako społeczeństwo.

### Bibliografia

- Czerwińska-Jasiewicz M., *Psychologiczne problemy wyboru zawodu*, Wydawnictwo Uniwersytetu Warszawskiego, Warszawa 1991.
- Ertelt B.J., *Nowe trendy w poradnictwie zawodowym*, Rynek Pracy, Warszawa 2002, nr 9/10.
- Kukła D., Bednarczyk Ł., *Przyszły doradca zawodowy w społeczeństwie informacyjnym*, Edukacja Ustawiczna Dorosłych, nr 2/2006, Wydawnictwo WITE, Radom 2006.
- Łaniec K., Pietrulewicz B., *Kariera zawodowa pracowników i możliwości jej kształtowania w procesie pracy*, [w:] *Edukacja dla bezpieczeństwa: bezpieczeństwo intelektualne Polaków*, M. Gawrońska-Garstka (red. naukowa), Wydawnictwo Wyższej Szkoły Bezpieczeństwa, Poznań 2009.
- Korczyński I., Pietrulewicz B., *Kariera zawodowa*, Instytut Edukacji Techniczno-Informatycznej Uniwersytetu Zielonogórskiego, Zielona Góra 2003.
- Mróz T., Jurasik E., *Partnerstwo nauczyciela i uczniów – założenia a rzeczywistość*, [w:] *Wybrane problemy dydaktyki na progu reformy edukacji*, T. Mróz (red. naukowa), Wydawnictwo ORGANON, Zielona Góra 1999.
- Ustawa z dnia 7 września 1991 r. o Systemie Oświaty (Dz.U. Nr 67, 1996, poz. 329 z późniejszymi zmianami).

Strony internetowe:

<http://www.mpips.gov.pl/>

**Recenzent: Mirosław Kowalski**