

**Dorota Kamrowska-Zańska,
Małgorzata Kostrzewska**

**Wielkie wydarzenia jako katalizator
procesów rewitalizacji**

Problemy Rozwoju Miast 11/2, 57-70

2014

Artykuł został opracowany do udostępnienia w internecie przez Muzeum Historii Polski w ramach prac podejmowanych na rzecz zapewnienia otwartego, powszechnego i trwałego dostępu do polskiego dorobku naukowego i kulturalnego. Artykuł jest umieszczony w kolekcji cyfrowej bazhum.muzhp.pl, gromadzącej zawartość polskich czasopism humanistycznych i społecznych.

Tekst jest udostępniony do wykorzystania w ramach
dozwolonego użytku.

Dorota Kamrowska-Zaluska
Małgorzata Kostrzewska

WIELKIE WYDARZENIA JAKO KATALIZATOR PROCESÓW REWITALIZACJI

Streszczenie. Celem referatu jest naświetlenie procesów rewitalizacji towarzyszących organizacji wielkich wydarzeń w dwóch aspektach: 1) rewitalizacja jako motor lub jako skutek działań; 2) lokalność i regionalność procesów rewitalizacji. Omówieniu tych zjawisk służą przykłady miast-organizatorów wielkich wydarzeń, Sydney (IO 2000), Pekin (IO 2008), Londyn (IO 2012) oraz Gdańsk (Euro 2012) i Szczecin (*The Tall Ships Races* 2013). Kluczową kwestią jest odpowiedź na pytanie, w jaki sposób struktury wybudowane na jednorazowe wydarzenie (stadiony, hale wystawowe) mogą następnie zostać zintegrowane z tkanką miejską (fizycznie, funkcjonalnie i społecznie) oraz jak powinna zostać skonstruowana długofalowa strategia wykorzystania tych struktur. Coraz częściej strategię dotyczące organizacji wielkich wydarzeń (zwłaszcza takich jak Igrzyska Olimpijskie czy Mistrzostwa Kontynentu lub Świata w Piłce Nożnej) obejmują fazę po ich zakończeniu, uwzględniając okres nawet kilkunastu kolejnych lat. Taka sytuacja miała przykładowo miejsce w Gdańsku, gdzie lokalizacja stadionu i związanej z nim infrastruktury transportowej była tylko jednym z aspektów transformacji dzielnicy Letnica. W niektórych przypadkach ten aspekt jest szczególnie silnie brany pod uwagę, jak np. podczas przygotowań do Igrzysk Olimpijskich w Londynie.

Słowa kluczowe: wielkie wydarzenia, rewitalizacja urbanistyczna

Wstęp

Wielkie wydarzenia sportowe i kulturalne, określane w literaturze i badaniach międzynarodowych jako „*mega events*”, zostawiają w mieście swój ślad zarówno w kontekście fizycznym, jak i społeczno-ekonomicznym (Smith 2012). Pomimo, iż organizacja największych imprez, takich jak Igrzyska Olimpijskie, Mistrzostwa Europy i Świata w Piłce Nożnej oraz Światowe Wystawy „EXPO”, jest niezwykle kosztowna, wciąż nie brakuje chętnych miast, które chcą zostać gospodarzami tych wydarzeń, upatrując już w samym kandydowaniu szansy na promocję, wzmocnienie wizerunku i budowę marki miasta (Liao, Pitts 2006). Organizacja wielkich wydarzeń niesie ze sobą konieczność istotnych, trwałych przekształceń w przestrzeni miasta związanych z budową nowych obiektów, np. sportowych, ale także z rozbudową infrastruktury transportowej. Często organizacji wielkich wydarzeń bardzo często towarzyszą przedsięwzięcia rewitalizacyjne. Można wręcz zaobserwować trend, zwłaszcza w przypadku organizacji Igrzysk Olimpijskich, lokowania terenów olimpijskich na obszarach zdegradowanych, wymagających kompleksowej rewitalizacji, dzięki czemu przywraca się je miastu i jego mieszkańcom. Potwierdzeniem tego zjawiska są np. Letnie Igrzyska Olimpijskie w Sydney w 2000 roku i w Londynie w 2012 roku. Z kolei do miast polskich, które podjęły się rewitalizacji przy okazji

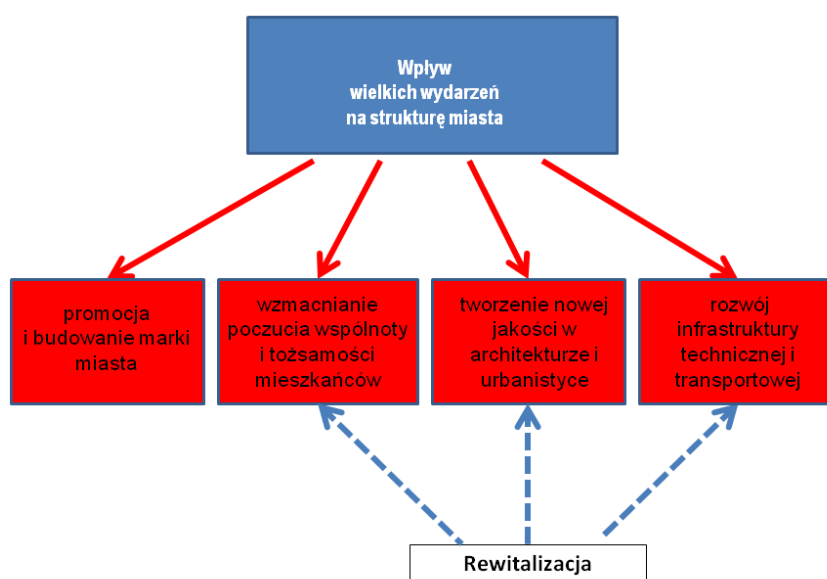
organizacji wielkich imprez, należą między innymi Gdańsk (Mistrzostwa Europy w Piłce Nożnej – Euro 2012) i Szczecin (finały regat żaglowców – *The Tall Ships Races* w roku 2007 i 2013).

Celem artykułu jest ukazanie związków pomiędzy organizacją wielkich wydarzeń a procesami rewitalizacji na podstawie studiów przypadków wybranych miast, które w ostatnich latach gościły największe imprezy sportowe świata.

Wpływ wielkich wydarzeń na strukturę miast

Wielu badaczy podkreśla, że organizacja wielkich imprez nie przynosi bezpośrednich efektów ekonomicznych, zwłaszcza w krótkim okresie po ich zakończeniu, dlatego tym istotniejsze staje się dążenie do uzyskania jak najbardziej korzystnych skutków pozaekonomicznych. Rewitalizacja przestrzenno-społeczna w postaci odnowionych struktur miejskich, spełniająca wolę i potrzeby mieszkańców, a jednocześnie upamiętniająca wydarzenie poprzez np. dobrą architekturę, co z kolei może wzmacniać atrakcyjność turystyczną i wizerunek miasta, może okazać się jednym z najcenniejszych efektów organizacji imprezy (ryc. 1).

Dlatego bardzo istotne wydaje się pytanie, jakie warunki muszą zostać spełnione, aby wielkie wydarzenia mogły stać się katalizatorem procesów rewitalizacji. Bowiern organizacja imprez i rewitalizacja nie zawsze muszą iść ze sobą w parze, tym bardziej, że decyzja o organizacji zapada zwykle na wysokim szczeblu i przeważnie jest inicjatywą władz (krajowych, regionalnych), nie zaś mieszkańców, którym zostaje ona po prostu narzucona.



Ryc. 1. Wpływ wielkich wydarzeń na strukturę miasta a rewitalizacja urbanistyczna

Źródło: opracowanie własne

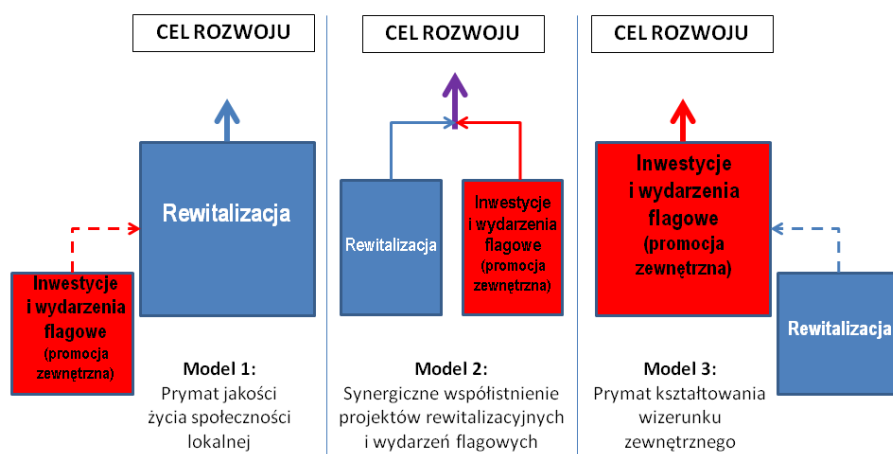
Rozdźwięk pomiędzy aspiracjami władz a potrzebami społecznymi był wyraźnie widoczny podczas referendum przeprowadzonego w Krakowie, w którym mieszkańcy znaczną większością głosów sprzeciwili się kandydowaniu miasta na organizatora Zimowych Igrzysk Olimpijskich w roku 2022. Dla lokalnej społeczności najkorzystniejszą sytuacją jest ta, w której przekształcenia przestrzenne i budowa nowych struktur i infrastruktury, niezbędnych dla przeprowadzenia imprezy, zaspokajają jednocześnie rzeczywiste potrzeby mieszkańców i mogą stać się prawdziwymi, pożądanymi elementami przestrzeni publicznej budującymi jej nową jakość. W wielu jednak przypadkach głównym celem organizacji wielkiego wydarzenia jest dążenie do wzmocnienia zewnętrznego wizerunku miasta oraz podniesienie jego międzynarodowej konkurencyjności i promocja w świecie. Tak postawione nadrzędne cele mogą odsunąć potrzeby społeczne na dalszy plan. Aby budowa nowych obiektów sportowych, potrzebnych na cele olimpiady lub mistrzostw świata wpisywała się w długofalowe cele rozwoju, należy opracować strategię ich późniejszego wykorzystania. Mieszkańcom miasta na co dzień bardziej potrzebne są tereny rekreacyjne i ogólnodostępne boisko, niż np. stadion, który *de facto* nigdy nie będzie wykorzystywany przez lokalną społeczność jako obiekt sportowy. Niebranie pod uwagę takich sprzeczności i brak propozycji dla mieszkańców może rodzić konflikty i niechęć do wydarzenia. Takie zjawisko jest aktualnie widoczne w Brazylii, w miastach goszczących tegoroczne Mistrzostwa Świata w Piłce Nożnej, gdzie istnieją ogromne podziały społeczne na tle zamożności i dostępu do wszelkich dóbr.

Modele opisujące zależności pomiędzy procesem rewitalizacji a wydarzeniami flagowymi

Analizując podejście miast do organizacji wielkich imprez, można wyodrębnić trzy główne modele opisujące zależności pomiędzy procesem rewitalizacji a wydarzeniem, rozumianym tu przede wszystkim jako okazja do zewnętrznej promocji miasta (ryc. 2).

Pierwszy z modeli dotyczy sytuacji, gdzie wyraźnie widać prymat rewitalizacji nad promocją zewnętrzną. Głównym celem działań w ramach organizacji wydarzenia jest rewitalizacja. Ta sytuacja dotyczy głównie miast z krajów zamożnych, rozwiniętych, o ugruntowanej pozycji, które nie muszą zabiegać o markę i identyfikację na rynku globalnym, mogą zaś wszystkie siły i środki przeznaczyć na poprawę jakości przestrzeni miejskiej, tam, gdzie jest to konieczne i gdzie organizacja imprezy stwarza takie możliwości. Do takich miast należą m.in. Londyn i Sydney.

Drugi model opisuje synergii obu procesów i dotyczy miast, którym w równym stopniu zależy na promocji i budowaniu marki, dalszym rozwoju infrastruktury i rewitalizacji. Do tej grupy należą te miasta, które wciąż wykazują pewne braki infrastrukturalne, w organizacji imprezy widzą zarówno szansę na promocję, jak i na poprawę sytuacji lokalnej



Ryc. 2. Modele rozwoju nastawionego na podniesienie konkurencyjności miasta
 Źródło: Opracowanie własne

poprzez rewitalizację. W tym przypadku przykładem może być rewitalizacja gdańskiej dzielnicy Letnica w związku z organizacją Euro 2012.

Trzeci model dotyczy miast, w których nadrzędnym celem organizacji wydarzenia jest zewnętrzna promocja miasta i wzmocnienie jego wizerunku, procesy rewitalizacji są zaś znacznie mniej istotne. Model ten realizowany jest przez miasta w krajach o stopniu rozwoju, który możemy scharakteryzować jako przejściowy pomiędzy krajami rozwiniętymi a rozwijającymi się (określanych w literaturze „*countries in transition*”). Są to miasta zabiegające o poprawę wizerunku na światowym rynku i dążące do wzrostu rozpoznawalności, ale także chcące udowodnić, że potrafią zmierzyć się z tak dużym wyzwaniem organizacyjnym. Podnoszenie jakości życia mieszkańców i rozwiązywanie problemów społecznych nie jest priorytetem. Ta sytuacja zdarza się najczęściej w państwach rządzonych autorytarnie, gdzie głos społeczeństwa nie jest brany pod uwagę przy podejmowaniu takich decyzji. Model trzeci zrealizowany został m.in. podczas Igrzysk Olimpijskich w Pekinie w roku 2008 czy też podczas Zimowych IO w Soczi w 2014 roku.

Wielkie wydarzenia można podzielić także na te, które wpływają bezpośrednio i w dużym stopniu na strukturę przestrzenną miasta, gdzie brane pod uwagę są zarówno krótko- jak i długookresowe efekty organizacji, oraz na takie, które na przestrzeń miasta wpływają jedynie pośrednio, głównie na skutek działań towarzyszących. W pierwszej grupie, w warunkach europejskich, wydarzenia finansowane są głównie przez sektor publiczny, a przynajmniej przez niego inicjowane, obejmując specjalistyczną infrastrukturę obsługi wydarzeń i ich logistykę. Są to przede wszystkim największe imprezy sportowe, takie jak igrzyska olimpijskie czy mistrzostwa w piłce nożnej na poziomie kontynentu lub świata.

W drugiej grupie, gdzie imprezy wpływają na strukturę przestrzenną miasta jedynie pośrednio, znaleźć można wydarzenia takie jak *The Tall Ships Races*, festiwale, biennale,

czy też związane z uzyskaniem przez miasto miana Stolicy Kultury w danym roku. W tych wydarzeniach stosunkowo większy jest udział sektora prywatnego, w tym przede wszystkim działania związane z obsługą ruchu turystycznego.

Współczesne trendy w zakresie planowania i realizacji infrastruktury wielkich wydarzeń oraz ich powiązanie z procesami rewitalizacji

Opisane poniżej studia przypadków pokazują współczesne trendy w zakresie planowania i realizacji infrastruktury wielkich wydarzeń, co pozwoli na dyskusję o roli tych wydarzeń jako katalizatora przekształceń przestrzennych i czynnika integrującego obszary zrewitalizowane z istniejącą tkanką miejską. Podejście miast do organizacji wielkich wydarzeń w kontekście rewitalizacji architektoniczno-urbanistycznej przedstawiono na przykładzie pięciu miast (Sydney – IO 2000, Pekin – IO 2008, Londyn – IO 2012, Gdańsk – Euro 2012, Szczecin – *The Tall Ships Races* 2007 i 2013).

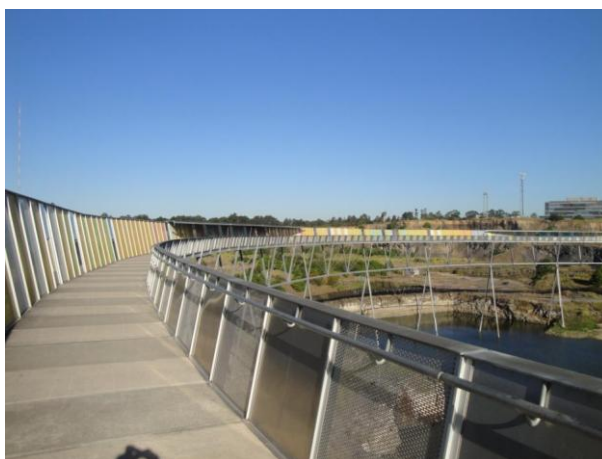
Sydney 2000

Park Olimpijski w Sydney powstał na rozległym, postindustrialnym terenie, cennym przyrodniczo, choć bardzo zanieczyszczonym, będącym własnością rządu stanowego. Prace związane z przywracaniem zdegradowanych ekosystemów na tym obszarze były największym tego typu przedsięwzięciem kiedykolwiek podjętym w Australii. Były one zgodne ze wskazówkami MKOI w odniesieniu do wytycznych środowiskowych, które miały być wdrożone przez wybrane miasto-gospodarza. Dlatego motto Igrzysk w Sydney brzmiało: „*reduce, reuse and recycle*”, zaś rekultywacja prowadząca do oczyszczenia zniszczonych terenów była najważniejszym przedsięwzięciem podczas tworzenia Parku Olimpijskiego (Davey 2000). Dzięki szeroko zakrojonemu projektowi rewitalizacji, także w odniesieniu do struktur miejskich, powstały nowe tereny o funkcjach sportowych, mieszkaniowych, handlowych i biznesowych na obszarze ok. 760 ha (*A Living Legacy* 2012). Park Olimpijski powstał jako miejsce organizacji Igrzysk, jednak od początku zakładano, że budowa obiektów, prace rekultywacyjne i rewitalizacja będą elementem długofalowej strategii prowadzącej do podniesienia jakości życia mieszkańców i trwałej odnowy środowiska naturalnego. Obecnie wszystkie funkcjonujące w Parku obiekty służą celom sportu, rekreacji, rozrywki, edukacji i biznesu (fot. 1). Największą część Parku Olimpijskiego stanowi 430 ha terenów zielonych i parków, w których znajdują się trasy spacerowe, ścieżki rowerowe, przyrodnicze ścieżki edukacyjne, miejsca piknikowe (fot. 2). Tereny te są także siedliskiem gatunków zagrożonych, znajdują się tam także obszary chronione, które są czasowo lub w ogóle niedostępne dla ludzi.

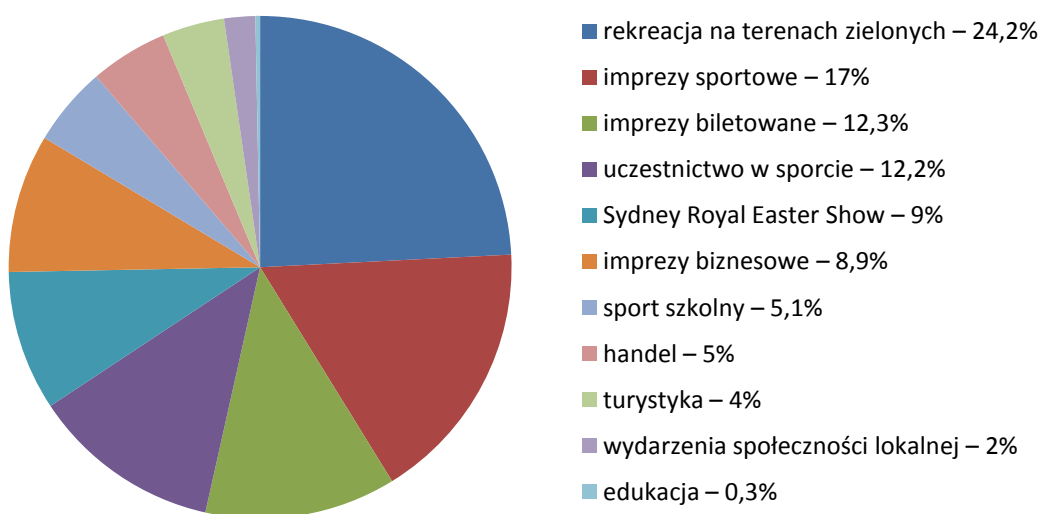
Analiza aktualnego wykorzystania Parku Olimpijskiego pozwala na stwierdzenie, iż jest to teren wielofunkcyjny, odpowiadający różnicowanym potrzebom osób odwiedzających



Fot. 1. Sydney, Park Olimpijski – znicz olimpijski jako fontanna w przestrzeni publicznej
Fot. M. Kostrzewska



Fot. 2. Sydney, Park Olimpijski – zagospodarowanie terenów przemysłowych w formie ścieżki ekologiczno-edukacyjnej
Fot. D. Kamrowska-Załużka



Ryc. 3. Aktualne wykorzystanie Parku Olimpijskiego w Sydney
Źródło: *A Living Legacy 2012*, opracowanie własne



Fot. 3. Nowa zabudowa mieszkaniowo-usługowa na terenach poolimpijskich

Fot. D. Kamrowska-Zaluska

(ryc. 3). Jednym z najważniejszych aspektów funkcjonowania Parku Olimpijskiego w Sydney jest fakt, iż generuje on rozwój nowych przestrzeni miejskich i wzrost miejsc pracy – nowych osiedli mieszkaniowych oraz funkcji biurowych i handlowych lokalizowanych na rewitalizowanych terenach wokół Parku (fot. 3). Długookresowa strategia wykorzystania i dalszego rozwoju Parku oraz terenów przyległych została zawarta w opracowaniu Master Plan 2030, które jest narzędziem organu zarządzającego Parkiem (Sydney Olympic Park Authority – SOPA).

Pekin 2008

Igrzyska Olimpijskie w Pekinie kojarzą się do dziś z nowoczesnymi obiektami sportowymi o oszałamiającej architekturze. Należą do nich przede wszystkim Stadion Narodowy, znany jako „Ptasie Gniazdo” oraz pływalnia olimpijska zwana „Kostką wody”. Większość obiektów zlokalizowano na 405 ha Parku Olimpijskiego na północnym krańcu miasta. Główną ideą przyświecającą projektantom Parku było pełne wykorzystanie już istniejących struktur sportowych z 1990 roku (na Igrzyska Azjatyckie) oraz wzmocnienie, w sensie symbolicznym, osi miasta na kierunku północ-południe, jako że zespół kluczowych obiektów olimpijskich został usytuowany na północnym końcu rytualnej osi zaczynającej się przy Bramie Niebiańskiego Spokoju, w geograficznym środku miasta. Pierwotnie tereny olimpijskie miały powstawać w kierunku południowym miasta, jednak projektowi zarzucono, że mógłby jeszcze bardziej przyczynić się do i tak wyraźnych nierówności społecznych oraz nierównomiernego zagospodarowania miasta.

W ramach przygotowań do Igrzysk zrewaloryzowano 25 dzielnic Pekinu, jednak, w tym samym czasie, również wiele dzielnic wyburzono, w tym historyczne, a wielu mieszkańców straciło dotychczasowy dach nad głową. Przeprowadzono wiele inwestycji infrastrukturalnych (<http://www.chinatoday.com.cn/english>; data dostępu: 05.11.2013). Wśród władz i mieszkańców znacząco wzrosła świadomość w odniesieniu do problemów zanieczyszczenia powietrza, jednak badania wskazują, że mieszkańcy nie odczuli żadnej poprawy jakości życia w związku z organizacją Igrzysk, zaś wszelkie działania ze strony władz odbierali jako narzucone z góry, nieuwzględniające rzeczywistych potrzeb (Zhang, Zhao 2009). Igrzyska w Pekinie stały się przede wszystkim okazją do pokazania światu nowoczesnego oblicza Chin, bez względu na poniesione koszty. Jednym z celów marketingowych było zerwanie z dotychczasowym wizerunkiem Pekinu jako historycznej, antycznej stolicy, na rzecz miasta prężnego i nowoczesnego, czemu bez wątpienia służą ikony architektury, którymi stały się „Ptasie gniazdo” i „Kostka wody”. Jednak wysokie nakłady na gigantyczne olimpijskie areny były inwestycją wizerunkową bez dbałości o dalsze losy obiektów, a przede wszystkim – bez uwzględnienia potrzeb mieszkańców miasta. Poza kilkoma największymi obiektami (stadion, pływalnie), wiele urządzeń poolimpijskich stoi pustych, tereny są pozamykane, infrastruktura niszczeje.

Igrzyska w Pekinie są przykładem wizerunkowego podejścia do organizacji, charakterystycznego dla krajów rozwijających się, gdzie w walce o międzynarodowy sukces i wysokie miejsce w rankingu giną sprawy lokalne i potrzeby mieszkańców.

Londyn 2012

Organizatorzy Igrzysk Olimpijskich w Londynie nie mogli iść chińską drogą z dwóch głównych powodów: po pierwsze, powtórzenie pekińskiego rozmachu było w brytyjskich warunkach niewykonalne z powodów ekonomicznych, po drugie – nawet jeśli pieniądze na tak szeroko zakrojone inwestycje by się znalazły, próba spożytkowania ich na takie cele z pewnością wzbudziłaby społeczne protesty (Kociel 2012). Dlatego przewodnią ideą organizacji igrzysk londyńskich stała się rewitalizacja wschodnich dzielnic Londynu, zaniedbanych społecznie i ekonomicznie, ale także infrastrukturalnie (Davis, Thornley 2010). Co warte podkreślenia, miasto od początku zakładało wykorzystanie lub demontaż obiektów poolimpijskich oraz opracowało wizję przekształceń terenów olimpijskich do roku 2030, wskazując różne fazy ich eksploatacji oraz różne scenariusze zagospodarowania (Wainwright 2012). Każda z faz charakteryzuje się innym zagospodarowaniem przestrzennym i innym nasyceniem terenu w różne funkcje (sportowe, konferencyjne, mieszkaniowe).

Głównym pomysłem dotyczącym konstrukcji infrastruktury sportowej była jej tymczasowość. Większa część obiektów została rozebrana. Po raz pierwszy w historii teren

parku olimpijskiego zamienił się w wielki plac budowy nie przed, lecz po igrzyskach – po zakończeniu igrzysk paraolimpijskich rozpoczęto prace związane z demontażem obiektów, przekształcaniem parku w tereny zielone, zagospodarowywaniem otoczenia rzeki Lea. Buduje się także nowe osiedla mieszkaniowe, powstał nowy węzeł komunikacyjny łączący tę część miasta z centrum.

Strategia rewitalizacji dzielnicy poprzez organizację Igrzysk została określona mianem „zszywania Londynu”, jako że na nowo zagospodarowane, wielofunkcyjne tereny mają szansę zintegrować przestrzennie odległe dzielnice miasta. Są jednak wątpliwości co do społecznych skutków rewitalizacji – proces gentryfikacji może spowodować przenoszenie się obecnych, niezbyt zamożnych mieszkańców do dzielnic jeszcze bardziej peryferyjnych na skutek wzrostu cen. Jednak na ocenę długookresowych skutków procesu jest jeszcze za wcześnie.

Gdańsk 2012

Decyzja o organizacji Euro 2012 przyspieszyła w czasie realizację wielu projektów infrastrukturalnych. W polskich warunkach szczególnie ciekawym przypadkiem jest aglomeracja Gdańska. Nie posiadając odpowiedniego obiektu, władze miasta podjęły decyzję o budowie stadionu w zaniedbanej społecznie i wizerunkowo, częściowo przemysłowej dzielnicy Letnica, w miejscu istniejących do tej pory ogródków działkowych. Dzięki temu Letnica została uznana z obszar priorytetowy rewitalizacji, gdyż ze względu na stopień degradacji przestrzennej, społecznej i ekonomicznej nie mogłaby stanowić właściwej oprawy dla funkcji o znaczeniu regionalnym, jakim jest stadion (Kostrzewska, Rembeza 2012).

Letnica to historyczna dzielnica przemysłowa Gdańska, w której znajdowały się liczne fabryki i zakłady przemysłowe oraz chroniony układ urbanistyczny zabudowy mieszkaniowej z drugiej połowy XIX wieku. Widocznym skutkiem organizacji Euro 2012 jest pierwszy etap rewitalizacji Letnicy, zarówno w jej przestrzennym, jak i społecznym aspekcie. Nie należy jednak zapominać, że zmiany te zostały dokonane wyłącznie dzięki Euro 2012 i gdyby nie Mistrzostwa, Letnica długo musiałaby czekać na swoją kolej. Jako dzielnica zrewitalizowana ma szansę przyciągnąć nowych mieszkańców i inwestorów, zwłaszcza że jej znaczną część zajmują tereny przemysłowe, zaś zasoby mieszkaniowe zwiększyły się o blisko 120 nowych mieszkań. Istnieje także szansa, że nowe inwestycje, zmiana wizerunku dzielnicy oraz prowadzona rewitalizacja społeczna wpłyną na zmniejszenie stopnia marginalizacji lokalnej społeczności. W pobliżu stadionu powstało jedno z najnowocześniejszych centrów targowo-kongresowo-wystawienniczych, Amber EXPO. Z kolei stadion gdański uważany jest, ze względu na swoją wyjątkową kolorystykę nawiązującą do barwy bursztynu, co podkreśla jego nadmorskie położenie i gdański charakter, za jeden z najpiękniejszych w Europie (fot. 4).



Fot. 4. Stadion PGE Arena w Gdańsku

Fot. M. Kostrzevska

Stał się on dominantą w otaczającym krajobrazie, a jego obecność podnosi atrakcyjność Letnicy. Jednocześnie trzeba wspomnieć o kosztach utrzymania tak dużego obiektu, szczególnie że w Gdańsku stosunkowo niedawno powstały dwa obiekty, których funkcja przynajmniej częściowo pokrywa się z funkcjami jakie może pełnić stadion: Ergo Arena – hala sportowo-widowiskowa i Gdańskie Centrum Muzyczno Kongresowe.

Szczecin 2007 i 2013

Finały regat największych żaglowców świata, *The Tall Ships Races* (TTSR), odbywają się corocznie, w roku 2007 po raz pierwszy zagościły w Szczecinie. W ramach organizacji imprezy miasto nie podjęło się znaczących przekształceń przestrzennych, jednak sam zlot okazał się ogromnym sukcesem. Zachęczone tym miasto podjęło się ponownej organizacji finału regat, w roku 2013. Tym razem, aby podnieść atrakcyjność miasta, przeprowadzono działania rewitalizacyjne, m.in. na nabrzeżu portowym Starówka. Pozostawiono trzy zabytkowe dźwigi, niestety ze względu na zły stan techniczny wyburzono budynek magazynu drobnicowego. W ostatnim czasie w ramach Inicjatywy Jessica przeprowadzana jest w tym rejonie rewitalizacja dawnej rzeźni. Koszt szacowany jest na 12 mln zł, z czego 7,5 mln pochodzi z niskooprocentowanej pożyczki udzielonej inwestorowi. Otwarcie Trafostacji Sztuki – centrum sztuki współczesnej nastąpiło w tym samym czasie co zlot żaglowców.

Śródmieście Szczecina jest w ostatnich latach miejscem wielu inwestycji, począwszy od rewaloryzacji gmachu Zachodniopomorskiego Urzędu Wojewódzkiego, budowy Filharmonii Szczecińskiej, aż po remont bulwarów Elbląskiego, Piastowskiego i Gdyńskiego. Odnowione bulwary cechują się wysokiej jakości detalem małej architektury i posadzki. Nie

można też zapomnieć o 350 mln zł przeznaczonych na inwestycje związane z poprawą dostępności drogowej do szczecińskiego portu.

Odnowa przestrzeni miejskiej miała, zdaniem mieszkańców, znaczący wpływ na fakt, iż edycja z 2013 roku została uznana za lepszą (Raport... 2013). Według raportu, do głównych elementów, które zdecydowały o lepszym odbiorze TTSR 2013, należały przede wszystkim większy rozmiar imprezy oraz zmiany w przestrzeni – zrealizowane inwestycje prowadzące do zwiększenia atrakcyjności miasta: Filharmonia Szczecińska, Bulwary nad Odrą, odrestaurowane fontanny, lepiej zagospodarowany teren imprezy. Wskazywano także na większe oddziaływanie promocyjne i większy rozgłos imprezy w Polsce. Przykład Szczecina pokazuje, że rewitalizacja może znacząco wspomagać odbiór wydarzenia i jest ważnym elementem w procesie organizacji wydarzeń masowych. Ostatnimi czasy miast ogłosiło, że żaglowce zagoszczą w Szczecinie jeszcze raz w 2017 roku.

Lokalny i regionalny wpływ planowania i realizacji wielkich wydarzeń

W kontekście rewitalizacji poprzez wielkie wydarzenia bardzo często mamy do czynienia z wpływem tych procesów na wielu poziomach – lokalnym i miejskim, metropolitalnym i regionalnym.

Pekin, Londyn i Sydney to przykłady przekształcenia przestrzeni miejskiej w wyniku największych i najbardziej wpływających na jej kształt wydarzeń – igrzysk olimpijskich (tab. 1). Wpływ organizacji olimpiady może być porównany jedynie z transformacją przestrzeni w związku z organizacją EXPO – wystawy światowej. Skala przekształceń powoduje, że we wszystkich tych przykładach przeważa wpływ ponadlokalny. Jednocześnie im bardziej projekt jest zbliżony do pierwszego, nastawionego na prymat jakości życia modelu (por. rozdz. 3), opisującego zależności pomiędzy procesem rewitalizacji a wydarzeniami flagowymi, tym bardziej pozytywnie możemy oceniać wpływ lokalny.

W sytuacji polskiej fenomen ten jest analizowany na dwóch przykładach: Gdańska i Szczecina (tab. 2). W przypadku Gdańska rezultatem w skali lokalnej jest polepszenie warunków życia mieszkańców zrewitalizowanej Letnicy. Natomiast wprowadzenie funkcji metropolitalnych, takich jak stadion, centrum kongresowo-targowo-wystawiennicze Amber EXPO oraz infrastruktury technicznej: Trasy Sucharskiego (arteria zapewniająca połączenie z portem), czy też kolej metropolitalna – są inwestycjami o wpływie w skali regionu.

Drugi przypadek to Szczecin, gdzie zainteresowanie turystów i popularność imprezy, która przerosła oczekiwania organizatorów, spowodowały, że władze miasta wystąpiły o organizację kolejnej edycji, tym razem zintegrowanej z procesami rewitalizacji w centrum miasta i strefie nadwodnej. Pokazuje to zasadność podejmowania procesów rewitalizacji

Tabela 1. Lokalny i regionalny wpływ organizacji Igrzysk Olimpijskich na przestrzeń miejską

	Wpływ lokalny	Wpływ na metropolię
Pekin	<ul style="list-style-type: none"> • wyburzenie istniejących struktur miejskich • przekształcenie i „wyrwanie” dużego terenu miejskiego • inwestycje infrastrukturalne 	<ul style="list-style-type: none"> • sukces wizerunkowy • świadomość problemu jakości powietrza • inwestycje infrastrukturalne • rewitalizacja 25 dzielnic i wyburzenie wielu innych
Londyn	<ul style="list-style-type: none"> • rewitalizacja dzielnicy • polepszenie dostępności • gentryfikacja 	<ul style="list-style-type: none"> • „zszywanie” Londynu • rozwój wielofunkcyjnej dzielnicy mogącej stać się nowym subcentrum miasta
Sydney	<ul style="list-style-type: none"> • rozwój nowej dzielnicy mieszkaniowej i biznesowej • rewitalizacja terenów przemysłowych 	<ul style="list-style-type: none"> • wzbogacenie oferty sportowo-rekreacyjnej • rozwój aglomeracyjnego transportu szynowego

Źródło: opracowanie własne

Tabela 2. Lokalny i regionalny wpływ wybranych wielkich wydarzeń na przestrzeń miast polskich

	Wpływ lokalny	Wpływ na metropolię
Gdańsk	<ul style="list-style-type: none"> • rewitalizacja Letnicy • poprawa dostępności dzielnicy • powolna zmiana jej wizerunku • nowe inwestycje, choć w nieco mniejszej skali niż zakładano 	<ul style="list-style-type: none"> • znaczący rozwój infrastruktury • impuls do dalszych działań (np. budowa kolei metropolitalnej) • rozwój funkcji metropolitalnych: rozbudowa centrum targowo-wystawienniczego, nowy terminal lotniczy • koszty utrzymania infrastruktury
Szczecin	<ul style="list-style-type: none"> • przyspieszenie inwestycji związanych z rewitalizacją obszaru 	<ul style="list-style-type: none"> • teren strategiczny dla metropolii • wzmocnienie nadmorskiego charakteru

Źródło: opracowanie własne

razem z decyzjami o organizacji wydarzeń, które nawzajem mogą się podporać i wzmacniać.

Wnioski

Charakterystyczną cechą organizacji wielkich imprez sportowych jest wnoszenie wspaniałych i kosztownych obiektów oraz wielkoskalarne transformacje przestrzeni miejskiej dla celów wydarzenia, które z reguły trwają nie dłużej niż kilka tygodni. Sposób wykorzystania tych obiektów i terenów po zakończeniu imprezy jest często niewiadomą, opierającą się na ogólnych prognozach i założeniach (np. że na stadionie będą odbywać się liczne koncerty i imprezy sportowe). Pozostaje ryzyko, czy jeżeli wioska olimpijska zostanie przekształcona w osiedle mieszkaniowe, znajdą się chętni nabywcy. Wyniki badań ekonomistów wskazują, że goszczenie wielkiej imprezy nie gwarantuje zysków przewyższających poniesione koszty (Solberg, Preuss 2007), co wynika z ogromnych nakładów ponoszonych na niezwykle kosztowne inwestycje infrastrukturalne. Badacze

podkreślają (Wasilczuk, Zawadzki 2011; Coates, Humphreys 2003), że wznoszenie urządzeń sportowych generalnie nie przynosi korzystnych, wymierzalnych skutków ekonomicznych, jednak istnieje wiele innych, niemierzalnych efektów (społecznych, przestrzennych, politycznych, psychologicznych) goszczenia wielkich wydarzeń, do których zaliczyć można: promocję i budowanie marki miasta, wzmocnienie jego zewnętrznego wizerunku, wzmocnienie poczucia wspólnoty i tożsamości mieszkańców, podniesienie jakości życia mieszkańców, tworzenie nowej jakości w architekturze i urbanistyce, przede wszystkim w odniesieniu do przestrzeni publicznych miasta, obecność wyjątkowej, ikonicznej architektury, nowoczesnej infrastruktury oraz kompleksową rewitalizację obszarów miejskich. W takich okolicznościach niezwykle istotne jest, aby strategia wznoszenia nowych obiektów oraz organizacji całego wydarzenia wpisywała się w długofalową strategię rozwoju miasta i potrzeby mieszkańców. Konieczna jest wizja, w jaki sposób, możliwie „bezszwowo”, integrować fizycznie i społecznie nowe struktury z istniejącą tkanką miejską,

Jednym z widocznych, choć trudnym do zmierzenia, przestrzennym skutkiem organizacji wielkich wydarzeń są procesy rewitalizacji zdegradowanych struktur miejskich i obszarów przemysłowych. Infrastrukturę wielkich wydarzeń planuje i realizuje się często na obszarach przemysłowych, zanieczyszczonych i opuszczonych. Wprowadzenie nowej funkcji i połączenie tych terenów z miastem daje szansę na skuteczną rewitalizację. Takie procesy zaobserwować można w Parku Olimpijskim w Sydney i w Londynie oraz w Gdańsku. Podejście do organizacji Igrzysk Olimpijskich poprzez rewitalizację i działania zgodne z ideą rozwoju zrównoważonego wobec struktur miejskich i środowiska naturalnego jest obecnie wymagane przez Międzynarodowy Komitet Olimpijski wobec miast-kandydatów na organizatorów Igrzysk (*Sustainability...* 2012). Celem MKOl jest, aby poprzez organizację Igrzysk, miasta-gospodarze zyskały nowe, zrównoważone struktury respektujące wymagania środowiskowe i przyczyniały się do podnoszenia poziomu życia mieszkańców.

Proces przekształceń towarzyszący organizacji wielkich wydarzeń rzadko jest procesem rewitalizacji w ujęciu obejmującym jego wszystkie aspekty, a już szczególnie rzadko łączy się z rewaloryzacją zabytkowej tkanki miejskiej. Może on jednak doprowadzić do odnowy przestrzennej i społeczno-ekonomicznej terenu, a często wpływa pozytywnie na jakość życia okolicznych mieszkańców.

Literatura

1. *A Living Legacy*, 2012, Sydney Olympic Park Authority (SOPA).
2. Coates D., Humphreys B., 2003, *Professional Sports Facilities, Franchises and Urban Economic Development*, Public Finance and Management, No. 3(3), s. 335-357.
3. Davey P., 2000, *Sporting Chances. Olympic Leisure Reshapes Sydney*, The Architectural Review, Vol. CCVIII, No. 1244, s. 50-53.
4. Davis J., Thornley A., 2010, *Urban regeneration for the London 2012 Olympics: Issues of land acquisition and Legacy*, City Culture Society, 1 (2010), s. 89-98.

5. Kociel P., 2012, *Tymczasowo Olimpijski*, Sportplus, Vol. 8 (61), s. 53-57.
6. Kostrzewska M., Rembeza M., 2012, *European Football Championship – Euro 2012 in Poland: the Impact on the Host-cities' Development*, Journal of US-China Public Administration, Vol. 9, No. 10, s. 1215-22.
7. Liao H., Pitts A., 2006, *A Brief Historical Review of Olympic Urbanization*, The International Journal of the History of Sport, 23:7, s. 1232-52.
8. *Raport: Wpływ organizacji finału regat The Tall Ships Races 2013 na gospodarkę miasta Szczecin*, Urząd Miasta Szczecin; źródło: <http://bip.um.szczecin.pl>, data dostępu: 07.03.2014.
9. Smith A., 2012, *Events and Urban Regeneration: The Strategic Use of Events to Revitalize Cities*, New York: Routledge.
10. Solberg A.H., Preuss H., 2007, *Major Sports Events and Long-Term Tourism Impacts*, Journal of Sport Management, No. 21, s. 213-234.
11. *Sustainability through Sport. Implementing the Olympic Movement's Agenda 21*, 2012, International Olympic Committee.
12. Wainwright O., 2012, *The Games and the City*, Topos, nr 79, s. 91-103.
13. Wasilczuk J., Zawadzki K., 2011, *Euro 2012. Czy ten mecz można wygrać?*, CeDeWu Sp. z o.o., Warszawa.
14. Zhang Li, Zhao X.S., 2009, *City branding and the Olympic effect: A case study of Beijing*, Cities 26, s. 245-254.

Źródła internetowe:

1. China Today: <http://www.chinatoday.com.cn/english/>; data dostępu: 05.11.2013.

MEGA-EVENTS AS CATALYSTS FOR URBAN REGENERATION

Abstract. The aim of the paper is to highlight the revitalisation processes accompanying the organisation of major events in two aspects: 1) revitalisation as a cause or result of actions; 2) local and metropolitan area impact of regeneration processes. Both issues are analysed via five case studies of cities hosting major events including Sydney (2000 Olympics), Beijing (2008 Olympics), London (2012 Olympics), Gdańsk (Euro 2012), Szczecin (Tall Ships Races 2013). The key issue is to answer the question of how structures built for a one-time event (stadiums, exhibition halls) can then be integrated into the urban fabric (physically, functionally, socially) and what the most important aspects of a long-term strategy for the use of these structures are. Increasingly, organisation strategies for mega-events (e.g. Olympic Games, European Football Championships, Football World Cup) include the phase after event completion, even taking into account a period of several consecutive years. For example, this was the case with Gdańsk where the location of the stadium and related transportation infrastructure was one of the key aspects of the transformation of its parent city district. In some cases, this aspect is particularly strongly taken into account, such as in the case of the 2012 Olympic Games in London.

Keywords: mega-events, urban regeneration

Dr inż. arch. Dorota Kamrowska-Zaluska, dr inż. arch. Małgorzata Kostrzewska
Politechnika Gdańska, Wydział Architektury, Katedra Urbanistyki i Planowania Regionalnego