

Aleksandra Cicharska

Przemiany demograficzne w małych miastach województwa pomorskiego

Problemy Rozwoju Miast 11/3, 13-20

2014

Artykuł został opracowany do udostępnienia w internecie przez Muzeum Historii Polski w ramach prac podejmowanych na rzecz zapewnienia otwartego, powszechnego i trwałego dostępu do polskiego dorobku naukowego i kulturalnego. Artykuł jest umieszczony w kolekcji cyfrowej bazhum.muzhp.pl, gromadzącej zawartość polskich czasopism humanistycznych i społecznych.

Tekst jest udostępniony do wykorzystania w ramach dozwolonego użytku.

Przemiany demograficzne w małych miastach województwa pomorskiego

Mgr Aleksandra Cicharska

Uniwersytet Gdański, Katedra Gospodarki Przestrzennej

Streszczenie. W dobie intensywnych przemian demograficznych, jakie obserwuje się po wstąpieniu Polski do Unii Europejskiej, również małe miasta dotknęła modernizacja społeczeństwa. Nie są to zmiany tak intensywne jak w największych skupiskach ludności, gdzie zachowania populacji odpowiadają nierzadko drugiemu przejściu demograficznemu, jednakże doświadczają one transformacji. Poddane analizie wybrane małe miasta województwa pomorskiego udowadniają, że procesy ludnościowe w tychże jednostkach administracyjnych ulegają homogenizacji. Problemem jest przede wszystkim szybkie tempo starzenia się społeczeństwa, jak również emigracja mieszkańców w wieku wczesnoprodukcyjnym, będąca przede wszystkim efektem częściowego otwarcia zachodnich rynków pracy dla obywateli państw przyjętych w 2004 roku do Unii Europejskiej.

Słowa kluczowe: demografia, małe miasta, województwo pomorskie

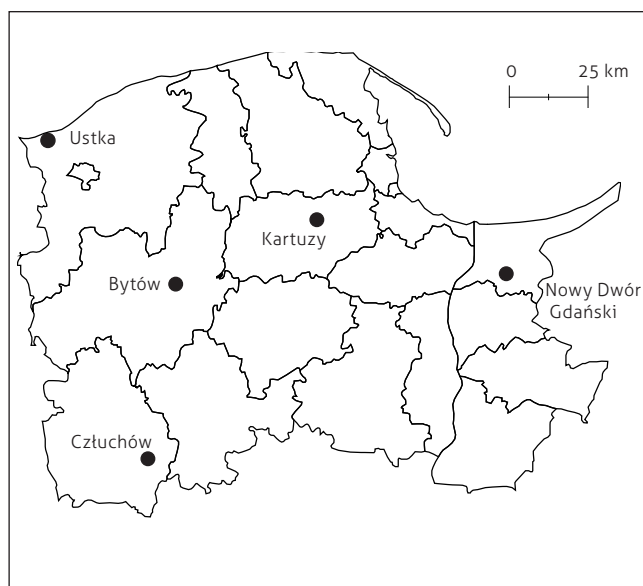
Wstęp

Sytuacja demograficzna oraz społeczno-ekonomiczna w całym regionie wywiera duży wpływ m.in. na małe miasta, pomimo iż w Pomorskiem mają one najmniejszy udział względem ogółu jednostek administracyjnych. Analiza zachowań demograficznych w małych miastach potwierdza ich specyfikę. Nie są to bowiem obszary wyróżniające się zaawansowaną modernizacją społeczeństwa, jaką zaobserwować można w wielkich skupiskach ludności, ani konserwatywne tereny wiejskie. Pod względem procesów demograficznych, z wyjątkiem migracji, małe miasta województwa pomorskiego można porównać do przestrzeni posiadających charakter przejściowy – podobnie jak za sprawą akceleracji wędrówek populacji, doświadczające urbanizacji społecznej tereny podmiejskie (por. Chojnicki, Czyż 1989).

W niniejszym artykule analizie poddano wybrane małe miasta województwa pomorskiego. Każda badana jednostka, pomimo że posiada odmienne uwarunkowania kulturowe, historyczne czy ekonomiczne, rzutujące na ich sytuację ludnościową, może być uznana za reprezentanta małych miast tego zróżnicowanego regionu. W celu porównania miast o zbliżonej wielkości, przyjęto że według stanu z 2012 roku liczba mieszkańców w ich granicach powinna przekraczać 10 tys. Pominięto jednostki zlokalizowane w zasięgu Aglomeracji Trójmiasta, czyli obszary w wysokim stopniu determinującym zachowania demograficzne (por. Chaberek-Karwacka, Cicharska 2013). W związku z powyższym badaniem objęto: Nowy Dwór Gdański (10,2 tys.); Człuchów (14,5 tys.); Kartuzy (15 tys.); Ustkę (16,4 tys.); Bytów (17 tys.) (ryc. 1). Przeprowadzono analizę tych miast z uwzględnieniem zmian dynamiki liczby ludności, ruchu naturalnego oraz migracyjnego.

Głównym źródłem informacji jest literatura przedmiotu, a także dane udostępnione przez Główny Urząd Statystyczny, w tym wyniki Narodowego Spisu Powszechnego z 2002 roku, Narodowego Spisu Powszechnego Ludności i Mieszkań z 2011 roku, jak również dane szacunkowe obejmujące okres międzyspisyowy.

Podstawowym celem opracowania jest ocena zmian demograficznych, jakie zaszły po akcesji Polski do struktur Unii Europejskiej. Jednakże, w celu poprawnej identyfikacji przemian ludnościowych i wpływu wstąpienia do wspólnoty niezbędna jest wiedza na temat sytuacji demograficznej, jaka miała miejsce przed 2004 rokiem. Uzasadnia to wybór zakresu czasowego analizy, obejmującego dekadę 2002–2012.



Ryc. 1. Położenie analizowanych małych miast województwa pomorskiego

Należy również zaznaczyć, iż początek badanego okresu stanowił trudny czas dla lokalnych rynków pracy, co też warunkowało w znacznym stopniu późniejszą kondycję demograficzną małych miast.

Procesy i struktury demograficzne w małych miastach województwa pomorskiego

Dynamika zmian liczby ludności

Wśród omawianych miast największy pod względem liczby ludności jest Bytów liczący na koniec omawianego okresu 17 tys. mieszkańców, z kolei reprezentantem najmniejszej jednostki jest Nowy Dwór Gdański. Wszystkie analizowane małe miasta województwa pomorskiego, w przeciwieństwie do regresywnych jednostek najmniejszych, liczących poniżej 5 tys. mieszkańców, cechują się dynamiką pod względem przemian społeczno-ekonomicznych.

Poddając analizie lata 2002–2012 zauważyć można, iż w większości omawianych małych miast do 2009 roku notowano stopniowy spadek liczby ludności. Sytuacja zaczęła jednak ulegać poprawie w latach następnych i przy założeniu, że w roku 2002 stan liczebny mieszkańców wynosił 100%, to największy przyrost miał miejsce w Nowym Dworze Gdańskim – wynoszący niespełna 2%. Z kolei znaczny ubytek, na tle pozostałych jednostek, nastąpił w Kartuzach, gdzie odsetek mieszkańców zmniejszył się o 3%. W pozostałych omawianych małych miastach regionu sytuację pod względem dynamiki zmian liczby ludności można uznać za stabilną (ryc. 2).

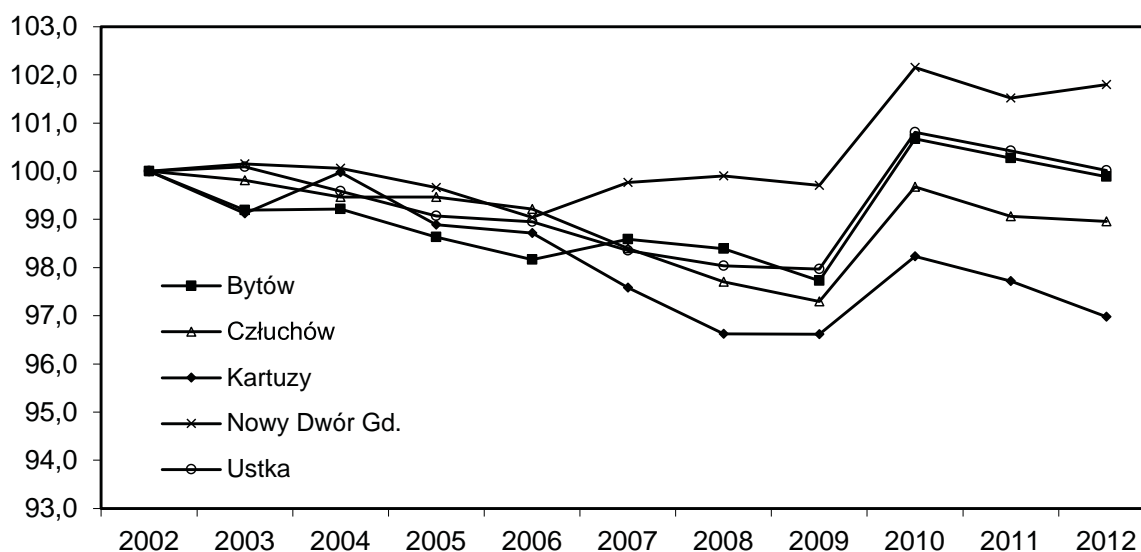
Struktura ludności według płci i wieku

Ważną rolę w kształtowaniu się sytuacji demograficznej na danym terenie pełni struktura mieszkańców według płci i wieku. Ma ona wpływ nie tylko na saldo migracji – ze względu na wyższą mobilność kobiet, składowe ruchu naturalnego ludności, ale także dalszy rozwój społeczno-ekonomiczny jednostek. Nie bez znaczenia są również zmieniające

się potrzeby mieszkańców miast, które zależne są od ich struktury demograficznej. Struktura populacji według wieku oraz płci wyznacza bowiem zapotrzebowanie mieszkańców na wybrane usługi. Dotyczy to zarówno kwestii szkolnictwa, ochrony zdrowia, ale także rekreacji, co też wiąże się z odpowiednią organizacją przestrzeni publicznej (Zborowski, Chaberko, Grad, Gałka, Kretowicz 2011).

Należy zatem wspomnieć o nieodwracalnym i zauważalnym w całym kraju procesie starzenia się społeczeństwa. Zjawisko to zahamować mogłoby wprowadzenie korzystnych zmian w polityce rodzinnej i pronatalistycznej państwa, a także zapewnienie odpowiednich warunków opieki (Długosz 2009). Istotne znaczenie mają, coraz to częściej praktykowane przez samorządy, działania mające na celu wzrost aktywizacji psychofizycznej ludzi w wieku poprodukcyjnym. Niestety, działania te popularniejsze są w dużych i wielkich miastach, a nieco zaniedbywane w ośrodkach mniejszych – również w Pomorskiem. Mając zatem świadomość zaawansowania procesu starzenia się ludności Polski, w tym mieszkańców małych miast, należy wprowadzać stopniowo programy zapobiegające wykluczeniu w najbliższych dziesięcioleciach. Co prawda, zachowania ludnościowe odpowiadające drugiemu przejściu demograficznemu w małych miastach nie są zaawansowane, aczkolwiek pojawiają się symptomy typowe dla pogłębionej modernizacji społecznej, to pomoc państwa czy organizacji samorządowych względem ludzi starszych będzie niezbędna. Przy wzroście liczby jednoosobowych gospodarstw domowych i założeniu negatywnego scenariusza, że sytuacja ta nie zmieni się wraz ze starzeniem się ludności, wzrośnie jednocześnie konieczność pomocy i aktywizacji osób samotnych.

Udział ludności w wieku poprodukcyjnym w małych miastach województwa pomorskiego wzrósł w ostatniej dekadzie o 4,8%. Można więc uznać, iż dynamika przyrostu najstarszej grupy ludności jest relatywnie wysoka. Powodem tego zjawiska jest zarówno stosunkowo niski



Ryc. 2. Dynamika zmian liczby ludności w wybranych małych miastach województwa pomorskiego w latach 2002–2012 (2002 rok = 100,0%)

Źródło: opracowanie własne na podstawie Banku Danych Lokalnych Głównego Urzędu Statystycznego

wskaźnik urodzeń żywych zasilający grupę mieszkańców w wieku przedprodukcyjnym, niewielki napływ migracyjny do małych miast społeczności między 18 a 65 rokiem życia, ale przede wszystkim wejście w wiek emerytalny roczników powojennej eksplozji demograficznej. Wśród omawianych małych miast największe obciążenie ludnością w wieku poprodukcyjnym na koniec analizowanego przedziału czasowego zanotowano w Ustce (20%) i względem 2002 roku ich udział wzrósł aż o 7,1%. Szybkie tempo starzenia się społeczeństwa jest mniejszym problemem w Bytowie (15,2%) oraz Nowym Dworze Gdańskim (15,7%), gdzie w ciągu dziesięciu lat odsetek tejże grupy wzrósł o 3,7% (ryc. 3).

W granicach całego województwa pomorskiego, również w małych miastach, obserwuje się spadek liczby mieszkańców w wieku przedprodukcyjnym. Nie powinno to stwarzać dużych problemów organizacyjnych w większych skupiskach ludności, jednakże najmniejsze gminy, i niektóre małe miasta, za sprawą nieuniknionej likwidacji placówek oświatowych zmuszone będą ponieść konsekwencje zmian w zakresie wykorzystania bazy materialnej (Jelonek 2008). W przypadku poddanych analizie jednostek administracyjnych, najmniejszy odsetek osób niepełnoletnich w 2012 roku stanowił przede wszystkim problem w nadmorskiej Ustce (15,9%) – w przeciwieństwie do Bytowa (19,9%) czy Kartuz (19,6%). Zasadnicze zmiany pod tym względem zaszły w Człuchowie, gdzie w latach 2002–2012 obciążenie najmłodszymi mieszkańcami spadło o 6,8%, wynosząc na koniec omawianego okresu 17,8%.

Współczynnik feminizacji, który ze względu na nadumieralność mężczyzn, również jest wyznacznikiem udziału osób w wieku poprodukcyjnym, nieznacznie wzrósł w granicach większości omawianych miast. Średnia jego wartość na koniec 2012 roku wynosiła 109, stanowiąc jednocześnie wartość typową dla gmin miejskich regionu. Warto jednak zauważyć, iż poziom sfeminizowania pomor-

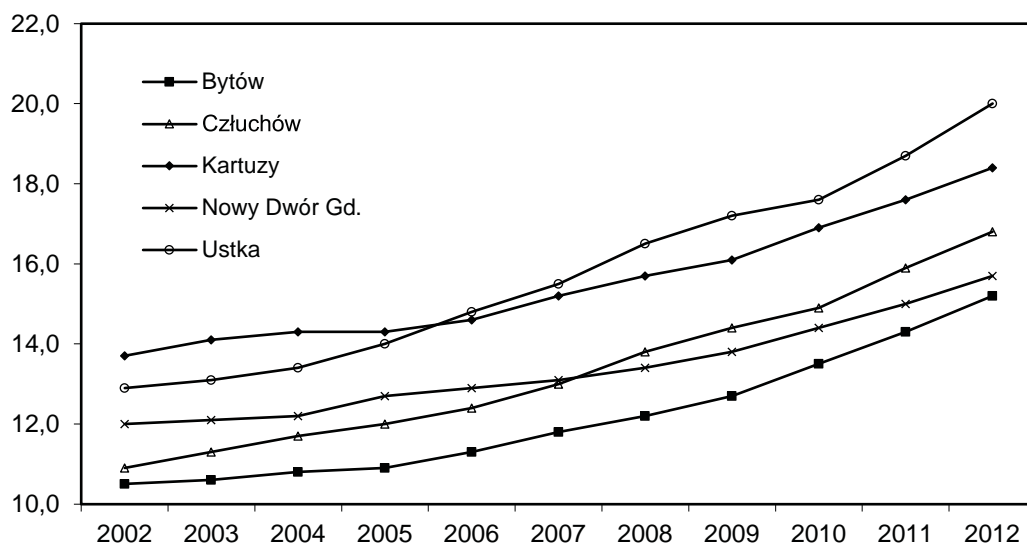
skich gmin wiejskich jest obecnie niższy o około 10%, co świadczy zarówno o odmiennej sytuacji demograficznej w małych miastach pod względem struktury populacji, jak i ruchu rzeczywistego oraz jego składowych.

Ruch naturalny ludności

Zmiany pod względem przyrostu naturalnego ludności różnią się nieco swoim przebiegiem w omawianych małych miastach województwa pomorskiego. Nadmienić również warto, iż średni wskaźnik przyrostu naturalnego w całym województwie wynosi obecnie 2,6‰, podczas gdy w poddanych analizie jednostkach jest o 1,5‰ niższy. Na koniec 2012 roku notowano ubytek naturalny wśród mieszkańców Człuchowa oraz Ustki, jednakże nie przekraczał on $-0,8$ na 1000 ludności. W dekadzie 2002–2012 jedynie w Kartuzach i Bytowie współczynnik przyrostu naturalnego ludności przyjmował wartości dodatnie. W grupie tej wyróżnia się przede wszystkim Bytów, gdzie w 2009 roku wskaźnik ten osiągnął 5‰ (ryc. 4).

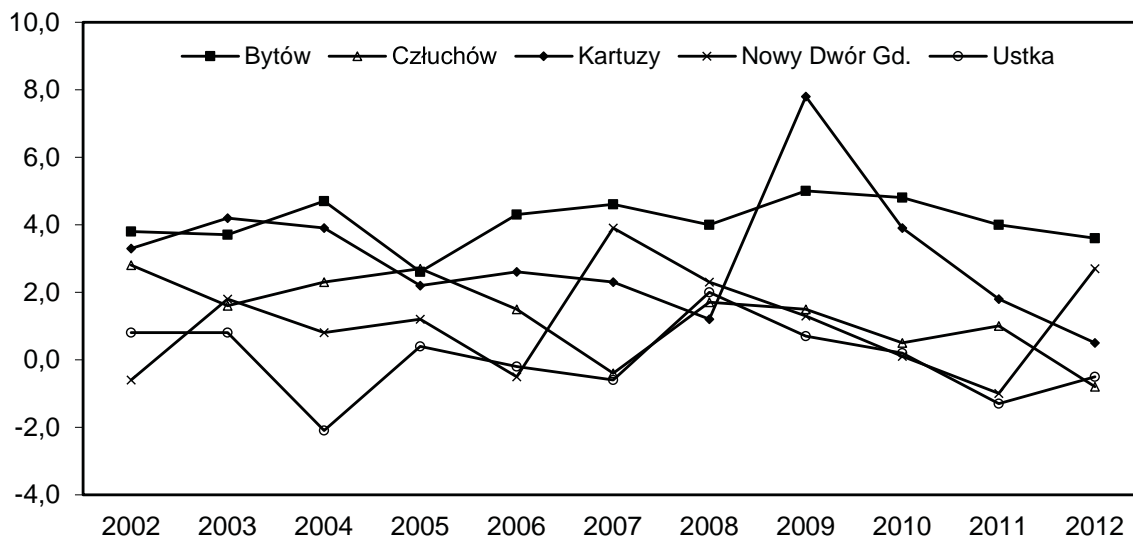
Główną rolę w kształtowaniu się współczynnika przyrostu naturalnego w małych miastach regionu odgrywa wskaźnik urodzeń żywych, gdyż natężenie zgonów utrzymuje się od lat na podobnym poziomie. Rodność wzrosła znacznie w latach 2008–2009 – szczególnie w Kartuzach, Nowym Dworze Gdańskim i Bytowie, gdzie wynosiła średnio 12‰. Spadek zauważalny był już jednak w latach następnym – wzorem społeczności wielkomiejskich.

Obniżenie się współczynnika urodzeń żywych i dziecięcości dotyczy nie tylko małych miast, ale również obszarów wiejskich – pomimo iż dynamika tego zjawiska jest tam nieco niższa. Zmiana mentalności społeczeństwa, dla którego pierwszoplanową rolę zaczęło odgrywać zdobycie wykształcenia i stabilizacji materialnej – kosztem posiadania rodziny oraz potomstwa – jest coraz bardziej widoczna. Ponadto, decyzje prokreacyjne, podobnie jak matrymonialne, są odkładane w czasie przez coraz to większą część młodych ludzi (Frątczak, Kurkiewicz 2006).



Ryc. 3. Obciążenie ludności w wieku poprodukcyjnym w wybranych małych miastach województwa pomorskiego w latach 2002–2012 (%)

Źródło: opracowanie własne na podstawie Banku Danych Lokalnych Głównego Urzędu Statystycznego



Ryc. 4. Współczynnik przyrostu/ubytku naturalnego w wybranych małych miastach województwa pomorskiego w latach 2002–2012 (%)

Źródło: opracowanie własne na podstawie Banku Danych Lokalnych Głównego Urzędu Statystycznego

Zauważono również spadek znaczenia religijności i wzrost procesu indywidualizacji w planowaniu rodziny (por. Pietruszek 2006), co także wywiera wpływ na poziom rodności.

Wskaźnik zgonów społeczności analizowanych małych pomorskich miast w 2002 roku wynosił 8,1‰, natomiast dekadę później 8,8‰. Mając na uwadze wydłużanie się średniej długości życia ludności, parametr ten może znacznie wzrosnąć około 2030 roku, kiedy to liczna społeczność powojennej eksplozji demograficznej osiągnie wiek sędziwy. Obecnie jednak większym problemem społecznym jest stan zdrowia ludności całego regionu, w którym występuje najwyższa w kraju zachorowalność na nowotwory. W obrębie województwa pomorskiego szczególnie konieczna jest zatem zarówno prewencja w tym zakresie – z pomocą programów, które przyczynić się mogą do wykrycia choroby w jego wczesnym stadium, zwiększenie nakładów finansowych na leczenie nowotworów, jak również prowadzenie dokładnych badań, które zidentyfikują główne powody tak wysokiej zachorowalności (por. Bartosińska, Ejsmont, Zaborski, Zagożdżon 2005).

Zawieranie małżeństw, zwłaszcza w małych miastach i na obszarach wiejskich kraju i regionu jest bardzo istotną składową ruch naturalnego ludności (Cicharska 2010a). W województwie pomorskim współczynnik formalizowania związków przyjmuje nieco wyższe wartości niż w pozostałej części kraju. Oznacza to, że Pomorzanie chętniej i częściej zawierają małżeństwa, a tym samym tempo wchodzenia w drugie przejście demograficzne jest nieco wolniejsze – ze szczególnym uwzględnieniem małych jednostek administracyjnych. Stwierdzenie to, pomimo iż bardzo ogólne, pozwala przypuszczać, iż kluczową rolę odgrywają tu czynniki kulturowe, a następnie ekonomiczne.

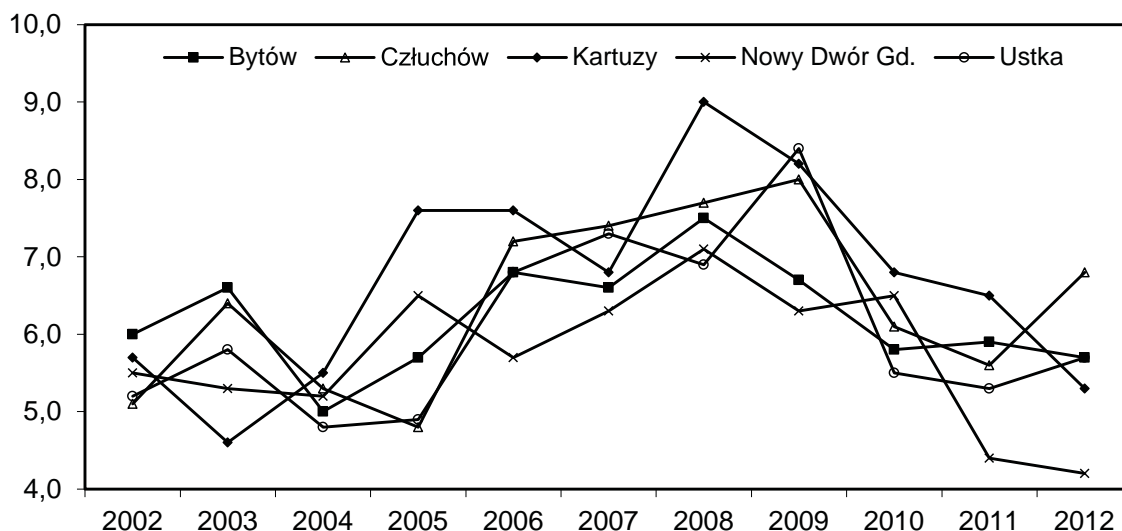
Na formalizowanie związków, a także decyzje prokreacyjne wpływ wywarły m.in. zmiany w polityce społecznej (por. Kłos 2011). Warto zaznaczyć, że po 1990 roku, ze względu na liberalizację polityki społecznej, w tym rodzinnej,

zniesiono większość przywilejów i usług społecznych na rzecz rodziny, co w niezamożnym społeczeństwie okazało się dotkliwie. Częściowo zostało to zrekompensowane po reformie administracyjnej w 1999 roku (por. Rysz-Kowalczyk 2010), kiedy to na poziomie lokalnym zaczęto stosować pomoc rodzinną.

Na początku omawianego przedziału czasowego średni wskaźnik zawartych związków małżeńskich wynosił w małych miastach województwa pomorskiego 5,5‰, osiągając taką samą wartość jak współczynnik zawierania związków formalnych w 2012 roku. Na szczególną uwagę zasługuje okres 2006–2009, kiedy to obserwowano proces kompensacyjny pod tym względem. Podkreślić należy jednak, iż wzrost wskaźnika małżeństw w tych latach nie jest cechą charakterystyczną wyłącznie małych miast, ale także pozostałych jednostek administracyjnych regionu i kraju. Związane jest to z wejściem w optymalny wiek matrymonialny licznych roczników wyżu demograficznego początku lat 1980. Ze względu na modernizację społeczeństwa i popularyzację związków kohabitacyjnych, jak również jednoosobowych gospodarstw domowych, omawiany parametr nie jest na tyle wysoki, aby można było mówić o powielaniu wzorców starszego pokolenia. Po 2009 roku następował bowiem stopniowy spadek zawierania małżeństw w małych miastach województwa pomorskiego, który w najbliższym pięcioleciu może utrzymywać się na podobnym poziomie.

Wśród analizowanych miast najwyższym wskaźnikiem zawierania małżeństw cechuje się Człuchów, gdzie w 2012 roku wyniósł on 6,8‰ (ryc. 5). Nieco niższy wskaźnik występuje w Bytowie i Ustce (po 5,7‰) oraz Kartuzach (5,3‰). Najmniej licznie związki formalizowane są w Nowym Dworze Gdańskim (4,2‰), co przy stosunkowo niskim udziale mieszkańców w wieku poprodukcyjnym pozwala wnioskować o zaawansowanej modernizacji lokalnej społeczności.

W dobie przemian demograficznych, które zostały zintensyfikowane w momencie wstąpienia Polski do Unii Euro-



Ryc. 5. Współczynnik małżeństw w wybranych małych miastach województwa pomorskiego w latach 2002–2012 (%)

Źródło: opracowanie własne na podstawie Banku Danych Lokalnych Głównego Urzędu Statystycznego

pejskiej należy również wspomnieć o zmianach pod względem trwałości związków małżeńskich. Wpływ akcesji jest istotny m.in. ze względu na fakt, iż wśród emigrantów będących w związku małżeńskim, prawie 20% z nich wyjeżdża bez partnera (Balicki, Dębski, Pawlus 2009), co też nierzadko powoduje rozpad rodziny.

Pomimo tego, badania przeprowadzone przez Rydzewskiego (2002) wykazały, że w regionie pomorskim występuje przeciętne ryzyko rozpadu małżeństwa. Ryzyko to w małych miastach jest również znacznie niższe niż na terenach wielkomiejskich, na co wpływa m.in. odmienny system wartości ich mieszkańców oraz styl życia ludności. W przypadku społeczności małych miast większą rolę odgrywają problemy na rynku pracy, które często wpływają destrukcyjnie na funkcjonowanie rodziny.

Dane dotyczące rozwodów dostępne są jedynie na poziomie powiatów, dlatego też ich analiza obarczona jest pewnym błędem. Zaznaczyć jednak należy, iż po 2004 roku wskaźnik rozpadu związków formalnych zaczął wzrastać, osiągając apogeum w 2007 roku. Najwyższy miał miejsce w powiecie nowodworskim (1,7‰) oraz słupskim (1,6‰). Przeciwna sytuacja miała miejsce w powiecie kartuskim i bytowskim (po 1,1‰). Do końca analizowanego przedziału czasowego, w większości przypadków, następował jednak stopniowy spadek tego współczynnika.

W najbliższych latach natężenie rozwodów nie powinno ulegać znacznym zmianom – zwłaszcza tendencji wzrostowej. Związane jest to z podwyższeniem się średniego wieku ludności formalizującej związek, a zatem wyższym prawdopodobieństwem jego trwałości. Niepokój może wzbudzać jednak natężenie urodzeń przedmałżeńskich, które – jak podaje Rydzewski (1992) – potęguje możliwość rozwodu w późniejszym okresie związku. Jak już wcześniej wspomniano, istotne znaczenie dla trwałości małżeństw mogą mieć migracje zarobkowe poza granice kraju, których przebieg trudno na chwilę obecną przewidzieć.

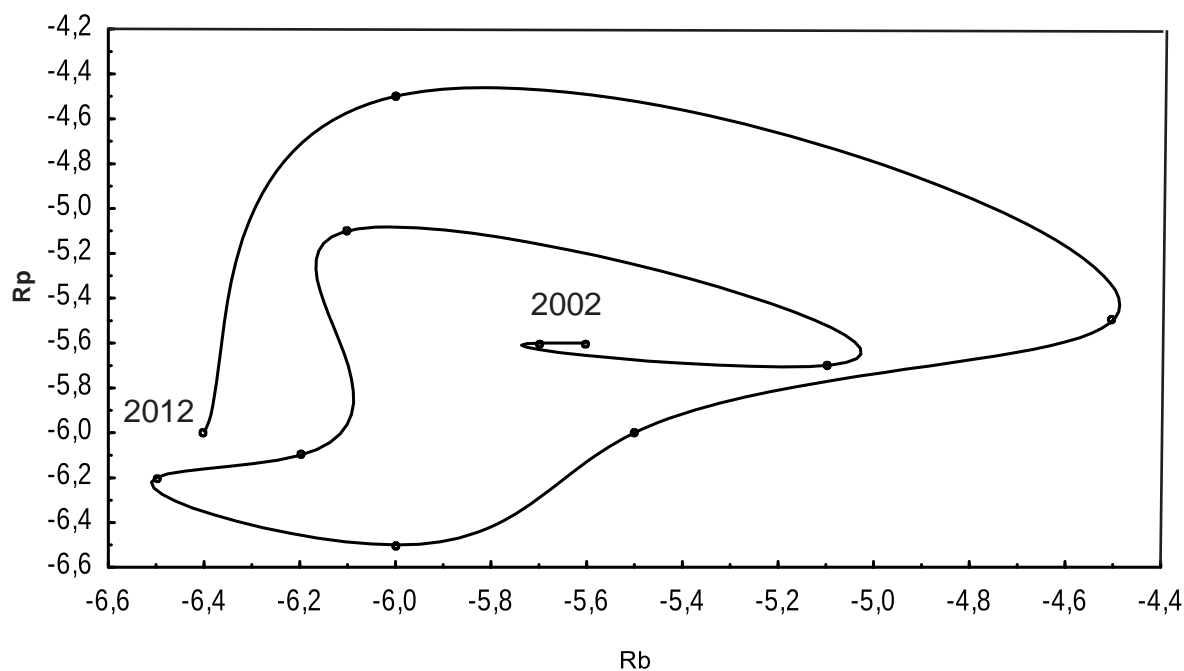
Ruch migracyjny ludności

W okresie transformacji istotną rolę w kształtowaniu sytuacji ludnościowej pełniły wędrówki populacji (Kaczmarczyk, Okólski 2011). Szczególny wpływ na ruch migracyjny wywarła także akcesja Polski do struktur Unii Europejskiej. Częściowe otwarcie zachodnich rynków pracy miało bowiem niebagatelne znaczenie – zwłaszcza, że nastąpiło to w momencie trudnym dla krajowej gospodarki. Wysoka stopa bezrobocia rejestrowanego stała się bodźcem do akceleracji ruchu migracyjnego Polaków. Nie inaczej wśród mieszkańców małych pomorskich miast. Należy również wspomnieć, iż migracje związane z rozszerzeniem się zasięgu Unii Europejskiej niosą za sobą także przemiany kulturowe (por. Kaźmierska, Waniek 2011) – przyspieszając modernizację ludności.

Rozmiary migracji po wstąpieniu do UE opierają się przede wszystkim na szacunkach. Dwa lata po wstąpieniu kraju do Unii Europejskiej, według danych Ministerstwa Pracy i Polityki Społecznej około 1 mln Polaków otrzymało zatrudnienie poza granicami kraju, zaś specjaliści z Ośrodka Badań nad Migracjami Europejskimi Uniwersytetu Warszawskiego są zdania, iż liczba ta sięga 2 mln (Radiukiewicz 2006; Cicharska 2010b). Potwierdzają to także dane Głównego Urzędu Statystycznego odnoszące się do migracji czasowych w latach 2004–2011 (Informacja o rozmiarach i kierunkach... 2012), które wskazują, iż na koniec analizowanego okresu poza krajem przebywało nieco ponad 2 mln Polaków.

Biorąc pod uwagę aktualne trendy związane z migracjami, wspomnieć należy także o wzroście popularności wędrówek na tereny pozamiejskie, wewnątrz metropolii, co też rzutuje na wskaźniki wędrówek w małych miastach. Tendencja ta jest adekwatna do zachowań społeczeństwa odpowiadającym czwartej fazie przejścia mobilności przestrzennej.

W przypadku naszego kraju, charakterystyczną cechą warunkującą przemieszczanie się populacji jest młody wiek



Ryc. 6. Trajektoria ogólnego salda migracji wybranych małych miast województwa pomorskiego w latach 2002–2012 (‰)

Źródło: opracowanie własne na podstawie Banku Danych Lokalnych Głównego Urzędu Statystycznego

migrantów – szczególnie z obszarów wiejskich i małych miejscowości. Zdaniem Zwolińskiego (2009) podyktowany jest on większą skłonnością do podejmowania ryzyka. Nie bez znaczenia jest również płeć jednostek, gdyż kobiety, znacznie lepiej wykształcone, wykazują wyższą tendencję do migracji (por. Kindler, Napierała 2010).

Analiza ruchów migracyjnych ludności przysparza wielu trudności, które wiążą się głównie z dostępnością danych, zwłaszcza związanych z wyjazdami poakcesyjnymi poza granice kraju – ze szczególnym uwzględnieniem statystyk na poziomie regionalnym. W całym województwie pomorskim, w przeciwieństwie do małych miast, w badanym okresie notowano dodatnie saldo wędrowek ludności. Powodem liczego odpływu ludności z pomorskich małych miast są głównie problemy związane z długotrwałym bezrobociem, szczególnie osób znajdujących się w wieku wczesnoproductywnym. Decyzja o emigracji, najczęściej czasowej, staje się często, ze względów zawodowych i finansowych, korzystna dla wielu młodych ludzi. Wciąż brakuje jednak działań, które mogłyby zapobiec emigracji.

Trajektorię zmian w zakresie wskaźnika migracji cechuje nieregularny przebieg, przyjmując jednocześnie w latach 2002–2012 ujemne wartości (ryc. 6). Największy odpływ mieszkańców małych miast województwa pomorskiego nastąpił w 2007 roku, osiągając wartość $-6,5\%$, jednakże jeszcze przed wstąpieniem do Unii Europejskiej wskaźnik ten zbliżał się do $-5,6\%$. W okresie 2008–2010 notowano chwilowy spadek odpływu mieszkańców, który do końca 2012 roku ponownie wzrósł do $-6,4\%$. Trudno więc w przypadku mieszkańców małych miast województwa pomorskiego mówić o reemigracji obserwowanej w niektórych dużych jednostkach administracyjnych.

Wśród poddanych analizie małych miast na szczególną uwagę zasługują Kartuzy oraz Ustka. Pierwsza jednostka, pomimo tego, że przez lata stanowiła rejon cechujący się szczególnie konserwatywnymi zachowaniami lokalnej społeczności, zanotowała największy ubytek migracyjny mieszkańców, sięgający $-13,7\%$ w 2007 roku. Z kolei w Ustce zmiany przebiegają znacznie łagodniej, gdyż natężenie salda wędrowek ludności nie przekracza $-3,5\%$. Związane jest to z wyższym udziałem ludności w wieku poproductywnym, co też wpływa na mniejszą mobilność społeczeństwa.

Podsumowanie

Na podstawie przeprowadzonej analizy zauważono, iż w okresie 2002–2012 nastąpiła homogenizacja procesów demograficznych w małych miastach województwa pomorskiego. Wszystkie jednostki w pierwszym siedmioletnim okresie analizy doświadczyły spadku liczby mieszkańców, jednakże w kolejnych latach trend ten odwrócił się. Nastąpił natomiast znaczny wzrost udziału ludności w wieku poproductywnym względem ogółu – typowy dla ośrodków starzejących się. Spowodowane jest to zarówno wejściem w wiek emerytalny licznych roczników powojennego wyżu demograficznego, jak i zwiększeniem mobilności młodych ludzi po wstąpieniu kraju do Unii Europejskiej. Wędrowki populacji stanowią bowiem komponent, który uległ największym zmianom w badanym okresie. Migracje, wraz z towarzyszącą im modernizacją społeczeństwa, wpłynęły również na składowe ruchu naturalnego ludności mieszkańców małych miast, w tym współczynnik małżeństw i trwałość związków. Pomimo tego, ogólna sytuacja demograficzna analizowanych pomorskich jednostek administracyjnych

nie należy do szczególnie niepokojących. Warto jednak tworzyć instrumenty pomocne w obniżaniu stopnia emigracji, jak również programy pomocowe dla osób w wieku

poprodukcyjnym, które mogą mieć szczególne znaczenie w dobie starzenia się społeczeństwa, a zarazem akceleracji ruchu wędrownego populacji.

Literatura

- Balicki J., Dębski M., Pawlus M., 2009, *Wpływ migracji na trwałość związków rodzinnych (wybrane zagadnienia)*, Migracje zagraniczne a polityka rodzinna. Biuletyn RPO, nr 66, s. 72-90.
- Bartosińska M., Ejsmont J., Zaborski L., Zagożdżon P., 2005, *Analiza umieralności z powodu nowotworów złośliwych w województwie pomorskim*, Annales Academiae Medicae Gedanensis, nr 35, s. 85-95.
- Chaberek-Karwacka G., Cicharska A., 2013, *Wpływ rozwoju infrastruktury logistycznej na zmiany ludnościowe obszarów wiejskich otoczenia aglomeracji gdańskiej*, Zeszyty Naukowe Uniwersytetu Gdańskiego. Ekonomika Transportu i Logistyka. Modelowanie procesów i systemów logistycznych, część XII, s. 229-242.
- Chojnicki Z., Czyż T., 1989, *Charakterystyka małych miast regionu poznańskiego a koncepcja kontinuum miejsko-wiejskiego*, [w:] Korcelli P., Gawryszewski A. (red.), *Współczesne przemiany regionalnych systemów osadniczych w Polsce*, Prace Geograficzne, nr 152, s. 139-157.
- Cicharska A., 2010a, *Przemiany demograficzne na obszarach wiejskich województwa pomorskiego*, [w:] Szmielińska-Pietraszek P., Szymańska W. (red.), *Przemiany ilościowe i jakościowe w przestrzeni geograficznej*, Wydawnictwo Naukowe Akademii Pomorskiej w Słupsku, Słupsk, s. 21-29.
- Cicharska A., 2010b, *Demographic changes in Poland*, [w:] Wendt J. (red.), *Chosen problems of geographical research in Poland and Romania*, Editura Universităţii din Oradea, Oradea-Gdansk, s. 70-80.
- Długosz Z., 2009, *Stan i perspektywy starzenia się ludności w Europie*, Czasopismo Geograficzne, nr 80 (1-2), s. 28-41.
- Frączak E., Kurkiewicz J., 2006, *Urodzenia i płodność*, Zeszyt Naukowy Sekcji Analiz Demograficznych, nr 13, s. 6-40.
- Informacja o rozmiarach i kierunkach emigracji z Polski w latach 2004–2011, 2012; źródło: http://www.stat.gov.pl/gus/5840_3583_PLK_HTML.htm, data dostępu: 23.12.2013.
- Jelonek A., 2008, *Perspektywiczna sytuacja demograficzna Polski a potrzeba badań socjologicznych*, [w:] Śliz A., Szczepański M.S. (red.), *Czy koniec socjalizmu? Polska transformacja w teoriach socjologicznych*, Wydawnictwo Naukowe Scholar, Warszawa, s. 155-163.
- Kaczmarczyk P., Okólski M., 2011, *Podsumowanie*, [w:] Kaczmarczyk P. (red.), *Mobilność i migracje w dobie transformacji, wyzwania metodologiczne*, Wydawnictwo Naukowe Scholar, Warszawa, s. 195-206.
- Kaźmierska K., Waniek K. (red.), 2011, *Integracja europejska a przemiany kulturowe w Europie*, Wydawnictwo Uniwersytetu Łódzkiego, Łódź.
- Kindler M., Napierała J. (red.), 2010, *Migracje kobiet przypadek Polski*, Wydawnictwo Naukowe Scholar, Warszawa.
- Kłos B., 2011, *Świadczenia rodzinne w latach 2004–2011*, *Analizy Biura Analiz Sejmowych*, nr 23 (67), s. 1-14.
- Pietruszek M., 2006, *Wybrane konsekwencje zmian w zachowaniach prokreacyjnych kobiet*, Zeszyt Naukowy Sekcji Analiz Demograficznych, nr 13, s. 93-106.
- Radiukiewicz A., 2006, *Emigracja zarobkowa Polaków do Irlandii – raport z badań*, Związek Biur Porad Obywatelskich, Warszawa.
- Rydzewski P., 1992, *Demograficzne korelaty rozwodów*, *Studia Demograficzne*, nr 1 (107), s. 25-37.
- Rydzewski P., 2002, *Ryzyko rozpadu małżeństw w Polsce. Empiryczne implikacje teorii Levingera*, *Studia Demograficzne*, nr 1 (141), s. 69-84.
- Rysz-Kowalczyk B., 2010, *Samorząd terytorialny wobec ubóstwa i wykluczenia społecznego. Model instytucjonalno-prawny*, [w:] Szarfenberg R., Żołądowski C., Theiss M. (red.), *Polityka publiczna wobec ubóstwa i wykluczenia społecznego*, Dom Wydawniczy ELIPSA, Warszawa, s. 145-155.
- Zborowski A., Chaberko T., Grad N., Gałka J., Kretowicz P., 2011, *Struktury i trendy demograficzne oraz kapitał ludzki i aktywność społeczna; źródło: <http://ebookbrowse.com/1-struktury-i-trendy-demograficzne-oraz-kapitał-ludzki-i-aktywność-społeczna-pdf-d72202650>, data dostępu: 27.12.2013.*
- Zwoliński Ł., 2009, *Wpływ czynników społeczno-ekonomicznych na migracje ludności rolniczej w latach 2000–2005*, *Roczniki Naukowe Stowarzyszenia Ekonomistów Rolnictwa i Agrobiznesu*, nr 11, s. 384-387.

Źródła internetowe:

Bank Danych Lokalnych Głównego Urzędu Statystycznego: <http://www.stat.gov.pl/bdl>, korzystano wielokrotnie.

Demographic changes in the small cities of the Pomeranian Voivodeship

Mgr Aleksandra Cicharska

Uniwersytet Gdański, Katedra Gospodarki Przestrzennej

Abstract

In the era of intense demographic changes that can be observed after Poland's accession to the European Union, the modernisation of society is also noticeable in small Polish cities. The transformation process is clearly not as intensive in small cities as it is in the metropolitan areas where the population

behaviour mostly corresponds to the second demographic transition. The analysis of the small cities of the Pomeranian Voivodeship that were selected for the purpose of this study shows that the demographic process in these administrative units becomes standardised. The main problem in this case is the rapid popula-

tion ageing, as well as the increasing migration of young people which is primarily a result of the partial opening of the Western labour markets for citizens of the countries that joined the European Union in 2004.

Keywords

demography, small cities, Pomeranian Voivodeship