

# Adam Sagan

---

## Wartości osobowe konsumentów a środki i cele oszczędzania i inwestowania gospodarstw domowych

---

Problemy Zarządzania, Finansów i Marketingu 32, 249-259

---

2013

Artykuł został opracowany do udostępnienia w internecie przez Muzeum Historii Polski w ramach prac podejmowanych na rzecz zapewnienia otwartego, powszechnego i trwałego dostępu do polskiego dorobku naukowego i kulturalnego. Artykuł jest umieszczony w kolekcji cyfrowej [bazhum.muzhp.pl](http://bazhum.muzhp.pl), gromadzącej zawartość polskich czasopism humanistycznych i społecznych.

Tekst jest udostępniony do wykorzystania w ramach dozwolonego użytku.

ADAM SAGAN<sup>1</sup>

Uniwersytet Ekonomiczny w Krakowie

## WARTOŚCI OSOBOWE KONSUMENTÓW A ŚRODKI I CELE OSZCZĘDZANIA I INWESTOWANIA GOSPODARSTW DOMOWYCH

### Streszczenie

Artykuł poświęcony jest ocenie zależności między typami alokacji zasobów a środkami i celami oszczędzania i inwestowania w gospodarstwach domowych. W obszarze alokacji na podstawie konfirmacyjnej analizy czynnikowej wyodrębniono dwie strategie: altruistyczną (współpracy) oraz negocjacyjno-rywalizacyjną. Podejście środków–celów (technika APT) zostało zastosowane do oceny zależności między środkami i celami oszczędzania i inwestowania w obszarze usług finansowych. Model wpływu między strategiami alokacji zasobów a dominującymi środkami i celami w obszarze oszczędzania i inwestowania został zbudowany na podstawie wielomianowej regresji logistycznej z czynnikowym predyktorem.

**Słowa kluczowe:** alokacja zasobów, teoria środków–celów, zmienne ukryte

### Wprowadzenie

Jednym z centralnych zagadnień w obszarze marketingu i zachowań konsumenta jest zrozumienie mechanizmów kształtujących strukturę alokacji rzadkich zasobów w gospodarstwie domowym. Dominujący zarówno w neoklasykcyjnej ekonomii, jak i modelach zachowań konsumenckich „unitarny” model podejmowania decyzji zakłada, że podmiotem alokacji zasobów rzadkich jest gospodarstwo domowe jako całość, lub w jego imieniu decyzje alokacyjne są podejmowane przez tzw. głowę rodziny. Model ten można również nazwać modelem wspólnych preferencji, modelem altruistycznym, „czarnej-skrzynki”

---

<sup>1</sup> [sagana@uek.krakow.pl](mailto:sagana@uek.krakow.pl).

lub modelem „oświeconego dyktatora”<sup>2</sup>. Model ten zakłada wspólną wszystkim członkom gospodarstwa domowego funkcję użyteczności, brak wewnętrznej rywalizacji o zasoby w gospodarstwie domowym i sprawiedliwą dystrybucję zasobów w ramach gospodarstwa (oświeceniowo-patriarchalny model alokacji).

Alternatywne ujęcie prezentuje model negocjacyjno-rywalizacyjny, wyjaśniający alokację zasobów w gospodarstwie domowym przez istnienie wewnętrznego, rodzinnego „rynku” i procesy targowania się (*bargaining*) wśród członków gospodarstwa domowego wynikającego z nierównego poziomu kapitału społecznego członków rodziny, asymetrii ról społecznych i płciowych, wartości osobowych i posiadania odrębnych zasobów finansowych<sup>3</sup>.

Wybór określonej strategii (modeli) alokacji przez gospodarstwo domowe wynika z wielorakich czynników ekonomicznych, demograficznych i kulturowych. Model altruistyczny jest charakterystyczny dla rodzin wielodzietnych, częściej preferowany przez kobiety, gospodarstwa domowe znajdujące się w gorszej sytuacji materialnej oraz członków rodzin częściej występujących w roli decydentów i nabywców. Jest on również związany, jeśli przyjąć wymiary G. Hofstede’a, z kulturami „żeńskimi” i kolektywnymi. Model negocjacyjno-rywalizacyjny alokacji jest wiązany silniej z kulturami indywidualistycznymi i „męskimi”, gospodarstwami o mniejszej liczbie dzieci i lepszej sytuacji materialnej. Z punktu widzenia ról zakupowych, model ten jest raczej preferowany przez inicjatorów, informatorów lub doradców.

### **Sekwencje środków–celów oszczędzania i inwestowania w gospodarstwach domowych**

Preferowane przez członków strategie alokacji zasobów w gospodarstwie domowym są silnie związane z kierunkami alokacji środków konsumpcji, oszczędzania i inwestowania. Identyfikacja tych celów była podstawą ogólnopolskich badań empirycznych prowadzonych przez Katedrę Analizy Rynku

---

<sup>2</sup> H. Alderman et al, *Unitary versus collective models of the household: is it time to shift the burden of proof?* „The World Bank Research Observer” 1995, No. 1, s. 1–19, G.S. Becker, *A treatise on the family*, Cambridge Univ. Press, Harvard 1991, T.C. Bergstrom, *Economics in a family way*, „Journal of Economic Literature” 1996, No. 34(4), s. 1903–1934.

<sup>3</sup> Problem asymetrii władzy w gospodarstwie domowym jest szczególnym polem rozważań w tzw. ekonomii feministycznej, podkreślającej rolę modelu negocjacyjno-rywalizacyjnego w alokacji zasobów rzadkich gospodarstwa domowego. Za: M. Mc Elroy, M.J. Horney, *Nash-bargained household decisions: toward a generalization of the theory of demand*, „International Economic Review” 1981, No. 22, s. 333–349, M. Manser, M. Brown, *Marriage and household decision-making*, „International Economic Review” 1989, No. 21, s. 31–44.

i Badań Marketingowych w 2012 roku<sup>4</sup>. Z punktu widzenia alokacji zasobów gospodarstwa domowego, w obszarze konsumpcji, oszczędzania i inwestowania do podstawowych ich środków zaliczono:

- a) dobra codziennej konsumpcji (A1),
- b) dobra trwałego użytku (A2),
- c) usługi wyższego rzędu (kultura wypoczynek) (A3),
- d) lokaty bankowe (A4),
- e) papiery wartościowe (akcje obligacje) (A5),
- f) polisy ubezpieczeniowe (A6),
- g) kosztowności (złoto, dzieła sztuki itp.) (A7),
- h) nieruchomości (działki budowlane, mieszkania itp.) (A8).

Kierunki alokacji zasobów wynikających z celów konsumpcji, oszczędzania i inwestowania dotyczyły realizacji następujących celów (wartości):

- a) funkcjonalnych (podstawowych potrzeb biologicznych) (M1),
- b) bezpieczeństwa i zachowania stanu posiadania (M2),
- c) przynależności i naśladownictwa zachowań grup odniesienia (M3),
- d) uznania społecznego i statusu (M4),
- e) samorealizacji i spełnienia (M5),
- f) powiększenia wartości i stanu posiadania (bogactwa) (M6).

Analizując środki i cele związane z obszarem usług finansowych, najczęściej przyjmowany jest dychotomiczny podział na środki i cele związane z oszczędzaniem oraz inwestowaniem. Zakłada się, że pierwsze służą zabezpieczeniu posiadanego kapitału, charakteryzują się zaś niskim poziomem ryzyka związanego z nietrafną alokacją posiadanego zasobu w gospodarstwach domowych. Środki inwestowania natomiast służą powiększeniu wartości, zdobywaniu nowych perspektyw i doświadczeń, a tym samym cechują się wyższym ryzykiem nietrafnej alokacji<sup>5</sup>.

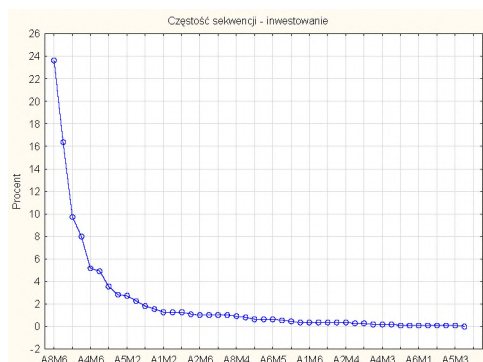
Analiza łańcuchów środków–celów konsumpcji, oszczędzania i inwestowania gospodarstw domowych dokonywana jest na podstawie struktury sekwencji środków i celów aplikacji zasobów i identyfikacji wzorów powiązań między nimi (*Association Pattern Technique*). Jest to metoda wykorzystywana w ocenie

---

<sup>4</sup> Badania przeprowadzone zostały w ramach grantu NCN na ogólnopolskiej kwotowej próbie 1100 respondentów i 410 gospodarstw domowych przez Centrum Badań i Ekspertyz Uniwersytetu Ekonomicznego w Katowicach. Badania te są kontynuacją prac, których wyniki zostały opublikowane w monografiach: *Wartość dla klienta w układach rynkowych*, red. A. Sagan, Wyd. Uniwersytetu Ekonomicznego, Kraków 2010, *Wartość dla klienta na rynku konsumpcyjnym*, red. A. Sagan, Wyd. Uniwersytetu Ekonomicznego, Kraków 2012.

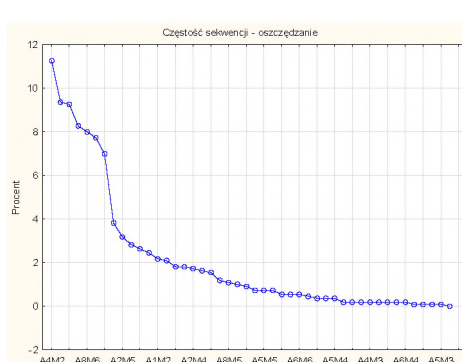
<sup>5</sup> D. Fatula, *Zachowania polskich gospodarstw domowych na rynku finansowym*, Wyd. Uniwersytetu Ekonomicznego, Kraków 2010.

relacji między atrybutami, korzyściami i wartościami z produktu w wywiadach drabinkowych, służących do wyodrębnienia struktur motywacyjno-poznawczych w procesie podejmowania decyzji konsumenckich<sup>6</sup>. W efekcie analizy sekwencji powiązań między środkami i celami konsumpcji, oszczędzania i inwestowania członków polskich gospodarstw domowych wyodrębnione zostały dominujące grupy sekwencji. Strukturę częstości sekwencji w analizowanym obszarze oszczędzania i inwestowania przedstawiają rysunki 1–2.



Rys. 1. Wykres osypiska sekwencji dla oszczędzania

Źródło: opracowanie własne



Rys.2. Wykres osypiska sekwencji dla inwestowania

Źródło: opracowanie własne

Ze struktury sekwencji wynika, że zarówno w obszarze oszczędzania, jak i inwestowania można wyodrębnić dominujące (centralne) łańcuchy środków–celów. Strukturę dominujących siedmiu łańcuchów oszczędzania i czterech łańcuchów w obszarze inwestowania przedstawiono w tabeli 1.

Do najbardziej centralnych układów środków–celów w obszarze oszczędzania należą relacje między lokatami bankowymi i dobrami trwałego użytku a zachowaniem stanu posiadania (A4–M2, A2–M2), lokatami bankowymi a powiększeniem stanu posiadania (A4–M6), usługami wyższego rzędu a samo-realizacją (A3–M5) oraz polisami i nieruchomościami a zachowaniem i powiększaniem stanu posiadania (A8–M2, A6–M2, A8–M6). Podstawowym celem oszczędzania, osiąganym jednak przez bardzo zróżnicowane środki (od lokat bankowych po nieruchomości), jest zachowanie stanu posiadania.

<sup>6</sup> Na temat teorii środków–celów i wywiadów drabinkowych: A. Sagan, *Badania marketingowe. Podstawowe kierunki*, Wyd. Uniwersytetu Ekonomicznego, Kraków 2004, E. Kąciak, *Teoria środków–celów w segmentacji rynku*, Wolters Kluwer business, Warszawa 2012.

Tabela 1

Dominujące układy sekwencji środków–celów w obszarze oszczędzania i inwestowania

Obszar	Typ sekwencji	Liczność	Procent
Oszczędzanie	A4–M2	126	11
	A2–M2	103	9
	A3–M5	102	9
	A4–M6	91	8
	A8–M6	88	8
	A8–M2	85	7,5
	A6–M2	77	7
Inwestowanie	A8–M6	260	24
	A8–M2	180	16
	A4–M2	107	10
	A6–M2	88	8

Źródło: opracowanie własne

W przypadku inwestowania zasobów dominujące sekwencje obejmują nieruchomości służące do powiększania stanu posiadania (A8–M6) oraz środki (nieruchomości, lokaty i polisy) służące do zachowania stanu posiadania (A8–M2, A4–M2, A6–M2). Układy sekwencji wskazują, że członkowie gospodarstw domowych w niewielkim stopniu różnicują instrumenty oszczędzania i inwestowania, których realizacja podstawowej wartości związana jest z poczuciem bezpieczeństwa i zachowania istniejących zasobów.

### Strategie alokacji zasobów a sekwencje inwestowania i oszczędzania

W celu wyjaśnienia struktury dominujących środków i celów oszczędzania oraz inwestowania zastosowano wielomianowy model regresji logistycznej. Wybory dominujących sekwencji są wyjaśniane za pomocą preferowanej strategii alokacji zasobów przez poszczególnych członków gospodarstwa domowego (żony, męża oraz – jeżeli nie było to gospodarstwo jednej osoby lub pary osób – najstarszego dziecka w rodzinie). W pierwszym etapie analizy, na podstawie wskaźników odzwierciedlających model alokacji, została zbudowana dwubiegunowa, jednowymiarowa skala altruizmu alokacji zasobów pozwalająca na identyfikację pozycji członka rodziny na continuum strategii rywalizacyjno-negocjacyjnej vs. altruistycznej. Struktura pozycji i wskaźniki rzetelności przedstawiono w tabeli 2.

Tabela 2

Rzetelność skali strategii altruistycznej alokacji zasobów

Pozycje	Skala	Alfa Cronbacha po usunięciu	
Rho Joreskoga	0,61	L1	0,71
$\alpha$ -Cronbacha	0,60	L2	0,61
Dolna granica rzetelności (Shapiro)	0,63	L3	0,57
Rzetelność na podstawie korelacji tetra-chorycznych	0,70	L4	0,64

Legenda:

L1 Uważam, że rodzina powinna ograniczać wydatki na indywidualne potrzeby poszczególnych osób na rzecz zaspokojenia wspólnych potrzeb.

L2 Dobro wspólne całej rodziny jest ważniejsze niż zaspokajanie zachcianek, dążeń i przyjemności każdego z osobna.

L3 Lepiej realizować się dzięki dobrom i usługom służącym całemu gospodarstwu domowemu niż indywidualnym potrzebom każdego z osobna.

L4 Radość życia czerpię w większym stopniu z dóbr i usług, które służą wszystkim członkom rodziny – niż tych przeznaczanych na moje osobiste potrzeby.

(L5) Zawsze dążę do wyodrębnienia z dochodów wspólnych rodziny osobnych środków na zaspokojenie moich indywidualnych potrzeb.

Źródło: opracowanie własne.

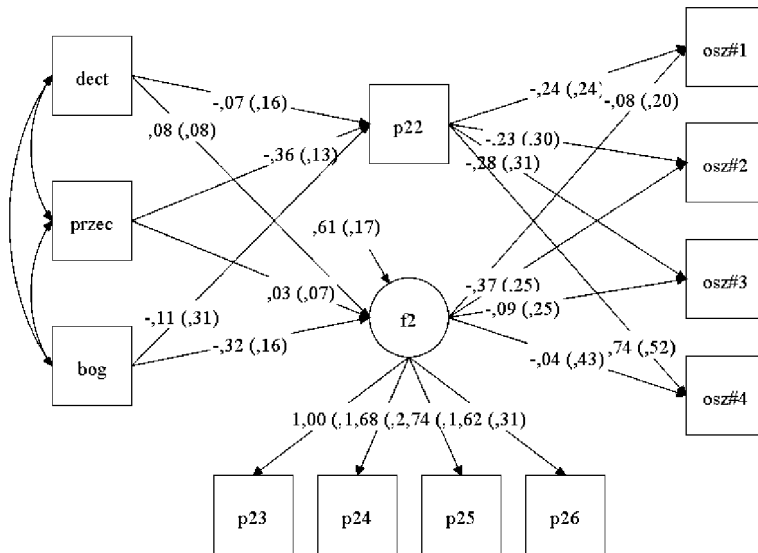
W celu określenia punktu zakotwiczenia skali dwubiegunowej i oceny trafności dyskryminacyjnej, do modelu pomiarowego została dodana pozycja związana z negocjacyjno-rywalizacyjną strategią alokacji zasobów (pozycja ta ma silną ujemną korelację z jednoczynnikową skalą altruizmu). Struktura modelu logitowego jest przedstawiona na rysunku 3. Ma on postać trzygrupowego modelu logitowego (estymowanego w przekrojach rodziny – żony, męża i dziecka) z uwzględnieniem subiektywnej oceny sytuacji materialnej jako zmiennej towarzyszącej w ocenie zależności między skalą altruistycznej alokacji zasobów a dominującymi sekwencjami środków–celów w obszarze oszczędzania i inwestowania<sup>7</sup>.

### Strategia alokacji a sekwencje środków–celów w obszarze oszczędzania.

W modelu przedstawionym na rysunku 3 występują trzy grupy zmiennych. W pierwszej grupie znajduje się zmienna określająca przyjmowanie roli decydenta w gospodarstwie domowym (dect) oraz zmienne sztuczne identyfikujące kategorie przeciętnej (przec) i dobrej (bog) subiektywnej sytuacji materialnej (porównawczą kategorią odniesienia jest zła sytuacja materialna). Druga grupa zmiennych stanowi wymiary skali strategii alokacji zasobów w gospodarstwie

<sup>7</sup> Dla zwiększenia przejrzystości w interpretacji parametrów modelu, wielomianowa regresja logistyczna uwzględniła tylko cztery najmniej redundantne drabinki dla oszczędzania.

domowym. Skala pomiaru strategii altruistycznej (f2) jest skalą czynnikową (wskaźniki p23, p24, p25, p26), natomiast jedna pozycja dotycząca strategii rywalizacyjno-negocjacyjnej (p22) stanowi układ odniesienia dla pierwszej i podstawę oceny trafności dyskryminacyjnej. Trzecia grupa zmiennych identyfikuje kategorie wyodrębnionych łańcuchów oszczędzania lub inwestowania w stosunku do wszystkich pozostałych. Model ten pozwala na weryfikację hipotez dotyczących wpływu strategii alokacji na wybory sekwencji oraz ocenę zależności strategii alokacji zasobów od faktu bycia decydem i subiektywnej sytuacji materialnej.



Legenda:

dect – pełnienie funkcji decydemta w gospodarstwie domowym (zmienna binarna)

przec – przeciętna ocena sytuacji materialnej (zmienna sztuczna)

bog – dobra i bardzo dobra ocena sytuacji materialnej (zmienna sztuczna)

p23–p24 – pozycje skali altruizmu f2

p22 – skala ocen strategii rywalizacyjnej

osz#1 – sekwencja A4-M2

osz#2 – sekwencja A2-M2

osz#3 – sekwencja A4-M6

osz#4 – sekwencja A8-M6

Rys.3. Model alokacji w obszarze oszczędzania

Źródło: opracowanie własne na podstawie obliczeń w programie Mplus7.

Na podstawie założeń teoretycznych przedstawionych w początkowej części artykułu można przyjąć następujące hipotezy:

- strategię rywalizacyjno-negocjacyjną silniej wpływają na wybór agresywnych środków i celów oszczędzania i inwestowania (np. wybór akcji w celu powiększania posiadanego kapitału), natomiast strategię altruistyczną w większym stopniu wpływają na wybór bezpiecznych



środków i celów (np. wybór lokat bankowych w celu zachowania kapitału),

- respondenci niepełniący roli decydentów i oceniający subiektywną sytuację materialną jako przeciętną silniej preferują strategię altruistyczną, natomiast decydenci o dobrej postrzeganej sytuacji materialnej wyższe oceny nadają strategii rywalizacyjnej.

W modelu dla obszaru oszczędzania jedynie istotne okazały się zależności między oceną sytuacji materialnej przez członków gospodarstwa a skalą oceny strategii altruizmu/rywalizacji w alokacji zasobów. Oceniający sytuację materialną jako przeciętną w porównaniu do biedniejszych gospodarstw wykazują ujemny związek ze strategią rywalizacyjną (preferują raczej zachowania altruistyczne), a gospodarstwa bogatsze – ujemny związek ze skalą altruizmu (preferują raczej zachowania rywalizacyjno-negocjacyjne). Strategie te nie wyjaśniają żadnej sekwencji środków–celów w obszarze oszczędzania. Wynika stąd, że model ogólny potwierdza hipotezę jedynie o zależności między cechami respondentów a wyborem typu modelu.

Podobne modele zostały zbudowane w przekrojach grup definiowanych przez role rodzinne (mąż, żona, dziecko). Wyniki oszacowań modeli i wartości parametrów przedstawiono w tabeli 3.

Tabela 3

Porównania modeli alokacji zasobów w obszarze oszczędności

Ocena modelu	Ogólny	Kobiety	Mężczyźni	Dzieci
Logarytm wiarygodności	-4484.707	-1658.436	-1534.315	-1247.291
Kryterium informacyjne AIC/BIC	9023.413 9157.598	3370.873 3478.303	3122.631 3228.295	2548.582 2648.494
f2/p22 ->				
osz#1 - A4-M2	-0.083/-0.235	-0.319/-0.293	-0.383/-0.131	0.628/-0.267
osz#2 - A2-M2	-0.368/-0.231	-0.503/-0.173	-1.154*/-0.466	0.566/-0.056
osz#3 - A4-M6	-0.086/-0.282	-0.467/-0.484	-0.337/-0.151	0.918/0.084
osz#4 - A8-M6	-0.036/0.741	-0.069/0.414	-1.185/0.752	1.534/1.097
dect ->				
p22	-0.073	0.034	-0.402	0.332
f2	0.077	-0.171	0.180	0.074
przec ->				
p22	-0.359*	-0.589*	-0.204	-0.274
f2	0.026	0.100	0.002	-0.036
bog ->				
p22	-0.109	0.046	-0.102	-0.523
f2	-0.317*	-0.481	-0.242	-0.295

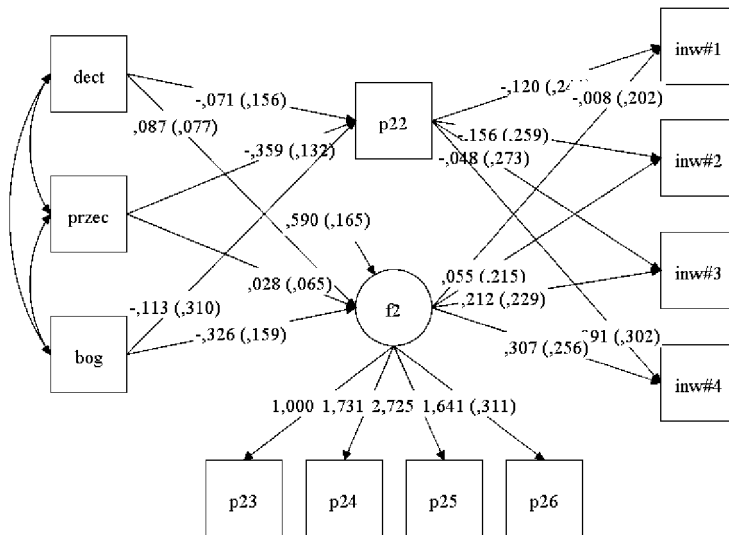
(\*) oznaczono istotne parametry na poziomie  $p < 0,05$

Źródło: opracowanie własne na podstawie obliczeń w programie Mplus7.

Z parametrów modeli wynika, że dla poszczególnych grup respondentów istotne zależności zachodzą między oceną sytuacji materialnej – przeciętną a strategią rywalizacyjną (przeciętna ocena sytuacji materialnej kobiet prowadzi silniej do odrzucenia rywalizacyjnej strategii alokacji zasobów). Wśród mężczyzn istotna zależność jest związana z wpływem strategii altruistycznej na wykorzystywanie środków trwałego użytku do realizacji celów związanych z zachowaniem stanu posiadania (wraz ze wzrostem znaczenia strategii altruistycznej szansa wyboru dóbr trwałych w celu zachowania zasobów (A2–M2) spada o jedną trzecią ( $e^{-1,154} = 0,31$ )).

### Strategia alokacji a sekwencje środków–celów w obszarze inwestowania

Podobny model został zbudowany w obszarze inwestowania gospodarstw domowych, który przedstawiono na rysunku 4.



#### Legenda:

dect – pełnienie funkcji decydena w gospodarstwie domowym (zmienna binarna)

przec – przeciętna ocena sytuacji materialnej (zmienna sztuczna)

bog – dobra i bardzo dobra ocena sytuacji materialnej (zmienna sztuczna)

p23–p24 – pozycje skali altruizmu;

p22 – skala ocen strategii rywalizacyjnej

inv#1 – sekwencja A8–M6;

inv#2 – sekwencja A8–M2

inv#3 – sekwencja A4–M2;

inv#4 – sekwencja A6–M2

Rys. 4. Model alokacji zasobów w obszarze inwestowania

Źródło: opracowanie własne na podstawie obliczeń w programie Mplus7.

W modelu dla obszaru inwestowania, podobnie jak w poprzednim, istotne okazały się jedynie zależności między oceną sytuacji materialnej przez człon-

ków gospodarstwa a skalą oceny strategii altruizmu/rywalizacji w alokacji zasobów. Oceniający sytuację materialną jako przeciętną, w porównaniu z biedniejszymi gospodarstwami, wykazują ujemny związek ze strategią rywalizacyjną (preferują raczej zachowania altruistyczne), a gospodarstwa bogatsze – ujemny związek ze skalą altruizmu (preferują raczej zachowania rywalizacyjno-negocjacyjne). Strategie te również nie wyjaśniają żadnej sekwencji środków–celów w obszarze oszczędzania.

Tabela 4

Porównania modeli alokacji zasobów w obszarze inwestycji

Ocena modelu	Ogólny	Kobiety	Mężczyźni	Dzieci
Logarytm wiarygodności	-4957.554	-1817.645	-1711.938	-1383.887
Kryterium informacyjne AIC/BIC	9969.109 10103.293	3689.290 3796.720	3477.876 3583.541	2821.774 2921.686
f <sup>2</sup> /p <sup>22</sup> ->				
inv#1 – A4–M2	-0.008/-0.120	0.198/-0.269	0.110/0.189	-0.859/-0.278
inv#2 – A2–M2	0.055/-0.156	0.226/-0.685*	0.130/0.133	-0.791/0.121
inv#3 – A4–M6	0.212/-0.048	0.077/-0.469	0.638/0.408	-0.391/-0.002
inv#4 – A8–M6	0.307/0.091	0.715*/-0.356	0.444/0.254	1.061/0.458
dect ->				
p <sup>22</sup>	-0.071	0.034	-0.402	0.328
f <sup>2</sup>	0.087	-0.175	0.191	0.090
przec ->				
p <sup>22</sup>	-0.359	-0.589*	-0.204	-0.278
f <sup>2</sup>	0.028	0.102	0.008	-0.016
bog ->				
p <sup>22</sup>	-0.113	0.046	-0.102	-0.522
f <sup>2</sup>	-0.326*	-0.501*	-0.249	-0.229

(\*) oznaczono istotne parametry na poziomie  $p < 0,05$

Źródło: opracowanie własne na podstawie obliczeń w programie Mplus7.

Parametry modeli wskazują, że istotne relacje dotyczą zależności między strategią altruistyczną a sytuacją materialną gospodarstwa (ujemna zależność między sytuacją materialną a altruistyczną strategią alokacji zasobów). Wśród kobiet wraz ze wzrostem znaczenia strategii rywalizacyjnych szansa wyboru lokat bankowych w celu ochrony stanu posiadania (A2–M2) spada o połowę ( $e^{-0.685} = 50\%$ ), natomiast wraz ze wzrostem znaczenia strategii altruistycznej szansa wyboru nieruchomości w celu powiększenia stanu posiadania (A8–M6) rośnie dwukrotnie ( $e^{0.715} = 2.04$ ). Wśród kobiet oceniających status materialny jako przeciętny spada także poparcie dla strategii rywalizacyjnej oraz ocena strategii altruistycznej dla kobiet o dobrej postrzeganej sytuacji materialnej.

## **Podsumowanie**

Analiza zachowań i wyborów gospodarstw domowych w coraz większym stopniu uwzględnia interakcje zachodzące w strukturze gospodarstwa i przyjmowane typy strategii alokacji zasobów rzadkich. Jest to szczególnie istotne w przypadku indywidualizacji konsumpcji w strukturze rodziny i zerwania z założeniem o „unitarność” zachowań gospodarstw domowych na rynku. Analiza zachowań członków gospodarstw domowych w obszarze oszczędzania i inwestowania wskazuje na zróżnicowane modele zależności między subiektywną percepcją sytuacji materialnej rodziny, rolą zakupową a preferowaną strategią alokacji zasobów i sekwencjami wyborów środków oraz celów oszczędzania i inwestowania oraz zachowań na rynku produktów finansowych i inwestycyjnych.

## **CONSUMERS' PERSONAL VALUES AND MEANS-ENDS OF SAVINGS AND INVESTMENTS OF THE HOUSEHOLDS**

### **Summary**

The paper is devoted to the estimation of the relationship between the types of resources' allocation and means-ends structures of savings and investments in the households. Confirmatory factor analysis of resource allocation scale was used for development of the altruistic-cooperative and non-cooperative/competitive bi-polar dimension of allocation scale. The means – end chains approach (Association Pattern Technique) has been used to assess the relationship between means and ends of saving and investing of the households' members. Multinomial logit models with latent variables and dummy covariates were used for testing the relationship between means-ends, allocation strategies and socio-demographic characteristic of the family members.

**Keywords:** resource allocation, means-end theory, latent variables

*Translated by Adam Sagan*