

# Tomasz Stempowski, Konrad Wiesław Ślusarski

---

## Wydzielony zbiór fotografii byłej Głównej Komisji Badania Zbrodni przeciwko Narodowi Polskiemu

---

Przegląd Archiwalny Instytutu Pamięci Narodowej 6, 171-203

---

2013

Artykuł został opracowany do udostępnienia w internecie przez Muzeum Historii Polski w ramach prac podejmowanych na rzecz zapewnienia otwartego, powszechnego i trwałego dostępu do polskiego dorobku naukowego i kulturalnego. Artykuł jest umieszczony w kolekcji cyfrowej [bazhum.muzhp.pl](http://bazhum.muzhp.pl), gromadzącej zawartość polskich czasopism humanistycznych i społecznych.

Tekst jest udostępniony do wykorzystania w ramach  
dozwolonego użytku.

Tomasz Stempowski, Konrad Wiesław Ślusarski

# WYDZIELONY ZBIÓR FOTOGRAFII BYŁEJ GŁÓWNEJ KOMISJI BADANIA ZBRODNI PRZECIWKO NARODOWI POLSKIEMU

**L**iczbę fotografii znajdujących się w archiwum Instytutu Pamięci Narodowej szacuje się na ok. 390 000, z czego w Biurze Udostępniania i Archiwizacji Dokumentów w Warszawie przechowywanych jest ponad 3 500 000<sup>1</sup>. Wydzielony zbiór fotografii<sup>2</sup> byłej Głównej Komisji Badania Zbrodni przeciwko Narodowi Polskiemu, liczący ok. 129 000 zdjęć, stanowi tylko niewielką część całego zasobu ikonograficznego IPN. Dotychczas zbiór ten nie doczekał się wnikliwego opracowania ukazującego dzieje jego powstania, zawierającego charakterystykę archiwalną i określającego funkcje, jakie miał spełniać. W czasach działalności Komisji jedynym pobieżnym przedstawieniem zagadnień związanych z fotografiami były artykuły Izabelli Gass zamieszczone w czasopismach „Fotografia” i „Archiwista”<sup>3</sup>. Kolejną próbą ich omówienia były fragmenty opracowania Tomasza Stempowskiego i Konrada Wiesława Ślusarskiego poświęconego zbiorom fotograficznym znajdującym się w IPN, zamieszczonego w tomie drugim „Przeglądu Archiwalnego Instytutu Pamięci Narodowej”<sup>4</sup>. Mniejsze publikacje dotyczyły poszczególnych kategorii fotografii przechowywanych w omawianym zbiorze<sup>5</sup>. Warto więc pokusić się o jego całościową charakterystykę.

<sup>1</sup> T. Stempowski, K.W. Ślusarski, *Zasób fotograficzny Instytutu Pamięci Narodowej i jego cechy specyficzne*, „Przegląd Archiwalny Instytutu Pamięci Narodowej” 2009, t. 2, s. 170, 192–193.

<sup>2</sup> Kolekcji fotografii zgromadzonej przez byłą GKBZpNP można przypisać zarówno pewne cechy zbioru, jak i zespołu archiwalnego. Ze względu na sposób jej powstania i specyficzny charakter za lepszy uznano ten pierwszy termin. W ten sam sposób zakwalifikowano ją w *Informatorze o zasobie archiwalnym Instytutu Pamięci Narodowej (stan na dzień 31 grudnia 2008 roku)*, red. nauk. J. Bednarek, R. Leśkiewicz, Warszawa 2009.

<sup>3</sup> I. Gass, *Zbiór fotografii Głównej Komisji Badania Zbrodni Hitlerowskich w Polsce – Instytut Pamięci Narodowej*, „Fotografia” 1988, nr 3/4, s. 54–57; *idem*, *Zbiór fotografii Głównej Komisji Badania Zbrodni przeciwko Narodowi Polskiemu – Instytutu Pamięci Narodowej*, „Archiwista” 1993, nr 88, s. 49–56.

<sup>4</sup> T. Stempowski, K.W. Ślusarski, *op. cit.*, s. 159–193.

<sup>5</sup> Warto wymienić następujące artykuły: I. Gass, *Gdańsk w fotografii 1939–1945 w zbiorach archiwum Głównej Komisji Badania Zbrodni przeciwko Narodowi Polskiemu*, „Archiwista Polski” 1996, nr 4,

## Dzieje aktotwórcy

Do poznania genezy zbioru fotografii niezbędne jest przesłedzenie historii instytucji, której działalność zaowocowała powstaniem tego zbioru, oraz procesów zachodzących w trakcie jej funkcjonowania<sup>6</sup>. Główna Komisja Badania Zbrodni Niemieckich w Polsce (od 1949 r. Główna Komisja Badania Zbrodni Hitlerowskich w Polsce) została utworzona w 1945 r. w celu badania i zbierania materiałów dotyczących zbrodni niemieckich popełnionych w latach 1939–1945 w Polsce i poza jej granicami, w stosunku do obywateli polskich lub osób narodowości polskiej oraz w stosunku do cudzoziemców, którzy w tym czasie przebywali w Polsce<sup>7</sup>. Przez cały okres funkcjonowania znajdowała się w strukturach Ministerstwa Sprawiedliwości, a kolejni ministrowie pełnili jednocześnie funkcję przewodniczących Głównej Komisji<sup>8</sup>. W 1984 r. Sejm PRL nadał jej status Instytutu Pamięci Narodowej, co wiązało się ze zmianą nazwy na: „Główna Komisja Badania Zbrodni Hitlerowskich w Polsce – Instytut Pamięci Narodowej”. Ustawodawca do zadań Komisji zaliczył działalność śledczą, archiwalną i naukowo-badawczą w zakresie zbrodni hitlerowskich<sup>9</sup>. W 1991 r., w związku z rozszerzeniem zakresu działania Komisji na zbrodnie popełnione w latach wojny na terenach włączonych do Związku Radzieckiego oraz wszelkie przestępstwa popełnione na obywatelach polskich i osobach narodowości polskiej niezależnie od narodowości sprawców, nastąpiła kolejna zmiana nazwy na: „Główna Komisja Badania Zbrodni przeciwko Narodowi Polskiemu – Instytut Pamięci Narodowej”<sup>10</sup>. Kres działalności GKBZpNP położyło powołanie do życia Instytutu Pamięci Narodowej – Komisji Ścigania Zbrodni przeciwko Narodowi Polskiemu w 1998 r. i włączenie materiałów archiwalnych Głównej Komisji do zasobu IPN<sup>11</sup>.

Podstawowe informacje o kształtowaniu się zbioru fotograficznego Głównej Komisji znajdują się w dwóch grupach źródeł. Pierwszą stanowią tzw. księgi inwentarzowe (zwane też „Katalogami”), czyli księgi ewidencyjne fotografii prowadzone przez cały okres funkcjonowania Głównej Komisji, drugą – dokumentacja aktowa przechowywana obecnie w archiwum IPN<sup>12</sup> i archiwum zakładowym Instytutu<sup>13</sup>, wytworzona w toku bieżącej działalności komórek organizacyjnych Głównej Komisji. Akta znajdujące się w archiwum

s. 84–86; *eadem*, *Judaica w zbiorze fotografii Głównej Komisji Badania Zbrodni przeciwko Narodowi Polskiemu*, „Archiwista Polski” 1997, nr 4, s. 77–80; *eadem*, *Antoni Snawadzki – fotograf warszawskie-gi Września*, „Archiwista Polski” 1998, nr 3, s. 76–78.

<sup>6</sup> Szersze omówienie historii Głównej Komisji zob. C. Pilichowski, *Badanie i ściganie zbrodni hitlerowskich 1944–1974*, Warszawa 1975; *Zbrodnie i sprawy. Ludobójstwo hitlerowskie przed sądem ludzkości i historii*, red. C. Pilichowski, Warszawa 1980.

<sup>7</sup> Art. 3a Dekretu z dnia 10 listopada 1945 r. o Głównej Komisji i Okręgowych Komisjach Badania Zbrodni Niemieckich w Polsce (DzU, 1945, nr 51, poz. 293).

<sup>8</sup> Art. 2 Dekretu z dnia 10 listopada 1945 r. o Głównej Komisji i Okręgowych Komisjach Badania Zbrodni Niemieckich w Polsce.

<sup>9</sup> Art. 2 Ustawy z dnia 6 kwietnia 1984 r. o Głównej Komisji Badania Zbrodni Hitlerowskich w Polsce – Instytucie Pamięci Narodowej (DzU, 1984, nr 21, poz. 98).

<sup>10</sup> Art. 1 pkt 3 i 4 Ustawy z dnia 4 kwietnia 1991 r. o zmianie ustawy o Głównej Komisji Badania Zbrodni Hitlerowskich w Polsce – Instytucie Pamięci Narodowej (DzU, 1991, nr 45, poz. 195).

<sup>11</sup> Art. 63 i 68 Ustawy z dnia 18 grudnia 1998 r. o Instytucie Pamięci Narodowej – Komisji Ścigania Zbrodni przeciwko Narodowi Polskiemu (DzU, 2007, nr 63, poz. 424; nr 64, poz. 432; nr 83, poz. 561; nr 85, poz. 571; nr 140, poz. 983).

<sup>12</sup> AIPN: GK 162, GK 162 II.

<sup>13</sup> AZIPN, spis 107.

zakładowym zawierają sprawozdania, korespondencję (zwłaszcza dotyczącą pozyskiwania zdjęć) i inne materiały, powstałe w okresie od 1965 r. do likwidacji Komisji w 2000 r. Dużo skromniejsza dokumentacja o podobnym charakterze, lecz pochodząca z lat 1945–1965, znajduje się w archiwum IPN. W materiałach tych nie odnaleziono szczegółowych wytycznych i aktów normatywnych określających metodologię i zasady tworzenia zbioru. Prawdopodobnie nigdy nie zostały one w Głównej Komisji opracowane.

W początkowym okresie funkcjonowania Komisji dokumentacja powstająca i gromadzona w trakcie działalności dochodzeniowo-śledczej była przechowywana w komórkach, które ją wytworzyły lub zebrały. Podobnie działo się z pozyskanymi materiałami archiwalnymi, zarówno aktowymi, jak i fotograficznymi (zdjęcia, fotokopie). Pod koniec lat czterdziestych i w latach pięćdziesiątych gromadzeniem dokumentacji zajmował się istniejący w strukturach Biura Głównej Komisji Wydział Badawczo-Dokumentacyjny (po jego podziale w trakcie przekształceń w 1956 r. – Wydział Dokumentacyjny<sup>14</sup>), w którym funkcjonowała niewielka komórka pod nazwą „Archiwum”<sup>15</sup>. Biuro Głównej Komisji i jej komórki organizacyjne mieściły się w Warszawie w budynku sądów przy ul. Leszno 53/55 (od ok. 1954 r. nowy adres budynku: ul. gen. Karola Świerczewskiego 127, obecnie: al. „Solidarności” 127).

Po początkowym okresie ożywionej aktywności w latach powojennych nastąpiło stopniowe ograniczanie działalności Komisji, niemal do jej zawieszenia w latach pięćdziesiątych i w pierwszej połowie lat sześćdziesiątych.

W 1965 r. następuje wznowienie działalności statutowej Głównej Komisji oraz reaktywowanie zlikwidowanych wcześniej struktur terenowych (okręgowych komisji). Miało to związek ze zbliżaniem się terminu przedawnienia w państwach Europy Zachodniej zbrodni popełnionych przez reżim hitlerowski w latach 1939–1945<sup>16</sup>. W celu usprawnienia funkcjonowania Głównej Komisji, jej struktury zostały zreorganizowane, co zaowocowało wyodrębnieniem – obok pionu dochodzeniowo-śledczego – autonomicznego pionu archiwalnego w postaci Wydziału Archiwum. Zajął się on gromadzeniem, uporządkowaniem i opracowaniem materiałów wytworzonych i zebranych w trakcie dotychczasowej działalności. Umożliwiło to udostępnienie zasobu nie tylko na potrzeby bieżącej działalności własnej Głównej Komisji, lecz także dla szerokiego grona historyków, dziennikarzy i innych osób zainteresowanych (zarówno z kraju, jak i z zagranicy). Do archiwum trafiały materiały wytworzone przez wszystkie oddziały terenowe Głównej Komisji oraz pozyskiwane z innych instytucji.

Zarówno kierownictwo Głównej Komisji (z wieloletnim dyrektorem prof. Czesławem Pilichowskim<sup>17</sup>), jak i Wydziału Archiwum<sup>18</sup> zdawało sobie sprawę z wielkiej

<sup>14</sup> AIPN, GK II 2531, Zarządzenie nr 7/56/Org. z dnia 6 III 1956 r. ministra sprawiedliwości w sprawie statutu organizacyjnego Głównej Komisji Badania Zbrodni Hitlerowskich w Polsce.

<sup>15</sup> AIPN, GK 162/175, Protokół kontroli Głównej Komisji Badania Zbrodni Hitlerowskich w Polsce w zakresie organizacji i wykonania budżetu za rok 1948 i rok bieżący tudzież akcji oszczędnościowej podjętej w 1949 r., k. 45–75.

<sup>16</sup> C. Pilichowski, *op. cit.*, s. 32.

<sup>17</sup> Czesław Pilichowski (20 VII 1914–23 X 1984), prof. nauk politycznych. W czasie wojny członek konspiracji (organizacja „Ojczyzna”, Armia Krajowa), od 1965 r. do śmierci dyrektor Głównej Komisji Badania Zbrodni Hitlerowskich w Polsce.

<sup>18</sup> Naczelnikiem Wydziału Archiwum przez wiele lat była mgr Maria Bukowska (1965–1987), później naczelnikiem Archiwum Głównej Komisji był m.in. Mieczysław Motas (1988–1992).

wartości historycznej dokumentacji aktowej znajdującej się w zasobie instytucji i przywiązywało dużą wagę do jej zachowania dla przyszłych pokoleń. I właśnie dokumentacja aktowa stanowiła główny przedmiot zainteresowania kierownictwa, wskutek czego w przygotowywanych sprawozdaniach, opracowaniach i wytycznych dokumentacji wizualnej poświęcano niewielką uwagę.

W oddziałowych komisjach badania zbrodni hitlerowskich w Polsce, których kadra ograniczała się do sędziów i prokuratorów oraz personelu pomocniczego, funkcjonowały jedynie zespoły archiwalno-dokumentacyjne. Wytworzona w trakcie prac dochodzeniowo-śledczych dokumentacja była na bieżąco wykorzystywana w prowadzonych sprawach, a następnie przesyłana do centrali, do Archiwum Głównej Komisji.

Po wznowieniu działalności Komisji i reorganizacji przeprowadzonej w Archiwum w 1965 r. powołana została osobna komórka organizacyjna zajmująca się przechowywaniem „dokumentacji mechanicznej”. Archiwum Dokumentacji Mechanicznej Archiwum Głównej Komisji Badania Zbrodni Hitlerowskich w Polsce powstało w 1966 r. i początkowo prowadziła je Maria Jezierska<sup>19</sup>. Później korzystała z pomocy osób przydzielanych czasowo lub wykonujących prace zlecone. Komórka ta przejęła w tym samym roku z Magazynu Głównego Archiwum GK całą dokumentację mechaniczną (zdjęcia, filmy, mikrofilmy, fotokopie, płyty gramofonowe itp.)<sup>20</sup>, podzieloną na 6 zasadniczych działów:

- I – fotografie,
- II – fotokopie,
- III – mikrofilmy<sup>21</sup>,
- IV – filmy,
- V – nagrania dźwiękowe,
- VI – materiały wizualne wtórne (np. publikacje, materiały fotograficzne drukowane).

W następnych latach Archiwum Dokumentacji Mechanicznej<sup>22</sup> funkcjonowało w zmienionej formie. Jego pracami nadal kierowała Maria Jezierska, a po jej odejściu na emeryturę w 1976 r. mgr Magdalena Kunicka-Wyrzykowska (od 1 kwietnia 1976 r.). W latach 1975–1976 w Archiwum wyodrębniono Referat Mikrofilmów i Fotokopii oraz Referat Zdjęć, prowadzony przez mgr Izabellę Gass (pracującą w tej komórce od listopada 1976 r.). Na początku lat osiemdziesiątych istniał podział pracy między M. Kunicką-Wyrzykowską (kierowanie pracami działu, nadzór nad mikrofilmami, fotokopie, dorywczo opracowywanie fotografii) oraz I. Gass (nadzór i opracowywanie zbioru fotografii).

W wyniku reorganizacji Wydziału Archiwum od 1 listopada 1983 r. Dział Dokumentacji Mechanicznej przekształcono w Referat Dokumentacji Mechanicznej, kierowany początkowo przez mgr Magdalenę Kunicką-Wyrzykowską, a od 2 stycznia 1984 r. przez mgr Krystynę Czarnecką. Do sformułowanych wówczas zadań Referatu należało:

<sup>19</sup> Maria Jezierska ps. „Elżbieta” (2 II 1916–4 VI 1994), ppor. AK, polonistka i pisarka. Więzień obozów w Oświęcimiu (nr 24449) i Ravensbrück; odznaczona Krzyżem Armii Krajowej i Krzyżem Oficerskim Orderu Odrodzenia Polski; „Gazeta Wyborcza”, 8 VI 1994, za [www.nekrologi.pl](http://www.nekrologi.pl) (dostęp 23 IX 2010 r.).

<sup>20</sup> AZIPN, spis 107/40, Sprawozdanie z pracy Magazynu Głównego oraz Pracowni Naukowej Archiwum GKBZHWP w okresie od 1 I [19]66 [r. do] 31 XII [19]66 r., k. 2–6.

<sup>21</sup> Później, być może od 1969 r. mikrofilmy otrzymywały sygnaturę składającą się z litery „M” i kolejnego numeru w księdze nabytków zbioru mikrofilmów (np. M-555).

<sup>22</sup> Pod koniec lat sześćdziesiątych i na początku lat siedemdziesiątych zamiennie stosowano nazwy komórki: Archiwum Dokumentacji Mechanicznej i Dział Dokumentacji Mechanicznej.

- przechowywanie i zabezpieczanie zasobu dokumentacji mechanicznej,
- prowadzenie ewidencji zasobu dokumentacji mechanicznej,
- porządkowanie i opracowywanie zasobu dokumentacji mechanicznej,
- kontrola prac zleconych, prowadzonych na zasobie dokumentacji mechanicznej<sup>23</sup>.

Kolejna reorganizacja Archiwum Głównej Komisji, wynikająca z nadania Komisji statusu Instytutu Pamięci Narodowej, nastąpiła we wrześniu 1984 r. W Archiwum GKBZHWP oprócz innych komórek organizacyjnych<sup>24</sup> (Zakład Akt, Zakład Ewidencji Źródeł, Informacji i Udostępniania Zasobu, Biblioteka, Laboratorium Reprografii, Laboratorium Konserwacji Zbiorów, Magazyn Akt, Sekretariat) w miejsce dotychczasowego Referatu Dokumentacji Mechanicznej powołano Zakład Dokumentacji Mechanicznej, mający następujące zadania<sup>25</sup>:

- 1) gromadzenie, opracowywanie, porządkowanie i prowadzenie ewidencji zasobu dokumentacji mechanicznej: fotokopii, mikrofilmów, filmów oraz innych podobnych;
- 2) prowadzenie kwerend na zasobie własnym;
- 3) nadzór nad magazynem dokumentacji mechanicznej, zabezpieczanie i kontrola ruchu tego zasobu;
- 4) realizacja wymiany mikrofilmów z archiwami zagranicznymi.

Mimo kolejnych reorganizacji komórki zajmującej się zbiorami fotograficznymi Archiwum Głównej Komisji nie następowało poszerzanie grona osób wykonujących zadania nałożone na Zakład Dokumentacji Mechanicznej. Prace przy ciągłych brakach kadrowych i problemach lokalowych, na jakie nieustannie cierpiało Archiwum, wykonywały wspomniane już K. Czarnecka (1984–1989), M. Kunicka-Wyrzykowska (do ok. 1986 r.) oraz I. Gass (do 1984 r. i od 1987 r., początkowo na pół etatu). Od 1989 r. Izabella Gass samodzielnie prowadziła prace nad zbiorem fotografii. Okresowo w czynnościach brały udział osoby oddelegowane z innych komórek Archiwum i nieliczni praktykanci. W latach dziewięćdziesiątych efektywność pracy znacznie spadła w związku ze skierowaniem większości osób niezaangażowanych w bieżącą obsługę interesantów w Archiwum do prowadzenia kwerend dla osób poszkodowanych, występujących o zaświadczenia.

Ostatnia reorganizacja Archiwum Głównej Komisji nastąpiła w kwietniu 1993 r., kiedy oprócz innych komórek organizacyjnych<sup>26</sup> (Oddział Akt Polskich i Alianckich, Oddział Akt Niemieckich, Oddział Informacji Naukowej, Biblioteka, Pracownia Reprograficzna i Pracownia Konserwacji Zbiorów) w miejsce Zakładu Dokumentacji

<sup>23</sup> Pkt III ppkt 4 Zarządzenia nr 3/83 z dnia 26 X 1983 r. dyrektora Głównej Komisji Badania Zbrodni Hitlerowskich w Polsce w sprawie zadań i zakresu czynności dla poszczególnych stanowisk pracy w Biurze Głównej Komisji Badania Zbrodni Hitlerowskich w Polsce. AZIPN, spis 108/232.

<sup>24</sup> Art. 2 pkt 2 Regulaminu organizacyjnego Głównej Komisji Badania Zbrodni Hitlerowskich w Polsce – Instytutu Pamięci Narodowej (załącznik do: Zarządzenie nr 42/84 z dnia 20 IX 1984 r. ministra sprawiedliwości w sprawie nadania Głównej Komisji Badania Zbrodni Hitlerowskich w Polsce – Instytutowi Pamięci Narodowej regulaminu organizacyjnego). AZIPN, spis 107/238.

<sup>25</sup> Art. 4 pkt 2 Regulaminu organizacyjnego Głównej Komisji Badania Zbrodni Hitlerowskich w Polsce – Instytutu Pamięci Narodowej (załącznik do: Zarządzenie nr 42/84 z dnia 20 IX 1984 r. ministra sprawiedliwości w sprawie nadania Głównej Komisji Badania Zbrodni Hitlerowskich w Polsce – Instytutowi Pamięci Narodowej regulaminu organizacyjnego). *Ibidem*.

<sup>26</sup> Zarządzenie z dnia 28 IV 1993 r. ministra sprawiedliwości w sprawie nadania Głównej Komisji Badania Zbrodni przeciwko Narodowi Polskiemu – Instytutowi Pamięci Narodowej regulaminu organizacyjnego (DzUrz. MS, 1993, nr 3, poz. 12).

Mechanicznej powstał Oddział Dokumentacji Mechanicznej. Organizacja taka funkcjonowała do końca działalności GKBZpNP-IPN i likwidacji jej Archiwum. W nowej strukturze Instytutu Pamięci Narodowej nie istniała w archiwum komórka zajmująca się dokumentacją mechaniczną, przejęta po poprzedniczce, co doprowadziło do przerwania ciągłości pracy nad tymi materiałami. Opracowanie zasobu filmowego, dźwiękowego i fotograficznego znajdującego się w zbiorach IPN prowadzi obecnie Sekcja Opracowywania Dokumentacji Audiowizualnej Wydziału Gromadzenia, Opracowywania i Obsługi Magazynów (od 2012 r. w Wydziale Zbiorów Cyfrowych), powołana w Biurze Udostępniania i Archiwizacji Dokumentów w kwietniu 2006 r.

### Historia i charakterystyka zbioru fotografii

Niewiele wiadomo o okolicznościach powstania zbioru fotografii. Dokumentacja dotycząca gromadzenia i wykorzystywania zdjęć w Głównej Komisji przed 1965 r. jest bardzo skąpa. Nie jest znana dokładna data rozpoczęcia ewidencjonowania fotografii i założenia pierwszych ksiąg ewidencyjnych zbioru. Nastąpiło to z pewnością w latach 1945–1949 (o czym świadczą pieczętki Archiwum Głównej Komisji Badania Zbrodni Niemieckich w Polsce znajdujące się na odwrocie zdjęć i w pierwszych tomach ksiąg ewidencyjnych), a prawdopodobnie już w 1945 r. Można jedynie stwierdzić, że w początkowym okresie stosowano podwójny system nadawania sygnatur. Pierwszym członem była sygnatura archiwalna, drugim – numer inwentarzowy w Księdze ewidencyjnej (nadawany począwszy od poz. 1). Sygnatura archiwalna składała się z kolejnego numeru fotografii łamanego przez numer jednostki ewidencyjnej. Stąd zapis na odwrocie zdjęcia: „Dok. N. 23/270 – Inw. 4090” oznacza 23. zdjęcie w 270. pozycji ewidencyjnej, wpisane do inwentarza fotografii pod numerem 4090. Pierwsze pozycje dotyczą fotografii wykonanych (m.in. przez fotografa Jana Muchę) zimą i wiosną 1945 r. w wyzwolonym obozie koncentracyjnym w Oświęcimiu w celu udokumentowania popełnionych tam zbrodni. Potem przybywały kolejne fotografie zrobione podczas wizji lokalnych miejsc zbrodni i innych czynności dochodzeniowych. Materiały te gromadzono w osobnym zbiorze, który już w 1965 r. został wymieniany w wykazie zespołów (kolekcji)<sup>27</sup>. Został on wtedy przygotowany do przekazania do Archiwum Głównej Komisji przez Marię Jezierską, pracującą wówczas w pionie dochodzeniowo-śledczym<sup>28</sup>. Do tego czasu w księgach ewidencyjnych skatalogowano 4729 pozycji. Na ogół pod jedną pozycją umieszczano jedno zdjęcie, lecz później często się zdarzało nadawanie jednego numeru grupie od kilku do kilkunastu fotografii o podobnej tematyce, lecz nie jednakowych. Były również przypadki nanoszenia różnych numerów na identyczne fotografie.

Przez cały czas funkcjonowania Głównej Komisji zbiór fotograficzny był nieustannie powiększany o nowe zdjęcia, które pochodziły z następujących źródeł:

1) zdjęcia pozyskane w trakcie bieżącej działalności Głównej Komisji i okręgowych komisji, tj. przekazane (lub udostępnione do zreprodukowania) przez świadków i osoby pokrzywdzone, fotografie wykonane w trakcie dokumentowania miejsc zbrodni, przekazane przez pracowników;

<sup>27</sup> AZIPN, spis 107/19, Ogólny wykaz zespołów (kolekcji) akt Archiwum GKBZH, styczeń 1965 r., k. 13.

<sup>28</sup> *Ibidem*, Sprawozdanie z pracy Archiwum Głównej Komisji Badania Zbrodni Hitlerowskich w Polsce za okres od 15 V do 31 X 1965 r., 21 XI 1965 r., k. 69.

2) zdjęcia pozyskane w czasie przeglądu materiałów archiwalnych znajdujących się w zasobie Archiwum Głównej Komisji (głównie reprodukcje, ale także dublety zdjęć wyłączone z akt, sporadycznie oryginały zastąpione w aktach przez reprodukcje);

3) zdjęcia (oryginały, reprodukcje) ofiarowane lub udostępniane do zreprodukowania przez osoby prywatne, często przesyłane za pośrednictwem środków masowego przekazu (redakcje prasowe, Komitet ds. Radia i Telewizji „Polskie Radio i Telewizja”) i struktur Związku Bojowników o Wolność i Demokrację w odpowiedzi na apele inspirowane przez Główną Komisję i środowiska kombatanckie;

4) reprodukcje zdjęć pozyskane w trakcie kwerend przeprowadzonych w zasobach innych placówek archiwalnych i muzealnych w Polsce (m.in. Muzeum Stutthof w Sztutowie, Państwowe Muzeum w Oświęcimiu, Archiwum Dokumentacji Mechanicznej w Warszawie, Centralna Agencja Fotograficzna, Centralne Archiwum Wojskowe, Muzeum Historii Fotografii w Krakowie, Muzeum Historii Ruchu Rewolucyjnego w Łodzi, Żydowski Instytut Historyczny w Warszawie) i za granicą (m.in. Archiwum Federalne w Koblencji, Główne Archiwum ZSRR w Moskwie, Wojskowe Muzeum Medycyny w Leningradzie) oraz zdjęcia pozyskane w ramach współpracy z tymi placówkami, a niebędące w kręgu zainteresowań statutowych instytucji przekazującej (m.in. Muzeum Stutthof w Sztutowie, Państwowe Muzeum w Oświęcimiu);

5) reprodukcje zdjęć zamieszczonych w publikacjach książkowych i czasopismach (zarówno wydanych w czasie wojny, jak i w latach powojennych);

6) odbitki pozytywowe z klisz filmowych (m.in. z filmów znajdujących się w zbiorach Wytwórni Filmów Dokumentalnych, z kronik radzieckich z wyzwolonego obozu w Oświęcimiu);

7) kolekcje i spuścizny po byłych zasłużonych pracownikach Głównej Komisji (m.in. po prof. Janie Sehnie i prof. Tadeuszu Cyprianie);

8) zdjęcia zarekwirowane w zakładach fotograficznych na podstawie decyzji administracyjnych<sup>29</sup> i przekazane do Głównej Komisji.

W zbiorze znajdują się zarówno fotografie oryginalne (odbitki pierwotne), powielane wielokrotnie zdjęcia z agencyjnych serwisów prasowych (głównie niemieckich), jak i reprodukcje (także reprodukcje wtórne wykonywane z wcześniejszych reprodukcji, co bardzo utrudnia dotarcie do oryginałów). Zdarzają się również odbitki (w tym stykówki) z oryginalnych klisz negatywowych. Równoprawne traktowanie oryginałów i kopii wynikało ze specyfiki instytucji oraz ówczesnego podejścia do kwestii praw autorskich.

Zbiór składa się z fotografii wykonanych na różnych nośnikach. W zdecydowanej większości są to odbitki pozytywowe (głównie czarno-białe, nieliczne kolorowe) oraz klisze negatywowe na taśmie celuloidowej (w zdecydowanej większości czarno-białe) i płytkach szklanych (czarno-białe). Odbitki pozytywowe były przechowywane oddzielnie od zbioru negatywów, w którym znajdowały się zarówno negatywy pierwotne, jak i wtórne (powstałe w trakcie wykonywania reprodukcji).

<sup>29</sup> Rekwizycji dokonywano na podstawie Zarządzenia z dnia 29 VIII 1945 r. ministra sprawiedliwości (Nr K.gł. 9815/45), które nakładało na władze powiatów obowiązek zgłaszania ujawnionych miejsc zbrodni dokonanych przez okupanta na ich terenie oraz konfiskatę negatywów i zdjęć wykonanych w zakładach fotograficznych działających w czasie okupacji; AIPN, GK 162/1257–1259. Zob. I. Gass, *Zbiór...*, „Fotografia” 1988, nr 3/4, s. 54.



Ciekawym przypadkiem są zdjęcia stereoskopowe pochodzące z wydanych podczas wojny w dużym nakładzie niemieckich wydawnictw propagandowych – *Die Soldaten des Führers am Felde*<sup>30</sup> i *Der Kampf im Westen*<sup>31</sup> (zachowały się zarówno w formie pojedynczych zdjęć luźnych, jak i kompletnych albumów z okularami).

Do zbioru włączono także pewną liczbę reprodukcji wykonanych technikami drukarskimi, np. niemieckie zdjęcia propagandowe z serii *Deutschland Erwacht*<sup>32</sup> oraz ilustracje wycięte (!) z publikacji prasowych i książkowych.

Obecnie zbiór fotograficzny byłej GKBZpNP liczy ok. 129 000 fotografii. W tej liczbie znajduje się ok. 70 000 fotografii objętych ewidencją, której zasady przyjęte zostały w latach 1965–1966, po zmodyfikowaniu wcześniejszego wzoru (stosowanego w latach czterdziestych), i posługiwano się nimi do końca istnienia Komisji. W odróżnieniu od lat powojennych zrezygnowano z nadawania dwudzielnej sygnatury archiwalnej, jako sygnatury zaczęto natomiast używać numeru ewidencyjnego zdjęcia z Księgi ewidencyjnej zbioru fotografii. Katalogowanie fotografii polegało na nadawaniu im następujących po sobie numerów, zgodnie z kolejnością wpisywania ich do Księgi ewidencyjnej. Jeden numer przydzielano z reguły jednemu zdjęciu, które traktowano indywidualnie, nie stosując się do zasady wyodrębniania tematów szczegółowych i porządkowania zdjęć w obrębie tematu według zasad chronologicznych i logicznych. Numer był wspólny dla pozytywu, jego dubletów i kolejnych odbitek (reprodukcji) oraz negatywu (zarówno pierwotnego, jak i wtórnego wykonanego w przypadku jego braku). Do końca działalności Głównej Komisji (tj. do końca 1999 r.) w księgach inwentarzowych zarejestrowano 67 957 pozycji.

W toku prac pojawiało się wiele niekonsekwencji. Kolejne egzemplarze tego samego zdjęcia starano się umieszczać pod sygnaturą pierwszego z nich jako dublet, jednak zdarzało się rejestrowanie ich pod różnymi sygnaturami. Czasami pod jednym numerem wpisywano kilka ujęć tego samego obiektu lub wydarzenia (dodając do sygnatury kolejne litery alfabetu) – nawet – jeżeli fotografie wyraźnie się od siebie różnią. Kolejnym przykładem niekonsekwencji może być podejście do zdjęć sygnalitycznych, gdzie w pewnych sytuacjach każde ujęcie otrzymywało osobny numer. Innym razem całe potrójne zdjęcie otrzymywało jeden numer, dzielony następnie przy pomocy liter lub – co rzadkie – cyfr rzymskich, np. 12345 I, 12345 II itd. Podobnie postępowano ze stykówkami, które najczęściej cięto na pojedyncze klatki lub paski po 2–6 klatek i nadawano podobnym ujęciom jeden numer ewidencyjny łamany przez literę. Wykorzystywano także już istniejące numery, wpisując je na inne fotografie (zwłaszcza gdy zdjęcie pierwotnie zostało skatalogowane pod nową sygnaturą, np. jako dublet, lub zaginęło), co czasem prowadziło do dublowania się sygnatur (gdy zaginione początkowo zdjęcie zostało odnalezione).

Ewidencją objęto zarówno fotografie luźne (oryginalne i wtórne), jak i znajdujące się w albumach. Duża liczba pozyskiwanych zdjęć spowodowała, że w pewnym momencie prace przy ich katalogowaniu w księgach ewidencyjnych przestały być prowadzone na bieżąco, tym bardziej że starano się zewidencjonowane fotografie jednocześnie opracować, opisać i umieścić na kartach zabezpieczających, umożliwiając w ten sposób ich

<sup>30</sup> AIPN, GK Albumy 23, *Die Soldaten des Führers am Felde*, Monachium 1939.

<sup>31</sup> AIPN, GK VI 26, *Der Kampf im Westen*, Monachium 1940.

<sup>32</sup> AIPN, GK Zbiór fotografii, nr. inw. 22474 i nn.

udostępnianie. Po Oddziale Dokumentacji Mechanicznej pozostała znaczna liczba zdjęć niezewidencjonowanych, z których część dopisano w latach 2000–2005 do ksiąg ewidencyjnych w związku z koniecznością ich udostępniania<sup>33</sup>. Część otrzymała robocze sygnatury (począwszy od liczby 100001) nadane w czasie skontrum prowadzonego w zbiorze fotografii w 2007 r., reszta pozostaje nadal niezewidencjonowana. Do tej ostatniej grupy należą trzy kolekcje (wymienione w dalszej części tekstu) oraz rozsyp, w którym nowe nabytki (często pozbawione jakichkolwiek odniesień świadczących o ich pochodzeniu) zostały przemieszane z odbitkami wycofanymi z wystaw bądź licznymi nieodebranymi przez zleceniodawców kopiami wykonanymi na zamówienie w Pracowni Fotograficznej Archiwum. Będą one w przyszłości porządkowane i ewidencjonowane w trakcie opracowywania zbioru prowadzonego w systemie archiwizacji fotografii ZEUS.

Zasady opracowania fotografii – wprowadzone w latach 1965–1967, później nieznacznie modyfikowane – stosowane były przez cały okres istnienia Głównej Komisji. Początkowo osoby zajmujące się zbiorem nie posiadały przygotowania lub wykształcenia archiwalnego i korzystały z doświadczeń innych archiwów warszawskich: Archiwum Dokumentacji Mechanicznej, Zakładu Historii Partii przy Komitecie Centralnym Polskiej Zjednoczonej Partii Robotniczej i Archiwum Głównego Akt Dawnych<sup>34</sup>, które dostosowano do specyfiki własnej działalności. Fotografie umieszczano na kartach zabezpieczających, na których początkowo odręcznie umieszczano sygnaturę i ewentualnie krótki podpis. Wypełnione karty z fotografiami wkładano pionowo do odkrytych drewnianych skrzynek, porządkując je według ogólnych tematów (działów tematycznych), takich jak: obozy (z podziałem na obozy koncentracyjne, obozy zagłady, obozy pracy, obozy jenieckie, inne), egzekucje, działania wojenne, zbrodniarze (portrety)<sup>35</sup>.

W latach siedemdziesiątych wprowadzono nowy wzór opisu obejmujący:

- u góry w lewym rogu: sygnaturę zdjęcia, liczbę klisz i duplikatów;
- u góry nad zdjęciem: nazwę grupy i podgrupy tematycznej;
- u dołu pod zdjęciem: podpis, informacje o autorstwie (np. „Fot. niem.” lub „Fot. pol.”), miejsce i czas wykonania, pochodzenie (źródło).

Opis w celu zapewnienia większej czytelności sporządzano odtąd na maszynie. Informacje w opisie były bardzo ogólne, często ograniczały się do hasła lub powielenia podpisu z publikacji lub albumu (jeżeli była to reprodukcja) – w dodatku niejednokrotnie niepoddanego krytycznej analizie. Wraz ze wzrostem kwalifikacji zawodowych pracowników Oddziału Dokumentacji Mechanicznej podejmowali oni z własnej inicjatywy próby weryfikacji opisów w oparciu o dostępną literaturę i materiały aktowe. Zawsze jednak podpisy miały bardzo skróconą formę.

W miarę powiększania się zbioru przybywało nowych grup i podgrup tematycznych, przy czym główne grupy (np. egzekucje, ekshumacje, getta, fotografie zbrodniarzy) dzielono na podgrupy – według kryterium terytorialnego (województw, miejscowości, czasem

<sup>33</sup> Ostatnią pozycję (68 015) dodano w księdze inwentarzowej 6 XII 2005 r. W związku z postępującą digitalizacją i opracowaniem wspomnianego zbioru w systemie ZEUS, prawdopodobnie zostanie mu nadana nowa struktura, a każdy obraz dostanie nową sygnaturę.

<sup>34</sup> AZIPN, spis 107/24, Informacja o stanie prac w Archiwum Głównej Komisji Badania Zbrodni Hitlerowskich w Polsce, 27 I 1966 r., k. 1–10.

<sup>35</sup> AZIPN, spis 107/18, M. Jezierska, Uwagi do planu pracy na rok 1965 do str. 28–30. Ikonografika, b.d., k. 13.

także krajów). W ich obrębie zdjęcia układano według sygnatur, bez uwzględniania chronologii, logiki czy proveniencji. Przykładowo zdjęcia przedstawiające obronę Poczty Polskiej w Gdańsku w 1939 r. są przemieszane z innymi fotografiami dotyczącymi wydarzeń w Gdańsku z okresu kampanii wrześniowej, a w obrębie grupy „KL Auschwitz” – obok siebie występują na przemian zdjęcia z czasów budowy obozu, jego funkcjonowania, dokumentacja stanu po wyzwoleniu i zdjęcia powojenne. Osobnym przypadkiem są tzw. serie, czyli grupy zdjęć pochodzące z jednego źródła. Starano się je traktować jako jedną grupę tematyczną, jednak część serii rozproszono, przenosząc poszczególne zdjęcia do odpowiadających im grup tematycznych.

Łącznie zewidencjonowano, opracowano i uporządkowano fotografie zajmujące 113 skrzynek tematycznych (kolejne 2 skrzynki to zdjęcia zewidencjonowane w 2007 r. w trakcie skontrum). Fotografie te były udostępniane osobom zainteresowanym w Pracowni Naukowej Archiwum Głównej Komisji. Często wykorzystywano je w publikacjach, materiałach prasowych i filmowych oraz w mniejszym zakresie w bieżącej pracy badawczej, edukacyjnej i dochodzeniowo-śledczej. Ze względu na ówczesną praktykę wydawniczą reprodukcje pojawiają się zwykle w publikacjach bez informacji o pochodzeniu zdjęcia z zasobu Głównej Komisji. W przypadku fotografii, których kopie znajdują się w zbiorach różnych placówek, trudno jednoznacznie ustalić, gdzie przechowywany jest pierwowzór wykorzystanej w tekście fotografii.

Wśród tysięcy zgromadzonych zdjęć największą wartość mają te oryginalne, często unikatowe, stanowiące dokumentację wydarzeń z czasów II wojny światowej. Tylko w nielicznych sytuacjach udało się precyzyjnie ustalić pochodzenie, okoliczności powstania i autora fotografii, tak jak w przypadku Antoniego Snawadzkiego dokumentującego zniszczenia Warszawy we wrześniu 1939 r.<sup>36</sup> W zdecydowanej większości mamy do czynienia ze zdjęciami anonimowymi, zwykle poniemieckimi, znalezionymi po wojnie np. przez polskich mieszkańców domów na byłych ziemiach niemieckich (Śląsk, Pomorze, dawne Prusy Wschodnie) lub zabezpieczone w opuszczonych siedzibach niemieckich urzędów i instytucji. Znajdują się wśród nich zarówno fotografie wykonane przez amatorów, na prywatny użytek, jak i przez zawodowców – reprodukowane i sprzedawane przez nich w celach komercyjnych. Opracowanie takich kolekcji (liczących od kilku do kilkudziesięciu zdjęć) oraz pojedynczych fotografii utrudnia fakt, że niektóre były przesyłane do Głównej Komisji (lub jej oddziałów terenowych) w listach anonimowych, pozbawionych informacji o ich pochodzeniu. W wielu przypadkach trudno ustalić nawet przybliżone okoliczności powstania zdjęć i nie wiadomo, czy przedstawiane wydarzenie miało miejsce w okupowanej Polsce czy na terenach Związku Radzieckiego lub na Bałkanach. Przykładami większych kolekcji z tej grupy mogą być serie:

„Fotografie z alei Szucha”<sup>37</sup> – zdjęcia prywatne, grupowe, rodzinne i portretowe funkcjonariuszy i żołnierzy niemieckich znalezione po wojnie w pomieszczeniach budynku więzienia gestapo przy al. Szucha 25 w Warszawie<sup>38</sup>;

<sup>36</sup> Kolekcja ta została zamieszczona w albumie *Okaleczone miasto – Warszawa '39. Wojenne zniszczenia obiektów stolicy w fotografiach Antoniego Snawadzkiego*, oprac. M. Majewski, Warszawa 2009.

<sup>37</sup> AIPN, GK Zbiór fotografii, nr. inw. 1183–1231, 1234–1281, 1287–1305.

<sup>38</sup> W budynku przy al. Szucha 25, będącym wcześniej siedzibą Ministerstwa Wyznań Religijnych i Oświecenia Publicznego, w czasie okupacji znalazły swoją siedzibę: Policja Bezpieczeństwa (Sicherheitspolizei, Sipo), Służba Bezpieczeństwa (Sicherheitsdienst, SD) na Warszawę i dystrykt warszawski,

„Fotografie z Piławy Górnej”<sup>39</sup> – znalezione w różnych poniemieckich domach w Piławie Górnej dwie serie zdjęć amatorskich przedstawiających żołnierzy Wehrmachtu w czasie działań wojennych na Wschodzie;

„Fotografie ze Starogardu Gdańskiego”<sup>40</sup> – zdjęcia niemieckie znalezione w Starogardzie Gdańskim przedstawiające zniszczone budynki i życie uliczne w czasie okupacji niemieckiej (głównie w Warszawie), płonące getto warszawskie i działania wojenne na terenie ZSRR;

„Kampania w Grecji, cz. I”<sup>41</sup> – zdjęcia niemieckie znalezione w aktach b. Departamentu X MBP i przekazane przez Centralne Archiwum MSW przedstawiające żołnierzy niemieckich w czasie walk na Bałkanach wiosną 1941 r.;

„Kampania w Grecji, cz. II”<sup>42</sup> – oryginalne niemieckie zdjęcia wykonane przez żołnierza niemieckiej kompanii propagandowej w Grecji i na Krecie w 1941 r.;

„Okolice Sławna 1945 r.”<sup>43</sup> – niemieckie zdjęcia amatorskie z walk prowadzonych prawdopodobnie wiosną 1945 r. na Pomorzu w okolicach Sławna;

„Fotografie z Tarnobrzegu”<sup>44</sup> – zdjęcia wykonane przez niemieckiego żołnierza ukazujące wydarzenia z kampanii wrześniowej, w tym z mordów na ludności żydowskiej w Końskich i pobyt w tym mieście ekipy filmowej reżyser Leni Riefenstahl<sup>45</sup>;

„Fotografie niemieckie z Centralnego Archiwum MSW”<sup>46</sup> – oryginały zdjęć niemieckich, część z opisem na odwrocie i śladem po wklejeniu do albumu, przekazane przez Centralne Archiwum MSW w 1984 r.

Kolejną grupę tworzą wspomniane już materiały zdjęciowe pochodzące z zakładów fotograficznych działających w czasie okupacji. Zostały one zarekwirowane po wojnie w oparciu o zarządzenie ministra sprawiedliwości. Część przekazano do Głównej Komisji (głównie pojedyncze egzemplarze z różnych miejscowości), część zgromadzono w sądach grodzkich. Największe kolekcje z tej grupy to fotografie odnalezione w Krakowie i Sosnowcu. Kolekcja krakowska została odkryta w 1968 r. w piwnicach tamtejszego sądu grodzkiego i przekazana protokolarnie Okręgowej Komisji Badania Zbrodni Hitlerowskich w Krakowie w lutym 1969 r., a następnie przewieziona do Warszawy do Archiwum Głównej Komisji. W jej skład wchodziły zdjęcia portretowe wykonane w zakładach fotograficznych Krakowa oraz fotografie oddane przez Niemców do

---

a w piwnicach znajdował się Areszt Urzędu Komendanta Policji Bezpieczeństwa i Służby Bezpieczeństwa na Dystrykt Warszawski (Hausgefängnis des Kommandeurs der Sicherheitspolizei und des SD für den Distrikt Warschau). Po wojnie mieściło się tu Ministerstwo Oświaty i Wychowania, a w podziemiach – istniejące do chwili obecnej – Mauzoleum Walki i Męczeństwa będące oddziałem Muzeum Niepodległości. Zob. *Obozy hitlerowskie na ziemiach polskich 1939–1945. Informator encyklopedyczny*, red. C. Pilichowski, Warszawa 1979, s. 543–545.

<sup>39</sup> AIPN, GK Zbiór fotografii, nr. inw. 10086–10216 i 16537–16540.

<sup>40</sup> AIPN, GK Zbiór fotografii, nr. inw. 17306–17423.

<sup>41</sup> AIPN, GK Zbiór fotografii, nr. inw. 28772–28803.

<sup>42</sup> AIPN, GK Zbiór fotografii, nr. inw. 50416–50521.

<sup>43</sup> AIPN, GK Zbiór fotografii, nr. inw. 57912–57978.

<sup>44</sup> AIPN, GK Zbiór fotografii, nr. inw. 59014–59098.

<sup>45</sup> Leni Riefenstahl (1902–2003), niemiecka aktorka i reżyser, twórczyni kronik i filmów propagandowych w czasach III Rzeszy, po wojnie także fotograf. Zob. S. Bach, *Leni. Życie i twórczość Leni Riefenstahl*, Wrocław 2008; L. Riefenstahl, *Pamiętniki*, Warszawa 2003; J. Trimbom, *Riefenstahl. Niemiecka karyera*, Warszawa 2008.

<sup>46</sup> AIPN, GK Zbiór fotografii, nr. inw. 63394–63415.

wywołania i nieodebrane. Są to zarówno odbitki pozytywowe, jak i negatywy (klisze celuloidowe i płytki szklane). Na skutek długoletniego przechowywania w niesprzyjających warunkach (wilgoć, niedostateczna temperatura) nastąpiła degradacja materiałów (m.in. zagrzybenie, sklejanie się klisz, odchodzenie emulsji, rozmiękanie papieru).

Ostatecznie do zasobu włączono ok. 15 000 zdjęć portretowych (m.in. 11 000 sztuk z zakładu Pawła Bielca, ponad 1100 z firmy „Rys”, 1087 z firmy „Gols”, 824 z zakładu Z. Woźniaka) i liczne zdjęcia prywatne, a ponad 6000 fotografii (w tym 5600 klisz) wybrakowano w 1975 r. ze względu na stopień zniszczenia oraz tematykę niebędącą w zakresie zainteresowania Głównej Komisji (zdjęcia dzieci i nieustalonych osób cywilnych, pozbawione opisów)<sup>47</sup>. Prace przy ich porządkowaniu trwały wiele lat – do II połowy lat siedemdziesiątych. Podobny charakter do kolekcji krakowskiej miały zdjęcia portretowe z Sosnowca (1074 sztuk), włączone do zasobu w 1973 r. Mniejsze kolekcje (m.in. z zakładów fotograficznych Lublina, Chorzowa, Poznania i innych miejscowości) zostały przekazane do Głównej Komisji przez właściwe sądy grodzkie w latach czterdziestych i pięćdziesiątych w ramach przekazywania materiałów zebranych podczas przeprowadzania tzw. ankiety sądów grodzkich<sup>48</sup>.

Wśród reprodukcji dużą wartość mają kopie zdjęć ze zbiorów prywatnych. Ich oryginały zwrócono właścicielom po skopiowaniu i obecnie nie ma możliwości dotarcia do nich, późniejsze losy tych fotografii są nieznane.

Najmniejszą wartość mają reprodukcje z publikacji, odbitki zdjęć prasowych i agencyjnych oraz pochodzące ze zbiorów innych instytucji.

W skład omawianego tu zbioru fotograficznego oprócz wspomnianych 113 skrzynek tematycznych wchodzi 3 skrzynki zawierające fotografie niezewidencjonowane w Głównej Komisji (848 sztuk). Wyróżnia je nie tylko brak sygnatur Komisji, lecz także odmienny sposób opracowania i układ tematyczny dublujący grupy tematyczne w innych skrzynkach (kampania wrześniowa, okupacja, procesy zbrodniarzy, egzekucje, martyrologia Żydów itp.). Zdjęcia są reprodukcjami fotografii lub materiałów filmowych wykonanymi w Centralnej Agencji Fotograficznej (o czym świadczą pieczętki z nazwą tej instytucji i z zastrzeżeniem praw do dalszego reprodukowania). Opis, wykonany według odmiennego schematu, zawiera sygnaturę negatywu stosowaną prawdopodobnie w tej agencji. Niewielka część zdjęć powtarza się w zbiorze zewidencjonowanym przez Główną Komisję (gdzie często znajdują się odbitki lepszej jakości, niewykadrowane). Najprawdopodobniej otrzymano je bezpośrednio z CAF jako efekt wykonanej tam kwerendy.

Osobną kolekcję stanowi ponad 500 fotografii przejętych w 1966 r. wraz materiałami archiwalnymi po Wydziale Muzeów i Pomników Martyrologii Polskiej Ministerstwa Kultury i Sztuki<sup>49</sup> (1945–1946), przekazanymi przez Radę Ochrony Pomników Walki

<sup>47</sup> AZIPN, spis 107/76, Protokół oględzin archiwaliów znalezionych w b. gmachu Prokuratury Kraków, [ul.] Starowiślna 13, 17 II 1969 r., b.p.; AZIPN, spis 107/162, Protokół dot. inwentaryzacji klisz i odbitek pochodzących z przedsiębiorstw fotografów w Krakowie zebranych przez Sąd Grodzki w 1945 r. i odnalezionych w piwnicy gmachu tegoż sądu w 1969 r., 31 XII 1975 r., k. 27–28.

<sup>48</sup> Zob. przypis 29.

<sup>49</sup> Wydział Muzeów i Pomników Martyrologii Polskiej powstał w kwietniu 1945 r. w strukturach Ministerstwa Kultury i Sztuki (w Centralnym Zarządzie Muzeów). Przemianowany został następnie na Wydział Muzeów i Pomników Walki z Faszyzmem. W 1947 r. powstała Rada Ochrony Pomników Męczeństwa powołana do życia przez Sejm RP (Ustawa z dnia 2 lipca 1947 r. o utworzeniu Rady Ochrony

i Męczeństwa<sup>50</sup>. Kolekcja ta składa się z 1 teczki luźnych klisz celuloidowych różnego formatu oraz 3 małych skrzynek zawierających odbitki pozytywowe – wglądówki (stykówki) zdjęć wraz z dołączoną klatką kliszy negatywu tej wglądówki. Nie zostały one ani opatrzone numerami inwentarza zbioru fotograficznego Głównej Komisji, ani uporządkowane i opracowane. Tylko nieliczne posiadają opisy. Wszystkie odbitki mają charakter wtórny i są reprodukcjami. W zdecydowanej większości są to kopie zdjęć występujących już w zbiorach Komisji (dotyczące m.in. obozów koncentracyjnych, powojennych ekshumacji, wyzwolonych obozów w Oświęcimiu i na Majdanku, egzekucji, dokumentacji miejsc kaźni), a także reprodukcje fotografii: z niemieckich wydawnictw dotyczących I wojny światowej, okresu międzywojennego, konfliktów regionalnych (m.in. w Palestynie i hiszpańskiej wojny domowej), propagandowych, które mają dowodzić „zepsucia świata kapitalistycznego na Zachodzie”. Kolekcję uzupełnia zbiór reprodukcji zdjęć z prasy przedwojennej dotyczących wystąpień robotniczych w II RP, wydanych w czasie wojny gazetek (m.in. „Gwardzisty”<sup>51</sup>) i biuletynów (GL, PPR), pomników upamiętniających ofiary zbrodni hitlerowskich, niemieckich planów przebudowy Warszawy (z tzw. planu Pabsta). Większość zachowanych kopert i wglądówek ma naniesione pieczętki: „Wydział Muzeów i Pomników Walki z Faszyzmem”, oraz sygnatury nadane w tej instytucji. Kolekcja prawdopodobnie nigdy nie była udostępniana i nie posiadała pomocy ewidencyjnych<sup>52</sup>.

Kolejną kolekcję stanowią odbitki fotografii sygnalitycznych niemieckiej Centrali Przesiedleńczej (Unwandererzentralstelle, UWZ), włączone do zasobu ówczesnego Działu Dokumentacji Mechanicznej około 1966 r., po ich przekazaniu z Okręgowej Komisji w Łodzi. Zdjęcia te to portrety mężczyzn, kobiet i dzieci w różnym wieku, przebywających prawdopodobnie w obozie przy ul. Przemysłowej w Łodzi (ewentualnie także w innych obozach), zaopatrzone w numery ewidencyjne widoczne na trzymany przez nich tabliczkach. Znajdują się tu zarówno oryginały z trzema ujęciami na jednej odbitce, jak i reprodukcje pojedynczych ujęć danej osoby. Do ewidencji zbioru fotografii włączono 1395 zdjęć, pozostałe (szacunkowo ok. 36 000 sztuk) nadal pozostają nieopracowane, przechowywane w paczkach i skrynkach. Brak pomocy ewidencyjnych i rozmiar kolekcji uniemożliwia obecnie jej pełne opracowanie i zewidencjonowanie, co będzie możliwe dopiero po digitalizacji.

Integralną część zbioru fotografii GKBZpNP, obok fotografii luźnych, stanowi zbiór albumów. W Komisji nigdy nie został on formalnie wydzielony. W osobny spis ujęto

---

Pomników Męczeństwa – DZU, 1947, nr 52, poz. 264), od 1949 r. nosząca nazwę: „Rada Ochrony Pomników Walki i Męczeństwa” (Ustawa z dnia 7 kwietnia 1949 r. o zmianie ustawy o utworzeniu Rady Ochrony Pomników Męczeństwa – DZU, 1949, nr 25, poz. 183), a od 1988 r. – „Rada Ochrony Pamięci Walki i Męczeństwa” (Ustawa z dnia 21 stycznia 1988 r. o Radzie Ochrony Pamięci Walki i Męczeństwa – DZU, 1988, nr 2, poz. 2). Zob. *Pamięć wiecznie żywa. 40 lat Rady Ochrony Pomników Walki i Męczeństwa*, ROPWiM, Warszawa 1988.

<sup>50</sup> AZIPN, spis 107/36, Wykaz akt (w większości akta zespołu Ministerstwo Kultury i Sztuki. Wydział Muzeów i Pomników Martyrologii Polskiej, 1945–1946) przejętych z Rady Ochrony Pomników Walki i Męczeństwa narodu polskiego w dniu 27 XII 1966 r. przez Archiwum Głównej Komisji Badania Zbrodni Hitlerowskich w Polsce, b.d., k. 74–75.

<sup>51</sup> „Gwardzista” – dwutygodnik, organ prasowy Sztabu Głównego AL.

<sup>52</sup> Kolekcja została zdigitalizowana w 2007 r. i w całości wprowadzona do systemu ZEUS, w którym jest obecnie udostępniana.

albumy dopiero w latach 1999–2000, w czasie przejmowania zasobu przez IPN. Znalazło się w nim wówczas 155 pozycji. Wśród nich są także publikacje książkowe i kolekcje zdjęć wielkoformatowych. Zbiorowi nie nadano wówczas żadnej struktury, a kolejność jednostek była przypadkowa. Jednocześnie kilka albumów pozostało w innych grupach dokumentów archiwalnych wchodzących w skład spuścizny po Głównej Komisji.

Albumy były traktowane jako źródło materiału fotograficznego, stąd ewidencjonowano tylko znajdujące się w nich fotografie. Nigdy nie były przedmiotem archiwalnego opracowania jako integralne całości, ograniczano się bowiem jedynie do zewidencjonowania znajdujących się w nich odbitek, wykonania reprodukcji zdjęć (umieszczanych następnie na kartach zabezpieczających w skrzynkach), czasami – kopii całego albumu (tzw. atrapy).

W zbiorze albumów można wyróżnić kilka podgrup, które jednak w żaden sposób nie są wyodrębnione ani w samym zbiorze, ani w pomocach ewidencyjnych.

Pierwszą podgrupę tworzą oryginały albumów z okresu wojny lub w latach bezpośrednio ją poprzedzających, ewentualnie po jej zakończeniu. Są to na przykład oryginały tzw. „Albumu Schmidta”<sup>53</sup>, „Raportu Jürgena Stroopa”<sup>54</sup>, „Die Neue Deutsche Stadt Warschau”<sup>55</sup> (tzw. plan Pabsta z 1940 r.), kroniki i albumy pamiątkowe niemieckich instytucji oraz jednostek wojskowych dokumentujące ich działania bojowe oraz albumy prywatne.

Niezwykle ciekawą pozycją, o nieco innym charakterze, jest kolekcja 1600 klitek negatywowych zdjęć wykonanych w czasie wojny przez Fritza Fleischera<sup>56</sup>, mieszkającego w Görlitz (po 1945 r. Zgorzelec). Została na nich uwieczniona bardzo bogata tematyka: sceny rodzinne, uroczystości, życie na terenach okupowanych przez Niemców, dzień powszedni na froncie, egzekucje, których był świadkiem. Zachowane są całe klisze, opatrzone przez autora opisami, a do teczki dołączona jest prowadzona przez niego ewidencja. Album przypadkowo odnaleziony w 1961 r. w Zgorzelcu, w tymże roku został przekazany do Archiwum Głównej Komisji przez reżysera Janusza Majewskiego<sup>57</sup>. Nigdy nie został zewidencjonowany i opracowany, gdyż większość fotografii tematycznie nie była w obszarze zainteresowań Głównej Komisji.

Druga grupa to fotokopie albumów, których oryginały przechowywane są w innych instytucjach krajowych i zagranicznych (np. kopie albumu Lilli Jacob<sup>58</sup>), oraz osobno zewidencjonowane fotokopie albumów ze zbiorów samej Głównej Komisji. Z reguły są to zszyte fotokopie całych stron. Kategoria ta liczy około piętnastu pozycji.

Trzecia grupa to dziesięć fotokopii albumów przekazanych do Komisji przez niemieckie instytucje śledcze, zawierających zdjęcia hitlerowskich zbrodniarzy wojennych. Część albumów to dokumentacja zdjęciowa (tzw. *Lichtbildern* i *Lichtbildmappe*) służąca organom policji niemieckiej, zajmującym się ściganiem przestępców wojennych.

<sup>53</sup> AIPN, GK Albumy 85. W rzeczywistości jest to album Hermanna Baltruschata.

<sup>54</sup> AIPN, GK Albumy 115.

<sup>55</sup> AIPN, GK Albumy 97.

<sup>56</sup> AIPN, GK Albumy 24.

<sup>57</sup> Informacja dołączona do teczki ze stykówkami (także pod: AIPN, GK Albumy 24). Janusz Majewski wykorzystał te fotografie w zrealizowanym przez siebie w 1962 r. filmie dokumentalnym „Album Fleischera”.

<sup>58</sup> AIPN, GK Albumy 66.

Fotokopie przedstawiają całe karty z albumów, a umieszczone na nich zdjęcia są niewyraźne i słabe jakościowo.

Najliczniejszą grupę w tym zbiorze stanowią albumy stworzone przez samych pracowników Archiwum Głównej Komisji w wyniku zebrania w teczce kilkunastu zdjęć umieszczonych na kartach zabezpieczających, powiązanych tematycznie lub mających wspólne pochodzenie. W większości przypadków są to luźne karty, których format uniemożliwił umieszczenie ich w zbiorze skrzynkowym fotografii luźnych. Zdarza się, że karty są zszyte sznurkiem.

Do zbioru albumów włączono również publikacje książkowe z okresu wojny (np. *Deutsches Vorfeld im Osten. Bildbuch über das Generalgouvernement*<sup>59</sup>) oraz powojenne wydawnictwa albumowe poświęcone tematyce zbrodni niemieckich (np. album *Zagłada żydostwa polskiego*, wydany w 1945 r.<sup>60</sup>).

Przedstawiony zbiór fotografii GKBZpNP jest przykładem zbioru tworzonego w ścisłym powiązaniu z zadaniami instytucji, w której powstał. Funkcjonalność i użyteczność w bieżącej działalności determinowały sposób gromadzenia, opracowania i porządkowania fotografii, co czasami stało w sprzeczności z wprowadzanymi na przestrzeni lat standardami archiwalnymi dotyczącymi opracowywania materiału zdjęciowego. Stabilność kadrowa Oddziału Dokumentacji Mechanicznej Archiwum Głównej Komisji, przy wszystkich problemach etatowych i lokalowych, pozwalała na konsekwentne stosowanie zasad i metodologii wypracowanej w początkowym etapie funkcjonowania. Jednocześnie starano się podążać za zmieniającymi się standardami, nieznacznie modyfikując swój warsztat pracy. Praca w bardzo wąskim gronie (jedno-, dwuosobowym zespole) stałych pracowników nie wymagała pisemnego opracowania wewnętrznych wytycznych i instrukcji postępowania z dokumentacją fotograficzną. W korespondencji kierownictwa archiwum z innymi komórkami (także terenowymi) zwracano jedynie uwagę, aby w archiwum zatrzymywać oryginały fotografii, a do akt włączać ich kopie. Starano się także, aby podmiot przekazujący (np. okręgowa komisja) udzielał jak najpełniejszej informacji o pochodzeniu zdjęć. Nigdy jednak nawet te zasady nie zostały spisane w formie obowiązujących wytycznych i nie były ściśle egzekwowane.

Specyfika działalności Głównej Komisji oraz problemy w jej bieżącym funkcjonowaniu były prawdopodobnie przyczyną, dla której podczas kontroli ze strony Państwowej Służby Archiwalnej nigdy nie formułowano zaleceń ścisłego przestrzegania zasad opracowywania fotografii ujętych w zarządzeniu naczelnego dyrektora archiwów państwowych z 1969 r.<sup>61</sup>, a wnioski pokontrolne ograniczały się do technicznych kwestii przechowywania całości zbiorów<sup>62</sup>.

Obecnie, w związku z postępującą digitalizacją i przejściem na udostępnianie zbioru jedynie w formie kopii cyfrowych, wszystkie fotografie znajdujące się dotąd w skrzyn-

<sup>59</sup> AIPN, GK Albumy 153, *Deutsches Vorfeld im Osten. Bildbuch über das Generalgouvernement*, bearbeitet von H. Gauweiler, Krakau 1941.

<sup>60</sup> AIPN, GK Albumy 129, *Zagłada żydostwa polskiego. Album zdjęć*, Żydowski Komitet Historyczny, Łódź 1945.

<sup>61</sup> Zarządzenie nr 17 z dnia 30 VI 1969 r. naczelnego dyrektora archiwów państwowych w sprawie archiwalnego opracowania fotografii.

<sup>62</sup> Zob. Protokół wizytacji Archiwum Zakładowego Dokumentów Audiowizualnych (dokonanej przez pracowników ADM 3 VI 1977 r.). AZIPN, spis 107/171, k. 85–88.



kach tematycznych i luzem zostaną przepakowane w odpowiednie obwoluty i pudła z papieru bezkwasowego. Zabezpieczone materiały zostaną uporządkowane według kolejnych numerów inwentarzowych, podobnie jak przechowywane oddzielnie pozbawione zdjęć karty zabezpieczające. Wspólnym oznaczeniem dla oryginału fotografii, ewentualnie kopii i negatywu, karty zabezpieczającej i kopii cyfrowych będzie numer inwentarzowy zdjęcia.

Zbiór albumów jest obecnie opracowywany i porządkowany. Wyłączono z niego publikacje książkowe niezawierające odbitek na podłożu fotograficznym i zbiory luźnych zdjęć. Dołączono natomiast kilka albumów znajdujących się w zbiorze materiałów wizualnych wtórnych Działu Dokumentacji Mechanicznej Archiwum Głównej Komisji (sygn. GK VI<sup>63</sup>) i jeden album ze spisu o sygn. GK 166. W nowym kształcie zbiór obejmuje 105 pozycji, które zostały podzielone na siedem kategorii:

1. Albumy niemieckie wytworzone instytucjonalnie, 1933–1945 (36 albumów);
2. Albumy prywatne, 1933–1945 (24 albumy);
3. Albumy zagranicznych instytucji wymiaru sprawiedliwości, 1945–1989 (9 albumów);
4. Albumy polskie wytworzone instytucjonalnie, 1945–1989 (22 albumy);
5. Albumy prywatne powojenne (3 albumy);
6. Niemieckie wydawnictwa propagandowe, 1933–1945 (7 albumów);
7. Atrapy oryginalnych albumów (5 albumów).

Pozostałe materiały zostaną scalone ze zbiorem zdjęć luźnych lub przeniesione do właściwych merytorycznie kolekcji (np. publikacje i wydawnictwa książkowe – do zbioru bibliotecznego).

### Stan pomocy ewidencyjnych

Zbiór fotografii GKBZpNP nie posiada pełnych i kompletnych pomocy ewidencyjnych, które umożliwiłyby prowadzenie kwerend w jego obrębie. Najpełniejsze dane dają księgi ewidencyjne, które służyły ewidencji zbioru. Były prowadzone przez cały okres istnienia Głównej Komisji, konsekwentnie i według niezmiennych zasad. Łączyły w sobie cechy księgi inwentarzowej i księgi nabytków, a określane były mianem „Katalogu zbioru fotografii” lub „Księgi inwentarzowej”. Początkowo w każdej kolejnej księdze odnotowywano numer inwentarzowy (od lat sześćdziesiątych określany także jako sygnatura), treść fotografii (najczęściej hasłowo, czasem przepisany oryginalny opis lub podpis), datę wykonania i autora (najczęściej bardzo ogólnie), dane techniczne (liczba oryginałów, klisz, kopii, rozmiar), uwagi. Później zaczęto wyróżniać dodatkowo pochodzenie, a od tomu XVI – podawać jako osobną rubrykę „datę zakatalogowania” (czyli wpisania do księgi), która nie była równoznaczna z datą pozyskania fotografii, gdyż wpisanie do księgi mogło nastąpić wiele lat później od czasu pozyskania zdjęcia. Księgi obejmujące 75 tomów zupełnie nie nadają się do prowadzenia kwerend ze względu na swoją formę i na nieprecyzyjność opisu rzeczowego (brak standardu wpisu, odnotowywania miejsc i osób występujących).

Jedynymi aktualnym pomocami ewidencyjnymi do ww. wydzielonego zbioru zdjęć byłej GKBZpNP są: spis grup tematycznych pt. „Inwentarz zbioru fotografii”, który od-

---

<sup>63</sup> Zob. s. 174.

zwierciadła topograficzne rozmieszczenie zdjęć w szufladkach (wykonany najprawdopodobniej pod koniec działalności Komisji lub – co wydaje się bardziej prawdopodobne – w trakcie przejmowania jej zbiorów przez Instytut Pamięci Narodowej), opisany wcześniej<sup>64</sup> spis albumów oraz elektroniczna baza w programie MS Access powstała w wyniku niepełnego skontrum z 2007 r. W „Inwentarzu” podano jedynie kolejny numer skrzynki, nazwę grupy i podgrupy tematycznej oraz – w nielicznych wypadkach – sygnatury zdjęć. W spisie albumów wymienione są kolejno: liczba porządkowa będąca jednocześnie numerem sygnatury, tytuł, daty skrajne, kategoria archiwalna, formaty fotografii, liczba fotografii, sygnatury oraz uwagi na temat pochodzenia albumu, jego formy i tego, czy jest oryginałem, czy kopią. W bazie komputerowej obok numeru ewidencyjnego, tytułu – tożsamego z grupą i podgrupą tematyczną – oraz liczbą kopii pozytywnych i negatywów podano nową sygnaturę zdjęcia wygenerowaną po wprowadzeniu cyfrowej kopii fotografii do systemu ZEUS. Oczywiście ten ostatni element pojawia się tylko w przypadku zdjęć, które zostały już opracowane w tym programie.

W 2007 r. podczas skontrum omawianego zbioru fotograficznego stworzono bazę w programie MS Access, w której umieszczano sygnaturę zdjęcia, tytuł (nazwę grupy i podgrupy tematycznej, w której się znajdowało), dane techniczne (liczbę odbitek pozytywnych, klisz negatywnych, fotokopii) oraz uwagi (najczęściej dotyczące formy lub stanu zachowania). Baza uwzględnia całość zbioru skrzynkowego (bez zdjęć niezewidencjonowanych, nieposiadających sygnatur Główniej Komisji) oraz niewielką część luźnych dubletów i negatywów, nie obejmuje natomiast zdjęć w albumach. Lakoniczność informacji opisowej pozwala na prowadzenie bardzo ogólnych kwerend.

W czasie istnienia Główniej Komisji powstało kilka innych pomocy ewidencyjnych. Pierwszą z nich jest kartoteka zbrodniarzy, czyli katalog kartkowy zawierający informacje o wszystkich żołnierzach i funkcjonariuszach niemieckich widniejących na zdjęciach w zbiorze fotograficznym. Informacje zawierają nazwisko, imię, ewentualne dodatkowe dane osobowe (rodzaj formacji, stopień wojskowy lub służbowy, krótki przebieg kariery) oraz sygnatury zdjęć. Kartoteka prowadzona była na bieżąco i konsekwentnie od około 1966 r. prawdopodobnie do lat dziewięćdziesiątych. Pozostałe katalogi mają charakter szczątkowy. Dwa z nich zawierają wglądówki umieszczone (naklejone) na karcie katalogowej, zaopatrzone w standardowy opis i informacje techniczne. Karty ułożono w odkrytych drewnianych skrzynkach starego katalogu bibliotecznego. Pierwszy katalog jest sporządzony według sygnatur, drugi – według haseł tematycznych. Odbitki wykonano około 1975 r., w tym samym czasie przygotowywano karty. Katalogi oddają więc stan zbioru w tamtym okresie i nie były później uzupełniane. Prawdopodobnie katalog miał zastąpić w udostępnianiu oryginalne zdjęcia, lecz prace nad nim przerwano, opracowując jedynie wcześniej wykonane wglądówki. Inne katalogi (miejsce, hasłowe) przypuszczalnie powstawały w konkretnym momencie i również nie były później aktualizowane. Ostatnie z katalogów stworzono jako wynik jednorazowych kwerend tematycznych. Ze względu na niekompletność i wrywkowość wartość tych katalogów jest niewielka. Nie są w chwili obecnej dostępne dla wnioskodawców i nie są wykorzystywane.

W praktyce udostępnianie fotografii odbywało się w ten sposób, że wnioskodawca określał temat, który go interesuje, i otrzymywał odpowiednią szufladkę ze zdjęciami

<sup>64</sup> Zob. s. 183–184.

do przejrzenia. Zatem kwerenda każdorazowo była wykonywana w udostępnionym zbiorze zdjęć. Ponieważ znajdują się w nim obok kopii także oryginały, nie sprzyjało to właściwemu zabezpieczeniu odbitek fotograficznych.

### Zasady opracowania i digitalizacji zbioru fotografii

Wobec niezadowolającego stanu uporządkowania zbioru i pomocy ewidencyjnych konieczne okazało się podjęcie działań, które zmierzałyby do właściwego zabezpieczenia egzemplarzy zdjęć i znacząco poprawiałyby stan merytorycznego opracowania zbioru, a jednocześnie – ze względu na to, że cieszy się on stałym zainteresowaniem – nie wyłączałyby go z udostępniania.

Uznano, że najlepszym rozwiązaniem pozwalającym na osiągnięcie ww. celów jest digitalizacja całości zbioru i jego opracowanie w systemie archiwizacji cyfrowej zdjęć ZEUS. Zasady przyjęte dla opracowania i digitalizacji zbioru fotografii Głównej Komisji Badania Zbrodni przeciwko Narodowi Polskiemu są wariantem ogólnych reguł stosowanych przy digitalizacji i opracowaniu fotografii w systemie ZEUS<sup>65</sup>.

Wszystkie fotografie skanowane są w rozdzielczości 600 dpi. Zdjęcia czarno-białe w 8-bitowej skali szarości, fotografie kolorowe – w 24-bitowej głębi koloru. Rozmiar docelowy dobierany jest w ten sposób, żeby żaden z wymiarów nie był mniejszy niż 130 mm lub 180 mm, tzn. jeśli po ustawieniu mniejszego wymiaru na 130 mm, drugi jest mniejszy niż 180 mm, zostaje on zwiększony do tej wielkości, a mniejszy wymiar proporcjonalnie dostosowany. Jeśli odbitka, którą skanujemy, ma rozmiary większe od wyżej wymienionych, zmniejsza się je odpowiednio. Dzięki temu uzyskujemy cyfrowe kopie wysokiej jakości, które z jednej strony są zabezpieczającymi kopiami fotografii na wypadek zniszczenia oryginałów, z drugiej – służą jako kopie użytkowe o parametrach odpowiednich do publikacji. W przypadku albumów fotograficznych skanowane są zarówno poszczególne fotografie, jak i całe strony.

Ponieważ wprowadzenie fotografii do bazy systemu ZEUS to proces długotrwały, postanowiono działać dwutorowo: równocześnie z opracowywaniem zdjęć w programie – digitalizować wszystkie fotografie i karty zabezpieczające. Fotografie skanowane są w wysokiej rozdzielczości w formacie TIFF, zgodnie ze standardami przyjętymi dla zdjęć wprowadzanych do programu ZEUS. Natomiast karty zabezpieczające ze zdjęciami digitalizowane są w formacie JPG, pozwalającym na szybszy dostęp do obrazu. Obie grupy skanów przechowywane są osobno, w folderach nazwanych i oznaczonych tak samo, jak poszczególne grupy tematyczne zdjęć przechowywanych w szufladkach i odtwarzających ich strukturę. Poszczególne pliki graficzne zostały oznakowane numerami ewidencyjnymi nadanymi fotografiom w Głównej Komisji. Dzięki temu możliwe stało się udostępnianie zamiast oryginalnych fotografii ich kopii cyfrowych. Przy czym kwerenda w zbiorze może przebiegać albo w sposób tradycyjny, tzn. przez przeglądanie poszczególnych skanów z odpowiednich folderów tematycznych, albo – jeśli znamy sygnaturę zdjęcia – przez wyszukanie w wyszukiwarce systemu Windows. Do chwili obecnej cały wydzielony zbiór fotografii byłej GKBZpNP został zeskanowany.

<sup>65</sup> P. Chojnacki, R. Morawski, *Digitalizacja i opracowanie fotografii z zasobu Instytutu Pamięci Narodowej w systemie „ZEUS”*, „Przegląd Archiwalny Instytutu Pamięci Narodowej” 2009, t. 2, s. 195–206.

Dzięki zdigitalizowaniu fotografii i kart zabezpieczających możliwe stało się udostępnienie zbioru jednocześnie kilku osobom oraz znacznie ograniczony został dostęp do oryginałów zdjęć, co niewątpliwie pozytywnie wpłynie na stan ich zachowania. Ten sposób udostępniania zbioru jest jednak tymczasowy. Docelowo wszystkie zdjęcia będą dostępne w systemie ZEUS.

Dwa pierwsze stanowiska komputerowe z zainstalowanym programem ZEUS zostały uruchomione w Biurze Udostępniania i Archiwizacji Dokumentów IPN w maju 2007 r. Po okresie testów program został w dużym stopniu zmodyfikowany tak, aby był optymalnie przystosowany do specyfiki zasobu fotograficznego Instytutu. Przyjęto założenie, że program powinien spełniać trzy podstawowe funkcje: zabezpieczać wspomniany zbiór archiwum IPN w formie cyfrowych kopii wysokiej jakości, zewidencjonować wszystkie fotografie w zasobie oraz stanowić maksymalnie użyteczną pomoc w przeprowadzaniu kwerend.

Do programu wdrożono modyfikacje umożliwiające zarówno szczegółowy opis obrazu przedstawionego na fotografii, jak i nośnika fizycznego, na którym został on uwieczniony. Dzięki temu w programie zewidencjonowany i szczegółowo opisany może zostać każdy egzemplarz zdjęcia przechowywany przez IPN. Zakres opisu obejmuje: nazwę i opis tematu, opis obrazu, miejsce, czas, osoby, nazwy własne, słowa kluczowe, autora, zakład fotograficzny, prawa autorskie, datę wpływu, dane osoby dokumentującej, sygnaturę nośnika, stare sygnatury, rozmiar obrazu, rozmiar nośnika, uwagi o nośniku (dane o adnotacjach na odwrocie, aktach, z których pochodzi zdjęcie, oraz o stanie zachowania), aktotwórcę.

Szczególnie rozbudowane są możliwości wprowadzania danych dotyczących osób. Program pozwala na zaznaczenie, czy opisywana osoba znajduje się na zdjęciu, czy tylko jest z nim jakoś związana. Informacje o osobie można uszczegółowić, podając jej bliższe dane personalne, takie jak: data i miejsce urodzenia, imię ojca, nazwisko rodowe, inne używane nazwiska, pseudonimy, imię zakonne oraz funkcje pełnione przez nią w chwili wykonania zdjęcia, a w przypadku aktorów – graną rolę.

Program posiada także opcję pozwalającą na ograniczenie dostępności do fotografii przy wyszukiwaniu. Dodanie tej opcji było konieczne, aby – jeśli program ZEUS zostanie w przyszłości udostępniony w Internecie – zdjęcia o tematyce wrażliwej nie były widziane przez osoby robiące kwerendy i aby dobra osobiste osób przedstawionych na nich nie zostały naruszone. Jednocześnie pozwala to na wprowadzenie do ZEUS wszystkich fotografii z zasobu. Jest to ważne, ponieważ w innym przypadku te zdjęcia, które nie mogą być rozpowszechniane, nie otrzymałyby cyfrowych kopii zabezpieczających.

Tak duża liczba elementów opisu i indeksowania fotografii pozwala na ich dokładną charakterystykę i ułatwia wyszukiwanie poprzez dobór najdogodniejszych parametrów. Jednocześnie jednak sprawia, że opis techniczny i merytoryczny zdjęć jest procesem pracochłonnym. Jak już wspomniano, zastane opisy zazwyczaj są niesatysfakcjonujące, a czasami błędne. Zdjęcia opisane zostały w sposób hasłowy za pomocą ogólnych tytułów, dlatego precyzyjne określenie osób, miejsca i czasu, przedstawionych elementów architektonicznych itp. – odbywa się dopiero teraz, przy okazji wprowadzania fotografii do systemu ZEUS. Także na tym etapie wyszczególnione zostają elementy ujęć fotograficznych, na które wcześniej nie zwracano uwagi. Niektóre zdjęcia zostają w ogóle opisane po raz pierwszy. Główna Komisja Badania Zbrodni przeciwko Narodowi Polskiemu

zorientowana była na dokumentowanie zbrodni nazistowskich, strat i zniszczeń wojennych, dlatego w opisach fotografii eksponowano właśnie te elementy. Inne fragmenty rzeczywistości były najczęściej pomijane jako nieistotne. Z tego samego powodu nie opisywano, a nawet – jak już nadmieniono – nie wprowadzano do ewidencji zdjęć o tematyce niewchodzącej w zakres zainteresowań Komisji.

Poważnym mankamentem wielu zastanych opisów jest też to, że ograniczają się one do powtórzenia tekstów, które pojawiły się w pierwszej wersji opisu. To czyni je anachronicznymi, a niejednokrotnie wprost fałszywymi. Na przykład w przypadku zdjęć z albumów żołnierzy niemieckich prowadzi to do powtarzania stwierdzeń o charakterze rasistowskim, prześmiewczym i zwykłych stereotypów. Jeśli natomiast chodzi o kopie fotografii z oficjalnych niemieckich publikacji, skutkuje to powielaniem treści propagandowych.

Dlatego przy opracowywaniu merytorycznym fotografii duży nacisk kładziony jest obecnie na ustalenie ich pochodzenia i pierwotnego kontekstu oraz na weryfikację zastanych opisów i zebranie maksimum informacji o zdarzeniach utrwalonych na zdjęciach. W praktyce polega to na próbach dotarcia do oryginałów lub pierwszych publikacji fotografii oraz na dokładnej analizie obrazu i wyłuskaniu z niego tych elementów, które pozwalają na ustalenie dalszych danych.

Czasami okazuje się, że da się ustalić fakty nawet wtedy, gdy na początku nic nie wiemy o opracowywanej fotografii. Dzięki rozpoznaniu charakterystycznych elementów architektonicznych i krajobrazowych można ustalić miejsce. Jeśli zdjęcie pokazuje żołnierzy, to rozpoznanie jednostki, w której służyli, pozwala na dotarcie do dalszych informacji. Tych elementów, które mogą nam dać wskazówkę, gdzie i jak szukać, jest więcej. Każde zdjęcie stwarza nowe możliwości i wymaga indywidualnego potraktowania. Praca nad opisem fotografii zmusza do poszukiwań w literaturze naukowej, pamiętnikach, prasie z epoki itp. Często jest żmudna i czasochłonna. Jest to jednak ten etap opracowania, który jest najbardziej emocjonujący i w razie sukcesu daje najwięcej satysfakcji. Pozwala archiwście przemienić się na chwilę w detektywa szukającego rozwiązania tajemnicy sprzed lat.

Proces digitalizacji i archiwizacji fotografii w systemie ZEUS zmierza do stworzenia nowego zbioru zdjęć – zbioru obrazów cyfrowych fotografii. Odrębność tego zbioru od zbioru fotografii uwiecznionych na tradycyjnych nośnikach – poza oczywistą odmiennością nośników – polega na tym, że fotografie cyfrowe zostaną uporządkowane zgodnie z przyjętym systemem grup i podgrup tematycznych i wyodrębnionych wewnątrz nich tematów oraz oznaczone sygnaturami innymi niż ich fizyczne pierwowzory, a także na tym, że liczba jednych i drugich nie będzie tożsama: do jednego obrazu cyfrowego można przyporządkować kilka fizycznych nośników tego samego obrazu, a zatem nie każdy egzemplarz fotografii musi zostać zdigitalizowany.

Sygnatury nadawane przez system ZEUS odnoszą się do obrazów cyfrowych zdjęć, a nie do ich fizycznych nośników. W przypadku większości materiałów archiwalnych, w których znajdują się fotografie, są one integralnym elementem dokumentacji aktowej i narzucenie porządku, jaki wynika z układu grup i podgrup tematycznych, jest niemożliwe. Oznaczenie tych zdjęć sygnaturami generowanymi przez system ZEUS doprowadziłoby do sygnowania sprzecznego z ich przynależnością do spisów i konkretnych akt.

Pod tym względem zbiór fotografii byłej GKBZpNP jest wyjątkowy. Poza nielicznymi wyjątkami składa się on wyłącznie z fotografii, co pozwala na swobodne podjęcie decyzji odnośnie do najważniejszego dla niego sposobu uporządkowania.

Istotnym zagadnieniem w opracowaniu wydzielonego zbioru fotografii byłej Głównej Komisji Badania Zbrodni przeciwko Narodowi Polskiemu jest ustanowienie właściwego stosunku między zbiorem fizycznych egzemplarzy zdjęć a zbiorem ich cyfrowych kopii. Rysuje się kilka możliwości postępowania.

Pierwszą jest uporządkowanie zbioru zgodnie ze strukturą grup i podgrup tematycznych przyjętych w programie ZEUS.

Archiwizacja fotografii w ZEUS odbywa się w oparciu o przygotowaną wcześniej siatkę grup i podgrup tematycznych. Ponieważ zasób fotografii IPN jest bardzo zróżnicowany i znajduje się nie tylko w Warszawie, lecz także w oddziałowych biurach udostępniania i archiwizacji dokumentów, przygotowane zostały osobne siatki dla każdego z nich. Dzięki temu są one dostosowane do specyfiki zbiorów poszczególnych oddziałów. Także dla wydzielonego zbioru fotografii GKBZpNP stworzono osobny podział tematyczny.

Podział na grupy i podgrupy ma charakter funkcjonalny i służy uporządkowaniu cyfrowych obrazów zdjęć z zasobu Instytutu w celu nadania im indywidualnych sygnatur. Pierwszym elementem sygnatury nadawanej przez system ZEUS jest literowe oznaczenie oddziału lub – w przypadku Głównej Komisji – zbioru fotografii, np.: „IPN BU” – dla BUiAD w Warszawie, IPN Kr, IPN Wr itd. – dla oddziałów, GK – dla zbioru GKBZHWP. Drugim elementem jest cyfrowe oznaczenie grupy tematycznej, np.: 1 – Obozy koncentracyjne; trzecim – cyfrowe oznaczenie podgrupy tematycznej, np. 1 – Auschwitz; czwartym – cyfrowe oznaczenie tematu, np. 1 – Apel więźniów w Auschwitz. Piąty element sygnatury oznacza numer zdjęcia w temacie.

Grup i podgrup tematycznych nie można traktować jako oddających wiernie i w pełni strukturę okresów historycznych, wydarzeń czy organizacji, do których się odnoszą. Wyszczególniono je dla celów klasyfikacyjnych, a nazwy grup i podgrup tematycznych należy traktować jako swoiste „wartości przybliżone”. Używanie precyzyjnej i bardzo szczegółowej terminologii nadmiernie skomplikowałoby strukturę podziału i uczyniło go mało użytecznym. Dlatego wykorzystana terminologia nie zawsze jest dokładna i często ma charakter potoczny. Warto zaznaczyć, że ponieważ ZEUS pozwala na przeszukiwanie wszystkich pól wpisowych, wymienione wyżej ograniczenia nie wpływają ujemnie na możliwość robienia kwerend we wprowadzonym zasobie fotografii.

Uporządkowanie zbioru fotografii zgodnie ze strukturą grup i podgrup tematycznych przyjętych w programie ZEUS ma kilka zalet. Po pierwsze – byłby to podział oparty o aktualne i pełniejsze niż wcześniej ustalenia faktograficzne. Po drugie – fizyczne oryginały zdjęć i ich kopie oznaczone byłyby takimi samymi sygnaturami jak ich cyfrowe kopie, a oba zbiory – materialny i cyfrowy – miałyby taką samą strukturę. Wadą rozwiązania jest to, że można je wdrożyć dopiero po zakończeniu archiwizacji cyfrowej w systemie ZEUS.

Drugim rozwiązaniem jest rekonstrukcja pierwotnych kolekcji fotograficznych, ich wydzielenie i uporządkowanie zdjęć tematami dopiero w ich obrębie. Cały zbiór fotografii GKBZpNP zostałyby więc uporządkowane nie tematami, ale kolekcjami. Byłoby to zgodne z zasadą proveniencji i pozwalałoby odtworzyć pierwotny układ zdjęć. Przyjęcie takiego rozwiązania prowadzi jednak do zniszczenia układu tematycznego stworzonego

w Dziale Dokumentacji Mechanicznej GKBZpNP oraz konieczności oznaczenia fotografii nowymi sygnaturami, innymi niż numery ewidencyjne i sygnatury cyfrowych kopii zdjęć w programie ZEUS.

Trzecią możliwością jest nadanie fotografiom układu zgodnego z kolejnością wpisów do ksiąg ewidencyjnych. W konsekwencji odtworzone zostałyby pierwotne kolekcje, choć nie zostałyby one uporządkowane wewnętrznie pod względem tematycznym. To rozwiązanie wprowadzałoby przejrzysty układ topograficzny i pozwalałoby na szybkie dotarcie do oryginału zdjęcia po numerze ewidencyjnym. Nie zachodziłaby też potrzeba nadawania fotografiom nowych sygnatur.

Ostatnią opcją jest pozostawienie fotografii w zastanym układzie. Zgodnie z wytycznymi Naczelnej Dyrekcji Archiwów Państwowych<sup>66</sup> uporządkowany zbiór fotografii należy pozostawić w dotychczasowym układzie, jeśli nie budzi on zastrzeżeń. Jeżeli uznamy, że zdjęcia ze zbioru GKBZpNP tworzą zamknięty zbiór ukształtowany ostatecznie przez aktotwórcę, to powinno zostać przyjęte takie właśnie rozwiązanie. Jednak w rzeczywistości zbiór nie został konsekwentnie uporządkowany: część fotografii została ułożona w porządku tematycznym, część pozostaje w seriach czy kolekcjach, a część znajduje się w stanie rozsypu.

Śród wyżej wymienionych możliwości wstępnie wybrano pierwszą. Ponieważ jednak jej praktyczna realizacja nastąpi dopiero w przyszłości, po zarchiwizowaniu cyfrowym całego zbioru w systemie ZEUS, ciągle możliwe jest przyjęcie którejś z pozostałych opcji. W ich przypadku nie trzeba czekać na ostateczne opracowanie wszystkich zdjęć. Nowy układ można nadać kolekcji już po zakończeniu procesu skanowania fotografii i kart zabezpieczających. Wtedy niezbędne wyłączenie zbioru oryginałów fotografii z udostępniania nie będzie oznaczać odcięcia badaczy od dostępu do przedstawionych na nich obrazów.

### **Problem praw autorskich**

Osobnym problemem, zazwyczaj trudnym do rozwiązania, jest kwestia praw autorskich. Główna Komisja, gromadząc swoje zbiory dla celów bieżącej działalności, nie troszczyła się nie tylko o ich formalne przejęcie, ale nawet o ustalenie, kto jest ich dysponentem. Co więcej, w wielu wypadkach nie można dziś powiedzieć nawet tego, jak poszczególne zdjęcia trafiły do archiwum Komisji. Duży wpływ na taki stan rzeczy miał sposób pozyskiwania fotografii.

Nawet jeżeli mamy precyzyjne dane, kto i kiedy przekazał zdjęcia do zbiorów GKBZpNP, i możemy stwierdzić, że są to oryginały, a nie kopie fotografii, które znajdują się w zasobie archiwalnym innej instytucji, w rzeczywistości nie nam to nie mówi o prawach autorskich. Te, zgodnie z art. 8 ust. 1 Ustawy z dnia z 4 lutego 1994 r. o prawie autorskim i prawach pokrewnych, przysługują twórcom, o ile ustawa nie stanowi inaczej. Przy czym fotografia jest chroniona, gdy jest rezultatem pracy twórczej, gdy cechuje ją inwencja i samodzielność artystyczna. Nie mają takiego charakteru fotografie czysto rejestracyjne, jak również reprodukcje dzieł plastycznych nastawione na wierne odtwo-

<sup>66</sup> *Wskazówki metodyczne dotyczące zasad opracowania fotografii w archiwach państwowych. Załącznik do Decyzji nr 8 naczelnego dyrektora archiwów państwowych z dnia 24 kwietnia 2006 r.*, <http://www.archiwa.gov.pl/?CIDA=62> (dostęp 31 VIII 2008 r.).

rzenie oryginału<sup>67</sup>. Zatem samo ustalenie właściciela praw autorskich, a nawet tego, czy zdjęciu przysługuje ochrona pod tym względem, jest niemożliwe bez stwierdzenia, kto jest autorem fotografii, w jakim charakterze ją wykonał (prywatnie czy na zlecenie jakiejś instytucji) oraz jakie miał przy tym intencje. A nawet jeśli zdobędziemy informację na ww. tematy, aby jednoznacznie określić, komu przysługują prawa, konieczne wydaje się uzyskanie specjalistycznej ekspertyzy prawnej.

W praktyce zatem pozostaje informowanie osób korzystających ze zbioru fotograficznego o pochodzeniu poszczególnych zdjęć i sposobie ich pozyskania przez Główną Komisję, w zakresie, na jaki pozwalają na to dokumenty i obecny stan wiedzy. Niemożność precyzyjnego ustalenia dysponenta praw autorskich do wielu fotografii nie powinna jednak skutkować ograniczeniem ich dostępności. Po pierwsze – większość z nich weszła już do obiegu naukowego i medialnego, po drugie – miałyby to negatywny wpływ na swobodny rozwój badań naukowych.

Warto przy tej okazji zwrócić także uwagę na niebezpieczeństwo przejmowania praw do fotografii, a przynajmniej roszczenia praw do opłat za ich wykorzystywanie, przez podmioty prywatne. Zjawisko to opisała Janina Struk w książce *Holokaust w fotografiach. Interpretacje dowodów*. Podaje ona przykład agencji fotograficznej „Corbis”, która pobiera opłaty za reprodukcję fotografii z „Raportu Stroopa”, a ich kopie udostępniane na stronie internetowej oznaczyła własnym „cyfrowym znakiem wodnym”, który ma zapobiec ich nieuprawnionemu wykorzystaniu<sup>68</sup>.

Podobne praktyki mają miejsce także w innych agencjach i dotyczą wielu zdjęć, także pochodzących z zasobu byłej Głównej Komisji Badania Zbrodni przeciwko Narodowi Polskiemu<sup>69</sup>.

Digitalizacja i cyfrowa archiwizacja fotografii to obecnie najlepszy sposób na opracowanie zbiorów fotograficznych. Do ich zalet nie trzeba nikogo przekonywać. Z jednej strony rozwiązanie takie pozwala na lepsze zabezpieczenie oryginałów fotografii przez ich wyłączenie z udostępniania, z drugiej – znacznie ułatwiają udostępnianie zdjęć. Dzięki istnieniu cyfrowych kopii fotografii dostęp do zdjęć jest niemal natychmiastowy, a wykonanie ich reprodukcji nie stanowi większego problemu. Wprowadzenie opisów i odpowiednie zindeksowanie fotografii w programach archiwizujących pozwala na szybkie przeprowadzanie kwerend według wybranych kryteriów. Pytanie aktualne dziś to nie czy digitalizować kolekcje fotografii, ale jak to zrobić najlepiej.

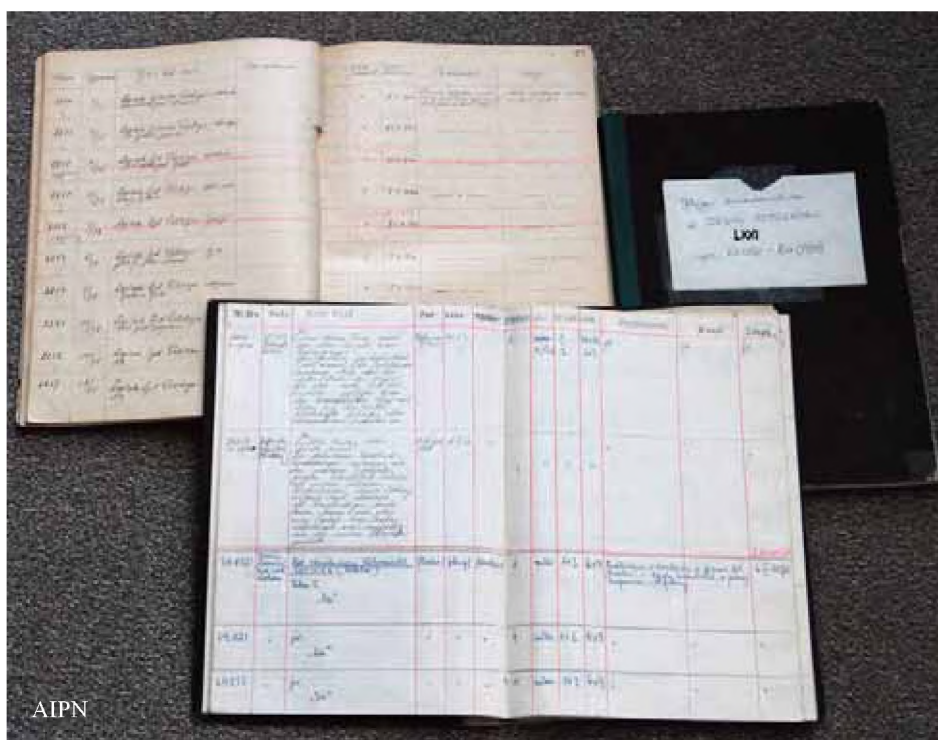
<sup>67</sup> Zob. *System prawa prywatnego. Tom 13: Prawo autorskie*, red. J. Barta, Warszawa 2007, s. 31.

<sup>68</sup> J. Struk, *Holokaust w fotografiach. Interpretacje dowodów*, Warszawa 2007, s. 275. Na problemy związane z opatrywaniem fotografii historycznych własnym „copyrightem” przez różne archiwa i związane z tym kwestie etyczne zwróciła też uwagę Nadine Fresco w swoim eseju *Śmierć Żydów. Fotografie*, Wołowiec 2011.

<sup>69</sup> Inny przykład tego zjawiska pokazują losy fotografii zbiorowej egzekucji Żydów w Mizoczku na Ukrainie. Album (AIPN, GK Albumy 93) z pięcioma reprodukcjami zdjęć został przysłany w 1946 r. do Głównej Komisji przez Poselstwo Republiki Czesosłowackiej w Warszawie za pośrednictwem MSZ. Zgodnie z załączoną informacją fotografie znaleziono w 1945 r. u zastępcy do spraw prawnych firmy Kunert w Varnsdorfie dr. Aloisa Knötiga, który zeznał, że otrzymał je od Jindřicha Kunerta – właściciela fabryki Kunert. Ten z kolei miał je otrzymać od plutonowego nazwiskiem Schäfer. Nie udało się ustalić, gdzie obecnie znajdują się oryginały. Wiele kopii znajdujących się w zasobie innych instytucji, np. United States Holocaust Memorial Museum, pochodzi z archiwum IPN. Jednocześnie zdjęcie jest dystrybuowane przez agencję Associated Press, która opatruje je własnym logo.



Rozwiązania przyjęte w archiwum Instytutu Pamięci Narodowej w odniesieniu do wydzielonego zbioru fotografii GKBZpNP zmierzają jednocześnie do uporządkowania i zabezpieczenia zbioru fizycznych nośników fotografii oraz do stworzenia cyfrowej kolekcji zdjęć. Chodzi przy tym nie tylko o ułatwienia techniczne, jakie daje korzystanie z komputerów. Najważniejsze jest dla nas właściwe opracowanie merytoryczne zbioru: opatrzenie fotografii poprawnymi i wieloaspektowymi opisami oraz precyzyjnymi indeksami. Szczegółowe opisy znacznie podnoszą wartość dokumentacyjną zdjęć. Dzięki nim osoby korzystające z bazy fotografii nie tylko łatwo i szybko dotrą do interesujących ich obrazów, lecz także otrzymają wartościową pod względem naukowym informację.

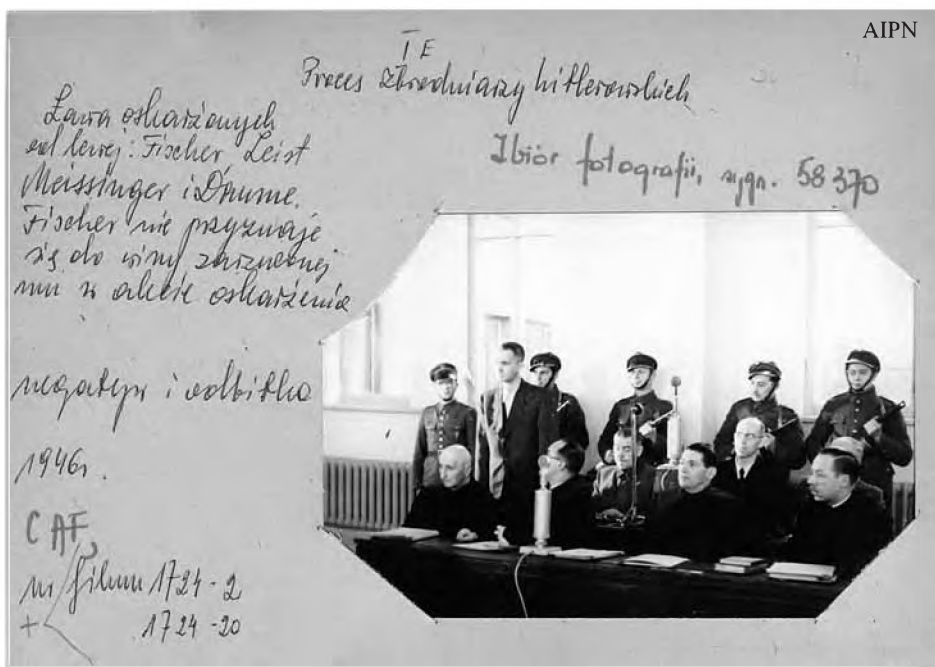


AIPN

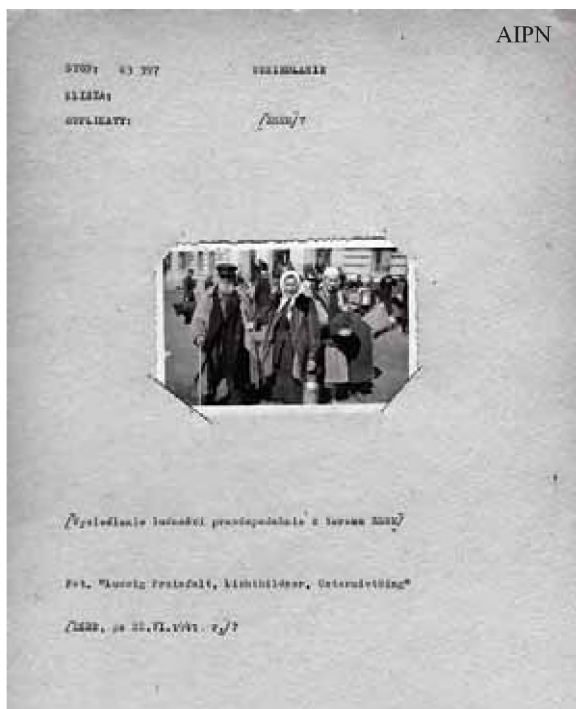
**Księgi inwentarzowe zbioru fotografii Archiwum Głównej Komisji  
(fot. J. Sieradzki)**



Zdjęcie zarekwirowane w zakładzie fotograficznym  
w Sosnowcu z oryginalnymi opisami



Karta zabezpieczająca ze zdjęciem będąca efektem kwerendy w zbiorach Centralnej Agencji Fotograficznej



Karta zabezpieczająca ze zdjęciem i opisem wykonanym na maszynie według schematu stosowanego w latach siedemdziesiątych i osiemdziesiątych

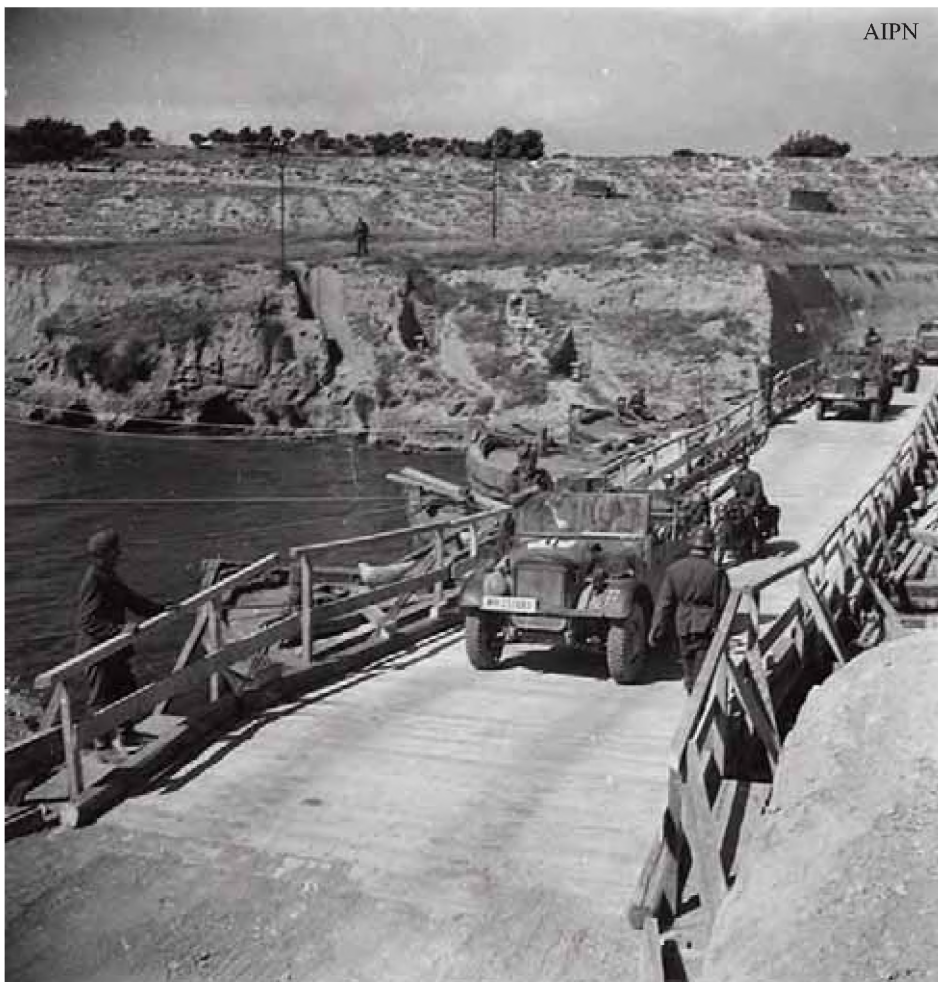


**Grupa funkcjonariuszy SD w nieustalonym miejscu. Jedno ze zdjęć znalezionych po wojnie w pomieszczeniach więzienia gestapo przy al. Szucha 25 w Warszawie**



**Kładka nad ul. Chłodną w Warszawie łącząca tzw. Małe i Duże Getto. Jedno ze zdjęć znalezionych w Starogardzie Gdańskim**

AIPN

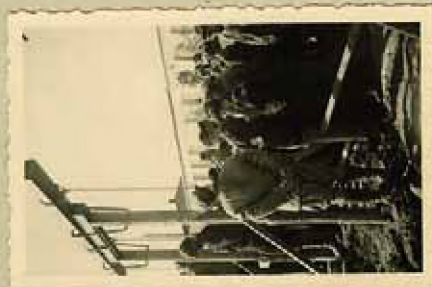


**Oddziały niemieckie forsują przeszkodę wodną w Grecji.  
Jedno ze zdjęć przekazanych Głównej Komisji przez Centralne Archiwum MSW**

AIPN



26



20

Partisanen am Galgen



27

Wälder

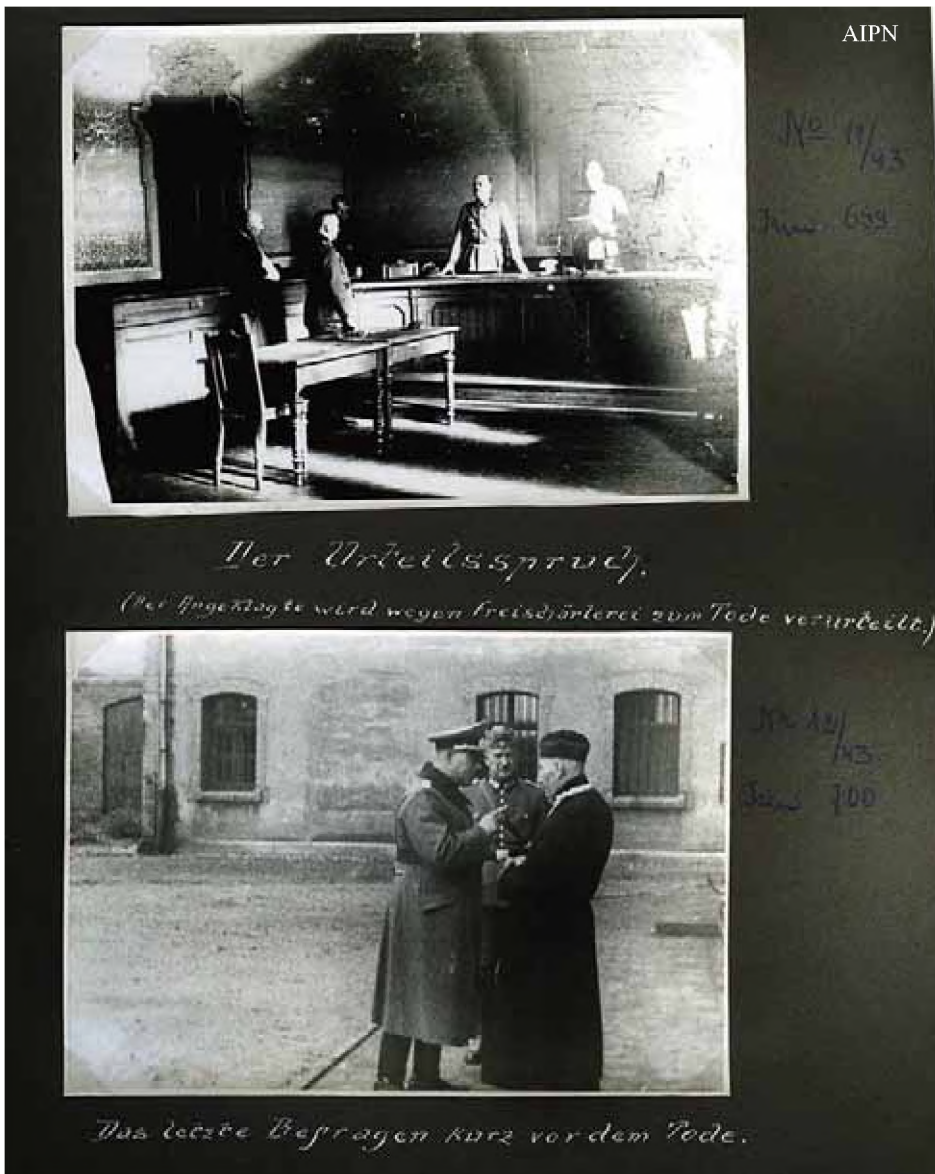


28

Am M.G.  
Unterricht im  
Wälder

Sermann, Bärwolf, Engel, Michel, Reuter, Thier

Karta z anonimowego albumu „Zdjęcia ze służby na Wschodzie” znalezione w Opolu z oryginalnymi podpisami



Karta z albumu fotograficznego Martina Griegera, żołnierza Tajnej Policji  
Polowej Grupa 2. z lat 1939–1941

AIPN

K2  
14/13  
Juni  
701



*Der Kriegengerichtsrat nimmt die Meldung entgegen.  
Angetretene Gruppe. Herfrse Ber. Polmetaden  
20124*

K2  
14/13  
Juni  
702



*Zum Teile verarbeitete Feinspäner vor der Eradikation.*

Karta z albumu fotograficznego Martina Griegera, żołnierza Tajnej Policji  
Polowej Grupa 2. z lat 1939–1941

ZASÓB ARCHIWALNY

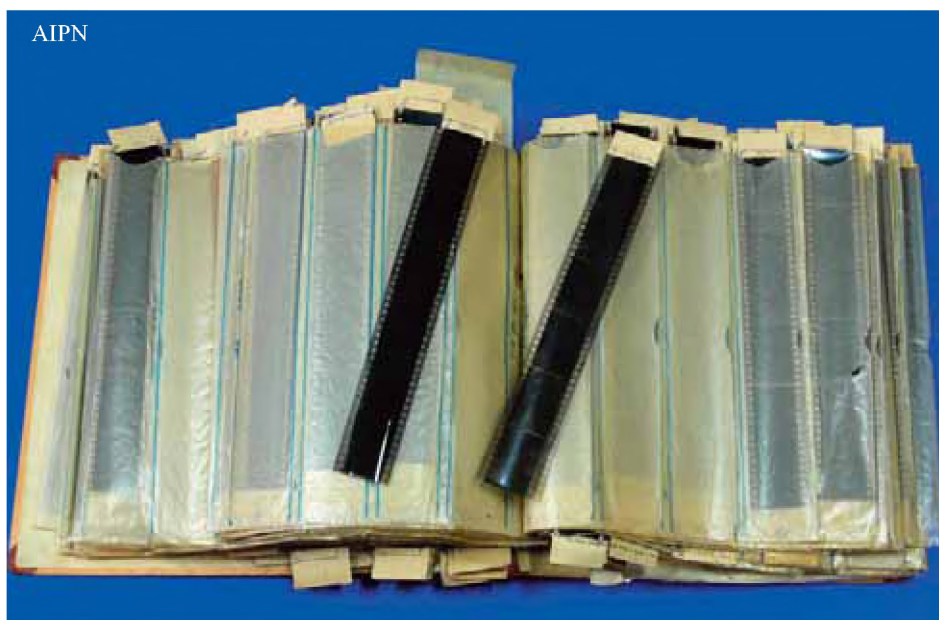
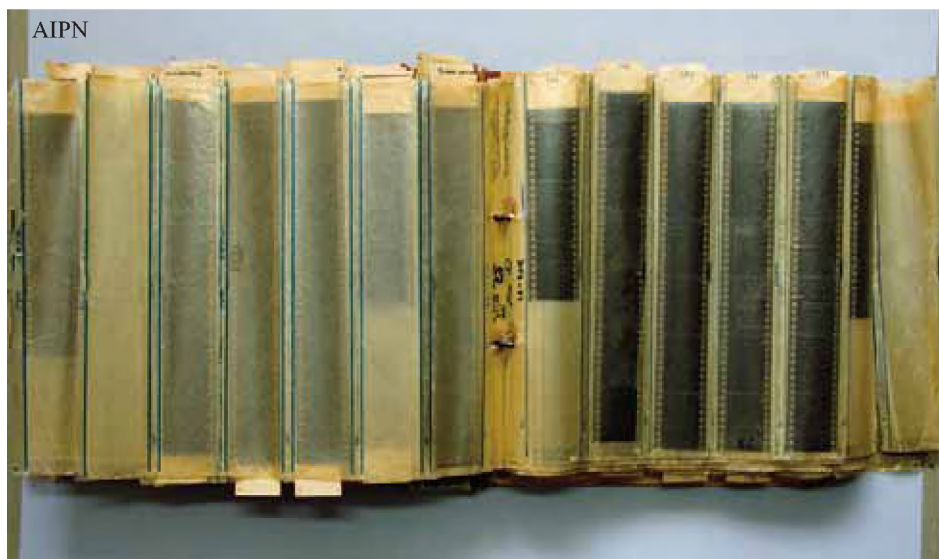




Karta z albumu pamiątkowego z kampanii wrześniowej 1939 r. żołnierza jednostki zmotoryzowanej artylerii przeciwlotniczej Luftwaffe



Karta z albumu SS-Oberscharführera Hermann Baltruschata, tzw. albumu Schmidta



Widok kolekcji klisz negatywowych Fritza Fleischera (fot. J. Sieradzki)