

Mączak, Antoni

Struktura majątkowa szlachty pomorskiej w XVI-XVII w. : próba analizy statystycznej

Przegląd Historyczny 53/4, 645-671

1962

Artykuł umieszczony jest w kolekcji cyfrowej bazhum.muzhp.pl, gromadzącej zawartość polskich czasopism humanistycznych i społecznych, tworzonej przez Muzeum Historii Polski w Warszawie w ramach prac podejmowanych na rzecz zapewnienia otwartego, powszechnego i trwałego dostępu do polskiego dorobku naukowego i kulturalnego.

Artykuł został opracowany do udostępnienia w Internecie dzięki wsparciu Ministerstwa Nauki i Szkolnictwa Wyższego w ramach dofinansowania działalności upowszechniającej naukę.

ANTONI MACZAK

Struktura majątkowa szlachty pomorskiej w XVI—XVII w. Próba analizy statystycznej

I

Publikacje naukowe lat ostatnich nie pozostawiają wątpliwości, że rezultatów uzyskanych na podstawie badań nad własnością duchowną i królewską nie można przenosić na własność szlachecką, zwłaszcza średnią i drobną. Praca Andrzeja Wyczańskiego o folwarku szlacheckim w latach 1500—1580¹, przedstawiając model idealny folwarku średnioszlacheckiego w Koronie, wskazała w tym zakresie na niemałe możliwości źródłowe, a jednocześnie na konieczność zastosowania przy ich wykorzystaniu nowych metod badawczych. Metody te, to przede wszystkim statystyka historyczna, dyscyplina raczej może modyfikowana niż rzeczywiście znana i stosowana, zwłaszcza gdy ma się do czynienia nie z liczbami globalnymi dla danego zagadnienia, lecz ze wskaźnikami, liczbami względnymi. To, co dla tej metody w omawianym zakresie jest najistotniejsze i co stwarza najciekawsze możliwości poznawcze — to rozszerzanie naszej znajomości zjawisk gospodarczych i pokrewnych poprzez badanie zależności ilościowych dotąd nie dostrzeganych: możliwość weryfikowania hipotez, do których doszło się inną drogą i odwrotnie — budowania w oparciu o szczupły materiał liczbowy konstrukcji o ściśle określonym prawdopodobieństwie.

Dla badań historyczno-statystycznych XVI stulecia kapitalne znaczenie ma fakt ukazania się pierwszych zeszytów nowej serii „Atlasu Historycznego Polski“. Nie chodzi tu o perspektywę objęcia nim całej Polski w ówczesnych granicach, niewątpliwie odległą; ważniejsze jest ożywienie, jakie nastąpiło w zakresie krytyki wewnętrznej podstawowego źródła — rejestrów pokorowych. W odniesieniu do Prus Królewskich możliwości, jakie daje to źródło, wykazał Marian Biskup. Omawiając jego „Mapę Prus Królewskich“ starałem się rozszerzyć zakres wnioskowania, proponując jednocześnie odmienne podejście do problematyki własności ziemskiej². Obok ustalania wielkości global-

¹ A. Wyczański, *Folwark szlachecki w Polsce w latach 1500—1580*, Warszawa 1960.

² *Prusy Królewskie w drugiej połowie XVI wieku*, opr. M. Biskup przy współudziale L. Koca, *Atlas Historyczny Polski* ser. B: *Mapy przeglądowe*, z. 1, Warszawa 1961 (dalej: *Prusy*) por. też moje omówienie: *Obraz statystyczny Prus Królewskich w XVI wieku*, PH LIII, 1962, nr 1, s. 164—174.

nych, jak obszar uprawny, gęstość zaludnienia, ogólna liczba majątków danej grupy — z natury rzeczy elementów pierwszorzędnej wagi dla „Atlasu“ — postulowałem badanie zależności, np. wpływu różnorodnych czynników na stosunek areалу chłopskiego do folwarcznego, zestawianie majątków szlachty posiadającej kmieci i bezkmiecej itp.

Niniejsze studium stanowi dalszy krok w tym kierunku. Stawiam sobie za cel pogłębienie znajomości struktury majątkowej szlachty województwa pomorskiego w przekroju roku 1570, narzuconym przez zachowany rejestr poborowy, i zestawienie tego przekroju z niewykorzystanymi dotąd materiałami wizytacji parafii z lat 1583 do 1599 dla archidiaconatu pomorskiego (diecezja wrocławska) i 1652 dla archidiaconatu kamińskiego (archidiecezja gnieźnieńska)³. Niewątpliwie najtrudniejsze zadanie stanowi zestawienie tych danych z rejestrem poborowym z 1648 r.⁴

Inne źródła, w tym zwłaszcza księgi miejskie, wykorzystałem jedynie ubocznie, w dużym stopniu za pośrednictwem kwerendy materiałów do dziejów wsi Naczelnej Dyrekcji Archiwów Państwowych. Jest to materiał ogromnie cenny, jednak dla zadań, jakie tu zostały postawione, stosunkowo mniej przydatny. Okazało się, warto nawiasem dodać, że inwentarze majątków szlacheckich z terenu Prus Królewskich XVI w. nie są na tyle liczne, by można było na ich podstawie budować konstrukcję wzorem Wyczańskiego, zwłaszcza gdy się odrzuca koncepcję jednego modelu-średniej.

Specyfika materiału źródłowego, a także swoistość stosowanych metod stwarzają konieczność włączania w tok rozważań merytorycznych także obszerniejszych uwag krytycznych. W tym układzie tematyki i obecnego stanu badań poniższe uwagi w równym stopniu stanowią mają studium gospodarki szlacheckiej na Pomorzu, jak i próbę zastosowania do wymienionych wyżej źródeł nowych metod badawczych.

II

Badania M. Biskupa⁵ wykazały w ostatnich latach, że majątki ziemskie szlachty pruskiej mają pod względem zagospodarowania dwójaki charakter: znajdujemy tam zarówno folwarki związane z pewną liczbą łańów kmiecych, a więc podobnie jak w Koronie; obok tego zaś poważną rolę odgrywają majątki uznane przez poborców podatkowych za „zagrodowe“, pozbawione kmieci i wobec tego obłożone 12-groszowym poborem z łańu. W tej grupie Biskup wyodrębnił gospodarstwa do 3 włók

³ *Visitationes archidiaconatus Pomeraniae*, wyd. St. Kujot, Fontes TNT t. I—III, Toruń 1897—1899 (dalej: *Visitationes*); *Monumenta vetustiora ad archidiaconatum Camenensem pertinentia*, wyd. P. Panske, Fontes TNT t. XI—XV, Toruń 1907—1911 (dalej: *Monumenta*).

⁴ *Regestr poboru podwoynego dn. 25 III 1648 w Malborgu ... uchwalonego*, wyd. W. Kętrzyński, „Roczniki TPN w Poznaniu“ t. VI, Poznań 1871 (dalej: *Regestr*). Tekst został sprawdzony z rękopisem, uprzejmie wypożyczonym mi przez Bibliotekę Kórnicką.

⁵ M. Biskup, *Mapa rozmieszczenia własności ziemskiej województwa pomorskiego, okręgu łęborskiego i bytowskiego w drugiej połowie XVI w.*, *Mapy województwa pomorskiego w drugiej połowie XVI w.*, „Roczniki TNT“ t. LVIII, z. 1, Toruń 1955, rozdz. VI; por. też „Roczniki TNT“ t. LX, z. 2, Toruń 1957, s. 19; Biskup, *Prusy*, s. 90 nn.

jako rzeczywiście zagrodowe (odpowiadają one wielkością nadziałom kmiecym), większe zaś uznać za folwarki bezkmiece⁶. Ta systematyka jest niewątpliwie słuszna, postuluje ona jednak dwa dalsze pytania: 1) jaka była geneza folwarków bezkmiecznych i 2) jaki był ich potencjał gospodarczy w porównaniu z folwarkami opartymi przynajmniej częściowo o pańszczyźnianą siłę roboczą.

Tabela I

Majątki o znanej liczbie włók folwarcznych w zestawieniu z ogółem majątków szlacheckich

Terytorium i grupa majątkowa	Majątki o znanej liczbie włók folwarcznych			Majątki szlacheckie ogółem			Różnica w % wg wzoru $\frac{c-f}{100f}$ g
	l. mają- tków	l. wł. kmiecznych	wł. kmie- cych śred- nio	l. mają- tków	l. wł. kmiecznych	wł. kmie- cych śred- nio	
	a	b	c	d	e	f	
Łącznie I i II grupy majątków							
Pow. człu- chowski	35	237	6,8	97	1053	10,8	—47,7
Pow. tczewski	32	290	9,1	68	886	13,0	—9,9
Woj. pomorskie	93	687	7,4	289	3617	12,6	—41,3
II grupa ma- jątków							
Pow. człu- chowski	28	136	4,8	74	300	4,1	17,1
Pow. tczewski	22	128	5,8	35	162	4,6	26,1
Woj. pomorskie	69	335	4,9	185	763	4,1	19,5

Uwagi: 1 = liczba; kol. a i b według ŻDz.; kol. d i e według M. Biskup, *Prusy*, tab. 65, s. 91.

Liczby uzyskane przez Biskupa dla przeciętnych rozmiarów folwarku szlacheckiego w zestawieniu z również przeciętnym wyposażeniem tego folwarku w łany kmiecy stawiają na pierwszy plan problem zależności między arealem folwarcznym a kmiecym w majątkach szlachty dysponującej kmieciami. Średni dla całego województwa stosunek wynosi wedle liczb Biskupa 59,5% łąnów kmiecych, zaś 40,5% — obszaru folwarcznego⁷. Wahań w skali powiatów nie można uznać za wielkie (od świeckiego, gdzie liczby te wynoszą odpowiednio 70 i 30, do tucholskiego, gdzie szacuje się je na 50 i 50). Obliczenia te oparte zostały o założenie, że próba, na której oparł się Biskup, obejmująca majątki szlacheckie, dla których podano areal folwarczny, posiada strukturę zgodną z pełną zbiorowością majątków szlacheckich na Pomorzu lewobrzeżnym. Tak jednak nie jest.

⁶ W dalszym ciągu będę się posługiwał klasyfikacją przyjętą przez Biskupa (*Prusy*, s. 91). Wydziela on jako grupę I — majątki szlachty posiadającej kmieci, liczące ponad 10 wł. kmiecych, II — jak wyżej, do 10 wł., III — majątki „bezkmiece“, liczące ponad 3 wł., IV — gospodarstwa zagrodowe (do 3 wł.).

⁷ Biskup, *Prusy*, tab. 12, s. 42. Pomijając majątki bez kmieci.

Tabela I ujmuje różnice w tym zakresie, osobno dla ogółu folwarków z kmięciami, z cscbna zaś dla folwarków mniejszych, dysponujących więcej niż 10 łanami kmięciami. Liczby kolumny c i f, porównywane w wierszach, wykazują znaczne różnice, z czego wynika, że próba, wedle której ustalono w „Atlasie“ średni areał folwarczny, nie jest reprezentatywna w jedynym zakresie, w jakim możemy ją sprawdzić, tj. pod względem areału kmięcego. Dla całego województwa badane folwarki dysponują średnio liczbą włók kmięcych o przeszło 40% mniejszą. Rzecz charakterystyczna, że wręcz odmiennie przedstawia się dobór tych folwarków, jeśli rozpatrzyć je w rozbiciu wedle wielkości. Dla mniejszych, które poza powiatem tczewskim dominują zdecydowanie, omawiana próba daje zawsze wielkości większe, dla całego województwa — o niemal $\frac{1}{3}$. Odwrotnie, liczby kolumny g w zastosowaniu do grupy I majątków szlacheckich wynoszą —55,6, —53,4 oraz dla całego województwa —51,8. Zdaje się stąd między innymi wynika, że dane te są jeszcze mniej reprezentatywne, co łatwo uzasadnić większym zróżnicowaniem dużych majątków.

W jakim kierunku następuje odchylenie?

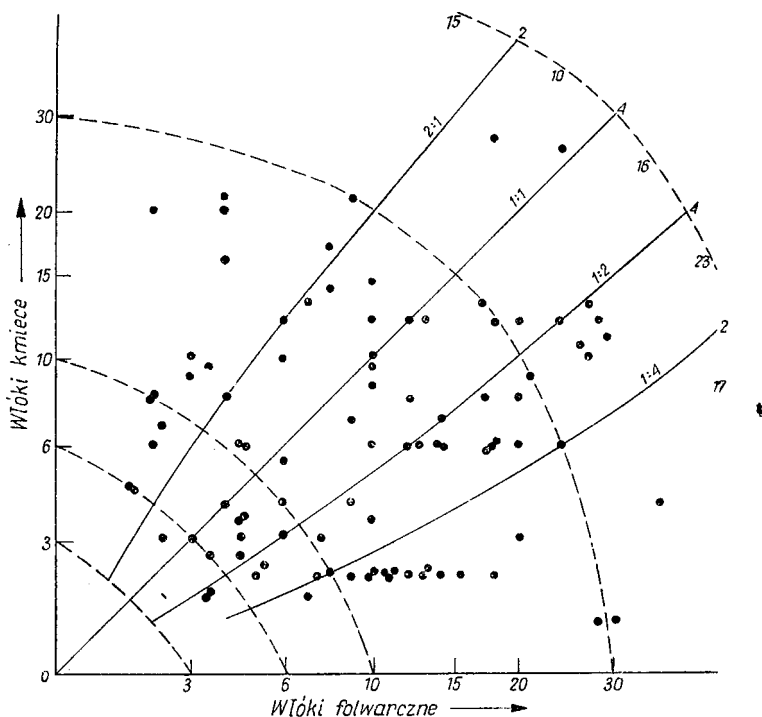
Nie możemy niestety na podstawie uzyskanych liczb wnioskować o wielkości i kierunku błędu popełnianego przy ustalaniu średniej wielkości folwarku na podstawie próby, którą dysponujemy. Co więcej, należy sądzić, że różnice ukazane w tab. I są wynikiem nie przypadku, zbyt małej liczebności próby, lecz jej szczególnego doboru. Nie byłaby więc do przyjęcia ani koncepcja odrzucenia próby, jako niereprezentatywnej, ani jej bezkrytyczna akceptacja. Jeśli próba nie odtwarza struktury własności szlacheckiej na Pomorzu, nawet w skali powiatów, to jednak uderzające różnice między próbą a ogółem badanych majątków przy liczebności próby wynoszącej dla całego województwa — 32%, w tym dla II grupy majątkowej nawet 37%, dla pow. tczewskiego zaś (grupa II) nawet 62% — świadczą o kryjącej się za tym prawidłowości doboru próby. Jaka to prawidłowość? Zwraca uwagę, że mniejsze majątki liczą w próbie z reguły średnio więcej włók kmięcych niż w całej zbiorowości. Majątki pozostające poza próbą, czyli te, dla których nie zanotowano liczby włók folwarcznych, muszą więc być odpowiednio mniejsze od średniej. I rzeczywiście, z przekształcenia danych tabeli I uzyskujemy dla nich:

w pow. człuchowskim dla gr. I i II	13,1	dla gr. II	3,6
w pow. tczewskim	16,5		2,6
w pow. pomorskim	14,9 wł.		3,3 wł.

Średnie dla gr. II są więc nader niskie. Kryją one w sobie dla województwa 104 majątki poniżej 3 wł., często około $1\frac{1}{2}$ łana, a więc — jak zobaczymy — poniżej średniej i dominującej wielkości gospodarstwa kmięcego, obok tego zaś 55 majątków szlacheckich większych, w tym 38 do 6 i 17 do 10 włók. Gospodarstwa większe są w próbie reprezentowane stosunkowo obficie (57%).

Wynika z powyższego, że zasadniczą różnicę między strukturą próby i całej zbiorowości stanowi pominięcie w pierwszej ponad 73% majątków o najwyżej 3 włókach kmięcych. Potwierdza to analiza liczbową pozostałych majątków tejże grupy, przekraczających 3 włoki kmięce.

Wśród nich stwierdzamy daleko większą reprezentatywność próby, mianowicie + 70%⁸. Skoro tak, to narzuca się wniosek, że owe majątki do 3 łąnów folwarków w ogóle nie posiadały. Tak zapewne było w większości wypadków, gdyby bowiem było inaczej, wynikałby z tego niewy-



Wykres I. Majątki dysponujące kmięciami wedle liczby włók kmięcznych i folwarcznych

Punkt oznacza 1 majątek. Krzywe przerywane łączą majątki o łącznej liczbie kolejno 3, 5, 10, 30 i 45 wł. Linie ciągłe wskazują stosunek łąnów kmięcznych do folwarcznych. Liczby oznaczają liczbę majątków w każdym przedziale

tłumaczalny brak majątków szlacheckich zaopatrzonych we włók kmięce o łącznym obszarze do 5—7 włók (tj. do 3 kmięcznych i kilku folwarkowych). Brak byłoby „kmięcego” odpowiednika większych majątków bezkmięcznych.

Dotyczy to bardzo wielu majątków szlacheckich, jednak nie wszystkich. Wskazuje na to znowu skład próby, do której nabraliśmy już większego zaufania.

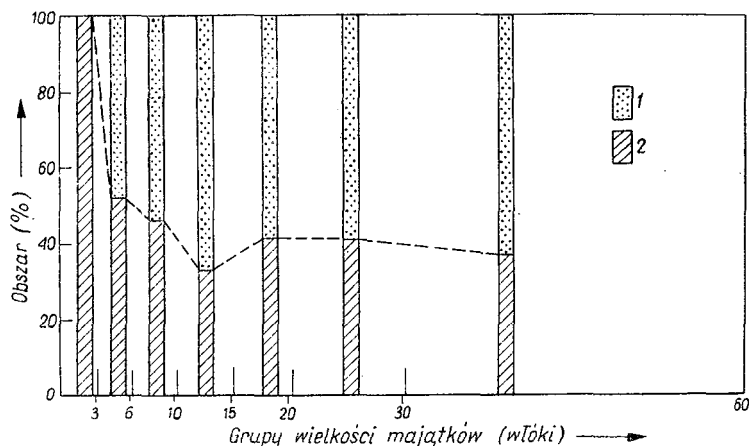
Wykres I stanowi punktowy diagram dyspersji. Przedstawia on zależność między łąnami kmięciami a folwarcznymi dla wszystkich bada-

⁸ Być może z niewielkim ułamkiem w dół lub w górę, liczbę wyłączonych włók najmniejszej grupy majątkowej dla uproszczenia przyjęto bowiem za 2,16 wedle średniej uzyskanej z próby. Jest to duże udogodnienie rachunkowe przy niewielkim możliwym błędzie. Sama różnica 7-procentowa da się wyjaśnić również tym, że część majątków tej skali pozbawiona była folwarków; można się spodziewać, że były to majątki mniejsze, 4—6 włókowe.

nych majątków. W grupie majątków posiadających do 3 włók kmięcych znajdujemy folwarki wszelkich spotykanych wielkości: od najmniejszych do ogromnych, dla których jeden, dwa czy trzy łany kmięce stwarzają znikome tylko zabezpieczenie siły roboczej. Dla pozostałych dóbr, przy zarysowujących się pewnych proporcjach zbiorowych, powstaje jednak obraz pstry, występują najprzeróżniejsze kombinacje wielkości względnych i bezwzględnych.

Ów „chaos“ jest jednak pozorny. Wrażenie to warunkują dwie przyczyny, wynikające z niesłusznych założeń. Po pierwsze — nie należy traktować uzyskanych dotąd wyników jako statycznych. Jak to postaram się wykazać niżej, w zakresie stosunków własnościowych, a także struktury majątków szlacheckich zachodzą ustawiczne zmiany. Co ważniejsze — zmiany te częściowo tylko wynikają ze świadomych decyzji właściciela⁹. W tym stanie dynamicznym nasz przekrój z 1570 r. swą pozorną chaotycznością dokumentuje obok rozbieżności regionalnych także nierównomierność rozwoju, stopień zaawansowania tego rozwoju. Do sprawy tej jeszcze powrócę.

Druga przyczyna małej czytelności wyników wykresu dyspersji to utrzymane w nim z konieczności założenie o odrębności majątków bezkmięcych (grupy majątkowe III i IV) od dysponujących kmięciami



Wykres II. Struktura majątków dysponujących włókami kmięcymi (wedle klas wielkości)

1 — Włókna folwarkowe. 2 — Włókna kmięce

(grupa I i II). Założenie to, w pełni uzasadnione dla celów podatkowych — gdy wobec wolności, jaką cieszył się folwark tradycyjny, trzeba było znaleźć podstawę do obciążenia „łanów zagrodowych“ — nie wytrzymuje krytyki w badaniach naukowych. Postaram się to wykazać

⁹ Choć — w przeciwieństwie do wniosków, jakie w odniesieniu do Korony wysnuwał Wyczański — sądzę, że szlachcic Prus Królewskich miał często realną możliwość świadomego wyboru gospodarowania w oparciu o pańszczyzną kmięcą lub wyłącznie o różne formy najmu.

porównując wyniki uzyskane dla grup I i II, zaś dla wszystkich majątków (w tym również bezkmięcych) z drugiej strony.

Spójrzmy na tę część wykresu I, która dotyczy majątków liczących do 3 włók kmięcych. Okazuje się, że tu właśnie zachodzą największe dysproporcje i różnice, obok dość nielicznych majątków, w których nieliczne włóki kmięce (1—2 kmięci) w poważniejszym stopniu obsługiwały folwark (z grubsza biorąc do 5 włók), liczne są folwarki 7—14, nawet 18 włókowe, z przewagą 10 do 13 włók. Obok nich spotykamy olbrzymy po 28 i 30 włók; ten ostatni jest „opuszczony“.

Jeśli z kolei podniesiemy wzrok od niskich wartości osi odciętych wykresu I, stwierdzimy, że tak wielkiego zagęszczenia, jak przy 2 wł. kmięcych nigdzie już nie znajdujemy, dla żadnej wartości obu osi. Wniosek stąd nasuwa się następujący: 1, 1½ i 2 włóki kmięce przy folwarku liczącym ponad 5 włók stanowią jedynie relikty gospodarki pańszczyźnianej. Napotykamy wprawdzie deklaracje podatników mówiące, iż chcieliby oni osadzić kmięci, deklaracje — jak to uzasadniłem — nie przymuszone¹⁰, dominujący jednak fakt istnienia licznych majątków bezkmięcych każe sądzić, że mamy do czynienia z etapem przejściowym do folwarku bezkmięcego.

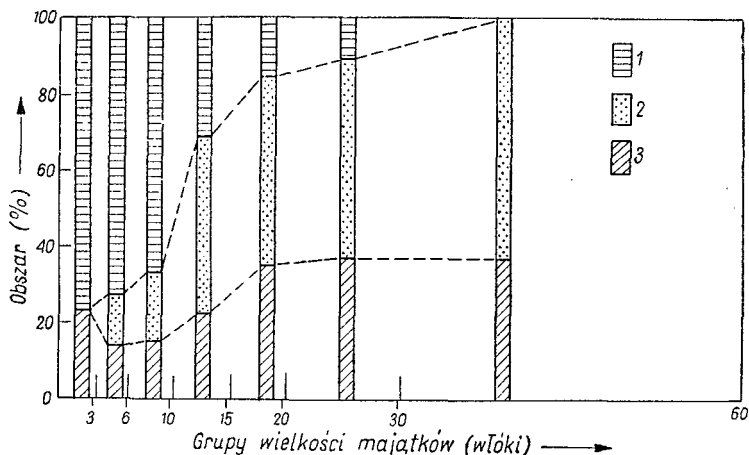
Swoje dawniejsze uwagi w tym zakresie poprę obecnie właśnie wynikami zestawień, dotyczących struktury majątków grupy I i II, rozpatrywanych w izolacji od folwarków bezkmięcych. Wykres II przedstawia średni stosunek procentowy włók kmięcych i folwarkowych w majątkach ugrupowanych wedle globalnego ich obszaru. Klasy tego wykresu (a więc do 3, do 6, do 10 wł. etc.) zaznaczone zostały na wykresie poprzednim odcinkami krzywych (linią przerywaną). Na wykresie II zauważyć możemy, że majątki najmniejsze, o obszarze do 3 wł., mające kmięci, nie posiadają obok nich folwarków. W pozostałych klasach folwark zajmuje od 48 do 67% areалу uprawnego, bez wyraźnej korelacji z wielkością majątku.

Na tym w zasadzie kończę rozważania nad majątkami złożonymi z włók kmięcych i folwarkowych. Należałoby jeszcze zbadać reprezentatywność danych dla I grupy majątkowej, ale przedstawione poniżej obliczenia i zestawienia wystarczą, aby *ex post* odpowiedzieć w tej kwestii pozytywnie. Zastrzec się jedynie pragniemy w dwu kwestiach. Po pierwsze — z braku danych nie potrafimy powiedzieć nic ścisłego o strukturze majątków największych, liczących ponad 60 włók. Po drugie — jednostka („majątek“), którą operujemy nie pokrywa się ściśle z tym, co pod tym pojęciem rozumie Biskup. Za jednostkę przyjmujemy bowiem wieś, lub jeśli wieś jest podzielona — część wsi znajdującą się w jednym ręku; Biskup natomiast sumuje wszystkie włóki kmięce, posiadane przez szlacheica a rozrzucone w różnych wsiach, czasem nawet w różnych powiatach. W naszym przypadku wydało się to niesłuszne, gdyż płynność i zmienność stosunków własnościowych sprawia, że elementem bardziej stałym jest część wsi niż kompleks tych części. Odstępstwem od tej reguły było połączenie drobnych paruwłókowych dziedzin szlacheckich w pow. puckim, w sposób oczywisty stanowiących zbiorowe jednostki. Dla największych majątków (powyżej 60 wł. kmięcych) dane o kilku folwarkach mamy jedynie w przypadku

¹⁰ A. Mączak, *Obraz*, s. 169.

Michała Kcmarskiego; wyciąganie na tej podstawie szerszych wniosków byłoby niesłuszne (ma on w 3 wsiach 69 wł. kmiecych i 2 folwarki: 3 i 17 wł.). W rezultacie tych rozbieżności w zakresie zwłaszcza majątków większych, powstać mogła pewna niecisłość, o niewielkim jednak znaczeniu.

Rzut oka na wykres rozrzutu majątków wedle łańów kmiecych i folwarkowych (wykres I) nasuwa wniosek, że skoro tak wiele majątków, nawet znacznych, posiadało zaledwie pojedyncze lub parę włók



Wykres III. Struktura majątków posiadających i nie posiadających łańów kmiecych (łącznie, wedle klas wielkości)

1 — Włóki folwarków „bezkmiecych”. 2 — Włóki folwarkowe majątków dysponujących kłmieciami. 3 — Włóki kmiece

kmiecych, nie trzeba było wiele, by tych pojedynczych kmieci utracić. Obok celowych rugów zbiegostwo, zarazy i codzienne przeciwności losu wystarczały, by pozbawić szlachcica kmieci. Czemu więc — powtarzam — stwarzać granice między 2 włókami kmiecymi obok 18 folwarkowych i folwarkiem samodzielnym o 20 włókach? Oba korzystały w decydującej mierze z różnych form najmu.

Jako właściwe kryterium podziału, w miejsce liczby łańów opodatkowanych, przyjmuję globalną wielkość majątku. W tym układzie dla zbadania struktury majątków pomorskich zastosowałem następujący tok pracy: 1. Ugrupowałem majątki o znanej zarówno liczbie włók kmiecych jak i folwarkowych wedle włók kmiecych w klasach przyjętych przez Biskupa¹¹. 2. Obliczyłem dla każdej średni stosunek włók folwarkowych do kmiecych. 3. Obliczyłem średni areal zajmowany globalnie przez majątki danej klasy wielkości. 4. Dodałem doń areal majątków bezkmiecych. 5. Przeniosłem wyniki uzyskane z próby (por. 2) na resztę majątków pomorskich posiadających kmieci. W ten sposób uzyskałem liczby mówiące, jaki procent arealu gruntów uprawnych w majątkach danej wielkości zajmowały a) ziemie chłopskie, b) folwarki w majątkach pańszczyźnianych, c) obszar folwarków na-

¹¹ Prusy, tab. 61.

jemnych (bezkmiecych). Tym razem (wykres III) obraz jest regularniejszy, co interpretuję jako argument za rozpatrywaniem wszystkich majątków szlacheckich łącznie. Wahania procentu włók kmiecych, które na wykresie II mogły sprawiać wrażenie niereprezentatywności próby, tu ustąpiły. Nie budzi wątpliwości zmniejszanie się roli majątków bezkmiecych w miarę przesuwania się ku majątkom większym. Podobnie, im wyższa klasa majątków, tym ważniejszą w niej rolę spełnia, ujmując rzecz globalnie, areał kmiecy.

Wśród drobnej własności, do 3 włók, sytuacja przedstawia się nieco inaczej. Dzielenie tak małego obszaru na łąn (łany) kmiecia i folwark było widocznie w Prusach praktycznie niewykonalne. W Koronie umiano na tym obszarze pomieścić folwarczek i 2 lub 3 kmieci; w Prusach tego się nie spotyka. Nie byłoby tu, przede wszystkim, możliwe utrzymać na karłowatym gospodarstwie kmieci, którzy łatwo znaleźliby opiekę i ziemię u zamożniejszej szlachty (dane tab. III wskazują, że nadziały chłopskie w majątkach szlacheckich wynoszą przeważnie 2 i więcej łąnów). Niestety, nie wiemy niemal nic o opłacalności gospodarki szlacheckiej na Pcmorzu, ale nie ulega wątpliwości, że podział ról, o którym mowa, musiał być nie opłacalny. Bliższej analizie wymaga w związku z tym sprawa trzyłanowych i mniejszych majątków bez folwarków. Sądzę, że były to przeważnie części wsi należące do właścicieli posiadających folwarki w innych wsiach. Zakładanie osobnego folwarku wymagałoby w pewnych wypadkach osadzenia dwornika i przez to przestawało być opłacalne, w dogodnych zaś warunkach można było wykorzystać pańszczyznę kmieci dla folwarku w niezbyt odległej wsi.

Wykres III potwierdza słuszność przyjętego przez Biskupa podziału majątków wedle wielkości. Istotnie 10 włók zdaje się stanowić pewną cezurę, która dotąd widoczna była jedynie dla majątków bezkmiecych.

III

Rejestr poborowy z r. 1570 dla woj. pomorskiego, bardziej szczegółowy od pozostałych rejestrów pruskich, pozwala zbadać jeszcze parę drobniejszych problemów dotyczących majątków szlacheckich. W tym celu warto zająć się zanotowanymi w rejestrze „włókami spalonymi” i nowo osadzonymi. W obu wypadkach w myśl uniwersału poborowego przysługiwały podatnikom zwolnienia czteroletnie, obwarowane ponadto pewnymi zastrzeżeniami¹².

Należy mieć wątpliwości, czy dane te odpowiadają rzeczywistości, zwłaszcza, czy podatnicy nie przedłużali w swych oświadczeniach okresu poborowej wolnizny. Okazuje się jednak, że tak chyba nie było. Brak nam wprawdzie rejestrów z lat sąsiadujących, możemy za to zbadać, co sama szlachta oświadcza o upływie lat zwolnienia.

W zestawieniu włók pogorzalców zwracają uwagę następujące zależności: liczba włók zwolnionych w jednej wsi bywa niewielka; jeśli pominąć spalone dwory szlacheckie, przy czym zwalniano od poboru także poddanych, płoną zwykle pojedyncze, czasem dwie, zagrody kmiece. Rozpatrując pogorzalców wedle lat zwolnienia wnioskuje, że nie miały tu miejsca drastyczne oszustwa w formie przedłużania lat zwolnienia.

¹² *Volumina legum* t. II, s. 108.

Jeśli przypadki o nie podanej dacie pożaru (13) podzielimy między 4 rubryki „najstarsze“ i tak nie osiągną one liczb ujętych jako *hoc anno*; najmniej przecież podejrzanych (nb. nie jest jasne, co rozumiano ściśle jako *hoc anno*).

Tabela II

Powiat	Włóki pogorzalców od lat												Włóki pogorzalców łącznie	
	4		3		2		1		Z tego roku		?			
	m.	wł.	m.	wł.	m.	wł.	m.	wł.	m.	wł.	m.	wł.	m.	wł.
Człuchowski	1	8	1	1	—	—	—	—	3	9,5	5	10	10	28,5
Gdański	—	—	—	—	—	—	1	8	1	5,5	—	—	2	13,5
Nowski	—	—	—	—	—	—	—	—	—	—	2	4	2	4
Pucki	—	—	—	—	1	7	—	—	—	—	2	15	3	22
Świecki	—	—	—	—	—	—	—	—	6(8)	16	2	5	8(10)	21
Tczewski	—	—	—	—	—	—	—	—	3(4)	10	2	6	5(6)	16
Razem	1	8	1	1	1	7	1	8	13(16)	41	13	40	30(33)	105

Uwagi: m. = liczba majątków wykazujących włóki „pogorzalców“; wł. = liczba włók; liczby w nawiasach oznaczają ogólną liczbę majątków, bez nawiasów — liczbę majątków z podaną ilością włók „pogorzałych“. Brak danych z powiatów mirachowskiego i tucholskiego.

Informacje o świeżym osadnictwie są skąpe, dotyczą zaledwie 27 majątków, przy czym liczba włók dla 24 majątków wynosi ponad 70. Składają się na to przeważnie drobne przyrosty po 2 włóki (tj. po jednym kmieciu); w jednym przypadku — 20 łanów (od 3 lat). Wynika z tego, że osadzanie kmieci a także zakładanie nowych folwarków są to zjawiska u szlachty odosobnione.

Tabela III

Łany kmiece *igni perdit* oraz *nuper possessi*

Pow. człuchowski	1; 1; 2; 3 (wieś o 3 działach: a. 21 wł., b. 2 wł. + 3 <i>nuper possessi</i> , c. 1 wł. spalona); 4; 8 (zostają 4); 1 <i>colonus cum 2 mansis igni perit</i>
Pow. mirachowski	1½
Pow. nowski	2; 2; 2; 2; 3
Pow. pucki	4 źrebia
Pow. świecki	2 (2 zostają); 2; 2; 2; 2 (3 zostają); 2 (2 zostają); 3 (3 zostają); 4 (4 zostają); 4 (4 zostają); 20
Pow. tczewski	2 (2 zostają); 2 (<i>hoc anno delati sunt</i>); 2; 2 (4 zostają); 2 (12 zostaje); 4; 6 (8 zostaje); 1 <i>colonus 2 mansos hoc anno in possessionem accepit</i> (nadto 10)
Pow. tucholski	2

Dane o pożarach i osadnictwie możemy też użytkować dla ustalenia wielkości nadziałów gburskich.

Jednostką, którą zwalniano od poboru w następstwie pożaru, był albo nadział kmieci albo też, gdy spłonął dwór szlachecki, cały ma-

jątek włącznie z kmieciami. W tym drugim wypadku nie dowiadujemy się wiele, ale też — rzecz ciekawa — pożary rzadko ogarniają po kilka gospodarstw, nie mówiąc o wsiach. Zestawienie III pozwala wnioskować, że w majątkach szlacheckich dominował nadział dwułanowy¹³. Z terenu wsi królewskich i duchownych wiemy, że nadziały gburskie nie zawsze były we wsi jednakowe; z pewnością rugi pociągały za sobą również pewne przesunięcia w wielkości nadziałów. Mimo to obraz uzyskany tu jest dość regularny, zarówno jeśli chodzi o włóki pogrzelców i nowych osadników, jak i o liczbę włók pozostałych. Nie jest pewne, jak interpretować w poszczególnych przypadkach 3 włóki: może to być jedno gospodarstwo, jak w Opaleniu, gdzie wizytator biskupi zanotował 3 gburów po 3 obok 5 po 2 włóki¹⁴; z drugiej strony często spotykamy w majątku tak niewiele włók kmiecych, że musimy przyjąć, iż kmięć siedział tam na jednym czy półtora łanie¹⁵. Ogólnie jednak biorąc przedstawiony materiał dowodzi, że nadziały gburskie w dobrach szlacheckich wynoszą najczęściej 2 włóki, rzadziej 3; niższe od średniej zdarzają się w majątkach gdzie spotykamy pojedynczych kmieci, zarówno u własności drobnej, jak przy wielkich folwarkach najemnych. Nieliczne jaśniejsze notatki o osadzanych kmieciach wskazują, że 2 włóki uważa się za najwłaściwszy nadział.

Jak zobaczymy niżej, norma ta uległa obniżeniu w pierwszej połowie następnego stulecia.

IV

Badanie ewolucji własności szlacheckiej po roku 1570 natrafia na poważne trudności źródłowe. Inwentarze majątków są zbyt mało liczne, by można było na ich podstawie wyciągnąć wnioski ogólniejsze. Pozostają wizytacje parafii, które ze swej strony są dla naszych potrzeb zbyt lakoniczne. Wizytatorzy notują jednak w niektórych latach skwapliwie kilka elementów, mogących mieć dla historyka kapitalne znaczenie. Są to 1° łany opuszczone (*deserti*), z cennymi uzupełnieniami gdy chodzi o rugi, 2° liczba łanów (kmieci), wreszcie 3° liczba dworów szlacheckich we wsi i — czasem — nazwiska, rzadziej także imiona, ich właścicieli. Czasokres objęty wizytacjami jest niestety nader krótki; sięga on dla archidiakonatu pomorskiego zaledwie do końca stulecia (1599 r.)¹⁶. Dla kamieńskiego zaś, tj. dla większej części powiatów człuchowskiego i tucholskiego, mamy od rejestru 1570 r. lukę przeszło osiemdziesięcioletnią, aż do wizytacji 1652 r. Zwięzłość informacji, ponadto kwestionariusz pytań, ubocznie tylko zahaczający o problemy własności ziemskiej, nie niweczą jednak podstawowej zalety wizytacji, jaką jest wiarygodność. W przeciwieństwie do oświadczeń płatników, z którymi

¹³ Na 48 wielkości (nadziałów lub ich sum) spotykamy — eliminując wielokrotność trzech i liczby największe, jako niepewne — 34 parzyste, zaś tylko 9 nieparzystych, co popiera tezę o dwułanowym nadziale.

¹⁴ *Visitationes*, s. 301 n.

¹⁵ Przeciętna dla majątków do 3 wł. kmiecych wynosi dla całego województwa 2,1 (*Prusy*, s. 91, tab. 65); dla 28 majątków o znanym areale folwarcznym — 2,16 (por. tab. I). Kryje ona, jak to pokazuje wykres 1, także 2 majątki o 1 łanie kmiecym i 3 o 1½ łana.

¹⁶ Rzekoma wizytacja bpa Gniewosza z r. 1649 (Archiwum Diecezjalne w Pelplinie, G. 11) jest, jak to wykazał St. Kujot (*Visitationes*, wstęp), kopią wizytacji z ostatnich lat XVI w., częściowo uzupełniająca braki innych rękopisów.

mamy do czynienia w rejestrach poboru, tu spotykamy się z oceną stanu rzeczy, dokonaną przez przedstawiciela duchowieństwa: wizytatora, często — zwłaszcza w wizytacjach z lat 1597—99 — również proboszcza, czasem zweryfikowaną przez zeznania poddanych, skonfrontowaną ze zdaniem szlachty; zdarza się korzystać także z rejestrów dochodów parafii.

Tabela IV

Zmiany w strukturze własnościowej wsi szlacheckich 1570—1599

Powiaty	1570(A) i 1583—84(B)						1570(A) i 1595—99(C)							
	Ogółem	Liczba wsi			Liczba majątk.		Różnica % między A i B $\frac{100B}{A} - 100$	Ogółem	Liczba wsi			Liczba majątk.		Różnica % między A i C $\frac{100C}{A} - 100$
		A > B	A = B	A < B	A	B			A > C	A = C	A < C	A	C	
Gdański	4	2	2	—	7	5	—29	3	3	—	—	14	11	—22
Mirachowski	8	5	2	1	36	24	—29	13	4	1	8	53	54	—2
Nowski	2	1	—	1	6	5	—17	6	4	—	2	13	8	—39
Pucki	5	2	2	1	9	6	—34	17	2	6	9	33	39	+18
Świecki	9	6	1	2	19	13	—32	22	10	1	11	51	45	—12
Tczewski	8	5	1	2	22	19	—14	13	7	1	5	27	26	—4
Razem 6 powiatów	36	21	8	7	99	72	—27	74	30	9	35	191	183	—4

Uwagi: w razie niejasności co do ścisłej liczby majątków we wsi przyjmowano liczbę minimalną; w rubrykach „liczba majątków“ pominięto majątki znajdujące się we wsiach, w których liczba działów nie uległa zmianie.

Tab. IV przynosi zestawienie danych rejestru poborowego i wizytacji, dotyczących liczby majątków w porównywalnych pod tym względem wsiach. Aby wykazać, jak powstał ostateczny jej wynik, ujmuje ona z osobna także wsi, w których liczba majątków rośnie ($A < B$), nie zmienia się, tych wreszcie, w których ona maleje ($A > B$). A oznacza tu umownie stan w 1570 r., B i C odpowiednio w dwu okresach ujętych wizytacjami, podobnie jak niżej przyjęte zostanie D dla roku 1648, zaś E dla 1652. Koniec XVI stulecia w zestawieniu z 1570 r. wykazuje pewien spadek liczby majątków. Wyjątek stanowi powiat pucki, gdzie w ciągu niemal 30 lat przybywa 18% majątków. Ogólnie jednak, porównując przekrój końca XVI w., obfity niż poprzedni z lat 1583—1584, uzyskujemy obniżkę wskaźników. Pozwala to wnioskować, że mieliśmy poprzednio do czynienia z materiałem mało reprezentatywnym. Otrzymane wskaźniki spadku liczby majątków traktować należy nie tyle jako liczby, ile jako ogólną wskazówkę o trendzie, który wypadnie badać dokładniej na podstawie przekrojów 1570 i 1648 r.

V

Jedynymi źródłami obejmującymi większe terytoria woj. pomorskiego około połowy XVII stulecia są rejestr poborowy z 1648 r. i wizytacja parafii archidiaconatu kamieńskiego z r. 1652.

Rejestr obejmuje — podobnie jak poprzedni — wszystkie powiaty województwa z pominięciem terytorium gdańskiego. Liczba wymienionych wsi przekracza analogiczną dla 1570 r., możemy więc przyjąć, że objęto nim 80—90% miejscowości¹⁷. Treść rejestru nasuwa poważne trudności. W licznych wypadkach poznajemy tylko sumę uiszczoną, nie wiemy z jakiego tytułu. Dane o osobach właścicieli dóbr podane są nieporządnie. Z reguły brak imion (co uniemożliwia identyfikację bądź rozróżnienie osób o tym samym nazwisku) często nawet nazwiska zastępuje notatka: *possessores*.

Większe jeszcze kłopoty, tym razem już interpretacyjne, nasuwa wyszczególnienie podstawy wymiaru podatku, do sprawy tej jednak wypadnie przejść nieco później. Porównanie elementów informacji uzyskanych na podstawie rejestru 1648 r. i wizytacji 1652 r. możliwe jest jedynie w 19 przypadkach dla powiatu człuchowskiego i 10 dla tucholskiego. Granica archidiaconatu kamieńskiego pokrywała się bowiem z dużym przybliżeniem z granicą pierwszego z powiatów i obejmowała większą część drugiego. Oczywiście jednak nie możemy porównywać wszystkich wsi na tym terenie. W wizytacji brak często nazwisk szlachty, dane dotyczą kmieci, nie dowiadujemy się niemal niczego o obszarze folwarków, jedynie o dokonanych rugach; rejestr również zamiast nazwisk mówi czasem krótko *possessores*, zamiast włók podaje tylko sumę poboru. Ogólnie biorąc, jedynie owe 29 wsi możemy w pewnym stopniu porównywać. Sprawa pierwsza to nazwiska szlachty i liczba działów we wsi. Nazwiska zgodne są dla 7 wsi, rozbieżności występują przy 3¹⁸. Ważniejszym sprawdzianem jest liczba działów, w stosunku do rejestru poborowego istnieje bowiem zawsze podejrzenie, iż nazwiska szlachty w nim podane to jedynie nazwiska wpłacających, nie zaś wszystkich właścicieli. I tu dominują rezultaty całkowicie zgodne¹⁹, ponadto zaś nieścisłości zapisu lub rozbieżności nie wykluczają, że obie zapiski oddają rzeczywistość w odpowiednim roku liczbę majątków²⁰.

¹⁷ W r. 1570 tylko 82,6% (Por. Prusy, s. 16 i tab. 21, s. 51), trzeba jednak wziąć pod uwagę także pewien wzrost liczby osad w wyniku kolonizacji wewnętrznej. Oto liczby wsi szlacheckich w rejestrach 1570 i (1648): pow. człuchowski — 72 (87), gdański — 31 (25), mirachowski — 39 (42), nowski — 32 (37), pucki — 46 (ponad 37), świecki — 73 (83), tczewski — 117 (109), tucholski — 53 (56). Razem — 463 (ponad 476).

¹⁸ Pow. człuchowski — Angowice, Zbieniny, Moszczenica, Niwy, Pawłowo, pow. tucholski — Komorza W., Wysoka. Rozbieżności występują dla Łoży (czł.) (Pawłowski, Feliks Doręgowski), Szenfeldu (Doręgowscy, Wolszelegerowa), niejasna jest sprawa z Zamartem (tuch.), gdzie w 1648 r. siedział Wierzbowski, zaś w 4 lata później sukcesorowie Samuela Zalińskiego. Również w Zychcach (czł.) najpierw spotykamy 7 nazwisk, później kmieci i pustki niegdyś należące do Doręgowskiego. Różnice te nie są wielkie w porównaniu z różnicami, jakie istnieją między rejestrami poborowymi ze zbliżonych lat w innych województwach. Między rejestrem 1653 i 1655 dla woj. krakowskiego różnice wykazuje 19% wsi szlacheckich. Por. *Rejestr poborowy województwa krakowskiego z roku 1630*, opr. E. Trzyna i S. Żyga, pod red. S. Ingłota, Wrocław 1959, tabl. I, s. IX.

¹⁹ Pow. człuchowski — Angowice, Jarcewo, Zbieniny, Konarzyno, Konarzynki, Łoża, Niwy, Łożyń, Szczytno (w obu przypadkach połączone z Lisowem i Piaszczycał); tucholski — Przyrowo, Siciń, Łyskowo, Komorza W., Lubieszyn, Obiezierze.

²⁰ Pow. człuchowski — Brzeźno Szlacheckie 1648 r. — *possessores*, 1652 r. — 23 *avlae*; Zychce 1648 r. — 7 nazwisk, 1652 r. — kmieci i łany puste niegdyś Doręgowskiego; Pawłowo 1648 r. — 5 lub więcej właścicieli, w tym 2 (3?) Pawłowskich, 1652 r. — Pawłowscy; Sepolno Człuchowskie 1648 r. — Węglkowski, 1652 r. — były 2 folwarki: Konarskiego i Pawłowskiego, teraz uprawia się łany

Powstaje jeszcze możliwość zestawienia wzmianek w areale uprawnym. Tu, rzecz jasna, nie należy oczekiwać pełnej zbieżności, wysiłki uzyskane nie są jednak bez znaczenia. Najpierw przypadki zgodne, które i tym razem przeważają²¹. Nie można porównywać ściśle włók z 1648 r. i kmieci z 1652 r., zwraca jednak uwagę zależność powtarzająca się w kilku wsiach: Konarzyny — 7^{1/2} włók, 5 kmieci; Konarzynki — 8^{1/2} i 8; Moszczenica 10 i 7; Przyrowo — 3 i 2²². Poza wątpliwym Pawłówkiem liczba łąnów przypadająca na kmiecia nie przekracza 1,5. Trudno na tak wątlej podstawie wyciągać stanowcze wnioski można jednak wysunąć przypuszczenie że areal gospodarstwa kmiecego zmniejszył się w stosunku do 1570 r.

Pośród pozostałych 6 wsi dla których uzyskaliśmy wyniki mniej zgodne²³, nie budzą niepokoju Doręgowice. W Angowicach mamy zanotowanych przez wizytatora 11 włók, zaś zadeklarowane uprzednio tylko 4. W czterech pozostałych wsiach pojawiają się kmiecie, gdy 4 lata wcześniej czytamy jedynie o włókach folwarcznych. Sądzę, że tu dopiero kryje się, być może, istotna sprzeczność, bowiem podatek od włók

opuszczone; Szenfeld 1648 r. — Doręgowscy, 1652 r. — Wolszlegerowa; pow. tucholski — Wysoka 1648 r. — 2 Wysoccy, 2 inne nazwiska, nadto *possessores*, 1652 r. — Wysocki.

21

Wieś	1648	1652
pow. człuchowski Jarcewo	7 wł. folw.; 3 wł. os.	<i>aula, modo nullus colonus</i> (było 5); <i>deserti agri coluntur ad praedium</i>
Konarzyny	7 1/2 wł. os.; 4 1/2 wł. puste	5 kmieci, pole szóstego włączono do folwarku
Konarzynki	8 1/2 wł. os.	8 kmieci
Moszczenica	10 wł. os.; 15 wł. folw.	7 kmieci; było 18, lecz pozostałych pola przyłączono do folwarku
Pawłowo	są wł. os. i folw.	są kmiecie i folwarki
Pawłówki	8 wł. os. (razem z Kłodawą?)	3 kmieci
pow. tucholski		
Przyrowo	3 wł. os.	2 wł. os.
Obiezierze	4 wł. os.; 2 wł. puste	było 8 kmieci, a <i>moderno haerede omnes conversi in praedium</i>

„os.“ oznacza osiadłe; „folw.“ — folwarkowe.

²² ŻD, s. 232, *Registr*, s. 188; ŻD, s. 217, *Registr*, s. 187; ŻD, s. 207, *Registr*, s. 183.

23

Doręgowice	1 wł. os.	<i>nullus colonus</i>
Lotyń	4 wł. folw.	3 kmieci, <i>aula</i>
Zawada	11,5 wł. folw.	9 kmieci
Szenfeld	4 wł. folw.	14 kmieci; ziemię 4 spustoszonych przyłączono do folwarku
Angowice	4 wł. os.	kmiecie na 11 wł.
Brzeźno Szl.	32 wł. folw.	5 kmieci (23 dwory szlach.)

folwarcznych był o połowę niższy (1 zł) od poboru płaconego z włók kmiących. Z drugiej strony, czy możemy zakładać z góry, że ewolucja postępowała tylko w jednym kierunku, że mamy do czynienia wyłącznie z rugowaniem kmiaci? Obok nieścisłości zapisu, możliwej dla obu źródeł, nie wolno wykluczać lokalnych sukcesów akcji osiedleńczej. Nie można zawsze przyjąć, że w rejestrze kmiaci po prostu pominięto: 11,5 wł. folwarkowych w Zawadzie + areał 9 kmiaci, wzmiankowanych w cztery lata później dałby ponad 25 wł., wobec 14,5 wł. z 1570 r. XVI-wieczny obszar Angowic natomiast, 15,5 w., odpowiada sumie włók osiadłych i folwarcznych z obu źródeł z połowy XVII w. Do sprawy tej jeszcze powrócę.

Ogólnie biorąc rejestr pogłównego z r. 1648 wyszedł obronną ręką z tej próby. Możemy na jej podstawie przyjąć, że liczba właścicieli ziemskich w poszczególnych wsiach²⁴ jest elementem wiarygodnym. Mniejsze nieco zaufanie mieć należy do liczby włók, ale i nią wolno się posłużyć dla uchwycenia trendu. Jakkolwiek uzasadniona była pierwotna nieufność do rejestru z 1648 r., nie wolno zapominać, że rejestr poprzedni, z 1570 r., nie został jak dotąd poddany podobnej weryfikacji. Nie mamy go z czym zestawiać, ale nie oznacza to przecież, że jest z natury rzeczy ścisły! W tych warunkach warto zwrócić uwagę na pewne zbieżności między nim a źródłami dla połowy XVII stulecia, zwiększające z jednej strony zaufanie do naszych materiałów, z drugiej zaś — wskazujące na trwałość niektórych elementów majątkowych. Oto w Zawadzie, która w r. 1570 liczyła ogółem 14,5 wł., Graff w 1648 r. ma folwarkowych włók 11,5; notujemy pewną różnicę. W Brzeźnie Szlacheckim było ok. 39,5, później mają być tylko 32 wł.²⁵ Natomiast w trzech wsiach pow. tucholskiego zwraca uwagę trwałość areału kmiacego: w Zamarciem spotykamy w obu rejestrach 2 włóki (w 1570 r. dowiadujemy się także o włókach „zagrodowych“), podobnie w Sicinach; w Przyrowie 2 włóki urosły do 3. Wreszcie 8 kmiaci, zanotowanych w Konarzynkach w 1652 r. odpowiada 13 włókom, jakie zgłoszono tam w 1570 r. (obok 17 włók folwarcznych), zaś 14 kmiaci z Szenfeldu (1652 r.), obok 4 spustoszałych, nie stoi w sprzeczności z 15 włókami w r. 1570²⁶. Przykłady zgodności z rejestrem z 1570 r. można by mnożyć, nie wolno jednak zapominać, że zgodność taka nie stanowi kryterium wiarygodności późniejszego rejestru poborowego. Warto natomiast zanotować, że odchylenia nie idą zawsze *in minus*. Np. dla Grabowa (pow. człuchowski) w 1570 r. notuje się 36 włók (25 à 12 gr, 3 kmiace i 9 folwarkowych wolnych od poboru), zaś w 1648 r. — 48¹/₂ wł. folwarkowych, po 1 zł²⁷. Z drugiej strony w Kozielcu (pow. nowski), gdzie w 1570 r. kmiacie uprawiali 4 włóki obok 36 pustych, w 78 lat później spotykamy tylko 3 wł. osiadłe; o pustkach nie słyhać²⁸ (jakkolwiek w 1648 r. zanotowano w Konarzynkach tylko 8¹/₂ wł. os.).

²⁴ Nie zaś liczba globalna dla województwa czy powiatów, bowiem drobniejszą szlachtę kwitują poborcy zbiorowym określeniem *possessores*.

²⁵ ŻD, s. 239, *Regestr*, s. 190; ŻD, s. 237, *Regestr*, s. 186.

²⁶ ŻD, s. 208, *Regestr*, s. 183; ŻD, s. 202, *Regestr*, s. 183; ŻD, s. 207, *Regestr*, s. 183; ŻD, s. 232, *Visitationes*, s. 127; ŻD, s. 241, *Visitationes*, s. 157 (jakkolwiek w 1648 zanotowano w Konarzynkach tylko 8,5 wł. os.).

²⁷ ŻD, s. 221, *Regestr*, s. 187.

²⁸ ŻD, s. 574, *Regestr*, s. 176. Wizytacje notują 2 kmiaci w r. 1597.

Pozostaje jeszcze otwarta sprawa, co właściwie oznacza w Rejestrze 1648 r. określenie „wł. folw.“. Nie są to wszystkie włóki folwarkowe, bowiem zasadniczo nie obciążano ich poborem, ponadto liczba ich w poszczególnych wsiach jest zbyt niska. Nie są to wyłącznie łany „zagrodowe“, odpowiednik owych 12-groszowych z 1570 r., bowiem niektórzy właściciele ziemscy płacą jednocześnie za włóki folwarkowe i osiadłe. W roku 1648 obowiązywały wytyczne uniwersału poborowego pruskiego z 1612 r. i następnych; Lengnich zamieszcza uniwersał z 1619 r., który postanawia:

De singulis mansis possessionatis, Regiis, Spiritualibus (non tamen plebanalibus), Nobilibus, Scultetialibus, rusticis & quomodocunque nominari possunt, in singulas collectiones solvetur florenus unus.

Similiter de illis mansis, qui deserti sunt & colonis carent, ad praedium tamen aliquod pertinent, grossi quindecim.

Zwraca uwagę, że dawniejsze postanowienia w tym zakresie brzmiały inaczej. Oto odpowiedni fragment uniwersału z 1593 r. (analogicznie w 1601 r.):

Die aber, welche keine Bauer-Huben haben, von einer Vollwercks-Huben wie auch jeder wüsten Huben, darauf der Bauer verarmet — 15 gr²⁹.

Różnice są istotne. Uniwersał z 1619 r. nie wyróżnia (jak przytoczone wcześniejsze) włók folwarcznych szlachty bezkmiecej; obkłada 15-groszowym podatkiem wszystkie włóki opuszczone i pozbawione kmieci, należące do folwarku. Można by się zastanawiać, jak przedstawia się sprawa z włókami szlachty z dawna bezkmiecej, zestawienie z danymi rejestru 1570 r. przekonuje jednak, że w zasadzie i te podciągano pod 15-groszowe. Niewątpliwie natomiast postanowiono ściągnąć pobór z włók opuszczonych i wyrugowanych. Oczywiście pozostają niejasności, zwłaszcza nie wiadomo wedle jakiego kryterium kwalifikowano włóki jako przyłączone do folwarku lub też folwarczne, samą tezę możemy jednak sprawdzić na kilku wsiach (tab. V).

Tabela V

Włóki folwarczne i osiadłe wedle wizytacji i rejestru poborowego (1648)

Wieś	1618	1648	1652
Jarcewo	—	7 wł. folw., 3 wł. os.	przyłączono do folwarku role 5 kmieci
Komorza W.	—	12 wł. folw., 2 wł. os.	<i>nullus colonus</i>
Moszczenica	17 kmieci	15 wł. folw., 10 wł. os.	7 kmieci; role 11 kmieci przyłączono do folwarku

Rejestr poborowy ujmuje rzecz wyłącznie statycznie; wizytacje często notują rugi³⁰. Nie wiemy, kiedy ich dokonano, nie informuje

²⁹ G. Lengnich, *Geschichte der Lande Preussen königlich Polnischen Antheils*, Danzig 1734, t. VII, s. Doc. 4, nr 2; tamże t. V, s. Doc. 84, nr 32; tamże t. IV, s. Doc. 80, nr 30; s. Doc. 163, nr 46.

³⁰ Rugi chłopskie w woj. pomorskim w końcu XVI i w następnym stuleciu wymagają osobnego opracowania. Było to — w świetle wizytacji parafii — zjawisko masowe, akcja na skalę większą niż to się dotąd przyjmowało. Zob. niżej w części VIII.

o tym źródło, nie możemy tych danych zestawić z wcześniejszymi wizytacjami. Gdy porównujemy dane o Jarcewie, wydaje się prawdopodobne, że łany owych 5 kmieci to właśnie 7 + 3 włóki z rejestru. W takim wypadku proces przyłączania ról kmiecych do folwarku dokonywałby się stopniowo. Dwa łany osiadłe w Komorzy Wielkiej wyglądają również na szczątek dawnej osady kmiecej, której doszukuję się w pozostałych 12 wł., obecnie folwarcznych. W Moszczenicy 15 + 10 włók z 1648 r. odpowiada 18 kmieciom wzmiankowanym przez wizytatora parafii. W ciągu ostatnich 4 lat niewiele się w badanych sprawach tu zmieniło: 7 kmieci siedzi zapewne na 10 włókach, ale jedenastu pozostałych — to właśnie te 15 wł. folwarkowych.

VI

Omówiwszy rejestr poborowy z 1648 r., można przejść do zbadania ewolucji stosunków własnościowych na Pomorzu w ciągu pierwszej połowy XVII w. Rozpocznę od problemu wielkości majątków. Niestety, nie możemy badać jej bezpośrednio: rejestr 1648 r. pomija przeważnie imiona, często i nazwiska (drobnej szlachty). I tu więc obrać musiałem drogę pośrednią, porównując liczbę majątków w poszczególnych wsiach. Jako podstawę porównania przyjąłem rejestr 1570 r., nie zaś późniejsze wizytacje znacznie mniej kompletne. Wyniki tab. VI, jeśli chce się je odnieść do pierwszej połowy XVII w., skorygować należy rezultatami tab. IV.

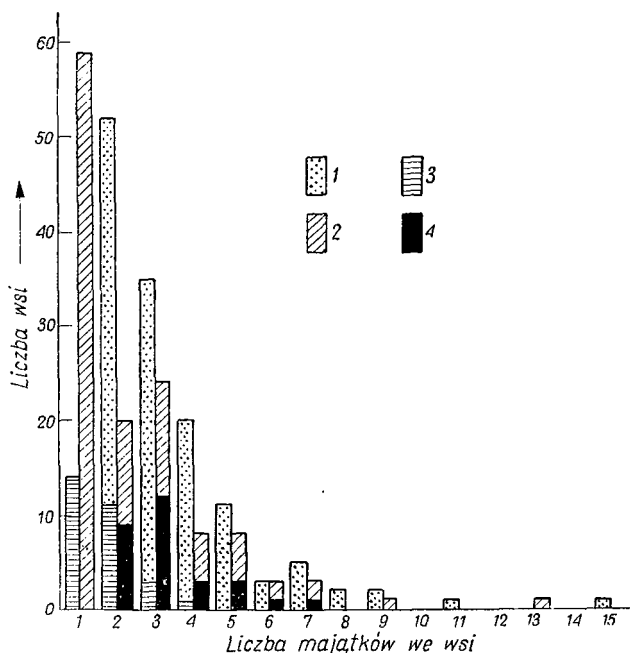
Tabela VI

Zmiany w strukturze własnościowej wsi szlacheckiej 1570—1652

Powiaty	1570 (A) i 1648(D)						1570 (A) i 1652 (E)							
	Ogółem	Liczba wsi			Liczba majątków		Różnica % między A i D $\frac{100C}{A} - 100$	Liczba wsi			Liczba mająt.		Różnica % między A i E $\frac{100E}{A} - 100$	
		A > D	A = D	A < D	A	D		A > E	A = E	A < E	A	E		
Gdański	4	3	—	1	15	11	—26							
Mirachowski	14	6	1	7 ^a	52	44	—17							
Nowski	10	8	—	2	25	15	—40							
Pucki	12	11	—	1	50	28	—44							
Świecki	22	18	—	4	56	33	—41							
Tczewski	37	25	2	10 ^b	95	55 ^b	—44							
Tucholski	20	14	2	4 ^c	87	45	—33	2	—	—	5	2	—60	
Człuchowski	36	25	5	6	104	70	—33	10	2	1	46	17	—63	
Człuchowski, uwzględniając wszystkie wsi o znanych danych	57	25	26	6	128	94	—27							
Razem 8 powiatów	155	110	10	35	465	301	—35							

a — liczba majątków znana tylko w 6 wsiach (A)
 b — liczba majątków znana tylko w 6 wsiach (D)
 c — liczba majątków znana tylko w 2 wsiach (D)

W przeciwieństwie do obrazu, jaki dała tabela IV nie trudno zauważyć dla okresu późniejszego wyraźny spadek liczby majątków we wszystkich powiatach. Wątpliwości, czy w drugim przekroju nie mamy do czynienia z pominięciem znacznej części nazwisk, rozwiewa uzupełniające



Wykres IV. Zmiany w liczbie majątków w porównywalnych wsiach (1570—1648)

1 — Wsi o danej liczbie majątków w r. 1570. 2 — Wsi o danej liczbie majątków w r. 1648.
3 — Wsi, które ulegają rozdrobnieniu (1570). 4 — Wsi, które ulegają rozdrobnieniu (1648)

zestawienie dla 2 powiatów. Z kolei podając dla pow. człuchowskiego wyniki uzyskane dwiema metodami stwierdzamy, że opuszczenie w kolumnie „A=D” wsi o nielicznych majątkach nie spowodowało drastycznego skrzywienia obrazu³¹.

Dla całego województwa średni ubytek majątków ważony liczbą wzmianek (co daje wynik zbliżony do średniej powiatów, ważonej liczbą majątków w każdym z nich się znajdujących w 1570 r.) wynosi 35%. Uwzględniając poprawkę, jaką przynosi ostatni wiersz tabeli (dla pow. człuchowskiego), możemy śmiało przyjąć, że liczba majątków szlacheckich w województwie zmniejszyła się o 30%. Pośród wsi, których struktura własnościowa uległa zmianie, w $\frac{3}{4}$ przypadków dokonano się to w kierunku zmniejszenia liczby działów. W rezultacie szeregi „szlachty jednowioskowej” powiększyły się bardzo znacznie. Oczywiście znaczenie tego faktu zmniejsza się, gdy wziąć pod uwagę, że wieś wsi nierówna, a więc „wioska” nie stanowi żadnej miary. Z drugiej strony pozostawa-

³¹ Poza zestawieniem pozostało i teraz kilka wsi o bardzo licznych działach, które w 1648 r. określono *possessores*. Uwzględnienie ich zmniejszyłoby rozpiętość 6%, jaką dały obie metody, przynajmniej o połowę.

nie całej wsi w ręku jednego właściciela stwarzało dla niego nowe możliwości organizacji własnej gospodarki, podczas gdy podziały stanowiły — jak to wynika chociażby z klauzul transakcji spadkowych i kupna-sprzedaży — poważną komplikację w życiu wsi.

Z tych względów nie wydaje się obojętna sprawa, jak dokonało się owe zmniejszenie liczby majątków, zaznaczone sumarycznie spadkiem średniej z 3,1 na 2,0.

Próbie przedstawienia tego problemu stanowi wykres IV. Wysokość słupków oznacza liczbę wsi o danej liczbie majątków w 1570 r. i 1648. Wzięte zostały pod uwagę jedynie wsi, w których zaszły pod tym względem zmiany. Ponadto zaznaczono wsi, w których liczba działów w tym okresie wzrosła. Porównanie obu tych elementów wykresu pozwala stwierdzić pewne zjawiska nieuchwytnie przy globalnym ujęciu liczbowym. Po pierwsze — wzrosła znacznie liczba wsi należących do jednego szlachcica. Mimo iż 14 wsi uległo podziałowi, w 1648 r. spotykamy nowych 59 wsi nie podzielonych. Powstały one niemal w połowie z wsi o 2 działach, choć charakterystyczny jest także spadek liczby wsi rozdrobnionych, liczących 7 i więcej działów, w pewnym stopniu związany nie tylko ze zmniejszaniem się liczby, ale i z likwidacją majątków częściowych. Najwyższa stabilizacja zdaje się istnieć we wsiach o 3 i 5 działach.

Tabela VII

Liczba głów szlachty wielowioskowej

Powiaty	Liczba głów szlachty liczącej <i>n</i> wsi													
	>1	2	>2	3	>3	4	>4	5	>5	6	>6	7	>7	?
Człuchowski		8	1		1									
Gdański i Tczewski	3	7	1	5		2		1					1	
Mirachowski						1				1				1
Nowski	1							1						
Pucki	1	1												
Świecki	1	5		2		3				1				
Tucholski	1	1	1	1										
Razem	7	22	3	8	1	6	0	2	0	2	0	0	1	1
Razem (w zaokrągleniu)	29		11		7		2		2		0			

Uwaga: > oznacza tu część wsi: > 3 = 3 wsi i część (części).

Jeśli zestawimy z tym dane dla wsi, w których dokonała się ewolucja odwrotna — w kierunku rozdrobnienia, stwierdzimy, iż liczba majątków wzrosła w nich przeszło dwukrotnie (z 49 na 104). Rozdrobnienie nie ogarnęło wsi liczących więcej niż 4 działą; głównie spotyka się je we wsiach, gdzie było nie więcej niż 2 właścicieli, doprowadza zaś ten proces do podziału wsi na nie więcej niż 7 części³². Proces ten jednak,

³² Tuchlino, pow. mirachowski — liczba działów wzrasta z 4 do 5; Chełmy Małe, pow. tucholski, liczące pierwotnie 2 (?) działą, rozdrobniły się do siedmiu.

proces rozdrabniania się własności średniej, postępujących realnych działów rodzinnych, nie odegrał większej roli. Pozostaje sprawą otwartą, czy potwierdza to nadzieje, jakie wiązała szlachta pruska z korekturą prawa chełmińskiego³³. Pewne wyjaśnienia przynieść może skrupulatna analiza testamentów i transakcji związanych ze spadkobranie, ogólnie jednak powiedzieć trzeba, że uchwytny w pewnym stopniu w tab. IV okres sprzed wprowadzenia korektury nie potwierdza zarzutów, że przepisy starego prawa prowadziły do rozdrobnienia majątków szlachty.

Znacznie trudniej jest przedstawić zmiany, jakie zaszły w zakresie tworzenia się majątków większych, paru- czy kilkuwioskowych. Brak imion, a często i nazwisk w rejestrze 1648 r. uniemożliwia zbadanie sprawy szczegółowo. Oszacowanie postępów „latyfundyzacji“ jest jednak możliwe, jeśli za jednostkę przyjmiemy wieś. Rezultaty mierzone wsiami ujmują tab. VII.

Niedokładności rejestru nie pozwalają przeliczyć liczb tab. VII na włóki. Ponieważ jednak zależy nam głównie na zestawieniu ich z danymi dla 1570 r., najwłaściwiej będzie zastosować do nich tę samą metodę, którą przyjął Biskup. Wsi będące w rękach największych „latyfundystów“ z 1648 r. oszacuję wedle liczby łanów, którą miały w 1570 r. Uzyskane wielkości nie będą miarą obszaru w połowie XVII w. (podobnie jak łany kmiece były nader niedoskonałym miernikiem obszaru majątków w 1570 r.), lecz jedynie miernikiem koncentracji wielkiej własności szlacheckiej.

W roku 1570 stwierdzono istnienie 14 właścicieli ponad 50 włók kmiecych, w tym 10 mających ponad 60 włók, zaś jedynie 3 ponad 90. Stu włók nie przekracza nikt. Licząc omówioną wyżej metodą otrzymujemy dla roku 1648 wyniki następujące: 16 osób ponad 50 włók (choć z pewnością brak szczegółowych danych dla niektórych wsi każe podnieść tę liczbę do ok. 20), w tym 14 ponad 60 wł., z których 4 właścicieli ponad 100 włók. Największym posiadaczem jest Garczyński w pow. tczewskim (134,25 wł.), po nim następują w pow. człuchowskim Piszarz Ziemi Pomorskiej i Miecznik Pruski³⁴ (127,5 oraz ponad 127 wł.), wreszcie Nataniel Barcz (pow. tczewski, 105 wł.). Dalej starosta jasieniecki Zygmunt Raczyński (88 wł. w pow. świeckim), Heidenstein (78 wł.) i kasztelan chełmiński Albrecht Czerski (ponad 70 wł.).

W stosunku do 1570 r. widać pewien wzrost, nie pozwala on jednak twierdzić, że nastąpiła „latyfundyzacja“ własności ziemskiej. Żadna z istniejących fortun nie sięga skali przeciętnego starostwa. Zarówno liczba wielkich na skalę pruską majątków jak też ich rozmiary wzrastają powoli.

Powyższe obserwacje pozwalają wnieść korekturę do tez Mariana Kniata na temat ewolucji stosunków własnościowych na wsi pomorskiej XV—XVIII w. Niemal poza dyskusją pozostaje błędność jego uwag o małym znaczeniu folwarku, opartych o liczby dotyczące wy-

³³ Por. J. Zdrójkowski, *Korektura pruska — jej powstanie, dzieje oraz jej rola w historii polskiej jurysdykcji i myśli prawniczej (1598—1830)*, Cz.PH XIII, 1961, z. 2.

³⁴ Wąglikowski, por. *Lengnich*, op. cit., t. VII, s. 36. Pisarza ziemskiego nie udało mi się odszukać.

łącznie królewszczyzn³⁵. Sądzę jednak, że również wnioski wyciągane przezeń na podstawie struktury własności ziemskiej w 1774 r. nie dadzą się przenieść na okres wcześniejszy. Zestawienie porównywalnych danych dla trzech przekrojów przynosi tab. VIII.

Tabela VIII

Szlachta cząstkowa na Pomorzu w XVI—XVIII w.

	1570	1648	1774
Liczba wsi szlachty cząstkowej	132	68	76
Liczba majątków szlachty cząstkowej	422	245	428
Średnia liczba majątków na wieś	1,72	1,94	5,63

Liczby dwóch pierwszych kolumn znamy już z wykresu IV; obejmują one jedynie część wsi pomorskich, brak w nich pewnej liczby wsi rozdrobionych. Liczby kolumny trzeciej (1774 r.) pochodzą z „tabel wasali“ i są pełne lub zbliżone do pełnych³⁶. Nie ulega wątpliwości, że proces poszedł w innym kierunku niż to obserwujemy dla okresu lat 1570—1648. Podobnie jest z akumulacją całych wsi. Przeciętna liczba wsi niepodzielonych przypadających na 1 właściciela w 1774 r. wynosi 2,9; na terenie dawniejszego woj. pomorskiego spotykamy 8 majątków, liczących ponad 10 wsi, w tym jeden o 39 wsiach³⁷. Jest to niewątpliwie kontynuacja słabo się zaznaczającego w badanym przeze mnie okresie zjawiska, ale teraz wiąże się ona w jakiś sposób z rozdrobieniem, gdy poprzednio z likwidacją działów. Gdy dawniej, tj. do połowy XVII w., mieliśmy do czynienia z *sui generis* gaśnięciem rozwarstwienia wśród szlachty, gdy stopniowo rosło znaczenie szlachty jednowioskowej, to w XVIII w. rozwarstwienie silniejsze jest niż kiedykolwiek przedtem. Szlachta jednowioskowa znajduje się w mniejszości nie tylko wobec zagrodowej (95 oraz 428 głów), ale także wobec wielowioskowej (109 majątków).

Przyczyny tego zjawiska są z pewnością złożone i nie zamierzam wnikać w nie głębiej. Pragnę jedynie zwrócić uwagę, że dla Żuław Malborskich możemy stwierdzić zjawiska w pewnym stopniu analogiczne³⁸. I tam również w ciągu XVI wieku dokonuje się proces akumulacji ziemi w rękach zamożnych kmieci. Obraz, jaki przynosi inwentarz z 1745 r.,

³⁵ M. Kniat, *Życie gospodarcze Pomorza (Prus Królewskich) w czasach Rzeczypospolitej*, RH III, 1927, s. 178 nn.; por. jednak uwagi o pow. świeckim w XVIII w., s. 181 n.

³⁶ Odnoszą się one do ówczesnych okręgów Chojnice i Starogard. Kniat uzyskał je z zestawień, przytoczonych przez M. Bära. Por. przyp. 37.

³⁷ M. Bär, *Westpreussen unter Friedrich dem Grossen* t. II, *Publikationen aus den K. Preussischen Staatsarchiven* t. LXXXIV, s. 728 n.

³⁸ A. Mączak, *Gospodarstwo chłopskie na Żuławach Malborskich w początkach XVII w.*, Warszawa 1962, s. 274 nn., zwłaszcza wykres 11.

jest natomiast odmienny: istnieją gospodarstwa żuławskie nieznanego uprzednio wielkości, obok nich zaś pomnożyły się gospodarstwa drobne, dawniej również niemal nie spotykane. A więc wśród zamożnych gburów, mających w praktyce swobodę sprzedaży i kupna ziemi, stwierdzić można analogiczne zjawisko koncentracji własności w pierwszym, zaś rozwarstwienia w drugim okresie.

Z analogii tej wynika parę wniosków. Mniej w tym kontekście jest istotne, że potwierdza ona fakt samodzielności gospodarczej gburów żuławskich; ważniejsze, iż uzyskujemy w ten sposób z dość nieoczekiwanej strony poparcie dla uzyskanych tu rezultatów. Pozostaje postulatem badawczym stwierdzenie, jaką rolę odegrały w stuleciu następnym zniszczenia wojenne i trudności odbudowy. Dla Prus posłużyć się można przy tym rejestrami pogłównego generalnego, ale źródło to wymaga odrębnego studium analitycznego.

VII

Sumując oba zjawiska początków XVII w.: likwidację i zmniejszanie się liczby majątków cząstkowych oraz skupianie w jednym ręku większych, kilkunastokompleksów ziemskich, stawiamy tym samym problem szlachty bezrolnej. Nie ulega wątpliwości, że szeregi jej rosą, trudniej odpowiedzieć, gdzie się ona podziewa. Burzliwe życie Reinholda Krokowskiego, który pociągnął za sobą 1500 szlachty kaszubskiej na służbę francuską³⁹, obok wcześniejszego lokalnego raubritterstwa świadczy, że problem ubożenia czy ubóstwa szlacheckiego istniał już znacznie dawniej. Teraz jednak nie tylko pozbawieni dziedzictwa synowie młodszy, ale całe rodziny wyzute zostały z posiadania. Rejestr pogłównego generalnego z r. 1662, który rozróżnia kondycję szlachecką od plebejskiej, notuje niekiedy szlachtę-czeladników⁴⁰! Nie są to jednak liczne wypadki. Podobnie niewiele nazwisk obejmuje wydzielona w pow. puckim grupa *nobiles impossessionati*⁴¹. Sygnałem jest natomiast dziewiętnastu „szlachty dworskiej“, przeciwstawionej dwu szlachty osiadłej, na dworze podkanclerzyny koronnej, Joanny Katarzyny Leszczyńskiej, w Człuchowie⁴². Andrzej Przyjemski, kasztelan chełmiński, ma przy sobie w Świeciu 14 osób szlachty „sług z pannami służebnymi“. Czeladź szlachecką, szlachtę w otoczeniu starostów spotykamy często.

VIII

Zarysowane powyżej zmiany w stosunkach własnościowych nie mówią wiele w podstawowej kwestii intensywności gospodarki szlacheckiej. Zagadnienie to może zostać na tym miejscu jedynie zarysowane o tyle,

³⁹ F. Schultz, *Materialien zu einer Geschichte des Hauses Krockowo*, „Zeitschrift des Westpreussischen Geschichtsvereins“ t. XLV, 1903, s. 178 nn.

⁴⁰ Dzierżawa parcharska, pow. mirachowski: „JMP Stanisław Solikowski jako Szlachcic — fl. 3. — — Od czeladnika szlachcica — fl. 2, od poddaństwa z całej dzierżawy i młynów według juramentu — fl. 642“. Bywa podobnie i w majątkach szlacheckich. AGAD ASK I 52, f. 239v.

⁴¹ Tamże, f. 282.

⁴² Tamże, f. 249. Nadto liczne szlachcianki służebne etc.

o ile pozwalają na to nasze źródła. Pełniejsze dane o włókach pustych przynosi jedynie rejestr z 1570 r. Na innym miejscu zestawilem liczbę łąnów pustych w dobrach szlacheckich, królewskich i duchownych wysuwając wniosek, że procent ziemi pod uprawę nie był u szlachty wyższy niż w wielkich dobrach⁴³. Rzecz można zbadać jeszcze bliżej, rozbijając majątki szlacheckie wedle wielkości. Niewątpliwie nie we wszystkich powiatach notowano pustki równie dokładnie, jeśli jednak rozpatrywać wiersze tabeli IX, zwracają uwagę ogromne przestrzenie puste

Tabela IX

Włóki puste w majątkach szlacheckich

Powiat	m.	Włóki puste									
		folwarkowe		kmiecie							
		p.	m.	p.	m.	w tym majątki					
						do 10 wł.		ponad 10—20 wł.		ponad 20 wł.	
				p.	m.	p.	m.	p.	m.		
Człuchowski	15	6	2(6)	207	9	17	4	—	—	190	4
Gdański	9	—	—	147	9	9	2	78	5	60	2
Mirachowski	2	5	2	—	—	—	—	—	—	—	—
Nowski	4	?	(1)	41	3	5	2	—	—	36	1
Pucki	12	50	5	52	5(6)	22	4(5)	—	—	30	1
Tczewski	25	?	(10)	103	14(15)	14	3	45	7	45	4
Razem	67	61	9(24)	550	40(42)	67	15(16)	123	12	361	12
Średnio	×	6,7	×	13,8	×	4,3	×	10,2	×	30,1	×

Uwagi: dla pow. świeckiego i tucholskiego brak danych; włóki zaokrąglone do 1, co podnosi nieco wyniki; p. oznacza liczbę wł. pustych, m. — liczbę majątków z pustymi włókami; w rubrykach m., liczby w nawiasach oznaczają ogólną liczbę majątków, liczby bez nawiasów — liczbę majątków o znanej ilości wł. pustych.

w wielkich majątkach (ponad 20 wł.). Co więcej średnia = 30,1 wł. jest większa również relatywnie od 10,2, które stanowią przeciętną dla niższej klasy. Stosunkowo znaczna przeciętna dla wyjątków do 10 wł. kmiecych da się tłumaczyć tym, że są wśród nich majątki o wielkich folwarkach. Przestrzeni tych nie umiano zagospodarować; zgadzam się w tym z opinią M. Biskupa. Chłopi, na których ciąży obowiązek pańszczyzny, zazwyczaj zapewne trzydniowej, którzy uprawiali nadto dwa łąny własne, nie dążyli zapewne do obejmowania dodatkowo łąnów nie osiadłych. Te ostatnie bywały czasem włączane do folwarku, ale wizytacje parafii nie pozostawiają wątpliwości, że niekiedy przynajmniej szlachta dąży świadomie do powiększenia arealu folwarcznego drogą rugów (*pulsi coloni* itp.)⁴⁴. Dane te, pochodzące z lat 1583—1599, są zresztą dość późnym świadectwem wielkiej fali rugów, która przeszła zapewne około połowy XVI stulecia i której wynikiem są owe liczne folwarki bezkmiecie roku 1570. W następnej fali ograniczania gruntów chłopskich zniszczenia lat 1626—1629 nie grały roli decydującej: rozpoczyna się ona wcześ-

⁴³ A. Mączak, *Obraz*, s. 169.

⁴⁴ Nieco przykładów podaję w artykule *O chłopskim prawie do ziemi w Prusach Królewskich w XVI—XVII w.*, ZH XXVIII, 1963.

niej i dokonywuje także tam, gdzie nie sięgały działania wojenne. A więc otwierała się przed szlachcicem pruskim realna możliwość wyboru drogi, samodzielnej gospodarczej decyzji. Zjawiska te w pewnym stopniu przedstawiłem w oparciu o liczby dla całego województwa, nie wyczerpując jednak zagadnienia. Rozpatrzyć je bliżej można jedynie badając inwentarze majątków ziemskich i innego rodzaju wpisy w księgach sądowych. Jeśli istotnie kurczenie się chłopskiego stanu posiadania jest wynikiem rugów, to oznaczają one, że szlachta widzi w tym drogę do podniesienia swych dochodów. Nie przeczy temu fakt pozostawiania poza uprawą znacznych obszarów pustych, których nie obsiewa się (o ile nie są to fałszywe oświadczenia) ani w 1570, ani w 1648 r. Szlachcie może przecież zależeć jedynie na wzięciu pod uprawę stosunkowo niezłych gruntów, musi ponadto dysponować siłą roboczą. W świetle rugów szczególnego znaczenia nabiera walka ze zbiegostwem i cała problematyka siły rękocznej miejscowej i sezonowej, przybywającej z Mazowsze czy też Podlasia.

Przeobrażenia własności szlacheckiej wiążą się wreszcie z pewnością ze wzrostem zainteresowania zbytem zboża. Być może zaostrenie się antagonizmu szlachecko-mieszczańskiego, które stanowi istotny element przemian politycznych w Prusach od przełomu XVI i XVII w., da się tym właśnie uzasadnić. Jak kształtowała się jednak koniunktura zbozowa na wsi pomorskiej, koniunktura dla średniej i drobnej własności ziemskiej, która zależna była zazwyczaj (choć i to trzeba zbadać!) od pośredników — tego dziś jeszcze nie wiemy. W tym leży zapewne klucz zarysowanych tu problemów. Dalsze badania, prowadzone zbliżoną metodą, nad innymi województwami Korony zdają się wykazywać, że natężenie i formy koncentracji własności szlacheckiej przedstawiały się nader różnolicie. Obok czynnika organizacji handlu i koniunktury na płody rolne, obok zniszczeń wojennych i załamania się samego systemu produkcji pańszczyźnianej wysuwa się jeszcze jeden element: obecność (lub brak) prawdziwie wielkiej, magnackiej, własności ziemskiej. Wokół niej dopiero narastają nowe dobra; odgrywa ona rolę krystalizatora. Brak takich ośrodków w Prusach przyczynił się zapewne do słabego wzrostu wielkiej własności w wieku XVII.

Jeśli moje wywody początkowe wykazały pewne możliwości interpretacji statystycznej rejestrów poborowych i wizytacji kościelnych, jeśli udało mi się uchwycić pewne regularności i zależności ilościowe w źródłach⁴⁵, to na zakończenie pragnę podkreślić, że stanowić to powin-

⁴⁵ Wprawdzie wysunąłem powyżej zastrzeżenia w odniesieniu do podawanych przez rejestr poborowy 1648 r. liczb dotyczących łąnów folwarcznych, a zwłaszcza osiadłych, zwraca jednak uwagę duża prawidłowość zachodząca w ich wzajemnym stosunku. W pow. człuchowskim spotykamy np. średnio 5,3 wł. osiadłej oraz 7,4 folwarkowej; w mirachowskim odpowiednio 2,4 i 3,2; w nowskim 3,7 i 4,8; świeckim 5,8 oraz 6,0; tucholskim — 3,1 oraz 8,7. Wyłamuje się spod reguły pow. pucki, gdzie średnia dla folwarków jest niższa (3,5) niż dla włók kmiecych (5,1). Statystyka wykazuje w tym przypadku fakt istnienia zależności, którą zbadać należy odmiennymi metodami. Inna zależność: liczba ogrodników w majątkach, dla których podano jedynie włóki osiadłe, bywa wyższa niż przy włókach folwarcznych: dla pow. człuchowskiego średnio 3,3 przy wł. os. oraz 2,0; dla mirachowskiego — 3,0 i 1,8; nowskiego — 4,6 i 1,0; puckiego — 2,7 i 1,2; tucholskiego — 3,6 i 2,5; dla tczewskiego z gdańskim — 4,0 i 3,3, zaś regularność tę jeszcze podkreślają wyniki poprzedniego zestawienia: wyższa średnia dla włók folwarcznych.

no tylko etap wstępny w badaniach nad własnością szlachecką. Uzupełnić je powinny badania nad pojedynczymi majątkami, oparte o księgi sądowe (zawazania prowadzą do umiarkowanego optymizmu także w odniesieniu do źródeł skarbowych i stanowczo wciąż jeszcze niedocenianych wizytacji kościelnych. Wartość rejestrów poborowych badać trzeba z osobna dla każdego rejestru, okazuje się jednak, że, niezależnie od często zaniżonych liczb, duże znaczenie ma także zawarty w nich element najpewniejszy: nazwiska właścicieli. Pozwalają one badać i porównywać zmiany w strukturze własności ziemskiej w całym kraju. Ukazanie tych możliwości było właśnie celem artykułu.

Антони Мончак

ИМУЩЕСТВЕННАЯ СТРУКТУРА ПОМОРСКОЙ ШЛАХТЫ В XVI/XVII вв. ОПЫТ СТАТИСТИЧЕСКОГО АНАЛИЗА

Статья базируется на податных описях 1570 и 1648 годов, а также на ревизских списках состояния приходов от 1583, 1584 и 1595—99 годов. Они доставляют сведения о владельцах деревень, о количестве ланов обрабатываемых крестьянами, о числе крестьян, в некоторых случаях о размерах фольварка, а также о случаях выселения крестьян из земельных участков. Так как эти источники за исключением описи 1570 г. доселе не использовались для подобной цели, много места посвящено их анализу, а также степени показательности полученных на этом основании результатов.

Как это заметил М. Бискуп, в поморском воеводстве значительная часть шляхты хозяйничает на фольварках не располагающих крепостными крестьянами. Разсуждения на тему соотношения крестьянской и фольварчной запашки приводят автора к дальнейшему выводу, а именно, что имения где нет крестьян с наделами, следует рассматривать совокупно с остальными. Диаграмма II, разработанная по этому принципу, показывает, что чем крупнее имение, тем большую роль играют крестьянские ланы. Самые малые имения до 3 ланов (лан = 16,8 га) или возделываются как барская запашка (фольварк), либо же в целости передаются под вспашку крестьянам; среди наиболее крупных (свыше 30 ланов) отсутствуют имения лишённые крестьянских наделов.

Величина крестьянских хозяйств в шляхетских имениях около 1570 г., это преимущественно 2 ланы, она однако уменьшается в течении I половины XVII в. до 1,5 лана. Это связано с интенсивным устранением шляхтой крестьян, о чем свидетельствуют непосредственно ревизские описи поморской епархии с исхода XVI в., посредством же значительное уменьшение ланов во владении крестьян в описи 1648 года. В результате во многих имениях выселёнными с наделов оказались все крестьяне.

Равнозначно с этим наступают важные преобразования в имущественной структуре шляхты. Диаграмма IV показывает изменения численности имений группированных по классу их величины. Общее число шляхетских имений падает между 1570 и 1648 гг. на около 30%, в этих пределах наиболее уменьшается численность шляхты владеющей только частью деревни, характерной же чертой этой эволюции следует признать отчетливый прирост владельцев целой деревни. Крупная земельная собственность, которая в 1570 не играла здесь

такой роли, как в остальных землях Польши, теперь тоже растет весьма незначительно (табл. VII).

Сопоставление полученных результатов с положением шляхетской собственности в 1774 г. позволяет утверждать, что в течении столетия предшествовавшего этой дате мелкая шляхта сидящая на частях деревни численно значительно увеличилась (таблица VIII). Это связано повидимому с разрухой 2 шведских войн, аналогическое изменение направления эволюции происходит также в имущественной структуре свободных крестьян, королевских подданных в Мальборской экономии в дельте Вислы.

Рассмотренная эволюция имущественной структуры шляхты в XVI и XVII в. не соответствует направлению изменений происходящих в глубь страны, что автор усматривает в разнобразности структуры в исходный момент (отсутствие крупного землевладения феодальной знати) и в иных условиях формирования спроса на хлеб. Этот вопрос требует дальнейших сравнительных исследований. Дальнейших изысканий требуют также социальные и демографические проблемы: значительное увеличение численности безземельных крестьян и не владетельной шляхты.

A n t o n i M a ć z a k

LA STRUCTURE DE LA PROPRIÉTÉ DE LA NOBLESSE POMÉRANIENNE
AUX XVI^e ET XVII^e SIÈCLES. ESSAI D'ANALYSE STATISTIQUE

L'article se fonde sur les registres d'impôts des années 1570 et 1648, ainsi que sur des visites de l'état et des entrées de certaines paroisses datant des années 1583, 1584 et 1595—99. Ces sources nous renseignent sur les personnes des propriétaires de villages, sur le nombre des *lanei* (1an = 16,8 ha) cultivées par les paysans, sur le nombre des paysans, dans certains cas sur l'étendue de la réserve seigneuriale et de sa croissance au dépens des terres de paysans. Puisque ces sources — à l'exception du registre de 1570 — n'ont pas été jusqu'à présent utilisées pour des buts semblables, l'auteur a consacré beaucoup de place à leur analyse ainsi qu'à la discussion sur le caractère représentatif des résultats obtenus sur cette base.

Comme l'a remarqué M. Biskup, dans la voïevodie de Poméranie une partie importante de la noblesse exploite des réserves seigneuriales dépourvues de paysans corvéables. Un examen du rapport entre la superficie occupée par les manses et celle de la réserve amène l'auteur à l'idée que les domaines dépourvus de paysans possédants des manses doivent être considérées conjointement avec les autres. Le graphique II, élaboré d'après ce principe, montre que plus les domaines sont grands, plus le rôle qu'y jouent les paysans corvéables est important. Les domaines les plus petits, jusqu'à 3 *lanei* (1 lan = 16,8 ha), ou bien sont cultivés comme de petites réserves, ou bien sont données en entier à cultiver à des paysans; parmi les plus grands (au dessus de 30 *lanei*), il n'y en a pas seul qui soit dépourvu de laboureurs.

La plupart des exploitations sur les domaines nobiliaires vers 1570 consistent de 2 *lanei*; ils s'amoindrissent au cours de la première partie du XVII^e siècle, se réduisant à 1,5 *lanei*. En effet la noblesse chasse les paysans de leurs terres,

ce qui est attesté directement par les visites de l'archidiaconat de Poméranie à la fin du XVI^e siècle, et indirectement par la très forte diminution des terres possédées par des paysans dans le registre de 1648.

Parallèlement des transformations importantes ont lieu dans la structure de la propriété de la noblesse. Le graphique IV montre les changements du nombre de domaines, groupé en classes de grandeur. Le nombre général des domaines nobiliaires diminue, entre 1570 et 1648, d'environ 30%, mais la diminution la plus forte est celle qui affecte la noblesse possédant seulement une partie d'un village, tandis qu'augmente nettement le nombre des familles nobiliaires possédant un village entier. La grande propriété, qui en 1570 ne jouait pas en Poméranie un rôle comparable à celui qu'elle jouait dans les autres régions de la Pologne, maintenant aussi augmente assez peu (tableau VII).

Une comparaison des résultats obtenus avec l'état de la propriété de la noblesse en 1774, permet d'affirmer qu'au cours du siècle précédant cette date, la petite noblesse ne possédant qu'une partie d'un village augmente beaucoup en nombre (tableau VIII). Cela est lié sans doute aux destructions des guerres avec la Suède; un revirement analogue de l'évolution a lieu dans la structure de la propriété des paysans libres dans les domaines royaux près de Malbork dans le delta de la Vistule.

Cette évolution de la structure de la propriété de la noblesse aux XVI^e et XVII^e siècles ne coïncide pas avec les changements qui se produisent à l'intérieur du pays; ce fait, d'après l'auteur, est du à la différence structurelle du point de départ (absence de latifundia) aussi bien qu'à la différence des conditions de la conjoncture du blé. Cette question demande des recherches comparatives ultérieures. Il faudrait aussi approfondir l'étude des problèmes sociaux et démographiques: de l'importante augmentation du nombre des paysans sans terre et des gentilshommes sans domaine.